



GALERIE
PAUL PROUTÉ

GALERIE
PAUL PROUTÉ

DESSINS



ESTAMPES

74, rue de Seine — 75006 Paris
Tél. — + 33 (0)1 43 26 89 80
e-mail — proutesa@wanadoo.fr
www.galeriepaulproute.com

SOMMAIRE

	Pages
DESSINS DES XIX ^e ET XX ^e SIÈCLES	3
DESSINS DEPUIS 1950	22
ESTAMPES DES XVI ^e ET XVII ^e SIÈCLES	32
ESTAMPES DU XVIII ^e SIÈCLE	57
ESTAMPES DES XIX ^e ET XX ^e SIÈCLES	70
ESTAMPES CONTEMPORAINES	110

CONDITIONS DE VENTE

Au comptant, emballage gratuit, frais de transport à charge du destinataire, conditions conformes aux usages du Syndicat des Marchands d'estampes et dessins anciens et modernes. Les prix sont nets et établis en euros.

Les expéditions sont faites à compte ferme. il ne pourra être envisagé d'envoi en communication qu'un mois après la parution du catalogue.

NOTES

Toutes les œuvres sont visibles à la galerie.

Ouverture du mardi au samedi.
9 h 30 à 12 h, 14 h à 19 h, 18 h le samedi.
Fermeture le lundi.

L'authenticité des dessins et des estampes est garantie.

Pour indiquer le sens du sujet, les mesures sont prises en millimètres, la première mesure pour la hauteur, la seconde pour la base ; les mesures des estampes sont prises sur la partie gravée, les marges étant en plus.



DESSINS

DES XIX^e ET XX^e SIECLES

Adolphe **APPIAN**
Lyon 1818 – 1898

- 1 **Femme et enfant assis au bord d'une étendue d'eau.** Fusain, rehauts de craie blanche et estompe sur papier bleu, 207 × 331, collé dans les angles sur papier fort, très légères rousseurs.
- Il existe un autre dessin au fusain et à l'encre de Chine sur papier bleu gris, reprenant presque à l'identique la composition de notre feuille (Galerie Paul Prouté, décembre 2014, cat. 145, n°5). Ce dernier, contrairement au nôtre, est signé en bas à gauche.



1

- 2 **Bouvier assis au bord d'un lac.** Fusain, rehauts de craie blanche et estompe sur papier bleu, 179 × 358, collé dans les angles sur papier fort.

Eugène BÉJOT
Paris 1867 – 1931

- 3 **Le Pont-Neuf et le Quai des Orfèvres.** Crayon graphite, rehauts d'aquarelle bleue et traces de crayon de couleur sur papier beige, 106 × 118, signé en bas à droite au crayon noir *Eug B.*
- 4 **L'Institut de France, vu depuis le musée du Louvre.** Crayon graphite et lavis d'encre de Chine sur papier beige, 195 × 114, annoté et signé en bas à gauche au crayon noir *du musée du Louvre / Eug B.*



4

Nicolas-Toussaint CHARLET
Paris 1792 – 1845

- 5 **Ça s'appelle de l'eau bénite.** Plume, encre brune et lavis d'encre brune sur préparation au crayon noir, 172 × 151, monté à claire-voie. Provenance : *Album Amicorum.*
Le Palais des Beaux-Arts de Lille conserve une huile sur toile au sujet analogue (inv. P 450).

4

- 6 **Portrait de femme avec deux enfants, copie d'après Anton Van Dyck, 1841.** Crayon graphite, 264 × 195, en bas à gauche au crayon graphite : *Vandick / Genes* ; plusieurs annotations au crayon graphite : *la femme noble et blonde / en deuil / [...] // blanc doré // la robe brodé / d'or // d'or // rouge // bleu clair // lilas vigoureux*. Provenance : vente Mauger, Paris, Hôtel Drouot, 20 décembre 1934 (comme Degas) ; vente anonyme, Paris, Hôtel Drouot, 11 décembre 1978, n°23 (comme Degas) ; vente Paris, Hôtel Drouot, 13 décembre 1985, n°2 (comme Chassériau) ; Louis-Antoine et Véronique Prat, leur marque, en bas, à droite (L. 3617). Bibliographie : L.-A. Prat, *Théodore Chassériau 1819-1856*, Paris, 1989, n°59, repr. ; L.-A. Prat, *Dessins de Théodore Chassériau 1819-1856. Inventaire général des dessins du musée du Louvre*, Paris, 1988, t. I, p. 558, sous le n°1533.



6

Bien qu'il n'ait jamais participé au concours du Prix de Rome qui lui aurait ouvert les portes de la Villa Médicis, Théodore Chassériau séjourne en Italie entre 1840 et 1841. Comme la plupart des artistes romantiques, il s'adonne au dessin de paysage, dans le Latium et dans la région de Naples, mais s'intéresse également à l'antique et aux maîtres qu'il copie à plusieurs reprises. Lors de son retour pour Paris en janvier 1841, il s'arrête à Florence, Pise et Livourne où il visite les principales collections.

Théodore CHASSERIAU

C'est à Gênes qu'il exécute ce dessin où il copie un portrait d'Anton Van Dyck, conservé au palais Durazzo Pallavicini. Il représente vraisemblablement Battina Balbi et ses deux enfants dans un intérieur aristocratique, dominé par un imposant rideau de velours pourpre. Chassériaux s'intéresse à la composition générale, il capture rapidement les traits des différents personnages, mais ne s'attarde pas à retranscrire la richesse de leurs toilettes. Comme à son habitude, il complète son esquisse par des notations qui peuvent être le souvenir d'impressions ressenties devant le motif ou, comme ici, des indications de couleurs. À Gênes, Chassériaux semble particulièrement sensible aux portraits du grand maître anversois puisqu'il copie également la *Marquise de Brignole-Sale* dans un dessin aujourd'hui conservé au musée du Louvre (inv. R.F. 25.614).

Pierre-Luc-Charles CICERI

Saint-Cloud 1782 – Saint-Chéron 1868

- 7 **Projet de décor : frise antique aux ichtyocentaures.** Plume, encre de Chine, lavis d'encre de Chine, pastel et rehauts de gouache, 151 × 167, dessin monté dans un passe-partout ancien, décoré d'un cartouche portant le nom *Cicéri Père*.



Georges Jules Victor CLAIRIN

Paris 1843 – Belle-Île-en-Mer 1919

- 8 **Femme dansant, entourée de voiles.** Crayon noir, 392 × 286. Cachet de la vente de l'atelier de l'artiste en bas à gauche (Lugt 448).

Georges Jules Victor CLAIRIN

- 9 **Jeune femme tenant une corbeille sous son bras droit, deux reprises de son buste.** Crayon noir, 379 × 289. Cachet de la vente de l'atelier de l'artiste en bas à gauche (L. 448).
- 10 **Femme tenant un bâton et autres études.** Crayon noir et rehauts de craie blanche sur papier gris bleu, 508 × 287. Cachet de la vente de l'atelier de l'artiste en bas à droite (L. 448).

Attribué à Hubert CLERGET
Dijon 1818 – Saint-Denis 1899

- 11 **Paysage avec deux personnages au premier plan.** Aquarelle sur quelques traits de crayon noir, 206 × 282, monté à claire-voie, annoté sur le montage en bas à gauche *att. à Clerget*. Provenance : *Album Amicorum*.



11

Jean-Jacques COINY
Versailles 1761 – 1809

- 12 **Paysans des environs de Naples.** Aquarelle, 106 × 86, monté à claire-voie, annoté sur le montage *Paysans environ de Naples Coiny*.

- 13 **Hans et Ondine.** Crayon graphite, 162 × 251, en bas à droite au crayon graphite *L'ondine*. Cachet de la vente de l'atelier de l'artiste (Lugt 3734).
Ce dessin représente le dernier baiser d'Ondine et du chevalier Hans. La légende d'Ondine connaît un renouveau au milieu du XX^e siècle grâce notamment à la pièce de Giraudoux (1939).



14

- 14 **Jeune femme nue endormie sur un rocher.** Aquarelle sur préparation au crayon noir, 258 × 200. Cachet de la vente de l'atelier de l'artiste en bas au centre (L. 3734).

- 15 **Paysage luxuriant avec une villa à l'arrière-plan.** Aquarelle sur traits de crayon noir, 240 × 198, annotée au verso *17 Aout 32*. Cachet de la vente de l'atelier de l'artiste en bas à droite (L. 3734).
- 16 **La Terrasse.** Aquarelle sur traits de crayon noir, 249 × 195. Cachet de la vente de l'atelier de l'artiste en bas à droite (L. 3734).
- 17 **Taureau attaquant un lion dans une arène.** Plume et encre de Chine sur traits de crayon noir, 132 × 207, signé à la plume et encre de Chine en bas à droite *P E Colin*.

- 18 **Soldats zouaves.** Gouache, 271 × 342. Cachet de la vente de l'atelier de l'artiste en bas à gauche (L. 3734).



18

- 19 **Chaumière et famille de paysans.** Aquarelle, pinceau et encre de Chine, 179 × 162, signée au crayon graphite en bas au centre *P. E Colin.*
- 20 **Deux léopards.** Plume et encre de Chine sur traits de crayon noir, 164 × 207, signé à la plume et encre de Chine en bas à droite *P E Colin.*



20

- 21 **Projet pour une affiche de théâtre avec repentirs.** Au verso, autre étude pour le même projet. Aquarelle sur traits de crayon noir, pinceau et encre de Chine, au verso plume et encre de Chine, 220 × 198. Cachet de la vente de l'atelier de l'artiste en bas à droite (L. 3734).

- 22 **Vue de Saint-Pierre de Rome depuis la villa Doria Pamphilj.** Crayon noir, 135 × 217, signé et situé en bas à droite au crayon graphite *Villa Doria Pamphilj / P E Colin S^t Pierre.*

On joint l'eau-forte correspondante, 135 × 205, marges 165 × 255, belle épreuve sur papier Japon, signée *P E Colin*, titrée *S^t Pierre de Rome* et numérotée 7/50.



22

Jean DUPLESSIS-BERTAUX

Paris 1747 – 1819

- 23 **Napoléon rendant visite aux Haras.** Crayon noir, 119 × 193, monté à claire-voie, monogrammé en bas à droite à la plume et encre brune *J. D. B.*, annoté au crayon sur le montage *Rendez-vous de chasse de l'Empereur Nap. I^{er} / Duplessis Bertaux.* Provenance : *Album Amicorum.*



23

ÉCOLE FRANÇAISE

Début du XIX^e siècle

- 24 **Vitraux de la basilique Saint-Denis.** Plume et encre de Chine, 528 × 359, titré en haut au centre à la plume et encre de Chine *Vitraux de l'église de St. Denis.*

ÉCOLE FRANÇAISE

Début du XIX^e siècle

- 25 **Porte d'entrée d'une des galeries du Conservatoire des Arts et Métiers.** Plume, encre de Chine et aquarelle sur préparation au crayon noir, 499 × 360, titré en haut au centre à la plume et encre de Chine *Porte d'Entrée d'une des Galeries du Conservatoires des arts et Métiers.*

ÉCOLE FRANÇAISE

Début du XX^e siècle

- 26 **Petite fille endormie.** Crayon graphite, 201 × 214, signature non identifiée au crayon graphite, en bas à droite.



26

François GÉRARD, dit Baron GÉRARD
Rome 1770 – Paris 1837

- 27 Scène d'enlèvement, jeune femme enlevée par un groupe de soldats (L'Enlèvement d'Hélène). Plume et encre brune, lavis brun et rehauts de gouache blanche, collé aux quatre angles sur une feuille cartonnée, 155 × 160, déchirures dans les quatre coins, au niveau des points de colle.



27

- 28 Scène d'enlèvement, jeune femme enlevée par un groupe de soldats (L'Enlèvement d'Hélène). Plume et encre brune sur traits de crayon noir, lavis brun et gouache blanche, sur papier collé aux quatre angles sur une feuille cartonnée, 124 × 114, petites déchirures et manques dans les quatre coins, au niveau des points de colle.

François Gérard entre en 1786 dans l'atelier de Jacques-Louis David. Il s'éloigne de la peinture durant la période révolutionnaire et devient membre du Tribunal révolutionnaire en 1793. En 1795, il reprend ses activités de peintre. Il connaîtra alors un succès certain et recevra de nombreuses commandes, jusqu'à obtenir, en 1800, le privilège de devenir l'un des peintres officiels de Napoléon. Il est fait chevalier de la Légion d'honneur et devient membre de l'Institut en 1812. La scène représentée dans ces deux dessins semble correspondre au moment où Hélène, envoutée par Aphrodite, est enlevée par Pâris et ses hommes, et s'apprête à monter sur le bateau de ce dernier.

Paul HUET
Paris 1803 – 1869

- 29 **Marine : digue dominée par un phare.** Aquarelle sur quelques traits de pierre noire sur papier beige, 126 × 243. Cachet de l'atelier de l'artiste en bas à droite (Lugt 1268).



29

Charles JACQUE
Paris 1813 - 1894

- 30 **Paysanne dans une bergerie.** Fusain et rehauts de craie blanche sur papier beige, 241 × 323, signé au fusain en bas à gauche *Ch. Jacque.*



30

Ambrose Bowden **JOHNS**
Plymouth (Angleterre) 1776 – 1858



31

- 31 **Sentier dans un sous-bois.** Aquarelle, 114 × 83, à pans coupés. Cachet de l'artiste au verso (Lugt non décrit).
- 32 **Paysage avec des maisons en arrière-plan.** Aquarelle, 80 × 11, à pans coupés. Cachet de l'artiste au verso (L. n. d.).

- 33 **Paysage avec quatre vaches au premier plan.** Aquarelle sur traits de crayon noir, 118 × 161. Cachet de l'artiste au verso (L. n. d.).
- 34 **Paysage boisé.** Aquarelle sur traits de crayon noir, 106 × 117, à pans coupés. Cachet de l'artiste au verso (L. n. d.).
- 35 **Paysage inachevé avec quatre vaches au premier plan.** Aquarelle sur traits de crayon noir, 242 × 257, à pans coupés. Cachet de l'artiste au verso (L. n. d.).



35

François-Hippolyte LALAISSE
Nancy 1810 – Paris 1884

- 36 **Scène de combat.** Plume et encre brune, 270 × 221. Cachet de la signature de l'artiste en bas à droite (Lugt 4728).
- 37 **Paysage luxuriant avec un arbre au premier plan.** Aquarelle sur traits de crayon noir, 273 × 393. Cachet de la signature de l'artiste en bas à droite (L. 4728).



37

Albert-Charles LEBOURG
Montfort-sur-Risle 1849 – Rouen 1928

- 38 **Vue de la Tour Eiffel, depuis la Place de la Concorde.** Pinceau et lavis d'encre brune sur traits de pierre noire, crayon graphite, 173 × 310, monté à claire-voie, signé en bas à gauche à la plume et encre brune *A Lebourg*. C'est à l'école des Beaux-Arts de Rouen qu'Albert-Charles Lebourg commence sa carrière de peintre. Après un séjour en Algérie où il enseigne le dessin de 1872 à 1877, il rentre à Paris et reprend ses études au sein de l'atelier de Jean-Paul Laurens (1838-1921). Paris et Rouen deviennent pour l'artiste

Albert-Charles **LEBOURG**

un sujet intarissable à traiter. De Paris, il ne cesse de représenter la Seine et ses ponts. Dans son important corpus dessiné on trouve plusieurs vues de la place de la Concorde, similaire à notre feuille mais à partir de points de vue différents.



38

Pierre-Louis **MOREAU**
Châteauroux 1883 – Malakoff 1958

- 39 **Flânerie au jardin des Tuileries**, 1938. Crayon graphite, pierre noire et lavis d'encre de Chine, 63 × 135, annoté au verso *Tuileries 1938*.

Le jardin des Tuileries est le premier parc public qui s'ouvre à Paris à la fin du XVII^e siècle. Dès cette période, les promeneurs pouvaient y louer des chaises. Celles d'aujourd'hui ont été dessinées par les Ateliers de la Ville de Paris en 1923 et sont devenues un des symboles des jardins parisiens.



39

- 40 **Portrait d'homme lisant.** Crayon graphite et estompe sur papier de chine, 88 × 93.
- 41 **Nature morte à la théière devant une fenêtre ouverte.** Crayon graphite et lavis d'encre brune, 99 × 98.
- 42 **Visite au musée du Louvre, 1938.** Crayon graphite et lavis d'encre brune, 225 × 145, signé au crayon graphite en bas à droite *P. L. M. / 43*, au verso en haut à droite *Louvre 1938*.
Ce dessin semble représenter l'escalier qui mène actuellement du rez-de-chaussée au premier étage des Antiquités égyptiennes du musée du Louvre.



42

- 43 **Voyage en péniche.** Crayon graphite, 128 × 206.
- 44 **Vue de ville.** Crayon graphite, 145 × 271.

Jules PASCIN
Vidin 1885 – Paris 1930

- 45 **Hermine écrivant**, Paris 1911/1912. Crayon noir et rehauts d'aquarelle, 230 × 180. Cachet de la signature en bas à gauche (Lugt 2014a) et cachet d'atelier en bas à droite (L. 2014b).
Nous remercions Rosemarie Napolitano qui a confirmé l'attribution de ce dessin à Pascin ; un certificat d'authenticité est joint.
- 46 **Paysage à Cuba**, 1915/1916. Encre de Chine, rehauts de crayons brun et noir, estompe, 198 × 257, signé en bas à droite.
Nous remercions Rosemarie Napolitano qui a confirmé l'attribution de ce dessin à Pascin ; un certificat d'authenticité est joint.



46

Edmé Jean PIGAL
Paris 1798 – Sens 1872

- 47 **Deux femmes et un enfant**. Aquarelle sur traits de crayon noir, 211 × 163, monté à claire-voie, signée en bas au centre à la plume et aquarelle Pigal.
Provenance : *Album Amicorum*.

Félix **PIGEORY**
1812 – Paris 1873

- 48 **Intérieur de Saint-Étienne-du-Mont.** Aquarelle et rehauts d'or sur préparation au crayon noir, 390 × 321, signée en bas à droite à la plume et encre brune *F. Pigeory*, annotée au centre à la plume et encre de Chine *hommage à Mme la Marquise du Plessis Bellière*.



48

Gustave **POETZSCH**
Neuchâtel (Suisse) 1870 – Paris 1950

- 49 **Étude de main.** Sanguine et rehauts de craie blanche, 332 × 246, signée en bas à droite au crayon graphite *Poe*. Cachet de la vente de l'atelier au verso (Lugt non décrit).
- 50 **Sur la grève.** Pastel sur papier gris bleu, légère préparation au crayon noir, 192 × 359. Cachet de la vente de l'atelier au verso (L. n. d.).



50

Gustave **POETZSCH**

- 51 **Jeune femme nue à la rose.** Sanguine sur quelques traits de pierre noire, plume et encre de Chine, rehauts de craie blanche, 350 × 189. Cachet de la vente de l'atelier au verso (L. n. d.).
- 52 **Femme au tub avec reprise.** Sanguine, fusain et crayon graphite, 302 × 256, signée en bas à droite à la sanguine *Poe*. Cachet de la vente de l'atelier au verso (L. n. d.).
Ce dessin est préparatoire à une huile sur toile représentant une femme au tub dans un intérieur (58 × 45 cm). Voir cat. de vente de l'atelier de l'artiste, Gros & Delettrez, 31 mars 2017, p. 58, n°156.



52

- 53 **Paysage, 1945.** Pastel, 325 × 502, localisé et daté au pastel en bas à droite [...] / sept. 1945.

Henri RIVIÈRE

Paris 1864 – Sucy-en-Brie 1951

- 54 **Buis-les-Baronnies, l'Ouvèze.** Aquarelle et gouache sur traits de crayon noir, 256 × 407, dédicacée et signée en bas à gauche *A René Haase / Henri Rivière*, située et datée en bas à droite *Buis-les-Baronnies juillet 19[...]*. Cachet de l'artiste en bas à gauche (Lugt 4909).

Henri RIVIÈRE

À partir de 1939, Henri Rivière et son épouse se réfugient dans la petite ville de Buis-les-Baronnies, située au bord de l'Ouvèze. Ce séjour offre à Rivière la possibilité d'exécuter plusieurs aquarelles de la campagne environnante où il s'intéresse notamment aux effets de lumière. La Bibliothèque nationale conserve également plusieurs vues de Buis-les-Baronnies, témoignant de son appétence pour ces paysages rocailleux (voir cat. exp. *Henri Rivière. Entre impressionnisme et japonisme*, Paris, Bibliothèque nationale de France, 7 avril – 5 juillet 2009, p. 204-207, n^{os} 199-205).



54

Henri Édouard TRUCHOT
Bliescastel 1798 – 1822

- 55 **Intérieur d'une église médiévale.** Crayon noir, plume, lavis d'encre de Chine et d'encre brune, 134 × 102, monté à claire-voie, signé en bas à gauche à la plume et encre de Chine *Truchot*, sur le montage en bas à droite *Truchot*. Provenance : *Album Amicorum*.

DESSINS

DEPUIS 1950

Renaud ALLIRAND

Né à Anthony en 1970

Vit et travaille à Ondreville-sur-Essonne

- 56 **Sans titre** (composition en noir), 2009. Pinceau et encre de Chine, 258 × 240, signé et daté en bas à gauche au crayon graphite *Allirand 09*, annotée au verso au centre au stylo bille *Renaud Allirand 2009 / à Ondreville/Essonne*.
- 57 **Sans titre** (composition en noir et orange), 2016. Gouache, 240 × 300, signée en bas à droite au crayon graphite *Allirand*, annotée au verso au centre au crayon graphite *Renaud Allirand 2016 / (gouache)*.



57

- 58 **Sans titre** (composition en bleu, noir, orange et jaune), 2016. Gouache, 132 × 335, signée et datée en bas à droite au crayon graphite *16 Allirand*, annotée au verso au centre au crayon graphite *Renaud Allirand / (gouache) / 2016*.

- 59 **Sans titre** (composition en noir, bleu et rosé), 2016. Gouache, 300 × 199, signée en bas à droite au crayon graphite *Allirand*, annotée au verso au centre au crayon graphite *Renaud Allirand / 2016 / (gouache)*.



59

- 60 **Sans titre** (composition en noir, orange et bleu), 2016. Gouache, 131 × 190, signée et datée en bas à droite au crayon graphite *Allirand 16*, annoté au verso au centre au crayon graphite *Renaud / Allirand 2016 / (gouache)*.
- 61 **Sans titre** (composition en bleu), 2019. Gouache, 150 × 294, signée et datée en bas à droite au crayon graphite *Allirand 19*, annotée au verso au centre au crayon graphite *Renaud Allirand / 2019 (gouache)*.



62

- 62 **Sans titre** (composition en bleu et blanc), 2019. Gouache, 191 × 241, signée en bas à gauche au crayon graphite *Allirand*, annotée au verso au centre au crayon graphite *Renaud 2014 / Allirand / (gouache)*.

Emmanuelle **AUSSEDAT**

Née à Paris en 1956

Vit et travaille à Paris

- 63 **Sans titre** (composition en beige, vert, noir et brun). Gouache et crayon graphite, 185 × 284, signée en bas à droite au crayon graphite *Aussedat*, annotée au verso en bas à gauche au crayon graphite 30.



63

- 64 **Sans titre** (composition en beige, vert et noir). Gouache, 185 × 284, signée en bas à droite au crayon graphite *Aussedat*, annotée au verso en bas à gauche au crayon graphite 31.

Julius **BALTAZAR**

Né à Paris en 1949

Vit et travaille à Paris

- 65 **Sans titre** (composition à dominante rose), 2019. Plume, encre noire et aquarelle, 298 × 185, signé et daté en bas à droite à la plume et encre noire *Baltazar / 2019*.
- 66 **Sans titre** (composition en rose, noir et orange), 2019. Plume, encre noire et aquarelle, 368 × 297, signé et daté en bas à gauche à la plume et encre noire *Baltazar / 2019*.

Julius BALTAZAR

- 67 **Sans titre** (composition en rose, noir et vert), 2019. Plume, encre noire et aquarelle, 366 × 297, signé et daté en bas au centre à la plume et encre noire *Baltazar / 2019*.



67

Maurice ESTÈVE
Culan (Cher) 1904 – 2001

- 68 **D XXX**, 1977. Plume et encre noire, 192 × 140, signé au crayon graphite en bas, à droite *Esteve* ; annoté au verso *X DXXX – 1977*.



69

- 69 **D XXXI**, 1977. Plume, encre noire et lavis d'encre noire, 190 × 140, annoté au verso *X DXXXI – 1977*. Cachet de l'artiste en bas à droite (Lugt non décrit).

Maurice ESTÈVE

- 70 **D XXXIV**, 1977. Plume, encre noire et fusain, 190 × 142, annoté au verso *X DXXXIV – 1977*. Cachet de l'artiste en bas au centre (L. n. d.).



70

- 71 **D XXXV**, 1977. Plume, encre noire et fusain, 193 × 141, annoté au verso *X D – XXXV – 1977*. Cachet de l'artiste en bas à droite (L. n. d.).

Adrienne FARB

Née à Chicago en 1956

Vit et travaille à New York et à Paris

- 72 **Sans titre**, 2012. Encres de couleur, 355 × 700, signé en bas à droite au crayon graphite *Fabienne Farb*, daté en bas à gauche au crayon *Encre 15/2012 (New York)*.
- 73 **Sans titre**, 2012. Encres de couleur, 355 × 700, signé en bas à droite au crayon graphite *Fabienne Farb*, daté en bas à gauche au crayon *Encre 16/2012 (New York)*.

(voir la reproduction page 27)



73

- 74 **Sans titre**, 2012. Encre de couleur, 355 × 700, signé en bas à droite au crayon graphite *Fabienne Farb*, daté en bas à gauche au crayon *Encre 39/2012* (New York).

- 75 **Sans titre**, 2016. Encre de couleur, 567 × 780, au verso daté en bas, à gauche, au crayon graphite *Encre 1/2016*, signé en bas, à droite, au crayon graphite *Fabienne Farb*.



75

- 76 **Sans titre**, 2017. Encre de couleur, 567 × 780, au verso daté en bas à gauche au crayon graphite *Encre 1/2017*, signé en bas à droite au crayon graphite *Fabienne Farb*.

Jean-Baptiste SÉCHERET
Né à Neuilly-sur-Seine en 1957
Vit et travaille à Paris

- 77 **Au-dessus de Moutiers**, 2000. Huile sur carton préparé, 270 × 310, signée et datée en bas à droite au crayon noir *JB Sécheret 2000*, titrée au crayon noir en bas à gauche *Au dessus de Moutiers* ; au verso titrée, datée, signée au crayon noir *Au dessus de Moutiers // 2000 // Jean Baptiste // Sécheret*.



77

- 78 **Cap Fréhel**, 2013. Huile sur carton préparé, 190 × 470, signée et datée au crayon noir en bas à droite *Jean Baptiste Sécheret 2013*, titrée au crayon noir en bas au centre *Cap Fréhel* ; au verso titrée, datée, signée au crayon noir *Cap Fréhel 2013 // Jean Baptiste Sécheret*.
- 79 **Lausanne**, 2017. Pastel sur papier vergé du XVIII^e siècle avec de nombreuses annotations à la plume et encre noire, 135 × 320, situé, signé et daté *Lausanne JB Sécheret 2017*.
- 80 **La Tour-de-Peilz**, 2017. Pastel sur papier vergé du XVIII^e siècle avec de nombreuses annotations à la plume et encre noire, 135 × 320, localisé, signé et daté en bas à droite au crayon graphite *La Tour de Peilz JB Sécheret 2018*.

Jean-Baptiste SÉCHERET

- 81 **La Tour-de-Peilz**, 2018. Pastel sur papier vergé du XVIII^e siècle avec de nombreuses annotations à la plume et encre noire, 135 × 320, localisé au centre au crayon graphite *La Tour de Peilz*, signé et daté en bas à droite au crayon graphite *JB Sécheret 2018*.



81

- 82 **Saint-Jean-du-Doigt**, 2019. Pastel sur papier, 145 × 471, localisé, signé et daté en bas à gauche au stylo *St Jean du Doigt Sécheret 2019*.
- 83 **Saint-Jean-du-Doigt**, 2019. Pastel sur papier, 225 × 328, localisé, signé et daté en bas au stylo noir *St Jean du Doigt JB. Secheret 2019*.



83

Jean-Baptiste SÉCHERET

- 84 **Cathédrale de Rouen**, 2019. Pastel sur papier, 242 × 215, signé et daté en bas à droite au stylo doré *Secheret 2019*.



84

- 85 **Trouville**, 2019. Pastel sur papier, 150 × 471, localisé en bas à gauche au crayon *Trouville*, daté au centre au crayon *Août 2019*, signé en bas à droite au crayon *Jean Baptiste Sécheret*.



85

- 86 **Madrid/Paris**, 2019. Pastel sur papier vergé du XVIII^e siècle, 135 × 320, titré, signé et daté en bas à droite au stylo noir *Madrid – Paris JB Sécheret 2018*.



86

- 87 **Madrid/Paris**, 2019. Pastel sur papier vergé du XVIII^e siècle, 135 × 320, titré, signé et daté en bas à droite au stylo noir *Paris – Madrid Jean Baptiste Sécheret 2019*.

- 88 **Paris/Madrid, étude de nuages**, 2019. Pastel sur papier vergé du XVIII^e siècle, 135 × 320, titré, signé et daté en bas à droite au stylo noir *Paris – Madrid Jean Baptiste Sécheret 2019*.



88

- 89 **La Friche Saint-Vincent**, 2019. Pastel sur papier vergé du XVIII^e siècle avec de nombreuses annotations à la plume et encre noire, 135 × 320, signé et daté en bas à droite au stylo noir *Sécheret 2019*.

ESTAMPES

DES XVI^e et XVII^e SIECLES

Heinrich ALDEGREVER

Paderborn (Allemagne) 1502 – Soest entre 1555 et 1561

- 90 **Portrait de Martin Luther**, pendant du portrait de Philippe Mélanchton, 1540. Burin d'après une gravure sur bois de Hans Brosamer, 174 × 125, coupé à la limite de la marque du cuivre (New Hollstein 184), belle épreuve, légères amincissures et restes de collant le long des bords. Filigrane : *P* gothique avec fleur et huchet (Briquet 8833, New Hollstein 184 a). Provenance : G. Bewley (ses initiales inscrites au verso, Lugt 1137a).



D'après Hans BOL
Malines 1535 – Amsterdam 1593

- 91 **Histoire de Noé et du Déluge**, suite complète de trois sujets, vers 1578. Burin par un artiste anonyme, 234 × 318, petites ou bonnes marges, remargé sur la droite pour deux planches (New Hollstein 2-4), suite homogène de belles épreuves de l'état unique. Filigrane : *P* gothique surmonté d'une fleur (proche de Briquet 8892, sur chaque feuille).



91

- 92 **Les Métiers**, suite complète de sept sujets, vers 1632-1633. Burin et eau-forte, 255 × 330 environ, bonnes marges supérieures, grandes marges sur les autres côtés (Duplessis 1391-1397, Blum 1041-1047, Préaud 68 i/ii, 70 ii/ii, 71, 72 ii/ii, 74, 76, 77), suite complète et homogène de très belles épreuves du premier état (sur 2), avant que l'adresse de Le Blond ne soit remplacée par celle de Tavernier pour *La Saignée*, de l'état définitif, avec l'adresse de Tavernier remplaçant celle de Le Blond, pour *Chystère*, de l'état définitif avec la lettre pour *Le Cordonnier* et de l'état unique pour les planches restantes, restaurations dans les marges supérieures, plis centraux verticaux visibles principalement au verso, légères salissures et quelques taches visibles dans les marges et au verso, surtout pour les planches *Chystère* et *L'Étude du Procureur*. Filigrane : Grappe de raisin surmontée d'une tablette et d'une fleur de lys (proche de Heawood 2335, sur chaque feuille).



- 93 **Le Mariage à la ville**, suite complète de six sujets, 1633. Eau-forte, 1633 × 340, bonnes marges supérieures, grandes marges pour les autres côtés (D. 1374-1379, B. 116-121, P. 78-80 i/ii et ii/ii), suite complète de belles épreuves du premier état (sur 2), avant que l'adresse de Le Blond ne soit remplacée par celle de Tavernier pour les quatre premières planches et de l'état définitif pour les deux dernières planches, avec l'adresse de Tavernier, trous de vers restaurés dans la marge supérieure, pli central vertical sur chaque feuille, traces de collant le long de ces plis, légères salissures et quelques taches visibles dans les marges et au verso. Filigrane : Grappe de raisin surmontée d'une tablette et d'une fleur de lys (proche de H. 2335, sur les cinq premières planches), Grappe de raisin avec la contremarque *AIR* (proche de H. 2185, sur la dernière planche).



- 94 **Le Bal**, vers 1634. Eau-forte et burin, 268 × 347, bonne marge supérieure, grandes marges sur les autres côtés (D. 1400, B. 1050, P. 93), belle épreuve de l'état unique, petites restaurations dans la marge supérieure, pli central vertical suivi d'un pli de tirage dans la partie supérieure, légères salissures et quelques taches visibles dans les marges et au verso. Filigrane : Grappe de raisin surmontée d'une tablette et d'une fleur de lys (proche de H. 2335).



Abraham BOSSE

- 95 **Les Quatre Saisons**, suite complète de quatre sujets, vers 1637. Eau-forte, 255 × 330 environ, bonnes marges supérieures, grandes marges sur les autres côtés (D. 1082-1085, B. 1033-1036, P. 151-154), suite complète et homogène de quatre belles épreuves de l'état unique, petits trous de vers restaurés et légers plis dans les angles supérieurs, plis verticaux centraux visibles au verso, plis de tirage dans l'angle inférieur gauche de *L'Autone*, légères salissures et quelques taches visibles dans les marges et au verso. Filigrane : Grappe de raisin surmontée d'une tablette et d'une fleur de lys (proche de H. 2335, sur chaque feuille).



- 96 **La Galerie du Palais**, vers 1638. Eau-forte, 252 × 318, bonne marge supérieure, grandes marges pour les autres côtés (D. 1267, B. 1065, P. 158 i/ii), très belle épreuve du premier état (sur 2), avant que l'adresse de Roland Leblond ne soit inscrite avant le nom de l'éditeur, restaurations dans la marge supérieure, pli vertical central suivi de quelques traces de collant, légères salissures et quelques taches visibles dans les marges et au verso. Filigrane : Grappe de raisin surmontée d'une tablette portant les lettres *P* et *H* (proche de H. 2338).



97 **La grande Passion**, série complète de sept sujets, 1618. Eau-forte, 113 × 215, petites marges uniformes (Lieur 281-287), suite homogène de très belles épreuves :

- *Le lavement des pieds* (L. 281 ii/iv)
- *La cène* (L. 282 i/iii)
- *La condamnation à mort* (L. 283 i/ii)
- *Le couronnement d'épines* (L. 284 ii/iv)
- *La présentation au peuple* (L. 285 i/iii)
- *Le portement de croix* (L. 286 ii/iii)
- *Le crucifiement* (L. 287 i/ii)

Filigrane : Double C couronné (sur chaque feuille, Lieure, filigrane n°29 et n°30).

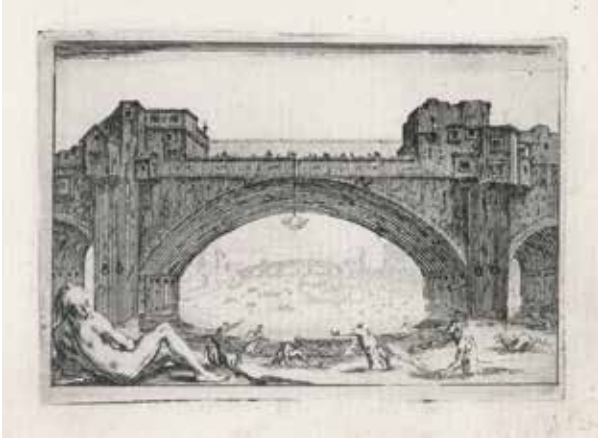


97

Planches d'une suite de cinquante petits sujets intitulée *Les caprices*, première édition publiée à Florence en 1617. Eau-forte, 60 × 83, belles épreuves, bonnes marges, belles épreuves de l'état unique, taches d'humidité et légères salissures, quelques piqûres :

- 98 **Le joueur de Violon** (L. 226), tache dans la marge de droite
- 99 **L'homme enroulé dans son manteau** (L. 228)

100 Le Ponte Vecchio à Florence (L. 220)



100

101 Le duel à l'épée (L. 240)

102 Les danseurs au luth (L. 247)



102

103 Le commandant à cheval (L. 254)

104 Le porte étendard (L. 255)

105 La place du Dôme à Florence (L. 260)

Agostino CARRACCI
Bologne 1560 – Rome 1609

- 106 **La Sainte Vierge avec Sainte Catherine et Saint Jérôme**, 1586. Eau-forte et burin d'après une estampe de Cornelis Cort réalisée d'après le tableau d'Antonio Allegri da Correggio, dit Le Corrège, qui se trouvait à l'église Saint Antoine à Parme au XVI^e siècle, 475 × 324, coupé à la limite de la marque du cuivre en bas et à la limite du trait carré sur les autres côtés (Ill. Bartsch XVIII-95, *Commentary* 135.53, DeG. 142 iii/iv), belle épreuve du troisième état (sur 4), avant la substitution de *Venetis Donati Rascicotti formis* par *Venetis Doina et Valegio formis* et également avant la détérioration de la plaque, défauts d'impression dans la partie supérieure droite, plis de séchage au centre.

(suite page 42)



Agostino CARRACCI

Diane DeGrazia s'accorde avec l'opinion des auteurs anciens (notamment Carlo Cesare Malvasia et Bierens de Haan) en affirmant qu'il s'agit ici d'une estampe exécutée par Agostino Carracci d'après un sujet gravé par Cornelis Cort (celui-ci ayant travaillé d'après une peinture du Corrège) et rejette la possibilité du travail direct d'Agostino d'après le tableau du maître parmesan.

New Hollstein (Cornelis Cort) confirme cette thèse, citant notre planche parmi les œuvres exécutées d'après le maître hollandais (N. H., *Rejected* 25).

La peinture du Corrège est conservée à la Galleria Nazionale, Parma.

(Voir la reproduction page précédente)

- 107 **Andromède**, planche de la suite de treize *Petites pièces lascives*, vers 1590-1595. Burin, 153 × 105, coupé à la limite du trait carré (Bartsch XVIII-125, DeGrazia 179), belle et rare épreuve de l'état unique, petite amincissure au centre du sujet, pli de séchage visible au verso. Provenance : F. Heugel (Lugt 3373).

Annibale CARRACCI
Bologne 1557 – Parme 1602



- 108 **La Vierge à l'Enfant**, avant 1593. Eau-forte et burin d'après Agostino Carracci, 153 × 110, coupé à la limite de la composition (DeGrazia 16 ii/ii), belle épreuve, doublée. Provenance : F. Heugel (Lugt 3373).

Longtemps attribuée à Agostino, notamment par Bartsch (B. XVIII-31), cette estampe est actuellement reconnue comme œuvre d'Annibale, réalisée d'après une composition de son frère.

- 109 **L'Ostensoir.** Burin, 432 × 300, petites marges (Robert-Dumesnil 18), belle épreuve, courtes déchirures dans les marges, trou de ver vers le centre du sujet, petite tache au-dessus du nom d'Edelinck. Provenance : F. Heugel (Lugt 3373).



109

- 110 **Arnauld, Doctor Theologus Socius Sorbonicus (1612 – 1694).** Burin d'après Jean-Baptiste de Champaigne, 320 × 245, bonnes marges (R.-D. 141), belle épreuve. Filigrane : Difficile à identifier. Provenance : Monogramme *JD* au verso à la plume et encre brune (L. non décrit).
- 111 **Abraham Bloemaert.** Burin, 321 × 203, coupé à la limite de la marque du cuivre en bas, et à l'intérieur de celle-ci sur les autres côtés (R.-D. 155 iii/iii), belle épreuve de l'état définitif, avec l'adresse de Drevet, restes de collant dans les angles supérieurs au verso. Filigrane illisible. Provenance : Firmin-Didot (son cachet, L. 119), annoté au verso à la plume et encre brune n°4272 de la *V^{te} F^m Didot – I, Bo* et *R. D. 155* ; Soliman Lieutaud (sa signature *Soliman*, L. 1682) ; R. de Perthuis (L. 4237).
- 112 **Pierre van Bouc.** Burin, 320 × 200, coupé à la limite de la composition sur trois côtés et à la limite de la marque du cuivre en bas (R.-D. 157), belle épreuve. Provenance : Firmin-Didot (son cachet, L. 119), annoté au verso à la plume et encre brune n°4272 de la *V^{te} F^m Didot, avril 77 – I, Bo* ; Soliman Lieutaud (sa signature *Soliman*, L. 1682) ; R. de Perthuis (L. 4237).



113

- 113 *Jeanne d'Autriche, Grande Duchesse de Toscane // Fille de l'Empereur Ferdinand I^{er} et mère de la Reine Marie de Médicis.* Burin d'après Pierre Paul Rubens, 505 × 290, grandes marges (R.-D. 143 ii/iii), belle épreuve du deuxième état (sur 3), avant le chiffre 6 dans la marge à droite, deux déchirures restaurées dans la marge inférieure et une dans la marge droite, infime amincissure vers le centre du sujet. Provenance : R. de Perthuis (L. 4237).

- 114 *Philippe de Champaigne*, 1676. Burin d'après un autoportrait, 402 × 335, filet de marge ou coupé à la limite de la marque du cuivre (R.-D. 164 i/ii), belle épreuve du premier état (sur 2), avant le trait échappé à gauche. Provenance : P. Prouté (L. 2103c).
- 115 *Jean Cousin*. Burin, 312 × 206, grandes marges (R.-D. 174 iii/iii), belle épreuve de l'état définitif, avec l'adresse de Drevet, deux petites taches au verso. Provenance : Paraphe avec un *L* et la date 17 - 7^{bre} - 1787 (L. non décrit) et R. de Perthuis (L. 4237).
- 116 *Desjardins (Martin Van den Bogaert dit)*. Burin d'après Hyacinthe Rigaud, 470 × 355, petites marges ou filet de marge (R.-D. 182 iv/iv), belle épreuve de l'état définitif, amincissures dans les angles.

(voir la reproduction page 45)

(voir la reproduction page 45)



116



117

- 118 **Gédéon Berbier du Metz Con^{sr} du Roy... Président en sa Chambre des Comptes.** Burin d'après Hyacinthe Rigaud, 400 × 298, grandes marges (R.-D. 190 iii/iii), belle épreuve de l'état définitif, traces de doublage au verso, tache de rouille sur le bord inférieur du sujet. Provenance : R. de Perthuis (L. 4237).
- 119 **Philippe Evrard, avocat au Parlement de Paris.** Burin d'après Jean Tortebat, 336 × 290, filet de marge (R.-D. 198 ii/iii), belle épreuve du deuxième état (sur 3), avant l'adresse de Bligny, quelques légères piqûres. Provenance : R. de Perthuis (L. 4237).
- 120 **Charles Gobinet, Principal du Collège du Plessis à Paris, 1691.** Burin d'après Nicolas de Largillière, 380 × 293, filet de marge (R.-D. 215), belle épreuve d'un état non décrit, avec une tablette imprimée d'après un cuivre séparé, portant une inscription avec deux lignes en latin signées *RD Forceville*. Provenance : Lenormand du Coudray (au verso, signature à la plume et encre brune, L. 1704) et R. de Perthuis (L. 4237).
- 121 **Hendrick Goltzius, 1617.** Burin, 317 × 202, coupé à la limite de la marque du cuivre (R.-D. 216 iii/iii), belle épreuve de l'état définitif, deux courtes déchirures près de l'angle droit. Provenance : Lenormand du Coudray (au verso, signature à la plume et encre brune, L. 1704).

- 122 *Le Comte d'Harcourt (Henri de Lorraine, Grand écuyer de France)*. Burin d'après Pierre Mignard, 248 × 182, grandes marges (R.-D. 222), belle épreuve, légères piquûres dans la marge droite, petites taches dans le bord supérieur, restes d'anciennes charnières. Filigrane : Grappe de raisin (difficile à préciser).
- 123 *Jules Paul de Lionne, aumônier du Roi*. Burin d'après Jean Jouvenet, 465 × 360, coupé à l'intérieur de la marque du cuivre (R.-D. 247 ii/iii), belle épreuve du deuxième état (sur 3), avant suppression de la dédicace, salissures au verso, amincissures le long du bord gauche. Filigrane : Aigle bicéphale (proche de Heawood 1313)



124

- 124 *Jean-Baptiste Lully, // Surintendant de la Musique du Roy*. Burin, 253 × 187, grandes marges (Firmin-Didot 638, R.-D. 262), belle épreuve, jaunissures le long des bords, légères piquûres visibles surtout dans les marges, léger pli horizontal dans la partie supérieure du sujet. Filigrane : Nom (difficile à identifier).

- 125 *Charles Mouton, musicien de Louis XIV*. Eau-forte et burin d'après François de Troy, 432 × 350, bonnes marges (R.-D. 281 ii/v), belle épreuve du deuxième état (sur 5), avant l'adresse d'Audran, légère tache d'humidité dans l'angle inférieur droit, petite restauration sur le poignet droit du modèle, pli et petite restauration dans l'angle supérieur droit.



125

- 126 **Robert Nanteuil, // Dessinateur et graveur ord^e du Roy.** Burin d'après un autoportrait, 248 × 190, filet de marge (R.-D. 282 iii/iii), belle épreuve de l'état définitif, amincissure dans l'angle inférieur droit, petites traces de colant sur les bords gauche et supérieur.
- 127 **Jean Charles Parent de Bruxelles, chevalier romain.** Burin d'après Jean Tor-tebat, 373 × 295, petites marges (R.-D. 287 ii/iv), belle épreuve du deuxième état (sur 4), avant l'adresse : *Henry peintre quai peltier*. Filigrane : Nom (difficile à identifier).
- 128 **Gilles Sadeler.** Burin, 318 × 208, grandes marges (R.-D. 305 iii/iii), belle épreuve de l'état définitif, empoussiérage visible au verso. Provenance : R. de Perthuis (L. 4237).
- 129 **Jean-Baptiste Santeuil, chanoine de l'Abbaye de Saint Victor de Paris et poète latin célèbre.** Burin d'après Du Mée, 467 × 353, petites marges (R.-D. 311 iv/iv), belle épreuve de l'état définitif, petites amincissures sur la marge gauche. Filigrane : Columbarium (proche de Heawood 1228).
- 130 **Mathieu Savary, évêque de Seez, 1683.** Burin d'après Louis Ferdinand le jeune, 395 × 325, coupé à la limite de la marque du cuivre (R.-D. 315), belle épreuve de l'état unique, pli central horizontal. Provenance : Firmin-Didot (L. 119) et R. de Perthuis (L. 4237).

- 131 **Israël Silvestre, dessinateur du Cabinet du Roi et graveur à l'eau-forte.** Eau-forte et burin d'après Charles Le Brun, 343 × 243, coupé à la limite de la composition (R.-D. 319 ii/iii), très belle épreuve du deuxième état (sur 3), avant la vue de Paris gravée par Silvestre, pli vertical à droite de la composition, tache de rouille dans la partie inférieure droite du cadre. Filigrane : Nom de Jésus dans un cercle (difficile à préciser). Provenance : P. Prouté (L. 2103c).



131

Gérard EDELINCK

- 132 **Tiziano Vecellio, dit Le Titien.** Burin, 320 × 205, coupé à la limite de la marque du cuivre (R.-D. 327), belle épreuve avec l'adresse de Drevet, tache dans le bord droit, visible uniquement au verso. Provenance : R. de Perthuis (L. 4237).

Albert FLAMEN
Bruges 1620 – Paris 1674

- 133 **Le Janssenisme foudroyé**, 1653. Eau-forte et burin, 405 × 530, coupé à la limite du sujet (Robert-Dumesnil 375, Le Blanc 478, Hennin 3719), belle et rare épreuve de l'état unique, pli vertical visible au verso, quelques taches. Provenance : Gabriel Cognacq (Lugt 538b).
Le Jansénisme sous la forme d'un monstre à plusieurs têtes est foudroyé par le Pape et le Roi. Les disciples, à droite, cherchent asile chez les Calvinistes qui les accueillent.



133



134



137

Jacques FORNAZERIS
 Actif à Turin et à Lyon vers 1585 – 1619

Planches d'une suite intitulée *Vari Uccelai*, originellement composée d'environ dix planches, 1594. Burin, 200 × 162, coupé 1 mm à l'extérieur du trait carré (IFF non décrit, H. Pommier, *Au Maillet d'argent – Jacques Fornazeris, graveur et éditeur d'estampes*, planches non décrites mais mentionnées p. 41 et 354), belles épreuves avec l'inscription à gauche de la tablette *Aliteny gatti formis Romae. 1594* :

- 134 *Pavone* (Paon), légères esquisses à la sanguine au verso, petits trous de vers, quelques salissures.

(voir la reproduction ci-dessus)

- 135 *Pappagallo* (Perroquet), quelques salissures.

- 136 *Struzzo* (Autruche), petits trous de vers, quelques salissures et piqûres.

- 137 *Gallo* (Coq), quelques salissures et piqûre, petites épidermures.

(voir la reproduction ci-dessus)

- 138 *Gallo d'India* (Dinde), petits trous de vers, quelques salissures et taches d'encre.

139 **Personnifications de la vie industrielle et professionnelle**, suite complète de huit sujets, 1574. Burin d'après Maarten van Cleve, 203 × 245, grandes marges (New Hollstein 382-389, état non-décrit entre le ii et le iii), suite homogène de très belles épreuves d'un état non-décrit entre le deuxième et le troisième état, avec l'adresse de Karel van Mallery, mais avant que le cadre ne soit ajouté autour du texte, la première planche est annotée à la plume et encre brune, en bas à gauche *Mallery n: 1576 In Antwerpen W:3.567 F. 389/755*, quelques légères piqûres dans les marges.

- *Ops* (agriculture)
- *Pales* (élevage bovin)
- *Arachne* (production textile)
- *Larunda* (bâtiment)
- *Doris* (commerce maritime)
- *Bellona* (industrie d'armement)
- *Panacea* (professions médicales)
- *Politia* (service public)

Nous pouvons suggérer que ces épreuves furent réalisées entre l'édition de Johannes Boel et celle de Johannes Galle.



Sébastien LECLERC
Metz 1637 – Paris 1714

- 140 **Le Mai des Gobelins**, vers 1684. Eau-forte, 290 × 375, bonnes marges (IFF Préaud 817 iv/iv), belle épreuve de l'état définitif, avec la banderole en haut à droite modifiée, deux petites restaurations dans la partie supérieure du sujet.

Claude MELLAN
Abbeville 1598 – Paris 1688

- 141 **Marie-Madeleine en méditation**. Burin, 232 × 347, coupé à la limite de la marque du cuivre (IFF Préaud 114 ii/iii), belle épreuve du deuxième état (sur 3), après suppression des armes de Séguier et avant l'adresse de Bligny, amincissures et petites restaurations dans les angles.

Robert NANTEUIL
Reims 1623 – Paris 1698

- 142 **Louis XIV**, 1664. Burin, 496 × 424, petites marges (Petitjean et Wickert 137 iv/v), rare et belle épreuve du quatrième état (sur 5), avant un deuxième crochet à droite de la date, déchirures restaurées surtout dans la marge inférieure, plis et petites restaurations dans les angles, pli central vertical visible au verso. Filigrane : Armoiries d'Étienne de Meau (Heawood 686).



142

Jacob PEETERS
Anvers 1637 – 1695

- 143 **Le siège de Vienne par les Turcs en 1683**, suite de dix sujets provenant d'une série comprenant aussi une page de titre et onze portraits équestres. Eau-forte d'après Romeyn de Hooghe, 170 × 200, filet de marge inférieur et supérieur, grandes marges sur les autres côtés (Hollstein 1-c), belles éprouves, taches et légères salissures visibles principalement dans les marges, trous de brochage, légère ombre rouge dans l'angle inférieur gauche de la planche n°1. Filigrane : Armoiries avec fleur de lys (proche de Heawood 1663, sur certains sujets).



143

Erasmus QUELLINUS
Anvers 1607 – 1678

- 144 **L'Enfant Jésus écrasant la tête du serpent**. Eau-forte, 143 × 117, filet de marge (Hollstein 2 iii/iii, Le Blanc 3), belle éprouve de l'état définitif, avec l'*excudit* de A. Bacx, restauration dans l'angle inférieur gauche. Il s'agit ici de l'une des cinq estampes réalisées par Erasmus Quellinus.

Rembrandt Harmensz van RIJN
Leyde 1606 – Amsterdam 1669

- 145 **Le triomphe de Mardoché**, vers 1641. Eau-forte et pointe sèche, 174 × 215, filet de marge (Bartsch-Hollstein 40, Hind 172, Biörklund-Barnard 41-1, New Hollstein – Hinterding et Rutgers 185 iii/iv), très belle épreuve avec de riches barbes particulièrement dans la partie gauche du sujet, du troisième état (sur 4), avec les ombres renforcées sur la partie supérieure de la jambe postérieure du cheval et avant que la plaque ne soit complètement retravaillée à l'aquatinte (par un autre artiste), petites amincissures et infimes restaurations dans les angles, légère amincissure le long du bord supérieur. Sans filigrane. Provenance : François Debois 1839 (Lugt 985) ; Hippolyte Dreux (L. 1302) ; Alphonse-François Lotz-Brissonneau (L. 83).



145

- 146 **Abraham Francen, apothicaire**, vers 1657. Eau-forte, pointe sèche et burin, 158 × 210, coupé à la limite de la marque du cuivre (B.-H. 273 vii/x, H. 291, B.-B. 57-2, N. H. 301 x/xii), belle épreuve du dixième état (sur 12), avec de nombreux travaux au burin à divers endroits, notamment sur le mur, sur le triptyque et les objets sur la table, autour de la fenêtre et avant une nouvelle reprise au burin de ces éléments ainsi qu'au niveau des arbres visibles de la fenêtre, tache dans l'angle inférieur droit et inscription au stylo-bille visible au verso.



Jan SAENREDAM

Zaandam vers 1565 – Assenfeldt 1607

- 147 **Mercure** président aux Arts, planche de la suite intitulée *Sept planètes*. Burin d'après Hendrik Goltzius, 250 × 178, coupé à la limite de la marque du cuivre (Hollstein, *Saenredam* 55 i/ii, New Hollstein, *Goltzius* 662 i/ii), belle épreuve du premier état (sur 2), avant que le deuxième numéro 6 ne soit ajouté, légère trace d'un pli central horizontal visible au verso. Filigrane : Fragment d'armoiries (difficile à identifier).



147



148

- 148 **Le matin**, planche de la suite intitulée *Quatre heures du jour*. Burin d'après Hendrik Goltzius, 214 × 152, coupé à la limite ou légèrement à l'intérieur de la marque du cuivre (H., *Saenredam* 97 i/iv, N. H., *Goltzius* 684 i/iv), belle épreuve du premier état (sur 4), avant l'ajout de l'adresse de l'éditeur. Filigrane : Fragment d'armoiries (difficile à identifier).

Wallerant VAILLANT
Lille 1623 – Amsterdam 1677

- 149 **Willem Goeree.** Manière noire d'après Jacques Vaillant, 307 × 244, coupé à la limite ou légèrement à l'intérieur de la marque du cuivre (Hollstein 178 i/ii), belle épreuve du premier état (sur 2), avant l'annotation *J. Vaillant Pinxit* en bas à gauche, amincissements dans le bord supérieur, léger pli horizontal. Provenance : F. Heugel (Lugt 3373).



149

ESTAMPES

DU XVIII^e SIÈCLE

Jean-François AMAND
Gault 1730 – Paris 1769

- 150 **La jeune mère.** Eau-forte, 125 × 86, petites marges (P. de Baudicour 1 i/ii), belle épreuve du premier état (sur 2), avant l'annotation *page 19* en haut à droite, petit manque dans l'angle supérieur gauche, léger empoussiérage dans les marges.
P. de Baudicour décrit seulement trois estampes de cet artiste, élève de Jean-Baptiste Marie Pierre.
- 151 **Les bons avis, paysage en largeur.** Eau-forte, 221 × 300, coupé à 2 mm au-delà du trait carré (P. de B. 3, IFF 3), belle épreuve, légères salissures visibles au verso, jaunissures le long du bord supérieur. Filigrane : *J. Dupuy Fin // Auvergne 1742* (Heawood 3307). Provenance : Collectionneur non identifié (paraphe S à la plume et encre brune au verso, possiblement Soliman Lieutaud, Lugt 2360).
P. de Baudicour décrit seulement trois estampes de cet artiste.



Jean-Jacques de BOISSIEU
Lyon 1736 – 1810

- 152 **Vue du château de Madrid, Maison Royale près de Paris, 1764.** Eau-forte et pointe sèche, 150 × 250, bonnes marges (Perez 35 iv/v), belle épreuve sur chine volant, du quatrième état (sur 5), avant l'adresse d'Artaria, quelques rousseurs dans les marges.
- 153 **Les petites laveuses, 1773.** Eau-forte, 125 × 163, bonnes marges (P. 71 iv/iv), belle épreuve de l'état définitif, avec les angles arrondis, salissures et rousseurs dans les marges. Provenance : F. A. Maglin (sa signature à la plume et encre noire *F. A. Maglin* et la date 1901, Lugt 1777) et J. Frappier (son cachet bleu, Lugt non décrit).
- 154 **Vieillard faisant l'aumône, 1780.** Eau-forte, pointe sèche et roulette, 161 × 218, petites marges (P. 77 ii/iv), belle épreuve du deuxième état (sur 4), avec le travail à la pointe sèche dans le ciel, sur les terrains et les maisons, et la roulette dans les ombres, avant des traces de grattoir sur le ciel, à l'angle du toit de la maison placée à gauche, petites amincissures dans les angles supérieurs. Provenance : *F. G.* (Lugt 4804, marque non identifiée).
- 155 **Le grand maître d'école, 1780.** Eau-forte et pointe sèche, 260 × 348, bonnes marges (P. 80 iv/iv), belle épreuve de l'état définitif, avec les angles arrondis.



- 156 **Feuille d'étude, huit têtes, dont une d'enfant**, 1795. Eau-forte, pointe sèche et roulette, 243 × 200, petite marge inférieure, bonnes marges sur les autres côtés (P. 96 iv/v), belle épreuve sur vélin épais, du quatrième état (sur 5), après suppression de la date à la suite du monogramme, et avant le remplacement de celui-ci par le nom « *de Boissieu* », légères piqûres et taches visibles surtout au verso et dans la marge droite, léger empoussiérage le long des bords.

- 157 **La Tour de Metellus**, 1797. Eau-forte, pointe sèche et roulette, 335 × 444, bonnes marges (P. 106 iv/v), très belle épreuve probablement du quatrième état (sur 5), avant l'angle inférieur gauche arrondi, quelques taches dans les marges. Filigrane : Armoiries.



157

- 158 **Les bulles de savon**, 1799. Eau-forte, pointe sèche, burin et roulette, 355 × 455, grandes marges (P. 109 i/iv), très belle et rare épreuve du premier état (sur 4), avant les différents travaux notamment sur l'épaule du garçon assis à droite et avant les mots *aqua forti* au centre sous la composition.



158

François BOUCHER

Paris 1703 – 1770

- 159 **Les Grâces au tombeau de Watteau**, 1726, frontispice de la seconde partie de l'album d'estampes d'après Antoine Watteau intitulé *Figures de différents caractères*. Eau-forte, 355 × 234, grandes marges (P. de Baudicour 44, P. Jean-Richard 1 iii/iv), belle épreuve du troisième état (sur 4), avant l'adresse d'Huquier, petites amincissures dans les angles. Filigrane : Probablement *IHS* dans un cercle (proche de Heawood 2994).
- 160 **La blanchisseuse**, 1756. Eau-forte et burin, 315 × 225, bonnes marges (P. de B. 14, P. J.-R. 32), belle épreuve, amincissure dans l'angle inférieur gauche. Filigrane : Probablement *Auvergne*. Provenance : F. Heugel (sans le cachet).



159



160

Antonio CANALETTO
Venise 1687 – 1768

- 161 **Le monument équestre**, vers 1744. Eau-forte, 142 × 208, petites marges (Bromberg 23), belle épreuve de l'état unique. Provenance : Neville D. Goldsmid (son cachet appliqué deux fois, Lugt 1962).



161

- 162 **Vue imaginaire de San Giacomo di Rialto**, vers 1744. Eau-forte, 143 × 214, filet de marge (B. 30 ii/ii), belle épreuve de l'état définitif, la signature est effacée.



162

Charles Nicolas COCHIN, le fils
Paris 1715 – 1790



163

- 163 *Pompe funèbre de Marie Thérèse d'Espagne, Dauphine de France, en l'église de Notre Dame de Paris le XXIV novembre 1746*, 1748 (selon Jombert). Eau-forte et burin, 500 × 335, grandes marges (IFF 204, Jombert 158), belle épreuve, petite tache d'humidité dans l'angle inférieur gauche. Filigrane : *Dupuy Fin // Auvergne 1742* (Heawood 3303).

Antoine-Jean DUCLOS
Paris 1742 – 1795

- 164 *La reine annonçant à Mme de Bellegarde... la liberté de son mari, en mai 1777*, 1779. Eau-forte et burin d'après Desfosses, 375 × 485, bonnes marges (IFF 160), belle épreuve, petites amincissures dans la marge inférieure et dans les angles, courte déchirure restaurée dans le bord gauche. Filigrane : Lettres *AMP* (?).

L'Empereur Joseph II qui voyageait en France sous le nom de Comte de Falkenstein était présent lors de l'évènement, il est représenté près de Marie-Antoinette.

Lodewyck Joseph FRUYTIERS
Malines 1713 – Anvers 1782

- 165 *Le Chevalier de Pancey // « J'ai le Cœur haut, et la Fortune basse [...] »*, 1752. Burin d'après Exshaw (Dublin ?, 1771), 345 × 243, filet de marge (Le Blanc non décrit, Nagler n. d.), belle épreuve, courte déchirure restaurée dans la marge supérieure, anciennes traces de colle dans les angles et pli horizontal visibles au verso. Filigrane : Armoiries surmontées d'une fleur de lys (proche de Heawood 70).

Thomas GAINSBOROUGH
Sudbury 1727 – Kew 1788

- 166 **Paysage boisé aux cavaliers**, 1797. Aquatinte en brun, 215 × 295, grandes marges (Hayes 14), belle épreuve sur vélin, imprimée avec deux plaques (une pour le sujet et l'autre pour la lettre), publiée par J. et J. Boydelle, Londres, déchirures restaurées dans les bords, empoussiérage dans les marges, amincissements et traces de collant surtout le long du bord supérieur.



166

Jean-François JANINET
Paris 1752 – 1814

- 167 **La Constance de Coriolan**, 1789. Burin et aquatinte d'après Jean Guillaume Moitte, 250 × 525, petites marges (IFF 154, Portalis et Béraldi 73, Gramaccini 140), belle épreuve en noir et beige, petites taches et légères amincissements dans les marges, courtes déchirures restaurées et infime manques dans les marges.
- 168 **Combat de Ceste ou Achille ordonnant des combats pour honorer les funérailles de Patrocle**, 1789. Burin et aquatinte d'après J. G. Moitte, 250 × 525, petites marges (IFF non décrit, P. et B. n. d., G. 169), belle épreuve, petites taches et légères amincissements dans les marges, courte déchirure restaurée dans la marge droite.
- 169 **La Vertu de Lucrèce ou La Mort de Lucrèce**, 1795. Burin et aquatinte d'après J. G. Moitte, 250 × 525, petites marges (IFF 153, P. et B. 71, G. 171), belle épreuve en noir et bistre, petites taches et légères amincissements dans les marges.

Jean-François JANINET

- 170 *La conspiration de Catalina découverte*, 1792. Burin et aquatinte d'après J. G. Moitte, 250 × 525, petites marges (IFF 155, P. et B. 74, G. 172), belle épreuve, petites amincissures et courtes déchirures restaurées dans les marges.



170

- 171 *1^{re} vue de Paris, prise du Pont Royal*, 1782. Gravure en couleur d'après Pierre Antoine Demachy, 480 × 640, coupé légèrement à l'intérieur de la marque du cuivre (IFF, manque, cité p. 76, P. et B. 89), belle épreuve, signée au verso à la plume par Janinet et par Demachy. Filigrane : *De Tamizier Auvergne Fin* (proche de Heawood 3429).



171

D'après Nicolas LAVREINCE
Stockholm 1737 – 1807

- 172 **Le séducteur.** Eau-forte attribuée à Nicolas Launay, l'ancien, 390 × 310, petites marges (Bocher 7, p. 52, IFF *de Launay* 309), belle épreuve à l'eau-forte pure, Bocher n'avait pas connaissance des épreuves de l'état définitif, petites déchirures restaurées dans les marges, quelques salissures au verso.

Louis-Joseph LE LORRAIN
Paris 1715 – 1759

- 173 **Le jugement de Salomon.** Eau-forte d'après Jean-François de Troy, 286 × 221, coupé à la limite de la marque du cuivre (Le Blanc 1, IFF 1), belle épreuve.



173

- 174 **Bouclier d'Hercule // Tel qu'il est décrit dans le fragment d'Hésiode,** planche de la suite de trois sujets représentant les boucliers des héros mythologiques, 1756-1757, publié ensuite dans l'*Histoire de l'Académie Royale des Inscriptions et Belles Lettres*, en 1761. Eau-forte, 247 × 208, marges 390 × 305 (Le B. 5, IFF 14), belle épreuve, légèrement empoussiérée, taches au verso, pli horizontal. Filigrane : *J. Dupuy Fin // Auvergne 1742* (probablement Heawood 3306). Provenance : F. Heugel (Lugt 3373).

- 175 **Descente d'Ulysse aux Enfers.** Eau-forte, 190 × 373, coupé à l'intérieur de la marque du cuivre (Le B. 8, IFF 18), belle épreuve avant le nom de l'artiste sous le trait carré et sans la légende en deux colonnes dans la marge inférieure, petite restauration dans l'angle inférieur droit. Provenance : Naudet (annoté à la plume et encre noire au verso *Naudet 1769*, Lugt 1938) ; G. Storck (annoté au verso à la plume et encre brune *G. Storck a Milano 1799 // J... A° 9998*, L. 2318) ; F. Heugel (cachet au verso, L. 3373).
- 176 **Le martyr de Saint Hippolyte.** Eau-forte d'après Pierre Subleyras, 202 × 237, petites marges (Le B. non décrit, IFF n. d., cat. d'exposition *Subleyras*, Paris, Rome, 1987, n°7, fig. 4), belle épreuve annotée à la plume et encre brune sous la composition *Sembra abbia ad essere il martirio di S. Ippolito*, numérotée III dans l'angle supérieur droit, quelques légères piqûres, empoussiérage au verso. Provenance : F. Heugel (L. 3373).
Le tableau de Subleyras représentant *Le Martyre de saint Hippolyte* est conservé au musée du château de Fontainebleau. Le musée du Louvre possède un dessin en relation avec cette composition.



- 177 **Allégorie de Benoît XIV,** 1743. Eau-forte, 255 × 173, coupé à la limite de la marque du cuivre (IFF n. d., Le B. n. d., Nagler n. d., P. de Baudicour n. d.), belle épreuve. Provenance : F. Heugel (L. 3373).

Étienne LOYS
Montpellier 1724 – 1788

- 178 **Un abbé assis tenant une feuille portant une inscription : *Interdit... contre l'usage excessif de la poudre à cheveux.*** Eau-forte, 225 × 160, petites marges, belle épreuve colorisée en jaune canari, entourée d'un filet de même couleur, sous le portrait on lit *J. M. P... Futur* et un quatrain *N'admirés vous pas cette plume qui na jamais fait un volume pour épargner à des lecteurs le plaisir detre des Censeurs*, traces de colle en marge inférieure.

D'après Philippe MERCIER
Berlin 1689 – Londres 1760

- 179 **La conversation dans un parc.** Eau-forte et burin par un artiste anonyme, 380 × 306, coupé à la limite de la marque du cuivre, belle épreuve d'essai, d'un état non déterminé, avant la lettre, salissures au verso.
Une peinture représentant le même sujet mais en sens inverse a été vendue chez Christie's le 22 avril 1983, avec l'annotation *Townley 2636*. Provenance : F. Heugel (Lugt 3373).

Pierre PARROCEL
Avignon 1670 – Paris 1736

- 180 **Femme des environs de Rome tenant un éventail.** Eau-forte, 170 × 118, filet de marge (Le Blanc 23, P. de Baudicour non décrit), belle épreuve, traces de colle dans les angles, visibles au verso. Provenance : F. Heugel (Lugt 3373).
- 181 **Danseurs et musiciens au milieu d'une foule.** Eau-forte, 111 × 185, bonnes marges (Le B. non décrit, P. de B. n. d.), belle épreuve, à gauche un pli visible au verso, petit trou dans la marge supérieure. Filigrane : Fragment de grappe de raisin. Provenance : F. Heugel (L. 3373).



Pierre *PARROCEL*

- 182 *Fête paysanne sous les arbres*. Eau-forte, 120 × 186, filet de marge (Le B. non décrit, P. de B. n. d.), belle épreuve. Provenance : F. Heugel (L. 3373).

- 183 *La moisson*. Eau-forte, 148 × 163, bonnes marges (Robert-Dumesnil, suppl. vol XI, 22), belle épreuve, petite tache de rouille sur le bord droit du sujet. Provenance : J. Cantacuzène (L. 4030) ; F. Heugel (L. 3373).



183

Jacques **RIGAUD**
Marseille vers 1681 – Paris 1754

- 184 *Réception des chevaliers de l'ordre du Saint-Esprit dans la chapelle de Versailles lors de la grande promotion du 3^e juin 1724*, 1730. Eau-forte et burin, 430 × 400, bonnes marges (Le Blanc 2 ii/ii), belle épreuve de l'état définitif, avec l'adresse de Duchange, pli central horizontal visible surtout au verso, légèrement jaunie, quelques piqûres en marges. Provenance : F. Heugel (Lugt 3373).



184

Jean-Baptiste SIMONET
Paris 1742 – vers 1810

- 185 *Les vœux accomplis*, 1783. Eau-forte et burin d'après Jean-Michel Moreau le Jeune, 390 × 430, coupé à la limite de la marque du cuivre en haut, bonnes marges sur les trois autres côtés (Le Blanc, *Simonet* 6, Bocher, *J.-M. Moreau le Jeune*, 265 A iv/iv), belle épreuve de l'état définitif, petit pli de tirage dans la marge droite, amincissements et courte déchirure dans la marge supérieure. Filigrane : illisible.
Allégorie très complexe en rapport avec la guérison de la Comtesse d'Artois (femme du futur Charles X) par le médecin Audirac.

Reinier VINKELES
Amsterdam 1741 – 1816

- 186 *L'académie du dessin à Amsterdam, le dessin d'après le modèle*, 1764. Eau-forte et burin de 1768, 340 × 380, coupé à l'intérieur de la marque du cuivre (Le Blanc 34 ii/ii), belle épreuve, sans doute de l'état définitif, avec la lettre, traces de collant dans les angles supérieurs. Filigrane : difficile à identifier.



186

ESTAMPES

XIX^e et XX^e SIECLES

Eugène BÉJOT

Paris 1867 – 1931

- 187 *Saint Paul. Waterloo Bridge, Londres*, 1899. Eau-forte, 198 × 248, marges 260 × 330 (Laran 166 i/ii), belle épreuve sur vergé *MBM* crème, du premier état (sur 2), avant suppression du titre, signée.
- 188 *Le Pavillon de Flore, Paris*, 1911. Eau-forte, 182 × 342, marges 285 × 460 (L. 298 iii/iii), belle épreuve sur vergé d'*Arches*, de l'état définitif, signée, destinée à la Société des amis de l'eau-forte, petites taches dans l'angle supérieur gauche, deux auréoles visibles au verso, légèrement jaunie. Cachet sec du *Cercle de la Librairie HZR* dans la marge inférieure (proche de Lugt 438, les initiales sont différentes).



188

- 189 *Le Pont Royal, Paris*, 3^e planche, 1923. Eau-forte, 160 × 175, marges 250 × 310 (L. 354 iii/iv), belle épreuve sur vergé d'*Arches*, du troisième état (sur 4), avant la lettre d'invitation de *M. et Mme Loys Delteil*, tirage à une quarantaine d'épreuves en cet état (3 au 1^{er} et 3 au 2^e), signée, tache dans la marge droite.

Jacques BEURDELEY
Paris 1874 – 1954

- 190 **Les sources de la Voulzie**, 1914. Pointe sèche, 168 × 250, marges 250 × 305 (IFF 92 i/ii, catalogue en ligne *Beurdeley* 95), belle épreuve imprimée en brun sur vergé filigrané (fragment), du premier état (sur 2), avant la réduction du cuivre, signée et numérotée 19/25, quelques taches et rousseurs dans les marges. Cachet sec de l'éditeur *Ed. Sagot // Editeur // Paris* (Lugt 2254).



190

- 191 **Ferme au bord de l'eau (Environ de Provins)**, 1949. Pointe sèche, 235 × 295, marges 325 × 500 (IFF non décrit, cat. en ligne *B. 273*), belle épreuve sur vélin, signée et numérotée 81/110, d'un tirage à 110 épreuves, empousiérage dans les marges, jaunissures le long des bords, bords non-ébarbés. Cachet sec de la *Société des peintres graveurs* (L. 1195a).

William BLAKE

Londres 1757 – 1827

- 192 *Then the Lord answered Job out of the Whirlwind*, planche 12 de la suite de vingt-et-une illustrations au burin pour *Le Livre de Job*, 1825. Burin, 216 × 179, marges 370 × 270 (Binyon 118 ii/ii), belle épreuve sur vélin crème, de l'état définitif, avec l'adresse de Blake et la date, infimes taches dans les marges.



192

Eugène BLÉRY
Fontainebleau 1805 – 1886

- 193 **Le bouleau, Fontainebleau**, planche d'une suite intitulée *Études dessinées et gravées d'après nature*, 1840. Eau-forte, 280 × 205, marges 395 × 280 (IFF 21, Béraldi 4), belle épreuve, signée au crayon en bas à gauche et annotée à la plume et encre brune *eau forte pure épreuve unique*, avec une seconde signature à l'encre, à droite une inscription *sc. d. nat...* et la date *1840*, annotations au crayon dans les marges inférieure et supérieure, rousseurs, petits manques le long du bord gauche, pli et manque dans l'angle supérieur droit, taches au verso.
- 194 **Le vieux chêne aux mares de Bellecroix, Fontainebleau**, 1843. Eau-forte, 420 × 485, marges 455 × 580 (IFF 28, B. 28), belle épreuve sur chine appliqué, signée et annotée à l'encre en bas à gauche *Epr de 5^e Etat unique*, taches dans les marges, petit manque dans l'angle supérieur gauche de la feuille de chine, légers plis dans la partie supérieure.



194

- 195 **Roseaux et bryone**, planche d'une suite de six sujets, intitulée *Plantes variées*, 1845. Eau-forte, 175 × 230, marges 260 × 360 (IFF 65, B. 147), belle épreuve sur chine appliqué, rousseurs et empoussiérage dans les marges.
- 196 **Le ruisseau de Senlisse près Dampierre**, planche d'une suite intitulée *Quatre paysages à l'eau-forte*, 1846. Eau-forte, 250 × 178, marges 405 × 280 (IFF 83, B. 68), belle épreuve sur chine appliqué, rousseurs et empoussiérage dans les marges.

- 197 **Le grand dessous de bois à Fontainebleau ou La clairière ensoleillée**, 1844. Eau-forte, 315 × 410, marges 410 × 590 (IFF 49, B. 45), belle épreuve sur chine appliqué, rousseurs dans les marges, petits plis dans la marge supérieure.



197

- 198 **Les chênes de l'étang de Cernay près de Senlis**, 1852. Eau-forte, 430 × 605, marges 490 × 650 (IFF 116, B. 89), très belle épreuve sur chine appliqué, avant le n°89 en haut, signée et annotée à l'encre en bas à gauche *Eau-F. ...?... 3 Ep seulement*, quelques rousseurs et taches dans la partie supérieure du sujet et dans les marges.

Cette pièce diffère dans le détail avec la description de Béraldi.



198

- 199 **Le bouleau penché à Senlisse**, planche d'une suite de douze sujets intitulée *Recueil de Paysages à l'Eau-forte*, 1854. Eau-forte, 180 × 132, marges 430 × 285 (IFF 118, B. 90), belle épreuve sur chine appliqué, pli central horizontal, quelques rousseurs dans les marges, empoussiérage surtout dans la marge inférieure.
- 200 **Le vieux chêne au bois de Boulogne**, 1856. Eau-forte, 453 × 320, marges 585 × 430 (IFF 131, B. 102), très belle épreuve sur chine appliqué, signée, piqûres dans les marges, courtes déchirures restaurées dans les marges inférieure et gauche, deux plis de tirage visibles au verso.



200

- 201 **Lisière de forêt au vieux chêne**, 1875. Eau-forte, 365 × 475, marges 460 × 615 (IFF 193, B. 138), très belle épreuve d'artiste sur chine appliqué, avant la lettre, signée, annotée *ép. d'art. avant lettre*.
- 202 **Le plateau de Bellecroix à Fontainebleau**, 1875. Eau-forte, 320 × 430, marges 415 × 535 (IFF 195, B. 139), belle épreuve sur chine appliqué, signée et titrée, légères rousseurs, courte déchirure dans la marge inférieure, petite déchirure restaurée dans l'angle supérieur droit.

Robert BONFILS
Paris 1886 – 1972

Planches issues de la suite composée de seize sujets et intitulée *Vues de Paris*, éditions L. Rouart, 1920. Bois gravés en couleur, belles épreuves sur vélin crème, d'un tirage à 323 épreuves :

- 203 **Notre-Dame vue du Pont de la Tournelle**, 165 × 235, marges 250 × 325 (IFF 32–II, Monod 1681).



203

- 204 **Joute devant le Pont aux fleurs**, 195 × 235, marges 250 × 325 (IFF 32–III, M. 1681).
- 205 **Senat vu du Jardin du Luxembourg**, 190 × 230, marges 250 × 325 (IFF 32–XII, M. 1681).

Pierre BONNARD
Fontenay-aux-Roses 1867 – Le Cannet 1947

- 206 **Couple assis devant six arbres**, illustration pour *Les pastorales* de Longus ou *Daphnis et Chloé*, 1902. Lithographie, 150 × 160, marges 330 × 275 (B. 75 repr. p. 161), belle épreuve, d'un tirage à 250 exemplaires. Provenance : F. Heugel (Lugt 3373).

Pierre **BONNARD**

- 207 **Les boulevards**, 1900. Lithographie en quatre couleurs, 260 × 330, marges 280 × 360 (Bouvet 72), belle épreuve sur chine volant, signée, de l'édition à 100 épreuves, publiée par Insel-Verlag à Leipzig en 1900, pour l'album *Das Mappenwerk der Insel.*, petit trou d'aiguille au centre du sujet. Cet album contient 24 gravures réalisées par différents artistes comme M. Denis, J. Ensor, E. Delâtre, A. Rodin et E. Vuillard.



207



208

- 208 **Femme debout dans sa baignoire**, planche pour l'album *Maîtres et petits maîtres d'aujourd'hui* 1925. Lithographie, 340 × 220, marges 490 × 320 (B. 94 iii/iv), belle épreuve d'essai sur chine volant, du troisième état (sur 4), avant la signature au grattoir en haut à droite, signée et numérotée 6/25, d'un tirage à 25 épreuves. Cachet sec de la *Galerie des Peintres-Graveurs* en bas à droite (L. 1057b).

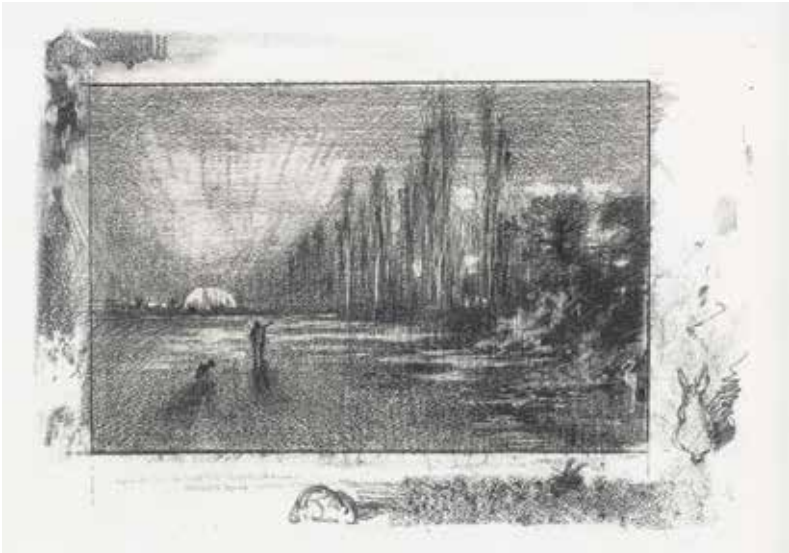
Pierre **BONNARD**

- 209 **Tête de jeune femme de face**, planche de la suite de dix-sept illustrations pour *La vie de sainte Monique*, 1930. Eau-forte, 175 × 120, marges 325 × 250 (B. 111), belle épreuve, d'un tirage à 340 exemplaires, léger empoussié-
rage. Provenance : F. Heugel (L. 3373).
- 210 **Un couple assis sur un canapé**, planche de la suite de dix-sept illustrations pour *La vie de sainte Monique*, 1930. Eau-forte, 235 × 175, marges 325 × 250 (B. 111), belle épreuve d'état sur vergé d'*Arches*, avant le monogramme et de nombreux travaux, notamment sur les cheveux et derrière les têtes des deux personnages, bords non-ébarbés, empoussié-
rage dans les marges. Provenance : F. Heugel (L. 3373).

Félix **BUHOT**

Valognes 1847 – Paris 1898

- 211 **Matinée d'automne** ou **Le petit chasseur**, 1895. Autographie, 260 × 348, marges 355 × 550 (Bourcard et Goodfriend 181 i/ii), très belle et rarissime épreuve sur chine appliqué, du premier état (sur 2), avant modification des marges, annotations d'inventaire de la succession au verso, au crayon *n 4839 R III, 1^{er} état*, petit pli dans l'angle inférieur droit, infimes piqûres dans la partie inférieure du bord gauche.



- 212 **Boîte à thé en porcelaine**, planche pour la suite de dix sujets, intitulée *Japonisme*, 1885. Eau-forte, 210 × 150, marges 325 × 220 (B. et G. 15, probablement entre l'état ii et iii), belle épreuve sur Japon vergé fin, d'un état non décrit (entre le deuxième et le troisième), avec le numéro 4 dans l'angle supérieur gauche mais sans le titre, légers plis le long du bord supérieur et du bord gauche.
- 213 **Le thé des douairières**, planche de la suite d'illustrations pour l'ouvrage de Barbey d'Aurevilly, intitulé *Une vieille maîtresse*, 1874. Pointe sèche et eau-forte, 173 × 113, marges 224 × 158 (B. et G. 99 ii/vii), belle épreuve du deuxième état (sur 7), avant suppression de l'inscription *2^{ème} Etat*, petites taches dans les marges latérales, empoussiérage dans la marge gauche et dans les angles. Cachet rouge de l'artiste sous la marque du cuivre, au centre (Lugt 977).
- 214 **Le retour des artistes**, 1877. Eau-forte, 207 × 318, marges 303 × 473 (B. et G. 125), belle épreuve sur vergé *GF*, d'un état non décrit, imprimée après réduction de la plaque, dans la partie inférieure gauche on peut lire *au Palais des Champs Elysées / le 20 mars à 6 heures du soir / F. Buhot sc / 21 mars 1877*. Cet état peut être placé juste avant l'état définitif, sans la bordure et l'adresse de la veuve Cadart.



- 215 **Les petites chaumières**, 1878. Eau-forte et aquarelle, 100 × 138, marges 160 × 203 (B. et G. 149 iv/iv), belle épreuve sur vergé, de l'état définitif, marge irrégulière à droite, léger empoussiérage le long du bord supérieur. Cachet rouge de l'artiste (L. 978).
- 216 **Les grandes chaumières**, 1881. Pointe sèche et eau-forte, 130 × 270, marges 230 × 360 (B. et G. 150 iii/v), belle épreuve sur Japon, sans doute du troisième état (sur 5), avant l'éclaircissement du ciel. Cachet rouge de l'artiste (L. 977).



216

- 217 **Les oies**, 1887. Manière de crayon, pointe sèche et aquarelle, 154 × 256, marges 255 × 385 (B. et G. 166 iv/iv), belle épreuve de l'état définitif, avec l'ajout de deux oies.
- 218 **Frontispice pour les Graveurs du XIX^e siècle de Henri Béraldi**. Eau-forte, 220 × 145, marges 380 × 270 (B. et G. 164 vi/viii), belle épreuve du sixième état (sur 8), avant suppression des croquis marginaux, déchirure restaurée dans la marge gauche, taches blanches dans les marges.

- 219 **Frontispice pour les Zigzags d'un curieux, d'Octave Uzanne**. Eau-forte, 134 × 93, marges 247 × 175 (B. et G. 172 v/v), belle épreuve sur vergé de l'état définitif, légèrement jaunie le long du bord droit. Cachet rouge de l'artiste sous la marque du cuivre, au centre (L. 978).



219

Eugène CARRIÈRE

Gournay (Seine-et-Marne) 1849 – Paris 1906

- 220 **Réverie**, 2^{ème} planche, 1892. Pointe sèche, 139 × 100, marges 270 × 210 (Delteil 4 ii/ii), belle épreuve sur vélin fin, de l'état définitif, publiée dans la *Vie artistique*, 1^{re} année par Gustave Geffroy, 1892. Provenance : F. Heugel (Lugt 3373).
- 221 **Elise riant**, 1894-1895. Lithographie, 332 × 235, marges 520 × 365 (D. 19), belle épreuve sur chine volant, parue dans *l'Album d'art* de Maurice Dumont, tirage à 215 exemplaires, déchirure restaurée dans la marge droite, plis et empoussiérage dans les marges. Provenance : F. Heugel (L. 3373).
- 222 **Maternité**, grande planche, 1899. Lithographie tirée au moyen de trois pierres, 402 × 320, marges 610 × 460 (D. 38), belle épreuve sur chine appliqué sur simili Japon, signée, trace de passe partout, très légères rousseurs. Cachet sec *ML* (L. non décrit). Provenance : F. Heugel (L. 3373).



222

Charles COTTET
Le Puy 1863 – Paris 1925

- 223 **Deuil marin.** Eau-forte, 308 × 415, marges 490 × 640 (Morane 46b), belle épreuve sur vélin crème, signée et numérotée n°39, d'un tirage à 100 épreuves en noir et 100 en couleur.



223

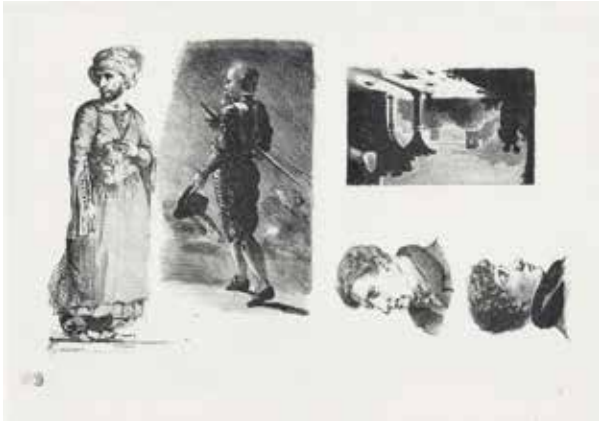
- 224 **Femme d'Ouessant.** Pointe sèche et aquatinte, 116 × 125, marges 305 × 220 (M. 50 i/ii), belle épreuve, du premier état (sur 2), parue dans la *Revue d'art ancien et moderne* en 1922, bord droit non-ébarbé. Provenance : F. Heugel (Lugt 3373).

Eugène DELACROIX
Charenton Saint-Maurice 1798 – Paris 1863

- 225 **Feuille de croquis,** 1826. Lithographie, 210 × 335, marges 265 × 385 (Delteil 53, Strauber 53), très belle et rare épreuve sur vélin crème, de l'état unique. Provenance : P. Burty (Lugt 413) et A. Beurdeley (L. 421). Strauber connaît seulement trois épreuves de ce sujet (appartenant aux collections de la Bibliothèque Nationale, à Alfred Beurdeley et à l'Art Institute de Chicago, repr. p. 135). La collection très complète des estampes de Delacroix appartenant à Philippe Burty a été vendue les 4 et 5 mars 1891 pour entrer dans la collection d'Alfred Beurdeley (dispersée ensuite à la vente des 5 et 6 novembre 1920). Les deux portraits dans la partie inférieure droite représentent

Eugène DELACROIX

Frédéric Soulier (qui apprit l'art de l'aquarelle à Delacroix, un procédé pictural alors très peu connu en France, qu'il avait lui-même appris en Angleterre auprès de son ami Copley Fielding) et Horace Raison (homme de lettres, journaliste et le collègue de Soulier).



225

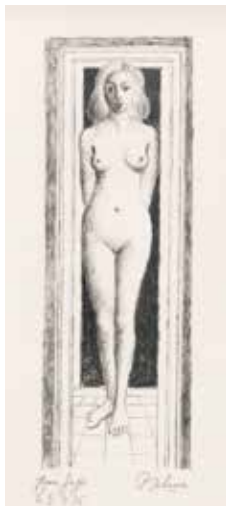
- 226 **Une vue à Alger**, 1838. Lithographie, 150 × 180, marges 165 × 230 (D. 102 i/iv), belle et très rare épreuve, d'un tirage séparé de cette composition, généralement imprimée sur la même feuille que *La juive d'Alger* (D. 101), avec la signature de l'artiste dans la partie centrale inférieure du sujet. Provenance : A. Moreau (L. 1900), père d'Étienne Moreau Nélaton et auteur du catalogue *E. Delacroix et son œuvre*, 1873.



226

Paul DELVAUX
Wanze 1897 – Furnes (Belgique) 1994

- 227 *Naïe nue* et *Naïe vêtue*, une paire, 1975 (?). Lithographies, 330 × 120, marges 460 × 270 chacune, belles épreuves sur vélin fort filigrané, toutes les deux signées et dédicacées pour *Jojolle* 3-4-76, titres annotés au verso, quelques piqures.



227



227

James ENSOR
Ostende 1860 – 1949

- 228 *L'envie*, 1904. Eau-forte, 94 × 148, marges 240 × 300 (Taevnier 125 iii/iii), belle épreuve sur simili Japon, de l'état définitif, signée, datée et titrée, grande signature de l'artiste au crayon, au verso.



228

Paul GAUGUIN

Paris 1848 – Atuona, Hiva Oa 1903

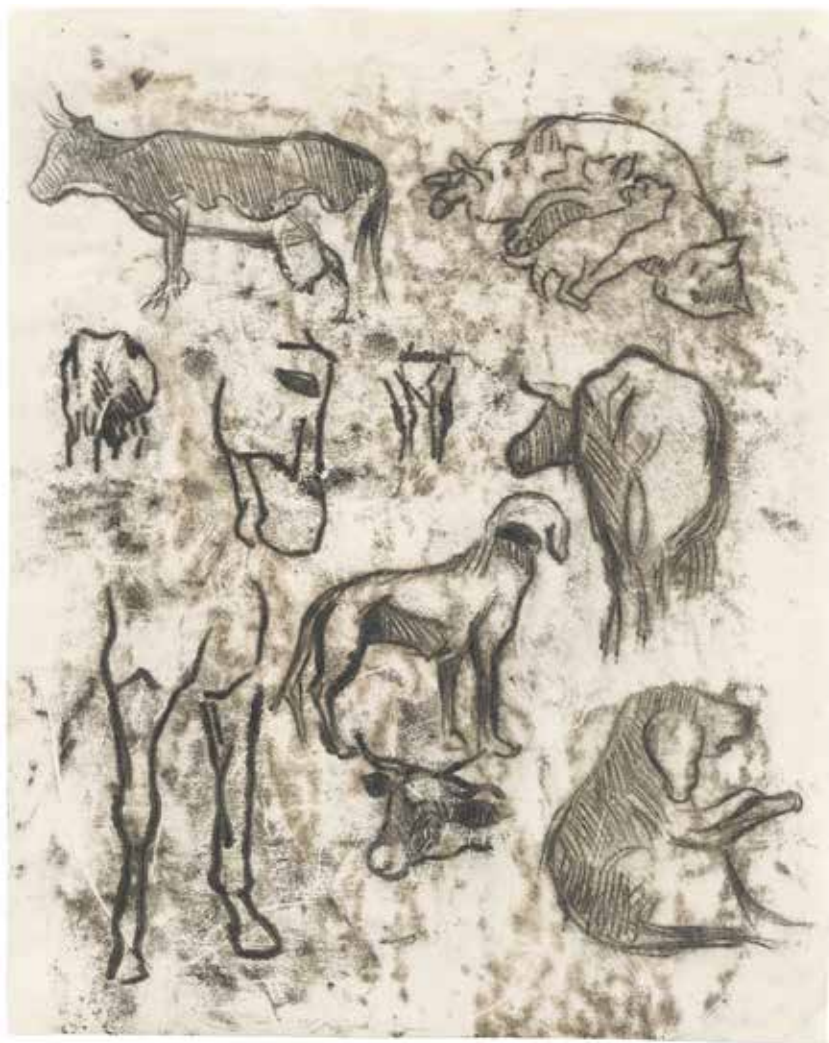
- 229 **Études d'animaux**, 1901-1902. Monotype tracé appelé aussi dessin transféré à l'huile, imprimé en brun et noir intense, probablement en deux impressions à partir de la même surface, au verso la forme des animaux est tracée au crayon noir, feuille 318 × 255 (Field 76, reproduit, Mongan-Kornfeld-Joachim non décrit), épreuve sur vélin, les angles ont été coupés et refaits, déchirure restaurée dans la partie gauche de la bordure inférieure, petit accident restauré au centre du bord supérieur, amincissures renforcées dans la partie supérieure du sujet. Provenance : Galerie Sagot Le Garrec, Paris. Expositions : musée de l'Orangerie à Paris, 1949, n°77 et musée d'Art de Philadelphie, 1973, n°76.

À la fin de sa vie, entre 1899 et 1903, pendant son deuxième séjour à Tahiti et aux Îles Marquises, Paul Gauguin réalisa environ 88 monotypes tracés. Notre monotype appartient à un petit groupe de sept études d'animaux, réalisé avec cette technique entre 1901 et 1902.

L'artiste décrit le fondement de sa technique du monotype tracé dans une lettre écrite à Gustave Fayet en mars 1902 : *Tout d'abord vous déposez au rouleau l'encre d'impression sur une feuille de papier ; puis vous la recouvrez d'une deuxième feuille et dessinez ce qui vous fait plaisir. Plus votre crayon sera dur et fin (tout comme votre papier), plus la ligne final sera belle. [...]. J'oublie de vous dire que si le dépôt d'encre est trop important sur le papier, vous devez seulement faire attention à ce que la surface de l'encre soit légèrement plus sèche.* (Segalen, *Lettres*, p. 202-203).

Gauguin réutilisait souvent les mêmes feuilles encrées pour différents monotypes sans les réencreur ce qui donnait pour les empreintes ultérieures des lignes fantômes sans teintes de précédents transferts (correspondant aux endroits où l'encre avait déjà été retiré lors de création de travaux plus anciens) (cf. Mosier, cat. exp. *Gauguin Metamorphoses*, New York, 2014, p. 67, fig. 10).

(voir la reproduction page ci-contre)



229

85



230

230 **Femme assise au café**, avant 1888. Pointe sèche, 120 × 81, marges 380 × 280 (Duvivier 46), belle épreuve sur vélin beige, petites taches blanches dans les marges.

231 **La petite jetée : Le Havre**, avant 1888. Eau-forte, pointe sèche et roulette, 121 × 82, marges 350 × 270 (D. 54), belle épreuve sur vergé crème, petites taches blanches dans les marges. Cachet violet de l'artiste (Lugt 1182).

232 **Femme dans la campagne parisienne**, vers 1877. Eau-forte, 78 × 119, marges 125 × 180 (D. 61), belle épreuve sur vergé, déchirures restaurées dans la partie gauche dans les angles supérieurs.

233 **Étude de lapins et de chèvres**, 1889. Pointe sèche, 220 × 285, marges 305 × 455 (IFF 58), belle épreuve sur vergé beige, publiée par la société des *Peintres-Graveurs Français*, légères jaunissures le long des bords, taches au verso. Cachet rouge de l'artiste (L. 1182).

234 **Jeune paysanne, pieds nus, tenant une branche**. Eau-forte, 322 × 198, marges 333 × 211 (D. non décrit), belle épreuve, signée et annotée en bas à gauche *1er état tiré à 5 épreuves n°3*, titrée au crayon en bas à gauche *La Trouille (?)*, pli de tirage en bas à droite, deux taches au verso. Cachet rouge de l'artiste (L. 1182).



234

Francisco GOYA Y LUCIENTES
Fuente de Todos 1746 – Bordeaux 1828

- 235 *Viejo Columpiandose (Vieillard se balançant)* et *Vieja Columpiandose (Vieille femme se balançant)*, une paire, 1824-1828. Eau-forte, aquatinte et brunissage, 185 × 120, marges 250 × 185 (Harris 32 et 33), belle épreuve imprimée à l'encre brune sur vergé fort (comme décrit par Harris), de l'état définitif, avec des manches ajoutées aux avant-bras du vieil homme (pour H. 32) et de l'état unique (pour H. 33), d'un très petit tirage publié par la Chalcographie de Madrid, en 1859, pour John Savile Lumley. Aucune épreuve contemporaine de ces deux planches n'est connue. Le sujet représentant une femme est gravé au dos de la plaque utilisée pour *Viejo Columpiandoso*. Provenance : Cachet de collection *ML* (Lugt non décrit).



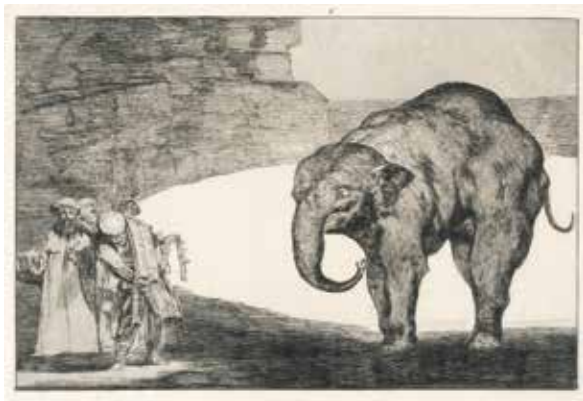
235



235

Francisco GOYA Y LUCIENTES

- 236 *Disparate de bestia* (Sottise de bête), 3^e planche de la suite de quatre sujets supplémentaires de la série intitulée *Les Proverbes*, 1816-1823. Eau-forte, aquatinte et pointe sèche, 245 × 350, marges 275 × 385 (H. 268), très belle épreuve d'état, avant la lettre, sur Japon fin crème, publiée avant 1877 et avant la publication dans *L'Art*, quelques salissures dans la marge supérieure.



236

Theodor HOFFBAUER
Düsseldorf 1839 – France 1922

- 237 *Galerie d'Orléans au Palais Royal*, entre 1875 et 1882. Lithographie rehaussée, 205 × 380, marges 270 × 435 (IFF non décrit), belle épreuve, intéressante représentation des commerces du Palais Royal : à gauche la *librairie Dentu*, au centre *Polantru Curtet et Tabletier*, à droite *Madame Melcio*, quelques rousseurs en marges, traces de l'empreinte de la pierre, restaurations dans les angles supérieurs. Provenance : A. H. Rouart (Lugt 4898).



237

Charles LACOSTE
Floirac 1870 – Paris 1959

- 238 *Salon des Cent//Octobre 1898//Exposition//Charles Lacoste.*
Lithographie en couleurs, 565 × 390, marges 605 × 415 (IFF 2), belle épreuve sur simili Japon, imprimée par Chaix à Paris, pli central horizontal, quelques rousseurs.



238

Maxime LALANNE
Bordeaux 1827 – Nogent-sur-Marne 1886

- 239 *Démolitions pour le percement du boulevard Saint-Germain*, 1862. Eau-forte, 288 × 226, marges 480 × 300 (Villet 2 vi/ix), belle épreuve du sixième état (sur 9), avant le nom de l'éditeur *Chevalier* remplacé par celui de *Luquet*.
- 240 *Vue prise du Pont Saint Michel*, 1865. Eau-forte, 243 × 325, marges 315 × 476 (V. 22 iii/vii), belle épreuve sur chine appliqué, du troisième état (sur 7), avant la lettre masquée, publiée par La Société des Aquafortistes dans *Eaux-fortes modernes* (mai 1865, n°163), léger empoussérage le long du bord supérieur.
- 241 *Le Pont des Arts*, 1868. Eau-forte, 209 × 146, marges 335 × 240 (V. 44 ii/iii), belle épreuve sur vergé beige, du deuxième état (sur 3), avant la lettre publiée dans *Sonnets et eaux-fortes*, 1869, restes de collant et taches au verso.



242

- 242 **Livre ouvert ; au fond l'Institut**, frontispice, pour un ouvrage d'Alexandre Piedagnel, intitulé *Un bouquiniste Parisien*, 1878. Eau-forte, 115 × 75, marges 355 × 235 (V. 125 i/ii), belle épreuve du premier état (sur 2), avant la lettre sur le livre, d'un tirage à 105 épreuves en cet état.

- 243 **Vue prise du Louvre**, 1882. Eau-forte, 186 × 288, marges 241 × 355 (V. 146 iii/iii), belle épreuve sur vergé crème MBM, de l'état définitif, après l'aciérage et les biseaux, publiée dans le *Portfolio*, en 1883 (vol. 14, p. 32) ou dans P. Y. Hamerton, *Paris in Old and Present Times* (Londres, 1885), jaunie le long des marges, pli dans l'angle supérieur droit, restes de collant au verso.



243

- 244 **Le grand marché aux pommes**, 1891. Eau-forte, 315 × 470, marges 430 × 585 (Lotz-Brissonneau 35 iii/iii), belle épreuve sur Japon mince, de l'état définitif, signée et numérotée 8/150, du tirage à 150 épreuves publié par l'éditeur M. Desmoulins en 1917, seules dix épreuves ont été tirées en 1891.



244

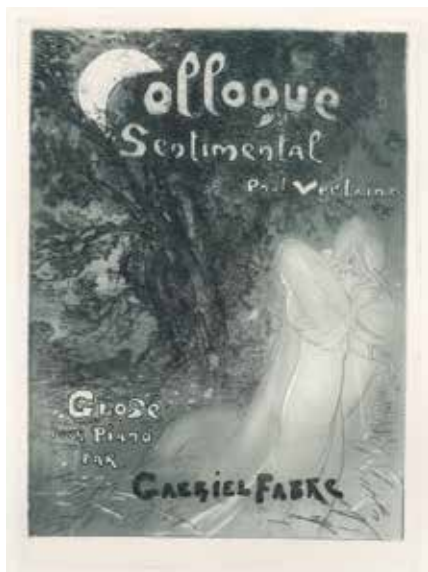
- 245 **Le quartier des Gobelins**, 1893. Eau-forte, 235 × 150, marges 275 × 185 (L.-B. 96 iv/iv), belle épreuve sur vergé beige, de l'état définitif, publiée dans la *Gazette des Beaux-Arts* (cf. Sanchez, Seydoux 1896-12).

- 246 **L'embarcadère sur la Garonne à Bordeaux**, 1897. Gravure en couleurs à trois planches repérées : en jaune, violet et bleu, 275 × 340, marges, 430 × 530 (L.-B. 106), belle épreuve sur vergé d'Hollande, filigrané *Arches*, avant la lettre, d'un tirage à 250 épreuves en cette condition.



246

- 247 *Colloque sentimental* de Paul Verlaine. *Glose pour piano* par Gabriel Fabre, 1897. Pointe sèche et aquatinte, 310 × 227, marges 545 × 360 (L.-B. 107 ii/iv), belle épreuve sur vergé d'Arches du deuxième état (sur 4), avant la signature gravée et le texte complémentaire, tirée à seulement quelques exemplaires, deux infimes déchirures en bords inférieur et droit, léger empoussié-
rage dans les marges. Provenance : F. Heugel (Lugt 3373).



247

- 248 **Quai de l'Hôtel de Ville, Paris**, 1886. Bois gravé, 161 × 150, marges 300 × 20 (L.-B. 152), belle épreuve sur Japon pelure, signée et numérotée 3/35, du tirage à 35 épreuves publié par l'éditeur M. Desmoulin en 1909, restes de collants dans les angles supérieurs et le long du bord gauche, légers plis.
- 249 **La cathédrale de Rouen**, 1888. Bois gravé, 504 × 320, marges 550 × 390 (L.-B. 177 iii/v), belle épreuve sur Japon pelure, du troisième état (sur 5), avant modifications du ciel, au dessus des tours, signée et numérotée 25/50, parue en 1896 dans *L'illustration*.
- 250 **Le débardeur, le lundi**, 1897. Lithographie à deux pierres, imprimée en deux teintes de brun, 233 × 163, marges 295 × 210 (L.-B. 303), belle épreuve d'essai sur Japon crème, annotée en bas à gauche *1^{er} essai*, tirage à 26 épreuves.

Auguste **LEPÈRE**

- 251 **Orage sur la dune (Vendée)**, vers 1909. Eau-forte, 175 × 256, marges 215 × 300 (Texier-Bernier 363 v/v), belle épreuve sur Japon pelure, de l'état définitif, signée et numérotée 21/35.



251

- 252 **Cathédrale de Reims**, 1911. Eau-forte, 400 × 296, marges 445 × 325 (T.-B. 403 iii/iv), belle épreuve sur vergé, du troisième état (sur 4), avec le pilastre droit non ombré et avant *Michaud 1911* en bas à gauche, signée et annotée 3^e et 3/4 en bas à droite, trois courtes déchirures dans les bords.



252

Auguste LEPÈRE

- 253 **La chaumière à Rousseau (Vendée)**, 1915. Eau-forte, 160 × 230, marges 220 × 285 (T.-B. 421 ii/ii), belle épreuve sur Japon pelure, de l'état définitif, signée et numérotée 19/35, petite tache de rouille en marge supérieure.
- 254 **Fin de journée**, 1908. Bois gravé en deux couleurs, noir pour le trait, brun pour le fond, 210 × 140, marges 300 × 200 (T.-B. 515 iv/iv), belle épreuve sur vergé crème, de l'état définitif, parue dans *L'art et les artistes* en mars 1908, restes de collants au verso. Provenance : F. Heugel (L. 3373).
- 255 **Village de Villeneuve-sur-Bellot (Seine-et-Marne)**. Eau-forte, 133 × 290, marges 260 × 410 (T.-B. 430 ii/ii), belle épreuve sur Japon mince, de l'état définitif, signée et numérotée 50/50. Cachet rouge de l'artiste (L. 141).
- 256 **Le port Saint-Nicolas, l'Institut et la Cité vus du Pont du Carrousel**. Bois gravé, 205 × 305, marges 320 × 470 (T.-B. 514), belle épreuve sur simili Japon crème.
- 257 **Feu d'artifice sur la Seine, vue prise depuis la coupole de la Légion d'Honneur, en direction du Pont Royal, à gauche le Louvre, au fond à droite le dôme de l'Institut de France et les tours de Notre-Dame**, 1882. Bois gravé, 320 × 455, marges 450 × 615 (L.-B. p. 276), belle épreuve sur simili Japon, correspond probablement au bois gravé publié le 22 juillet 1882 dans le *Monde illustré* avec le titre *La Fête du 14 juillet, illumination de la Seine entre le pont de Solférino et la berge du quai d'Orsay* (L.-B. p. 276).



257

Auguste **LEPÈRE**

- 258 **Tonkin. La prise de Nam-Dihn, la hune de misaine du pluvier**, 1883. Bois gravé, 275 × 290, marges 470 × 320 (L.-B. p. 279), belle épreuve sur simili Japon, signée, publiée le 7 juillet 1883 dans le *Monde illustré*.
- 259 **Entrée solennelle de l'Impératrice à Moscou**. Bois gravé d'après Lepère et Gérardin, 330 × 460, marges 450 × 610 (L.-B. p. 279), belle épreuve sur simili Japon, publiée le 9 juin 1883 dans le *Monde illustré*.
- 260 **Paris sous la neige, vu du haut de Saint-Gervais-Saint-Protais**, 1890. Bois gravé, 300 × 450, marges 450 × 615 (L.-B. 230), belle et rare épreuve sur Japon mince, signée, parue dans le *Monde illustré*.



260

- 261 **Tour Eiffel**, 1889, frontispice pour le numéro de la *Revue illustrée*, consacré à l'Exposition universelle, à Paris, en 1889. Bois gravé, 245 × 165, marges 304 × 230 (L.-B. p. 267), belle épreuve fumée, sur Japon pelure, signée et numérotée 3/35, au verso traces d'anciennes charnières.

Edouard MANET

Paris 1832 – 1883

- 262 **Le buveur d'absinthe**, 1860. Eau-forte et aquatinte, 290 × 160, marges 410 × 300 (Moreau-Nélaton 8, Guérin 9 iii/iii, Harris 16 iii/iii, McKean Fisher 9 v/v), très belle épreuve sur Japon ancien, de l'état définitif, retravaillée à l'aquatinte avec, probablement, l'aide de Bracquemond en 1867. Cet état a été publié par Porcaboef seulement en 1906-1910. La gravure reprend la composition d'une peinture du même sujet (Copenhague, Ny Carlsberg Glyptotek), réalisée pendant l'hiver de 1858-1859.



262

96

- 263 **L'enfant portant un plateau**, 1861. Eau-forte et aquatinte, 242 × 158, marges 360 × 240 (M.-N. 66, G. 15 ii/iii, H. 28 ii/iii, McK. F. non décrit), belle épreuve sur Japon vergé fin, de l'état définitif, avec l'aquatinte, probablement de l'édition de 12 épreuves imprimées par Porcaboef (avec des teintes de gris clair, la plaque a été biseauté).

D'après Michel Melot (*Nouvelles de l'Estampe*, janvier 1972, p. 13), le troisième état décrit par Harris est en fait le deuxième, publié par Porcaboef avec un encrage intense et des effets d'essuyage. Le motif représenté ici provient d'une peinture à l'huile réalisée par Manet vers 1861 et titrée *Cavaliers Espagnols* (Lyon, musée des Beaux-Arts).



Louis MARCOUSSIS
Varsovie 1878 – Cusset 1941

- 264 Viareggio, dit aussi *La dépêche de Toulouse*, 1926. Pointe sèche et burin, 278 × 218, marges 500 × 330 (S. Millet 45 ii/ii), belle épreuve sur vélin crème *MBM*, de l'état définitif, avec des lignes verticales ajoutées le long des bords, la lettre *E* ajoutée après *D* au centre de la composition et avec les nuages obscurcis, signée et numérotée 48/50, d'un tirage légèrement supérieur à 50 épreuves, publié par Jeanne Bucher en 1926.

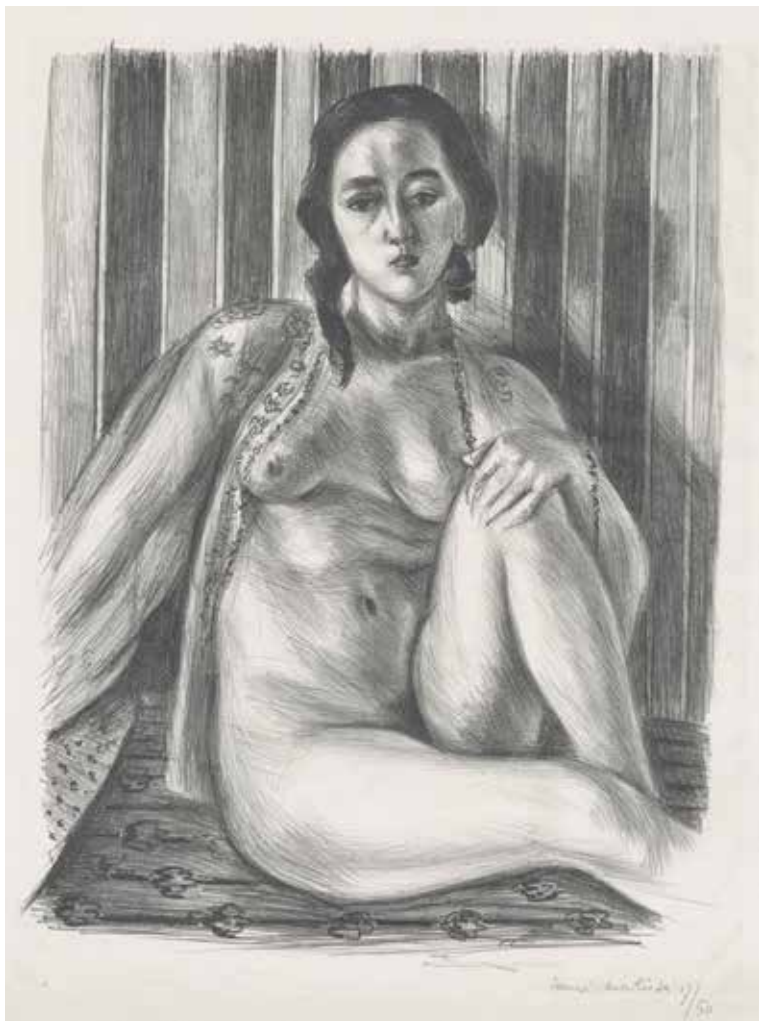


264

98

Henri MATISSE
Le Cateau-Cambresis 1869 – Nice 1954

- 265 **Nu assis à la chemise de tulle**, 1925. Lithographie, 368 × 279, marges 535 × 370 (Duthuit-Matisse 465), très belle épreuve sur chine volant, de l'état unique, signée et numérotée 17/50, d'un tirage total à 68 épreuves, légers plis surtout dans la partie supérieure du bord gauche, pli de tirage dans la partie inférieure de la marge droite se prolongeant sur 3 cm au-delà de la composition. La pierre lithographique a été rayée.



Berthe MORISOT
Bourges 1841 – Paris 1895

- 266 **Le lac du bois de Boulogne**, 1888. Pointe sèche, 155 × 118, marges 305 × 229 (Bailly-Hertzberg I), belle épreuve sur vergé beige, avant le percement du cuivre, probablement publiée dans l'ouvrage de Duret, intitulé *Manet and the French Impressionnistes*, 1910. Provenance : F. Heugel (Lugt 3373).



266

- 267 **Le canard avec roseaux et sagittaires**, 1888. Pointe sèche, 137 × 100, marges 325 × 245 (B.-H. II), belle épreuve sur vélin crème, tirée sur le cuivre percé. Provenance : F. Heugel (L. 3373).

Berthe MORISOT

- 268 **L'oie**, 1889. Pointe sèche, 146 × 200, marges 350 × 275 (B.-H. III), belle épreuve sur vergé crème, numérotée 17/25, du tirage effectué par Porcaboef en 1904-1905 pour Ernest Rouart. Cachet *BM* (L. 388b). Provenance : F. Heugel (L. 3373).



268

- 269 **Cygne et canard**, 1889. Pointe sèche, 118 × 146, marges 250 × 325 (B.-H. IV), belle épreuve sur vélin, tirée sur le cuivre percé. Provenance : F. Heugel (L. 3373).
- 270 **Jeune femme nue de dos**, 1889. Pointe sèche, 135 × 100, marges 220 × 180 (B.-H. V), belle épreuve sur vélin beige, tirée sur le cuivre percé, léger défaut sur le bord au dos. Provenance : F. Heugel (L. 3373).
- 271 **Fillette au chat (Julie Manet)**, vers 1889. Pointe sèche, 150 × 118, marges 250 × 160 (B.-H. VI), belle épreuve sur vergé crème, tirée sur le cuivre percé. Provenance : F. Heugel (L. 3373).

Berthe MORISOT

- 272 **Jeune femme au repos, portrait de Jeanne Marie Fourmanoir**, 1889. Pointe sèche, 82 × 120, marges 220 × 305 (B.-H. VII), très belle et rare épreuve sur vergé filigrané *A. Porcaboef*, avant le percement du cuivre du deuxième tirage effectué par Porcaboef en 1904/05. Provenance : F. Heugel (L. 3373).



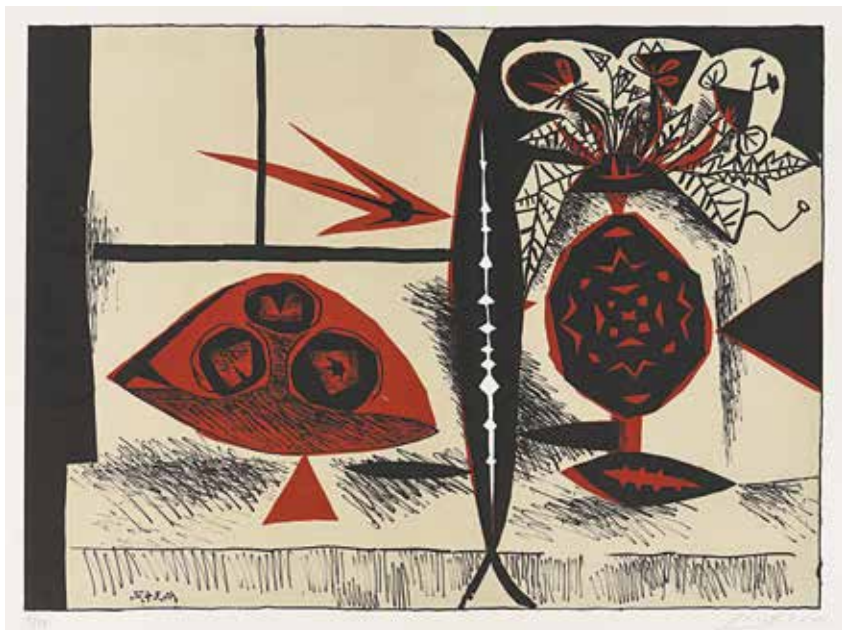
272

Pablo PICASSO

Malaga 1881 – Mougins 1973

- 273 **Composition au vase de fleurs**, 10 mars 1947. Lithographie en couleurs, 450 × 600, marges 500 × 650 (Bloch 426, Mourlot 74), belle épreuve sur vélin d'*Arches*, signée en bas à droite et numérotée au crayon graphite en bas à gauche 6/50, d'un tirage total à 55 épreuves, dont 5 épreuves d'artiste.

(voir la reproduction page 103)



273

Camille PISSARRO

Saint-Thomas 1830 – Paris 1903

- 274 **Jeune homme écrivant (Portrait de Rodo) et Paul-Emile Pissarro, vers 1895.** Lithographie sur zinc, 230 × 130, marges 358 × 270, les deux portraits sur la même plaque (Delteil 145 et 146, J. Caillac, "The Prints of Camille Pissarro. A supplement to the catalogue by Loys Delteil", *Prints Collector*, 1932, p. 84), belle épreuve sur chine appliqué, de l'état unique, de l'édition posthume de 18 épreuves, publiée en 1923. Cachet des initiales de l'artiste (Lugt 613e). La plaque de zinc a été détruite après cette édition.



274

József RIPPL-RÓNAI
Kaposvár (Hongrie) 1875 – 1927

- 275 “*Les Vierges*”, album complet comportant quatre planches et une gravure sur bois pour la couverture (par Pitcairn-Knowles), illustrant le texte de Georges Rodenbach, 1895. Lithographie en couleurs, 172 × 168 à 232 × 172 (catalogue de l'exposition *Rippl-Rónai “Le Nabis hongrois” und seine Freunde*, Munich, 1993-1994, n°19), très rares et très belles épreuves sur vélin crème, d'un très petit tirage, taches d'humidité et restaurations dans les bords inférieurs.
(voir la reproduction en couverture)

Henri RIVIÈRE
Paris 1864 – Sucy-en-Brie 1951

Planches de la suite intitulée *Paysages bretons*. Bois gravé en couleur, environ 225 × 344, marges 350 × 520, épreuves imprimées sur Japon vergé, d'un tirage à 20 épreuves.

- 276 **Lancieux (Saint-Briac)**, 1890. (Toudouze p. 160, I, Le Stum p. 14, Sueur-Hermel non décrit), très belle épreuve imprimée avec huit planches, légers plis le long du bord droit.

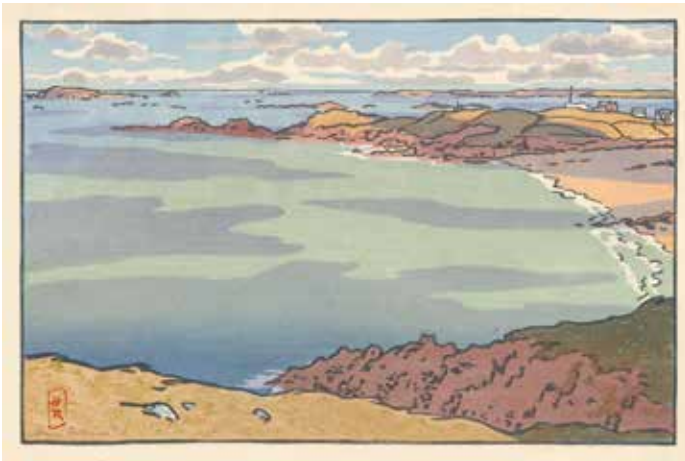


- 277 **La Baie de Launay (Loguivy)**, 1891. (T. p. 161, XXXIII, Le S. p. 34, S.-H. n. d.), très belle épreuve imprimée avec onze planches, signée au fusain dans l'angle inférieur gauche, courte déchirure restaurée le long du bord inférieur. Cachet rouge de l'artiste (Lugt 1362). Vendu



277

- 278 **La Pointe du Décollé vue de la Garde-Guérin (Saint-Briac)**, planche gravée en 1891 et imprimée en 1914. (T. n. d., Le S. p. 14 et 15, S.-H. n. d.), très belle épreuve imprimée avec dix planches, signée au crayon noir en bas à gauche. Cachet rouge de l'artiste (L. 1362). Vendu



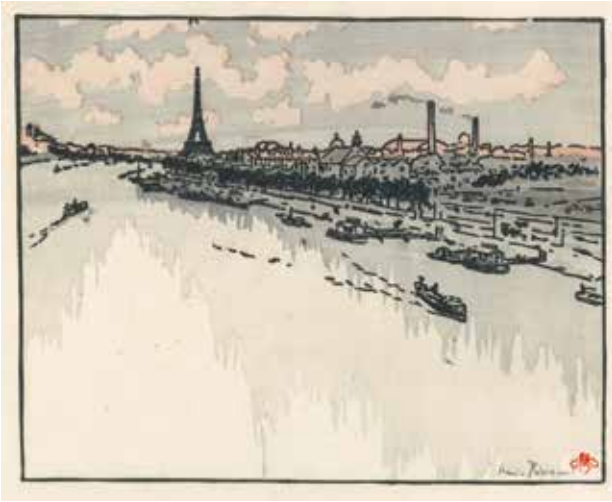
278

Henri RIVIÈRE

Planches pour un premier projet inachevé, d'un livre d'images, gravé sur bois et intitulé *Trente-six Vues de la tour Eiffel* (abandonné au profit d'une suite lithographiée), 1891. Bois gravé en quatre couleurs, environ 165 × 210, marges 262 × 348, belles épreuves sur Japon vergé, signées. Cachet rouge à l'iris de l'artiste (L. 2838).

279 **Du viaduc du pont d'Auteuil** (T. p. 162, S.-H. 101).

Cette vue, gravée sur bois, sera reprise dans la 11^e planche de la suite lithographiée. Vendu



279

280 **Du pont d'Austerlitz** (T. p. 162, S.-H. 102).

Cette vue, gravée sur bois, sera reprise dans la 26^e planche de la suite lithographiée. Vendu

Planches de la suite intitulée *Les aspects de la nature*. Lithographies en couleurs, environ 545 × 830, marges 646 × 900, belles épreuves.

Les pierres de cette série ont été effacées après l'impression en 1897 et 1898.

281 **La Montagne**, quatrième planche, 1897. (T. p. 163, S.-H. 115.), belle épreuve imprimée avec douze planches sur chine volant, d'un tirage à 1 000 épreuves, éditée par Eugène Verneau à Paris, petits plis de tirage dans la marge supérieure, taches d'humidité dans le bord inférieur.

Ce paysage fait écho à celui qui servait de décor au deuxième tableau (*Les monts*) du spectacle du Théâtre d'ombres *Clairs de lune*.

- 282 **L'île**, septième planche, 1898. (T. p. 163, Le S. p. 56, S.-H. n. d.), belle épreuve sur simili Japon, d'un tirage à 1 000 épreuves, éditée par Eugène Verneau à Paris, petites déchirures dans la marge gauche.
- 283 **La Plage** ou **La mer**, 1908. (T. n. d., Le S. p. 63., S.-H. n. d), belle épreuve sur simili Japon, petite déchirure dans la marge droite et tache d'encre.
- 284 **Paris vu de Montmartre**, deuxième planche de la suite de huit sujets, intitulée *Paysages parisiens*, 1900. Lithographie en douze couleurs, 525 × 820, marges 643 × 900 (T. p. 163, S.-H. 122), belle épreuve sur simili Japon, d'un tirage à 1 000 épreuves, éditée par Eugène Verneau à Paris, petites déchirures dans la marge inférieure.
Les pierres de cette série ont été effacées après l'impression en 1900.



284

- 285 **La neige**, planche XIV de la suite de seize sujets, intitulée *La Féerie des heures*, 1901-1902. Lithographie en couleurs, 240 × 595, marges 305 × 670 (T. p. 163, S.-H. n. d.), belle épreuve sur simili Japon, d'un tirage à 2 000 épreuves, éditée par Eugène Verneau à Paris, petite déchirure restaurée dans la marge inférieure.



285

Henri RIVIÈRE

- 286 **La nuit**, planche XV de la suite de seize sujets, intitulée *La Féerie des heures*, 1901-1902. Lithographie en couleurs, 240 × 595, marges 305 × 675 (T. p. 163, S.-H. 134), belle épreuve sur simili Japon, d'un tirage à 2 000 épreuves, édité par Eugène Verneau à Paris.
- 287 **La basilique d'Assise**, 1914. Gravure sur bois en douze couleurs, 220 × 357, marges 347 × 523 (T. n. d., S.-H. 159), très belle épreuve imprimée avec douze planches sur Japon vergé, d'un tirage à 20 épreuves, légers plis dans la marge gauche.

Auguste RODIN

Paris 1840 – Meudon 1917

- 288 **Les amours conduisant le monde**, 1881. Pointe sèche, 200 × 250, marges 320 × 430 (Delteil 1 ii/ii, Thorson 1 ii/ii), très belle épreuve sur Japon crème, de l'état définitif, après suppression de l'adresse des producteurs de la plaque Hughes et Kimber, signée au crayon noir sous le sujet, à droite, amincissure dans l'angle gauche, légèrement empoussiérée le long des bords droit et inférieur. La plaque de cuivre a été effacée.



Théodore ROUSSEAU
Paris 1812 – Barbizon 1867

- 289 **Chênes de Roche**, 1861. Eau-forte, 135 × 212, marges 210 × 310 (Delteil 4 i/iii), rare et superbe épreuve sur vergé ancien, du premier état (sur 3), avant toute lettre. Provenance : F. Heugel (Lugt 3373).
- 290 **Le cerisier de La Plante-à-Biau**, 1862. Cliché-verre, 238 × 302 (Delteil-Melot 5, cat. exp. *Cliché-verre*, Genève, 1982, p. 82, n°113), belle épreuve de l'état unique, avec la signature en bas à gauche. Provenance : H. Thomas (cachet de sa collection au verso, L. 1378). Sagot Le Garrec a publié un tirage de cette planche en 1921.



290

Félix VALLOTTON
Lausanne 1865 – Paris 1925

- 291 **L'étranger**, 1894. Bois gravé, 229 × 178, marges 325 × 250 (Valotton et Goerg 137 a/f), belle épreuve sur vélin crème d'Arches, signée et numérotée 39 au crayon bleu, du premier tirage à environ 50 épreuves, légèrement jaunie le long des bords.



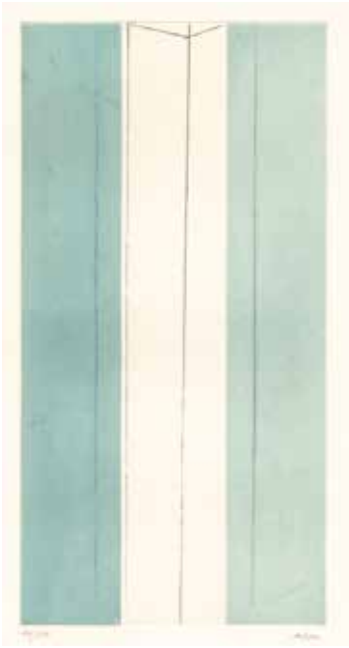
291

ESTAMPES

DEPUIS 1950

Geneviève ASSE

Née à Vannes en 1923



292

- 292 **Triptyque II**, 1991. Aquatinte et pointe sèche en bleu et noir, trois plaques de cuivre, 297 × 50 séparées par un intervalle de 1 mm (composition d'ensemble 299 × 152), marges 568 × 382 (Mason 335, Miessner et Quignard non décrit, Putman non décrit), belle épreuve sur vélin d'*Arches*, signée et numérotée 10/50, d'un tirage total à 53 épreuves, imprimé à l'atelier Georges Leblanc par Pierre Lallier à Paris et édité par L'ire des vents à Châteauroux.

- 293 **Ancre**, 1994. Aquatinte, pointe sèche et burin en bleu et noir, trois plaques de cuivre, 147 × 149, 160 × 149, 160 × 149 (composition d'ensemble 308 × 300), séparées par un intervalle de 1 à 2 mm, marges 563 × 378 (M. 355, M. et Q. 183, P. non décrit), belle épreuve sur vélin d'*Arches*, signée et dédiée, d'un tirage total à 14 épreuves, imprimé à l'atelier Georges Leblanc par Pierre Lallier à Paris et édité par Geneviève Assé.

- 294 **L'écluse**, 1997. Aquatinte et pointe sèche en bleu et noir, trois plaques de cuivre, deux de 246 × 65 et une de 246 × 30 (composition d'ensemble 246 × 159), marges 379 × 286 (M. 384, M. et Q. non décrit, P. non décrit), belle épreuve sur vélin d'Arches, signée et dédiée ; au verso annotée, *Musée d'Art et d'histoire // de Genève // Cabinet des estampes // Mai 97 49*, d'un tirage total à 51 épreuves, imprimé à l'atelier Georges Leblanc par Pierre Lallier et édité par le Cabinet des estampes de Genève.

Cette estampe a été réalisée pour l'édition de tête du catalogue raisonné de Geneviève Asse par Rainer Michael Mason intitulé *Geneviève Asse, l'œuvre imprimé, 1942-1997*, Cabinet des estampes, Genève, 1998.

- 295 **Rouge fleur**, 1999. Aquatinte et pointe sèche en rouge, 154 × 104, marges 382 × 285 (M. non décrit, M. et Q. 203, P. p. 8), belle épreuve sur vélin d'Arches, signée et dédiée ; au verso titrée, datée et annotée *Rouge Fleur // Putman // 1999 20 ex.*, d'un tirage total à 25 épreuves, édité par Catherine Putman.

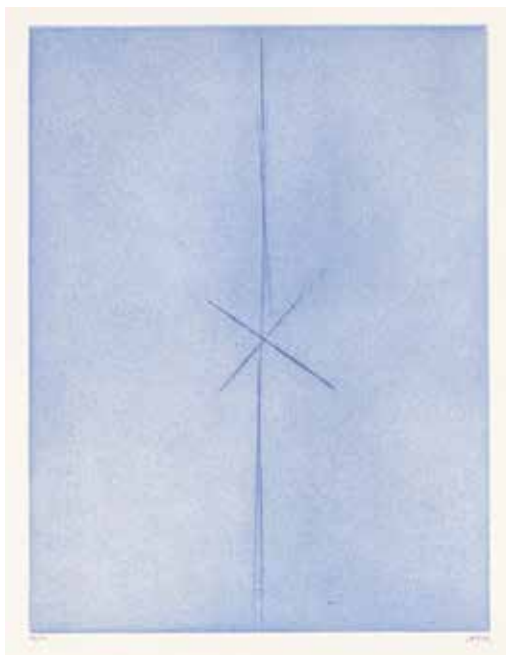
- 296 **Hiver**, 2004. Pointe sèche et aquatinte en bleu et noir, cinq plaques de cuivre de 34 × 295, 29 × 291, 287 × 24, 287 × 116 (composition d'ensemble 356 × 295), séparées par un intervalle de 1 à 2 mm, marges 656 × 503 (M. non décrit, M. et Q. non décrit, P. non décrit), belle épreuve sur vélin, signée et dédiée ; au verso signée, titrée, datée et annotée *aquatinte, pte sèche // tirage de 25/25*.



296

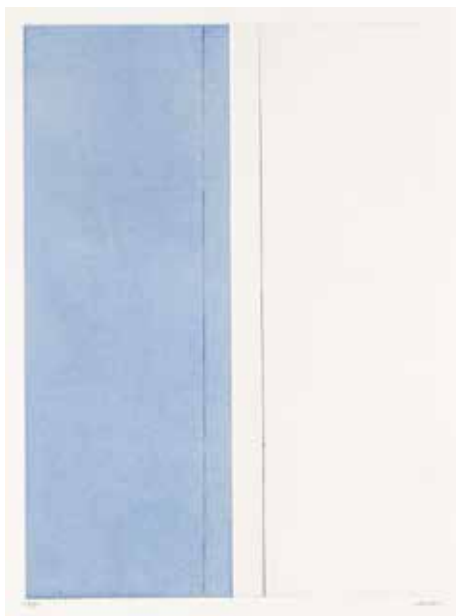
- 297 **Colonnes**, 2004. Burin et aquatinte en bleu et noir, trois plaques de cuivre de 290 × 31, 374 × 35, 288 × 25 (composition d'ensemble 374 × 150), séparées par un intervalle de 31 et 25 mm, marges 658 × 504 (M. non décrit, M. et Q. non décrit, P. non décrit), belle épreuve sur vélin, signée et dédiée ; au verso signée, titrée, datée et annotée *aquatinte, burin // tirage de 25/25*.

- 298 *Presqu'île*, 2009. Pointe sèche et aquatinte en bleu et noir, quatre plaques de cuivre de 287 × 220, 30 × 290, 236 × 60, 61 × 51 (composition d'ensemble 350 × 295), séparées par un intervalle de 1 à 3 mm, marges 656 × 500 (M. non décrit, M. et Q. non décrit, P. non décrit), belle épreuve sur vélin, signée et dédiée ; au verso signée, titrée, annotée *pte sèche, aquatinte* et datée.
- 299 *Entre la lumière II*, 2002. Aquatinte et burin en bleu et noir, trois plaques de cuivre, deux cuivres de 112 × 89, un de 129 × 188 séparées par un intervalle de 1 mm (composition d'ensemble 250 × 178), marges 500 × 330 (M. non décrit, M. et Q. non décrit, P. non décrit), belle épreuve sur vélin, signée et numérotée 16/24 ; au verso, signée, annotée, titrée et datée *Assé // Burin, aquatinte // « Entre la lumière » II // 2002*.
- 300 *Sans titre 99 A*, 1999. Aquatinte en bleu, pointe sèche et burin, 395 × 298, marges 654 × 497 (M. non décrit, M. et Q. non décrit, P. p. 6), belle épreuve sur vélin d'Arches, signée et numérotée 16/20, au verso signée, titrée, datée et annotée *Assé // « Sans titre 1999 » // aquatinte pointe sèche, burin*, d'un tirage total à 23 épreuves.



300

- 301 *Aquatinte lumière*, 1999-2000. Aquatinte et pointe sèche en bleu et noir, deux plaques de cuivre 495 × 180, marges 494 × 179, séparées par 1 mm d'intervalle (composition d'ensemble 495 × 359), marges 663 × 498 (M. non décrit, M. et Q. non décrit, P. p. 9), belle épreuve sur vélin *BFK Rives*, signée et numérotée 19/20, au verso signée, datée, titrée, annotée *Asse 1999 // « Aquatinte lumière // aquatinte, pointe sèche*, d'un tirage total à 22 épreuves.



301

Jacques CLAUZEL
Né à Nîmes en 1941
Vit et travaille dans le Gard



302

- 302 *Sans titre*, 2014. Pointe sèche et outils divers sur zinc, 396 × 300, marges 646 × 490 (Ripoche 763), belle épreuve sur vélin *BFK Rives*, signée, datée et numérotée 10/30, d'un tirage total à 32 épreuves, édité et imprimé dans l'atelier Rémy Bucciali à Colmar.

Jacques *CLAUZEL*

- 303 **Sans titre**, 2015. Pointe sèche, 99 × 149, marges 379 × 280 (R. non décrit), belle épreuve sur vélin, signée, datée et numérotée 20/20.

Olivier **DEBRÉ**
Paris 1920 – 1999



304

- 304 **Visage**, planche de la suite de dix illustrations pour l'ouvrage d'Eugenio Montale, intitulé *La Mosca*, vers 1972. Lithographie en rouge, rose et bleu clair, 347 × 247, originellement sans marges (Pernoud 357), belle épreuve hors commerce, signée et annotée HC., éditée et imprimée par La Nuova Foglio, Italie, petits défauts dans le bas du sujet.

- 305 **Signes-paysages**, planche de la suite de dix illustrations pour l'ouvrage d'Eugenio Montale, intitulé *La Mosca*, vers 1972. Lithographie en couleurs et sérigraphie à dominante mauve et jaune, 347 × 248, originellement sans marges (P. 360), belle épreuve, signée, numérotée 6/50, d'un tirage à 50 épreuves, édité par La Nuova Foglio, Italie, petits défauts dans le bas du sujet.

- 306 **Huitième planche : *Et que veille ton cœur***, planche d'une suite de treize illustrations pour l'ouvrage de Jean-Clarence Lambert, intitulé *Mu Tei*, 1982. Lithographie en bleu, noir et vert, 500 × 140, originellement sans marges (P. 408), belle épreuve sur vélin d'*Arches*, monogrammée, d'un tirage à 100 exemplaires, édité par Limitrope et imprimé par l'Atelier Clot, Bramsen et Georges à Paris.

Sonia DELAUNAY
Odessa (Ukraine) 1885 – Paris 1979

307 **Sans titre** (composition avec rectangles et demi-cercles).

Lithographie en neuf couleurs, 430 × 397, marges 650 × 500, belle épreuve sur vélin *d'Arches*, signée et numérotée 8/75, infime tache d'humidité dans la partie supérieure du bord gauche.



307

Bertrand DORNY
Paris 1931 – 2015



308

308 **Porte Rouge**, 1970. Aquatinte, deux zincs, une pièce émerisée, trois couleurs, 766 × 563, marges 899 × 636 (Arnaud 94), belle épreuve d'artiste sur vélin *d'Arches*, signée, titrée et annotée EA., d'un tirage total à 72 épreuves dont 7 épreuves d'artiste, édité par J. de Champvalins à Paris.



309

309 *Les Criquets*, 1970. Aquatinte, deux zincs, une pièce émerisée, trois couleurs, 490 × 397, marges 655 × 500 (A. 104), belle épreuve d'artiste sur vélin d'*Arches*, signée, titrée et annotée EA., d'un tirage total à 83 épreuves dont 8 épreuves d'artiste, édité par Empreinte à Paris.

310 *Bien sûr*, 1971. Aquatinte, deux zincs découpés, une pièce émerisée, quatre couleurs, 644 × 492, marges 760 × 563 (A. 148), belle épreuve sur vélin d'*Arches*, signée, titrée et numérotée 6/25, d'un tirage total à 25 épreuves.

311 *Mur orangé*, 1972. Aquatinte, deux zincs, une pièce émerisée, trois couleurs, 612 × 457, marges 762 × 563 (A. 169), belle épreuve sur vélin d'*Arches*, signée, titrée et numérotée 19/30, d'un tirage total à 33 épreuves.



311

Bertrand DORNY

- 312 **Jeu de construction 3**, planche de la suite de quatre sujets intitulée *Jeu de construction*, 1972. Aquatinte, deux zincs, une pièce émerisée, trois couleurs, 301 × 267, marges 564 × 379 (A. 168), belle épreuve d'artiste sur vélin, signée et annotée EA, d'un tirage total à 55 épreuves dont 5 épreuves d'artiste, édité par La Hune à Paris.
- 313 **Gravure n°2**, planche de la suite intitulée *Trois éléments*, 1979. Aquatinte, deux zincs et une pièce émerisée, quatre couleurs, 196 × 147, marges 328 × 250 (A. 396), belle épreuve d'artiste sur vélin, signée et numérotée EA V/VI, d'un tirage total à 56 épreuves, édité par Lahumière à Paris.

Maurice ESTÈVE

Culan (Cher) 1904 – 2001

- 314 **Groupuscules**, 1968. Lithographie en cinq couleurs, 317 × 246, marges 590 × 450 (Prudhomme-Estève et Moestrup 46), belle épreuve sur vélin d'*Arches*, signée et numérotée 22/30, d'un tirage total à 30 épreuves, imprimé par Mourlot à Paris.

- 315 **Alalito**, 1971. Lithographie en cinq couleurs, 324 × 251, marges 479 × 417 (P.-E. et M. 54), belle épreuve d'artiste sur vélin d'*Arches*, signée et annotée E.A., d'un tirage total à 108 épreuves dont 28 épreuves d'artiste, imprimé par Mourlot et édité par Alain Mazo à Paris.



315

- 316 **Loupi**, 1971. Lithographie en quatre couleurs, 327 × 249, marges 650 × 479 (P.-E. et M. 55), belle épreuve d'artiste sur vélin d'*Arches*, signée et annotée *Épreuve d'A.*, d'un tirage total à 105 épreuves dont 25 épreuves d'artiste, imprimé par Mourlot et édité par Alain Mazo à Paris.

- 317 **Bredin**, 1971. Lithographie en cinq couleurs, 330 × 251, marges 650 × 480 (P.-E. et M. 56), belle épreuve d'artiste sur vélin d'*Arches*, signée et annotée *Épreuve d'A.* au recto ; annotée au verso *litho n° 39 – Bredin. 1971*, d'un tirage total à 90 épreuves dont 30 épreuves d'artiste, imprimé par Mourlot et édité par Alain Mazo à Paris.



318

- 318 **Rapa**, 1973. Lithographie en neuf couleurs, 496 × 343, marges 660 × 498 (P.-E. et M. 69), belle épreuve sur vélin d'*Arches*, signée et numérotée 53/60, d'un tirage à 60 épreuves et quelques épreuves d'artiste, imprimé par Mourlot à Paris.

- 319 **Loriquet**, 1977. Lithographie en sept couleurs, 411 × 536, marges 545 × 756 (P.-E. et M. 86), belle épreuve d'artiste sur vélin d'*Arches*, signée et annotée *E.A.*, d'un tirage total à 17 épreuves dont 2 épreuves d'artiste, imprimé par Mourlot à Paris, légères taches le long du bord droit.



319

Maurice ESTÈVE

- 320 **Cœur de lilas**, 1980. Lithographie en sept couleurs, 353 × 402, marges 541 × 624 (P.-E. et M. 90), belle épreuve sur vélin d'*Arches*, signée et numérotée 34/40, d'un tirage total à 55 épreuves, imprimé par Mourlot à Paris.

Godwin HOFFMANN

Büchenbeuren 1954 – Werder 2013

- 321 **Sans titre**, 2007. Aquatinte, 382 × 142, marges 382 × 281, belle épreuve sur vélin, signée, datée et numérotée 25/50.
- 322 **Sans titre**, 2007. Aquatinte, 383 × 141, marges 383 × 282, belle épreuve sur vélin, signée, datée et numérotée 32/50.



322

André MASSON
Balagny-sur-Thérain (Oise) 1896 – Paris 1987



323

- 323 **Femme attaquée par des oiseaux**, 1947. Pointe sèche et burin, 358 × 257, marges 425 × 330 (Saphire 245 i/ii), belle épreuve, du premier état (sur 2), avant la planche retravaillée en 1956 avec l'aquatinte dorée, signée et numérotée *XI/XXVIII*, d'un tirage total à 108 épreuves.

Philippe MOHLITZ
Saint-André-de-Cubzac en 1941 – Bordeaux 2019

- 324 **Soulèvement soudain et puissant des eaux de mer**, 1971. Burin, 201 × 167, marges 413 × 267 (Cambou 45, Kersten 37), belle épreuve sur vergé ancien, signée, datée et numérotée *4/50*.

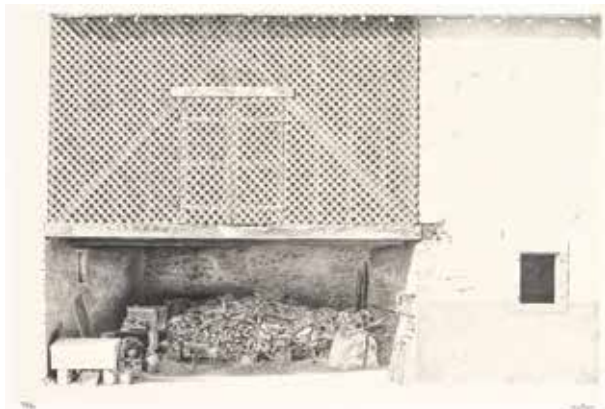
- 325 **L'atelier**, 1989. Burin, 280 × 220, marges 385 × 330 (C. 171), belle épreuve sur vélin *BFK Rives*, signée, datée, titrée et numérotée *10/100*.



325

Jacques MURON
Né en 1950 à Toulouse
Vit et travaille à Mane (Haute-Garonne)

- 326 *Le Crible*. Burin, 261 × 392, marges 656 × 513, belle épreuve sur chine appliqué, signée, titrée, et numérotée 37/80.



326

Aurélie NEMOURS
Paris 1910 – 2005

- 327 *Romantique*, 1996. Sérigraphie en quatre couleurs, 592 × 594, originellement sans marges (Le Saux 233), belle épreuve de l'état unique sur Ikonofix spécial mat blanc, signée, numérotée 49/100, imprimée à l'atelier Hotze à Essen.



327

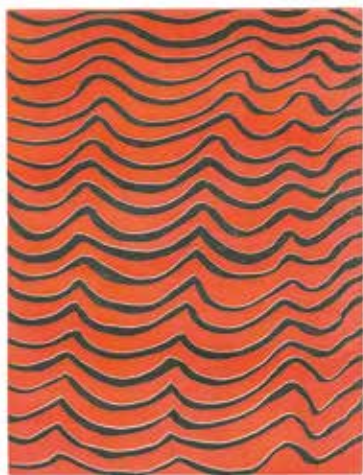
Michèle van de ROER

Née à Delft en 1956

Vit et travaille à Paris

Artiste pluridisciplinaire, Michèle van de Roer s'adonne à plusieurs media, abordant tant la peinture que la gravure, mais aussi la photographie et la vidéo. Lauréate de la bourse Fulbright du Pratt Institute de New York, elle explore un monde onirique où la nature est omniprésente, jouant sur des formes florales et végétales. Forte d'une expérience auprès de Jacques et Robert Lacourière à l'atelier Lacourière-Frélaut à Montmartre, elle aborde la gravure avec une technique très contemporaine, conférant à son œuvre une matérialité particulière. Michèle van de Roer travaille à New York et à Paris et est aujourd'hui présente dans de nombreuses institutions françaises et internationales.

- 328 **Blue Oriental**, planche de la suite intitulée *The Infinite Plate*, 2014. Eau-forte sur cuivre, 455 × 389, marges 760 × 564, belle épreuve sur vélin *BFK Rives*, signée, datée et numérotée 8/65.
- 329 **Turquoise and Yellow**, planche de la suite intitulée *The Infinite Plate*, 2014. Eau-forte sur cuivre, 455 × 389, marges 753 × 556, belle épreuve sur vélin, signée, datée et numérotée 5/65.



330

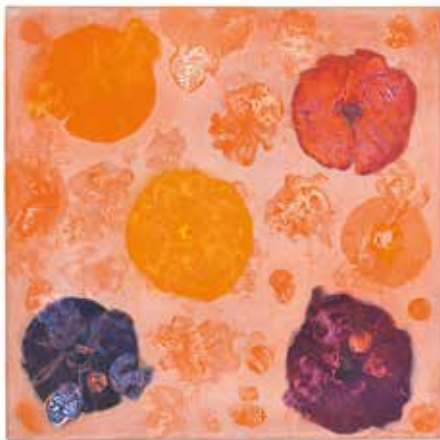
- 330 **Seaweed**, planche de la suite intitulée *The Infinite Plate*, 2017. Aquatinte et morsure au sucre en orange et noir, 303 × 227, marges 570 × 380, belle épreuve sur vélin *BFK Rives*, signée, datée, titrée et numérotée E.V. 23., d'une édition variée à 50 épreuves.

Michèle van de ROER

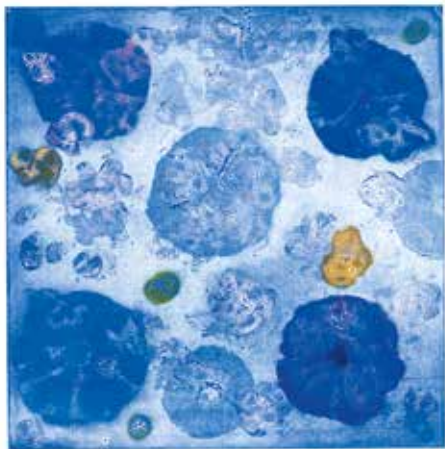
Planches de la suite intitulée *Anémones de mer*. Silk aquatint et monotype, environ 465 × 467, marges 759 × 565, belles épreuves monotypées sur vélin *BFK Rives*, signées, datées, d'une édition variée :

- 331 **Sans titre (composition en bleu et blanc)**, 2018. Épreuve d'artiste, numérotée *E.A VIV*.

- 332 **Sans titre (composition à dominante orange)**, 2019. Épreuve d'artiste, numérotée *IV E.A.* et annotée *silk aquatint*.



332



333

- 333 **Sans titre (composition en bleu)**, 2019. Épreuve numérotée *12/30*.

- 334 **Sans titre (composition en rouge)**, 2019. Épreuve numérotée *16/30* et annotée *monotype*.



335

Bill SCOTT

Né à Bryn Mawr (États-Unis) en 1956

Vit et travaille à Philadelphie

- 335 **Early May I**, 2014. Aquatinte, pointe sèche et eau-forte en cinq couleurs, 607 × 316, marges 761 × 570 (J. Rosenfeld, catalogue de l'exposition *Bill Scott Imagining spring*, New York, Hollis Taggart Galleries, 2016, pl. 25), belle épreuve sur vélin, signée, datée et numérotée 18/20, éditée par Hollis Taggart Galleries à New York.

Jean-Baptiste SÉCHERET

Né à Neuilly-sur-Seine en 1957

Vit et travaille à Paris

- 336 **Le Trouville Palace**, 1983. Eau-forte et aquatinte, 200 × 198, marges 296 × 282 (Plumart 13), belle épreuve sur vélin, signée, datée, titrée et numérotée 11/30.

- 337 **Lenvers de Gennevilliers. Matinée 4**, 2014. Monotype rehaussé, 169 × 188, marges 220 × 230 (P. non décrit), belle épreuve, signée, datée et titrée.



337

Jean-Baptiste SÉCHERET

- 338 *New York III*, 2015. Monotype rehaussé, 171 × 191, marges 227 × 222 (P. n. d.), belle épreuve sur Japon, signée, datée et titrée ; au verso titrée, datée, annotée et signée *New York III 2015 (vu d'Emmanuel etc) // JB. Sécheret*.

Pierre SKIRA

Né à Paris en 1938

Vit et travaille à Paris

- 339 **Sans titre (Pinocchio V, œil bleu)**, 2019. Manière noire rehaussée, 311 × 205, marges 561 × 470, belle épreuve sur vélin fort, signée et numérotée 2/15.



339



340

- 340 **Sans titre (Pinocchio VI, nez d'argent)**, 2019. Manière noire rehaussée, 330 × 205, marges 564 × 472, belle épreuve sur vélin fort, signée et numérotée 2/15.

- 341 **Sans titre (Pinocchio VII, en buste)**, 2019. Manière noire, 372 × 286, marges 561 × 470, belle épreuve sur vélin, signée et numérotée 1/15.
- 342 **Sans titre (Pinocchio VIII, tête sans bouche)**, 2019. Manière noire, 270 × 236, marges 560 × 468, belle épreuve sur vélin, signée et numérotée 1/15.
- 343 **Sans titre (Pinocchio IX, tête, la bouche ouverte)**, 2019. Manière noire, 125 × 170, marges 471 × 563, belle épreuve sur vélin, signée et numérotée 1/15.

Pierre SOULAGES
Né à Rodez en 1919

- 344 *Eau-forte XX (composition en brun et noir)*, 1972. Eau-forte, 330 × 440, marges 500 × 660 (Encrevé, Miessner 21), belle épreuve sur vélin d'Arches, signée et numérotée 46/100, d'un tirage à 100 épreuves, imprimé par Lacourrière-Frélaud, édité par La Hune à Paris, deux courtes déchirures restaurées dans le bord inférieur et légère trace de passe-partout.



344

Léopold SURVAGE
Moscou 1879 – Paris 1968

- 345 **Cheval cabré**, planche de la suite de dix sujets illustrant l'ouvrage de Jean Cocteau intitulé *Pégase*, 1965. Burin, 300 × 235, marges 460 × 350 (Monod 2924), belle épreuve sur vélin filigrané *Richard de Bas*, 1929, signée, d'un tirage à 170 exemplaires, infimes piqûres.
- 346 **Deux chevaux en mouvement**, l'un debout sur ses pattes arrière, l'autre bondissant, planche de la suite de dix sujets illustrant l'ouvrage de Jean Cocteau intitulé *Pégase*, 1965. Burin, 235 × 300, marges 350 × 460 (Monod 2924), belle épreuve sur vélin filigrané *Auvergne à la main*, signée, d'un tirage à 170 exemplaires, infimes piqûres.



346

Sam SZAFRAN
Paris 1934 – Malakoff 2019

- 347 **Feuillage**, 1976. Pointe sèche, 253 × 188, marges 380 × 285, belle épreuve sur vélin, signée et numérotée 39/60 (D. Marchesseau, catalogue de l'exposition *Sam Szafraan, 50 ans de peinture*, Martigny, Fondation Pierre Gianadda, 2013, repr. p. 43), d'un tirage à 60 épreuves (carte de vœux de la Galerie Paul Prouté, 1976).

Sam SZAFRAN

- 348 **Escalier rue de Seine**, 2002. Lithographie en couleur, 390 × 260, marges 442 × 278 (D. M., catalogue de l'exposition *Sam Szafran, 50 ans de peinture*, 2013, repr. p. 45) belle épreuve sur vélin, signée et dédiée *pour Léa avec l'amitié*, d'un tirage à 60 épreuves (carte de vœux de la Galerie Prouté, 2002).



348

Gérard TRIGNAC

Né à Bordeaux en 1955

Vit et travaille à Saint-Selve (Gironde)

- 349 **Station Brobourg**, 2000. Eau-forte, burin et pointe sèche, 224 × 590, marges 417 × 744 (Coustet 26, Carassus repr. p. 12-13), belle épreuve sur vélin *Richard de Bas*, signée, datée, titrée et numérotée *92/100*, d'un tirage total à 115 épreuves.
- 350 **L'Eglise**, 1999. Eau-forte et burin, sujet circulaire, diamètre 175, marges 330 × 250 (C. 34, C. repr. p. 74), belle épreuve sur vélin, signée, datée, titrée et numérotée *19/100*, d'un tirage total à 115 épreuves.

Gérard TRIGNAC

- 351 *L'embarquement pour Cythère*, 1998. Eau-forte, burin et pointe sèche, 373 × 508, marges 555 × 686 (C. 82, C. repr. p. 67), belle épreuve d'artiste sur vélin *Richard de Bas*, signée, datée, titrée et numérotée *E/A IX/XV*, d'un tirage total à 115 épreuves.



351

- 352 *La Raffinerie*, 1993. Eau-forte, burin et pointe sèche, 450 × 423, marges 657 × 560 (C. 83, C. repr. p. 54), belle épreuve sur vélin *Richard de Bas*, signée, datée, titrée et numérotée *66/100*, d'un tirage total à 116 épreuves.

- 353 *Le Marché*, 1993. Eau-forte et burin, 295 × 395, marges 494 × 587 (C. 86, C. repr. p. 57), belle épreuve sur vélin *Richard de Bas*, signée, datée, titrée et numérotée *55/100*, d'un tirage total à 122 épreuves.



353

Gérard TRIGNAC

- 354 *L'Entrepôt*, 1997. Eau-forte et burin, 335 × 152, marges 275 × 500 (C. 92, C. repr. p. 66), belle épreuve sur vélin *Richard de Bas*, signée, datée, titrée et numérotée 25/100, d'un tirage total à 115 épreuves.
- 355 *La Cité Lacustre*, 1998. Eau-forte et burin, 174 × 122, marges 313 × 224 (C. 95, C. repr. p. 70), belle épreuve sur vélin *Richard de Bas*, signée, datée, titrée et numérotée 18/100, d'un tirage total à 115 épreuves.
- 356 *Zone portuaire*, 1999. Eau-forte, burin et pointe sèche, 361 × 280, marges 565 × 428 (C. 96, C. repr. p. 75), belle épreuve sur vélin *Richard de Bas*, signée, datée, titrée et numérotée 57/100, d'un tirage total à 115 épreuves.
- 357 *La Cité aux mille tours*, 2000. Eau-forte, burin et pointe sèche, 381 × 276, marges 572 × 407 (C. 99, C. repr. p. 76), belle épreuve sur vélin *Richard de Bas*, signée, datée, titrée et numérotée 94/100, d'un tirage total à 115 épreuves.



357

- 358 *Le Mur*, 2005. Eau-forte et burin, 292 × 195, marges 495 × 342 (C. n. d., C. repr. p.82), belle épreuve sur vélin, signée, datée, titrée et numérotée 38/100.

Gérard TRIGNAC

- 359 *La Zone*, 2019. Eau-forte et burin, 266 × 183, marges 460 × 335 (C. non décrit, C. repr. p.73), belle épreuve d'artiste sur vélin, signée, datée, titrée et numérotée *E/A V/XXV*.



359

Mikio WATANABE

Né en 1954 à Yokohama

- 360 *Chou*, 2007. Manière noire en couleur, 143 × 318, marges 328 × 503, belle épreuve sur vélin, signée, datée, titrée et numérotée *9/90*.



360

*Mise en page et impression : Le Réverend Imprimeur –
50 rue Saint-Sabin - 75011 Paris
Tél. : 01 45 15 25 90*



74, rue de Seine — 75006 Paris
Tél. — + 33 (0)1 43 26 89 80
e-mail — proutesa@wanadoo.fr

www.galeriepaulproute.com