



GALERIE  
**PAUL PROUTÉ**



GALERIE  
**PAUL PROUTÉ**

DESSINS



ESTAMPES

*NOUVEAU SITE INTERNET*  
[www.galeriepaulproute.com](http://www.galeriepaulproute.com)

74, rue de Seine — 75006 Paris  
*Tél.* — + 33 (0)1 43 26 89 80  
*e-mail* — [proutesa@wanadoo.fr](mailto:proutesa@wanadoo.fr)

SOMMAIRE

	Pages
DESSINS DES XVI <sup>e</sup> ET XVII <sup>e</sup> SIÈCLES .....	3
DESSINS DU XVIII <sup>e</sup> SIÈCLE .....	7
DESSINS DES XIX <sup>e</sup> ET XX <sup>e</sup> SIÈCLES .....	17
DESSINS CONTEMPORAINS .....	44
ESTAMPES DES XVI <sup>e</sup> ET XVII <sup>e</sup> SIÈCLES .....	56
ESTAMPES DU XVIII <sup>e</sup> SIÈCLE .....	66
ESTAMPES DES XIX <sup>e</sup> ET XX <sup>e</sup> SIÈCLES .....	75
ESTAMPES CONTEMPORAINES .....	112

CONDITIONS DE VENTE

Au comptant, emballage gratuit, frais de transport à charge du destinataire, conditions conformes aux usages du Syndicat des Marchands d'estampes et dessins anciens et modernes. Les prix sont nets et établis en euros.

Les expéditions sont faites à compte ferme. il ne pourra être envisagé d'envoi en communication qu'un mois après la parution du catalogue.

NOTES

Toutes les œuvres sont visibles à la galerie.

Ouverture du mardi au samedi.  
9 h 30 à 12 h, 14 h à 19 h, 18 h le samedi.  
Fermeture le lundi.

L'authenticité des dessins et des estampes est garantie.

Pour indiquer le sens du sujet, les mesures sont prises en millimètres, la première mesure pour la hauteur, la seconde pour la base ; les mesures des estampes sont prises sur la partie gravée, les marges étant en plus.



# DESSINS

DES XVI<sup>e</sup> ET XVII<sup>e</sup> SIÈCLES

Paolo FARINATI  
Vérone 1524 – 1606

- 1 **Apollon s'appuyant sur sa lyre.** Plume et encre brune, lavis brun, rehauts de blanc sur papier brun, 390 × 244, inscription à l'encre brune en bas à gauche *Farinati*, inscription au verso à l'encre brune *Petito... ?* Farinati réalisa à maintes reprises des dessins de figures historiques, mythologiques ou allégoriques qui, placées dans des niches, imitaient des sculptures : ces feuilles préparaient des éléments de décoration que l'on retrouve fréquemment sur les façades ou dans les salles des villas de la *terraferma*. Le peintre s'intéressa à plusieurs reprises au thème d'Apollon. *Notice complète sur demande.*



1

- 2 **Assemblée autour d'un cercueil ouvert dans une église : la translation du corps de saint Antonin de Florence ?** Plume et encre brune, lavis brun, 435 × 351, annotations à la plume et encre brune : au centre 380 r<sup>s</sup>, en bas 20 rl et à gauche, d'une main différente, N° 22 4. Exposition : *L'Œil et la passion. Dessins italiens de la Renaissance dans les collections privées françaises*, musée des beaux-arts de Caen, 2011, n° 58, pp. 184-185. Provenance : collection particulière française.

En 1589, la dépouille de saint Antonin fut transférée à la basilique San Marco de Florence. Si Passignano fut alors requis pour y réaliser plusieurs fresques commémoratives, Paggi peignit pour l'église San Domenico de Fiesole un tableau du *Miracle de l'enfant ressuscité par Antonin*. Le dessin est probablement un modèle pour une commande non exécutée sur la translation du corps du saint. La figure du mendiant se présente identique (mais renversée) dans la peinture de la *Piscine probatique*, tableau de l'église florentine de Sant'Egidio (consacrée en 1592) : une date d'exécution proche de 1590 pourrait donc être suggérée pour ce dessin. *Notice complète sur demande.*



Claude SIMPOL  
Clamecy vers 1666 – Paris 1709-1711

- 3 **Août : la pêche.** Pierre noire, plume, encre brune et encre de Chine, lavis gris ; composition entourée d'un trait à la plume et encre de Chine ; pièce de papier ajoutée en bas à gauche avec reprise autographe. 241 × 323. Provenance : Jean Mariette, Pierre-Jean Mariette.

Longtemps donnés à Jacques Stella, les dessins de la série dont provient cette feuille sont désormais rendus à Claude Simpol : ils furent commandés par Jean Mariette et passèrent en héritage à son fils, Pierre-Jean (Jamie Mulheron, « Claude Simpol's *Divertissemens* for Jean Mariette », *Print Quarterly*, vol. XXV, n° 1, 2008, pp. 23-36). Des dessins préparatoires à la série des mois et des saisons, huit étaient connus. Sept présentent une composition strictement identique aux estampes et six d'entre eux sont passés à la pointe pour report. Le huitième dessin, conservé dans une collection particulière parisienne, est une sanguine préparatoire à cette neuvième feuille. *Notice complète sur demande.*



Baldassare FRANCESCHINI, dit IL VOLTERRANO  
Volterra 1611 – Florence 1689

- 4 **Étude pour deux vases ; au verso, étude pour quatre vases.** Sanguine ; au verso, pierre noire et sanguine, 283 × 211.



4 recto



4 verso

- 5 **Trois lampes d'église ; au verso, trois études de lampes d'église.** Pinceau et encre brune, lavis d'encre brune, pierre noire, même technique au verso, 509 × 370. Filigrane : Armes des Médicis (proche de Heawood 786).



# DESSINS

## DU XVIII<sup>e</sup> SIÈCLE

Jean-Jacques de **BOISSIEU**  
Lyon 1736 – 1810

- 6 **Paysage de collines avec une forteresse en ruine et des personnages au premier plan**, 1783. Plume et encre de Chine, lavis gris, 144 × 224, signé et daté en haut à gauche à la plume *De Boissieu // 1783*.

Faute d'estampes en rapport direct avec ce dessin, il n'a pas été possible d'identifier le lieu représenté par de Boissieu, qui a certainement composé ici un paysage de caprice : on retrouve le motif de la vieille tour ou du chemin avec une maison en ruine sur différentes estampes, d'inspiration plutôt française, du début de la carrière de l'artiste. Celui-ci se livra continuellement à l'exercice du caprice depuis son retour de la Péninsule en 1766 jusqu'à sa mort. Le dessin, précis et très fini, certainement destiné à la vente, est typique de la production de de Boissieu dans les années 1780-1800. Nous remercions Marie-Félicie Perez-Pivot des informations qu'elle a bien voulu nous donner quant à ce dessin.



- 7 **Caprice architectural : tombeau dans un paysage italien, 1798.** Gouache, traces de gomme arabique dans la partie inférieure, 256 × 226, signée et datée en bas à droite *CL Clerisseau // 1798*.

Cette gouache inédite est l'une des dernières œuvres conservées de l'artiste. Il n'a pas été possible d'identifier le monument – ou les éléments qui le composent. Sauf erreur, tout porte à croire que le dessinateur livre ici un caprice architectural dont il est familier. Bien qu'il semble de fantaisie, le paysage n'en est pas moins vecteur d'un certain sentiment élyséique, accentué par la disproportion entre le tombeau du grand homme et les éclopés qui le regardent, sentiment alors à la mode dans les tableaux de ruines mais que les événements révolutionnaires passés et le grand âge de l'artiste expliquent aussi certainement.



- 8 **Entrée triomphale par l'arc de triomphe de la place du Trône.** Plume et encre noire, lavis gris, aquarelle, 161 × 227. Exposition : d'après une note sur l'ancien montage *Exposition universelle de 1900, exposition rétrospective de la ville de Paris*, sous le n° 195 bis ou 202. Provenance : Georges Danyau, Henry Lacroix, Gaston Le Breton, David David-Weill (avec ses numéros d'inventaire au verso *D. W 1350* et *D. W 134*), Olivier Lefuel.

Ce dessin montre la mise en scène imaginaire de l'entrée, à Paris, d'un général et de son armée. Une foule dense assiste à la scène qui se déroule place du Trône. On reconnaît, couronné d'une statue équestre du monarque, l'arc de triomphe à la gloire de Louis XIV dont Claude Perrault avait donné les dessins mais qui ne fut jamais construit. La représentation de la foule est typique de la manière de Desprez, à qui Peter Fuhring a confirmé l'attribution de la feuille. Le dessin date selon toute vraisemblance de la période parisienne de Desprez. *Notice plus complète sur demande.*



## ÉCOLE FRANÇAISE

Début du XVIII<sup>e</sup> siècle

- 9 **Projet d'autel pour une chapelle.** Plume et encre de Chine, lavis gris et lavis de sanguine, 268 × 148. Filigrane : Grappe de raisin dans un cercle avec le nom *Colombier* (proche de Heawood 2431). Provenance : F. A. Maglin (inscription au verso, avec la date de 1900 ; Lugt 1777) ; Eugène Rodrigues (cachet en bas au centre ; L. 897).

## ÉCOLE FRANÇAISE

Milieu du XVIII<sup>e</sup> siècle

- 10 **Plan Coupe et Élévation d'une Porte Cochère.** Plume et encre de Chine, légère trace d'encre rouge, lavis gris, aquarelle jaune et rose, 392 × 252, titrée en haut et indication d'une échelle en pieds sous le sujet à la plume et encre de Chine, composition entourée d'un filet d'encre de Chine. Filigrane : Armoiries surmontées d'une fleur de lys.

## ÉCOLE FRANÇAISE

Seconde moitié du XVIII<sup>e</sup> siècle

- 11 **Fontaine publique, élévation et plan (dessin pour un concours ?).** Plume et encre de Chine, lavis gris, aquarelle rose et bleue, sur légère préparation au crayon noir, 606 × 423, indication d'une échelle en pieds à la plume et encre de Chine, composition entourée d'un filet d'encre de Chine. Filigrane : *D&C Blauw*



ÉCOLE FRANÇAISE  
Seconde moitié du XVIII<sup>e</sup> siècle

- 12 **Plan, élévation et coupe d'une école militaire maritime (probablement dessin pour un concours) ?** Plume et encre de Chine, lavis gris, aquarelle, sur légère préparation au crayon noir, 657 × 432. Filigrane : *Van der Ley* avec Hercule sur un globe (Heawood 1364).

ÉCOLE FRANÇAISE  
Seconde moitié du XVIII<sup>e</sup> siècle

- 13 **Porte Cochère Rustique.** Plume et encre de Chine, lavis d'encre de Chine, lavis gris et brun, sur mise en place au crayon noir, 580 × 425, titrée en bas et indications de modules de mesure à la plume et encre brune, composition entourée d'un filet d'encre brune. Filigrane : Écu avec les lettres *D & CB* (Heawood 3268). Ancienne attribution à Jean-Charles Delafosse (1734-1789).



13

ÉCOLE FRANÇAISE  
Troisième quart du XVIII<sup>e</sup> siècle

- 14 **Montant de lit, décor à la grecque.** Plume et encre grise, lavis gris, sur légère préparation au crayon noir, 171 × 220, composition entourée de deux filets d'encre grise. Partie de filigrane.



15

## ÉCOLE FRANÇAISE

Troisième quart du XVIII<sup>e</sup> siècle

- 15 **Étude pour un lit d'apparat à baldaquin avec la figure de la Justice.** Pierre noire et rehauts de craie blanche sur papier gris brun (anciennement bleu ?) ; contrecollé, 325 × 266. Provenance : Louis Galichon (cachet au verso, Lugt 1060) ; sa vente, Paris, 4-9 mars 1895, n<sup>o</sup> 21, sous le titre *Décoration d'un lit*. Ancienne attribution à Jean-Dominique-Étienne Le Canu (1768-1844).

## ÉCOLE FRANÇAISE

Fin du XVIII<sup>e</sup> siècle – début du XIX<sup>e</sup> siècle

- 16 **La Vierge et l'Enfant présentant les armes du Christ à Dieu le Père en expiation de l'emprisonnement de Louis XVI.** Plume et encre grise, lavis brun, 250 × 175 ; au verso, annotations à la plume et encre de Chine en bas 1<sup>o</sup> *Janvier 1892 rue Demours // Prix AZM et Prière pour la famille de Louis XVI // rue du Temple au bas à gauche.* Autour de la Trinité et de la Vierge, on reconnaît les apôtres et saint Jean-Baptiste dans les nuages en haut, des saints et saintes dans les nuées à gauche, un prisonnier dans les fers en bas et saint Michel tuant le dragon à droite. En bas, sous la prière mariale *Sub tuum presidium*, le plan de la tour du Temple (représentée également en bas à gauche du sujet), et les plans à différentes échelles d'un projet d'église (peut-être une chapelle expiatoire). Ancienne attribution à Jean-Michel Moreau Le Jeune (1741-1814).



16

## ÉCOLE FRANÇAISE

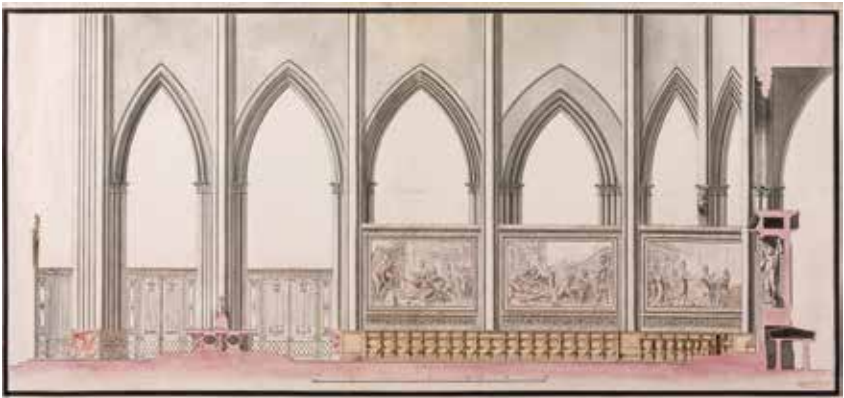
Dernier quart du XVIII<sup>e</sup> siècle ou début du XIX<sup>e</sup> siècle

- 17 **Quatre différents projets pour un arc de triomphe.** Plume et encre de Chine, encre brune, lavis brun et gris, sur légère préparation au crayon noir ; dimensions des quatre feuilles environ 226/232 × 321/342. Filigrane : Palmette et lettres *v p* (Heawood non décrit).

Barthélemy-Michel HAZON

Paris 1722 – 1822

- 18 **Coupe longitudinale d'une église prise du chœur et englobant une partie de la nef, avec arcades gothiques et trois scènes sur panneaux représentant la vie de Saint-André (projet pour la cathédrale de Bordeaux ?), deuxième moitié – ou fin – du XVIII<sup>e</sup> siècle.** Pierre noire, plume et encre de Chine, encre rouge, lavis gris, noir, encre brune, encre rose, composition entourée d'un trait au pinceau et à l'encre de Chine, 473 × 1001, signé au centre inférieur gauche *B.M Hazon* à la plume encre brune et en bas à droite *Hazon/Intendant des Bâtiments du Roi*, annoté *n°4* en bas à droite, échelle de 36 pieds. Filigrane : *D&C Blauw* (Heawood 3268).



18

Notre dessin pourrait provenir du fonds Brongniart et avoir été accompagné d'une *Élévation du chœur d'une église*, feuille que la galerie Cailleux publiait en 1989. Ces deux dessins similaires se rapportent au même sujet, celui de la vie de Saint-André, telle que racontée dans la *Légende dorée*. Bien que nous ne soyons pas parvenus à identifier la nature de ce projet

*Barthélemy-Michel HAZON*

(reconstruction ?), l'architecture présente dans ces deux dessins évoque très nettement celle du chœur de la cathédrale Saint-André de Bordeaux. Par leur style et leur esthétique, ces dessins se situeraient avant la période révolutionnaire (entre 1760 et 1780), période où *les architectes repensaient les édifices religieux*. *Notice complète sur demande*.

Philippe-Auguste HENNEQUIN

Lyon 1762 – Leuze-en-Hainaut (Belgique) 1833

- 19 **Grand paysage antique avec deux figures**, vers 1800. Plume et encre brune, lavis gris, 263 × 390, signé à la plume et encre brune en bas à gauche *hennequin*.

Ce dessin est datable des alentours de 1800. Si l'absence d'attributs ne permet pas d'identifier les deux figures représentées – si tant est qu'elles aient une identité déterminée –, les drapés, les éléments d'architecture et la composition en frise du premier plan ne laissent guère de doute sur le caractère antique de la scène. La feuille est ainsi un exemple caractéristique de ces paysages historiques classiques auxquels le peintre se livra parfois. Nous remercions Jérémie Benoit d'avoir confirmé l'attribution de ce dessin.

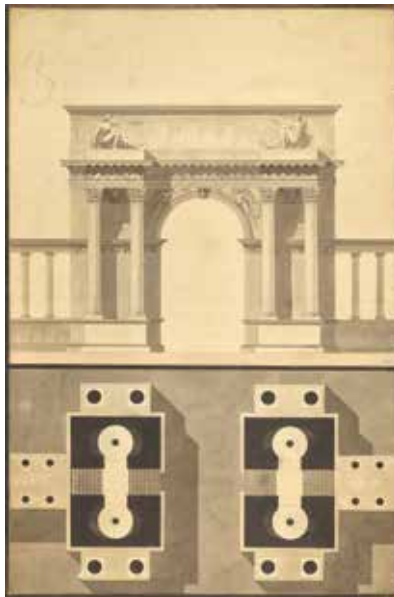




Jean-Nicolas JOMARD  
Versailles 1772 ? – Paris vers 1800

Jean-Nicolas Jomard, fort mal connu, reçut probablement une formation d'ingénieur (peut-être à l'École des Ponts et Chaussées). Œuvrant certainement pour le Génie militaire, attaché à l'armée du Nord, il devint, dès 1794, l'adjoint de Gaspard Monge en charge de la surveillance des fonderies de canons de Paris. Parallèlement, il fut appelé par le savant pour apprendre le dessin aux élèves mathématiciens de l'hôtel Pommeuse. La dernière trace de Jomard remonte à 1799 : son projet d'*Élysée ou cimetière public* lui valut alors d'être classé septième au Grand Prix d'architecture.

- 20 **Projet d'arc de triomphe, élévation et plan, 1791.** Plume et encre de Chine, lavis d'encre de Chine et lavis gris, aquarelle rose, 922 × 607, signé et daté à la plume et à l'encre de Chine à droite *Jomard f. 10<sup>bre</sup>. 1791*, annoté 3 au crayon noir en haut à gauche, composition entourée d'une mince bande au pinceau et à l'encre de Chine ; au verso, annoté à la plume et encre brune au verso en haut à droite *Jomard Étudiant* ; deux déchirures restaurées en bas à gauche et à droite. Filigrane : Écu avec le nom *D&C Blauw* (Heawood 3268). Cette feuille, datée d'octobre 1791, était probablement destinée à un concours scolaire, peut-être l'un de ceux organisés par les Ponts et Chaussées. *Notice complète sur demande.*



- 21 **Allégorie de la ville d'Avignon accueillant Angelo Maria Durini en 1774.** Pierre noire, plume et encre brune, lavis brun, lavis de sanguine et rehauts de gouache blanche, 366 × 248, inscription illisible en haut à gauche au crayon noir. Au verso, collée en plein, une gravure postérieure à 1768 représentant Angela Merici (*Sancti Lariccia pinx ; Marcus Carloni del et incid*), ancien numéro d'inventaire non identifié à la plume, annoté au stylo *coll. Richardson*. Provenance : Noël Biret (inscription au verso), Charles Eggimann (Lugt 530), Wolfhart F. Bürgi (L. 3400), Jean-Pierre Haldi (L. 3375). En 1774, Angelo Maria Durini fut nommé premier président et député de la légation à Avignon. C'est à cette occasion que Sauvan réalisa ce dessin (peut-être pour la gravure). La ville d'Avignon, reconnaissable à sa coiffe en forme de beffroi municipal, reçoit le portrait de l'ecclésiastique des mains de la Renommée et de *putti* aux attributs de la Justice. Le Rhône, la Durance et un *putto* qui porte les armes de la ville assistent ébahis à la scène. Les inscriptions latines du phylactère et du cartouche, tirées des *Odes* d'Horace et des *Bucoliques* de Virgile, précisent l'iconographie. *Notice complète sur demande.*



# DESSINS

DES XIX<sup>e</sup> ET XX<sup>e</sup> SIÈCLES

Eugène BOUDIN  
Honfleur 1824 – Deauville 1898

- 22 **Voiliers de pêche en mer.** Crayon noir sur papier vert, 117 × 151, annotations de nuances de couleurs au crayon noir au recto et au verso *Effet gris - fort de ... [?] - la mer // Vent fort - ... [?] - harmonie // [?]*  
Nous joignons un certificat d'authenticité de M. Manuel Schmit, qui inclura l'œuvre dans le catalogue raisonné des œuvres sur papier de Boudin, actuellement en préparation.



22

- 23 **Marché dans le Calvados,** vers 1854-1860. Crayon noir, lavis gris, traces d'aquarelle bleue, 132 × 212. Provenance : Ferdinand Martin (Le Havre), Charles Lavaud (neveu du précédent). Expositions : *Eugène Boudin*, Greniers à sel et musée Eugène Boudin, Honfleur, 1992, n° 191, p. 40 (ill.) et p. 238, *Eugène Boudin : le trait, la touche, la tache*, galerie de l'hôtel de ville

### Eugène BOUDIN

d'Aulnay-sous-Bois, 1993, n° 27, p. 65 (ill.), *Boudin et les peintres à Honfleur*, exposition itinérante au Japon, 1996, n° 77, p. 102 (ill.), *Eugène Boudin en Normandie*, musée Eugène Boudin d'Honfleur, 1998, n° 88, p. 88 (ill.).

Le dessin, rapidement exécuté avec un crayon noir et légèrement rehaussé de lavis gris, est caractéristique de la production graphique de Boudin dans la seconde moitié des années 1850. Le peintre préférera, dès son installation à Deauville au début des années 1860, les représentations plus colorées de mondaines parisiennes.

### Louis-Maurice BOUTET DE MONVEL

Orléans 1850 – Paris 1913

- 24 **La Chevauchée de Faust et Méphistophélès**, 1878. Gouache, aquarelle, pastel, estompe, encre de Chine et encre brune, préparation au crayon noir, 217 × 350, signé et daté à la plume et encre brune en bas à droite MB. de Monvel. 1878. Expositions : *Exposition rétrospective de l'œuvre de Maurice Boutet de Monvel*, galerie Manzi-Joyant, Paris, 1913, n° 266, *Maurice Boutet de Monvel: Master of French Illustration and Portraiture*, exposition itinérante aux États-Unis, 1987-1988, n° 2, p. 7 (fig. 2) et p. 14.



24

L'inspiration romantique de ce dessin relève encore de la première production de l'artiste qui revisite ici la célèbre estampe de Delacroix représentant *Faust et*

Louis-Maurice **BOUTET DE MONVEL**

*Méphistophélès galopant dans la nuit du sabbat* ; Boutet de Monvel peindra en 1880 une *Leçon avant le sabbat* (château-musée de Nemours) et reprendra le sujet faustien de *Marguerite et Marthe à l'église* pour le Salon de 1894 (musée des beaux-arts d'Orléans).

Fernand **CORMON**

Paris 1845 – 1924

- 25 **Scène d'histoire romaine : général triomphant supplié par des femmes** ; au verso, études de différents personnages, dont deux musiciens, dans un paysage indistinct. Crayon noir ; au verso, crayon noir, plume et encre de Chine ; 505 × 356. Cachet (effacé) aux initiales de l'artiste en bas à droite (Lugt 3928).

Jean Baptiste Camille **COROT**

Paris 1796 – 1875

- 26 **Paysage avec un dôme** ; au verso, **figure dans un paysage**. Plume et encre noire sur papier mince, 130 × 195, annoté au crayon noir en bas à droite *à mon ami et passionné // H. Bonnefoy // en souvenir du maître - alf Robaut*. Provenance : atelier de l'artiste (Lugt 460a), Alfred Robaut, Henri-Arthur Bonnefoy.



*Jean Baptiste Camille COROT*

Cette feuille provient certainement d'un des nombreux carnets de dessin de Corot. Elle est à rapprocher du cliché-verre de 1860 *Souvenir des environs de Monaco*. Corot se rendit à Monaco dès 1834 ; toutefois, ce n'est qu'en 1860 qu'il réalisa de mémoire le cliché-verre. L'emploi allusif de la plume invite à proposer une date d'exécution proche, que viennent confirmer deux feuilles d'inspiration voisine et d'un graphisme tout aussi libre : l'une est datée des alentours de 1852 (musée du Louvre, RF 8915) et l'autre, de 1859 (Courtauld Institute, D.1952.RW.4256).

Nous remercions Claire Lebeau et Martin Dieterle des précisions apportées quant à ce dessin. *Notice complète sur demande.*

Henri-Edmond CROSS

Douai 1856 – Le Lavandou 1910

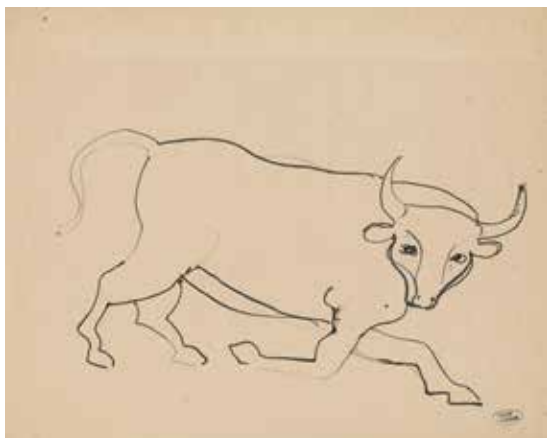
- 27 **Paysage maritime aux cyprès.** Fusain, 203 × 289, contrecollé sur un montage à cuvette. Cachet des initiales en bas à droite (Lugt 1305a). Ce dessin, certainement réalisé à Saint-Clair, au Lavandou, prépare une toile datée de 1896, *Nocturne*, dont Cross tira une lithographie en couleur (Isabelle Compin, *H. E. Cross*, Paris, 1964, p. 146 (n° 56) et p. 338).



André DERAÏN

Chatou (Yvelines) 1880 – Garches (Hauts-de-Seine) 1954

- 28 **Taureau.** Plume et encre de Chine, 304 × 374. Cachet de l'atelier de l'artiste en bas à droite (Lugt 668a).



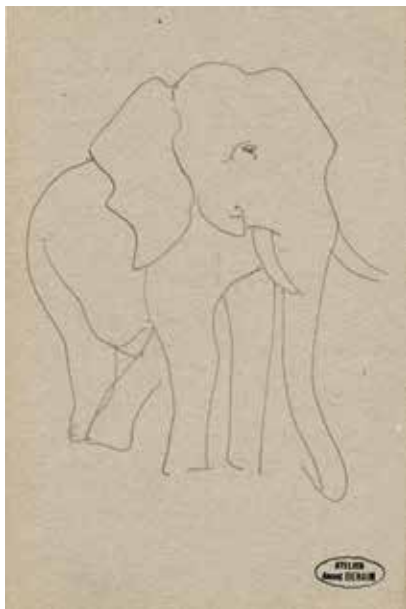
28

- 29 **Chèvre.** Plume et encre de Chine sur fin vélin crème, 208 × 267. Cachet de l'atelier de l'artiste en bas à droite (L. 668a).

- 30 **Renne.** Crayon noir sur fin simili japon beige, 193 × 218. Cachet de l'atelier de l'artiste en bas à droite (L. 668a).

- 31 **Éléphant.** Crayon noir sur papier bis, 209 × 135. Cachet de l'atelier de l'artiste en bas à droite (L. 668a).

- 32 **Cheval à la robe tachetée.** Crayon noir, 268 × 416. Cachet de l'atelier de l'artiste en bas à droite (L. 668a). Sujet équestre dont les références primitivistes ont fréquemment intéressé l'artiste.



31

## ÉCOLE FRANÇAISE

Début du XIX<sup>e</sup> siècle

- 33 **Étude de ciel ; au verso, scène de baignade.** Lavis d'encre brune sur préparation à la pierre noire, même technique au verso, 150 × 275. Filigrane : Armoiries au huchet et lettres *D&C BLAUW*.



33

Augustin ENFANTIN  
Belleville 1793 – Naples 1827

- 34 **Vue du littoral normand, un bateau sur la plage, une ville à l'horizon, 1823.** Plume et encre brune, aquarelle, 122 × 154, signé et daté en bas à gauche à la plume *Enfantin 1823*. Au verso, empreinte d'un dessin de Lemercier, *Sous-bois*. Provenance : probablement vente de l'artiste (Paris, 3 mars 1828, lot 243 ou lot 248) puis *album amicorum* parisien. *Notice complète sur demande*.



34



James ENSOR  
Ostende (Belgique) 1860 – 1949

- 35 **La Maison des angoisses**, 1942. Crayons de couleurs bleue, orange et jaune, 245 × 160, signé et daté en bas à droite au crayon bleu *Ensor 42*. Provenance : Jean-Claude Romand.

Ensor reprend ici un dessin de 1926 qui fut reproduit, sans commentaire, dans un florilège de ses écrits paru alors (*Écrits de James Ensor de 1921 à 1926*, Ostende-Bruges, 1926 ; le dessin original est perdu). Si les deux œuvres sont très proches, la feuille de 1942 est d'une exécution plus rapide, moins soucieuse du détail de l'architecture et des personnages. Dans le certificat d'authenticité établi par Patrick Florizoone, ce dernier émet l'hypothèse que le dessin a été exécuté pour un *liber amicorum*. *Notice complète sur demande.*



Paul GRANDHOMME

Paris 1851 – Saint-Briac-sur-Mer 1944

Orfèvre, graveur en médailles, peintre sur émail

- 36 **Saint Christophe portant l'Enfant Jésus sur ses épaules.** Plume et encre de Chine, lavis gris et rehauts de gouache blanche, 165 × 120, monogrammé au stylo noir en bas à gauche *GP*.  
Le format en *tondo* laisse penser que cette feuille pourrait être un projet d'émail.
- 37 **Vierge à l'Enfant couronnée et foulant du pied un serpent sur un globe.** Fusain, pierre noire et rehauts de gouache blanche, 275 × 197, monogrammé au crayon noir en bas à gauche *GP*.

- 38 **Femme se retournant vers le Sphinx.** Gouache sur préparation au crayon noir, légèrement incisée (?), sur carton fort, 220 × 140.

La composition est un bon exemple de l'inspiration symboliste qui marqua Grandhomme.

- 39 **Côte rocheuse** (en Bretagne ?). Lavis d'encre de Chine, 190 × 110, monogrammé en bas à droite *GP*.  
Grandhomme passa les dernières années de sa vie à Saint-Briac-sur-Mer : peut-être est-ce en Bretagne qu'il réalisa ce petit paysage.



*Paul GRANDHOMME*

- 40 **Homme assis se tenant la tête entre les mains.** Pinceau et encre brune, lavis gris et beige, rehauts de gouache blanche sur préparation au crayon noir, 120 × 205.



40



41

René GRUAU

Rimini 1909 – Rome 2004

- 41 **Femme en crinoline et chapeau à plumes.** Plume, pinceau et encre de Chine, sur feuille de carnet à spirale 345 × 270, signé à la plume et à l'encre de Chine en bas à gauche \*Gruau.

- 42 **Paysage dans les environs de La Côte-Saint-André : abri dans les vignes près d'une route animée d'une charrette et d'une femme ; au verso, chemin dans les vignes, 1882.** Aquarelle et pierre noire sur papier beige (recto et verso), 155 × 238, signée et datée au pinceau et encre brune en bas à droite *JongKind* 1882, datée au crayon noir en bas à droite *1 avril 1882* ; au verso, datée au pinceau et à l'encre brune en bas à gauche *23 avril 1882*. Provenance : atelier de l'artiste (cachet au recto et au verso, Lugt 1401).

Cette aquarelle, qui représente vraisemblablement les environs de La Côte-Saint-André, est typique des œuvres de la dernière période de Jongkind. Dans les années 1880, et comme il l'avait toujours fait, l'artiste continua à dessiner sur le vif lors de promenades dans la région, privilégiant la pierre noire et l'aquarelle, technique propice aux études d'après nature, permettant un dessin rapide, nerveux et suggestif. Cette feuille fut réalisée un mois avant l'exposition rétrospective de Jongkind qu'organisa à Paris en mai et juin 1882 le marchand Paul Détrimont. Bien que l'exposition fût la seule qui lui fût consacrée de son vivant, Jongkind ne se rendit pas à Paris mais demeura à La Côte-Saint-André, témoignant ainsi de son attachement pour la région, de son indépendance d'esprit et de son amour du dessin.

Nous remercions François Auffret pour ces informations. Nous joignons le certificat d'authenticité du *Comité Jongkind, Paris-La Haye* : cette feuille est répertoriée dans leur base de données sous les numéros G02101D et sera incluse dans leur catalogue critique en préparation.



- 43 Paysage à la ferme près de La Côte-Saint-André, animé d'une porteuse de fagots et de quelques poules ; au verso, couple près d'une charrette, 1889. Aquarelle et pierre noire, 110 × 192, signée au crayon noir le long du bord gauche *Jon g Kind*, datée à la pierre noire en bas *21 avril 1889*, numérotée à la plume et encre brune en bas à droite *44 (?)*, datée au pinceau et à l'aquarelle marron au verso en bas à gauche *7 juillet 1889* et numérotée au crayon noir au verso en bas à droite *41 B*. Provenance : atelier de l'artiste (Lugt 1401), Joséphine Fesser, Jules Fesser.

Le dessin vient ici recouvrir les vers d'un poème acrostiche que l'on retrouve sur d'autres feuilles de l'artiste et qui proviennent pour la plupart de carnets : *J'aime à rire et Boire sans cesse // Oui mes amis verser toujours // Noyons dans le vin la tristesse // Gloire à Bacchus à nos beaux jours // Kirsch madere ou Chambertin // Il faut boire disait Grégoire // Nobles amis verser du vin // De soif je meurs verser à boire* (musée du Louvre, Fondation Custodia). La toute première aquarelle portant ces lignes, avec quelques variantes, est datée du 26 juin 1876. Elle représente l'intérieur d'une brasserie, la brasserie Georges, place Perrache, à Lyon (musée des Beaux-Arts de Lyon). Par la suite, Jongkind recopia ces vers, qui avaient été composés par un poète ambulancier, à de nombreuses reprises.

Nous remercions François Auffret pour ces informations. Nous joignons le certificat d'authenticité du *Comité Jongkind, Paris-La Haye* : cette feuille est répertoriée dans leur base de données sous les numéros G02061 D, R (recto) et V (verso) et sera incluse dans leur catalogue critique en préparation.



Charles **JOUAS**  
Paris 1866 – 1942



44

44 **Hommage à Delacroix.** Plume et encre de Chine, 540 × 437, signé *Ch. Jouas* à la plume et encre de Chine en bas à droite.

Formé à la peinture, Jouas consacra l'essentiel de sa carrière aux dessins pour l'illustration, dans lesquels il fit montre d'une forte inspiration romantique. Il n'a pas été possible de retrouver la destination exacte (certainement éditoriale) de cet hommage à Delacroix qui évoque les plus importants chefs-d'œuvre du maître.

François Hippolyte **LALASSE**  
Nancy 1812 – Paris 1884

Les trois dessins suivants proviennent d'un même album :

45 **Palefrenier arabe.** Pinceau et encre brune, lavis brun, rehauts de gouache blanche et préparation au crayon noir sur chine appliqué bis, 362 × 282. Cachet de la signature en bas à droite (Lugt 4728).



45

*François Hippolyte LALASSE*

- 46 **Vue de Constantine.** Crayon noir et rehauts de gouache blanche sur chine appliqué beige, 170 × 267. Cachet de la signature en bas à droite (L. 4728).
- 47 **Étude de léopard dévorant un cheval, reprise de la tête du léopard en haut à droite, trois esquisses de léopards.** Plume et encre brune, lavis brun sur papier mince, 230 × 265, numéroté 8 à la plume et encre brune au milieu à droite et 145 à la plume et encre rouge en bas à droite. Cachet de la signature en bas à droite (L. 4728).

Georges LEPAPE

Paris 1887 – Bonneval (Eure-et-Loir) 1971

- 48 **La lecture du journal ; cabines sur la plage.** Aquarelle et gouache sur légère préparation au crayon noir, 253 × 186. *Reproduit en couverture.*
- 49 **L'Escalier vers la plage.** Aquarelle et gouache sur légère préparation au crayon noir, 186 × 253.



Jean Jacques Émile LETEURTRE  
Paris 1847 – vers 1910  
Architecte, aquarelliste, professeur de dessin

- 50 **Le Quartier de Saint-Julien-le-Pauvre à Paris.** Aquarelle sur traits de crayon noir 304 × 221, située au pinceau et à l'encre brune en bas à gauche *Paris // Le quartier S. Julien le pauvre*, signée au pinceau et à l'encre brune en bas à gauche *JE Leteurre*.  
Leteurre fut l'élève architecte d'Alexis Paccard et de Louis-Jules André à l'École des Beaux-Arts ; élève des peintres Isidore Pils et Émile Bin.

Maximilien LUCE  
Paris 1858 – 1941

- 51 **Jeune femme lisant.** Fusain sur carton, 263 × 198, timbre de l'atelier en bas à droite (Lugt non décrit), timbre sec de Jean Bouin-Luce en bas à gauche. On retrouve le thème de la liseuse, rare dans l'œuvre de Luce, dans un tableau daté de 1890 (D. Bazetoux, *Maximilien Luce, catalogue de l'œuvre peint*, Paris, 1986, t. II, p. 144, n° 573).



51



Georges MANZANA-PISSARRO  
Louveciennes 1871 – Menton 1961

Les deux feuilles suivantes sont probablement des projets de gravures sur bois :

- 52 **Femme orientale avec un coq.** Plume et encre de Chine, 121 × 97 au sujet, 248 × 162 à la feuille, signé au crayon noir en bas à droite *manzana*.



52

- 53 **Femme orientale aux dindons.** Plume et encre de Chine, 121 × 97 au sujet, 248 × 166 à la feuille, signé au crayon noir en bas à droite *manzana*.

- 54 **Quatre poules.** Fusain et estompe, 315 × 484, signé au fusain en bas à gauche *manzana*.

- 55 **Chat endormi.** Fusain, 124 × 135, signé au crayon noir en bas à gauche *manzana*.



55

Jean-François MILLET  
Gréville-Hague (Manche) 1814 – Barbizon 1875

- 56 **Homme en pied, étude pour « Le Greffeur »**, 1855. Fusain, 460 × 304, annoté au crayon noir en bas à gauche *Etude pour son // tableau Le Greffeur // qui m'a été légué // par mon père // Jean François Millet // Louise Millet Saignier // Paris ce 20 mai 1903*. Provenance : Louise Millet Saignier, fille de l'artiste. Le tableau du *Greffeur* (aujourd'hui conservé à la Neue Pinakothek de Munich), pour lequel ce dessin est une étude, fut présenté à Paris en 1855 à l'occasion de l'exposition universelle. Inspiré d'un vers de Virgile, *Inserere, Daphne, pirus ; carpent tua poma nepotes* (« Greffe ton poirier, Daphnis, et tes descendants en cueilleront le fruit »), le sujet met à l'honneur le thème du père songeant à l'avenir des siens et travaillant pour la postérité. Sept autres dessins préparatoires, destinés à la mise en place de la composition plus qu'à l'étude du paysan, sont conservés au musée du Louvre.



Gustave POETZSCH  
Neuchâtel (Suisse) 1870 – Paris 1950

Né à Neuchâtel, Gustave Poetzsch se rendit à Paris en 1892 pour suivre les cours de l'Académie Jullian puis ceux de l'École des Beaux-Arts, où il fut reçu comme élève de Luc-Olivier Merson en 1895. Poetzsch rejoignit ensuite l'atelier de Gustave Moreau, où il put côtoyer la jeune génération d'artistes tels que Matisse, Manguin, Camoin et Marquet. Son mariage en 1896 avec Marie-Louise Aulagne, modiste célèbre, lui assura l'aisance financière pour le restant de ses jours – Poetzsch, de fait, chercha peu à vivre de son art. À l'instar de Jacques-Émile Blanche, Poetzsch, peintre de la modernité, se fit l'interprète de la Belle Époque : ses paysages représentent la douceur de vivre de Paris et des villégiatures bretonnes ou normandes quand ses portraits se font l'éloge de la beauté féminine et de ses apprêts (vers lesquels la profession de son épouse ne pouvait manquer de l'attirer). Poetzsch a laissé un œuvre de peintre et de dessinateur – notamment au pastel, technique qui connut alors un véritable retour en grâce – encore peu connu mais important : son fond d'atelier, qui contenait l'essentiel de ses travaux, n'a été dispersé que récemment.

- 57 **Le Quai des Grands-Augustins à Paris, 1906.** Fusain et pastel sur préparation au crayon noir, 309 × 492, situé *quai des Grands-Augustins*, daté 1906 et signé *Poe* en bas à droite au fusain, cachet de la vente de l'atelier au verso (Lugt non décrit).  
Cette feuille est préparatoire à un autre pastel de même sujet mais plus abouti (également daté 1906).



Gustave **POETZSCH**

- 58 **Le Pont au Change à Paris**, 1906. Fusain et pastel, 310 × 466, situé au fusain en bas à droite *Le Pont au change // Th. Du Chatelet et Th. S. Bernard*, signé et daté au fusain en bas à droite *Poe 1906* Cachet de la vente de l'atelier au verso (L. n. d.).

Ce dessin est préparatoire à une huile sur toile de même composition.

- 59 **Sous le Pont Louis-Philippe à Paris**, 1910. Fusain, pastel et estompe sur préparation au crayon noir, 312 × 468, situé à la plume et à l'encre de Chine en bas à droite *Sous le Pont Louis Philippe*, signé et daté au fusain en bas à droite *Poetzsch // 1910*. Cachet de la vente de l'atelier au verso (L. n. d.).

La feuille prépare une huile sur carton datée 1911.



59

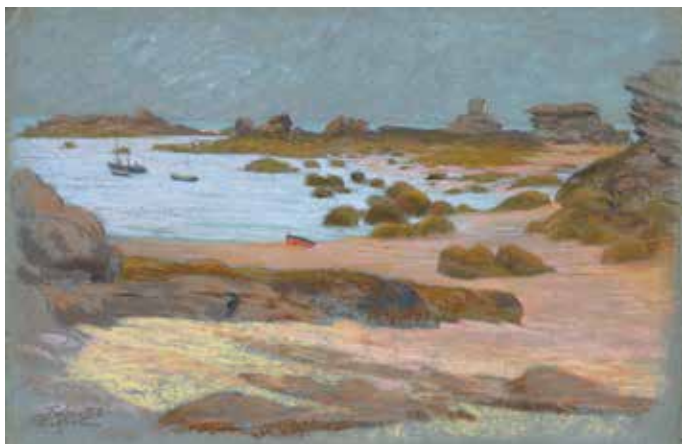
- 60 **Le Pont Louis-Philippe à Paris**, 1911. Fusain, pastel et estompe sur préparation à la plume et encre brune, 325 × 459, situé, signé et daté *Pont Louis Philippe // Poetzsch 1911* à la sanguine en bas à droite. Cachet de la vente de l'atelier au verso (L. n. d.).

Une huile sur panneau de même composition est également datée 1911.

- 61 **L'Estran à Trégastel**. Fusain et pastel sur papier bleu, 311 × 394, situé *Trégastel* et signé *Poetzsch* au fusain en bas à gauche. Cachet de la vente de l'atelier au verso (L. n. d.).

*Gustave POETZSCH*

- 62 **L'Estran à Trégastel.** Pastel sur papier bleu, 326 × 519, situé *Trégastel* et signé *Poetzsch* au fusain en bas à gauche. Cachet de la vente de l'atelier au verso (L. n. d.).



62

- 63 **Piraïllan (Lège-Cap-Ferret).** Fusain et pastel sur papier bleu, 471 × 327, signé et situé *Pirallian // B. d'Arachon* en bas à droite au fusain.



63

Gustave *POETZSCH*

- 64 **Barques à marée basse, Sainte-Marine** (Bénodet), 1925. Fusain et pastel sur papier bleu, 310 × 480, signé *Poetzsch*, daté 1925 et situé *S<sup>e</sup> Marine S/odet* en bas à droite au fusain. Cachet de la vente de l'atelier au verso (L. n. d.).



64

- 65 **Sainte-Marine** (Bénodet). Fusain et pastel sur papier beige, 317 × 479, signé *Poetzsch* et situé *S<sup>e</sup> marine/odet* au fusain en bas à droite. Cachet de la vente de l'atelier au verso (L. n. d.).
- 66 **Sainte-Marine** (Bénodet), 1925. Sanguine, pastel, estompe, crayons de couleur et aquarelle, 321 × 478, signé *Poetzsch*, située *S<sup>e</sup> marine 'lodet* et datée *sept 25* à la sanguine en bas à droite. Cachet de la vente de l'atelier au verso (L. n. d.).



66

Gustave *POETZSCH*

- 67 **Sainte-Marine** (Bénodet), 1926. Sanguine, 482 × 318, signée *Poetzsch*, située *S<sup>te</sup> Marinelodet* et datée 1926 en bas à droite à la sanguine. Cachet de la vente de l'atelier au verso (L. n. d.).
- 68 **Ferme bretonne à Bénodet**. Fusain et pastel sur papier bleu, 310 × 480, annoté et signé au fusain en bas à droite *Ferme Bretonne // a Benodet // Poetzsch*. Cachet de la vente de l'atelier au verso (L. n. d.).
- 69 **Femme assise dans un tub**. Fusain et craie blanche sur papier fort, 299 × 380, signé *Poetzsch* au fusain en bas à droite. Cachet de la vente de l'atelier au verso (L. n. d.).  
Ce dessin est préparatoire à une huile sur toile.



69

- 70 **Femme au tub**, 1903. Fusain et pastel sur carton, 421 × 256, signé, localisé et daté *Poetzsch // Paris 1903* au fusain en bas à droite. Cachet de la vente de l'atelier au verso (L. n. d.).
- 71 **Étude de femme nue accroupie**. Fusain et sanguine, 205 × 145, signé *Poe* au fusain en bas à droite.
- 72 **Étude de main féminine avec un bouquet de violettes**. Sanguine, fusain, craie blanche et pastel, 319 × 298, signé *Poe* au fusain en bas au centre. Cachet de la vente de l'atelier au verso (L. n. d.).

*Gustave* **POETZSCH**

- 73 **Femme assise méditant.** Sanguine, plume et encre de Chine, aquarelle, 415 × 290, signé à la sanguine en bas à droite *Poetzsch*. Cachet de la vente de l'atelier au verso (L. n. d.).



73

Antoine Claude **PONTHUS-CINIER**

Lyon 1812 – 1885

- 74 **Paysage avec des paysans près d'une mare,** 1854. Plume et encre de Chine, lavis gris, gouache blanche et crayon noir sur papier gris-bleu, 324 × 522, daté en bas à gauche à la plume et à l'encre brune *15 mai // 1854*, déchirure. Cachet de la signature en bas à gauche (Lugt non décrit).

Il n'a pas été possible d'identifier avec précision le lieu, certainement de la campagne lyonnaise, ici représenté par Ponthus-Cinier. Quoi qu'il en soit, et bien que le peintre fût attentif au réalisme de ses feuilles, la composition du dessin reprend des formules couramment utilisées dans son œuvre ; le traitement graphique des arbres, par ailleurs, n'échappe pas à un certain maniérisme.



- 75 **Lavandières à Chazey-sur-Ain**, 1846. Crayon noir, lavis gris, gouache blanche sur papier gris-bleu, 285 × 433, localisé en bas à droite à la plume et à l'encre brune *chasay*, localisé et daté en haut à droite au crayon noir *CHAZEY 1846*. Cachet de la signature en bas à droite (Lugt non décrit).  
Installé dans sa ville natale dès son retour d'Italie, Ponthus-Cinier, comme les nombreux paysagistes lyonnais du XIX<sup>e</sup> siècle, devait sillonner sa région pour y découvrir des paysages à croquer. C'est de passage dans le petit village de Chazey, le long de l'Ain, que le peintre réalisa cette feuille.



75

Pierre **PUVIS DE CHAVANNES**

Lyon 1824 – Paris 1898

- 76 **Homme nu assis de profil (étude pour *Ludus pro Patria*)**, vers 1883. Fusain, mise au carreau sur calque contrecollé, 395 × 282, timbré en bas au centre (Lugt 2104).  
Puvis de Chavanne signa en 1882 une grande décoration murale au musée de Picardie sur le thème du *Pro Patria Ludus* ou *Jeunes Picards s'exerçant à la lance* : le dessin prépare la figure du vieil homme qui prend place, inversée, dans la petite variante de l'œuvre que le peintre réalisa sur toile l'année suivante (désormais conservée à la Walters Art Gallery de Baltimore, inv. 37.16 ; Brown Price n° 285, pp. 260-261). Nous remercions madame Aimée Brown Price d'avoir confirmé l'authenticité de ce dessin.

François-Auguste RAVIER  
Lyon 1814 – Morestel (Isère) 1895

- 77 **Crémieu** (Isère). Aquarelle et gouache, 184 × 226, signée en bas à gauche et en bas à droite *F. A. Ravier*, marque estampée au verso *R* encerclé (Lugt non décrit). C'est à Crémieu, non loin de Morestel, où il se rendit dès le début des années 1850 et où il s'installa de 1854 à 1867, que Ravier dut exécuter ce dessin. Région connue pour la célèbre colonie d'artistes qui y travaille et séjourne pendant la deuxième moitié du XIX<sup>e</sup>, le peintre y retrouve notamment Corot (dont l'exemple et les conseils furent déterminants) ou Daubigny qui, comme lui, peignent inlassablement la campagne dauphinoise. S'il n'a pas été possible d'identifier avec exactitude l'endroit représenté, la reproduction d'une composition très proche dans un ancien recueil de planches porte le nom de la localité (*Croquis, dessins, aquarelles de A. Ravier*, Lyon, Librairie H. Lardanchet, sans date, 56 planches, ici planche 13 ; le dessin reproduit n'est pas actuellement localisé). Le dessin est typique du travail de l'artiste : s'éloignant progressivement de la sereine luminosité de Corot, Ravier développa une manière picturale dense et colorée, largement redevable à Turner.



Henri RIVIÈRE

Paris 1864 – Sucy-en-Brie (Val-de-Marne) 1951

- 78 **Vue de Montmartre**, 1921. Aquarelle, préparation au crayon noir, 189 × 254, située en bas à gauche à la pierre noire *Montmartre*, cachet aux initiales de l'artiste en bas à gauche (Lugt 4909), située et datée au verso en bas à droite au crayon noir *Rue du Mont Cenis // Montmartre Avril 1921*. En 1895, Henri Rivière s'installa au 29 boulevard de Clichy, au pied de la butte Montmartre.



78

Paul VALÉRY

Sète 1871 – Paris 1945

- 79 **Étude pour « Mon Faust »**. Plume et encre de Chine, aquarelle, rehauts de gouache dorée sur légers traits de crayon noir, 300 × 234. Filigrane *LES CENT UNE*. Provenance : bibliothèque d'un académicien. Valéry entreprit en 1940 la rédaction de deux pièces sur le thème de Faust, *Lust* et *Le Solitaire*, restées inachevées et regroupées en 1946 dans le recueil de *Mon Faust*. Les *Études pour mon Faust* éditées en 1941 par la société de femmes bibliophiles des « Cent Une » comportent une page de titre et des bandeaux d'après des dessins de l'écrivain : cette feuille est justement un vélin d'Arches (au filigrane des Cent Une) identique à celui utilisé pour l'édition des *Études*. Entourée de serpents et de démons, une figure imposante,

peut-être celle de Méphisto, tient entre ses mains la maquette d'une scène de théâtre où l'on voit Faust et Lust évoluant dans un jardin. Il s'agit certainement de la cinquième scène du deuxième acte de la pièce, pendant laquelle le héros expose à sa compagne la puissance de son sentiment de vie. On reconnaît dans la tête de femme qui prend place à droite du dessin les traits de Jeanne Loviton, aussi connue sous le pseudonyme de Jean Voilier, dont Valéry s'éprit à partir de 1937.



79

- 80 **Méphistophélès, Faust et Lust.** Plume et encre de Chine, pinceau et lavis gris, légers traits de crayon noir sur une feuille recouverte de calculs mathématiques, 211 × 133, dédié à la plume et encre de Chine en haut au centre à *Jean Voilier*, annoté et signé à la plume et encre de Chine en bas au centre *Lust. acte Ier // scène II // P. Valéry*. Provenance : bibliothèque d'un académicien.

Le dessin représente la troisième scène du premier acte de *Lust*. L'héroïne, secrétaire d'un Faust moderne, fait la rencontre de Méphistophélès : « Venez, venez... (*Elle vient comme attirée.*) Là... là... Tournez-vous... Tournez-moi le dos... Là, là. Maintenant, n'ayez pas peur... Pas peur ? Pas encore peur ? Là... Maintenant je vous prends la nuque. Là. Je ne vous fais pas de mal ? Je ne fais jamais de mal. »

Paul VALÉRY

- 81 **Monsieur Teste en promenade.** Aquarelle, plume et encre de Chine, lavis gris, traces de fusain et de crayon noir sur papier mince, 209 × 115, annoté au crayon noir au verso en bas à gauche *P. V. catal.* 376 et en bas à droite 4/23, numéroté au crayon rouge en bas à droite 81 (numéro de l'inventaire familial). Exposition : *Paul Valéry*, Bibliothèque Nationale, Paris, 1971, n° 376 (p. 96). Provenance : famille de l'artiste.

Ce dessin a été présenté lors de l'exposition du centenaire de Valéry : sous le titre de *Monsieur Teste en promenade*, il accompagnait des feuilles consacrées au même sujet. Edmond Teste est le héros d'un bref texte écrit par Valéry à l'âge de vingt-cinq ans et considéré comme un manifeste du jeune auteur. Doué d'une intelligence supérieure, Teste refuse d'en faire montre à ses contemporains afin d'en mieux jouir lui-même. L'homme représenté sur le dessin a l'anonymat du personnage ; il en conserve en outre l'apparence toute banale.

William WYLD

Londres 1806 – Paris 1889

- 82 **Paysage animé avec un village et une tour à l'arrière-plan, 1873.** Aquarelle, rehauts de gouache, préparation au crayon noir, 121 × 199, signée et datée à la plume et encre brune en bas à gauche *W WYLD 1.9.73*, contrecollée sur un papier de montage ancien où est indiqué *M<sup>e</sup> Wyld médaillé 2 fois aux Salons de Paris, Hors concours, décoré // de la légion d'honneur, tableau au musée du Luxembourg.*



# DESSINS

DEPUIS 1950

Renaud ALLIRAND

Né à Antony en 1970

Vit et travaille à Ondreville-sur-Essonne

- 83 **Sans titre**, 2016. Gouache, 262 × 197, signée au crayon noir en bas à gauche *Allirand* ; au verso, signée, datée et annotée au crayon noir *Renaud Allirand 2016 // (Gouache)*.



83

- 84 **Sans titre**, 2009. Gouache, 196 × 180, signée au crayon noir en bas à gauche *Allirand* ; au verso, signée, datée et annotée au crayon noir *Renaud Allirand // 2009 (Gouache)*.
- 85 **Sans titre**, 2010. Pinceau et encre de Chine, lavis gris, 648 × 500 ; au verso, annotée signée et datée au crayon noir (*encre de Chine*)// *Renaud Allirand // 2010*.

*Renaud ALLIRAND*

- 86 **Sans titre**, 2011. Pinceau et encre de Chine, lavis gris, traces de gomme arabe, 300 × 444, daté et signé au crayon noir en bas à droite *2011 // ALLIRAND* ; au verso, annoté, signé et daté au crayon noir (*encre de Chine*) // *Renaud Allirand // 2011*.



86

**Emmanuelle AUSSÉDAT**

Née à Paris en 1956

Vit et travaille à Paris

- 87 **Sans titre**, 2017. Gouache, 280 × 415, signée au crayon noir en bas à gauche *Aussedat*.
- 88 **Sans titre**, 2017. Gouache, 123 × 230, feuille 182 × 290, signée au crayon noir en bas à droite sous le sujet *Aussedat*.



88

Serge **CHARCHOUNE**

Bougourouslan (Russie) 1888 – Villeneuve-Saint-Georges 1975

- 89 **Composition (deux branches de pin ?)**, 1943-1948. Huile sur isorel, 220 × 327, signée et datée en bas à droite au crayon noir *Charchoune // 43-44-45-48*. Bibliographie : Pierre Guénégan, *Serge Charchoune, 1888-1975 : catalogue raisonné*, t. III, Paris, 2009, p. 224, n° 1943/055. Provenance : Jean-Pierre Delarge (1925-2015).

Au début des années 1940, Charchoune s'éloigna du purisme auquel l'avait initié son théoricien, Amédée Ozenfant, et cette huile, remarquable par sa légèreté, est un bon exemple du renouveau que connut alors son art. Elle présente probablement un motif végétal : celui-ci revient avec régularité dans la production du peintre pendant les années 1930.



89

Geneviève **CLAISSE**

Née à Quiévy en 1935

Vit et travaille à Paris et Écluzelles

- 90 **Composition abstraite**, 1958. Gouache ; au verso, ébauche au crayon noir ; 129 × 471, signée au pinceau et à la gouache noire en bas à droite *Genevieve Claisse*, datée au pinceau et à la gouache blanche en bas à gauche 5. 58. Cette feuille précoce se détache de la production qui fit le succès de Claisse.



Geneviève **CLAISSE**

Certes, les couleurs très pures, essentiellement primaires, sont celles que l'artiste devait conserver pendant toute sa carrière. Toutefois, par ses lignes fluides et allongées, mouvantes, peut-être anthropomorphes, le dessin se rattache encore aux nombreux carnets d'étude que la peintre remplit à la gouache pendant sa jeunesse. *Notice plus complète sur demande.*



90

Olivier **DEBRÉ**  
Paris 1920 – 1999



91

- 91 **Signe-personnage.** Pinceau et encre de Chine, 306 × 216, signé des initiales *OD* au crayon noir en bas à droite.

En 1985, et alors que les *signes-paysages* l'occupaient désormais à plein temps, Olivier Debré revint aux *signes-personnages* à travers une série de dessins à l'encre généralement très différents de ceux des années 1950 : le motif n'y est plus central et le noir s'étale le plus souvent jusqu'aux bords du papier.

Sonia DELAUNAY

Odessa (Ukraine) 1885 – Paris 1979

- 92 **Projet de motifs – dont rayures – pour un tissu simultané**, vers 1947-1949. Aquarelle, 210 × 210. Provenance : Robert Perrier (cachet rond au verso, Lugt non décrit).

Cette feuille est caractéristique des modèles d'étoffes *simultanées* que conçut Sonia Delaunay. Robert Perrier (1898-1987) fournit en tissus la plupart des couturiers célèbres de son temps. Ami des Delaunay, il acquit de



92

Sonia de nombreux projets de tissus dans les années 1940. La Maison Robert Perrier ferma ses portes en 1967.



93

Erik DESMAZIÈRES

Né à Rabat en 1948

Vit et travaille à Paris

- 93 **Le Temple dans la jungle**, 1972. Plume et encre de Chine, 297 × 211, signé et daté à la plume et encre de Chine en bas à droite *E Desmazières // 1972*.

Ce dessin participe certainement de l'élaboration de la gravure à l'eau-forte *Temple dans la jungle*, datée de 1973 (Fitch 7).

Erik DESMAZIÈRES

- 94 **Ville fantastique accrochée à la falaise**, 1973-1974. Plume et encre de Chine, 210 × 297, signé à la plume et encre de Chine en bas à gauche *E Desmazières*. La feuille est probablement préparatoire à la gravure à l'eau-forte *Château lacustre*, datée de 1974 (F. 10).

Bertrand DORNY

Paris 1931 – 2015

- 95 **Sans titre**, 1974. Collage, crayon noir sur papier contrecollé, 178 × 234, signé et daté au crayon noir en bas à gauche *dorny 74*. Provenance : atelier de l'artiste (cachet sec avec ses initiales en bas à droite ; Lugt non décrit). Datée de 1974, la feuille s'inscrit dans le décisif renouvellement stylistique du milieu des années 1970 qui conduisit Dorny à abandonner les assemblages géométriques de carreaux et à explorer des formes plus fluides – ici détachées au sommet d'un aplat d'un noir très profond.
- 96 **Sans titre**, 1976. Collage, crayon noir, craie blanche, 155 × 239, signé à l'encre noire *dorny* et daté au crayon noir *76* en bas à droite. Daté de 1976, ce dessin est proche des estampes exécutées par l'artiste à la même époque. À partir des années 1980, lignes et bandes domineront définitivement l'œuvre du graveur.



96

- 97 D-1532, 1960. Fusain et estompe sur papier jaune, 208 × 135. Au verso, cachet de la signature en bas à droite, annoté et daté au stylo noir en bas à gauche *D. 1532. 1960.*

À partir des années 1950, Estève utilisa le fusain comme *medium* presque unique de ses dessins :

*Pour un artiste soucieux comme Estève de se plier aux injonctions du matériau, sa ductilité même va au-devant de son inspiration. Et il saura en tirer des effets d'une splendeur nocturne inhabituelle. Tout comme ses aquarelles ou ses collages, les fusains d'Estève constituent un monde à part et doivent être regardés, à l'égal de ces derniers, comme des entités autonomes* (R. Maillard et M. Prudhomme-Estève, *Estève. Catalogue raisonné de l'œuvre peint*, Neuchâtel, 1995, pp. 117-118).



Henri MICHAUX  
Namur 1899 – Paris 1984

98 **Sans titre**, 1977. Pinceau, encre de Chine et encre rouge rosée, 335 × 515, signé des initiales *HM* au pinceau et à l'encre de Chine en bas à droite, quelques lacunes et déchirures.

Bien que le dessin soit pour Michaux le prolongement de l'écriture, l'artiste laisse parfois le geste et la tache prendre le pas sur le signe et, comme ici, se déployer en liberté sur le papier.



98

Nicolas POIGNON  
Né à Nancy en 1963  
Vit et travaille à Berlin

Nicolas Poignon a suivi les cours de l'École Supérieure d'Arts Graphiques de Paris de 1982 à 1984, avant de s'inscrire à l'École Nationale Supérieure des Arts Visuels de Bruxelles. Dessinateur, peintre et graveur (essentiellement sur linoléum), il s'intéresse particulièrement aux paysages, qu'il retranscrit déserts et comme inaccessibles. Nicolas Poignon a exposé dans de nombreuses galeries en France et à l'étranger et a été récompensé à maintes reprises.

- 99 **Berlin-Automne**, 2006. Huile sur carton, 156 × 240, signée à l'huile en bas à droite *POIGNON*.



99

- 100 **Été chaud II**, 2006. Huile sur carton, 141 × 242, signée à l'huile en bas à droite *POIGNON*.

Jean-Baptiste **SÉCHERET**  
Né à Neuilly-sur-Seine en 1957  
Vit et travaille à Paris

- 101 **Le Colisée**, 2010. Huile sur carton préparé, 147 × 355, signée *JB Sécheret* et datée au pinceau fin en bas à droite ; au verso, signée et datée au stylo bleu *JB Sécheret // 2010*. Exposition : *Jean-Baptiste Sécheret, paysages*, musée d'Art et d'Histoire Louis-Senlecq, L'Isle-Adam, musée Goya – musée d'Art hispanique, Castres, 2015, p. 35 (ill.).

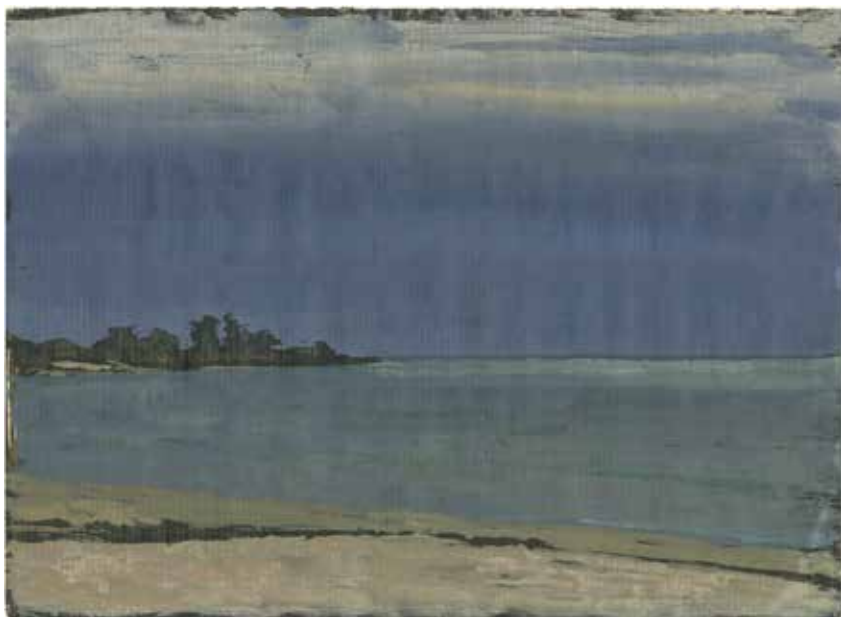
Sécheret a souvent représenté Rome et son Colisée : la galerie Jacques Elbaz a consacré en 2015 une exposition à ses séries romaines. Cette feuille a été montrée lors d'une présentation des paysages de l'artiste organisée par le musée Louis-Senlecq de L'Isle-Adam. Le dessin est suivi d'un tableau de plus grand format, qui prépare une lithographie de même sujet (*Le Colisée, Rome*, lithographie, 2011, 450 × 1315 mm, 50 épreuves ; Roland Plumart, *Jean-Baptiste Sécheret, Œuvre gravé et lithographié 2002-2014*, Maubeuge, 2014, L 254, p. 68).

(voir la reproduction page suivante)



101

- 102 **Île de Ré**, 2003. Aquarelle gouachée sur papier préparé, 231 × 316, annotée au crayon noir en bas à gauche *Ré – 2003*, signée au crayon noir en bas à droite *JB. Sécheret* ; au verso, située et datée au crayon noir en bas au centre *Île de Ré // Pâques 2003*.



102

Jean-Baptiste SÉCHERET

Les trois dessins suivants représentent Trouville, que Sécheret fréquente depuis son enfance. Attentif à la mer et aux ciels de la côte normande, il les a dessinés, gravés et peints dans plusieurs séries où les effets atmosphériques et leurs variations au fil des jours et des heures sont subtilement étudiés. Certains de ces travaux ont notamment été présentés lors d'une exposition monographique organisée à l'été 2007 à la Villa Montebello de Trouville.

- 103 **Trouville – Soir**, 2010. Aquarelle gouachée sur papier préparé, 162 × 496, signée et titrée en bas à droite à l'encre de Chine *JB. Sécheret – Trouville – Soir* ; au verso, située et datée à l'encre de Chine en bas à droite *Trouville Juillet 2010*.
- 104 **Trouville. Les Roches Noires**, 2007. Huile sur carton préparé, 383 × 229, signée au pinceau en bas à gauche *Sécheret* ; au verso, située, datée et signée *Trouville // Les Roches // Noires // 2007 // Jean Baptiste // Sécheret*.
- 105 **Hôtel des Roches Noires. Trouville**, 2012. Huile sur carton contrecollé sur bois, 366 × 391, signée et datée à la plume et encre de Chine *Sécheret 2012* ; au verso, située, datée et signée *Les Roches Noires // Trouville // sur // mer // 2012 // Jean Baptiste // Sécheret*.





Geer van VELDE

Lisse (Pays-Bas) 1898 – Cachan 1977

- 106 **Composition abstraite.** Aquarelle et gouache, 210 × 205, feuille 269 × 210, signée des initiales *GvV* au pinceau et à la gouache grise en bas à droite. Ce dessin est vraisemblablement postérieur à 1950. On joint le certificat établi le 6 avril 1999 par Piét Moget, peintre et ami de Geer van Velde. *Notice complète sur demande.*



106

57

# ESTAMPES

DES XVI<sup>e</sup> ET XVII<sup>e</sup> SIÈCLES

Jan **BOTH**  
Utrecht 1610 – 1652

- 107 **Le charriot attelé de bœufs**, planche 2 de la suite de quatre paysages italiens verticaux. Eau-forte, 266 × 207, petites marges (Hollstein 2 iii/vi), belle épreuve du troisième état (sur 6), avec l'adresse de Matham mais avant le numéro, léger pli central horizontal visible au verso. Filigrane : Fleur de lys (contremarque *PR*). Ex collection : *F. H.* (Lugt 3373).  
Ce paysage serait situé entre Ancône et Senigallia.
- 108 **Deux vaches près de la rivière, Tivoli**, planche 4 de la suite de six paysages des environs de Rome. Eau-forte, 198 × 270, grandes marges (H. 8 iv/vi), belle épreuve, probablement du quatrième état (sur 6), avec le nom de l'artiste et avant le numéro, petit trou en haut à droite, déchirure restaurée dans la marge gauche. Ex collection : *F. H.* (L. 3373).



108

Sébastien BOURDON  
Montpellier 1616 – Paris 1671

- 109 **Les pauvres au repos et L'enfant qui boit**, pendants. Eau-forte, 125 × 170 chaque, petites marges, épreuves contrecollées sur papier ancien, 210 × 275 (Robert-Dumesnil 31 et 32), belles épreuves, bords très légèrement jaunés.



109

Filibert BOUTTATS l'ainé  
Anvers 1654 – La Haye 1700  
ou Filibert BOUTTATS le jeune  
Amsterdam 1675 – La Haye 1700

- 110 **Louis XIV.** Burin, 375 × 270, filet de marge en haut et en bas, coupé à la limite du trait carré sur les côtés (Hollstein 16, Le Blanc 11), belle épreuve, deux plis, horizontal et vertical, courte déchirure restaurée dans la partie inférieure du bord droit, restes de doublure au verso.
- 111 **Théodore Fürstenberg, évêque de Münster.** Burin, 190 × 140, coupé à la limite ou à l'intérieur de la marque du cuivre (H. 18, Le B. 12), très belle épreuve, avec le nom de l'artiste gravé *Phi. Bouttats Iunior sculp. Antw.*, restes de colle au verso. Ex collection : R. de Perthuis (Lugt 4237).

Gaspar **BOUTTATS**  
Anvers 1625 – 1695

- 112 **Maximilien I<sup>er</sup>, empereur**, planche de la suite de vingt portraits en médaillons entourés de scènes historiques. Eau-forte et burin, 290 × 188, coupé à l'intérieur de la marque du cuivre (Hollstein 20-1, Le Blanc non décrit), très belle épreuve, petite amincissure dans l'angle supérieur gauche. Ex collections : *AHR* (collectionneur non identifié, Lugt 3083), R. de Perthuis (L. 4237).



112

- 113 **Gaspard de Coligny, amiral de France**. Eau-forte et burin, 264 × 164, coupé à l'intérieur de la marque du cuivre (H. n. d., Le B. n. d.), très belle épreuve, petit défaut d'impression et petit manque dans l'angle inférieur gauche.

Franz **BRUN**  
Actif à Cologne vers 1560

- 114 **Une famille turque**, 1559. Burin, 78 × 123, filet de marge (Hollstein 99), belle épreuve avec le numéro 5 non signalé par H. Seules deux feuilles de cette série sont cataloguées par H. (98 et 99).

Adriaen van der **CABEL**  
Ryswick (Pays-Bas) 1631 – Lyon 1705

- 115 **Le paysage au charriot**, planche 4 d'une suite de six paysages. Eau-forte, 145 × 235, filet de marge (Le Blanc 35, Hollstein non identifié), belle épreuve avec l'adresse de N. Robert et le numéro *IV* sous le sujet. Filigrane : Horloge (Heawood 336).

*Adriaen van der CABEL*

- 116 **Le pêcheur à la ligne**, planche d'une suite de six paysages. Eau-forte, 230 × 345, petites marges (Le B. 44 i/ii, H. non identifié), belle épreuve du premier état (sur 2), avant l'addition du 7ème, avec l'adresse de N. Robert, petits plis et petite restauration dans l'angle inférieur gauche. Ex collection : *F. H.* (Lugt 3373).



116

Jacques **CALLOT**  
Nancy 1592 – 1635

- 117 **Les deux Pantalons se tournant le dos**, planche 34 de la suite de cinquante sujets intitulée *Les Caprices*, 1617. Eau-forte, 58 × 85, bonnes marges (Lieure 248), belle épreuve de l'état unique de la première série publiée à Florence en 1617, petit trou d'épingle, quelques taches.



117

- 118 **Le porte-étendard**, planche de la suite de cinquante sujets intitulée *Les Caprices*. Eau-forte, 60 × 86, filet de marge (L. 469 i/ii), belle épreuve du premier état (sur 2), avant le numéro 40, de la seconde série publiée à Nancy en 1622.



118

- 119 **Le martyre de saint Laurent**, planche surnuméraire à la suite de trois pièces intitulées *Les sacrifices*, 1626. Eau-forte et cadre au burin, 76 × 55, coupé à la limite de la marque du cuivre (L. 574 iii/iii), belle épreuve de l'état définitif, petite déchirure restaurée à droite.
- 120 **Le débarquement des troupes (descente de Monsieur de Toyras en l'isle de Ré)**, 1628. Eau-forte, 90 × 280, filet de marge (L. 653 iii/iii), belle épreuve de l'état définitif, avec la bordure effacée, petites amincissures, quelques piqûres.  
Cette estampe devait faire partie de la bordure supérieure du *Siège de l'île de Ré* mais n'a pas été utilisée.
- 121 **Le passage de la mer Rouge**, 1629. Eau-forte, 123 × 232, coupé à la limite du trait carré (L. 665 ii/vii), belle épreuve du deuxième état (sur 7), avant brunissage du flot central, petite tache dans la partie inférieure. Filigrane : Huchet (Lieure, filigrane 47).

(voir la reproduction page suivante)

Jacques CALLOT



121

- 122 *Les fantaisies*, suite complète composée d'un titre et treize planches, 1633. Eau-forte, environ 57 × 81, filet de marges (L. 1372-1385 ii/ii), belles épreuves de l'état définitif, avec les numéros, en tirage posthume.

Jacques CALLOT  
et Abraham BOSSE  
Tours 1602 – Paris 1676

- 123 *Les pénitents et pénitentes*, suite complète de cinq planches et un frontispice par Abraham Bosse. Eau-forte et burin, environ 65 × 45, petites marges (pour Lieure 1315), coupé à la limite de la marque du cuivre ou légèrement à l'intérieur pour les autres sujets (Meaume 147-152, L. 1315-1319), belles épreuves de l'état unique (pour M. 147), de l'état définitif pour les autres sujets, légères amincissures (M. 147, L. 1316-1319), petit manque dans l'angle supérieur gauche du L. 1319, L. 317 doublé.

Albrecht DÜRER  
Nuremberg 1471 – 1528

- 124 *Joachim et l'ange*, planche de la suite de vingt sujets intitulée *La Vie de la Vierge*, vers 1504. Bois gravé, 299 × 210, coupé à l'extérieur du trait carré (Meder 190 g/h, Strauss 95), belle épreuve imprimée vers 1600, avec les cassures dans le trait carré supérieur et dans la ligne de l'horizon, petites amincissures dans les angles. Filigrane : Armoiries couronnées à la fleur de lys (M., filigrane 122).

- 125 **Le cuisinier et sa femme**, 1496-1497. Burin, 109 × 76, coupé à la limite de la marque du cuivre, à 1 mm au-delà du trait carré (M. 85 a/e), belle épreuve avant toute éraillure ; au verso, piqûres visibles et en bas au centre le n° 135? à l'encre brune visible au recto par transparence. Ex collections : Ludwig Bruchman (Lugt 308, vente à Cologne en mars 1896), J Grünling (L. 1463, vente à Leipzig en 1827).





Odoardo FIALETTI,  
dit Édouard VIALLET  
Bologne 1573 – 1638

- 126 **Vénus peigne les cheveux de son fils**, planche 4 d'une suite de quinze sujets (dont deux titres) intitulée *Les Jeux de l'amour*. Eau-forte, 180 × 93, filet de marge (Bartsch XVII – 10), belle épreuve avec les vers et le monogramme, petites taches au verso. Ex collection : *F. H.* (Lugt 3373).



126

- 127 **L'Amour découpe un arc**, planche 14 d'une suite de quinze sujets (dont deux titres) intitulée *Les Jeux de l'amour*, 1617. Eau-forte, 163 × 94, coupé à la limite de la marque du cuivre (B. XVII – 18), belle épreuve posthume avec les retouches au burin. Ex collection : *F. H.* (L. 3373).

Abraham GENOELS appelé Archimède  
Anvers 1640 – 1723

- 128 **Vaste paysage avec un bateau remorqué**. Eau-forte, 215 × 278, coupé à la limite de la marque du cuivre (Hollstein 60 iii/iv), belle épreuve du troisième état (sur 4), avant l'adresse de G. Scotin, pli de tirage dans le ciel à droite, petite restauration au-dessus du nom de l'artiste. Ex collection : Johann Nepomuk Seiler (Lugt 3976).

Ottavio LEONI  
Rome vers 1587 – 1630



129

- 129 **Portrait d'un chevalier de Malte**, 1625. Burin, 140 × 110, coupé à la limite du trait carré (Bartsch XVII – 9), belle épreuve, traces de colle au verso. Ex collections : Pierre I Mariette (son nom et la date 1642 inscrits à la plume et encre noire au verso, Lugt 1786b) et F. H. (L. 3373).

- 130 **Giovanni Baglione, peintre**, 1625. Eau-forte, 143 × 118, coupé à la limite de la marque du cuivre et monté à claire-voie (B. XVII – 14), belle épreuve, annotée à la plume, au verso, d'une écriture ancienne *Giovanni Baglione*.
- 131 **Paolo Giordano II, duc de Bracciano**. Eau-forte, 143 × 113, coupé à la limite de la marque du cuivre (B. XVII – 20 i/ii), belle épreuve du premier état (sur 2), avant le nom du personnage en haut. Ex collection : Pierre I Mariette (son nom et la date 1649 inscrits à la plume et encre noire au verso, L. 1786b).

Jean Baptiste MOLA, ou Mole ou Mollo  
Besançon 1616 – Rome 1661

- 132 **Judith debout regardant la tête d'Holopherne**. Eau-forte, 170 × 113, filet de marge (Bartsch XIX 2, Le Blanc 1), belle épreuve, légers plis visibles au verso.

REMBRANDT HARMENSZ van RIJN

Leyde 1606 – Amsterdam 1669

- 133 **Le Christ au milieu des docteurs**, 1652. Eau-forte, 126 × 214, coupé à la limite de la marque du cuivre (New Hollstein 267 i/ii), belle épreuve du premier état (sur 2), avant de nombreux travaux à la manière noire effectués par un autre artiste, traces de rouille formant une large bande le long de la marge supérieure. Filigrane : Armes d'Amsterdam (Hinterding, vol. II, p. 29, n° D-d-a).
- 134 **La circoncision dans l'étable**, 1654. Eau-forte, 94 × 144, filet de marge (N. H. 280 iii/v), belle épreuve du troisième état (sur 5), avant les hachures remplissant les blancs au centre du bord supérieur et avant suppression de la signature dans l'angle supérieur gauche, restauration dans l'angle inférieur gauche, amincissures restaurées le long du bord gauche. Partie de filigrane : Lettres (illisible).



134

# ESTAMPES

DU XVIII<sup>e</sup> SIÈCLE

D'après Jean Baptiste Siméon CHARDIN

Paris 1699 – 1779

- 135 **La fontaine**, pendant de la planche intitulée *La blanchisseuse*, 1739. Eau-forte et burin par Charles-Nicolas Cochin, père, 280 × 315, grandes marges (Bocher 21 ii/iii, I. B. N. F. 258), belle épreuve du deuxième état (sur 3), avant l'adresse de Basan, petite tache brune en marge inférieure et légère trace de passe-partout. Filigrane : Columbarium (difficile à préciser).



135

- 136 **La gouvernante**, 1734. Burin par François-Bernard Lépicié, 370 × 275, coupé à la limite de la marque du cuivre (B. 24, I. B. N. F. 53), belle épreuve, quelques écritures anciennes au verso, amincissures le long des bords, traces de colle et salissures. Filigrane : Columbarium (difficile à préciser). Le tableau se trouvait dans la collection Lichtenstein à Vienne.

- 137 **Les deux figures assises au bord de l'eau et Le coup de vent**, deux planches montées à claire-voie sur une feuille. Eau-forte, 75 × 94 et 170 × 225, petites marges et bonnes marges (Guichardet 4 et 26 i/ii), belles épreuves sur vergé, du premier état (sur 2), avant nettoyage des marges du cuivre, piqûres, taches, également sur le montage. Ex collections : L. Valentin (Lugt 2498) et F. H. (L. 3373).
- 138 **Hommes assis par terre, lisant, femmes et enfants autour de lui**. Eau-forte, 85 × 150, grandes marges irrégulières (G. 5 i/ii), belle épreuve sur chine appliqué, du premier état (sur 2), avant nettoyage de la marge de gauche, taches, piqûres.
- 139 **La ferme : à gauche deux hommes rentrent le foin, à droite une femme trait une vache**. Eau-forte, 140 × 198, grandes marges (G. 17 i/ii), belle épreuve sur chine appliqué, du premier état (sur 2), avant nettoyage des marges du cuivre, mouillure dans l'angle supérieur gauche, quelques piqûres.



139

- 140 **Les deux arbres au bord de l'eau**. Eau-forte, 220 × 255, grandes marges (G. 18 i/ii), belle épreuve sur chine appliqué, du premier état (sur 2), avant correction du trait carré en haut à gauche, mouillure dans l'angle supérieur gauche, piqûres.

- 141 **La vache et les deux veaux.** Eau-forte, 148 × 225, grandes marges (G. 24 i/ii), belle épreuve sur chine appliqué, du premier état (sur 2), avant suppression des taches sur le trait carré à droite, petite mouillure dans l'angle supérieur gauche, légères piqûres.
- 142 **Les deux vaches se léchant avec des moutons allongés à terre.** Eau-forte, 160 × 245, grandes marges (G. 25 i/ii), belle épreuve sur chine appliqué, du premier état (sur 2), avant nettoyage des marges et du ciel, taches, piqûres le long des bords.
- 143 **Le naufrage : un chien hurle sur la grève près du chapeau de son maître.** Eau-forte, 210 × 250, grandes marges (G. 30 i/ii), belle épreuve sur chine appliqué, du premier état (sur 2), avant correction du trait carré et des éraillures, mouillure dans l'angle supérieur gauche, piqûres, taches.



143

- 144 **La vache et le cheval à l'abreuvoir, à droite une femme montée sur un âne tire l'oreille d'un galant.** Eau-forte, 182 × 243, grandes marges (G. 31 i/ii), belle épreuve sur chine appliqué, du premier état (sur 2), avant nettoyage des marges du cuivre et correction du trait carré, piqûres, taches.
- 145 **La mère et l'enfant : ils s'amuse avec un oiseau en gardant leur troupeau.** Eau-forte, 203 × 250, grandes marges (G. 32 i/ii), belle épreuve sur chine appliqué, du premier état (sur 2), avant correction des angles et nettoyage des marges du cuivre.

- 146 **Le pot au lait renversé.** Eau-forte, 223 × 290, grandes marges (G. 35 i/ii), belle épreuve sur chine appliqué, du premier état (sur 2), avant nettoyage des marges du cuivre, taches, jaunissement le long des bords.
- 147 **Le bûcheron suivi de son chien passe sous la porte d'un jardin, à gauche une femme avec un paquet sur la tête.** Eau-forte, 216 × 290, bonnes marges (G. 36 i/ii), belle épreuve sur vergé, du premier état (sur 2), avant correction de l'angle inférieur droit, quelques légères taches. Ex collection : F. H. (L. 3373).
- 148 **La vache et le veau passant un gué.** Eau-forte, 210 × 267, grandes marges (G. 33 i/ii), belle épreuve sur chine appliqué, du premier état (sur 2), avant rectification des angles supérieurs, piqûres, jaunissement le long des bords.



148

- 149 **Marche de villageois.** Eau-forte, 250 × 325, grandes marges (G. 37 i/ii), belle épreuve sur chine appliqué, du premier état (sur 2), avant nettoyage des accidents et correction du trait carré, taches.
- 150 **Une femme soutient son enfant assis sur une chèvre.** Eau-forte, 243 × 360, grandes marges (G. 38 i/ii), belle épreuve sur chine appliqué, du premier état (sur 2), avant nettoyage de la marge supérieure du cuivre, mouillure dans l'angle supérieur gauche, taches.
- 151 **L'homme qui traite une chèvre et une femme assise auprès de lui.** Eau-forte, 275 × 377, bonnes marges (G. 39 i/ii), belle épreuve sur chine appliqué, du premier état (sur 2), avant correction et nettoyage de la marge supérieure, taches, jaunissement le long des bords.

*(voir la reproduction page suivante)*



151



Jean Baptiste PERRONNEAU  
Paris 1715 – Amsterdam 1783

152 Frontispice du *Second livre de figures d'académies*. Eau-forte d'après Carle van Loo, 280 × 190, bonnes marges (Le Blanc 2), belle épreuve. Ex collection : F. H. (Lugt 3373).

152



*Jean Baptiste PERRONNEAU*

- 153 **Saint Jean Baptiste**, planche 3 d'une suite de 12 académies. Eau-forte d'après Charles Natoire, 275 × 185, bonnes marges (Le B. 4), belle épreuve. Ex collection : *F. H.* (L. 3373).
- 154 **Académie d'homme assis, tenant une tablette**, planche 10 d'une suite de 12 académies. Eau-forte d'après Carle van Loo, 185 × 275, filet de marge (Le B. 11), belle épreuve.
- 155 **La Terre**, planche en pendant de *L'Air*. Eau-forte et burin d'après Charles Natoire, 330 × 410, coupé à la limite de la marque du cuivre (Le B. 16), belle épreuve, plis dans l'angle supérieur gauche. Filigrane : Armoiries (difficiles à identifier). Ex collection : *F. H.* (L. 3373).

Jean-Bernard RESTOUT, le fils  
Paris 1732 – 1797

- 156 **La femme au turban**, 1764.  
Eau-forte, 136 × 90, coupé à l'intérieur de la marque du cuivre (de Baudicour 2, Le Blanc 4), belle épreuve.  
Ex collection : *F. H.* (Lugt 3373).



156

- 157 **Le turc et le vieillard**, 1764. Eau-forte, 136 × 94, bonnes marges (de B. 3, Le B. 5), belle épreuve, amincissures et petits manques le long du bord droit. Ex collection : *F. H.* (L. 3373).

René-Michel SLODTZ  
dit Michel-Ange SLODTZ  
Paris 1705 – 1761

- 158 **Études de têtes et de figures drapées.** Eau-forte, 174 × 118, filet de marge (P. de Baudicour 1), belle et rare épreuve de la seule estampe du sculpteur, avec la signature gravée *M. A. Slodtz F.*, légers plis visibles au verso et dans l'angle supérieur droit. Ex collection : *F. H.* (Lugt 3373).



158

Jean-Georges WILLE  
Giessen 1715 – Paris 1808

- 159 **Maurice de Saxe, duc de Curlande et de Semigallie, maréchal de France,** 1745. Burin d'après Hyacinthe Rigaud, 465 × 340, filet de marge (Le Blanc 64 ii/ii), belle épreuve de l'état définitif, avec la lettre, déchirure et petit trou dans le bord gauche. Filigrane : Aigle (Heawood 1312). Ex collection : *R. de Perthuis* (Lugt 4237).

74

- 160 **Louis XV (*Ludovicus Victor et Pacator*)**, 1748. Burin d'après un buste sculpté par Jean-Baptiste Lemoyne, 452 × 327, coupé à la limite de la composition sur trois côtés, coupé sous la première ligne de l'adresse de l'auteur en bas (Le B. 105 ii/iii, Firmin Didot 2428), belle épreuve du deuxième état (sur 3), avant le nom de Heilmann sous celui de Lemoyne. Ex collection : R. de Perthuis (L. 4237).
- 161 **Charles Louis Auguste Fouquet de Belle-Isle, maréchal de France**, 1743. Burin d'après Hyacinthe Rigaud, 488 × 343, grandes marges (Le B. 120 ii/iii, F. D. 2426), belle épreuve du deuxième état (sur 3), avant les armoiries. Ex collection : R. de Perthuis (L. 4237).



161

- 162 **Louis Phélypeaux, comte de Saint-Florentin**, 1751. Burin d'après un portrait peint par Louis Tocqué en 1749, 495 × 355, coupé à la limite de la marque du cuivre (Le B. 124 iv/iv), belle épreuve de l'état définitif, trace de pli dans l'angle supérieur droit. Ex collection : R. de Perthuis (L. 4237).
- 163 **Jean de Boullongne, contrôleur général des Finances**, 1718. Burin d'après Hyacinthe Rigaud, 452 × 340, coupé à la limite de la marque du cuivre (Le B. 126 iii/iii), belle épreuve de l'état définitif, petite déchirure restaurée en marge inférieure. Filigrane : *T. Dupuy // Auvergne 1742* (H. 3306). Ex collections : R. de Perthuis (L. 4237) et *AHR* (L. non décrit).



164

- 164 **Jean-Baptiste Massé, peintre et graveur français, 1755.** Eau-forte et burin d'après Louis Tocqué en 1734, grandes marges (Le B. 130 iii/iii, F. D. 2438), belle épreuve de l'état définitif, avec l'adresse du graveur, très légères taches en marge.

Massé tient en main une estampe gravé par Charles-Nicolas Cochin d'après un de ses dessins destiné à *La Grande Gallerie de Versailles* publiée en 1752.

- 165 **François Quesnay, médecin, 1747.** Burin d'après Jean Chevalier, 510 × 387, grandes marges (Le B. 138 ii/ii), belle épreuve de l'état définitif. Filigrane : *Auvergne* (difficile à préciser). Ex collection : R. de Perthuis (L. 4237).



165

- 166 **Charles, prince de Galles, 1748.** Burin d'après Louis Tocqué, 462 × 335, grandes marges (Le B. 148 ii/ii) très belle épreuve de l'état définitif, infimes taches en marge. Ex collection : R. de Perthuis (L. 4237).

# ESTAMPES

DES XIX<sup>e</sup> ET XX<sup>e</sup> SIÈCLES

Louis Robert **ANTRAL**  
Châlons-sur-Marne 1895 – Paris 1939

- 167 **Le Marais.** Eau-forte, 42 × 170, marges 142 × 242, belle épreuve sur vélin fort, signée et numérotée 7/20. Ex collection : *F. H.* (Lugt 3373).



167

- 168 **Village de pêcheurs en Bretagne.** Eau-forte, 180 × 235, marges 310 × 445, belle épreuve sur vélin crème, timbrée de la signature et numérotée 44/60, infimes piqûres en marges. Ex collection : *F. H.* (L. 3373).

George **AURIOL**  
Beauvais 1863 – Paris 1938

- 169 **Menu pour *Les Cent Bibliophiles*.** Lithographie en couleur, 218 × 140, marges 270 × 185 (Leroy-Crèvecoeur 407), belle épreuve sur vélin de Rives.

Adolphe **BEAUFRÈRE**  
Quimperlé 1876 – Larmor 1960

- 170 **Loge Telgruc,** 1923. Eau-forte et pointe sèche, 155 × 185, marges 225 × 250 (Morane 23-05), belle épreuve sur vergé, signée et numérotée 19/40, d'un tirage total annoncé à 40 ou 50 épreuves. Cachet sec : *Ed. Sagot // Editeur // Paris* (L. 2254).

- 171 **Dans la baie du Morbihan**, 1920. Eau-forte et pointe sèche, 60 × 182, marges 160 × 251 (M. 20-05), belle épreuve sur vergé fin, signée et numérotée 10/30, d'un tirage total annoncé à 50 épreuves. Cachet sec : *Ed. Sagot // Editeur // Paris* (Lugt 2254).



171

- 171<sup>bis</sup> **Loge Telgruc**, 1923. Eau-forte et pointe sèche, 155 × 185, marges 225 × 250 (M. 23-05), belle épreuve sur vergé, signée et numérotée 19/40, d'un tirage total annoncé à 40 ou 50 épreuves. Cachet sec : *Ed. Sagot // Editeur // Paris* (L. 2254).
- 172 **Campagne de Bergues**, 1923. Eau-forte et pointe sèche, 100 × 195, marges 150 × 250 (M. 23-21 i/ii), belle épreuve sur vélin, du premier état (sur 2), avant le monogramme gravé en bas au centre, signée et numérotée 13/40, d'un tirage total annoncé à 40 épreuves. Cachet sec : *Ed. Sagot // Editeur // Paris* (L. 2254).
- 173 **La chapelle de la rivière, Notre-Dame de la Pitié**, 1925. Eau-forte et pointe sèche, 175 × 218, marges 220 × 265 (M. 25-05), belle épreuve sur vélin, signée et numérotée 10/40, d'un tirage total annoncé à 40 épreuves. Cachet sec : *Ed. Sagot // Editeur // Paris* (L. 2254).
- 174 **Le hameau devant la baie**, 1927. Eau-forte et pointe sèche, 135 × 165, marges 176 × 220 (M. 27-06), belle épreuve sur vergé, signée et numérotée 15/50, d'un tirage total annoncé à 50 épreuves. Cachet sec : *Ed. Sagot // Editeur // Paris* (L. 2254).

*Adolphe* **BEAUFRÈRE**

- 175 **Le port d'Antibes, le soir**, 1928. Eau-forte et pointe sèche, 152 × 185, marges 220 × 252 (M. 28-23), belle épreuve sur vergé, signée et numérotée 10/55, d'un tirage total annoncé à 55 épreuves. Cachet sec : *Ed. Sagot // Editeur // Paris* (L. 2254).



175

**Eugène BÉJOT**  
Paris 1867 – 1931

- 176 **Le pont de Solférino**, première planche, 1892. Eau-forte sur zinc, 348 × 248, marges 315 × 450 (Laran 31), belle épreuve sur vélin crème, de l'état unique, trace du passe-partout. Au verso cachet de l'atelier de l'artiste (Lugt 225c).



176

Eugène BÉJOT

- 177 **Le port Saint-Bernard**, 1913. Eau-forte, 211 × 226, marges 285 × 338 (L. 309 iv/iv), belle épreuve sur vergé filigrané *Eug. Béjot*, de l'état définitif, signée, tirée à 60 épreuves. Au verso cachet de l'atelier de l'artiste (L. 225c).



178

Armand BERTON  
Paris 1854 – 1917

- 178 **L'homme souriant, portrait de l'artiste (?)**, 1904. Pointe sèche, 200 × 130, marges 300 × 215 (I. B. N. F. 18, Lapparent 32), belle épreuve sur vergé crème, signée et dédiée à mon... A *Vever*, quelques salissures en marge.

Félix BRACQUEMOND

Paris 1833 – 1914

- 179 **Perdrix**, 1853. Eau-forte, 265 × 328, marges 345 × 520 (Béraldi 112, I. B. N. F. 38, Bouillon Ac 3 iv/iv), belle épreuve sur vergé, de l'état définitif, avec le titre à la pointe mais sans l'adresse de Delâtre, déchirure restaurée en marge inférieure.
- 180 **Le corbeau**, 1854. Eau-forte, 230 × 183, marges 310 × 235 (B. 115, I. B. N. F. 48, Bouillon Ac 6 v/vi), belle épreuve sur chine appliqué, du cinquième état (sur 6), publiée dans *L'Artiste* en 1859, petit pli dans l'angle inférieur droit, petites salissures.





181

181 **Les taupes**, 1854. Eau-forte, 270 × 220, marges 510 × 320 (B. 134, I. B. N. F. 50, Bouillon Ac 7 iv/vii), très belle épreuve sur vélin, du quatrième état (sur 7), avant l'adresse de Pieron.

182 **L'inconnu**, 1862. Eau-forte, 138 × 276, marges 350 × 533 (B. 174 iii/iii, I. B. N. F. 158), très belle épreuve sur vergé crème, de l'état définitif, publiée par Cadart et Chevalier. Timbre sec : *Cadart et Chevalier Editeurs* (Lugt 424).

183 **La scierie du Bas Meudon**, 1868. Eau-forte, 160 × 248, marges 192 × 280 (B. 188 i/iv, I. B. N. F. 220), belle épreuve sur vergé ancien, du premier état (sur 4), avant les ombres sur le toit de la scierie de gauche et avant le monogramme, très légères piqûres.

184 **La terrasse de la villa Brancas à Sèvres (Marie Bracquemond en train de peindre)**, 1876. Eau-forte, 255 × 357, marges 280 × 380 (B. 215 vii/viii, I. B. N. F. 377), belle épreuve sur vergé, du septième état (sur 8), avant la lettre et la publication dans *L'Art* (Sanchez Seydoux 1878-10), petite bande de papier le long du bord supérieur.



184

Félix BRACQUEMOND

- 185 **Vue du pont des Saints-Pères**, 1877. Eau-forte, 197 × 250, marges 280 × 435 (B. 217 iv/iv, I. B. N. F. 378), belle épreuve sur vergé crème, de l'état définitif, publiée dans *L'Art*.



186

- 186 **Les hirondelles**, 1883. Eau-forte, 330 × 280, marges 430 × 360 (B. 225, I. B. N. F. 393), très belle et rare épreuve d'état, sur vergé d'Arches, avant le monogramme et avant la lettre, légèrement jaunie, publiée en 1887, en état définitif, dans la suite *Six eaux-fortes* (en fait cinq eaux-fortes et une lithographie). Ex collection : A. M. (Lugt 148a, marque non identifiée).

- 187 **Le pont Alexandre XIII, souvenir de l'exposition de 1900**. Eau-forte, 305 × 225, marges 335 × 245 (B. non décrit, I. B. N. F. 472), très belle épreuve sur vergé fin, signée à la plume et annotée épreuve de Vernant, traces de colle le long du bord supérieur.



187

Auguste BROUET

Paris 1872 – 1941

- 188 **L'antiquaire.** Eau-forte, 133 × 87, marges 130 × 210 (Boutitie 69 i/iii), belle épreuve sur vergé ancien, du premier état (sur 3), avant réduction du cuivre pour la carte-adresse de Delâtre et ensuite pour F. Grégoire, signée, d'un tirage à 25 épreuves en cet état.



188

- 189 **Danseuse au portant.** Aquatinte, 150 × 115, marges 245 × 175 (B. 118), belle épreuve sur vergé ancien, d'un tirage à 75 épreuves plus 10 épreuves d'artistes, restes de collant au verso.



190

- 190 **Danseuse debout.** Aquatinte, 150 × 85, marges 225 × 178 (B. 119), belle épreuve sur vergé ancien bleuté, signée, d'un tirage à 75 épreuves plus 10 épreuves d'artiste, légères piqûres, restes de collant au verso.

- 191 **La ballerine.** Eau-forte, 185 × 126, marges 228 × 177 (B. 120), belle épreuve sur vergé ancien bleuté, signée, d'un tirage à 75 épreuves plus 10 épreuves d'artiste, restes de collant au verso.

Auguste BROUET

- 192 **L'habilleuse.** Gravure à la roulette, 148 × 200, marges 224 × 351 (B. 121), belle épreuve sur vergé ancien bleuté, signée, d'un tirage à 75 épreuves plus 10 épreuves d'artiste, très légères piqûres, marge inférieure irrégulière, restes de collant au verso.



192

- 193 **Le maquillage.** Aquatinte, 140 × 91, marges 220 × 176 (B. 122), belle épreuve sur vergé ancien verdâtre avec annotations anciennes, signée et numérotée 9/10, d'un tirage à 10 épreuves sur ce papier, 25 épreuves sur papier crème et 40 épreuves en couleur pour un menu des *Amis des Livres*, petite salissure en marge, restes de collant au verso.
- 194 **Saint-Malo, chantier de construction.** Eau-forte, 198 × 258, marges 278 × 373 (B. non décrit), belle épreuve sur vélin crème, du premier état, signée, annotée et numérotée 1<sup>er</sup> état 4/15. Cachet sec de l'artiste (Lugt 400b) et cachet sec du *Cercle librairie estampes HHZ* (L. non décrit).

Émile-Auguste-Charles DURAN dit CAROLUS-DURAN

Lille 1838 – Paris 1917

- 195 **Croquis à la campagne,** 1877. Pointe sèche, 238 × 160, marges 355 × 230 (I. B. N. F. 4 ?/2), belle épreuve sur japon vergé, d'un état non déterminé (sur 2), publiée par Cadart dans *L'Illustration Nouvelle* en 1877. Ex collection : F. H. (Lugt 3373).



196

- 196 **Portrait de Madame Carolus-Duran**, 1877. Eau-forte et pointe sèche, 117 × 80, marges 236 × 150 (I. B. N. F. 6), belle épreuve sur vergé, publiée dans *Les Lettres et les Arts* (n° 11, 16<sup>ème</sup> livre), traces de colle dans les angles au verso. Ex collection : *F. H.* (L. 3373).

Jean Baptiste Camille **COROT**  
Paris 1796 – 1875

- 197 **Ville-d'Avray : l'étang au batelier**, 1862. Eau-forte, 80 × 130, marges 115 × 175 (Delteil 3 ii/iii), belle épreuve sur chine appliqué, du deuxième état (sur 3), avant le trait échappé sur le ciel, jaunie, traces de colle au verso. Ex collection : *F. H.* (Lugt 3373).



197

Charles COTTET  
Le Puy 1863 – Paris 1925

- 198 **Bretonnes sur le quai**, 1894. Lithographie, 150 × 210, marges 160 × 250 (Morane 1), belle épreuve sur simili japon, publiée dans le numéro 36 de la *Revue blanche* (octobre 1894), légèrement jaunie. Ex collection : F. H. (Lugt 3373).
- 199 **L'enterrement en Bretagne ou Femmes autour d'un cercueil**, 1897. Lithographie en couleur, 330 × 490, marges 418 × 570 (I. B. N. F. 2, M. 4), belle épreuve sur japon, signée en bas à droite, d'un tirage à 100 épreuves pour l'*Album d'estampes originales de la galerie Vollard* (numéro 2), 1897. Ex collection : F. H. (L. 3373).



199

- 200 **Vieille femme d'Ouessant**, 1922. Pointe sèche et aquatinte, 117 × 129, marges 305 × 219 (M. 50 ii/ii), belle épreuve sur vergé crème, de l'état définitif, d'un tirage à nombre pour la *Revue d'Art ancien et moderne* (tome XLI, janvier-mai 1922), illustrant l'article de Léonce Bénédite intitulé « Sur une gravure de Charles Cottet ».
- 201 **Bretonne en cape de deuil**. Eau-forte, 128 × 128, marges 267 × 187 (M. 57), belle épreuve sur chine appliqué, d'un tirage à nombre, publiée dans *La Gazette des Beaux-Arts*, août 1911, p. 110, illustrant l'article de Jean Chantavoine sur Charles Cottet. Ex collection : F. H. (L. 3373).

- 202 **Ouessantine en cape de deuil.**  
Lithographie en noir, 265 × 200, marges 322 × 242 (M. 5),  
belle épreuve sur chine, numérotée 1/20, plis de tirage allant  
de l'angle inférieur droit vers le  
centre du sujet, petits manques  
le long des bords, amincissures.



202

- 203 **Bergerie en Islande, 1907.** Eau-forte, 122 × 325, marges 138 × 340 (M. 64),  
belle épreuve sur papier fort de couleur bis, signée, marges irrégulières.



203

Charles-François **DAUBIGNY**  
Paris 1817 – 1878

- 204 **Londée, 1851 ?** Eau-forte, 195 × 258, marges 280 × 420 (Delteil 85 v/vii),  
belle épreuve sur chine appliqué, du cinquième état (sur 7), avant l'adresse  
de Quentin. Ex collection : *F. H.* (Lugt 3373).

*Charles-François DAUBIGNY*

- 205 **Plage de Villerville.** Eau-forte, 124 × 215, marges 250 × 345 (D. 88 iii/v), belle épreuve sur chine appliqué, du troisième état (sur 5), avant la lettre et avant suppression de l'adresse de Beillet.
- 206 **Le berger et la bergère,** 1874. Eau-forte, 280 × 217, marges 330 × 243 (D. 122 iii/viii), belle épreuve sur japon, du troisième état (sur 8), avant la lettre et avant une remarque dans la marge inférieure. Ex collection : *F. H.* (L. 3373).
- 207 **La Seine à Port-Maurin (Eure),** 1876. Eau-forte, 150 × 250, marges 260 × 350 (D. 125 i/iii), belle épreuve sur japon pelure vergé, du premier état (sur 3), avant la lettre mais avec la date. Ex collection : *F. H.* (L. 3373).



207

- 208 **Clair de lune à Valmondois,** 1877. Eau-forte, 173 × 240, marges 265 × 385 (D. 127 ii/iv), belle épreuve sur japon vergé mince, du deuxième état (sur 4), avec la signature et la date mais avant la lettre. Ex collection : *F. H.* (L. 3373).



208



Honoré DAUMIER  
Marseille 1808 – Valmondois 1879

- 209 *La visite à la nourrice*, planche 60 de la suite intitulée *Les Beaux Jours de la vie*, 1845. Lithographie, 290 × 230, marges 320 × 250 (Delteil 1148 ii/ii), très belle épreuve sur blanc, de l'état définitif, infimes salissures le long du bord inférieur.
- 210 *Allons, papa, faut encore sauter trente-deux tours !...*, planche 10 de la suite intitulée *Les Papas*, 1847. Lithographie, 290 × 225, marges 350 × 260 (D. 1577 ii/ii), très belle épreuve sur blanc, de l'état définitif.

- 211 *Oh ! papa, papa... v'la un beau polichinelle...*, planche 3 de la suite intitulée *Enfantillages*, 1851. Lithographie, 250 × 210, marges 350 × 270 (D. 2194 i/ii), très belle et rare épreuve sur blanc, du premier état (sur 2), avant la lettre, quelque piqûres en marge. Ex collections : H.-M. Petiet (Lugt 5031), René Gaston-Dreyfus (L. non cité).



211

- 212 *C'est bête d'avoir, en hiver, des enfants si beaux que ça !...*, planche 4 de la suite intitulée *Enfantillages*, 1851. Lithographie, 280 × 225, marges 340 × 260 (D. 2195 ii/ii), belle épreuve sur blanc, de l'état définitif, légère trace de passe-partout, quelques piqûres.

Eugène DELACROIX  
Charenton-Saint-Maurice 1798 – Paris 1863

- 213 *Un seigneur du temps de François Ier*, 1833. Eau-forte, 180 × 134, marges 490 × 315 (D. 16 iii/v), belle épreuve sur vergé d'Arches, du troisième état (sur 5), avant que l'adresse de Delâtre n'ait été remplacée par celle de Fatout, très légères piqûres en marge, jaunies le long du bord supérieur.

Eugène DELACROIX

- 214 **Madame Frédéric Villot**, 1833. Eau-forte, 86 × 83, marges 250 × 150 (Delteil 13 ii/ii), belle épreuve sur japon fin, de l'état définitif, infime tache en marge. Ex collection : *F. H.* (Lugt 3373).  
Madame Villot, épouse de Frédéric Villot, conservateur au musée du Louvre, fit un portrait de Delacroix en costume arabe.



214

- 215 **Un forgeron**, 1833. Eau-forte et aquatinte, 224 × 163, marges 440 × 298 (D. 19 v/vi), belle épreuve sur vergé, du cinquième état (sur 6), avant que l'adresse de Cadart n'ait été remplacée par celle de Fatout, piqûres en marge ; publiée par Cadart et Luquet, cachet le long du bord inférieur (L. 424), dans le 5<sup>ème</sup> album de la Société des aquafortistes en 1867, n° 290. Curieusement, la marque de collection de Christian Josi (L. 2925bis) semble avoir été apposée (au crayon noir) postérieurement à la mort de Josi (1765-1828).
- 216 **Le caïd Mohamed-Ben-Abou (Chef Maure à Meknez)**, 1833. Eau-forte, 150 × 214, marges 200 × 285 (D. 22 ii/ii), belle épreuve sur vergé, de l'état définitif, publiée dans *Les Artistes contemporains*. Ex collection : *F. H.* (L. 3373).

Eugène DELACROIX

- 217 *Arabes d'Oran*, 1833. Eau-forte et roulette, 173 × 215, marges 292 × 417 (D. 20 iii/viii), très belle épreuve sur vergé crème, du troisième état (sur 8), avec ce titre en capitales et l'adresse de Delâtre mais avant la disparation de la lettre et le changement d'adresse.



217

- 218 *Lionne déchirant la poitrine d'un arabe*, 1849. Vernis mou, 212 × 282, marges 240 × 320 (D. 25 ii/iii), belle épreuve tirée en sanguine sur vélin, du deuxième état (sur 3), avant suppression de la mention *L'Artiste* en haut au centre (peu lisible sur cette épreuve). Ex collection : *F. H.* (L. 3373).



218

Eugène DELACROIX

- 219 **Cheval sauvage ou cheval effrayé sortant de l'eau**, 1828. Lithographie, 270 × 255, marges 360 × 275 (D. 78 ii/ii), belle épreuve sur vélin, de l'état définitif, publiée dans *L'Artiste*. Ex collection : F. H. (L. 3373).

Henri FANTIN-LATOURE  
Grenoble 1836 – Buré 1904



- 220 **Les brodeuses**, troisième planche, 1898. Lithographie, 165 × 211, marges 215 × 272 (Hédiard 143), belle épreuve sur chine appliqué, publiée pour *L'Estampe et l'Affiche*, le 15 mars 1898, légèrement jaunie le long des bords.

220

- 221 **Eau dormante**, 1903. Lithographie, 138 × 222, marges 290 × 440 (H. 173 ii/ii), belle épreuve sur japon, de l'état définitif, après suppression de la signature et de la lettre, signée, publiée par Duchâtel et imprimée par Minot pour l'*Album des artistes lithographes*.



221

*Henri FANTIN-LATOURE*

- 222 **Baigneuses, groupe de six femmes s'essuyant.** Lithographie, 170 × 188, marges 235 × 300 (H. 184 ii/ii), belle et rare épreuve sur japon pelure, de l'état définitif, d'un tirage à 5 épreuves d'essai avec la signature et à 12 épreuves de l'état définitif. Ex collection : *F H.* (Lugt 3373).
- 223 **La Renommée.** Lithographie, 198 × 118, marges 285 × 205 (H. 185), belle et rare épreuve sur japon pelure, d'un tirage à six épreuves, petit manque dans l'angle supérieur gauche. Ex collection : *F H.* (L. 3373).
- 224 **Le réveil, 1906.** Lithographie, 178 × 254, marges 250 × 315 (H. 190), belle épreuve sur japon pelure, d'un tirage à 5 épreuves d'essai et à 25 épreuves pour l'édition de luxe de l'ouvrage de Léonce Bénédite en 1906, petit point de colle près de la signature imprimée. Ex collection : *F H.* (L. 3373).

Norbert GOENEUTTE

Paris 1854 – Auvers-sur-Oise 1894

- 225 **Henri Guérard consultant un carton d'estampes, 1876.** Eau-forte, 161 × 110, marges 310 × 220 (D. 82 i/ii), belle épreuve sur vergé crème, du premier état (sur 2), avant les travaux à la roulette dans le haut de la planche, petits plis le long de la marge supérieure.

- 226 **La petite jetée, Le Havre, avant 1888.** Eau-forte, pointe sèche et roulette, 121 × 82, marges 355 × 265 (Duvivier 54), très belle épreuve sur vergé crème. Timbre rouge de l'artiste (Lugt 1182).

- 227 **Dinan, les échoppes de la rue de Jerzual ou Dinan, les chantiers, 1892.** Pointe sèche et eau-forte, 217 × 278, marges 370 × 560 (D. 146, non reproduit), belle épreuve sur vergé crème, taches blanches dans les marges. Timbre rouge de l'artiste (L. 1182).



226

Norbert **GOENEUTTE**

- 228 **Rotterdam, moulins**, 1891. Eau-forte, 197 × 322, marges 360 × 560 (D. non décrit, ne correspond à aucune des trois planches 152-153-154, le format correspond à D. 154 mais on ne voit pas le fleuve, en revanche l'âne n'est pas signalé), belle épreuve sur vergé crème, taches blanches dans les marges. Timbre rouge de l'artiste (L. 1182).
- 229 **Venise. Construction de bateaux**, 1890. Eau-forte et pointe sèche, 198 × 277, marges 212 × 280 (D. 168), belle épreuve sur vergé crème, signée et titrée. Timbre rouge de l'artiste (L. 1182).



229

Édouard **GOERG**  
Sydney (Australie) 1893 –  
Callian (Var) 1969

- 230 **La danseuse**, 1925. Eau-forte, 137 × 100, marges 325 × 245 (I. B. N. F. 62), belle épreuve sur vélin de Rives.
- 231 **La java**, 1930. Eau-forte, 180 × 127, marges 368 × 245 (I. B. N. F. 107), belle épreuve d'artiste sur vélin, signée, titrée, annotée *ep d'artiste* et numérotée 4/4.



231

Édouard GOERG

- 232 *L'opéra*. Eau-forte, 100 × 136, marges 209 × 275 (I. B. N. F. non décrit), belle épreuve d'artiste sur vélin, signée, titrée, annotée *ep d'artiste* et numérotée 4/5.

Francisco GOYA Y LUCIENTES  
Fuente de Todos 1746 – Bordeaux 1828

Planches de la suite *Los Caprichos* (*Les Caprices*), 1799. Eau-forte, aquarelle et pointe sèche, belles épreuves de la deuxième édition publiée par la chalcographie de l'Académie royale de Madrid en 1833 (selon Glendinning) ou 1855 (selon Delteil).

- 233 *Que se la llevaron!* (*Et ils l'enlevèrent*), 215 × 150, marges 315 × 220 (Delteil 45, Harris 43).



233

- 234 *Tantalo* (*Tantale*), 205 × 150, marges 315 × 220 (D. 46, H. 44).
- 235 *El amor y la muerte* (*L'amour et la mort*), 215 × 150, marges 320 × 215 (D. 47, H. 45).

236 *Todos caerán (Tous tomberont)*, 215 × 145, marges 315 × 215 (D. 56, H. 54).

237 *Sopla (Souffle)*, 210 × 150, marges 315 × 220 (D. 106, H. 104).



237

Roger GRILLON  
Poitiers 1881 – Maule 1938

238 **Groupe de six baigneuses nues.** Bois gravé en réserve du trait sur fond de couleur brique, 188 × 268, marges 270 × 285, belle épreuve d'état, sur japon pelure collé aux quatre angles, signée et annotée état.



238



Roger GRILLON

- 239 **Trois baigneuses nues au pied d'un arbre.** Bois gravé, 250 × 168, marges 325 × 220, belle épreuve sur japon pelure, signée et annotée état. Timbre rouge de l'artiste (Lugt 4403).
- 240 **Village au loin apparaissant entre deux arbres.** Bois gravé, 116 × 87, marges 240 × 165, belle épreuve sur japon pelure collé aux quatre angles, signée et annotée *de 1 à 10 // epr n° 7*. Timbre rouge de l'artiste (L. 4403).
- 241 **Paysage aux grands arbres.** Bois gravé, 85 × 90, marges 115 × 180, belle épreuve sur japon pelure collé aux quatre angles, non signée mais annotée *de 1 à 10 // ep n° 9*. Timbre rouge de l'artiste (L. 4403).
- 242 **Église aux deux cyprès.** Bois gravé, 85 × 105, marges 135 × 150, belle épreuve sur japon pelure collé aux quatre angles, signée et annotée *epr. d'artiste*. Timbre rouge de l'artiste (L. 4403).
- 243 **Trois baigneuses nues allongées sous des arbres, un village au lointain.** Bois gravé, 200 × 162, marges 325 × 240, belle épreuve sur japon pelure collé aux quatre angles, signée et annotée *de 1 à 10 // epr n° 7*. Timbre rouge de l'artiste (L. 4403).



Henri HARPIGNIES  
Valenciennes 1819 – Saint-Privé 1916

- 244 **Un fourré**, planche 2 de la suite intitulée *Essais de gravure à l'eau-forte par Henry Harpignies* (1849), 1848. Eau-forte, 150 × 110, coupé à l'intérieur de la marque du cuivre (Béraldi 2, I. B. N. F. 2-2), belle épreuve sur chine appliqué. Ex collection : F. H. (Lugt 3373).



244

- 245 **Paysage avec quelques arbres et trois figures**, vers 1849. Eau-forte, 132 × 205, marges 185 × 285 (B. 17, I. B. N. F. 4), belle épreuve sur chine appliqué, publiée dans la *Revue de Belgique*, pli de tirage dans les marges. Ex collection : F. H. (L. 3373).

- 246 **Dessous de forêt**, 1850 (et non 1870). Eau-forte sur acier, 180 × 250, coupé à l'intérieur de la marque du cuivre (B. 23, I. B. N. F. 9), belle épreuve d'essai, tirée à l'effet, avec au verso un portrait lithographié de P. J. Laurent. Ex collection : F. H. (L. 3373).



246

Henri **HARPIGNIES**

- 247 **Le ruisseau**, 1850. Eau-forte, 85 × 92, marges 210 × 280 (B. non décrit, I. B. N. F. 13), belle épreuve sur chine appliqué, imprimée par Delâtre, publiée dans l'*Alliance des Arts*.
- 248 **Le chemin creux**, 1853. Eau-forte, 185 × 242, marges 223 × 290 (B. 30, I. B. N. F. 19), belle épreuve, sans la signature gravée, avec des essais de pointe en marge, annotée *Bon à tirer // Rose Maireau* (Rose Maireau, proche de Français et Harpignies, était elle-même graveuse). Ex collection : *F. H.* (L. 3373). L'estampe reproduit le premier tableau présenté par l'artiste au Salon, en 1853.



248

- 249 **Charrette devant une ferme dans l'Allier**, 1874. Eau-forte, 80 × 115, marges 170 × 270 (B. 33, I. B. N. F. 22), belle épreuve sur vergé, publiée dans le livre de Frédéric Henriet, *Le Paysagiste aux champs*, Paris, 1876. Ex collection : *F. H.* (L. 3373).
- 250 **Petit bouquet d'arbres près d'un lac**. Pointe sèche, 60 × 85, marges 210 × 300 (B. n. d., I. B. N. F. 28), belle épreuve sur vergé. Ex collection : Henri Delacroix (L. 3604) et *F. H.* (L. 3373). Cette estampe a été retirée en 1917 par Rose Maireau pour la *Gazette des Beaux-Arts*.

Kiyoshi HASEGAWA  
Yokohama 1891 – Paris 1980

- 251 **Anémones et fleurs des champs**, 1929. Pointe sèche, 250 × 210, marges 410 × 320 (catalogue 248), belle épreuve sur vélin de Rives, signée et numérotée 5/35, Édition du Nouvel Essor.



251



252

Jean-Émile LABOUREUR  
Nantes 1877 – Pénestin 1943

- 252 **Chez le pâtissier**, 1924. Burin, 143 × 116, marges 240 × 183 (S. Laboureur 278 ii/iii), belle épreuve sur vergé ancien, du deuxième état (sur 3), avant la lettre et la signature complète gravée, signée et numérotée 6/25, ligne au crayon dans la marge inférieure.

- 253 **Catherine aux yeux verts accusée d'avoir empoisonné sa maîtresse**, illustration pour l'ouvrage de Rémy de Gourmont, *Couleurs* (pl. 17, p. 117), 1926. Eau-forte, roulette et aquarelle en couleur, 133 × 94, marges 250 × 165 (S. L. 336), belle épreuve d'essai, signée et annotée *Essai*.
- 254 **Maisons briéronnes**, 1932. Eau-forte, 177 × 255, marges 270 × 313 (S. L. 446 iii/v), belle épreuve sur vélin, du troisième état (sur 5), avec les tailles sur la façade de la maison de droite et avant le monogramme, signée, d'un tirage à sept épreuves en cet état.



254

- 255 **Le pont de Fédrun**, 1932. Eau-forte, 247 × 327, marges 330 × 440 (S. L. 453 iii/iii), belle épreuve sur vergé, de l'état définitif, signée et numérotée 14/32, légère trace de passe-partout.
- 256 **Le vieux manoir**, 1935. Eau-forte et burin, 152 × 197, marges 260 × 330 (S. L. 503 ii/ii), belle épreuve sur papier bleu ancien, de l'état définitif, signée et numérotée 19/85. Filigrane : Femme nue assise.

Gaston de LATENAY  
Toulouse 1859 – Paris 1943

- 257 **Bord de mer aux grands arbustes agités par le vent**, vers 1910. Eau-forte, 295 × 385, marges 435 × 605 (I. B. N. F. 5-2), belle épreuve sur vergé crème, annotée au crayon en bas à gauche *1<sup>er</sup> état*.



257

- 258 **Vue de l'Escaut (environs d'Anvers)**, 1913. Eau-forte, 158 × 237, marges 245 × 320 (I. B. N. F. 7), belle épreuve sur vélin crème.



259

- 259 **Le vaisseau fantôme**.  
Eau-forte, 185 × 175,  
marges 220 × 305 (I. B.  
N. F. non décrit), belle  
épreuve sur vergé crème,  
signée, titrée et numé-  
rotée 4/50, pli vertical dans  
la marge gauche, restes  
de collants au verso.

*Gaston de LATENAY*

- 260 **Montreuil-sur-Mer : un sentier bordé d'arbres menant vers un village.** Eau-forte, 118 × 162, marges 215 × 305 (I. B. N. F. n. d.), belle épreuve sur vergé d'Arches crème, signée, numérotée 3/50 et annotée *montreuil<sup>s</sup>/mer*.
- 261 **Une foule de barques et de voiliers de pêche à l'entrée d'un port.** Eau-forte, 200 × 240, marges 270 × 375 (I. B. N. F. n. d.), belle épreuve sur vergé d'Arches crème.

Aristide MAILLOL

Banyuls-sur-Mer 1861 – Perpignan 1944

Trois planches illustrant l'ouvrage de Virgile, intitulé *Les Églogues*, Leipzig, 1926 :

- 262 **Faune assis jouant de la flûte de Pan.** Bois gravé, 90 × 103, marges 115 × 165 (Guérin 18), belle épreuve d'essai sur papier vergé.



262

- 263 **Naiade chevauchant un dauphin.** Bois gravé, 66 × 78, marges 120 × 130 (G. 25), belle épreuve d'essai sur un papier de chanvre fabriqué spécialement à Monval pour cette édition.
- 264 **Deux nymphes.** Bois gravé, 110 × 85, marges 170 × 130 (G. 50), belle épreuve d'essai sur papier de chanvre.

Édouard MANET

Paris 1832 – 1883

- 265 **Le gamin**, 1862. Eau-forte, 205 × 147, marges 260 × 195 (G. 27 ii/ii, H. 31 ii/ii, McK. F. 4), belle épreuve sur vélin crème, de l'état définitif, publiée dans l'ouvrage de Théodore Duret, *Histoire d'Édouard Manet et de son œuvre*, 1902.
- 266 **Les gitanos**, 1862. Eau-forte, 316 × 237, marges 525 × 350 (Guérin 21 ii/ii, Harris 18 ii/ii, McKean Fisher 16), très belle épreuve sur vergé *Montgolfier*, de l'état définitif, du tout premier tirage, publié dans le premier fascicule de la *Société des Aquafortistes*, imprimé par Delâtre, avant que le timbre sec de *Cadart et Chevalier* (Lugt 3270) n'ait été remplacé par celui de *Cadart et Luquet* (L. 424).



266

- 267 **La femme à la mantille** ou **Fleur exotique**, 1868. Eau-forte et aquarelle, 175 × 117, marges 350 × 235 (G. 51 ii/ii, H. 57 ii/ii, McK. F. 46), belle épreuve sur vergé, de l'état définitif, publiée dans *Sonnets et Eaux-fortes*, ouvrage composé par Philippe Burty et édité par Alphonse Lemerre en 1869, d'un tirage à 350 exemplaires. Ex collection : F. H. (L. 3373).
- La planche accompagne le poème d'Armand Renaud intitulé *Fleur-exotique*.



Édouard MANET

- 268 **Odalisque**, vers 1875-1877. Eau-forte et aquatinte, 128 × 200, marges 160 × 245 (G. 64, H. 56, McK. F. non décrit), belle épreuve sur vergé, de l'état unique, publiée dans l'ouvrage d'Edmond Bazire, *Manet*, 1884, d'un tirage à 50 épreuves sur vergé et 50 épreuves sur japon. Ex collection : *F. H.* (L. 3373).



268

- 269 **La convalescente**. Eau-forte, 128 × 100, marges 240 × 158 (G. 65 iii/iii, H. 85 iii/iii, McK. F. n. d.), belle épreuve sur vergé, de l'état définitif, publiée dans l'ouvrage d'Edmond Bazire, *Manet*, 1884, d'un tirage à 50 épreuves sur vergé et 50 épreuves sur japon. Ex collection : *F. H.* (L. 3373).

Henri MANGUIN

Paris 1874 – Saint-Tropez 1949

- 270 **Paysage méditerranéen (baie de Saint-Tropez ?)**. Pointe sèche, 205 × 150, marges 280 × 250, belle épreuve sur vergé. Ex collection : *F. H.* (L. 3373).
- 271 **Vue sur le port**. Eau-forte, 125 × 175, marges 245 × 323, belle épreuve sur vélin, signée et numérotée 2/50. Ex collection : *F. H.* (L. 3373).

*Henri MANGUIN*

- 272 **Femme endormie (baie de Saint-Tropez)**. Pointe sèche, 112 × 195, marges 246 × 320, belle épreuve sur vélin, signée et numérotée 20/50. Ex collection : *F. H.* (Lugt 3373).



272

Jean Alexis MORIN, dit MORIN-JEAN  
Paris 1877 – Nantes 1940

- 273 **Les sardiniers, Quiberon**, 1920. Bois de fil gravé, 195 × 300, marges 280 × 350 (Morane 67), belle épreuve sur japon vergé mince, signée et numérotée 9/12.



273

- 274 **Saint Jean Baptiste en pied.** Bois gravé en couleur, rehaussé, 250 × 180, marges 400 × 290 (M. non décrit), belle épreuve sur japon vergé mince, signée et numérotée 16/100.

Louis Marcel MYR  
Buxy 1893 – ? 1964

- 275 **Les Pucés.** Pointe sèche, 160 × 245, marges 250 × 323, belle épreuve sur vélin, du cinquième état (sur probablement 5), signée, titrée et numérotée 47/75. Cachet sec : *Marcel Guiot Éditeur Paris* (Lugt non décrit). Ex collection : *P. V. Sanchez* (L. n. d.).

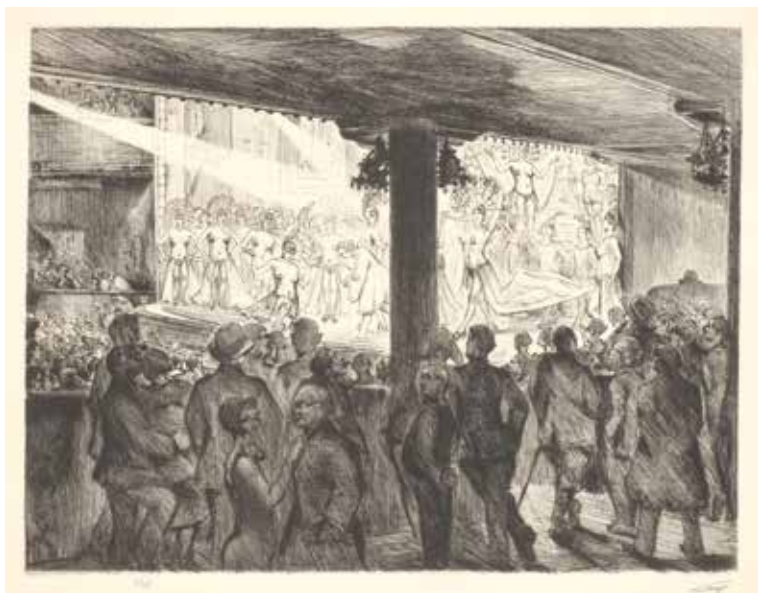
La comparaison avec des épreuves d'autres états nous permet de supposer qu'il s'agit ici du cinquième et probablement dernier état.



275

- 276 **Pointe du Raz.** Pointe sèche, 110 × 70, marges 320 × 245, belle épreuve sur vélin de Rives, ultérieure au quatrième état, signée et titrée. Cachet sec : *Marcel Guiot Éditeur Paris* (L. n. d.). Ex collection : *P. V. Sanchez* (L. n. d.) et signature *Pierre Sanchez*.
- 277 **Une rue la nuit à Douarnenez.** Pointe sèche, 158 × 70, marges 320 × 245, belle épreuve sur vélin de Rives, signée, titrée et numérotée 9/25. Cachet sec : *Marcel Guiot Éditeur Paris* (L. n. d.).

- 278 *Le casino*. Pointe sèche, 295 × 390, marges 380 × 495, belle épreuve sur vélin de Rives, signée, titrée et numérotée 75/75. Cachet sec : *Marcel Guiot Éditeur Paris* (L. n. d.). Ex collection : *P. V. Sanchez* (L. n. d.).



278

- 279 *Étude pour le clair de lune (Mont-Saint-Michel)*. Pointe sèche, 240 × 380, marges 320 × 500, belle épreuve sur vélin de Rives, signée, titrée et numérotée 5. Cachet sec : *Marcel Guiot Éditeur Paris* (L. n. d.). Ex collection : *P. V. Sanchez* (L. n. d.).
- 280 *Port de Douarnenez*. Pointe sèche, 295 × 395, marges 380 × 500, belle épreuve sur vélin de Rives, signée, titrée et numérotée 30/60. Cachet sec : *Marcel Guiot Éditeur Paris* (L. n. d.).

Jean Misceslas PESKÉ

Golta (Russie) ou Golovanievsk (Bohême) 1870 – Le Mans 1949

- 281 *Paysage au grand arbre*. Eau-forte et pointe sèche, 375 × 318, marges 410 × 340, belle épreuve sur vélin fort, signée, jaunie au verso.

Jean Misceslas **PESKÉ**

- 282 **Bateaux de pêche arrimés dans un port.** Lithographie, 265 × 365, marges 345 × 500, belle épreuve sur simili japon, signée. Ex collections : H.-M. Petiet (Lugt 5031), *F. H.* (L. 3373).



282

Camille **PISSARRO**

Saint-Thomas (Antilles danoises) 1830 – Paris 1903



283

- 283 **Faneuses d'Éragny, 1897.** Eau-forte, 205 × 105, marges 321 × 245 (Delteil 124 iii/iii), belle épreuve sur vélin, de l'état définitif, avec l'indication de quelques petits nuages et divers travaux sur le contour des figures, publiée dans l'ouvrage de Léon Roger-Milès, *Art et Nature*, Paris, 1897, traces de colle et épidermures le long de la marge gauche. Ex collection : *F. H.* (Lugt 3373).

Auguste Emmanuel POINTELIN  
Arbois (Jura) 1839 – Paris 1933

- 284 **Soir**, 1884. Lithographie, 180 × 320, marges 315 × 450, belle épreuve sur simili japon beige. Timbre de la Société des artistes lithographes français (Lugt 1754). Ex collection : *F. H.* (L. 3373).

Adolphe Martial POTÉMONT dit MARTIAL  
Paris 1828 – 1883

- 285 **La pluie, clairière de bois, tableau d'Antoine Chintreuil, encadré et entouré d'un saule à droite et d'un artiste au travail se reflétant dans l'eau en bas**, planche de la suite *La Vie et l'œuvre de Chintreuil*, chez Cadart, Paris, 1874 (quarante planches par différents graveurs). Eau-forte, 248 × 200, marges 440 × 275 (Béraldi non décrit), belle épreuve sur chine appliqué, avec la lettre effacée, annotation *Chintreuil* au crayon en marge. Ex collection : *F. H.* (Lugt 3373).



285

- 286 **Laveuses à Vallière (Creuse)**, 1880. Eau-forte, 218 × 260, marges 520 × 360 (B. n. d.), belle épreuve sur vergé, avant toute lettre, publiée dans *L'Eau-forte en 1880 (septième année)*, par la Veuve Cadart, Paris, 1880, quelques taches. Ex collection : *F. H.* (L. 3373).

*Adolphe Martial POTÉMONT dit MARTIAL*

- 287 *Allée de pommiers*. Eau-forte, 125 × 260, marges 300 × 380 (B. n. d.), belle épreuve sur vergé, imprimée par Cadart.

Henri RIVIÈRE

Paris 1864 – Sucy-en-Brie (Val-de-Marne) 1951

Ces planches appartiennent à un groupe de soixante-dix eaux-fortes exécutées en majorité sur zinc entre 1906 et 1916. L'artiste grava généralement en cinq états successifs et procéda ensuite au tirage définitif à vingt-cinq exemplaires. L'imprimeur est Eugène Delâtre (cf. catalogue de l'exposition *Henri Rivière. Entre impressionnisme et japonisme*, Paris, B. N. F., 2009, p. 116).

- 288 *Roc'h Losquet (Bréhat)*, 1907. Eau-forte en brun, 340 × 227, marges 435 × 305 (Toudouze non décrit, Fossier n. d.), belle épreuve sur vergé d'Arches, avec la date et le monogramme, située au verso.
- 289 *Belle-Île-en-Mer*, 1910. Eau-forte en brun, 280 × 410, marges 325 × 500 (T. n. d., F. n. d.), belle épreuve sur vergé, avec la date et le monogramme, située au verso, jaunie le long du bord gauche.



289

- 290 *Homme et quatre femmes au fléau (Tréboul)*, 1911. Eau-forte en brun, 222 × 350, marges 305 × 438 (T. n. d., F. 74), belle épreuve d'état sur vélin d'Arches, avant la date et avant le monogramme.

Armand **SEGUIN**  
Paris 1869 – Châteauneuf-du-Faou

- 291 **Les Bretonnes**, 1894. Bois gravé imprimé en brun, 220 × 186, marges 260 × 215 (Field, Strauss et Wagstaff 70 ii/ii), belle épreuve sur simili japon, de l'état définitif, publiée dans *L'Ymagier*, le 2 janvier 1895, pli vertical de brochage dans la marge gauche. Ex collection : *F. H.* (Lugt 3373).



291

Lucien **SIMON**  
Paris 1861 – 1945



292

- 292 **Quatre Bigoudènes au parapluie**. Pointe sèche, 395 × 330, marges 580 × 450, belle épreuve sur vélin fort. Ex collection : *F. H.* (Lugt 3373).





293

Henri de **WAROQUIER**  
Paris 1881 – 1970

- 293 **Rio Santa Barbara, Venise, 1925.** Eau-forte et pointe sèche, 248 × 180, marges 370 × 275 (Auberty 37 iii/iii), belle épreuve sur vélin, de l'état définitif, signée et numérotée 9/25.
- 294 **L'église Saint-Siméon, Venise, 1926.** Pointe sèche, 212 × 275, marges 340 × 450 (A. 39), belle épreuve sur vergé ancien, signée, titrée et numérotée 22/25. Ex collection : *F. H.* (Lugt 3373).

Philippe **ZILCKEN**  
La Haye 1857 – 1930

- 295 **Dordrecht.** Eau-forte, 148 × 119, marges 194 × 158 (A. Pit 155), belle épreuve sur chine collé aux quatre angles sur vélin, signée au crayon en bas à gauche, défaut de papier dans l'angle inférieur gauche. Ex collection : *F. H.* (Lugt 3373).

- 296 **Chaussée de Waterloo ; vieilles maisons sur un talus ; croquis d'horizon (Bruxelles).** Eau-forte, 196 × 298, marges 223 × 337 (P. 282, 283, 284), belle épreuve sur chine collé aux quatre angles sur vélin, réunissant les trois sujets, avant le découpage de la plaque de zinc, signée en bas de la marge gauche. Ex collection : *F. H.* (L. 3373).



295

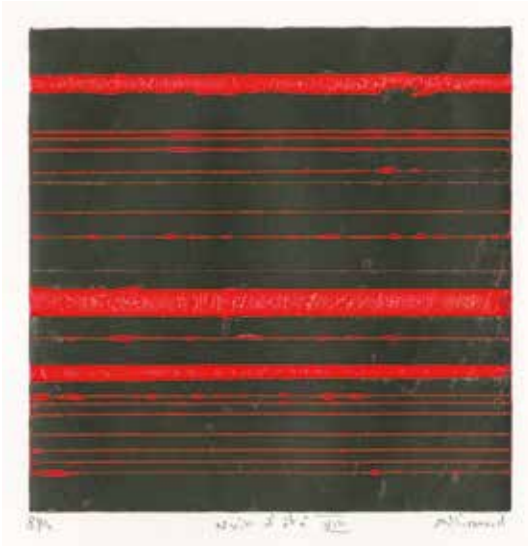
# ESTAMPES

DEPUIS 1950

Renaud ALLIRAND

Né à Antony en 1970

Vit et travaille à Ondreville-sur-Essonne

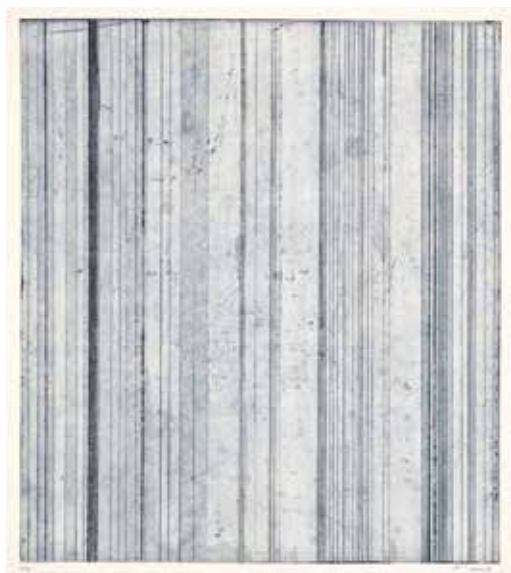


297 *Nuit d'été VIII* (composition en noir et rouge), 2016. Eau-forte sur zinc, 197 × 197, marges 380 × 485, belle épreuve sur vélin de Rives, au recto, signée, titrée et numérotée 8/14 ; au verso, annotée et datée (*suite des « Nuits d'été »*) // zinc 2016.

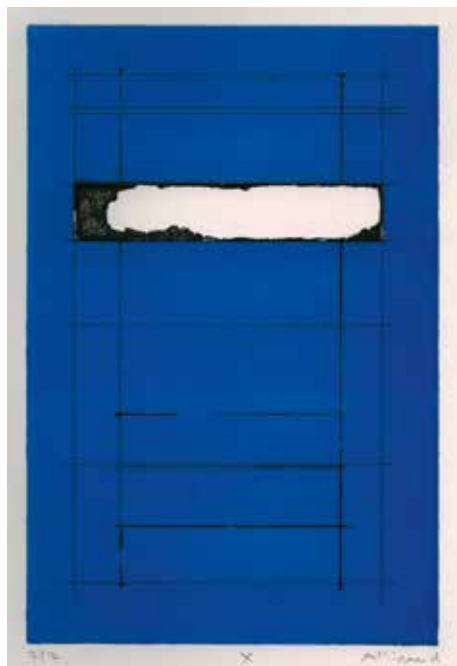
297

- 298 **Sans titre**, 2010. Eau-forte sur zinc, 345 × 247, marges 635 × 490, belle épreuve sur chine appliqué, au recto, signée, datée et numérotée 3/10, signée au verso.
- 299 **Sans titre (composition en bleu pâle et blanc)**, 2016. Monotype sur zinc, 145 × 95, marges 330 × 250, épreuve sur vélin de Rives, signée au recto ; au verso, annotée, signée et datée *monotype/zinc // Renaud Allirand // 2016*.
- 300 **Sans titre**, 2010. Eau-forte sur zinc, 345 × 247, marges 635 × 490, belle épreuve sur chine appliqué, au recto, signée, datée et numérotée 2/10 ; au verso, signée et annotée *eau-forte avec Chine collé sur zinc*.

- 301 *Sans titre* (composition en bleu-gris). Eau-forte sur zinc, 475 × 420, marges 660 × 500, belle épreuve sur vélin de Rives, au recto, signée et numérotée 1/5 ; au verso, annotée *zinc*.



301



303

- 302 *B XIII* (composition en noir et carmin). Eau-forte et aquatinte sur zinc, 146 × 98, marges 384 × 278, belle épreuve d'artiste, au recto, signée, titrée et numérotée *EA II/III* ; au verso, annotée *zinc*.
- 303 *X* (composition en bleu et noir avec une ouverture blanche). Eau-forte et aquatinte sur zinc, 300 × 197, marges 640 × 488, belle épreuve sur vélin de Rives, au recto, signée, titrée et numérotée 7/7 ; au verso, annotée *zinc*.



304

Karel APPEL

Amsterdam 1921 – Zurich 2006

- 304 **Animal**, 1970. Lithographie en cinq couleurs, 320 × 230, marges 355 × 250, belle épreuve d'artiste sur vélin fort, signée, datée 70 et annotée *ea*.

Hans ARP

Strasbourg 1887 – Locarno 1966

- 305 **Relief I (composition en noir sur fond gris-vert)**, une des deux planches publiées dans la revue *XX<sup>e</sup> siècle*, 4, 1954. Bois gravé, 190 × 152, marges 315 × 235 (Arntz 182), belle épreuve sur vélin beige, ni signée ni numérotée.
- 306 **Relief II (composition en noir sur fond gris-vert)**, une des deux planches publiées dans la revue *XX<sup>e</sup> siècle*, 4, 1954. Bois gravé, 202 × 152, marges 315 × 240 (A. 183), belle épreuve sur vélin beige, ni signée ni numérotée.

Emmanuelle AUSSEDAT

Née à Paris en 1956

Vit et travaille à Paris

- 307 **Clone (composition en noir, marron et ocre)**, 2005. Lithographie en couleur, 325 × 250, marges 380 × 330, belle épreuve sur vélin de Rives, signée, titrée et numérotée 8/15.

- 308 **Sans titre** (composition en noir, marron, beige et gris), 2005. Lithographie en couleur, 320 × 260, marges 380 × 320, belle épreuve sur vélin, signée et numérotée 3/12.



308

- 309 **Territoire** (composition en bleu, noir et deux tons de beige), 2010. Lithographie en couleur, 320 × 220, marges 450 × 295, belle épreuve sur vélin, signée, titrée et numérotée 11/15.



310

- 310 **La puerta** (composition en noir, bleu et marron). Lithographie en couleur, 310 × 235, marges 430 × 380, belle épreuve sur vélin, signée, titrée et numérotée 10/15.

*Emmanuelle AUSSEDAT*

- 311 *Désert brun 2* (composition en noir, bleu et marron). Lithographie en couleur, 195 × 195, marges 280 × 255, belle épreuve sur vélin, signée, titrée et numérotée 1/15.
- 312 *Petit étang 1* (composition en noir, vert et beige). Lithographie en couleur, 110 × 220, marges 190 × 300, belle épreuve sur vélin, signée, titrée et numérotée 1/10.

Julius BALTAZAR

Né à Paris en 1949

Vit et travaille à Paris, en Corse et au Canada



313

- 313 *Sans titre* (composition à dominante bordeaux et rose), 2016. Pointe sèche, outils et grattoir sur rhénalon, 317 × 237, marges 380 × 285, belle épreuve sur vélin de Rives, rehaussée au crayon arlequin, signée et numérotée 2/10.

- 314 *Sans titre* (composition à dominante verte), 2016. Pointe sèche, outils et grattoir sur rhénalon, 321 × 240, marges 380 × 285, belle épreuve sur vélin de Rives, rehaussée au crayon arlequin, signée et numérotée 2/10.
- 315 *Sans titre* (composition à dominante verte), 2016. Pointe sèche, outils et grattoir sur rhénalon, 318 × 228, marges 380 × 285, belle épreuve sur vélin de Rives, rehaussée au crayon arlequin, signée et numérotée 7/10.

Hans BELLMER

Katowice 1902 – Paris 1975

Trois planches d'une suite de dix sujets intitulée *Les Anagrammes du corps*, 1973. Pointe sèche, marges 505 × 378 (Pieyre de Mandiargues non décrit), belles épreuves sur vélin fort, signées et numérotées 41/100, d'un tirage à 100 épreuves.

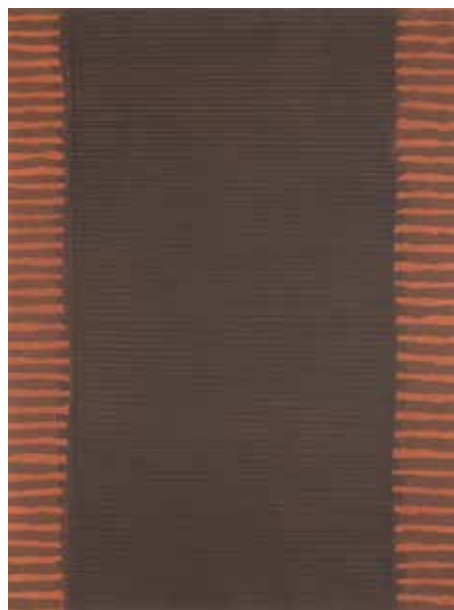
316 **Mais à la fin, de qui s'agit-il ?**, 245 × 208, teinte de fond en vert clair.

317 **Plus tard, elle se leva de table...**, 235 × 275, teinte de fond grise.



316

318 **À la première page du cahier de l'écolière**, 243 × 218, teinte de fond beige.



319

Jacques CLAUZEL

Né à Nîmes en 1941

Vit et travaille dans le Gard

319 **Sans titre**, 2010. Aquatinte et pointe sèche, 760 × 570 (Ripoché 546), belle épreuve sur vélin de Rives, signée, datée et numérotée 17/30, d'un tirage total à 30 épreuves, éditée et imprimée par l'Atelier Rémy Bucciali, Colmar.

Jacques *CLAUZEL*

- 320 **Sans titre**, 2011. Aquatinte et pointe sèche, 760 × 570 (R. 561), belle épreuve sur vélin de Rives, signée, datée et numérotée 13/35, d'un tirage à 35 épreuves et quelques épreuves d'artiste, éditée et imprimée par l'Atelier Rémy Buccioli, Colmar.

Olivier *DEBRÉ*  
Paris 1920 – 1999

- 321 **Signe-personnage**, 1991-1999. Eau-forte et aquatinte, 145 × 110, marges 325 × 250 (Pernoud non décrit), belle épreuve d'artiste sur vélin fort, signée et annotée *EA*.



- 322 **Signe-personnage**, 1991-1999. Eau-forte et aquatinte, 205 × 135, marges 325 × 250 (P. n. d.), belle épreuve d'artiste sur vélin fort, signée et annotée *EA*.

322

- 323 **Signe-personnage**, 1991-1999. Eau-forte et aquatinte, 145 × 110, marges 325 × 250 (P. n. d.), belle épreuve d'artiste sur vélin fort, signée et annotée *EA*.
- 324 **Signe-personnage**, 1991-1999. Eau-forte et aquatinte, 145 × 110, 325 × 250 (P. n. d.), belle épreuve d'artiste sur vélin fort, signée et annotée *EA*.



- 325 **Figures dans un cercle**, 1991-1999. Eau-forte et aquatinte, diamètre 125, marges 325 × 250 (P. n. d.), belle épreuve d'artiste sur vélin fort, signée et annotée EA.



325

Sonia DELAUNAY  
Odessa 1885 – Paris 1979



326

- 326 **Sans titre (composition avec carrés et arcs de cercle)**. Lithographie en sept couleurs, 495 × 405, marges 760 × 560, belle épreuve sur vélin d'Arches, signée.



327

327 *Mayen*, 1970. Aquatinte, deux zincs et une pièce émerisée, trois couleurs, 650 × 500, marges 760 × 560 (Arnaud 166), belle épreuve sur vélin d'Arches, signée, titrée, datée et numérotée 7/40, d'un tirage total à 43 épreuves dont 3 épreuves d'artiste.

328 *Sable*, 1977. Eau-forte et aquatinte, deux zincs et une pièce émerisée, quatre couleurs, 200 × 190, marges 380 × 280 (A. 319), belle épreuve sur vélin fort, signée, annotée 319 et numérotée 22/30, d'un tirage total à 34 épreuves dont 4 épreuves d'artiste.



328

Bertrand DORNY

- 329 **Hommage à Copernic**, 1974. Aquatinte, deux zincs et une pièce émerisée, quatre couleurs, 200 × 140, marges 280 × 210 (A. 244b), belle épreuve d'artiste sur vélin fort, signée et annotée *EA 3/4*, d'un tirage à 34 épreuves dont 4 épreuves d'artiste, édité par P.A.C.A., Angers.
- 330 **Oiseau de nuit**, 1974. Aquatinte, trois zincs et une pièce émerisée, cinq couleurs, 540 × 430, marges 760 × 560 (A. 245), belle épreuve d'artiste sur vélin d'Arches, signée, titrée et annotée *EA III/VI*, d'un tirage total à 56 épreuves dont 6 épreuves d'artiste.
- 331 **Falaise blanche, brume**, 1976. Aquatinte et burin, deux zincs, trois couleurs, 170 × 200, marges 280 × 380 (A. 295), belle épreuve sur vélin fort, signée et numérotée *9/40*, d'un tirage à 44 épreuves dont 4 épreuves d'artiste.
- 332 **423**, 1981. Aquatinte, deux zincs et une pièce émerisée, quatre couleurs, 240 × 245, marges 408 × 379 (A. 423), belle épreuve sur vélin fort, signée, annotée *423* et numérotée *4/30*, d'un tirage total à 33 épreuves dont 3 épreuves d'artiste.



Maurice ESTÈVE  
Culan 1904 – 2001

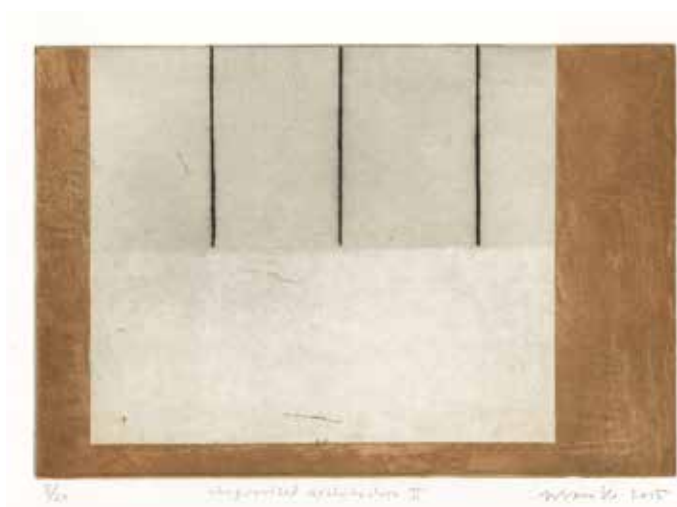
- 333 **Duetto**, 1969. Lithographie en sept couleurs, 315 × 245, marges 515 × 355 (Prudhomme-Estève et Moestrup 53), belle épreuve d'artiste sur vélin, signée et annotée *Epr. d'A.*, d'un tirage à 100 épreuves dont 25 épreuves d'artiste. Un tirage de l'estampe, sans marges, a été publié dans la revue *XX<sup>e</sup> siècle*, 33, 1969.

Daphné **GAMBLE**

Née à Greenwich (États-Unis) en 1956

Vit et travaille à Paris depuis 1979

- 334 **Sans titre (composition en brun et noir)**, 2013. Pointe sèche et aquarelle, 192 × 295, marges 570 × 445, belle épreuve sur vélin de Rives, signée, datée et numérotée 6/30.
- 335 **Décalage IV (composition en gris et noir)**, 2013. Pointe sèche et aquarelle, 600 × 400, marges 780 × 570, belle épreuve signée, titrée et numérotée 4/15.
- 336 **Improvised architecture II (composition en beige, marron et noir)**, 2015. Pointe sèche et aquarelle, 200 × 295, marges 570 × 445, belle épreuve sur vélin de Fabriano, signée, titrée, datée et numérotée 8/20.



336

Jacques André **HOUPLAIN**

Né à Luneray (Seine-Maritime) en 1920

Vit et travaille à Paris et dans le massif des Corbières

- 337 **Nocturne dans la forêt profonde (forêt du Riالسسه, dans l'Aude)**, 1984. Eau-forte et aquarelle au sucre, 337 × 197, marges 500 × 330 (I. B. N. F. non décrit, catalogue informatique J. et T. Houplain sans numéro), belle épreuve de l'état définitif, signée, titrée et numérotée 2/50.

- 338 *Vieux pommier sous l'orage*, 1963. Eau-forte et aquatinte, 268 × 345, marges 380 × 525 (I. B. N. F. n. d., catalogue informatique J. et T. H. sans numéro), belle épreuve du deuxième état (sur 3), signée, titrée et numérotée 15/50.



338

- 339 *Vallée des cryptomères* (arboretum d'Arques, dans l'Aude), 1986. Eau-forte, 440 × 226, marges 565 × 380 (I. B. N. F. n. d., J. et T. H. sans numéro), belle épreuve d'artiste sur chine ancien appliqué, de l'état définitif, signée, titrée et annotée *Epreuve d'artiste I/V et chine ancien appliqué*.



340

Michel JOULÉ

Né à Fougères en 1940

Vit et travaille à Bagnolet

- 340 *Sans titre (composition en bleu, noir et jaune)*, 1983. Sérigraphie, 500 × 400, marges 650 × 500, belle épreuve sur vélin de Rives, signée et numérotée 43/50, imprimée par Vandrotte.



André MASSON

- 344 **Couple s'embrassant**, planche 12 de la suite de seize sujets pour *Les Éro- phages* d'André Maurois, Les Éditions la Passerelle, Paris, 1960. Eau-forte et aquatinte en quatre couleurs, 337 × 252, marges 442 × 350 (C. 47), belle épreuve d'essai sur vélin de Rives, signée et annotée *Essai*, d'un tirage total à environ 200 épreuves dont quelques épreuves d'essai, imprimée par Lacou- rière et Frélaud. Timbre sec : *L. P.* (Lugt non décrit).
- 345 **Hommes et femmes**, 1973. Eau-forte et pointe sèche, 290 × 397, marges 465 × 575 (Leiris 383-15775), belle épreuve, signée et numérotée 49/50.



345

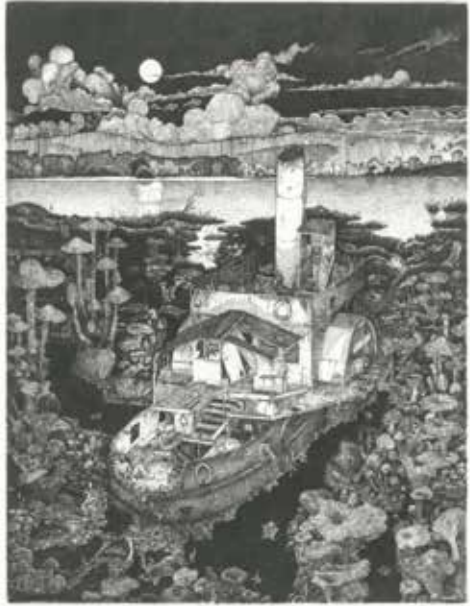
Philippe MOHLITZ

Né à Saint-André-de-Cubzac en 1941

Vit et travaille à Bordeaux

- 346 **L'arrivée de l'iguane**, 1974. Eau-forte, 240 × 207, marges 380 × 280 (Kers- ten 57, Cambou, 68), belle épreuve d'artiste, signée, titrée, datée et annotée *EA*.

- 347 *Les mangeurs de girrolles*, 1970. Eau-forte, 266 × 203, marges 375 × 281 (K. 28, C. 34), belle épreuve d'artiste, signée, titrée, datée et annotée EA. Provenance : *Collection M. C.* (Lugt non décrit).



347

- 348 *Les pilliers d'épaves*, 1977. Eau-forte, 178 × 230, marges 252 × 297 (C. 83), belle épreuve d'artiste, signée, titrée, datée et annotée EA.



348



*Philippe MOHLITZ*

- 349 *Aéroplane*, 1978. Eau-forte, 206 × 268, marges 280 × 348 (C. 93), belle épreuve sur vélin d'Arches, signée, datée et numérotée 4/100.
- 350 *Migration*, 1985. Eau-forte, 147 × 97, marges 330 × 252 (C. 134), belle épreuve sur chine appliqué, signée, titrée, datée et numérotée VI/VIII.

Martin MÜLLER-REINHART  
Soleure (Suisse) 1954 – Paris 2009

- 351 **Sans titre (composition en roux et noir)**, planche de la *Série Roussillon*, Paris, septembre 1990. Pointe sèche, rehaussée au crayon noir et à la terre de Roussillon, 170 × 105, marges 330 × 250 (F. 290), épreuve unique sur vélin ; au verso, signée, datée, située et titrée.



351

- 352 **Sans titre**, Paris, 1993. Aquatinte et pointe-sèche, rehaussées au graphite, 660 × 500 (F. 197), épreuve unique sur vélin d'Arches ; au verso, signée, datée, localisée et annotée *1/1 // gravure rehaussée // mai 93 Paris // Martin Müller-Reinhart*.

Farhad OSTOVANI  
Né à Lahijan (Iran) en 1950  
Vit et travaille à Paris

- 353 **Horizon-pays**, 2017. Lithographie en couleur, 83 × 340, marges 380 × 560, belle épreuve sur vélin de Rives, signée et numérotée 7/30.
- 354 **Sarments**, 2017. Lithographie en couleur, 81 × 390, marges 253 × 560, belle épreuve sur vélin, signée et numérotée 7/30.

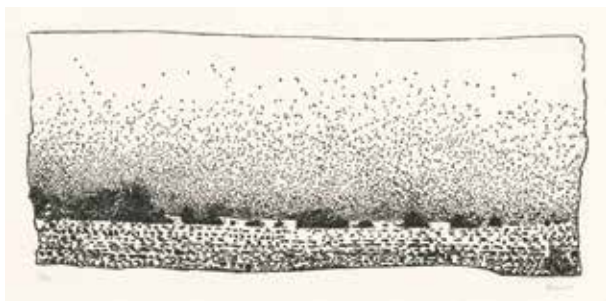


354

- 355 **Sarments**, 2017. Lithographie en couleur, 90 × 427, marges 239 × 565, belle épreuve sur vélin, signée et numérotée 7/30.

Nicolas POIGNON  
Né à Nancy en 1963  
Vit et travaille à Berlin

- 356 **Arbres-Nuit**, 1999. Linogravure, 265 × 350, marges 425 × 560, belle épreuve d'artiste, sur japon, signée et annotée EA au recto, signée et titrée au verso.
- 357 **Été**, 2007-2008. Linogravure, 138 × 320, marges 270 × 500, belle épreuve sur japon contrecollé, signée et numérotée 3/25 au recto, titrée au verso.



357

*Nicolas POIGNON*

- 358 *Ciel-Immeuble*, 2007. Linogravure, 120 × 198, marges 190 × 280, belle épreuve sur japon contrecollé, signée et numérotée 2/25 au recto, signée et titrée au verso.
- 359 *Fourmillement*, 2008. Linogravure, 100 × 230, marges 212 × 340, belle épreuve sur japon contrecollé, signée et numérotée 7/25 au recto, signée et titrée au verso.
- 360 *Nocturne-Étoiles*, 2012. Linogravure, 196 × 275, marges 348 × 478, belle épreuve sur vélin fort, signée et numérotée 4/25 au recto, titrée au verso.



360

Dom et Jean-Paul RUIZ

Nés en 1950 et 1954

Vivent et travaillent à Saint-Aulaire (Corrèze)

- 361 *Sans titre*, 2016. Linogravure en couleur, 588 × 416, marges 665 × 495, belle épreuve, signée et numérotée 1/10.

*(voir la reproduction page suivante)*

*Dom et Jean-Paul RUIZ*

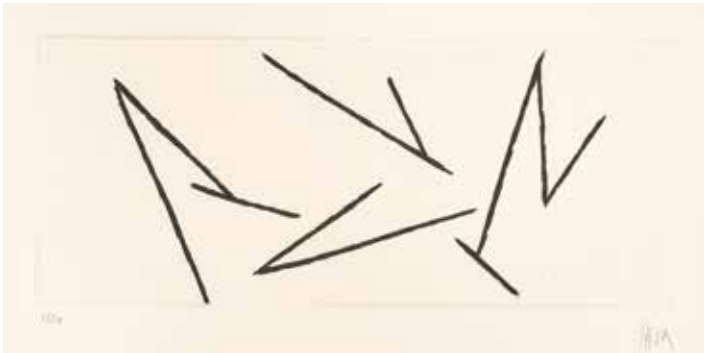


361

Pierre SKIRA

Né à Paris en 1938 – Vit et travaille à Paris

362 **Sans titre (composition abstraite)**. Manière noire, 180 × 435, marges 480 × 560, belle épreuve, signée et numérotée 4/20.



362

132

Pierre **SKIRA**

- 363 **Sans titre (composition abstraite)**. Manière noire, 247 × 200, marges 555 × 480, belle épreuve, signée et numérotée 4/20.

Pierre **SOULAGES**

Né à Rodez en 1919

- 364 **Lithographie n° 8**, 1958. Lithographie en quatre couleurs, 640 × 485, marges 755 × 560 (Encrevé, Miessner 52), belle épreuve d'artiste sur vélin d'Arches, signée, annotée *épreuve d'artiste* et numérotée 15/VXL, d'un tirage à 295 épreuves dont 45 épreuves d'artiste, imprimé par Pons, Paris, édité par Kestner-Gesellschaft Hannover, Hanovre.



364

Gérard TRIGNAC  
Né à Bordeaux en 1955  
Vit et travaille à Saint-Selve (Gironde)

- 365 *Le vieux pont*, 1980. Eau-forte et burin, 175 × 222, marges 280 × 358 (Coustet 6), belle épreuve sur vélin de Rives, signée, titrée, datée et numérotée 46/80, d'un tirage total à 90 épreuves dont 10 épreuves d'artiste.
- 366 *La rotonde du défunt*, 1981. Eau-forte et burin, diamètre 175, marges 325 × 250 (C. 8), belle épreuve sur vélin de Rives, signée, titrée, datée et numérotée 24/80, d'un tirage total à 90 épreuves dont 10 épreuves d'artiste.
- 367 *La mine*, 1994. Eau-forte et burin en noir et brun, 280 × 210, marges 465 × 330 (C. 81), belle épreuve, signée, titrée, datée et numérotée 41/75.



367

- 368 *La ville volante*, 2001. Eau-forte, burin et pointe sèche, 380 × 484, marges 560 × 660 (C. 98), belle épreuve d'artiste sur vélin Lana, signée, titrée, datée et numérotée E/A XXV, d'un tirage total à 115 épreuves dont 15 épreuves d'artiste.



369

- 369 *Quai XI*, 2016. Eau-forte et burin, 377 × 325, marges 570 × 487 (C. non décrit), belle épreuve, signée, titrée, datée et numérotée 3/100.

Sylvie TURPIN

Née à Montargis en 1956

Vit et travaille à Paris et à Gy-les-Nonains

- 370 *Pliage et feuilles de ginkgo biloba en orange et noir*, 2013. Monotype, pointe sèche et pliage, 379 × 281, sans marges, épreuve unique sur vélin, monogrammée *ST* et numérotée 1/1 au recto ; signée et datée 2013 au verso.



370

- 371 *Pliage et feuilles de ginkgo biloba en marron et noir*, 2013. Monotype, pointe sèche et pliage, 460 × 325, sans marges, épreuve unique sur vélin, monogrammée *S.T.* et numérotée 1/1 au recto ; signée et datée 2013 au verso.

ZAO WOU-KI

Pékin 1921 – Nyon 2013

- 372 **Sans titre (composition en bleu)**, 1976. Lithographie en six couleurs, 655 × 463, marges 760 × 535 (Ågerup 286), belle épreuve d'artiste sur vélin d'Arches, signée, datée et annotée *E.A.*, d'un tirage total à 160 épreuves dont 20 épreuves d'artiste, imprimée par Bellini, Paris, publiée par De Francony, Nice.



372









74, rue de Seine — 75006 Paris  
*Tél.* — + 33 (0)1 43 26 89 80  
*e-mail* — proutesa@wanadoo.fr

[www.galeriepaulproute.com](http://www.galeriepaulproute.com)