



PAUL PROUTÉ S.A.

DESSINS ET ESTAMPES DU XVI^e AU XXI^e SIÈCLES



PAUL PROUTÉ S.A.

74, rue de Seine 75006 Paris

Tél. : 01 43 26 89 80 - Fax : 01 43 25 83 41

e-mail : proutesa@wanadoo.fr

SOMMAIRE

	Pages
DESSINS DES XVI ^e ET XVII ^e SIÈCLES	03
DESSINS DU XVIII ^e SIÈCLE	09
DESSINS DES XIX ^e ET XX ^e SIÈCLES	19
DESSINS DEPUIS 1950	41
ESTAMPES DES XVI ^e ET XVII ^e SIÈCLES	49
ESTAMPES DU XVIII ^e	75
ESTAMPES DES XIX ^e ET XX ^e SIÈCLES	95
ESTAMPES DEPUIS 1950	143

CONDITIONS DE VENTE

Au comptant, emballage gratuit, frais de transports à charge du destinataire, conditions conformes aux usages du Syndicat des Marchands d'estampes et dessins anciens et modernes. Les prix sont nets et établis en euros.

LES EXPÉDITIONS SONT FAITES À COMPTE FERME. IL NE POURRA ÊTRE ENVISAGÉ D'ENVOI EN COMMUNICATION QU'UN MOIS APRÈS LA PARUTION DU CATALOGUE.

NOTES

Ouverture du mardi au samedi
9 h 30 à 12 h, 14 h à 19 h, 18 h le samedi.
Fermeture le lundi.

L'authenticité des estampes et dessins est garantie.

Pour indiquer le sens du sujet, les mesures des dessins sont prises en millimètres, la première mesure pour la hauteur, la seconde pour la base ; les mesures des estampes sont prises sur la partie gravée, les marges étant en plus.

DESSINS

DES XVI^e ET XVII^e SIÈCLES

Abraham **BLOEMAERT**

Gorinchem 1564 – Utrecht 1651

- 1 **Albina de Rome, en prière devant un crucifix, dans une grotte.** Plume et encre brune, lavis brun, crayon noir, légers rehauts de gouache blanche, composition entourée d'un filet à la plume et encre brune, 133 × 93, contrecollé. Provenance : Jules-Alexandre Duval Le Camus (Lugt 1441).

Il s'agit du dessin préparatoire à la planche 22 de la suite intitulée *Thebais sacra* ou *Les Petits Ermites*, deuxième série de 81 estampes (80 plus une page de titre) sur le thème des ermites, conçue par Bloemaert et gravée par son fils Frederik, après 1636. Seuls trente dessins de cette suite ont survécu, dont six conservés à Bruxelles.



1

Jaap Bolten situe l'ensemble des dessins d'anachorètes dans les années 1640 et les gravures de Frederick Bloemaert, après la mort d'Abraham (J. Bolten, *Abraham Bloemaert c. 1565-1651, The Drawings*, publication privée, 2007, vol. I, pp. 133-171, n° 340, et vol. II, fig. 340 a).

Albina de Rome aurait vécu au IV^e siècle, comme la plupart des ermites représentés par Bloemaert, dans la région désertique du sud de l'Égypte appelée Thebaïde. Elle appartient au groupe des anachorètes (à côté de celui des

cénobites et de celui des ermites) qui mangeaient des racines, se couvraient d'amples manteaux et se retiraient dans des caves ou grottes, dans le désert ou en montagne, identifiable dans ce dessin.

Francesco CURRADI

Florence 1570 – 1661

- 2 **Personnage en pied, vu de trois quarts, tourné vers la droite, vêtu d'un ample vêtement, la tête encapuchonnée et les mains levées vers le ciel.** Sanguine, 334 × 206, inscriptions à la plume et encre brune en bas à droite *J. da Empoli*//N° 126 et au verso *Empoli*.

Cette étude se rapporte au personnage qui apparaît à droite, en bas du *Jugement dernier*, tableau du couvent dei Servi di Maria, à Montesenario, dans les environs immédiats de Florence. La toile fut révélée au grand public lors de la grande exposition du Palazzo Strozzi en 1986-1987 avec une notice de Bruno Santi (*Il seicento fiorentino - Arte a Firenze da Ferdinando I a Cosimo III*, catalogue de l'exposition, Florence, Palazzo Strozzi, 1986-1987, vol. I : *Pittura*, pp. 178-179). Dans sa partie supérieure, la composition est dominée par le Christ triomphant, entouré des apôtres et d'anges musiciens. La partie



inférieure nous montre deux groupes séparés par l'archange saint Michel : à gauche, les élus ; à droite, les damnés. C'est de ce dernier groupe que se distingue le grand personnage qui correspond à l'étude que nous décrivons : vêtu d'une large houppelande, coiffé d'un bonnet conique bordé de fourrure, il semble pousser le groupe des damnés vers l'Enfer. La position est identique ; la seule différence réside dans le fait que le dessin représente un moine alors que la peinture évoque un personnage singulier, homme de cour venu d'un Orient imaginaire.

Dans un article de *Paragone*, paru en 1989, Roberto Contini publie treize études en rapport avec le *Jugement Dernier* de Curradi (R. Contini, « Densità del Curradi disegnatore », *Paragone*, 1989, 471, pp. 99-102). Le Louvre en possède également une

Francesco CURRADI

se rapportant à la figure du Christ en gloire (C. Monbeig-Goguel, *Dessins toscans XVI-XVIII siècles*, tome II : 1620-1800, Paris, musée du Louvre, 2005, n° 226). Incluant celle que nous présentons, le chiffre s'élève à quinze, mais vu le grand nombre de personnages représentés sur la toile, il n'est pas exclu que l'on puisse encore faire de nouvelles découvertes.

Bruno Santi pense pouvoir dater le *Jugement Dernier* de la maturité de l'artiste, sans toutefois aller au-delà des années 1640. Roberto Contini, quant à lui, penche pour des dessins de la première moitié des années 1620. Le nom de Jacopo da Empoli qui apparaît sur cette feuille ne fait que rappeler la confusion qui existait – et existe encore – concernant cette période du *Seicento fiorentino* dans l'attribution des études, oscillant entre Empoli, Pagani, Curradi, Vignali et autres...

ÉCOLE ALLEMANDE

Allemagne centrale ? Dresde ?

1613

- 3 **Le Déluge : des hommes et des femmes se désespèrent, entourés de divers animaux ; au fond à droite, l'arche s'éloigne.** Plume et encre brune, lavis jaune et rehauts de blanc, 208 × 316, en bas à droite une signature que nous croyons pouvoir transcrire : *H. Trijstan zu Straking, 1613*, contrecollé, montage ancien.



ÉCOLE ALLEMANDE ?

Fin xvii^e siècle

- 4 **Vierge à l'Enfant dans une nuée d'anges.** Plume et encre brune, lavis brun, traces d'encre de Chine et de lavis gris, 123 × 199.

ÉCOLE ITALIENNE

xvi^e siècle

- 5 **Entablement orné de cariatides, d'hommes assis entourant un foyer et de guirlandes de fleurs.** Plume et encre brune, lavis brun, très légères traces de pierre noire, 120 × 188, quelques petites taches parsemées, tache en bas à droite le long du bord inférieur. Au verso, annoté au crayon noir *Perino del Vaga*. Provenance : Marie Marignane (Lugt 1848) ; Amédée-Paul-Émile Gasc (L. 1131).



5

ÉCOLE ITALIENNE

Rome ?
xvii^e siècle

- 6 **Étude pour un plafond avec les quatre évangélistes et quatre anges musiciens.** Plume et encre brune, lavis brun, lavis gris, crayon noir et quelques traits de sanguine, 284 × 351. Provenance : Carlo Luciolò (Lugt 3269).

ÉCOLE ITALIENNE

Fin xvii^e – Début xviii^e siècle

- 7 **Vue de Rome avec la coupole de l'église du Gesù et celle du Panthéon ?** Plume et encre brune, lavis gris, pierre noire, 77 × 267. Au verso, le numéro 243 annoté à l'encre grise en haut à gauche.



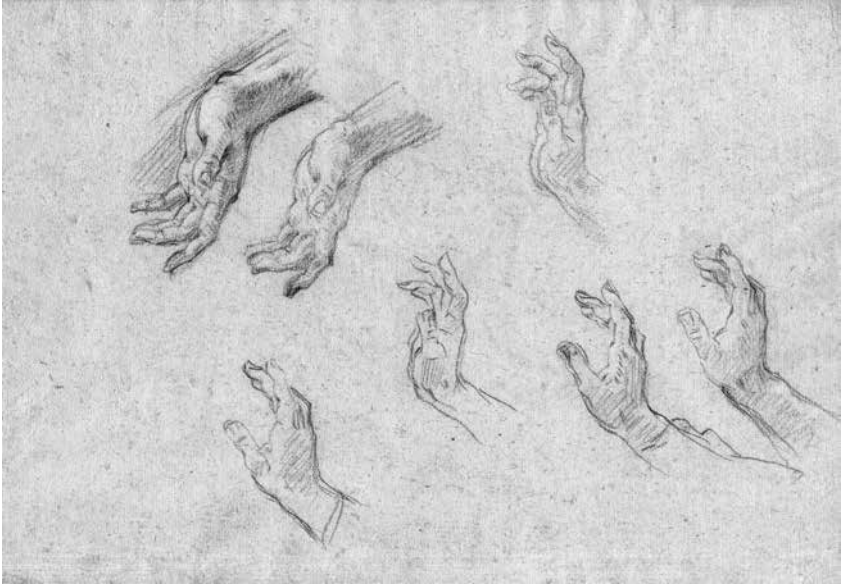
7

Baldassare **FRANCESCHINI** dit Il Volterrano

Volterra 1611 – Florence 1689

- 8 **Étude de nu dans les nuages, ainsi qu'une paire de jambes, une jambe et un pied.** Sanguine, très légers rehauts de blanc, 258 × 378, pli vertical.
- 9 **Feuille d'étude de sept mains (deux droites, cinq gauches).** Au verso, étude de drapé. Pierre noire, 270 × 390.

(voir la reproduction en page 8)



DESSINS DU XVIII^e SIÈCLE

Charles-Nicolas COCHIN
Paris 1715 -1790

- 10 **Apothéose de Louis XIV et du Dauphin.** Plume et encre de Chine, lavis gris, traits de pierre noire, composition entourée d'un filet de plume et d'encre de Chine, 190 × 150, contrecollé sur un montage ancien. Provenance : Charles-Antoine Jombert, sa vente, Paris, 15 avril 1776. Bibliographie : C.-A. Jombert, *Catalogue de l'œuvre de C.-N. Cochin Fils*, Paris, 1770, p. 73, n° 193 ; C. Michel, *Charles-Nicolas Cochin et le livre illustré au XVIII^e siècle : avec un catalogue raisonné des livres illustrés par Cochin, 1735-1790*, Paris, Champion, 1987, n° 84a.



10

Il s'agit d'une étude préparatoire pour le frontispice jamais gravé de la troisième édition du *Nouvel abrégé chronologique de l'histoire de France contenant les événements de notre histoire depuis Clovis jusqu'à la mort de Louis XIV*, par le président Charles-Jean-François Hénault, publié en 1749.

Ce dessin fit partie de la collection de Charles-Antoine Jombert, éditeur et libraire, protecteur de Cochin, qui le décrit ainsi dans son catalogue de l'œuvre de l'artiste en 1770 : *On y voit le Roi et le Dauphin élevés sur des nuages au milieu d'un temple de forme circulaire, ayant à côté d'eux les portraits en médaillons des Rois leurs prédécesseurs et derrière eux la gloire et l'immortalité qui les couronnent : au bas sont les Sciences, les arts, & le peuple François qui a les yeux fixés sur ces héros.*

Charles-Nicolas COCHIN

- 11 **Groupe de trois femmes, dont deux assises près d'une table, l'une tenant une harpe.** Pierre noire, 188 × 150, annoté à la plume en haut *Dessin particulier pour une Damell il n'a pas été gravé*. Provenance : Louis-Antoine et Véronique Prat (Lugt 3617).

Jacques DUMONT dit Le Romain

Paris 1701 – Paris 1781

- 12 **La Naissance de la Vierge ;** au verso, académie d'homme. Sanguine, 390 × 219, signée et datée à la plume et encre brune à demi effacée en bas à gauche *Dumont A Rome 1734*. Au verso, annotée sur le montage de trois écritures différentes : au crayon *Rome 1734/Dumont 3357/3357* et à la plume *Dumont*. Provenance : Paignon Dijonval (sous le numéro n° 3357).

Dans son inventaire de la collection Paignon Dijonval, M. Bénard mentionne sous le numéro 3357, une sanguine de mêmes dimensions que celle-ci, ayant également pour sujet *La naissance de la Vierge* (M. Bénard, *Cabinet de M. Paignon Dijonval. État détaillé et raisonné des dessins et estampes dont il est composé...*, Paris, 1810, t. I, p. 143). Cette indication, enrichie des annotations portées au dos du montage, laisse donc penser qu'il s'agit bien ici du même dessin.



12

Jean-Baptiste HUET

Paris 1744 ou 1745 – 1811

- 13 **La halte de la caravane.** Plume et encre brune, lavis brun, sanguine et lavis de sanguine, rehauts de gouache et de craie blanche sur papier contrecollé, 380 × 470, signé des initiales *J. B.* et daté 1768 à la plume et encre brune en



13

bas à gauche. Provenance : Sir Charles Greville (Lugt 549) ; Earl of Warwick, vente Londres, Christie's, 20 mai 1896 (L. 2600) ; John Postle Heseltine (L. 1507) ; vente Paris, Hôtel Drouot, 31 mars 1943 ; Louis-Antoine et Véro-nique Prat (L. 3617).

Après une première formation auprès du peintre animalier Charles Dagomer, Huet fut l'élève de Jean-Baptiste Leprince, et ce, entre le retour de Russie de ce dernier en 1765, et 1768. Ce dessin daté de 1768, année qui précède à la fois sa réception à l'Académie Royale et son mariage avec la fille d'un peintre de l'Académie de Saint-Luc, se situe au tout début des années de maturité de l'artiste. À partir de 1769, il expose régulièrement au Salon, et ce jusqu'en 1787 (cf. L. Hug, « Recherches sur la biographie du peintre Jean-Baptiste Huet (1745-1811) », *Bulletin de la Société de l'Histoire de l'Art français*, 1998, pp. 159-173). L'influence de Leprince se retrouve à travers la technique du lavis utilisée dans ce dessin. Huet reçut également les conseils de François Boucher. Il s'est fait une spécialité des pastorales et scènes avec bergères et bergers, dans le goût de la feuille que nous présentons ici. Important collectionneur d'estampes (essentiellement flamandes et hollandaises, du XVII^e siècle), il connut une intense activité de graveur, surtout vers la fin de sa vie.

Pierre-Étienne LE SUEUR

Actif à Paris

Fin XVIII^e siècle – Début XIX^e siècle

- 14 **Scène de la vie d'une cité antique.** Plume et encre de Chine, lavis gris sur légère préparation au crayon noir ; sujet 187 × 334, feuille 248 × 383 ; signé et daté à la plume et encre de Chine en bas à gauche *E. LESUEUR L an III*. Peintre reconnu, assez proche de David, impliqué dans la vie politique, Pierre-Étienne Le Sueur exposa au Salon de 1791 à 1810. Il est l'auteur d'aquarelles sur le thème du costume rénové du citoyen régénéré conservées au musée Carnavalet (Inv. D. 3234 à 3250, D. 3362 et D. 5147), et souvent confondu avec Jean-Baptiste Lesueur, auteur présumé des gouaches révolutionnaires découpées sur carton (cf. P. de Carbonnières, *Les gouaches révolutionnaires de Lesueur au musée Carnavalet*, "Annales historiques de la Révolution française", mars 2006). Toutefois, peu d'œuvres de cet artiste sont conservées en collection publique, voire aucune de ses nombreuses scènes ou paysages à l'antique.

Le dessin présenté ici est daté de l'an III (qui commence le 22 septembre 1794 et s'achève le 22 septembre 1795). L'artiste le réalisa donc au même moment que son fameux tableau *Le Siège de Granville* (Vizille, musée de la Révolution Française), exposé au Salon de 1795, avec *Quatre dessins à la pierre noire d'Italie, vues d'Égypte et de la Grèce* (n° 350).



Adrien MANGLARD
Lyon 1695 – Rome 1760

- 15 **Pêcheur au repos.** Pierre noire, 129 × 185.
L'attribution que nous faisons ici à Manglard repose sur une étude de personnage similaire faisant partie d'un album d'études provenant de la collection C. J. Masson donnée à l'École nationale supérieure des beaux-arts (S. Maddalo, *Adrien Manglard, 1695-1760*, Rome, Multigrafica Editrice, 1982, p. 131, n° 41a, repr.).

Victor-Jean NICOLLE
Paris 1754 – 1826

- 16 **Pont sur un fleuve asséché dans une ville italienne.** Plume et encre brune, composition entourée d'un filet d'encre brune, 100 × 129.
- 17 **Groupe de maisons, avec une tour médiévale et un pont dans la campagne italienne ; au premier plan, un grand arbre mince sur une petite butte.** Plume et encre brune, composition entourée d'un filet d'encre brune, 132 × 100.
- 18 **Grande voie pavée animée de trois figures tournées vers une large plaine, dans des ruines italiennes.** Plume et encre brune, composition entourée d'un filet d'encre brune, 121 × 169, petit manque dans la marge sous le sujet.
- 19 **Pont couvert dans un village de la campagne italienne.** Plume et encre brune, 127 × 165.
- 20 **Pyramide de Gizeh (Kephrem ?) et sphinx.** Plume et encre brune, encre de Chine, sanguine, lavis gris, sur esquisse à la pierre noire, composition entourée d'un filet à l'encre brune, 77 × 102.
Élève de l'architecte Louis-François Petit-Radel de 1771 à 1774, Victor-Jean Nicolle passe de longues années en Italie. Il est à Rome en 1779, puis de 1787 à 1799, enfin de 1806 à 1810. Or dans les années 1780, Rome connaît un renouveau de l'égyptomanie (cf. P. Arizzoli-Clementel, « Charles-Percier et la salle égyptienne de la villa Borghèse », *Piranèse et les Français*, Edizioni dell'Elefante, Académie de France à Rome, 1978, pp. 1-32 ; cf. J. Leclant, "En quête de l'égyptomanie", *Revue de l'Art*, 1969, n° 5, pp. 82-88). Notons le rapprochement de sujet avec une gravure au trait rehaussée d'aquarelle

Victor-Jean NICOLLE

de Louis-François Cassas, qui, en 1785, soit treize ans avant Dominique Vivant-Denon, effectue le voyage en Égypte et expose ses dessins de l'Égypte pharaonique et musulmane, à Rome, en 1788-1789. Les gravures d'après ses dessins sont éditées dès 1798, sous le titre de *Voyage pittoresque de la Syrie, de la Phénicie, de la Palestine et de la Basse Égypte*, mais la publication s'interrompt en 1803-1804 (cf. *Louis-François Cassas 1756-1827*, catalogue de l'exposition, Tours, musée des Beaux-Arts, 19 novembre 1994-30 janvier 1995, p. 192, n° 104, repr. p. 227).



20

Gabriel de SAINT-AUBIN

Paris 1724 – 1780

- 21 **Tombeau du cardinal de Fleury.** Plume et encre brune, crayon noir, 185 × 116, nombreuses inscriptions autographes de l'artiste. Provenance : François Flameng, sa vente, Paris, 26-27 mai 1919, n° 154 (selon Dacier). Bibliographie : E. Dacier, *Gabriel de Saint-Aubin, peintre, dessinateur et graveur. Catalogue raisonné*, Paris, Éditions G. van Oest, 1931, tome II, p. 64, n° 411 (non reproduit).

La première commande du tombeau du cardinal de Fleury fut faite à Bouchardon par Louis XV qui, à la mort de son précepteur et premier ministre, en 1743, voulut honorer sa mémoire. Le temps passant, le roi oublia son ministre et ce n'est qu'en 1760 que la famille du cardinal s'adressa à Jean-Baptiste II Lemoyne (1704-1778) pour l'exécution du mausolée. Ce dernier se trouvait, à l'époque de Saint-Aubin, dans l'église de Saint-Louis du Louvre (située alors place du Carrousel) dont la construction ne fut terminée qu'en 1743. En 1790, l'église fut transformée en temple protestant et

en 1794 le tombeau, démantelé, transporté au dépôt des Petits-Augustins chez Lenoir. Il ne reste rien aujourd'hui de l'œuvre de Lemoyne ; l'église elle-même fut démolie vers 1811.

Le tombeau représentait le cardinal expirant entre les bras de la Religion, accompagnée des figures de l'Espérance et de la France accablée de douleurs. Après une description des trois figures du tombeau faite dans le *Mercur de France*, en mars 1768, au lendemain de



l'inauguration du monument, Dandré-Bardon ajoutait : *Les symboles des distinctions dont le cardinal était décoré sont au pied du tombeau avec le cartel de ses armes. Dans le fond s'élève une pyramide surmontée d'une urne sépulcrale qu'accompagnent des festons de cyprès ; on y lit un passage tiré de Job...* C'est ainsi qu'aux yeux de Saint-Aubin se présentait le mausolée du cardinal dont il nous garda le témoignage (cf. L. Réau, *Une dynastie de sculpteurs au XVIII^e siècle, Les Lemoyne*, Paris, Les Beaux-Arts, 1927, p. 65).

Connaissant l'intérêt de Saint-Aubin pour tout ce qui se présentait de nouveau à Paris, et sa vivacité à nous le transmettre, on pourrait imaginer qu'il assista à l'inauguration du mausolée en mars 1768. La description donnée par Dacier ne correspond pas exactement à la représentation donnée par

Gabriel de SAINT-AUBIN

Saint-Aubin. Cela s'explique par le fait que Dacier n'a pas vu le dessin et qu'il se réfère à une description de Dezallier d'Argenville dans *Le Voyage pittoresque de Paris* de l'édition de 1765 où l'auteur parle d'une draperie dissimulant en partie la figure de la Mort. Or, dans l'édition de 1778, où se trouve reproduite la gravure du tombeau (cf. Réau, p. 142, n° 45, pl. 38.), la draperie et la Mort ont disparu.

Une deuxième version dessinée du tombeau du cardinal de Fleury, par Saint-Aubin, est répertoriée, sous le n° 412, par Dacier qui la considère de qualité assez faible. Ce dessin, autrefois dans la collection Baderou, est aujourd'hui conservé au musée des Beaux-Arts de Rouen (cf. P. Rosenberg, « Les Saint-Aubin de la collection Baderou », *Études de la revue du Louvre*, tome I, 1976 (?), p. 71, fig. 8).

Jacques **SWEBACH** dit
SWEBACH-DESFONTAINES
Metz 1769 – Paris 1823



- 22 **Rencontre de deux armées devant une ville fortifiée proche de la mer.** Plume et encre de Chine, lavis gris bleu, léger lavis de sanguine, 358 × 510, signé en bas à gauche au pinceau et au lavis gris *J. Swebach*, le verso passé à la sanguine.

La scène pourrait représenter le siège de Dantzig où le général von Kalkreuth, commandant de la garnison de la ville, demande à capituler devant le maréchal Lefevre, le 26 mai 1807 ; il obtint une capitulation honorable (cf. de Vinck 8305-8306).

(voir la reproduction en page 16)

François-André VINCENT

Paris 1746 – 1816

- 23 **Neuf études réunies dans un même montage, dont six pour Aria et Poetus.** Pinceau et lavis brun, quelques traits de sanguine, 280 × 420. Provenance : Louis-Antoine et Véronique Prat (Lugt 3617). Bibliographie : J.-P. Cuzin, « Vincent reconstitué », *Connaissance des Arts* n° 409, 1986, p. 39 ; J.-P. Cuzin, « François-André Vincent, 1746-1816 », *Cahiers du dessin français n° 4*, Paris, Galerie de Bayser éditeur, 1988, n° 42. Vincent, grand prix de l'année 1768 avec *Germanicus apaisant une sédition* (École nationale supérieure des beaux-arts), passe ensuite quatre années à l'Académie de Rome, de 1771 à 1775. Il est agrégé en 1777 à l'Académie Royale de peinture et de sculpture et reçu en 1782. Les années qui suivent son retour de Rome voient les commandes se succéder.

Vincent présente, au Salon de 1785, deux toiles sur le thème d'Aria et Poetus : l'une, de format vertical, conservée au musée de Picardie, à Amiens ; l'autre, de format horizontal, conservée depuis peu au Saint Louis Art Museum (Missouri, États-Unis).

Pline le Jeune rapporte l'histoire de Poetus, condamné à mort par l'empereur Claude pour avoir participé à la rébellion de Scribonianus en Illyrie. Afin de lui éviter une fin déshonorante, Aria encourage son époux à se suicider. Mais face aux hésitations de celui-ci, elle se saisit de son poignard, l'enfonce dans sa propre poitrine et le lui tend ensuite, en disant : *Poete, non dolet* (cela ne fait pas mal, Poetus).

Sur les neuf croquis, six constituent des études pour la composition du tableau d'Amiens. On y distingue Aria soutenue par sa suivante, la tête d'Aria

François-André VINCENT

ournée vers la droite, celle de Poetus de face, et non de profil comme dans la version peinte ; l'étude de Poetus aux pieds d'Aria pourrait être une première pensée non retenue par l'artiste.

Selon une inscription qui se trouvait sur un ancien montage, cet ensemble fut autrefois attribué à Lagrenée (c'est sous ce nom qu'il passa en vente publique : Paris, Hôtel Drouot, 29 octobre 1979, salle 2, n° 74).



DESSINS

DES XIX^e ET XX^e SIÈCLES

Adolphe **APPIAN**
Lyon 1818 – 1898

- 24 **Pêcheur en barque au bord d'un étang**, 1884. Fusain, estompe, grattage, 253 × 452, signé et daté au fusain en bas à droite *Appian//1884*.
Ce dessin est proche d'une partie de la gravure de même sujet, *Marais de la Burbanche* (Curtis et Prouté 66).



24

- 25 **Deux jeunes pêcheurs sur un ponton ; au loin, maisons et remparts**. Fusain, lavis gris, légers rehauts de craie blanche sur papier gris bleu, 257 × 350, signé au fusain en bas à droite *Appian* et numéroté au fusain en bas à gauche 89.

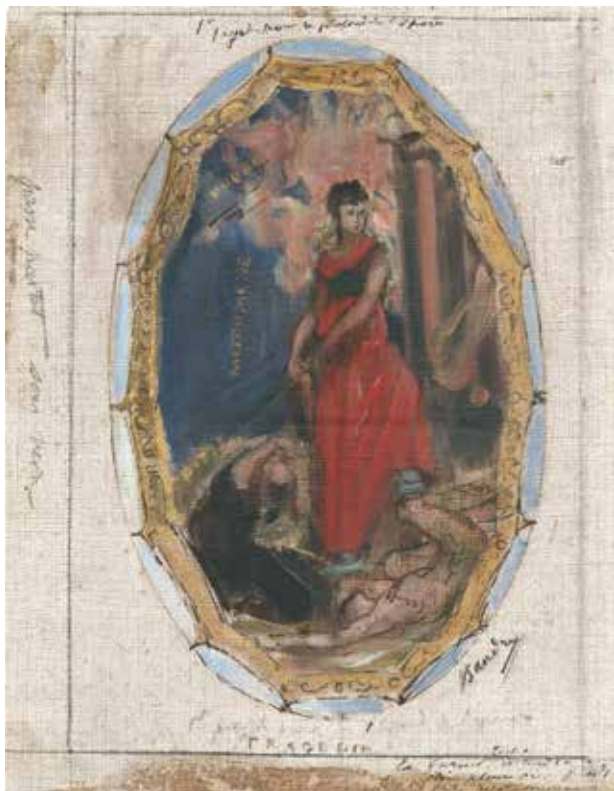
Paul **BAUDRY**
La Roche-sur-Yon 1828 – Paris 1886

- 26 **Melpomène, allégorie de la Tragédie**. Huile sur toile, plume et encre de Chine, 240 × 185, signée à la plume et encre de Chine en bas à droite *Baudry*, annotée

Paul BAUDRY

à la plume et encre de Chine en haut 1^{er} projet pour le plafond de l'opéra, en bas à droite, inscription illisible à la plume.

Il s'agit d'une étude pour le premier projet du plafond est du grand foyer de l'opéra de Paris. Baudry exécuta les trois plafonds (est, ouest et central) entre 1871 et 1874 (cf. C. Vital, *Paul Baudry 1828-1886, Les portraits et les nus*, La Roche-sur-Yon, Conseil général de Vendée, Paris, Somogy, 2007, p. 170).



26

Christian BÉRARD

Paris 1902 – 1949

- 27 **Portrait présumé de Boris Kochno, de profil, tourné vers la gauche.** Crayon noir, estompe, 406 × 310. Cachet de l'artiste en bas à gauche (Lugt non cité).

28 **Tête légèrement levée, de trois quarts, tournée vers la droite.** Plume et encre de Chine, 396 × 255. Cachet de l'artiste en bas à gauche (L. n. c.).

29 **Étude pour le rideau final de Renaud et Armide.** Plume et encre de Chine, lavis gris, pastel et rehauts de gouache blanche, sujet environ 180 × 160, feuille 256 × 383, cassure à gauche de la composition. Cachet violet de l'artiste en bas à gauche (L. n. c.). Au verso, annoté au crayon noir *Le Rideau Final 148* ; étiquette de la galerie Lucie Weill : *CHRISTIAN BÉRARD (N° 148) // Titre : « Le Rideau Final » // Gouache // Ph. n° 34.*



29

Renaud et Armide est une tragédie en trois actes de Jean Cocteau, dont la première représentation eut lieu au Théâtre-Français le 14 avril 1943, et qui fut publiée ensuite en 1945 (Paris, N. R. F.).

Les six dessins suivants constituent des projets d'illustration pour un livre probablement jamais publié :

30 **Couple accompagné d'un chien au bar de l'hôtel.** Plume et encre de Chine, 304 × 407. Cachet de l'artiste en bas à droite (L. n. c.).

31 **Deux hommes attablés à la terrasse d'un hôtel regardent du côté de la gare.** Plume et encre de Chine, 304 × 407. Cachet de l'artiste en bas à gauche (L. n. c.).

32 **Deux figures dans une chambre, l'une alitée, l'autre debout près du lit.** Plume et encre de Chine, 304 × 407. Cachet de l'artiste en bas à gauche (L. n. c.).

33 **Jeune couple en conversation dans un wagon.** Plume et encre de Chine, 304 × 407. Cachet de l'artiste en bas à gauche (L. n. c.).

- 34 **Femme pointant un revolver en direction d'un homme effrayé.** Plume et encre de Chine, 304 × 401. Cachet de l'artiste en bas à gauche (L. n. c.).
- 35 **Feuille d'études : à gauche, jeune homme assis sur un banc ; à droite, un homme assis les jambes repliées.** Plume et encre de Chine, 304 × 407. Cachet de l'artiste en bas à gauche (L. n. c.).



35

Paul BOREL

Lyon 1828 – 1913

- 36 **La crique aux arbustes.** Fusain et estompe, plume et encre brune, encre de Chine, composition entourée d'un trait au fusain, 239 × 379. Au verso, annoté au crayon noir au milieu *La crique aux arbustes*. Cachet de l'artiste en bas à droite (Lugt non cité).

Exposition : *Paul Borel, 1828-1913, Paysages. Dessins et gravures*, Lyon, musée de l'Imprimerie et de la Banque, 27 juin-15 septembre 1985, n° 98.

(voir la reproduction en page 23)



36

- 37 **Paysage au pont de pierre enjambant une rivière.** Fusain, plume et encre de Chine, rehauts de craie blanche sur papier crème, composition entourée d'un trait au fusain, 241 × 380. Cachet de l'artiste en bas à droite (L. n. c.).
- 38 **Paysage montagneux.** Crayon noir et estompe, rehauts de craie blanche, sur papier crème finement doublé, 301 × 404. Cachet de l'artiste en bas à droite (L. n. c.)

Georges BOTTINI
Paris 1874 – Villejuif 1907

- 39 **Danseuse espagnole dans un cabaret ; tapis dans l'ombre, deux hommes, dont un guitariste.** Aquarelle et fusain sur japon, 395 × 292, signée et datée à la plume en bas à droite *George Bottini. 00.*

Le sujet est très rare dans l'œuvre de ce jeune artiste qui ne vécut que 33 ans et dont le corpus d'œuvres connu est par conséquent réduit.

On peut supposer que Bottini vit cette danseuse au Moulin Rouge, car on sait qu'il fréquentait ce lieu, qui était aussi le lieu de rencontre habituel des artistes catalans de l'époque (tel l'écrivain Gustave Coquiote, Joaquín Sunyer, Picasso). En effet, le Moulin Rouge avait été créé en 1889 par un catalan, l'impresario Josep Oller qui laissait entrer ses amis et compatriotes (*cf.* M. McCully Picasso, 1900-1907, *Les années parisiennes*, catalogue de l'exposition, Amsterdam, Van Gogh Museum, 18 février-29 mai 2011, Barcelone, musée Picasso, 30 juin-15 octobre 2011, Actes Sud, Fonds Mercator, Bruxelles, 2011, p. 62. L'auteur cite l'ouvrage suivant : F. Canyameres, *Josep Oller i la seva epoca : L'home del Moulin Rouge*, Barcelone, Aedos, 1959, p. 201).

Georges BOTTINI

Le cabaret Au Lapin Agile était également fréquenté par les peintres espagnols suivants : Santiago Rusiñol qui dansait le flamenco, Ramón Casas qui jouait de la guitare, ou Miguel Utrillo, et peut-être aussi par Bottini. En outre, rappelons que 1900 est l'année de l'Exposition universelle qui a lieu à Paris (du 15 avril au 12 novembre 1900). Les artistes espagnols retenus furent Picasso, José Maria Sert, Miquel Blay, Mariano Fortuny, Ramon Casas, Eliseu Meifren. Cela favorisa certainement les rencontres.



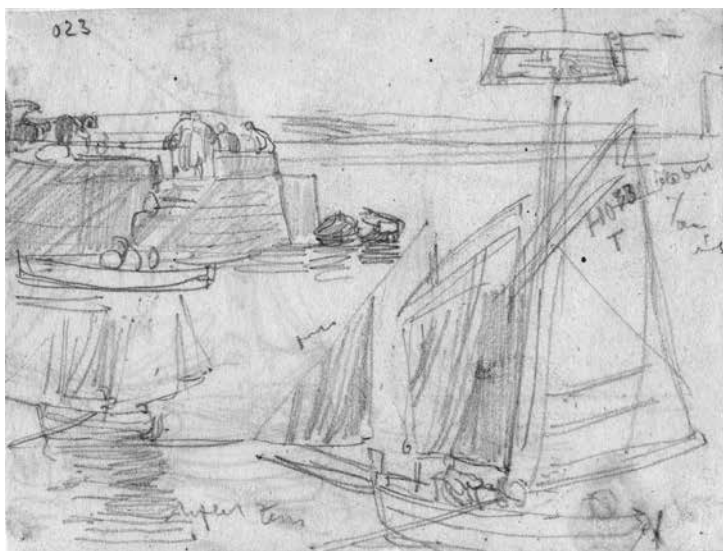
39

Eugène Louis **BOUDIN**
Honfleur 1824 – Deauville 1898

- 40 **Cheval de profil.** Crayon noir, 112 × 171, annoté au crayon noir en bas à droite vert blanc et au verso en haut à droite *Blanc Vert – les ombres// bleutées très fin.* Exposition : *Eugène Boudin, 1824-1898*, Honfleur, musée Eugène Boudin, 11 avril-12 juillet 1992, n° 192, p. 140, ill. 109.

- 41 **Cheval bûté et petite esquisse de figure dans la partie supérieure gauche** ; au verso, **esquisse de rivage animé**. Crayon noir, 142 × 190, annoté au crayon noir sur le bât *bleu*. Exposition : *Eugène Boudin, 1824-1898*, Honfleur, musée Eugène Boudin, 11 avril-12 juillet 1992, n° 193.
- 42 **Barque et deux petits voiliers dans le port d'Honfleur**. Crayon noir, 140 × 187, annotations de couleur au crayon noir et le numéro 017 en haut à gauche. Exposition : *Eugène Boudin en Normandie : centenaire de la mort du peintre*, Honfleur, musée Eugène Boudin, 4 juillet-4 octobre 1998, p. 165, n° 78.
- 43 **La jetée d'Honfleur et barque honfleuraise** ; au verso, **voiliers en mer**. Crayon noir, 138 × 184, annotations de couleurs au crayon noir et le numéro 023 en haut à gauche. Exposition : *Eugène Boudin en Normandie : centenaire de la mort du peintre*, Honfleur, musée Eugène Boudin, 4 juillet-4 octobre 1998, p. 165, n° 76, ill. p. 35.

Selon les auteurs des catalogues des deux expositions à Honfleur, en 1992 et en 1998, les quatre dessins ci-dessus se situeraient vers 1854-1860, avant que Boudin ne se fixe définitivement à Paris.



Édouard BRANDON
Paris 1831 – Paris 1897

- 44 **Le baiser de la mère de Moïse.** Plume et encre de Chine sur papier végétal, composition cintrée dans le bord supérieur, contrecollé, 179 × 107, signé et daté à l'encre brune en bas à gauche *Edouard Brandon// 1865*, annoté à l'encre brune en bas à droite à *Mme La Bne N de Rothschild.// souvenir respectueux de l'auteur Ed. B.// 1866*.
Il s'agit d'une étude pour le tableau du Palais des Beaux-Arts de Lille, *Le Baiser de la mère de Moïse*, signé et daté 1866 (A. Brejon de Lavergnée, A. Scottez-De Wambrechies, *Catalogue sommaire illustré des peintures, Tome II : École française*, Paris, RMN, Lille, Palais des Beaux-Arts de Lille, 2001, p. 48, reproduit). Il existe une autre étude plus aboutie au Palais des Beaux-Arts de Lille (B. Brejon de Lavergnée, M. Moyne, *Catalogue des dessins français du XIX^e siècle*, Paris, RMN, Lille, Palais des Beaux-Arts de Lille, 2004, p. 83, n° 219).
- 45 **Fillette assise, vue de profil.** Fusain, légers rehauts de craie blanche, sur papier bleu, 214 × 150, découpé irrégulièrement à l'ovale.
- 46 **Jeune paysan agenouillé, vu de trois quarts, jouant avec des petits cailloux.** Fusain, rehauts de craie blanche sur papier bleu, contrecollé, 173 × 232.

Edgar CHAHINE
Vienne 1874 – Paris 1947

- 47 **Jeune femme accoudée riant.** Crayon brun et estompe sur japon, 580 × 370, signé au crayon brun en bas à droite *Edgar Chahine*.



48

Pierre CHASELAT
Paris 1753 – 1814

- 48 **Portrait de fillette.** Miniature à la mine de plomb, pinceau et lavis d'encre brune, rehauts de gouache blanche, composition dans un ovale, cernée d'un filet à la mine de plomb ; ovale 112 × 84, feuille 187 × 140 ; signature effacée sous l'ovale du sujet.

Jules CHÉRET

1836 – 1933

- 49 **Élégante au chapeau, assise, vue de profil.** Sanguine et rehauts de craie blanche sur papier gris bleu, 325 × 251, signée à la sanguine en bas à gauche *JChéret.*
- 50 **Étude de jeune femme tenant une coupe près de ses lèvres ; études de bras et de mains.** Sanguine sur papier crème, 395 × 244, signée au crayon noir en bas à droite *JCheret.*

Jean-Baptiste-Camille COROT

Paris 1796 – Ville d'Avray 1875

- 51 **Petite procession dans les bois.** Crayon noir et estompe, 184 × 142. Cachet de la vente d'atelier de l'artiste (Lugt 461).
Claire Lebeau, que nous remercions, nous a aimablement confirmé l'attribution de ce dessin à Corot.



Auguste COUDER
Londres 1789 – Paris 1873

- 52 **Scène médiévale : jeune soldat en armure, accompagné d'un écuyer retenant son cheval, agenouillé auprès d'une femme, qui lui remet une écharpe, à l'entrée d'une chapelle.** Aquarelle, quelques touches de gouache, plume et encre brune, lavis brun, sur légère préparation à la mine de plomb, 205 × 255, signée à la plume et encre brune en bas à droite *Aug. Couder.*

Ferdinand-Victor-Eugène DELACROIX
Charenton-Saint-Maurice 1798 – Paris 1963

- 53 **Études de costume de picador et d'un moine.** Aquarelle, sur traits à la mine de plomb. 108 × 77, annotations à la mine de plomb *rouge/ gilet rouge foncé/ jabot/ cairelle (?) bordé rouge/ noir/ blanc/ blanc/marron.* Cachet de la vente après décès de l'artiste (Lugt 838 a). Provenance : Collection R. Leibold (étiquette au dos de l'ancien support, portant le n° 268).
Ce dessin peut être rapproché de plusieurs études de picadors conservées au Louvre qui comportent les mêmes détails : petit chapeau rond, veste courte,



Ferdinand-Victor-Eugène DELACROIX

large ceinture, cordons sous le genou agrémentés de caireles. Il date de l'incursion de Delacroix en Andalousie, du 16 au 28 mai 1832, lors du voyage au Maroc aux côtés du duc de Mornay, et dont il écrit : *Dans ce peu de temps, j'ai vécu vingt fois plus qu'en quelques mois à Paris*. À Cadix, il visita le couvent des Dominicains, d'où la présence sur cette feuille du moine ; à Séville, la cathédrale. C'est à Séville qu'il assista à sa première et unique corrida. On trouve, dans son *Journal*, des notes concernant le fameux Romero, matador et professeur de tauromachie, ainsi que Pepe Hillo. C'est le picador Juan Mateos Castaño qui impressionna le plus Delacroix (cf. M. Sérullaz, *Inventaire général des dessins, École Française, Dessins d'Eugène Delacroix, 1798-1863, musée du Louvre, Cabinet des dessins*, Paris, RMN, 1984, tome II, nos 1693, 1697, 1699, 1701-1704, 1756 : F°39v-F°40r ; M. Sérullaz, *Delacroix*, Paris, Fayard, 1989, pp. 168-172).

Démétrius-Emmanuel GALANIS

Athènes 1882 – Paris 1966

- 54 **La séance de cinéma sur les boulevards.** Pinceau et encre de Chine, crachis, gouache blanche, crayon noir et traits de crayon bleu, contrecollé, 163 × 250, signé à la plume et encre de Chine en bas *Galanis*.

Il pourrait s'agir d'un projet d'illustration pour un journal car Galanis collabora à plusieurs journaux satiriques dont *L'Assiette au Beurre*, *Le Rire* ou *Gil Blas*.



Auguste Alexandre GUILLAUMOT
Paris 1815 – Marly-le-Roi 1892
Dessinateur et graveur

- 55 **Vestiges dans un paysage vallonné aux environs de Jérusalem.** Plume et encre de Chine, 227 × 330, signé à la plume et encre de Chine en bas à droite *Ate Guillaumot père*. Au verso, annoté au crayon noir en bas à droite *Jérusalem, Vallée de Josaphat*.

La bibliothèque des musées nationaux conserve une gravure de Guillaumot, qui représente l'intérieur du couvent de Mar-Saba, incluse dans le *Voyage autour de la Mer Morte et dans les terres bibliques exécuté de décembre 1850 à avril 1851*, par Louis-Félicien-Joseph Caignart de Saulcy (musée du Louvre, Bibliothèque des musées nationaux, Inventaire 108.263). Cette gravure fut réalisée d'après un dessin de Léon Belly, qui accompagna Saulcy dans l'expédition. On peut alors supposer que Guillaumot, connu avant tout comme graveur passionné par l'histoire du domaine de Marly, ne grava pas seulement des vues du Proche-Orient mais fit aussi partie du voyage dont il rapporta ce dessin.

Adolphe HERVIER
Paris 1818 – 1879

- 56 **Maisons paysannes et moulins, deux compositions indépendantes, superposées sur une même feuille.** Aquarelle, plume et encre brune, 122 × 102, signée à la plume et encre brune au centre *HERVIER*.

En haut, alignement de maisons paysannes avec trois personnages, composition annotée à la plume et encre brune *St Germain St Lig...* ; en bas, maisons et moulins avec deux personnages, composition annotée et datée à la plume et encre brune *1854//St Germain route St Lig (?)*.

Ambrose Bowden JOHNS
Plymouth (Angleterre) 1776 – 1858

Aquarelles extraites d'un album constitué au milieu du XIX^e siècle. Cet artiste, qui passa presque sa vie entière à Plymouth, y fit la connaissance de Turner (1775-1851) avec qui il resta en termes d'amitié jusque vers les années 1820. L'influence de ce dernier est sensible dans nombre de ses esquisses :

- 57 **Chemin bordé d'arbres.** Aquarelle, quelques traits de crayon noir, 165 × 122.
- 58 **Grand pin en lisière de forêt.** Aquarelle sur traits de crayon noir, 119 × 160.

Ambrose Bowden JOHNS

- 59 **Bateaux à voile dans un estuaire.** Aquarelle, quelques touches de sanguine, 136 × 209, bords supérieurs arrondis.
- 60 **Vaste paysage avec falaise recouverte de végétation.** Aquarelle sur quelques traits de crayon noir, 191 × 252, annotée au crayon en haut à droite *May 4/42*, angles coupés, déchirure habilement restaurée en bas à gauche.
- 61 **Bord de mer.** Aquarelle, 84 × 113, angles coupés.



61

Louis-Auguste LAPITO

Joinville-le-Pont 1803 – Boulogne-sur-Seine 1874

- 62 **Promeneurs sur un chemin de montagne.** Aquarelle, plume et encre brune, 164 × 166, signée et datée à la plume et encre brune en bas à gauche *a Lapito 1828*.

Très tôt formé dans l'atelier du paysagiste Louis Etienne Watelet, Lapito poursuit son apprentissage auprès du peintre d'histoire et portraitiste François-Joseph Heim. Il voyagea beaucoup, se faisant une spécialité de la peinture de paysage, d'abord en Suisse, puis en Italie, de Gênes à Naples. Pour ce faire, il passe alors par le Dauphiné ou la Corse, rapportant à chaque fois de nombreux dessins ou peintures. Il travailla également en forêt de Fontainebleau avec son ami Corot. Artiste très productif, on lui connaît aussi des vues de Normandie.

(voir la reproduction en page 32)



62

Gaston de **LATENAY**
Toulouse 1859 – Paris 1943
Peintre, dessinateur et graveur

- 63 **Bord de mer, animé de trois figures bretonnes.** Aquarelle sur traits de crayon noir, 137 × 195, signée au crayon noir en bas à droite *G de Latenay*.
- 64 **Petite crique escarpée avec groupe de bretonnes dans des barques et assises sur des rochers.** Aquarelle et crayon noir, 138 × 196, signée au crayon noir en bas à droite *G. delatenay*.



64

- 65 **Ramasseuses de varech.** Crayon noir, 146 × 246, annoté au crayon noir en haut à gauche *2°plan//plus haut.*
- 66 **Côte rocheuse, petits voiliers à l'horizon.** Crayon noir, 233 × 312.
- 67 **Petite chapelle dans la lande bretonne en bord de mer.** Crayon noir, 233 × 311, annoté au crayon noir en haut à droite *grande personnell// margelle au dessous du genou// chapelle// gris vert clair ombres// bleutées* et autres annotations au verso.

Les deux dessins suivants sont typiques des années 1890, durant lesquelles l'artiste est influencé par l'Art nouveau.

- 68 **Femme aux branches de marronnier.** Aquarelle, plume et encre de Chine, crayon de couleur rouge, sur très légères traces de crayon noir, 250 × 145, signée du monogramme à l'encre de Chine en bas à gauche *GL.*



68

- 69 **Lisière de forêt avec deux figures drapées.** Plume et encre de Chine, crayon noir, crayon bleu, 130 × 161, signé au crayon noir en bas à gauche *G. de Latenay.*

Auguste LEPÈRE
Paris 1849 – Domme 1918

Les deux dessins suivants ont été réalisés après 1892, date à laquelle l'artiste découvre la Vendée et tout particulièrement Saint-Jean-de-Monts, et dont il tombe amoureux au point d'y acheter une maison. La période est féconde en esquisses d'après nature, et le pastel un médium privilégié pour rendre au mieux les variations de lumière.

- 70 **Étude de ciel plongeant dans la mer, au soleil couchant.** Pastel, 165 × 339, signé au crayon noir en bas à gauche *A Lepère*.
- 71 **Bord de mer à la végétation rase.** Pastel, 145 × 285, signé au crayon noir en bas à gauche *A Lepère*.



71

Henry LEROLLE
Paris 1848 – 1929

- 72 **Deux études d'une jeune femme s'habillant.** Pinceau et encre brune, lavis brun, 237 × 310. Cachet de l'artiste à l'encre bleue en bas à droite (Lugt non cité).
- 73 **Figures sous un bouquet d'arbres au bord de l'eau.** Pinceau et lavis brun sur trait de crayon noir, 355 × 260. Cachet de l'artiste à l'encre bleue en bas à droite (L. n. c.).
- 74 **Étude d'une jeune femme nue près d'un arbre.** Sanguine sur papier bleu gris, 335 × 255. Cachet de l'artiste à l'encre bleue en bas à droite (L. n. c.).

- 75 **Étude pour un homme barbu, nu, accoudé ; reprise du sujet en marge droite de la feuille et études de main dans la partie gauche et inférieure de la feuille.** Crayon violet sur papier à bordereau, 132 × 216.
Cette figure vue de dos évoque le bois gravé intitulé Silenus, servant d'en-tête à la *Sixième Eglogue* des *Géorgiques* de Virgile (Guérin 36).
- 76 **Deux études sur une même feuille : en haut chasse au sanglier ; en bas, trois figures et trois chèvres dans un bois.** Crayon noir, 233 × 170. Au verso, composition passée au noir pour la gravure.
La composition supérieure est une étude inversée pour la gravure sur bois *Gallus chasse le sanglier*, illustration pour la *Dixième Eglogue* des *Géorgiques* de Virgile (G. 58).
- 77 **Étude pour *Le retour des champs***, préparatoire à la gravure sur bois devant servir à illustrer *Les Géorgiques* de Virgile (G. 199, reproduit). Crayon noir sur papier à en-tête, 106 × 135.



77

- 78 **Arbre aux haricots et feuilles d'acacia ; au verso; petite chapelle au milieu des oliviers et croquis d'un agneau dans la marge gauche.** Crayon noir, 237 × 182.
Le recto est une étude pour la gravure sur bois *Spectacle du jardin* servant d'en-tête à la page 57 de *Concert d'été* de J. S. Pons (G. 237). Le verso est une étude pour la gravure sur bois *Les ermitages*, servant d'en-tête à la page 128 de *Concert d'Été*, de J.-S. Pons.



- 79 **Deux études de baigneuse assise dans l'eau, tournée vers la droite, la tête inclinée.** Crayon noir sur carton d'invitation en anglais, 152 × 113.

Ce dessin peut être rapproché d'une étude pour une eau-forte servant d'en-tête *A la Fontaine Bélerie* figurant au bas de la page 169 du *Livret de Folastries* de Ronsard (G. 367).

79

- 80 **Étude de femme nue allongée, vue de dos, les jambes drapées.** Crayon noir sur papier jaune, 99 × 127.

Pierre-Amédée MARCEL-BÉRONNEAU
Bordeaux 1869 – La Seyne-sur-Mer 1937

Après avoir étudié un an à l'École municipale des beaux-arts de Bordeaux (1889), il est inscrit à l'École nationale des Arts décoratifs en tant qu'élève pensionné de Paris, subventionné par la ville de Bordeaux. C'est en 1892 qu'il quitte sa ville natale pour Paris, car il est admis dans l'atelier de Gustave Moreau au sein de l'École nationale des beaux-arts. Il y rencontre Georges Rouault, avec qui il partagera l'atelier du boulevard Montparnasse. Parallèlement aux inspirations symbolistes qu'il maintint tout au long de sa vie, il développe des productions dites décoratives (casino d'Ajaccio en 1928), peintures de genre, intérieurs d'atelier, natures mortes, paysages, portraits de femmes.

- 81 **Étude pour une peinture d'Orphée dans un cadre Art nouveau.** Plume et encre de Chine, encre brune, lavis brun, crayon noir, quelques traces de crayon bleu, rehauts de gouache blanche, 81 × 143, annotée et datée (?) au crayon noir en bas à droite sous le sujet *Orphée 01*.

À travers Orphée, sujet idéaliste prôné par Joséphin Péladan, ce dessin rappelle l'influence du milieu rosicrucien sur Marcel-Béronneau. L'importance donnée au cadre évoque, quant à elle, celle des Préraphaélites et du mouvement Arts and Crafts.



81

- 82 **Salomé portant la tête de saint Jean-Baptiste dans un intérieur monumental.** Plume et encre brune, lavis brun, sanguine et lavis de sanguine, rehauts de gouache blanche, contrecollé, 159 × 93, signé à la plume et encre violette en bas à droite *Pa Marcel-Béronneau*.

- 83 **Salomé.** Plume et encre brune, lavis brun, aquarelle et gouache, sur esquisse au crayon noir, sur carton, composition cintrée dans la partie supérieure, 179 × 102, signé à la plume et encre violette en bas à gauche *PA Marcel-Béronneau*.

Il s'agit d'une variante du thème de prédilection de l'artiste. Figure biblique, Salomé revêt ici une dimension sauvage, cruelle, imaginaire. On retrouve le félin, sous le plateau portant la tête sanguinolente, dans plusieurs croquis et dans une peinture de Marcel-Béronneau, *Salomé*, qui fut exposée au Grand Palais, à Paris, en 1926 (cf. 1884-1914, *Trente ans d'art indépendant*, exposition rétrospective, n° 5 ; localisation actuelle inconnue).

- 84 **Le rêve de l'enfant.** Plume et encre de Chine, lavis brun, rehauts de gouache blanche, 81 × 71, croquis au verso à l'encre brune.

Ce dessin est une étude pour la peinture intitulée *Le rêve de l'enfant*, datée 1900, conservée au musée des Arts Décoratifs de Bordeaux.

- 85 **Deux figures nues dont une s'étirant.** Crayon bleu, 72 × 67, signé des initiales *PA. MB* à la plume et encre violette en bas à gauche.



86

- 86 **Salomé portant la tête de saint Jean-Baptiste.** Plume et encre brune, lavis brun, rehauts de gouache blanche, 224 × 180, initiales *MAR* le long du bord droit.

- 87 **Salomé.** Plume et encre brune, lavis brun, aquarelle et crayon de couleur, composition cintrée dans la partie supérieure, 75 × 115, signé des initiales *PA. MB* à la plume et encre violette en bas à droite. Au verso, croquis au crayon noir, plume et encre brune.
- 88 **Salomé.** Plume et encre brune, 136 × 76, signé des initiales à la plume et encre violette en bas à droite *PA. MB*.
- 89 **Salomé (?).** Plume et encre violette, composition légèrement cintrée, 122 × 72, signé des initiales *Pa. MB* à la plume et encre violette en bas à gauche.
- 90 **La danse de Salomé ; au verso, esquisse de deux chats.** Plume et encre violette, lavis d'encre violette, sur papier quadrillé ; au verso, lavis d'encre violette ; 104 × 66.
- 91 **Conversation galante ; au verso, croquis de caricatures d'homme de profil, reprises du nez.** Plume et encre de Chine, lavis gris sur carton ; au verso, encre de Chine, 111 × 91.
- 92 **Paysage industriel.** Fusain et estompe, 97 × 120.
- 93 **Plan d'eau dans le parc de Versailles.** Fusain et estompe, 89 × 122.

- 94 **La danse de Salomé (?)**. Plume et encre violette, lavis d'encre violette, composition légèrement cintrée, 149 × 117, signé des initiales *Pa. MB* à la plume et encre violette en bas à gauche.



94

Domenico MORELLI
Naples 1823 – 1901

- 95 **Proche d'un village surplombant la mer, une foule recueillie**. Aquarelle et rehauts de gouache sur légère esquisse au crayon noir, composition entourée de filets et de lavis formant un montage, 214 × 264, signée à la plume et encre de Chine en bas à gauche *dmorelli*.
Il semble que Morelli n'ait jamais voyagé dans le Proche ou le Moyen-Orient. Cependant, il conservait une série de photographies évoquant la Terre Sainte.



95



96

Alphonse **MUCHA**
Ivancice (Moravie) 1860
Prague 1939

- 96 **Une rêveuse tenant en main un feuillet.** Crayon noir sur très légère mise au carreau, 298 × 167, signé au crayon noir en bas à droite *Mucha*.

Franz Richard **UNTERBERGER**
Innsbruck (Autriche) 1838 – Neuilly-sur-Seine 1902
École belge

- 97 **Fileuse et trois enfants assis jouant ; au loin, le Vésuve.** Plume et encre de Chine, lavis gris, traits de crayon noir, 278 × 210, signé à la plume et encre de Chine en bas à droite *FR Unterberger*.

La composition de ce dessin évoque exactement celle d'un tableau signé d'Unterberger, *Figures on the Shore in the Bay of Naples* (localisation actuelle inconnue ; vente Amsterdam, Sotheby's, 22 avril 2009, n° 160, huile sur panneau, 40 × 30 cm). La fileuse, dans un paysage italien, est un thème récurrent dans l'œuvre d'Unterberger. On la retrouve notamment dans le *Panorama de la baie de Naples ; Amalfi*, conservé à Meaux, au musée Bossuet.

DESSINS

DEPUIS 1950

Geneviève ASSE

Née à Vannes en 1923

Vit et travaille à Paris et à l'Île-aux-Moines

- 98 *Plis, 1980*. Encre de Chine, aquarelle et gouache, collage, 650 × 500, signé au crayon noir en bas à droite *Asse*. Au verso, signé, annoté et daté au crayon noir en bas à droite *ASSE// encre de Chine// « Plis »// 1980*.
- 99 *Infini, 1991*. Huile sur papier, crayon, 400 × 310, signée au crayon noir en bas à droite *ASSE*.



99

- 100 *Lumière verticale, 1999*. Crayon bleu et noir, gouache blanche, 490 × 329, signé au crayon noir en bas à droite *Asse*. Au verso, signé, daté et annoté au crayon noir en bas à droite *ASSE, 1999, « lumière verticale »*.

Olivier DEBRÉ
Paris 1920 – 1999

- 101 **Bateau à Royan.** Pastel, 110 × 154, signé *OD* et dédié à *MH* au crayon noir en bas à droite.
- 102 **Petits bateaux, Royan.** Pastel, 110 × 154, signé *OD* et dédié à *MH* au crayon noir en bas à droite.



102

- 103 **Marine, Royan.** Pastel, 110 × 154, signé *OD* et dédié à *MH* au crayon noir en bas à droite.

Maurice ESTÈVE
Culan 1904 – 2001

- 104 **D-1797.** Fusain et pastel, 170 × 220, signé et daté au fusain en bas à gauche *Estève 67.*



104

Adrienne **FARB**

Née à Chicago en 1956 - Vit et travaille à New York et à Paris

- 105 **Sans titre.** Encre Kremer Shellac sur papier Nujabi, 410 × 305. Au verso, signée, annotée et datée au crayon noir en bas *Encre 14/2009 Adrienne Farb.*



106

- 106 **Sans titre.** Encre Kremer Shellac sur papier Nujabi, 410 × 305. Au verso, signée, annotée et datée au crayon noir *Encre 12/2009 Adrienne Farb.*



107

Pierre **GUERCHET-JEANNIN**

Né à Paris en 1945

Vit et travaille à Paris et
à Montcléra (Lot)

- 107 ***Le Pont de Meudon***, 2011. Acrylique sur papier de prière chinois, 197 × 200, titrée au crayon noir en bas à gauche *le Pont de Meudon* et signée au crayon noir en bas à droite *Pierre-guerchet-jeannin.*

Pierre GUERCHET-JEANNIN

- 108 *South Beach 4*, 2001. Acrylique, 460 × 460, titrée au crayon noir en marge *South beach 4*, signée à l'acrylique verte en bas à droite *pierre-guerchet-jeannin*.
- 109 *Prayssas*, 2004. Acrylique, 198 × 198, titrée au crayon noir en bas à gauche *Prayssas* et signée au crayon noir en bas à droite *pierre-guerchet-jeannin*.
- 110 *Saint-Cirq-Lapopie III*, 2008. Acrylique, 455 × 455, titrée au crayon noir en marge *St Cirq Lapopie III* et signée à l'acrylique ocre en bas à droite *p. guerchet. Jeannin*.

Colette PETTIER

Paris 1907 – 1983

- 111 *Rocaille*. Aquarelle, 158 × 317, signée au feutre en bas à gauche *Colette Pettier*. Au verso, annotée et datée au crayon noir en bas à droite *Rocaille 1976 G2*.

Yves POPET

Né à Reims en 1946

Vit et travaille à Paris



- 112 *LXVII*. Pastel turquoise, 375 × 375, titré, daté et signé au crayon noir en bas à gauche *LXVII. Déc. 98. y. popet*.

Yves POPET

- 113 *XXII*. Pastel noir, rouge et bleu, 375 × 375, titré, daté et signé au crayon noir en bas à gauche *XXII. Déc. 98. y. popet.*

José QUIROGA
Paris 1930 – 2010

- 114 **Sans titre (voile blanc et ciel orangé)**. Aquarelle et gouache, 239 × 150. Au verso, cachet de l'artiste (Lugt non cité).
- 115 **Sans titre (village blanc au bord de l'eau)**. Gouache, 239 × 150. Au verso, cachet de l'artiste (L. n. c.).
- 116 **Sans titre (deux figures voilées dans un grand paysage vallonné avec bassin et grotte)**. Gouache, 454 × 380. Au verso, cachet de l'artiste (L. n. c.).

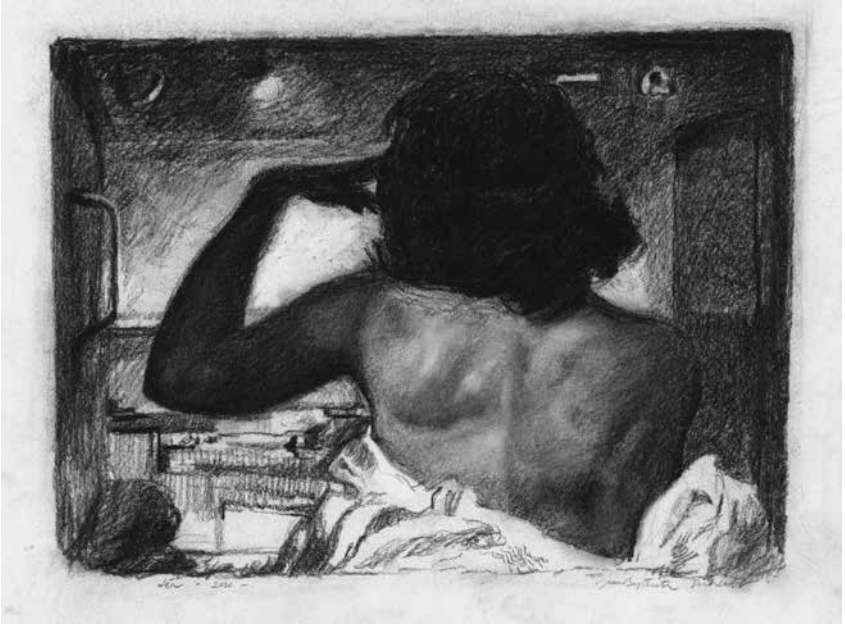


116

Jean-Baptiste SÉCHERET

Né à Neuilly-sur-Seine en 1957 - Vit et travaille à Paris

- 117 Léa. Fusain, sujet 229 × 315, feuille 321 × 451, titré, daté et signé sous le sujet au crayon bleu Léa. 2010. *Jean-Baptiste Sécheret*.



117

- 118 Michèle. Fusain, sujet 176 × 310, feuille 318 × 450, titré, signé et daté en bas au crayon bleu Michèle. *Jean-Baptiste Sécheret*. 2010.

Gérard TRIGNAC

Né à Bordeaux en 1955

Vit et travaille à Bordeaux

- 119 Scène de marché, au pied d'un amphithéâtre. Crayon noir, lavis sépia, aquarelle, plume et encre brune, rehauts d'encre blanche sur papier gris teinté de bleu, 263 × 252, signé à l'encre brune en bas à droite G. TRIGNAC.
Il s'agit d'une illustration pour *Abyme, Le Guide de la Cité des Ombres*, livre-univers pour les joueurs de jeu de rôle (collectif d'auteurs sous la direction de Raphaël Granier de Cassagnac, Paris, Éditions Mnémos, collection Ourobores, novembre 2009).

Gérard TRIGNAC

- 120 **Paysage d'heroïc fantasy (temples cachés dans une terre morcelée).** Crayon noir, lavis sépia, plume et encre brune, rehauts d'encre blanche, sur papier gris, 515 × 730, signé à la plume et encre brune en bas à droite *G TRIGNAC*. Il s'agit d'un projet de décor de film pour le réalisateur Jérôme Le Gris, 2010.



120

Sylvie TURPIN

Née à Montargis en 1956

- 121 **Décomposition en fuchsia, orange, marron et noir.** Collage, pastel sec et pastel gras, grattage, 292 × 210, monogrammé *ST* et daté *2010* au crayon noir sous la composition en bas à droite, signé *Sylvieturpin* et daté *2010* au crayon noir au verso.

Léon ZACK

Nijni Novgorod (Russie) 1892 – Vanves 1980

- 122 **Composition abstraite.** Encre de Chine et lavis rosé sur papier fort, 235 × 165, signé et daté à la plume et encre de Chine en bas à droite *Léon Zack 62*.

Léon ZACK

- 123 **Composition abstraite.** Encre de Chine et aquarelle, 330 × 252, signé à la plume et encre de Chine en bas à gauche *Léon Zack*.



123

ESTAMPES

DES XVI^e ET XVII^e SIÈCLES

Albrecht **ALTDORFER**
Regensburg vers 1480 – 1538

- 124 **La revanche du magicien Virgile.** Burin, 75 × 45, coupé à la limite de la composition, ou très légèrement à l'intérieur (New Hollstein e. 50), belle épreuve. Ex collection : *F. H.* (Lugt 3373).



124
Giovanni Battista d'**ANGELI** dit Torbido del Moro
Vérone 1514 – 1575

- 125 **Le sacrifice.** Eau-forte d'après Jules Romain ou Primatice, 170 × 245, coupé à la limite de la composition sur trois côtés, rogné surtout en haut à gauche, les bords gauche et inférieur sont plus complets que sur le cliché du Bartsch illustré (Bartsch XVI-19), belle épreuve, courte déchirure et infime manque au milieu du bord gauche.

Federico **BAROCCI**
Urbino 1535 – 1612

- 126 **Saint François dans la chapelle,** après 1581. Eau-forte et burin, 539 × 320, coupé légèrement à l'intérieur de la marque du cuivre : 3 mm en bas et 2 mm

Federico BAROCCI

sur les côtés (Bartsch XVII-4, Pillsbury, Richards 73 A or B, Emiliani, 1985, vol. I, pp. 116 et 117, repr.), très belle épreuve de l'état unique, à l'encre très intense, avec de longues stries dans la partie inférieure et sur la base du balustre gauche et avec les effets d'essuyage visibles derrière la flamme de la bougie dans la chapelle et à de nombreux endroits sur les nuages, pli horizontal visible au verso, restaurations dans les angles, amincissure le long du bord droit. Filigrane : Armoiries couronnées avec une plante (dans la partie inférieure de la feuille, proche du filigrane figurant sur l'épreuve de Cambridge (P. R. 73 A). Ex collection : *F. H.* (son cachet apposé deux fois au verso, Lugt 3373).

Cette eau-forte reproduit le tableau du maître-autel de l'église Saint-François à Urbino terminé par Barocci en 1576.



Stefano della **BELLA**
Florence 1610 – 1664

- 127 **La mort entraînant un vieillard dans un tombeau**, planche issue d'une suite de cinq sujets intitulée *Les cinq Morts*. Eau-forte, 189 × 150, filet de marge (de Vesme, Massar 91 i/iii), belle et rare épreuve du premier état (sur 3), avant les travaux au burin, légers plis en haut à droite et en bas à gauche.



127

Gerrit Claesz **BLEKER**
Haarlem 1610 – 1656

- 128 **Le chariot à deux roues**, 1643. Eau-forte, 205 × 300, coupé à la limite de la marque du cuivre (Hollstein 11), belle épreuve, léger pli vertical visible au verso. Filigrane : Lettres *RL*. Ex collection : *F. H.* (Lugt 3373).



128

Robert **BOISSARD**
Valence vers 1570 – ? 1603

- 129 **Vésale en buste, tenant un instrument dans sa main droite.** Burin, 136 × 105, bonnes marges (I. B. N. F. XVI^e, p. 151), belle épreuve, quelques piqûres.

Giulio **BONASONE**
Bologne vers 1498 – après 1574

- 130 **Deux satyres amenant au roi Midas Silène qui s'était égaré.** Burin d'après Perino del Vaga, 140 × 218, filet de marge (Bartsch XV 89 iv/iv), belle épreuve de l'état définitif, avec l'inscription *salamanca* effacée. Ex collection : F. H. (Lugt 3373).

Abraham **BOSSE**
Tours 1602 – Paris 1676

- 131 **L'odorat**, planche de la suite intitulée *Les cinq sens*, vers 1638. Eau-forte, 255 × 330, petites marges (D. 1073), belle épreuve, pli central, légères épidermures, tache et collant visible au verso, quelques plis. Filigrane : Fleur de lys (fragment).



Abraham BOSSE

- 132 **La vue**, planche de la suite intitulée *Les cinq sens*, vers 1638. Eau-forte, 265 × 335, bonnes marges (Duplessis 1072), belle épreuve, pli central, collant visible au verso. Filigrane : Grappe.
- 133 **Un jeune seigneur, assis, joue du luth et chante**. Eau-forte, 210 × 145, petites marges (D. 1362), belle épreuve, taches dans la tablette, restes de collant au verso.

Louis de **BOULOGNE**, le père
Paris 1609 – 1674

- 134 **Le martyr de Saint Paul**, vers 1657. Eau-forte, 387 × 302, filet de marge ou coupé à la limite de la marque du cuivre (Robert-Dumesnil 8), belle épreuve. Ex collection : *F. H.* (Lugt 3373).
Le tableau de même composition était destiné à Notre-Dame de Paris.

Pierre **BRÉBIETTE**
Mantes 1598 – Paris vers 1650

- 135 **Un centaure enlevant la femme d'un satyre**, planche d'une suite de quatre petites frises. Eau-forte, 58 × 163, petites marges (I. B. N. F. 130), belle épreuve, très légères taches.
- 136 **Nymphes et amour dont l'un monté sur un âne**, planche d'une suite de quatre petites frises. Eau-forte, 70 × 175, petites marges (I. B. N. F. 132), belle épreuve, petits trous en marge.



Pierre BRÉBIETTE

- 137 **Satyres, putti, animaux et groupes de nymphes**, planche d'une suite de douze grandes frises, Rome, avant 1626. Eau-forte, 70 × 245, coupé à la limite de la marque du cuivre (I. B. N. F. 153), belle épreuve, pli vertical à droite, piqûres, reste de collant au verso.

Jacques CALLOT
Nancy 1592 – 1635

- 138 **Le gentilhomme au plastron de fourrure**, planche de la suite de douze sujets intitulée *La Noblesse Lorraine*, 1624. Eau-forte, 145 × 95, filet de marge (Lieure 554), très belle épreuve de l'état unique.
- 139 **La dame au masque**, planche de la suite de douze sujets intitulée *La Noblesse Lorraine*, 1624. Eau-forte, 145 × 95, filet de marge (L. 560), très belle épreuve de l'état unique.
- 140 **Entrée de son altesse à pied**, planche de la suite intitulée *Le combat à la barrière*, 1627. Eau-forte, 150 × 240, coupé à la limite de la composition (L. 583 ii/ii), belle épreuve de l'état définitif, infimes taches.

- 141 **Portrait de Charles Delorme**, 1629. Eau-forte, 187 × 115, coupé à la limite ou légèrement à l'extérieur de la marque du cuivre (L. 662, entre i/ii et ii/ii), belle épreuve d'un état non décrit, se plaçant entre le premier et le deuxième état, avec le point ajouté dans la troisième ligne de la marge, après *DNI*, avec *O* transformé en Ω dans la quatrième ligne et avec à la dernière ligne *VLMEI* transformé en *VLMAEI*, mais avant le second *O* de *//AIΔOMAOIH* transformé en dans la pointe inférieure de l'étoile, annoté au verso 25. Filigrane : Armoiries ?



Entourage de Giulio **CAMPAGNOLA**

Padoue 1482 – après 1515

- 142 **Paysage avec une ville située sur une colline à l'arrière-plan.** Burin, 285 × 215, coupé à la limite de la composition et irrégulièrement avec quelques manques (Bartsch non cité), belle épreuve.

Cette estampe s'inspire de la partie droite des *Bergers musiciens* de Giulio et Domenico Campagnola (B. XIII-9). Bartsch signale une copie inversée de cette estampe et, dans le volume *Commentary*, 012 C I S 2, est reproduite une autre pièce inspirée de cette même composition.

La galerie Bassenge présentait, le 27 novembre 1998, une autre épreuve de cette estampe.



142

Remigio **CANTAGALLINA**

Florence 1582 or 1592 – vers 1630

- 143 **Agamemnon et Ménélas**, planche de la suite de 19 sujets intitulée *Le bateau des Argonautes*, 1608. Eau-forte d'après Giulio Parigi, 186 × 274, coupé à la limite de la marque du cuivre (Ill. Bartsch XX-32), belle épreuve, petit pli de tirage dans l'angle inférieur droit.

Le bateau des Argonautes à la recherche de la Toison d'Or fut le sujet du combat naval représenté sur le fleuve Arno à Florence à l'occasion du mariage de Cosme de Medici, prince de Toscane, et de Marie-Madeleine d'Autriche en 1608. Ex collection : F. H. (Lugt 3373).

Bartolomeo **CORIOLOANO**

Bologne vers 1599 – 1676

- 144 **Sibylle avec un ange.** Bois gravé en camaïeu en deux planches d'après Guido Reni, 278 × 190, coupé à l'extérieur du trait carré, avec la tablette noire sous le sujet (Ill. Bartsch XII-4), très belle épreuve de l'état unique, pli de tirage horizontal au centre. Ex collections : *Franz Gawet 1808* (Vienne ; sa signature apposée deux fois au verso, Lugt 1069) et F. H. (L. 3373)

Willem Jacobsz DELFF
Delft 1580 – 1638

- 145 **Jan van Oldenbarnevelt**, 1617. Burin d'après Mierevelt, 267 × 177, coupé à la limite de la marque du cuivre (Hollstein 54 i/ii), belle épreuve du premier état (sur 2), avant l'adresse de Blaeu.

Johannes et Lucas van DOETECUM
Deventer vers 1525/1530 – ?

- 146 **Vue d'un village avec un berger et son troupeau**, 1559-1561. Eau-forte, 133 × 203, coupé à l'extérieur du trait carré (New Hollstein 131 ii/iii), belle épreuve du deuxième état (sur 3), avant l'addition d'un cavalier. Ex collection : *F. H.* (Lugt 3373).

L'auteur des dessins d'après lesquels ces 44 estampes ont été exécutées demeure disputé : les noms de Pieter Bruegel l'Ancien, Cornelis Cort, Hans Bol, Cornelis van Dalen et Cock ont été suggérés.

Gaspard DUGHET dit Gaspard Poussin
Rome 1613 – 1675

- 147 **Paysage fluvial**. Eau-forte, 200 × 297, coupé à la limite de la marque du cuivre (Robert-Dumesnil 5 i/ii), très belle épreuve du premier état (sur 2), avant l'adresse de Mauperché, léger pli vertical visible au verso. Ex collection : *F. H.* (Lugt 3373).



147

- 148 **Ponce Pilate se lave les mains**, 1512, planche de la suite de la petite *Passion* sur cuivre. Burin, 116 × 73, coupé à la limite de la marque du cuivre (Meder 11 a/c), belle épreuve sans filigrane, amincissure dans l'angle supérieur droit. Ex collection : *F. H.* (Lugt 3373).



148

ÉCOLE FRANÇAISE
Vers 1550

- 149 **Le meurtre de Jézabel**. Eau-forte, 255 × 372, coupé à l'intérieur de la marque du cuivre (I. B. N. F. non cité), belle épreuve, restaurée.
Dans la scène représentée en haut à droite, nous voyons Jéhu arrivant au palais de Jézabel et ordonnant de précipiter cette dernière du haut de la fenêtre. Ensuite, la reine est achevée par des cavaliers et des fantassins (au centre de la composition). En haut à gauche se trouvent, très légèrement esquissées, deux scènes de décapitation.
Catherine Jenkins, conservateur au Metropolitan Museum de New York rapproche cette estampe d'une eau-forte datée également de 1550 représentant *Le Christ rencontrant deux pèlerins sur le chemin d'Emmaüs* (AAZ rés., folio, 181 × 270).

(voir la reproduction en page 58)



149

Giovanni Battista FALDA
Valduggia 1648 – Rome 1678

- 150 *Le Fontane di Romall nelle Piazze, // e luoghi publici della Città,...*, suite complète composée d'un titre, une dédicace gravée par Cesar Fantetti et 31 planches, 1683. Eau-forte, 215 × 285, grandes marges (d'Amico, Bellini 185-233), belles épreuves avant les numéros, tache de rouille à la planche 13.



150

- 151 *Il Nuovo Teatrol// delle Fabriche, et Edificii, // in Prospettiva di Roma Moderna, // Sotto il Felice Pontificato // di N. S. Papa Alessandro VII, Libro Primo...*, suite complète composée d'un titre, une dédicace et 33 planches, 1665. Eau-forte, 170 × 285, grandes marges (d'A., B. 287-320), belles épreuves en feuilles, avant les numéros, pli de tirage à la première feuille.

Planches de la suite intitulée *Il Nuovo Teatrol// delle Fabbriche, et Edificii, // in Prospettiva di Roma Moderna, // Sotto il Felice Pontificato // di N. S. Papa Alessandro VII, Libro Primo...*, 1665. Eaux-fortes, 175 × 290 environ, grandes marges, belles épreuves :

- 152 *Campidoglio...* (d'A., B. 295), pli central, piqûres et jaunissures dans les marges.
- 153 *Piazza Colonna sù la Via del' Corso...* (d'A., B. 299), légères piqûres dans les marges. Filigrane : Fleur de lys dans un double cercle (Heawood 1636).
- 154 *Altra Veduta di Piazza Colonna...* (d'A., B. 300), légères piqûres dans les marges. Filigrane : Fleur de lys dans un double cercle (H. 1636).
- 155 *Piazza della Rotonda Ampliata da N. S. Papa Alesandro VII...* (d'A., B. 316), quelques piqûres dans les marges.

Planches de la suite intitulée *Il Terzo Libro del Nuovo Teatrol// delle Chiese di Romal// date in : Luce Sotto il Felice Pontificato : di Nostro Signore Papa / Clemente IX, 1667-1669*. Eaux-fortes, 180 × 280 environ, grandes marges, belles épreuves avant les numéros :

- 156 *Veduta di tutta la Basilica Vaticana architettura di Michel'Angelo Bonaroti la Facciata di Carlo Maderni...* (d'A., B. 338)



Giovanni Battista FALDA

- 157 *Fianco della Basilica Vaticana et sua magnifica Veduta con la Cuppola, secondo il Disegno di Michelang. Bonaroti...* (d'A., B. 339), déchirure restaurée en marge gauche. Filigrane : Fleur de lys dans un cercle (H. 1628).
- 158 *Chiesa della Santiss. Trinità de Monti de' PP. Minimi Francesi sul' Monte Pincio...* (d'A., B. 353), déchirure restaurée en marge inférieure, pli vertical.
- 159 *Chiesa di S. Girolamo della Nazione de' Schiavoni nella Regione di Campo Marzo à Ripetta...* (d'A., B. 373), quelques courtes déchirures en marges gauche et inférieure.

Léonard GAULTIER

Mayence vers 1561 – Paris vers 1630

- 160 **Démons chassés, pourceaux précipités** (Mathieu VIII), planche 73 d'une suite de 108 illustrations consacrées au Nouveau Testament. Burin, 62 × 59, coupé à la limite de la composition (I. B. N. F. XVIe 85), belle épreuve. Ex collection : *F. H.* (Lugt 3373).

Hendrick GOLTZIUS

Muhlbrecht 1558 – Haarlem 1616

- 161 **Agatha Scholiers**, 1583. Burin, 157 × 118, petites marges (Ill. Bartsch III-210 iv/iv, Hollstein 225 iv/iv, Strauss 176 iv/iv), belle épreuve de l'état définitif, petite amincissure le long du bord supérieur. Ex collection : Roland de Perthuis (Lugt non cité).

Jacob JORDAENS

Anvers 1593 – 1678

- 162 **Cacus dérobant les vaches d'Hercule**, 1652. Eau-forte, 225 × 315, filet de marge (Hollstein 9), belle épreuve montée dans un passe-partout. Ex collection : *F. H.* (Lugt 3373).

Laurent de LA HYRE

Paris 1606 – 1656

- 163 **La Sainte Famille servie par les anges avec la corbeille renversée**, 1640. Eau-forte et burin, 264 × 410, filet de marge ou coupé à la limite de la marque du cuivre (Robert-Dumesnil 5 i/iii, Rosenberg, Thuillier 175 i/iii), très belle

Laurent de LA HYRE

épreuve du premier état (sur 3), avant la modification de la position des jambes de la Vierge, pli central, courtes déchirures restaurées sur le bord inférieur, légères amincissures le long du bord supérieur. Ex collection : F. H. (Lugt 3373).



163

Pieter LASTMAN

Amsterdam 1583 – 1633

- 164 Judas et Tamar. Eau-forte, 215 × 178, filet de marge (Hollstein 1 ii/ii), belle épreuve de l'état définitif. Provenance : J. A. Boerner 1813 (Lugt 269) avec description de la planche en français et la mention *très rare* à la plume ; F. H. (L. 3373), sans marque.



164

Hanns LAUTENSACK
Bamberg 1524 – mort en 1566
Actif à Vienne et Nuremberg

- 165 **Georg Roggenbach, en buste, tourné à droite, 1554.** Eau-forte et burin, 354 × 239, coupé à la limite du trait carré dans les parties supérieure et inférieure, coupé 5 mm à l'intérieur du trait carré sur les côtés (plaque 354 × 244), (Schmitt 9 ii/ii, Hollstein 65 ii/ii), belle épreuve de l'état définitif avec les changements sur le heaume placé sur les armoiries, annotation à la plume et encre brune dans la marge supérieure *Georgius Roggenbach I C*, léger pli central horizontal, petite tache de rouille sur le chapeau du modèle, amincissures surtout dans les angles, petite restauration dans l'angle supérieur droit. Ex collections : C. Wiesböck (annoté au verso, à la plume et encre brune, Lugt 2576) et *F. H.* (L. 3373).



165

Teodoro Filippo di LIAGNO
Rome ? – Rome 1625

- 166 ***La nymphe amoureuse du satyre*, pendant de *La nymphe surprise*.** Eau-forte, 125 × 168, coupé à la limite de la marque du cuivre (Bartsch XVII-30), belle épreuve. Ex collection : *F. H.* (Lugt 3373).

École d'Andrea MANTEGNA
Padoue 1431 – Mantoue 1506
Premier graveur de Mantegna

167 **Les Sénateurs**, vers 1495, première version, planche de la suite de 7 sujets d'après les peintures d'Andrea Mantegna représentant *Le Triomphe de César* (exécutées vers 1490 pour le palais des Gonzague à Mantoue). Burin, 293 × 273, coupé à la limite de la marque du cuivre ou légèrement à l'extérieur (Bartsch 11; Ill. Bartsch XIII-19b ; Susan Boorsch 1992, 125), belle éprouve de l'état unique, amincissures et légères restaurations dans les angles, courtes déchirures restaurées au centre de la marge supérieure, pli de tirage dans l'angle inférieur droit.

Selon les auteurs du catalogue de l'exposition *Andrea Mantegna* (Londres, New York 1992), cette estampe a été faite directement d'après un dessin d'un artiste anonyme représentant Les Sénateurs et conservé actuellement au musée de l'Albertina à Vienne. Cette planche a été ensuite copiée et imprimée dans le sens inverse par Giovanni Antonio da Brescia vers 1500.



Carlo MARATTA
Camerano 1625 – Rome 1713

- 168 **La madone à l'Enfant Jésus dormant (La Sainte Vierge et la Madeleine).** Eau-forte, 175 × 130, bonnes marges (Bartsch XXI-6), belle épreuve de l'état unique, annotée à la plume et encre brune *Lagan* au recto et au verso. Ex collection : *F. H.* (Lugt 3373).

Marco San MARTINO
Actif à Rimini vers 1680

- 169 **La famille du satyre.** Eau-forte, 120 × 145, grandes marges (Bartsch XXI-16), belle épreuve de l'état unique. Ex collection : *F. H.* (Lugt 3373).

Antoine MASSON
Loury 1635 – 1700

- 170 **Henri de Lorraine, Prince d'Harcourt, dit Le Cadet à la Perle, 1667.** Burin de Nicolas Mignard, 545 × 404, coupé à l'intérieur de la marque du cuivre (Firmin Didot 1484, Robert-Dumesnil 34 iv?/iv), très belle épreuve, probablement de l'état définitif, avec le trait échappé au-dessus de la tête d'homme, pli horizontal visible au verso. Ex collection : Roland de Perthuis (Lugt non cité).



170

66

Israhel van MECKENEM
Meckenheim vers 1440/1445
Bocholt 1503

- 171 **Lucrèce**, vers 1495-1500. Burin, 270 × 185, coupé à l'extérieur des traits d'encadrement latéraux, à la limite du trait supérieur et à l'intérieur du trait inférieur de la tablette (Hollstein 516), belle épreuve, petites amincissures, tache au verso. Ex collection : G. F. K. Parthey (Lugt 2014). Filigrane : Pot à la fleur (Briquet 12 567).



171



172

Pierre **MIGNARD**
Troyes 1612 – Paris 1695

- 172 **Sainte Scholastique.** Eau-forte, 370 × 240, coupé à la limite de la marque du cuivre (Robert-Dumesnil vol. I, p. 109, vol. XI, p. 204 iii/iii), belle et rare épreuve de l'unique estampe de Pierre Mignard, de l'état définitif, avec l'adresse de Giacomo Rossi. Filigrane : Fleur de lys dans un cercle. Ex collection : *F. H.* (Lugt 3373).

Nicolas **MIGNARD**
Troyes 1608– Paris 1668

Planches de la suite de 6 sujets d'après les lunettes du Camerino du palais Farnèse, 1637. Eaux-fortes d'après une des peintures d'Annibale Carracci exécutées en 1607 :

- 173 **Ulysse chez Circé,** sujet cintré, dimensions de la plaque rectangulaire 260 × 450, petites marges (Robert-Dumesnil 5 ii/iii, Schnapper G. 5), très belle épreuve du deuxième état (sur 3), avant suppression de l'adresse de Pierre Mariette, pli central ; au verso, légères salissures et traces de colle dans les angles et au centre des bords supérieur et inférieur. Filigrane : Grappe dans un ovale (Heawood 2427). Ex collection : D'Arenberg (Lugt 567).
- 174 **Ulysse bravant le chant de Sirènes,** sujet cintré, dimensions de la plaque rectangulaire 260 × 445, petites marges (R.-D. 6 ii/iii, S. G. 6), belle épreuve du deuxième état (sur 3), avant suppression de l'adresse de Pierre Mariette, pli central et légères taches. Filigrane : Grappe dans un ovale (H. 2427).

- 175 **Anfinomus et Anapias (Les jumeaux de Catane)**, sujet cintré 260 × 430, coupé à l'intérieur de la marque du cuivre suivant la forme arrondie du sujet (R.-D. 8 ii/iii, S. G. 8), belle épreuve du deuxième état (sur 3), avant suppression de l'adresse de Pierre Mariette, plis centraux visibles surtout au verso, traces de colle près du bord inférieur. Filigrane : Grappe dans un ovale (H. 2427).

Jean MIGNON

Actif à Fontainebleau au XVI^e siècle

- 176 **Tête d'homme barbu sur un piédestal**, planche de la suite de 20 *Thermes*. Eau-forte, ovale, 243 × 144, coupé à l'intérieur de la marque du cuivre (Zerner 17), belle épreuve du premier état (sur 2) avant le numéro. Ex collection : F. H. (Lugt 3373).



176

Robert NANTEUIL
Reims 1623 – Paris 1678

- 177 **Le prince de Condé**, 1662. Burin, 366 × 277, coupé à l'intérieur de la marque du cuivre (Petitjean, Wickert 58 ii/iii), rare épreuve du deuxième état (sur 3), avant nettoyage de la plaque et disparition des éraillures, pli dans l'angle supérieur gauche, pli visible au verso, salissures et nombreuses petites épidermures. Ex collection : André Barrier (Lugt 70c).

Franciscus de NEVE
Anvers 1606 – Bruxelles 1681

- 178 **Paysage avec Narcisse se mirant dans une rivière.** Eau-forte, 315 × 390, coupé à la limite de la marque du cuivre (Hollstein 14), belle épreuve, très légères taches. Ex collection : *F. H.* (Lugt 3373).



178

Domenico PERUZZINI
Pesaro 1602 – 1673

- 179 **Ange Gardien,** 1641. Eau-forte, 141 × 205, coupé à l'extérieur du trait carré (Bartsch XXI non cité, Le Blanc 9), belle épreuve, petite éraflure sur la tête de l'ange, amincissements dans les angles. Ex collections : G. Usslaub (Lugt 1221) et *F. H.* (L. 3373).

D'après Nicolas **POUSSIN**
Les Andelys 1594 – Rome 1665

- 180 **Jeux d'enfants,** avant 1655. Eau-forte par Henry d'Avicé, 236 × 165, coupé à l'intérieur de la marque du cuivre (Robert-Dumesnil 1, Wildenstein 168), belle épreuve de l'état unique, annotée à la plume et encre brune au verso

D'après Nicolas POUSSIN

68 portef. 85 et au crayon *Vendu 135 en 1830 à la vente N. Reveil. Ex collections : Jean Cantacuzène (Lugt non cité) et F. H. (L. 3373).*

Selon Robert-Dumesnil, certains collectionneurs du début du XIX^e siècle attribuaient cette pièce à Poussin lui-même.

REMBRANDT HARMENSZ VAN RIJN

Leyde 1606 – Amsterdam 1669

- 181 **Quatrième tête d'oriental**, vers 1635. Eau-forte, 156 × 135, filet de marge (Boon, Hollstein 289 ii/iii ; Hind 134 ; Biörklund, Barnard 35-5), très belle épreuve du deuxième état (sur 3), avant l'inscription *J. de Reyger exc.*, petites amincissures le long des bords et dans l'angle inférieur gauche. Ex collections : J. Webster (Lugt 1554), A. Vasel (L. 191), annoté au crayon au verso *der Herzöge von Braunschweig*.



181

71

D'après Pierre-Paul RUBENS
Siegen 1577 – Anvers 1640

- 182 **Abraham et Melchisédech**, 1638. Burin par Hans Witdoeck, 405 × 453, filet de marge (Hollstein *Witdoeck* 1 iii/v), belle épreuve du troisième état (sur 5), avec le cuivre réduit et avant l'adresse de van Merlen, plusieurs courtes déchirures restaurées. Filigrane : Armoiries couronnées et contremarque. Ex collection : *F. H.* (Lugt 3373).

Les mesures données par Hollstein ne semblent pas correctes : le cuivre ici réduit mesure 453 mm en largeur, alors que H. donne 447 mm pour le cuivre avant réduction.

Jean-Adam SEUPEL
Strasbourg 1662 – 1714

- 183 **Noël Bouton, marquis de Chamilly, gouverneur de Strasbourg**. Burin, 300 × 200, petites marges (Le Blanc 2), belle épreuve.

Israël SILVESTRE
Nancy 1621 – Paris 1691

- 184 *Veduta della Piazza et Palazzo di St Marco in Roma*. Eau-forte, 115 × 200, bonnes marges (Fauchaux 4-9 i/ii), belle épreuve du premier état (sur 2), avant l'adresse de Mariette, mouillures et taches de rouille.
- 185 *Veduta del ponte Sta Maria*. Eau-forte, 126 × 252, bonnes marges (F. 8-4 i/iii), belle épreuve du premier état (sur 3), avant le numéro et l'adresse de Mariette, quelques taches. Ex collection : *F. H.* (Lugt 3373).



- 186 *Veduta di Campo Vaccina*. Eau-forte, 130 × 255, bonnes marges (F. 8-8 i/iii), belle épreuve du premier état (sur 3), avant le numéro et l'adresse de Mariette, légèrement jaunie, quelques taches.
- 187 *Vue du Colisée du Temple du Soleil, et de l'Arc de Titus de Rome*, 1654. Eau-forte, 121 × 224, grandes marges (F. 9-5), belle épreuve.
- 188 *Le palais du pape Jule a Rome*. Eau-forte, 101 × 161, petites marges (F. 12-1 ii/iii), belle épreuve du deuxième état (sur 3), avant la suppression du nom de Silvestre.
- 189 *Palais de la Vigne d'Este a Tivoly*. Eau-forte, 100 × 165, petites marges (F. 12-7 i/iii), belle épreuve du premier état (sur 3), avant modification de la légende, légèrement jaunie.
- 190 *Veü de l'Eglise saint Estienne de Rome*. Eau-forte, 95 × 129, bonnes marges (F. 18-2 i/ii), belle épreuve du premier état (sur 2), avant l'adresse de van der Bruggen, légères piqûres.
- 191 *Veü de l'Eglise Saint Pierre de Rome*. Eau-forte, 95 × 130, bonnes marges (F. 18-3 i/ii), belle épreuve du premier état (sur 2), avant l'adresse de van der Bruggen, légères piqûres.



191

- 192 *Veü du Campidolio*. Eau-forte, 94 × 152, bonnes marges (F. 18-6 i/ii), belle épreuve du premier état (sur 2) avant l'adresse de van der Bruggen, légères piqûres.
- 193 *Veü de l'Arc de Constantin, et de l'Eglise de Saint Jean et Paul*. Eau-forte, 131 × 207 (F. 37), belle épreuve.

Alessandro SPECCHI

Rome 1668 – 1729

- 194 *Veduta del Palazzo Pontificio al Vaticano*, planche 3 de la suite intitulée *Il quarto libro del nuovo teatro delli Palazzi... di Roma moderna*, 1699. Eau-forte, 215 × 325, grandes marges (d'Amico, Bellini 375), belle épreuve, taches.



194

- 195 *Prospetto del gran Cortile del Palazzo Pontificio di Monte Cavallo...*, planche 5 de la même suite, 1699. Eau-forte, 210 × 330, grandes marges (d'A., B. 377), belle épreuve, taches.
- 196 *Prospetto del Palazzo della Villa detta la Rufina a Frascati...*, planche 47 de la même suite, 1699. Eau-forte, 218 × 332, grandes marges (d'A., B. 419), belle épreuve, taches.

Pietro TESTA

Lucques 1612 – Rome 1650

- 197 *Le Sacrifice d'Iphigénie*, vers 1640. Eau-forte, 380 × 470, filet de marge (Bellini 18 iii/iii), belle épreuve de l'état définitif, déchirure restaurée dans l'angle supérieur gauche, amincissements le long des bords, pli central vertical restauré dans son extrémité inférieure. Filigrane : Fleur de lys dans un double cercle (Heawood 1625).

(voir la reproduction en page 73)



197

- 198 **Autoportrait.** Eau-forte, 221 × 168, coupé à la limite de la marque du cuivre sur trois côtés et sous la seconde ligne de texte en bas (B. 35 état indéterminé), belle épreuve probablement du deuxième état (sur 3), avant l'adresse de Nesterhout. Filigrane : Oiseau dans un cercle. Ex collection : *F. H.* (Lugt 3373).

Antonio da **TRENTO**
Trento 1508 – Fontainebleau 1550

- 199 **Le Martyre de Saint Pierre et Saint Paul.** Bois gravé en camaïeu d'après Parmigianino, 288 × 474, coupé à la limite du trait carré ou légèrement à l'intérieur (Bartsch XII-28 ii/ii), belle épreuve du deuxième état (sur 2 ?), avec l'angle inférieur droit tiré juste en deux tons de bistre, sans la planche de trait, pli central vertical restauré dans la partie supérieure, courtes déchirures restaurées et petits manques le long des bords inférieur et supérieur, déchi-

Antonio da TRENTO

rure restaurée au centre, vers le haut, petit accident restauré dans la partie droite du sujet. Ex collections : *N* (collection non identifiée, Lugt 1953 b), *F H.* (L. 3373) et Paul Prouté (L. 2103 c).



199



200

William VINCENT
Actif à Londres vers 1690

200 **Madone à l'Enfant avec Saint Jean-Baptiste.** Manière noire, 240 × 190, filet de marge (Le Blanc 15, Chaloner Smith non cité), belle épreuve, petit accident vers le centre de la partie inférieure. Ex collection : *F H.* (Lugt 3373).

ESTAMPES

DU XVIII^e SIÈCLE

Don Ramon **BAYEU** y **SUBIAS**

Zaragoza 1746 – 1793

- 201 **Apothéose d'une sainte**. Eau-forte d'après son frère Francisco Bayeu, 290 × 100, petites marges, belle épreuve, taches et mouillure dans l'angle supérieur gauche. Ex collection : *F. H.* (Lugt 3373).

Antoine **BENOIST**

Soissons 1721 – London 1770

- 202 *La Danse*, planche provenant probablement de la suite de 7 illustrations pour le *Nouveau livre représentant des promenades champêtres*, publié par Chéreau à Paris, vers 1741. Eau-forte, 132 × 212, petites marges (I. B. N. F. 3 ?), belle épreuve, petits plis visibles au verso. Ex collection: *F. H.* (Lugt 3373).



202

77

Hyacinthe COLLIN de VERMONT

Versailles 1693 – Paris 1761

Planches d'une série d'académies d'hommes, publiées par Huquier. Eau-forte, environ 260 × 170 ou 170 × 260, filet de marge ou coupé à la limite de la marque du cuivre (I. B. N. F., Le Blanc, Portalis et Beraldi non cité), belles épreuves. Ex collection : F. H. (Lugt 3373).

- 203 **Nu de face, assis, les deux mains appuyées sur une pierre**, numérotée en haut à gauche *A* et en haut à droite *2*.
- 204 **Nu allongé sur le sol, la jambe gauche repliée**, numérotée en haut à gauche *A* et en haut à droite *12*, légères taches.



204

- 205 **Nu de face, le genou gauche appuyé sur une pierre**, numérotée en haut à gauche *B* et en haut à droite *2*.
- 206 **Nu allongé auprès d'une source, la tête couronnée**, numérotée en haut à gauche *B* et en haut à droite *12*, légères taches.

D'après Jean-Charles DELAFOSSE

Paris 1721 - 1789

- 207 **Tombeau antique**, du 20^e cahier de *Tombeaux antiques*, faisant partie du deuxième recueil intitulé *Decoration, Sculpture, orfèvreries, et ornements divers*. Eau-forte et burin par Littret, 315 × 215, grandes marges (Guilmard p. 218), belle épreuve, petite déchirure.
- 208 **Attributs militaires**, du 39^e cahier de *Trophées militaires*, faisant partie du deuxième recueil intitulé *Decoration, Sculpture, orfèvreries, et ornements*

divers. Eau-forte et burin par P. F. Tardieu, 380 × 240, grandes marges (G. p. 219), belle épreuve, quelques taches.



209

- 209 **Diverses sciences : l'architecture**, du cahier AA de *Huit Trophées*, faisant partie du troisième recueil relatif à l'ameublement. Eau-forte et burin par Daumont, 335 × 230, grandes marges (G. p. 221), empoussiérée.
- 210 **La Sculpture. La Peinture**, du cahier AA de *Huit Trophées*, faisant partie du troisième recueil relatif à l'ameublement. Eau-forte et burin par Daumont, 335 × 230, grandes marges (G. p. 221).
- 211 *Architecture propre à différents usages comme Poêle Piédestal, etc.*, du cahier S faisant partie du troisième recueil relatif à l'ameublement. Eau-forte et burin par Daumont, 335 × 230, grandes marges (G. p. 221), belle épreuve, pli et déchirure en marge.
- 212 *Poëles ou Piedestaux pouvant servir à différents usages*, du cahier Y faisant partie du troisième recueil relatif à l'ameublement. Eau-forte par Daumont, 203 × 332, grandes marges (G. p. 221 non cité), belle épreuve, légères taches.
- 213 *Poëles ou Piedestaux pouvant servir à différents usages*, autre planche du cahier Y faisant partie du troisième recueil relatif à l'ameublement. Eau-forte par Le Canu et burin par Daumont, 200 × 330, grandes marges (G. p. 221 non cité), belle épreuve, salissures.
- 214 **Deux tombeaux**, du cahier LL *Vases Fontaines et tombeaux*, faisant partie du troisième recueil relatif à l'ameublement. Eau-forte et burin par Foin, 228 × 375, grandes marges (G. p. 221 cahier non cité), belle épreuve, infimes taches.

D'après Jean-Charles DELAFOSSE

- 215 **Deux tombeaux, entourés de personnages**, du cahier LL faisant partie du troisième recueil relatif à l'ameublement. Eau-forte et burin par Foin, 222 × 375, grandes marges (G. p. 221 cahier non cité), belle épreuve, légères taches en marge.
- 216 **Trois urnes**, du cahier LL faisant partie du troisième recueil relatif à l'ameublement. Eau-forte et burin par Foin, 225 × 370, grandes marges (G. p. 221 non cité), belle épreuve, salissures en marge.
- 217 **Trois urnes**, du cahier LL faisant partie du troisième recueil relatif à l'ameublement. Eau-forte et burin par Foin, 225 × 370, grandes marges (G. p. 221 non cité), belle épreuve, salissures en marge.



218

Gilles DEMARTEAU
Liège 1729 – Paris 1776

- 218 **Portrait de Jacques-Onesyme Bergeret de Grancourt**, fermier général (1715 – 1785). Gravure en manière de sanguine d'après Jean-Honoré Fragonard, 385 × 298, bonnes marges (de Leymarie 251, I. B. N. F. 251), belle épreuve. Filigrane : Chapelet (Heawood 241). Ex collection : Roland de Perthuis (Lugt non cité).

Charles Melchior DESCOURTIS
Paris 1753 – 1820

- 219 **Paul et Virginie**, suite complète de 6 planches d'après Jean-Frédéric Schall, 1795-1797. Gravures en couleurs, 405 × 470, coupées à la limite de la marque du cuivre (I. B. N. F. 15, manque), très belles et fraîches épreuves, courtes déchirures restaurées sur deux planches, encadrées.

(voir la reproduction en page 79)



PAUL ET VIRGINIE.

219

Louis-Jean DESPREZ
Auxerre 1743 – Stockholm 1804

220 Portrait d'Antoine de Chésie (1718-1790), ingénieur, avant 1777. Eau-forte, 198 × 150, coupé à la limite du trait carré (P. de Baudicour 23, I. B. N. F. 22, Wollin 21), belle épreuve.



220

Louis Fabricius DUBOURG
Amsterdam 1693 – 1750

- 221 **Bacchanale.** Eau-forte, 176 × 248, filet de marge (Hollstein non cité, Le Blanc non cité), belle épreuve, petits manques dans les angles gauches, légères taches. Ex collection : F. H. (Lugt 3373)

Jean-Pierre-Julien DUPIN
Paris 1753 – ?

- 222 **Charles Lee, Général.** Eau-forte, 192 × 134, grandes marges (I. B. N. F. 28 i/ii), belle épreuve du premier état (sur 2), avant le numéro 77.

Jean DUPLESSI-BERTAUX
Paris 1747 – 1820

- 223 **Elleviou et sa femme improvisant au clavecin pour le compte d'un aveugle.** Eau-forte, 150 × 225, marges 150 × 244 (I. B. N. F. 11), belle épreuve, probablement d'état, avant la finition au burin, légères piqures. Ex collection : F. H. (Lugt 3373).



D'après Jean-Baptiste GREUZE
Tournus 1725 – Paris 1805

- 224 **La philosophie endormie** (Madame Greuze), vers 1776. Eau-forte par Jean-Michel Moreau le Jeune et burin sous la direction de Jacques Aliamet, 477 × 345, petites ou bonnes marges (Delignières, *Aliamet* 55 v/v, Bocher, *Moreau*, 251 iv/iv), très belle épreuve de l'état définitif, léger pli de séchage horizontal, petite épidermure et petite restauration près du bord gauche, légères salissures. Filigrane : Fleur de lys dans un cercle et lettres. Ex collection: F. H. (Lugt 3373).

Jean-Baptiste HUET
Paris 1745 – 1811

- 225 **Soir**, dernière planche de la suite *Quatre heures du jour*, vers 1774. Eau-forte pure, 253 × 341, coupé à la limite de la marque du cuivre (I. B. N. F. non cité, Leymarie *Demarteau* 549), belle épreuve, pli central visible au verso. Filigrane : Armoiries couronnées (proche de Heawood 801). Ex collection : *F. H.* (Lugt 3373).
Cette eau-forte fut terminée et publiée par Demarteau.

Johann Gottfried KRÜGNER
? 1684 – Leipzig 1769

- 226 **Image célébrant le deuxième centenaire de la confession d'Augsburg à Alborg au Danemark (confession de foi protestante présentée à Augsbourg en 1517 à l'Empereur Charles Quint)**. Eau-forte et burin, 305 × 245, petites marges (Le Blanc – Hollstein non cité), belle épreuve, annotée à l'encre brune *Krügner sc. Lipsi a 1717*, pli central, taches.
Composition complexe dédiée en danois au roi Frédéric IV (1671-1730). Les textes font référence à l'introduction du luthérianisme au Danemark par Frédéric I et son maintien par Frédéric IV. En bas, le pape et Luther s'adressent des messages et à droite un moine brûle des livres.

Jean-Jacques de LAGRENÉE
Paris 1740 – 1821

- 227 **Le Sacrifice d'Abraham**. Eau-forte, 149 × 119, coupé à la limite de la marque du cuivre (P. de Baudicour 3), belle épreuve, pli horizontal visible au verso. Ex collection: *F. H.* (Lugt 3373).
Nous joignons à cette estampe sa contre-épreuve provenant de la même collection.
- 228 **Offrande d'un satyre**, 1765. Eau-forte, 235 × 164, coupé à la limite de la marque du cuivre (P. de B. 24), belle épreuve, salissures au verso. Ex collection : *F. H.* (L. 3373).
- 229 **La Charité Romaine**, vers 1782. Aquatinte, 140 × 192, bonnes marges (P. de B. 41 i/ii, Sandoz, *L. Lagrenée*, p. 151), très belle épreuve en bistre, du pre-

mier état (sur 2), avant suppression de la signature à droite, petit trou de ver dans la partie droite de la marge supérieure. Ex collection : F. H. (L. 3373).



229

Louis Félix de LA RUE
Paris 1731 – 1765

- 230 *Ébats, danses, jeux, cérémonies de satyres*, planche d'une suite de 6 sujets. Eau-forte, 158 × 235, coupé à la limite de la composition (I. B. N. F. 2), belle épreuve sur papier bleu, légers plis. Ex collection : F. H. (Lugt 3373).

Pierre LELU
Paris 1741 – 1810

- 231 *La dictée*. Eau-forte, 278 × 210, petites marges (P. de Baudicour 32 i/ii, I. B. N. F. 47 i/ii), belle et rare épreuve du premier état (sur 2), avant l'ajout de la manière de lavis, mouillure en bas à gauche visible au verso.
- 232 *Les deux amants*, vers 1779-1780. Eau-forte, 173 × 122, bonnes marges (P. de B. 43, I. B. N. F. 20), belle épreuve imprimée en bistre et reprise à la plombagine, épidermures visibles au verso, rousseurs éparses. Ex collection : F. H. (L. 3373).

- 233 **Le concert**, vers 1770-1775. Eau-forte, 240 × 183, petites marges (P. de B. 39 i/ii, I. B. N. F. 15 i/ii), belle et rarissime épreuve du premier état (sur 2), avant l'ombre portée de l'escalier, retouches au crayon et à l'encre indiquant les travaux supplémentaires au deuxième état, traces de lavis gris tout autour du sujet, quelques traits de plume dans la marge gauche. Ex collection : F. H. (Lugt 3373).



233

François-Bernard LÉPICIÉ
Paris 1698 – 1755

- 234 **Charlotte Desmares, tragédienne**, 1733. Burin, 410 × 300, petites marges (I. B. N. F. 24), belle épreuve, amincissures le long des bords, enfoncement restauré au centre sous la main droite.



235

Jean-Baptiste LEPRINCE
Metz 1734
Saint-Denis-du-Port 1781

- 235 **Retour de la promenade**, planche 4 de la *Suite de divers habillements des peuples du nord*, 1765. Eau-forte, 220 × 176, bonnes marges (Hédou 10), belle épreuve, légère tache. Ex collection : F. H. (Lugt 3373).

Jean-Baptiste **LEPRINCE**

- 236 *Femme mariée et ses Enfants*, planche 5 de la *Suite de divers habillements des peuples du nord*, 1765. Eau-forte, 225 × 175, bonnes marges (H. 11), belle épreuve. Ex collection : *F. H.* (L. 3373).
- 237 *La Bonne Sœur*, planche 3 de la suite *Divers ajustements et usages de Russie*, 1764. Eau-forte, 228 × 176, bonnes marges (H. 15), belle épreuve. Ex collection : *F. H.* (L. 3373).



238

Francesco **LONDONIO**
Milan 1723 – 1783

- 238 *Bergère assise avec trois moutons*, 1762. Eau-forte, 195 × 245, bonnes marges (Scola 38 i/ii), belle épreuve du premier état (sur 2), avant l'inscription dans la partie inférieure, le numéro 4 en haut à gauche probablement effacé. Ex collection : *F. H.* (3373).

Jean-Pierre **NORBLIN de LA GOURDAINE**
Missy-Fault-Yonne 1745 – Paris 1830

- 239 *La chaste Suzanne*, 1776. Eau-forte, aquatinte et pointe sèche, 170 × 223, petites marges (Hillemacher 3 vii/vii), rare et belle épreuve sur chine, de l'état définitif, collée aux quatre angles sur vélin beige, de l'édition parisienne effectuée vers 1840/1850. Ex collection : *F. H.* (L. 3373).



239

Jean-Pierre NORBLIN de LA GOURDAINE

- 240 **Le roi de Bohême**, 1777. Eau-forte et pointe sèche, 420 × 295, bonnes ou grandes marges (H. 12 iv/iv), belle épreuve sur chine volant, de l'état définitif, de l'édition parisienne effectuée vers 1840-1850, pli central horizontal visible au verso. Ex collection : *F. H.* (L. 3373).
- 241 **Tête de femme**, 1778, planche de la suite de 19 *Têtes de fantaisie*. Eau-forte, sujet circulaire, diamètre 34, marge carrée 40 (H. 43), belle épreuve sur chine, de l'état unique, attachée à une feuille de vélin beige, probablement de la première édition parisienne effectuée vers 1830. Ex collection : *F. H.* (L. 3373).

Jean-Baptiste **OUDRY**
Paris 1686 – Beauvais 1755

- 242 **Le chien braque en arrêt**. Eau-forte, 230 × 260, bonnes marges sur trois côtés, coupé à la limite de la marque du cuivre en bas (Robert-Dumesnil 5 ii/iii), très belle épreuve du deuxième état (sur 3), avant la lettre et avant de nouveaux travaux, léger pli visible au verso. Ex collection : *F. H.* (3373).



Ignace Jacques **PARROCEL**
Avignon 1667 – Mons 1722

- 243 **Veüe de la Fontaine de Vaucluse.** Eau-forte, 385 × 797, grandes marges (citée p. 32 du second volume de Prosper de Baudicour dans la préface de l'œuvre de son neveu Joseph François), belle et rare épreuve, pli central, déchirures restaurées en marge gauche. Ex collection : *F. H.* (Lugt 3373).



243

Nicolas-François **REGNAULT**
Paris 1746 – vers 1810

- 244 **Le Soir et La Nuit**, pendants. Gravure au pointillé, 420 × 480, bonnes marges (Portalis, Béraldi 5, Le Blanc 44), très belles épreuves. Filigrane : Lettres. Ex collection: *F. H.* (Lugt 3373).



244

Jean-Bernard **RESTOUT** le fils
Paris 1732 – 1796

- 245 **La France sauvée, pièce allégorique à l'avènement de Louis XVI au trône.** Eau-forte, 215 × 300, petites marges (P. de Baudicour 4), belle et rare épreuve. Ex collection : *F. H.* (Lugt 3373).

(voir la reproduction en page 87)



245

- 246 *Le Retour du Parlement, pièce allégorique.* Eau-forte, 220 × 300, grandes marges (P. de B. 5), belle et rare épreuve. Ex collection : F. H. (L. 3373).
- 247 *Saint Jérôme, assis dans une caverne, le lion couché à ses pieds.* Eau-forte, 235 × 175, coupé à la limite du trait carré ou très légèrement à l'intérieur (P. de B. non cité i/ii), belle épreuve du premier état (sur 2) avant le monogramme. Ex collection : Jean Cantacuzène (L. 4030) et F. H. (L. 3373).
- 248 *Même estampe,* coupée à 1 mm au-delà du trait carré (P. de B. n. c. ii/ii), belle épreuve de l'état définitif, avec le monogramme. Ex collection : Jean Cantacuzène (L. 4030) et F. H. (L. 3373).

Jacques RIGAUD
Marseille vers 1681 – Paris 1754

- 249 *Vue de l'hôtel de Ville de Marseille et d'une partie de son Port (...) pendant la peste arrivée en 1720.* Eau-forte, 360 × 545, coupé à l'intérieur de la marque du cuivre (Le Blanc 43), belle épreuve, plis, petites restaurations le long des bords.

Augustin de SAINT AUBIN

Paris 1736 – 1807

- 250 *Au moins soyez discret* et *Comptez sur mes serments*, pendants, 1789. Eau-forte et burin, 364 × 262, bonnes marges (Bocher 406 et 407 iii/v), très belles épreuves du troisième état (sur 5), avant changement d'adresse, légères salissures dans les marges. Filigrane : Columbarium (proche Heawood 1237). Ex collection : F. H. (Lugt 3373).



251

- 251 *Au moins soyez discret*, pendant du sujet intitulé *Comptez sur mes serments*, 1789. Eau-forte et burin, 364 × 262, coupé à la limite de la marque du cuivre (B. 406 ii/v), très belle épreuve du deuxième état (sur 5), avant toute adresse, amincissements le long du bord supérieur. Filigrane : Armoiries (?). Ex collections : J. Model (Lugt 1488 a) et F. H. (L. 3373).

Giovanni Battista TIEPOLO

Venise 1696 – Madrid 1770

- 252 *Deux magiciens et deux garçons*, planche 14 de la suite intitulée *Scherzi*. Eau-forte, 220 × 175, coupé à la limite de la marque du cuivre (R. 17 i/ii), belle épreuve du premier état (sur 2), avant le numéro 14 en haut à droite, anciennes charnières au verso. Ex collections : Jean Ehrmann (L. n. c.) et F. H. (L. 3373).

Giovanni Battista TIEPOLO

- 253 **Nymphe entourée de deux garçons et quatre hommes**, planche 3 de la suite intitulée *Scherzi*. Eau-forte, 225 × 176, petites marges (Rizzi 6 i/ii), belle épreuve du premier état (sur 2), avant le numéro 3 en haut à droite. Ex collection : Henri Delacroix (Lugt non cité).



253

Johann Heinrich **TISCHBEIN**
Hayna 1722 – Kassel 1789

- 254 **La Résurrection du Christ**, 1763. Eau-forte, 430 × 293, coupé à l'intérieur de la marque du cuivre (Le Blanc 2, Exposition Kassel 1989/1990, n° 123), belle épreuve, tache en haut à droite, léger pli dans l'angle supérieur gauche. Ex collection : *F. H.* (Lugt 3373).

Tischbein s'inspire ici de son tableau exécuté la même année pour l'église Saint-Michel à Hamburg. Une réduction (ou modello) de cette peinture est conservée à la Kunsthalle de Hamburg.

Carle Van LOO
Nice 1705 – Paris 1765

- 255 *Six Figures// Académiques// Dessinées et Gravées// Par Carle Vanlool// Peintre Ordre du Roy...*, suite complète de 6 planches, avant mars 1743. Eau-forte, 390 × 285, grandes marges (P. de Baudicour 1-6 ii ou iii/iii ; C. Sahut, 1977, 626-631), belles épreuves du deuxième état (sur 3) ou de l'état définitif avec ou sans de nouveaux travaux. Filigrane : Chapelet ou *Auvergne*. Ex collection : F. H. (Lugt 3373).
Le Musée National de Stockholm conserve quatre sanguines qui sont les études préparatoires pour cette série (S. 567-570).



255

D'après Joseph VERNET
Avignon 1714 – Paris 1789

Personnages extraits des *Ports de France*. Eau-forte et burin par Jacques-Philippe Le Bas, 225 × 150, coupé à la limite de la marque du cuivre, belles épreuves. Ex collection : F. H. (Lugt 3373).

- 256 *L'officier en promenade du midi, tiré du Port de Bordeaux*, vue prise du Château Trompette (Arlaut 259).
- 257 *Promenade du soir, tiré du port de Bordeaux*, vue prise du côté des Salignières (A. 261).

D'après Joseph VERNET

- 258 *Dame et marchand du Levant, tiré du port de Marseille*, vu du pavillon de l'horloge du parc (A. 262), légère tache.



258

- 259 *L'agréable société, tiré du port de Marseille*, vu du pavillon de l'horloge du parc (A. 263), légères épidermures, restes de colle au verso.

Joseph Marie VIEN
Montpellier 1716 – Paris 1809

Planches de la suite de cinq bacchanales en forme de frises représentant les travaux de la vendange, vers 1750. Eau-forte, belles épreuves :

- 260 **La cueillette des raisins**, planche 2, 168 × 425, filet de marge sur 3 côtés, coupé à l'intérieur de la marque du cuivre à gauche (P. de Baudicour 4 ; Gaechtgens, Lugand G. 35). Ex collection : *F. H.* (Lugt 3373).
- 261 **Le retour de la vendange**, planche 3, 168 × 425, filet de marge (P. de B. 5 ; G., L. G. 36), annotation ancienne à la plume et encre brune au verso Vien, légère tache en haut à droite. Provenance : *F. H.* (sans cachet de collection, L. 3373).

Joseph Marie VIEN

- 262 **Le pressoir**, planche 5, 173 × 425, filet de marge (P. de B. 7 ; G., L. G. 38), amincissures le long du bord supérieur, légers plis et salissures. Ex collection : *F. H.* (. 3373).



262

Nicolas **VLEUGELS**
Paris 1669 – Rome 1737

- 263 **Femme nue couchée dans un jardin et vue de dos**. Eau-forte de format ovale, 58 × 68, petites marges (Robert-Dumesnil 1, unique eau-forte de l'artiste), belle et rare épreuve.



263

- 264 **Le chat malade...**, 1731. Eau-forte et burin par J. E. Liotard, 380 × 280, grandes marges (Dacier et Vuafflard 32), belle épreuve de l'état unique.



264

- 265 **L'Alliance de la Musique et de la Comédie**, 1730. Eau-forte et burin par Moyreau, 460 × 335, filet de marge (D., V. 39), belle épreuve de l'état unique, déchirure restaurée dans l'angle supérieur droit, épidermure, petite tache de rouille en marge. Ex collection : F. H. (Lugt 3373).

LE PHYSIONOTRACE

Gilles-Louis CHRÉTIEN (1754-1811), musicien de la chapelle du Roi, est l'inventeur vers 1783-1786 de ce procédé qui permettait de réaliser des portraits gravés de petit format. Son appareil de grand format (1m75 de haut sur 65 cm de large) était une sorte de pentographe vertical avec lequel, sans savoir dessiner, on traçait au crayon le profil du sujet en quatre minutes. Le client pouvait soit emporter le dessin (prix : 6 livres), soit en obtenir une gravure dans un délai de quatre jours, accompagnée de douze épreuves pour 15 livres ou 24 livres si on emportait le cuivre. Vers la fin de 1787, Chrétien s'associa à Edme QUENEDEY (1756-1830) qui donna un grand développement à cette invention.

Chronologie des éditions :

Chrétien seul : 1786.

Chrétien et Quenedey : 1788-1789.

LE PHYSIONOTRACE

Chrétien seul entre Quenedey et Fouquet : 1789.

Chrétien associé à Fouquet : 1789, vers 1799.

Chrétien seul entre Fouquet et Fournier.

Chrétien associé à Fournier.

Chrétien seul : 1799-1811.

Bouchardy successeur de Chrétien : 1811.

Quenedey seul : 1811-1830.

Consulter : R. Hennequin, *Edme Quenedey*, 1926-27 et *Les portraits au Physionotrace*, 1932 ; Cromer, *Nouvelles précisions... sur le Physionotrace* 1928 ; *L'intermédiaire des chercheurs et des curieux*, 1892.



273

- 266 **Anacharsis Cloots**, vu de profil tourné vers la droite, par Quenedey, 1792 (Hennequin 754).
- 267 **Homme vu de profil tourné vers la gauche**, par Quenedey, après 1805.
- 268 **Homme vu de profil tourné vers la droite**, par Bouchardy-successeur de Chrétien, après 1811.
- 269 **Homme vu de profil tourné vers la gauche**, par Quenedey, 15 septembre 1813.
- 270 *Dalayrac*, musicien, par Quenedey, 1807.
- 271 *A. Grétry*, musicien, par Quenedey, 1808.
- 272 *Monsigny*, musicien, par Quenedey, 1809.
- 273 *Sacchini*, musicien, après 1811.
- 274 *Dufsek (Johann Ladislav Dussek)*, d'après le buste de Charles-Antoine Calamard, par Quenedey, après 1811.
- 275 **Homme vu de profil, tourné vers la droite**, burin par Chazal le Jeune, d'après un physionotrace ?

ESTAMPES

des XIX^e ET XX^e SIÈCLES

Leonardo ALENZA y NIETO

Madrid 1807-1845

- 276 **Buste d'homme portant un chapeau.** Eau-forte, 97 × 70, marges 395 × 275, belle épreuve. Ex collection : *F. H.* (Lugt 3373).
- 277 **Femme en mantille suivie par deux hommes.** Eau-forte, 97 × 80, marges 395 × 275, belle épreuve. Ex collection : *F. H.* (Lugt 3373).

Armand BERTON

Paris 1854 – 1927

- 278 **Femme nue à la toilette.** Vernis mou et aquatinte, 202 × 195, marges 360 × 230 (I. B. N. F. 100), belle épreuve signée, annotée au crayon noir *essai verni mou et lavis*. Timbre de la succession H. M. Petiet (Lugt n. c.).

Paul-Albert BESNARD

Paris 1849 – 1934

- 279 **La femme debout**, frontispice de la suite de douze planches intitulée *La femme*. Eau-forte, 247 × 316, marges 344 × 460 (Godefroy 47 iii/iii), très belle épreuve sur chine, de l'état définitif, signée et annotée *Tiré à 100*, légers plis dans les angles, légères piqûres.



279

- 280 **La plus haute expression d'un sentiment vague**, 1888. Eau-forte, 215 × 135, marges 255 × 167 (G. 71), belle et rare épreuve sur vergé ancien bleuté, de l'état unique, tirée à l'effet, signée, destinée à l'illustration d'un ouvrage de Paul Hervieu pour lequel elle n'a jamais été utilisée, piquées. Delteil n'en mentionne que deux épreuves connues.
- 281 **La grotte**, 1924. Eau-forte, 175 × 228, marges 221 × 283 (G. 193 i/iii), très belle et rare épreuve tirée à l'effet sur vergé ancien, du premier état (sur 3), avant les travaux dans l'ouverture de la grotte et sur le bord extérieur de la hanche de la femme, légères piquées.
- 282 **Le modèle au manteau noir**, 1925. Eau-forte, 199 × 270, marges 267 × 356 (G. 199 iii/iii), belle épreuve sur papier vélin crème, de l'état définitif, coup de planche gauche renforcé au verso.
- 283 **La mourante**, 1885. Eau-forte et roulette, 239 × 179, marges 424 × 309 (G. 22), belle épreuve sur vélin beige, de l'état unique, signée et annotée *Tiré à 75*, quelques salissures. Ex collection : *Vente A. Besnard* (Lugt 3440).

William **BLAKE**

Londres 1757 - 1827



- 284 **And my servant Job shall pray for you**, planche n° 18 de la suite de 21 illustrations pour *The Book of Job*, Londres, 1825. Burin, 210 × 167, marges 398 × 268 (Keynes p. 10-12, Binyon 123 iii/iii), très belle épreuve d'essai sur vélin, de l'état définitif, avec le bord du demi-cercle égalisé, les rayons clairs définis et avec la pointe de la flamme foncée ainsi qu'avant la suppression du mot Proof dans l'angle inférieur droit. Ex collection : *F. H.* (Lugt 3373).

Eugène **BLÉRY**
Fontainebleau 1805-1886

- 285 **Le bouleau (Fontainebleau)**, 1840, planche n° 4 de la suite de 12 sujets intitulée *Études dessinées et gravées d'après nature*, 1841. Eau-forte, 279 × 205, marges 244 × 333, montage ancien 445 × 319 (Beraldi 23, I. B. N. F. 21), belle épreuve sur chine beige appliqué sur vélin, de l'état non décrit avant le titre et avant le numéro, piqûres visibles au verso. Ex collection : Louis Valentin (cachet sur le montage ancien, Lugt 2498).
- 286 **Le genévrier (Fontainebleau)**, 1840, planche n° 7 de la suite de 12 sujets intitulée *Études dessinées et gravées d'après nature*, 1841. Eau-forte, 279 × 204, marges 327 × 243, montage ancien 445 × 308 (B. 26, I. B. N. F. 24), belle épreuve sur chine beige appliqué sur vélin, de l'état non décrit avant le titre et avant le numéro. Ex collection : Louis Valentin (cachet sur le montage ancien, Lugt 2498).
- 287 **Le vent**, planche n° 2 de la suite de 8 sujets intitulée *Souvenirs pittoresques de Suisse, Dauphiné, Fontainebleau...*, 1843. Eau-forte, 122 × 162, marges 200 × 231, montage ancien 314 × 445 (B. 37, I. B. N. F. 41), belle épreuve sur chine appliqué. Ex collection : Louis Valentin (cachet sur le montage ancien, Lugt 2498).
- 288 **Le moulin de La Roche**, planche n° 3 de la suite de 4 sujets et un frontispice intitulée *Quatre paysages à l'eau-forte par Eug. Bléry*, 1846. Eau-forte, 177 × 250, marges 317 × 477 (B. 67, I. B. N. F. 82), belle épreuve sur chine appliqué, légères piqûres.



288

Eugène **BLÉRY**

- 289 **Le hêtre mort**, planche n° 4 de la suite de 8 sujets intitulée *Huit eaux-fortes gravées sur nature par Eugène Bléry*, 1845. Eau-forte, 209 × 160, marges 319 × 237 (B. 51, I. B. N. F. 56), très belle épreuve sur chine appliqué.
- 290 **Au ravin de la faille (Auvergne)**, planche n° 4 de la suite de 7 sujets intitulée *Vues pittoresques à l'eau-forte par Eug. Bléry*, 1846. Eau-forte, 127 × 202, marges 272 × 357 (B. 61, I. B. N. F. 75), belle épreuve sur chine appliqué, piqûres. Ex collection : Cachet rouge (illisible).
- 291 **La sablière de Senlisse**, planche n° 2 de la suite de 4 sujets et un frontispice intitulée *Quatre paysages à l'eau-forte par Eug. Bléry*, 1846. Eau-forte, 253 × 180, marges 456 × 301 (B. 66, I. B. N. F. 81), belle épreuve sur chine appliqué, légères piqûres dans les marges.
- 292 **Album // de // six pièces // gravées // sur nature // près //Dampierre // par E. Bléry // Paris // 1850**, suite complète de 6 planches contenues dans une couverture portant le titre gravé. Eau-forte, format de l'album 383 × 191 (B. 78-83, I. B. N. F. 98), belles épreuves sur chine appliqué, couverture en vélin défraîchi, rousseurs sur les planches.
- 293 **Intérieur de forêt au Bas-Bréau, Fontainebleau** (ou **Le chasseur sous bois**), 1865. Eau-forte, 363 × 482, marges 476 × 632 (B. 120, I. B. N. F. 171), très belle épreuve sur chine appliqué, de l'état non décrit, avant le numéro, annotation ultérieure dans la marge inférieure *Intérieur de forêt. Bas Bréau. Fontainebleau. Eau-forte originale de Eug. Bléry. Gravure avant le numéro*, léger pli et courte déchirure dans l'angle inférieur droit, quelques piqûres visibles surtout dans les marges et au verso.



293

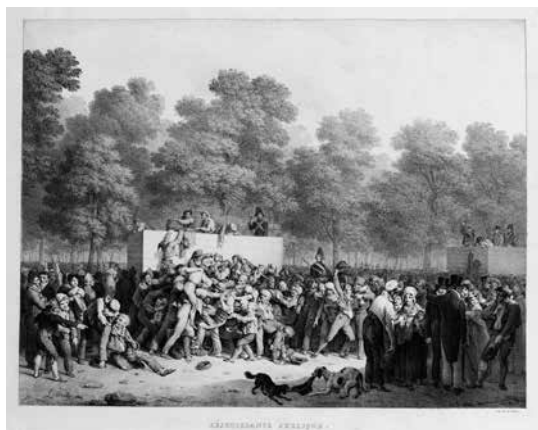
Eugène BLÉRY

- 294 **La clairière, Monts Saints Pères (Fontainebleau)**, 1867. Eau-forte, 400 × 530, marges 477 × 609 (B. 127, I. B. N. F. n. c.), belle épreuve sur chine beige appliqué, de l'état non décrit avant le titre et avant le numéro, signé et annoté au crayon en bas à gauche *Ep^{ve} de choix*, piqûres dans les marges.
- 295 **Patience d'eau à la petite vanne**, planche n° 2 de la suite de 12 sujets intitulée *Études dessinées et gravées d'après nature*, 1840. Eau-forte, 203 × 285, marges 288 × 423 (B. 142, I. B. N. F. 27), belle épreuve sur chine appliqué, piqûres au verso et dans les marges.
- 296 **Ronce et lierre**, planche n° 4 de la suite de 6 sujets intitulée *Plantes variées par Eugène Bléry*, 1845. Eau-forte, 166 × 222, marges 268 × 357 (B. 150, I. B. N. F. 68), très belle épreuve sur chine appliqué, légères piqûres dans les marges.
- 297 **Les petits tussilages**, planche n° 5 de la suite de 6 sujets intitulée *Plantes variées par Eugène Bléry*, 1845. Eau-forte, 166 × 222, marges 268 × 357 (B. 151, I. B. N. F. 69), très belle épreuve sur chine appliqué, quelques piqûres dans les marges.



Louis-Léopold **BOILLY**
La Bassée 1761 – Paris 1845

- 298 *Réjouissance publique* (distribution de vin aux Champs-Élysées), 1826. Lithographie, 410 × 497, marges 450 × 570 (Harris 1219, I. B. N. F. 32), très belle épreuve sur chine appliqué sur vélin, de l'état unique. Ex collection : *F. H.* (Lugt 3373).



298



299

Pierre **BONNARD**
Fontenay-aux-Roses 1867
Le Cannet 1947

- 299 *Parisiennes*, planche pour *La Revue Blanche*, 1895 (1893 selon J. Bailly-Herzberg). Lithographie, 206 × 125, marges 220 × 147 (Bouvet 31), très belle épreuve de l'état unique sur vélin beige, d'un tirage à 100 épreuves, restauration dans l'angle supérieur droit, petits manques le long du bord gauche. Ex collections : *F. H.* (Lugt 3373) et André Mellerio (Lugt. 153 a).

David Young CAMERON
Glasgow 1865 – Perth 1945

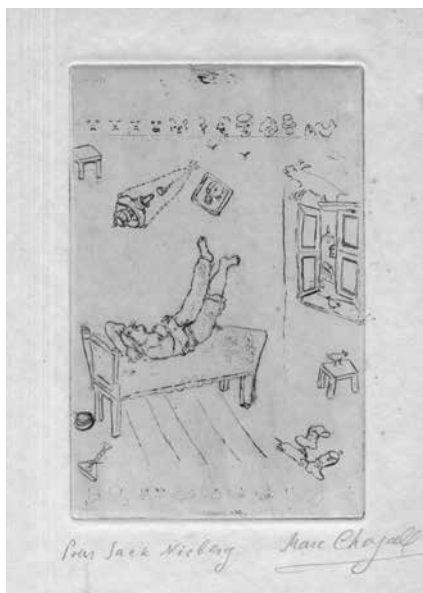
- 300 **The Canongate Tolbooth**, 1906. Eau-forte et pointe sèche, 319 × 135, marges 346 × 151 (Rinder 378 iii/iii), très belle épreuve sur papier japon fin, de l'état définitif, après l'ajout des ombres, signée, trace de passe-partout. Ex collection : F. H. (Lugt 3373) et marque de collection non décrite par L.

Charles CAMOIN
Marseille 1879 – Paris 1965

- 301 **Nu couché**. Lithographie en couleurs, 210 × 361, marges 380 × 570 (I. B. N. F. n. c.), belle épreuve sur vélin de Rives, tirée avec les points de repérage, signée et numérotée 71/90 ; d'un tirage total à 165 épreuves, publiée par les Éditions Romanet et tirée sur les presses à bras de René Guillard à Paris. Cachet de justification au verso. Timbre sec G. G. (Lugt n. c.). Ex collection : F. H. (Lugt 3373).

Marc CHAGALL
Vitebsk 1887 – Saint-Paul-de-Vence 1985

- 302 **La paresse**, planche n° 14 de la suite de 16 illustrations pour l'ouvrage collectif intitulé *Les sept péchés capitaux*, Paris, 1926. Eau-forte et pointe sèche, 168 × 108, marges 250 × 185 (Kornfeld 60), belle épreuve sur japon crème de l'état unique, signée et dédicacée au crayon dans la marge inférieure *Pour Jack Nieberg. Marc Chagall*, d'un tirage à 16 épreuves sur japon, tirage total à 375 épreuves, publié par Simon Kra, imprimé par Louis Fort, quelques piqûres dans les marges.



302

Marc CHAGALL

Planches de la suite de 101 illustrations pour *Les Fables de La Fontaine*, éditions Ambroise Vollard. Gravées de 1927 à 1930, elles ne furent publiées qu'en 1952. Eaux-fortes, 300 × 241, marges 390 × 280 environ, belles épreuves, d'un tirage à 200 épreuves, exécuté sous la direction d'Ambroise Vollard, par Maurice Potin. Le tirage est composé de 185 épreuves plus 15 épreuves réservées aux collaborateurs.

- 303 **Le berger et la mer** (Sorlier 132), épreuve sur japon nacré.
- 304 **Le loup, la mère et l'enfant** (S. 144), épreuve sur vélin, annotée *Bon tirer*, salissures le long des bords.
- 305 **La fille** (S. 168), épreuve sur japon nacré, légères piqûres sur la marge supérieure.
- 306 **Les deux chèvres** (S. 192), épreuve sur vélin.



307

Edgar CHAHINE

Vienne 1874 – Paris 1947

- 307 **Portrait de femme**, 1899. Pointe sèche en couleur, 285 × 346, marges 350 × 545 (Tabanelli 29 iv/iv), belle épreuve en vert olive et bordeaux sur vergé, de l'état définitif, signée, tirée à moins de 50 épreuves. Filigrane : Lettres.

- 308 **Quartier du combat**, 1905. Eau-forte, 200 × 256, marges 280 × 390 (T. 153 ii/iii), belle épreuve sur japon, du deuxième état (sur 3), avant la signature, la date et la lettre gravées sur la plaque, signée, d'un tirage à 90 épreuves.

- 309 **Un contemporain de Balzac**, 1905. Eau-forte et aquatinte, 300 × 190, marges 470 × 295 (T. 156 iii/iii), belle épreuve sur vergé Van Gelder crème, de l'état définitif, signée, d'un tirage à une quarantaine d'épreuves.

- 310 **Danseuse de corde**, 1906. Vernis mou. Eau-forte, 494 × 299, marges 600 × 365 (T. 162 i/ii), belle épreuve sur japon, du premier état (sur 2), avant le tapis sur le sol et divers travaux à l'eau-forte, tirée à un petit nombre d'épreuves, marge inférieure irrégulière, salissure en marge.



310

- 311 **Bianca Moreno**, 1907. Pointe sèche, 500 × 360, marges 640 × 495 (T. 244), belle épreuve d'artiste sur japon pelure appliqué sur vélin épais, de l'état unique, signée, d'un tirage à une cinquantaine d'épreuves, plus quelques épreuves d'artiste signées et non numérotées, rares piqûres et léger empoussiérage dans les marges.
- 312 **Aux fortifications : le fardier**, 1908. Eau-forte, 422 × 565, marges 490 × 625 (T. 269), belle épreuve sur japon appliqué, de l'état unique, signée, numérotée, tirée à 50 exemplaires, taches en marge inférieure à gauche.
- 313 **Portrait de Monsieur W. Maltass** (deuxième planche), 1908. Pointe sèche, 500 × 300, marges 650 × 500 (T. 271 ii/ii), belle épreuve sur japon pelure appliqué sur vélin épais, de l'état définitif, signée, d'un tirage à un petit nombre d'épreuves.
- 314 **La voyante**, 1908. Eau-forte, 423 × 565, marges 495 × 635 (T. 276 i/ii), belle épreuve sur japon appliqué sur vélin, du premier état (sur 2), avant la signature gravée en bas au milieu, signée, tirée à une trentaine d'épreuves.

Edgar CHAHINE

- 315 **Les singes**, 1908. Eau-forte, 424 × 565, marges 481 × 623 (T. 277 i/iv), très rare et belle épreuve en brun sur vélin, du premier état non décrit (sur 4), avant les cordes sous l'assise du tabouret et avant les tailles sur le sol (carrelage), signée, légères jaunissures dans les marges.
- 316 **La parade**, 1908. Eau-forte et pointe sèche, 422 × 565, marges 500 × 650 (T. 278), belle épreuve sur japon appliqué sur vélin, de l'état unique, signée et numérotée 8/50, tirée à 50 épreuves, légères salissures en marge et au verso. Cachet sec de l'éditeur : *E. Sagot* (Lugt 2254).
- 317 **Travaux du métro place de la Concorde** (deuxième planche), 1908. Eau-forte, 563 × 420, marges 652 × 490 (T. 282), belle épreuve en brun sur japon appliqué sur vélin, de l'état unique, signée et titrée *Travaux du métro*, tirée à 50 épreuves, légères salissures dans les marges.
- 318 **Le cheval blanc**, 1909. Eau-forte et aquatinte, 562 × 427, marges 652 × 502 (T. 283 ii/ii), belle épreuve d'artiste en brun sur vergé d'Arches, de l'état définitif, signée et non numérotée, salissures dans les marges.



318

- 319 **Chantier de démolition**, 1909. Eau-forte, 565 × 425, marges 630 × 495 (T. 284), belle épreuve tirée à l'effèt sur japon crème, de l'état unique, signée, d'un tirage à 50 épreuves, salissures et taches en marge, quelques taches au verso.

Edgar CHAHINE

- 320 **Saint-Séverin** (deuxième planche), 1909. Eau-forte, 426 × 560, marges 500 × 635 (T. 286), belle épreuve sur vergé, de l'état unique, signée, tirée à un petit nombre d'exemplaires, taches et salissures en marge, quelques taches au verso.
- 321 **Maisons en construction**, 1909. Eau-forte, 560 × 425, marges 630 × 460 (T. 287 i/ii), très rare et belle épreuve sur japon, du premier état (sur 2), avant la grande maison et la palissade, signée et annotée *état*, d'un tirage total à une cinquantaine d'épreuves, taches et salissures en marge, quelques taches au verso et restes de collants.
- 322 **Liliane au lit**, 1912. Pointe sèche, 337 × 463, marges 483 × 580 (T. 309), belle épreuve sur japon pelure appliqué sur vélin épais, de l'état unique, signée, d'un tirage à un petit nombre d'épreuves.
- 323 **Les maisons du Pont-Neuf**, 1931. Eau-forte et pointe sèche, 250 × 375, marges 278 × 447 (T. 418 iii/iii), belle épreuve d'artiste, sur japon vergé, de l'état définitif, signée, non numérotée, d'un tirage à 100 épreuves plus quelques épreuves d'artiste.



Camille COROT
Paris 1796 – Ville-d'Avray 1875

- 324 **Le bouquet de la Belle Forière ou Bois de la Serpentara**, 1858. Cliché-verre, 155 × 227, manquent 5 mm à droite (Delteil 71 ii/ii, Melot 71), belle épreuve en brun, de l'état définitif, probablement de l'un des premiers tirages par Charles Desavary, avant les détériorations en forme de taches dans le ciel, petites rousseurs dans l'angle supérieur gauche. Ex collection : *F. H.* (Lugt 3373).



324



325

Gustave COURBET
Ornans 1819 – La Tour de Peilz (Suisse)
1877

- 325 **L'apôtre Jean Journet partant pour la conquête de l'harmonie universelle**, 1850. Lithographie, 243 × 170, coupé à la limite du trait carré et appliqué sur une feuille de papier vélin, 350 × 265 (I. B. N. F. 2), belle épreuve imprimée sans la *Complainte sur l'Air de Joseph*, d'un état non décrit, avant la signature de l'artiste dans la partie inférieure du sujet. Ex collection : *F. H.* (Lugt 3373).

Eugène DELACROIX
Charenton-Saint-Maurice 1798 – Paris 1863

- 326 **Lion dévorant un cheval**, 1844. Lithographie, 200 × 250, marges 234 × 300 (Delteil 126 iv/v), belle épreuve sur chine appliqué, du quatrième état (sur 5), sans le titre, le numéro demeure. Timbre sec : *Les Artistes contemporains* (Lugt 36 b). Ex collection : *F. H.* (Lugt 3373).



326

Auguste DONNAY
Liège 1862 – 1921

- 327 **Passante**, 1894-1895. Eau-forte et aquarelle, 200 × 130, marges 380 × 275, belle épreuve publiée dans *L'Épreuve*, numérotée 40 au verso, piqûres et jaunissures le long des bords.

Ernest Ange DUEZ
Paris 1843 – Saint-Germain-en-Laye 1896

- 328 **Splendeur**, 1878. Eau-forte, 305 × 140, marges 470 × 305 (I. B. N. F. 1), belle épreuve sur vergé, d'un état non définitif, avant le titre, avant l'adresse de l'éditeur et avant la publication par Cadart dans *L'Eau-forte* en 1878. Filigrane : Armoiries. Ex collection : *F. H.* (Lugt 3373).

- 329 **Les moulières** (*Une parisienne égarée dans les moulières*). Eau-forte, 235 × 313, marges 303 × 454 (I. B. N. F. n. c., cf. *Vente atelier E. Duez*, 1896, 197 ?), belle épreuve sur vergé crème, d'un état non définitif, légères salissures en marges, pli dans la marge droite, traces d'anciennes charnières au verso. Filigrane : Armoiries.



329

- 330 **Silhouette de Parisienne** (*Jeune femme debout coiffée d'un chapeau à ailettes*). Eau-forte et pointe sèche, 200 × 140, marges 342 × 267 (I. B. N. F. n. c., cf. *Vente atelier E. Duez*, 1896, 138 i/iv), belle épreuve sur japon vergé crème, du premier état (sur 4), avant l'œil gauche et les mains effacés. Ex collection : F. H. (Lugt 3373).



330

- 331 **Femme en buste, vue de dos, contemplant la mer.** Pointe sèche, 160 × 115, marges 300 × 212 (I. B. N. F. n. c.), belle épreuve sur vergé crème.
- 332 **Parisienne à Villerville (Jeune femme assise au bord de la mer).** Pointe sèche, 237 × 159, marges 422 × 289 (I. B. N. F. n. c., cf. *Vente atelier E. Duez*, 1896, 136 iii/iv), belle épreuve sur vergé crème, du troisième état (sur 4), avec les plumes agrémentant le chapeau et avant de nouveaux travaux, signée au crayon en bas à droite. Filigrane : Armoiries.

Édouard DUFEU

Marseille 1840 – Grasse 1900

- 333 **Rue Souk-el-Selah au Caire**, 1865. Eau-forte, 320 × 240, marges 415 × 292 (I. B. N. F. 2-2 ; Bailly-Herzberg, *La Société des Aquafortistes*, 168), belle épreuve sur vergé, avec la lettre et l'adresse de Cadart et Luquet, publiée en juin 1865 par Cadart et Luquet dans le quatrième volume de la Société des Aquafortistes. Filigrane : *Aquafortistes*.



333

- 334 **Entrée d'Okelle (Au Caire)**, 1865. Eau-forte, 315 × 235, marges 450 × 295 (I. B. N. F. 2-3 ; B.-H., *La Société des Aquafortistes*, 185), belle épreuve sur vergé crème, avec la lettre et l'adresse de Cadart et Luquet, publiée dans le quatrième volume de la Société des Aquafortistes en septembre 1865. Timbre sec : *Cadart et Luquet Editeurs, 29 r. Richelieu* (Lugt 424).
- 335 **Une rue au Caire**, planche de la *Suite de douze eaux-fortes prises en Égypte par M. E. Dufeu*, 1865. Eau-forte, 314 × 235, marges 485 × 314 (I. B. N. F. n. c. ; B.-H., *L'estampe en France*, p. 107 et *La Société des Aquafortistes*, p. 71), belle épreuve tirée à l'effet sur vergé fort crème, avec la lettre et l'adresse de Cadart et Luquet, publiée en 1865 par la Société des Aquafortistes. Filigrane : *Aquafortistes*. Timbre sec : *Cadart et Luquet Editeurs, 29 r. Richelieu* (Lugt 424). Il s'agit de la première eau-forte de l'artiste exécutée en 1862 et publiée en 1865.

- 336 *Tombeaux des Kalifes*, planche de la *Suite de douze eaux-fortes prises en Égypte par M. E. Dufeu*, 1865. Eau-forte, 210 × 316, marges 294 × 458 (I. B. N. F. n. c. ; B.-H., *La Société des Aquafortistes*, p. 71), belle épreuve sur chine appliqué sur vélin, avec la lettre, publiée en 1865 par la Société des Aquafortistes, légères piqûres et plis dans les marges.
- 337 *Bords du Nil*, (1), planche de la *Suite de douze eaux-fortes prises en Égypte par M. E. Dufeu*, 1865. Eau-forte, 240 × 316, marges 310 × 480 (I. B. N. F. 2 ? ; B.-H., *La Société des Aquafortistes*, p. 71), belle épreuve sur chine appliqué sur vélin, avec la lettre, publiée en 1865 par Cadart et Luquet pour la Société des Aquafortistes.
- 338 *Bords du Nil*, (2), planche de la *Suite de douze eaux-fortes prises en Égypte par M. E. Dufeu*, 1865. Eau-forte, 243 × 320, marges 277 × 352 (I. B. N. F. 2 ? ; B.-H., *La Société des Aquafortistes*, p. 71 ?), belle épreuve sur chine appliqué sur vélin, avec la lettre, publiée en 1865 par Cadart et Luquet pour la Société des Aquafortistes. Ex collection : Alexis Hubert Rouart (timbre sec, Lugt 2187 a).



338

- 339 *Une rue à Boulac*, planche de la *Suite de douze eaux-fortes prises en Égypte par M. E. Dufeu*, 1865. Eau-forte, 194 × 120, marges 233 × 150 (I. B. N. F. n. c. ; B.-H., *La Société des Aquafortistes*, p. 71), belle épreuve sur vergé, publiée par Cadart et Luquet. Ex collection : Alexis Hubert Rouart (Lugt 2187 a).

- 340 *Un coin du Caire*, planche de la *Suite de douze eaux-fortes prises en Égypte par M. E. Dufeu*, 1865. Eau-forte, 317 × 240, marges 325 × 250 (I. B. N. F. n. c. ; B.-H., *La Société des Aquafortistes*, p. 71), belle épreuve sur chine beige appliqué sur vélin, publiée par Cadart et Luquet.
- 341 *Une vue du port à Boulac*, planche de la *Suite de douze eaux-fortes prises en Égypte par M. E. Dufeu*, 1865. Eau-forte, 240 × 315, marges 250 × 323 (I. B. N. F. n. c. ; B.-H., *La Société des Aquafortistes*, p. 71), belle épreuve sur chine appliqué sur vélin, publiée par Cadart et Luquet. Ex collection : Alexis Hubert Rouart (timbre sec, Lugt 2187 a).



341

- 342 *Eaux-fortes modernes...*, frontispice pour la cinquième année de *La Société des Aquafortistes*, 1867. Eau-forte, 372 × 255, marges 488 × 315 (I. B. N. F. n. c. ; B.-H., *La Société des Aquafortistes*, p. 71 ?), belle épreuve sur vergé, avec la lettre, publiée en 1865 par Cadart et Luquet pour la *Société des Aquafortistes*. Filigrane : *Aquafortistes*.
- 343 *Souk-el-Salah (Au Caire) ?*, 1866. Eau-forte, 317 × 240, marges 370 × 270 (I. B. N. F. n. c. ; B.-H. n. c.), belle épreuve sur vergé de Rives, avant la lettre, légères piqûres et salissures au verso.
- 344 *Types égyptiens*. Eau-forte, 162 × 117, marges 199 × 137 (I. B. N. F. n. c. ; B.-H. n. c.), belle épreuve sur vélin fort, quelques piqûres et légers plis et amincissures dans les angles. Ex collection : Alexis Hubert Rouart (Lugt 2187 a) et *F. H.* (Lugt 3373).
- 345 *Laboureur égyptien*. Eau-forte, 110 × 155, marges 113 × 162 (I. B. N. F. n. c. ; B.-H. n. c.), belle épreuve vélin fort, amincissures dans les angles supérieurs. Ex collection : Alexis Hubert Rouart (Lugt 2187 a).

Édouard DUFEU

- 346 **L'homme à la canne.** Eau-forte, 227 × 150, marges 280 × 200 (I. B. N. F. n. c. ; B.-H. n. c.), belle épreuve sur vergé ancien crème. Partie de filigrane : Génie sur un globe. Ex collection : Alexis Hubert Rouart (Lugt 2187 a) et *F. H.* (Lugt 3373).
- 347 **L'homme au chapeau.** Eau-forte et pointe sèche, 240 × 160, marges 275 × 200 (I. B. N. F. n. c. ; B.-H. n. c.), belle épreuve sur vergé ancien crème. Partie de filigrane : Génie sur un globe. Ex collection : *F. H.* (Lugt 3373).
- 348 **Trois croquis de personnages historiques ou orientaux,** 1872. Eau-forte, 235 × 315, marges 255 × 372 (I. B. N. F. n. c. ; B.-H. n. c.), belle épreuve sur vergé crème, éraillure et pli au centre de la feuille. Ex collections : Alexis Hubert Rouart (cachet dans l'angle inférieur droit du sujet, Lugt 2187 a) et *F. H.* (Lugt 3373).
- 349 **Page de croquis : Paysage et quatre personnages,** vers 1872. Eau-forte, 311 × 232, marges 338 × 250 (I. B. N. F. n. c. ; B.-H. n. c.), belle épreuve sur vergé crème, déchirure restaurée dans le bord supérieur. Ex collection : *F. H.* (Lugt 3373).
- 350 **Une rue dans une ville du midi.** Eau-forte, 165 × 137, marges 420 × 280 (I. B. N. F. n. c. ; B.-H. n. c.), belle épreuve tirée à l'effet, sur vergé crème. Ex collection : *F. H.* (Lugt 3373).

Émile DURANDEAU
Actif à Paris au XIX^e siècle

- 351 **Philoxène Boyer sur un toit,** illustration publiée dans la revue *Diogène*, Paris, 1860. Lithographie (ou procédé Gillot), 296 × 245, marges 451 × 313 (I. B. N. F. 2-4), très belle épreuve sur vélin. Ex collection : *F. H.* (Lugt 3373).

Eugène-Napoléon FLANDIN
Naples 1809 – Paris 1876

Planches extraites du *Voyage en Perse de MM Eugène Flandin, peintre et Pascal Coste, architecte... en 1840 et 1841*, publié par Gide, 1843 à 1854. Lithographies, environ 220 × 320, marges 360 × 540 (I. B. N. F. 3 – Brunet T. 2, p. 1280), belles épreuves.

Eugène-Napoléon FLANDIN

- 352 *Vue de Tabriz* (pl. 20), rousseurs en marge.
353 *Vue générale de Kazbîn* (pl.30).
354 *Vue générale de Téhéran* (pl. 33), rousseurs en marge.
355 *Vue prise à Ispahân* (pl. 39).



355

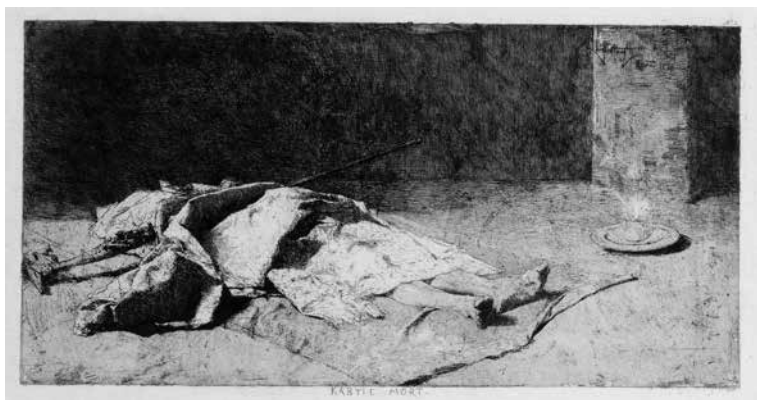
- 356 *Un caravansérail. Sur la route d'Ispahân à Chiraz* (pl. 43).
357 *Ruines d'un temple antique à Kingavar* (pl. 44).
358 *A Persépolis (une sculpture monumentale)*, (pl. 45), rousseurs en marge.

Mariano FORTUNY Y MARSAL

Reus 1838 – Rome 1874

- 359 **Cheval du Maroc**. Eau-forte et aquatinte, 110 × 160, marges 243 × 325 (V. I P. 20), belle épreuve sur japon vergé, de l'état unique, de la deuxième édition effectuée en 1878, avant la lettre et avant l'aciérage de la plaque. Cachet de l'artiste (Lugt 942). Ex collection : *F. H.* (L. 3373).
- 360 *Maréchal ferrant au Maroc, Rome 1867*. Eau-forte et aquatinte, 202 × 260, marges 221 × 303 (V. I P. 22), très belle épreuve d'essai sur vergé d'Arches, de l'état unique, avant la lettre, avant la signature estampillée et avant la première édition publiée en 1875. Ex collections : Adolphe Ardail (Lettres FL au crayon bleu au verso, Lugt 1728) et *F. H.* (L. 3373).

- 361 *Kabyle mort*, Rome 1867. Eau-forte et aquatinte, 215 × 410, marges 275 × 462 (Vives I Piqué 2 iii/iii), belle épreuve sur jupon vergé, de l'état définitif, de la troisième édition avec la signature estampillée, publiée en 1875, avant l'adresse de Goupil et Delâtre. Cachet de l'artiste (Lugt 942). Ex collection : F. H. (L. 3373).



361

- 362 *Diplomate*. Eau-forte et aquatinte, 250 × 149, marges 325 × 237 (V. I P. 24 iii/iii), belle épreuve sur jupon vergé, de l'état définitif, de la deuxième édition publiée en 1878, avec la signature estampillée, avant la lettre et avant l'aciérage de la plaque. Cachet de l'artiste (Lugt 942). Ex collection : F. H. (L. 3373).

Jean FRÉLAUT

Grenoble 1879 – Vannes 1954

- 363 *Soins maternels*, 1907. Eau-forte, 199 × 120, marges 269 × 187 (Delteil 49 iv/vii), belle épreuve sur papier vergé crème, du quatrième état (sur 7), avant la reprise des lointains au burin, signée, datée et numérotée 9/40, annotée d'une autre main *n'a été tirée qu'à 27* ; probablement d'un tirage à 27 épreuves en cet état, tirage total à 57 épreuves, légèrement jaunie. Filigrane : Armoiries.
- 364 *Procession de Sainte-Anne-la-Palud*, 1919. Eau-forte, 123 × 222, marges 141 × 238 (D. 186 vii/vii), belle épreuve sur papier vergé, de l'état définitif, avec les fortes contre-tailles obliques sur le corps du cheval au premier plan à droite, signée et annotée 14/30, du tirage à 30 épreuves en cet état, tirage total à 45 épreuves.

(voir la reproduction en page 115)



364

- 365 **Les régates du Bono**, 1922. Pointe sèche, 195 × 272, marges 229 × 346 (D. 215 xv/xv), belle épreuve sur papier vergé ancien crème, de l'état définitif, avec l'ajout de nouvelles horizontales dans le ciel à gauche, signée, numérotée 38/40, annotée *Les régates du Bono*, d'un tirage à 40 épreuves en cet état, tirage total à 59 épreuves. Filigrane : Lettres.
- 366 **Trois-mâts au port**, 1924. Eau-forte, 130 × 178, marges 186 × 230 (D. 249 vi/vi), belle épreuve sur vergé ancien de l'état définitif, signée, numérotée 13/30, titrée, d'un tirage à 30 épreuves en cet état, tirage total à 45 épreuves. Filigrane : Génie sur un globe.
- 367 **La mare aux canards**, 1937-1938-1946. Pointe sèche, 208 × 260, marges 296 × 330 (B. Frélaud 467 vi/viii), belle épreuve sur papier vélin, du sixième état (sur 8), signée, datée, numérotée 1/30 et annotée *La mare aux canards 1937*, d'un tirage à 11 épreuves en cet état, tirage total à 30 épreuves.

- 368 **Le piège**, 1946. Pointe sèche, 198 × 249, marges 247 × 303 (B. F. 933 xvii/xvii), belle épreuve sur papier vergé ancien légèrement bleuté, de l'état définitif, signée et numérotée 13/35, d'un tirage à 23 épreuves en cet état, tirage total à 35 épreuves.



368

- 369 **Ouessant vue de Molène**, planche de la suite des Iles, 1948. Pointe sèche, 249 × 199, marges 300 × 238 (B. F. 1038 ?/vii), belle épreuve d'état sur papier vergé ancien crème, de l'état non défini (sur au moins 7), signée et annotée *ep. d'état* et d'une autre main *Parages de Ouessant*, 1948, du tirage de 10 épreuves d'état effectué en 1948.
- 370 **Chemin de Mangolerian**, 1950. Eau-forte et pointe sèche, 154 × 240 (B. F. 1254 viii/viii), belle épreuve de l'état définitif sur vélin crème, signée et numérotée 20/30, d'un tirage à 30 épreuves.
- 371 **La cale**, 1951, deuxième planche de la suite de 4 sujets pour les laboratoires Delatre et Boinot. Pointe sèche et eau-forte, 180 × 240, marges 335 × 437 (B. F. 1268 v/v), belle épreuve sur papier vélin de l'état définitif, signée et numérotée 91/110, d'un tirage à au moins 19 épreuves en cet état, tirage total à 110 épreuves effectué par Robert Frélaud à Vannes.

Théodore GÉRICAUT
Rouen 1791 – Paris 1824

- 372 **Cheval que l'on promène avant la course**, planche de la *Suite de huit petites pièces*, 1823. Lithographie, 100 × 155, marges 240 × 305 (D. 58 ii/iv), belle épreuve du deuxième état (sur 4), avant le numéro 13. Ex collections : Baron de Triqueti (Lugt 1304) et *F. H.* (L. 3373).



- 373 *Chevaux flamands*, planche de la suite de douze sujets intitulée *Études de chevaux lithographiés*, 1822. Lithographie, 172 × 215, marges 270 × 375 (Delteil 55 ii/iv), belle épreuve du deuxième état (sur 4), avant le numéro 10, deux courtes déchirures, plis et salissures le long du bord droit, légères piqûres.
- 374 *Hangar de maréchal-ferrant*, planche de la suite intitulée *Quatre sujets divers*, 1823. Lithographie, 205 × 254, marges 280 × 402 (D. 74 iv/iv), belle épreuve de l'état définitif, légères taches et piqûres visibles surtout dans les marges et au verso.

D'après Anne-Louis GIRODET-TRIOSON
Montargis 1767 – Paris 1824

- 375 *Les Amours des Dieux*, *recueil de compositions dessinées par Girodet et lithographiées par MM. Aubry Le Comte, Chatillon, Counis, Coupin de la Coupérie, Dassy, Dejuinne, Delorme, Lancrenon, Monanteuil et Pannetier, ses élèves*, Paris, 1826. Ensemble composé d'un texte rédigé par M. P.-A. Coupin et de 16 lithographies (Brunet p. 1615), belles épreuves sur chine appliqué, belle reliure de [



Francisco GOYA y LUCIENTES
Fuente de Todos 1746 – Bordeaux 1828

376 *Moenippus. Menipo Filosofo*, 1778. Eau-forte d'après Vélasquez, 305 × 220, marges 384 × 284 (Delteil 17 iii/iv ; Harris 43 ; Glendinning, *Print Quarterly*, VI, 1989, 4, p. 396), très belle épreuve sur vélin, du troisième état (sur 4), avant la plaque biseautée, d'une édition effectuée vers 1820, petits manques et amincissements dans les angles, légères salissures le long des bords.

377 *Que se la llevaron !*, planche 8 de la suite de 85 sujets intitulée *Caprichos*, 1799. Eau-forte et aquatinte, 215 × 150, marges 306 × 215 (D. 45, H. 43), très belle épreuve en gris brun sur vélin blanc, probablement de la deuxième édition tirée à peu d'épreuves, effectuée selon Glendinning en 1833, avant la plaque biseautée, petites amincissements dans les angles droits et plis dans les angles gauches. Ex collection : F. H. (Lugt 3373).



377

378 *Nadie nos ha visto*, planche 79 de la suite de 85 sujets intitulée *Caprichos*, 1799. Eau-forte, aquatinte et burin, 215 × 150, marges 286 × 203 (D. 116, H. 114), très belle épreuve en brun sur papier vergé produit à la main, de la première édition effectuée par Goya en 1799 à 300 épreuves, avant la plaque biseautée, petite amincissement en haut à droite. Ex collection : F. H. (Lugt 3373).

Henri GUÉRARD
Paris 1846 – 1897

379 *La cave*, 1872. Eau-forte, 130 × 91, marges 180 × 124 (Bertin 121), belle épreuve sur vergé, de l'état unique publié dans Paris à l'eau-forte.

- 380 **Le toréador.** Bois gravé en deux tons, 115 × 110, marges 203 × 153 (B. 72), belle épreuve imprimée en orange et noir sur papier bis, de l'état unique et d'un petit tirage. Cachet rouge de l'artiste (Lugt 1157).



380

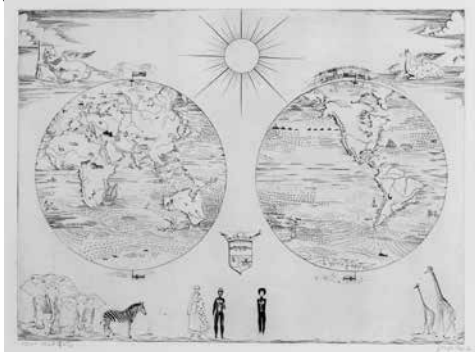
- 381 **La récolte des moules, Villerville,** vers 1876. Eau-forte, 111 × 253, marges 139 × 278 (B. 149 ii/ii), belle épreuve sur japon, de l'état définitif avec la lettre, légèrement jaunie, taches. Filigrane : Armoiries (fragment). Cachet rouge de l'artiste (Lugt 1157).
- 382 **Le nouveau pont tournant du Pollet (Dieppe),** 1890. Eau-forte, 190 × 129, marges 447 × 326 (B. 274), belle épreuve en brun sur vergé épais, de l'état unique. Cachet rouge de l'artiste (Lugt 1157).
- 383 **La Reine d'Espagne,** illustration de la nouvelle intitulée *Giangurgolo* par Emmanuel Gonzalès, publiée par E. Dentu, 1881. Eau-forte, 145 × 98, marges 263 × 180 (B. 644 ii ?/ii), belle épreuve sur vergé épais beige, de l'état définitif. Filigrane : Armoiries (fragment). Cachet rouge de l'artiste (Lugt 1157) et un autre cachet (représentant une presse, Lugt n. c.).

Joseph HECHT

Lodz (Pologne) 1891 – Paris 1951

- 384 **Le corbeau,** vers 1926. Burin, 120 × 150, marges 335 × 195 (Tonneau-Ryckelynck et Plumart 129), très belle épreuve sur vergé ancien bleuté, de l'état unique, signée et numérotée 21=30, tirée à 30 épreuves, trou de ver et légères salissures dans les marges.

- 385 **La terre**, planche de la suite de 7 estampes intitulée *Atlas* et illustrant un poème d'André Suarès, Paris, 1928. Burin, 291 × 398, marges 390 × 600 (T.-R. et P. 158), belle épreuve d'état sur vergé Montval fabriqué spécialement pour cet atlas à la cuve et à la main, du dixième état, non définitif (sur ?), signée et numérotée *10^{me} état 1=2*, d'un tirage à 2 épreuves en cet état, tirage total de l'*Atlas* à environ 120 exemplaires, plis dans le bord droit.



385

- 386 **Asie**, planche de la suite de 7 estampes intitulée *Atlas* et illustrant un poème d'André Suarès, Paris, 1928. Burin, 198 × 294, marges 270 × 387 (T.-R. et P. 161), belle épreuve d'état sur vergé Montval fabriqué spécialement pour cet atlas à la cuve et à la main, du quatrième état (non définitif) sur ?, signée et numérotée *III^{me} état 1=1*, d'un tirage à une épreuve en cet état, tirage ordinaire de l'*Atlas* à environ 120 exemplaires, légères salissures dans les bords et au verso, partie supérieure de la feuille repliée.

- 387 **Océanie**, planche de la suite de 7 estampes intitulée *Atlas* et illustrant un poème d'André Suarès, Paris, 1928. Burin, 238 × 339, marges 400 × 570 (T.-R. et P. 162), belle épreuve sur vergé Montval fabriqué spécialement pour cet atlas à la cuve et à la main, de l'état définitif, signée et numérotée *102*, du tirage ordinaire de l'*Atlas* à environ 120 exemplaires. Filigrane : Brochet (conforme à la description du catalogue raisonné)

Paul César **HELLEU**
Vannes 1859 – Paris 1927

- 388 **Miss Taylor assise, portant un chapeau**. Pointe sèche en brun et rouge, 550 × 335, marges 580 × 360 (de Montesquiou XII, reproduit), belle épreuve sur vélin, signée.

HERMANN-PAUL

Paris 1864 – Saintes-Maries-de-la Mer 1940

Trois planches provenant probablement de la suite de 6 bois *Gardiens et taureaux*, 1921. Bois gravé (I. B. N. F. 209 ?), belles épreuves sur japon fin. Cachet : *Vente Galerie de Chartres // 23-10-2000*.

- 389 **Cavaliers au galop**, 180 × 140, marges 233 × 162, numéro 18 annoté à la plume et encre bleue au centre de la marge inférieure, petit manque dans l'angle inférieur droit.
- 390 **Gardiens de taureaux à cheval**, 180 × 137, marges 252 × 162, numéro 58 annotée à la plume et encre rouge au centre de la marge inférieure.
- 391 **Homme endormi entouré de porcs**, 180 × 140, marges 210 × 160, numéro 68 annotée à la plume et encre rouge au centre de la marge inférieure.

- 392 *Quatre frimousses gravées par Hermann Paul pour «Les Exemplaïres»*, suite complète composée de la page de titre, du justificatif et de quatre planches insérées dans un portfolio cartonné, Imprimeur Léon Pichon, Paris 1926. Bois gravés en couleurs, 380 × 280 (I. B. N. F. 241), bel et homogène ensemble de quatre planches sur vélin à la forme d'Arches contenu dans l'exemplaire n° 19 imprimé pour madame Demenjon-Pidoux, d'un tirage à 109 exemplaires, légères salissures sur le portfolio.



392

Valentine HUGO née Gross
Boulogne-sur-Mer 1890 – Paris 1968

- 393 **Portrait de Raymond Radiguet, écrivain (1903-1923)**. Vernis mou, 236 × 180, marges 503 × 330 (I. B. N. F. n. c.), belle épreuve sur double chine appliqué sur vélin épais, signée, numérotée et dédiée pour *Robert Caby // avec l'affection de // Valentine Hugo // 12/48*.

Valentine **HUGO** née Gross

- 394 **Femme et taureau (L'enlèvement d'Europe ?)**. Pointe sèche, 233 × 177, marges 327 × 245 (I. B. N. F. n. c.), belle épreuve sur vélin d'Arches.

Amédée **JOYAU**

Paris 1872 – Fontainebleau 1913

- 395 **Le Soir : Dundees et sardiniers (Les Sables d'Olonne)**, 1905. Bois, 283 × 189, marges 452 × 295 (Curtis 54 iv/iv), belle épreuve sur papier japon de l'état définitif, avec la corde la plus longue de chacune des poulies coupée en deux, d'un tirage à 100 épreuves en couleurs, traces de passe-partout, rousseurs dans les marges, pliures en périphérie.

Wilhelm von **KOBELL**

Mannheim 1766 – Munich 1855

Planches de la suite de 12 sujets intitulée *Die Hunde*, 1811 :

- 396 **Chien de saint Hubert**, planche 1. Eau-forte, 123 × 150, marges 133 × 162 (Goedl-Roth 21), très belle épreuve.
- 397 **Chien endormi près de la fontaine**, planche 4. Eau-forte, 85 × 128, marges 97 × 141 (G.-R. 24), très belle épreuve, infimes taches dans la marge inférieure.



398

- 398 **Chien couché, tourné vers la gauche**, planche 11. Eau-forte, 120 × 141, marges 130 × 149 (G.-R. 31), belle épreuve. Ex collection : F. H. (Lugt 3373).

Auguste-André **LANÇON**

Saint-Cloud 1836 – Paris 1872

- 399 **Singe assis**, 1864. Eau-forte, 118 × 164, marges 250 × 332 (I. B. N. F. 39 ?), belle épreuve sur vergé d'Arches.

- 400 **Tigre dévorant sa proie** (?). Eau-forte, 110 × 210, marges 250 × 340 (I. B. N. F. n. c.), belle épreuve, nombreuses piqûres.



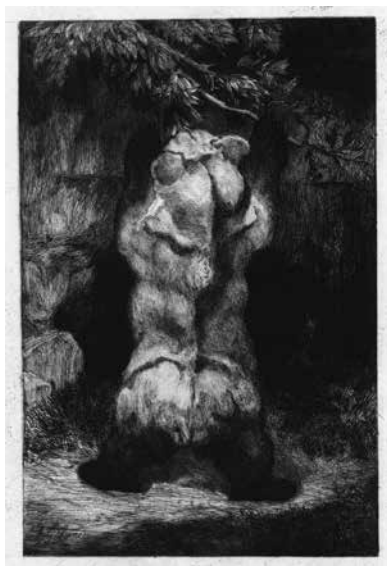
400

- 401 **Tranchée en face Bagnaux, novembre 1870**. Eau-forte, de la série de 17 sujets intitulée *Guerre de 1870 et siège de Paris*, 265 × 345, marges 310 × 425 (I. B. N. F. 11), belle épreuve.
- 402 **Cave Rue d'Enfer, Janvier 1871**. Eau-forte, 235 × 325, marges 315 × 475 (I. B. N. F. n. c.), belle épreuve.
- 403 **Dans les Pyrénées**, 1872. Eau-forte, 320 × 240, marges 470 × 310 (I. B. N. F. 4), belle épreuve de l'état définitif, publiée dans *L'Eau-forte depuis dix ans* chez la veuve Cadart, imprimée chez Delâtre.
- 404 **Lion allongé, les pattes de devant croisées**, 1872. Eau-forte, 155 × 235, marges 215 × 310 (I. B. N. F. 14), très belle épreuve avant la lettre, publiée ensuite dans *L'Eau-forte* en 1874.
- 405 **Un vieux lion**, vu de dos, 1874. Eau-forte, 235 × 315, marges 310 × 460 (I. B. N. F. 14), belle épreuve, publiée dans *L'Eau-forte* en 1874, n° 14, publiée et imprimée chez A. Cadart.
- 406 **Tigre se léchant la patte**, 1874. Eau-forte, 160 × 120, marges 410 × 290 (I. B. N. F. n. c.), belle épreuve.
- 407 **Lion offert au Jardin des Plantes par le roi Victor-Emmanuel**, 1875. Eau-forte, 270 × 175, marges 475 × 310 (I. B. N. F. 17), belle épreuve, publiée dans *L'Art*, 1875, t. I, p. 80.
- 408 **Lionne du Sénégal**, 1875. Eau-forte, 240 × 157, marges 415 × 290 (I. B. N. F. 17), belle épreuve, publiée dans *L'Art*, 1875, t. I, p. 84, imprimée chez A. Salmon.

- 409 *Lionne d'Égypte*, 1875. Eau-forte, 190 × 260, marges 290 × 434 (I. B. N. F. 17), belle épreuve, publiée dans *L'Art*, 1875, t. II, p. 264, imprimée chez A. Salmon.
- 410 *Tigre de Cochinchine*, 1876. Eau-forte, 270 × 190, marges 430 × 295 (I. B. N. F. 18), belle épreuve, publiée dans *L'Art*, 1876, t. V, p. 24, imprimée chez A. Salmon.
- 411 **Cerf-Wapeti de l'Amérique du nord (Ayant appartenu au Jardin d'acclimatation)**, tourné vers la droite, 1876. Eau-forte, 255 × 175, marges 430 × 295 (I. B. N. F. 18), belle épreuve, d'un état publié dans *L'Art*, 1876, t. VII, p. 143.
- 412 **Cerf-Wapeti de l'Amérique du nord**, tourné vers la gauche, 2^e version, 1876. Eau-forte, 255 × 180, marges 370 × 250 (I. B. N. F. n. c.), belle épreuve, dans le sens inverse de la planche précédente, sans lettre.
- 413 **Lion de Nubie**, 1876. Eau-forte, 220 × 310, marges 290 × 430 (I. B. N. F. 18), belle épreuve, publiée dans *L'Art*, 1876, t. IV, p. 353, imprimée chez A. Salmon.
- 414 **Aux carrières d'Orsay (Seine-et-Oise)**, 1876. Eau-forte, 260 × 180, marges 430 × 280 (I. B. N. F. 19), belle épreuve sur chine appliqué, publiée dans *L'Eau-forte* en 1876, n° 15, chez la veuve Cadart, nombreuses piqûres.
- 415 **La cigognière au Jardin d'acclimatation**, 1876. Eau-forte, 240 × 335, marges 290 × 435 (I. B. N. F. 20 a), belle épreuve, publiée dans *L'Art*, en 1876, imprimée chez A. Salmon.



- 416 **Patineurs sur les étangs de la glacière**, 1876. Eau-forte, 240 × 330, marges 290 × 430 (I. B. N. F. 20 a), belle épreuve, publiée dans *L'Art*, en 1876, imprimée chez A. Salmon.



417

- 417 **Un ours de dos, debout sur ses pattes**, 1880. Eau-forte, 320 × 210, marges 460 × 310 (I. B. N. F. n. c.), belle épreuve.
- 418 **Chèvre et son chevreau**, 1880. Eau-forte, 210 × 270, marges 330 × 470 (I. B. N. F. n. c.), belle épreuve.
- 419 **Deux ours**, 1880. Eau-forte, 220 × 325, marges 320 × 470 (I. B. N. F. n. c.), belle épreuve.
- 420 **Ruelle la nuit**. Eau-forte, 170 × 260, marges 265 × 360 (I. B. N. F. n. c. ?), belle épreuve, jaunie.
- 421 **Enlèvement des glaces au bois de Boulogne**, 1881. Eau-forte, 230 × 335, marges 315 × 475 (I. B. N. F. 28), belle épreuve publiée dans *L'Eau-forte* en 1881, n° 25, chez la veuve Cadart.
- 422 **Petit renard**, 1864. Eau-forte, 120 × 145, marges 150 × 175 (I. B. N. F. n. c.), belle épreuve. Ex collection : *F. H.* (Lugt 3373).
- 423 **Hyène assise**. Eau-forte, 230 × 165, marges 435 × 300 (I. B. N. F. n. c.), belle épreuve.

- 424 **Lion couché**, 1881. Eau-forte, 420 × 515, marges 455 × 610 (I. B. N. F. n. c.), belle épreuve.



424

Gaston de LATENAY
Toulouse 1859 – Paris 1943
Peintre, dessinateur et graveur

- 425 **Allée dans un parc**. Eau-forte, 236 × 297, marges 325 × 450 (I. B. N. F. 12 ?), belle épreuve sur vergé d'Arches.
- 426 **Trois grands arbres aux troncs recouverts de lierre, dans un paysage d'automne**. Eau-forte, 297 × 265, marges 450 × 320 (I. B. N. F. n. c.), belle épreuve sur vergé d'Arches, annotée *essai*.
- 427 **Marée basse, entre pluie et soleil**. Eau-forte, 128 × 243, marges 250 × 330 (I. B. N. F. n. c.), belle épreuve sur vergé d'Arches, signée, annotée *Ep d'artiste*.



427

Gaston de LATENAY

- 428 **Chemin bordé de cabanes de pêcheurs, menant à un canal.** Eau-forte, 170 × 205, marges 220 × 305 (I. B. N. F. n. c.), belle épreuve sur vergé BFK de Rives.

Marie LAURENCIN

Paris 1883 – 1956

- 429 **Le pont de Passy,** 1908. Eau-forte, 149 × 212, marges 233 × 306 (Marcheseau 13), belle épreuve sur vélin d'Arches, de l'état unique, signée, d'un tirage à 15 épreuves, quelques piqûres visibles au verso. Ex collection : Eugène Daurand Forgues (Lugt 743 a).



429

Jules LAURENS

Carpentras 1825 – Saint-Didier 1901

- 430 **La batteuse de beurre,** 1859. Eau-forte, 205 × 165, marges 315 × 230 (I. B. N. F. 81), belle épreuve sur chine appliqué, publiée dans *L'Artiste*, 1862, t. XIV, pl. 9, imprimée chez Delâtre, jaunie le long des bords supérieur et droit.

Jules LAURENS

- 431 *Un cercle d'intimes*, 1859. Eau-forte, 180 × 255, marges 240 × 325 (I. B. N. F. 82), belle épreuve sur chine appliqué crème, publiée dans *L'Artiste* en 1860, légères piqûres.

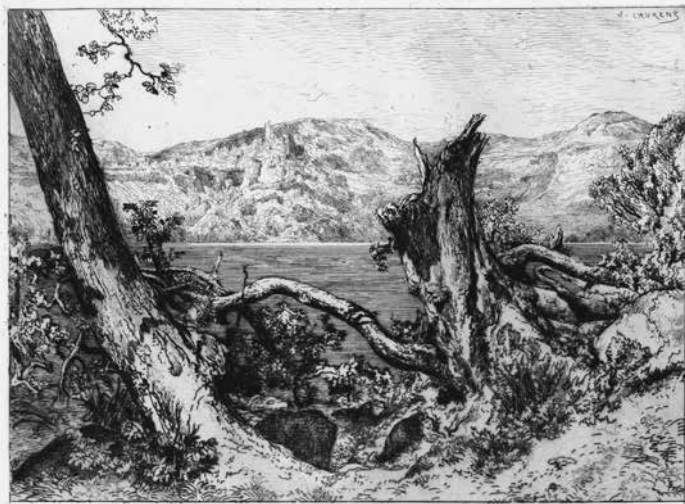


431

- 432 *Canards sauvages*, 1863. Eau-forte, 320 × 230, marges 490 × 317 (I. B. N. F. 84-13), belle épreuve sur vergé, publiée chez Cadart et Luquet dans *La Société des Aquafortistes*, 1863, pl. 13, infime tache de rouille. Timbre sec de Cadart et Luquet (Lugt 424).
- 433 *Sous les murs de Téhéran (Perse)*, 1863. Eau-forte, 240 × 320, marges 305 × 480 (I. B. N. F. 84-51), belle épreuve sur chine appliqué, publiée par Cadart et Chevalier dans *La Société des Aquafortistes*, 1863, pl. 51 puis retirée dans *L'Eau-forte* depuis 10 ans chez Cadart, 1874, imprimée par Delâtre.
- 434 *En Provence*, 1863. Eau-forte, 143 × 185, marges 235 × 312 (I. B. N. F. 85), belle épreuve sur chine appliqué. Ex collection : Hector Giacomelli (Lugt 1311).
- 435 *Frontispice pour Eaux-fortes modernes*, 1864. Eau-forte, 385 × 250, marges 460 × 302 (I. B. N. F. 86), belle épreuve publiée par Cadart et Luquet dans *La Société des aquafortistes*, deuxième année, 1864, imprimée chez Delâtre. Cachet sec de Cadart et Luquet (Lugt 424).
- 436 *Sommets d'Auvergne*, 1864. Eau-forte, 305 × 225, marges 490 × 315 (I. B. N. F. 86-93), belle épreuve publiée chez Cadart et Luquet dans *La Société des Aquafortistes*, deuxième année, 1864, imprimée chez Delâtre, taches de rouille en marge.

Jules LAURENS

- 437 *Pies sous bois*, 1864. Eau-forte, 240 × 310, marges 290 × 460 (I. B. N. F. 87-153), belle épreuve sur chine appliqué, publiée chez Cadart et Luquet dans *La Société des Aquafortistes* en 1865, imprimée par Delâtre.
- 438 *Un coin de cuisine*, 1865. Eau-forte, 240 × 315, marges 270 × 365 (I. B. N. F. 87-178 i/iii), belle épreuve d'état avant de nombreux travaux notamment sur le mur, avant toute lettre, signée au crayon en bas à gauche. Ex collection : F. H. (Lugt 3373), pli en marge, légèrement empoussiérée.
- 439 *Le lac de Nemi*, 1874. Eau-forte, 235 × 315, marges 320 × 495 (I. B. N. F. 90), très belle épreuve sur vergé avant la lettre.



439

- 440 *Une rue à Tauris (Perse)*, 1874. Eau-forte, 185 × 244, marges 290 × 425 (I. B. N. F. 91), belle épreuve, publiée dans *L'Illustration nouvelle*, 1874-239, imprimée chez Cadart.
- 441 *Montpellier-Paris*, 1858 ? Eau-forte, 205 × 157, marges 420 × 287 (I. B. N. F. n. c.), belle épreuve sur chine appliqué, piqûres.
- 442 *Ali-Tchaous (Turquie)*, 1858. Eau-forte, 215 × 135, marges 410 × 290 (I. B. N. F. n. c.), belle épreuve sur chine appliqué brun.

- 443 *Portes caspiennes (Perse)*, 1858. Eau-forte, 380 × 280, marges 455 × 315 (I. B. N. F. n. c.), belle épreuve, sur vergé crème. Ex collection : F. H. (Lugt 3373).



443

- 444 *Le pendu*. Eau-forte, 125 × 195, marges 180 × 270 (I. B. N. F. n. c.), belle épreuve, pli et petites taches en marge.
- 445 *Cinq canards*, 1861. Eau-forte, 143 × 114, marges 180 × 140 (I. B. N. F. n. c.), belle épreuve sur papier japon pelure.
- 446 *La vachère à l'étable*, 1862. Eau-forte, 107 × 186, marges 228 × 355 (Sanchez, Seydoux. 1862-41), belle épreuve parue dans *L'Artiste*, le 1^{er} août 1862, imprimée chez Delâtre, Paris.
- 447 *Paysage au cygne*. Eau-forte, 110 × 65, marges 295 × 205 (I. B. N. F. n. c.), belle épreuve sur vergé crème.



448

- 448 *Auvergne*, 1860. Eau-forte, 120 × 175, marges 240 × 360 (I. B. N. F. n. c.), belle épreuve, publiée dans *L'Artiste*, 1864, p. 168, et exposée au Salon de 1869, imprimée par Delâtre.

Charles-Lucien LÉANDRE
Champsecret 1862 – 1934

- 449 **Jules Guesde, de profil, assis dans un fauteuil**, 1915. Lithographie, 470 × 370, marges 580 × 420 (Buron p. 110 37/44), belle épreuve sur chine appliqué, signée, dédicacée par Jules Guesde *A l'ami A. Gayon*, déchirure restaurée dans la marge inférieure.

Auguste LEPÈRE
Paris 1849 – Domme 1918

- 450 **La vallée de la Solle. Fontainebleau**, 1890. Bois, 42 × 160, marges 142 × 245 (Lotz-Brissoneau 206), belle épreuve sur chine volant, signée et numérotée 3/35.
- 451 **La montagne Sainte-Geneviève, vue de l'Estacade**, 1890. Bois, 202 × 119, marges 334 × 225 (L.-B. 216), belle épreuve sur japon, parue dans *Harper's Magazine*.
- 452 **Même estampe**, marges 307 × 227, belle épreuve sur chine volant, signée et numérotée 8/35.
- 453 **Paris sous la neige : le réveillon sur la glace au Pont-Neuf**, 1880. Bois, 150 × 220, marges 323 × 467 (L.-B. p. 271), belle épreuve sur simili-japon, signée, publiée le 3 janvier 1880 dans *Le Monde illustré*.



453

- 454 **À l'estacade : les pêcheurs à la ligne au lever du soleil**, planche tirée de *Matin-Printemps de Paysages parisiens. Heures et saisons* d'Émile Goudeau, 1892. Bois, 272 × 218, marges 405 × 303 (L.-B. p. 248), belle épreuve sur chine volant, signée et numérotée 3/35.

Auguste **LEPÈRE**

- 455 **Vue du port de la Meule (Ile d'Yeu)**, 1905. Eau-forte, 220 × 317, marges 277 × 402 (L.-B. n. c., Texier-Bernier n° 336), belle épreuve d'essai sur japon mince, annotée *à moi* et plus bas *1/3 n. s.*. Ex collection : Henri Thomas (Lugt 1378).



455

- 456 **Montmartre au coin du faubourg**. Bois, 78 × 170, marges 275 × 315 (L.-B. n. c.), belle épreuve sur japon, signée et portant le cachet de l'artiste (Lugt 141).
- 457 **À Gentilly**. Eau-forte, 210 × 256, marges 254 × 300 (L. B. n. c.), belle épreuve du troisième état, signée, annotée *3^e Et* et numérotée *22/35*. Ex collection : André Barrier (L. 70c-70d). Cachet sec de l'éditeur Sagot (Lugt 2254).

Édouard **MANET**

Paris 1832 – 1883

- 458 **Polichinelle**, 1874. Lithographie en sept couleurs, 468 × 310, marges 533 × 353 (Moreau-Nélaton 87 ii/ii, McKean Fisher 61 iv/iv, Guérin 79 iii/iii, Harris 80 iii/iii), très belle épreuve de l'état définitif, de la deuxième édition, courtes déchirures restaurées et petites amincissures le long du bord supérieur, légères piqûres visibles surtout au verso. Ex collection: *F. H.* (Lugt 3373).

(voir la reproduction en page 133)



458

Jacques-Joseph MAQUART
Reims 1803 – Limoges 1873

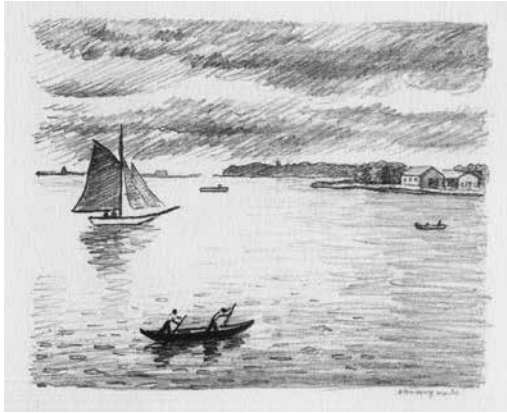
- 459 *Un fau de la montagne de Versy près Reims // (Marne)*, 1844 ? Lithographie en camaïeu, 265 × 312, marges 305 × 360 (I. B. N. F. n. c.), belle épreuve sur vélin, courte déchirure restaurée dans la marge supérieure, légères piqûres et salissures surtout dans les marges, quelques taches au verso. Ex collections : *M. Chansou, Rilly*, 1936 (annotation au verso, Lugt n. c.) et deux cachets de collections au verso (Lugt n. c.) dont un transparaît au recto.

Cette composition s'approche des vues des environs de Reims publiées dans la suite des illustrations de l'ouvrage de P. Tarbé intitulé *Reims. Essais historiques sur ses rues et ses monuments*, publié chez Quentin-Dailly en 1844. Notons aussi l'influence de l'art de J. J. Maquart sur la vision de la nature de Paul Ranson, petit fils de l'artiste rémois.

Albert MARQUET
Bordeaux 1875 – Paris 1947

460 **Marine. Venise**, 1936 ? Lithographie, 182 × 227, marges 400 × 555 (Bailly-Herzberg n. c.), belle épreuve sur vélin fort d'Arches, signée au crayon en bas à droite.

Marquet séjourna à Venise en 1936 et y exécuta quelques dessins et peintures. Cette lithographie date probablement de la même période.



460



461

Jean-François MILLET
Gruchy 1814 – Barbizon 1875

461 **L'homme appuyé sur sa bêche**, avant 1848. Eau-forte, 85 × 67, marges 91 × 70 (Delteil 3, Melot 3), belle épreuve sur vélin, de l'état unique, d'un très petit tirage, probablement à 4 épreuves, petite restauration au centre de la marge supérieure. Ex collection : Heymann (annotation au crayon dans la partie inférieure de la feuille de montage ancien, Lugt n. c.).

Jean-François MILLET

- 462 **Deux vaches**, avant 1848. Eau-forte et roulette, 150 × 91, marges 181 × 280 (D. 4 iv/v, M. 4 iv/v), belle épreuve en bistre sur vergé *Van Gelder*, du quatrième état (sur 5), avec de nouveaux travaux à la roulette et avant les angles coupés, annotée au crayon dans la marge inférieure *J.F. Millet, Pointe sèche: Gardeuse de vaches tirée à 10 épreuves*, courtes déchirures restaurées dans la marge droite, amincissures le long du bord supérieur. Ex collection : Heymann (annotation au crayon dans la marge inférieure, Lugt n. c.).

Jean-Alexis-Joseph MORIN dit MORIN-JEAN

Paris 1877 – 1940

- 463 **La rue de Briard à Nantes**. Eau-forte, 443 × 277, marges 560 × 380, belle épreuve signée et numérotée 4/35.

Pablo PICASSO

Malaga 1881 – Mougins 1973

- 464 **Fleur dans un verre n° 6**, 1947, frontispice pour l'ouvrage de Fernand Mourlot intitulé **Picasso lithographe**, publié par les éditions André Sauret à Monte Carlo, 1950, vol. II. Lithographie, 245 × 155, marges 320 × 244 (Bloch 450, Mourlot 98), belle épreuve sur vélin crème, d'un tirage à 2 500 épreuves. Ex collection : *F. H.* (Lugt 3373).
Cette planche appartient à la suite de 7 lithographies intitulée *Fleurs dans un verre*, datées du 22 avril 1947.

Camille PISSARRO

Saint-Thomas(Antilles) 1830

Paris 1903

- 465 **Les deux baigneuses**, 1895. Eau-forte et aquatinte, 175 × 127, marges 250 × 208 (Delteil 116 ix/ix), belle épreuve sur vergé bleuté ancien, de l'état définitif, numérotée 36/49, de l'édition posthume effectuée en 1923. Cachet gris de l'artiste (Lugt 613 e). Ex collection : *F. H.* (Lugt 3373).



465

Camille PISSARRO

- 466 **Porteurs de foin**, 1900. Pointe sèche, 119 × 81, marges 165 × 110 (D. 126 vii/vii), belle épreuve de l'état définitif, publiée en 1900 par Gustave Geofroy dans la *Vie artistique*. Ex collection : F. H. (Lugt 3373).

Pierre-Auguste **RENOIR**

Limoges 1841 – Cagnes-sur-Mer 1919

- 467 **La danse à la campagne**, deuxième planche, vers 1890. Vernis mou, 220 × 135, marges 325 × 250 (Delteil 2, Stella 2), belle épreuve sur vélin crème, avec le cachet de la signature, de l'état unique, d'un tirage à 500 épreuves.



467

Henri RIVIÈRE
Paris 1864 – 1951

- 468 **Lancier (Saint-Briac)**, 1890, planche 1 de la suite de 44 sujets intitulée *Paysages Bretons*, exécutée entre 1890 et 1894 et terminée en 1914. Bois gravé en huit couleurs, 226 × 345, marges 350 × 520 (Toudouze, p. 160, n° I, Gamet n. c., Sueur-Hermel n. c.), belle épreuve sur japon vergé crème, signée, d'un tirage à 20 épreuves, légères piqûres le long des bords. Cachet de l'artiste (Lugt 1362).
- 469 **La baie de Launay (Loguivy)**, 1891, planche 33 de la suite de 44 sujets intitulée *Paysages Bretons*, exécutée entre 1890 et 1894 et terminée en 1914. Bois gravé en onze couleurs, 225 × 348, marges 310 × 422 (T., p. 161, n° XXXIII, G. 17, S.-H. n. c.), belle épreuve sur japon vergé, signée, d'un tirage à 20 épreuves, légers plis de tirage dans la marge gauche. Cachet de l'artiste (Lugt 1362).



469

Théo Van RYSELBERGHE
Gand 1862 – Saint-Clair 1926

- 470 **Bateaux de pêche à Volendam**, 1894. Eau-forte et aquarelle, 223 × 280, marges 240 × 310 (Feltkamp n. c., Weston 1984, n° 55), belle épreuve en brun tirée à l'effet sur vergé beige, numérotée au crayon violet en bas à gauche n° 20, d'un tirage à 100 épreuves publié dans *L'Estampe Originale*. Filigrane : MBK. Cachet de l'artiste en bas à droite (Lugt 2538). Ex collection : F. H. (Lugt 3373).

(voir la reproduction en page 138)



470

Henri SOMM

Rouen 1844 – Paris 1907

- 471 **Almanach de 1883.** Pointe sèche, 217 × 370, marges 291 × 101 (Beraldi n. c.), belle épreuve sur papier japon, légère pliure dans le coin supérieur gauche, légère cassure.



472

- 472 **Femme en buste avec un grand chapeau sur un boulevard.** Pointe sèche, 244 × 167, marges 424 × 270 (B. n. c.), belle épreuve sur papier vergé, signée en bas à droite, numérotée 40.

- 473 **Dans le boudoir.** Pointe sèche, 178 × 125, marges 309 × 212 (B. n. c.), belle épreuve.

Henri SOMM

474 **Au jardin.** Pointe sèche, 69 × 106, marges 212 × 310 (B. n. c.), belle épreuve.

Alexandre Théophile STEINLEN
Lausanne 1859 – Paris 1923

Planches destinées aux exemplaires de tête du catalogue de Crauzat, 1913, belles épreuves (Crauzat non décrit) :

475 **Chanson du soir.** Eau-forte, 230 × 192, marges 310 × 240.

476 **La grande sœur.** Pointe sèche, 222 × 167, marges 310 × 240.

477 **Galluis.** Vernis-mou, 232 × 190, marges 310 × 240.

Henri de
TOULOUSE LAUTREC
Albi 1864 – Malromé 1901

478 **Mademoiselle Lender et Baron,** 1893. Lithographie au crayon, pinceau et *crachis*, 320 × 235, marges 396 × 240 (Wittrock 33), belle épreuve hors tirage en vert olive sur japon vergé, d'un tirage unique à 100 épreuves, plus 4 épreuves hors tirage, publiée par *L'Escarmouche* en décembre 1893. Ex collections : Roger Marx (Lugt 2229), Maurice Loncle (cachet de l'une de ses ventes, 2 juin 1959, Lugt 3489). Cette épreuve est décrite par Wittrock.



478

Louis VALTAT
Dieppe 1869 – Paris 1952

- 479 **Femme croisant les bras.** Eau-forte, 172 × 115, marges 347 × 272 (Pernoud n. c.), belle épreuve sur japon crème. Ex collection : *F. H.* (Lugt 3373).



479

- 480 **Paysage avec un homme et un lion (Samson et le lion ou Hercule et le lion de Némée ?).** Bois gravé, 140 × 150 (même sujet imprimé deux fois), marges 230 × 350, belle épreuve en bleu foncé sur japon fin. Cachet de l'artiste (Lugt n. c.).

Jean VEBER
Paris 1864 – 1928

- 481 **Sancta Virgo**, planche ayant servi de frontispice pour une mélodie de Mirra, 1894. Lithographie en couleurs avec rehauts de gouache et d'aquarelle, 190 × 275 (Lacroix et Veber 4 ii/ii), belle épreuve de l'état définitif, avec l'auréole argentée.



481

Herman Armour WEBSTER
New York 1878 – Paris 1965

- 482 **Quai d'un port animé de nombreux personnages**. Eau-forte, 140 × 185, marges 170 × 227 (Herman 145), belle épreuve sur papier ancien signée et numérotée 10/35.
- 483 **Patineurs devant un moulin**. Eau-forte, 90 × 134, marges 115 × 175 (H. 183), belle épreuve signée et annotée *1^{er} état i/i et coll. H. A. W.*

Herman Armour WEBSTER

- 484 **Bouquet d'arbres.** Pointe sèche, 138 × 182, marges 170 × 218 (H. 197), belle épreuve sur papier ancien verdâtre, signée et numérotée 6/20.
- 485 **San Pietro di Castello, Venise.** Pointe sèche, 218 × 365, marges 285 × 465 (H. ?), très belle épreuve signée et numérotée 7/50, petite tache dans l'eau et tache de rouille en marge.



485

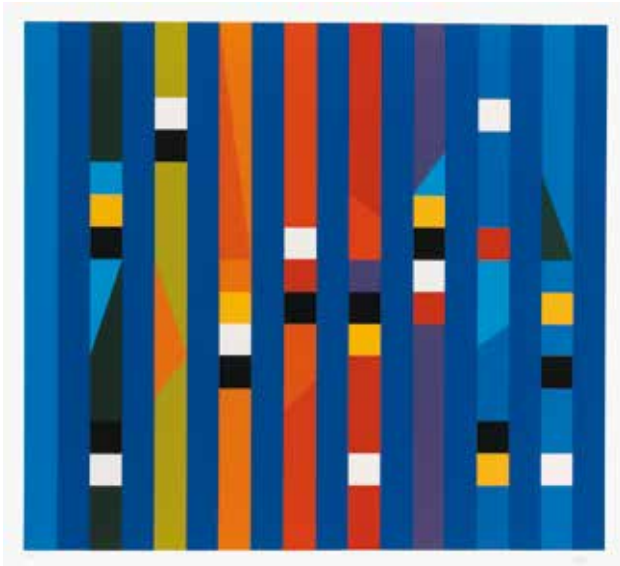
ESTAMPES

DEPUIS 1950

Yaacov **AGAM**

Né à Rishon LeZion (Israël) en 1928

486 **Sans titre.** Sérigraphie en couleurs, 425 × 469, marges 579 × 759, belle épreuve sur vélin fort, signée et numérotée *IV/L*.



486

ARMAN

Pseudonyme de Fernandez **ARMAND**

Nice 1928 – New York 2005

487 **Sans titre 080**, 1974. Pointe sèche, 303 × 225, marges 380 × 283 (Omezguine, Moreau 080), belle épreuve en sépia sur vélin, signée et numérotée *91/120*, d'un tirage à 120 épreuves plus 20 épreuves d'artiste, publiée par Arman, imprimée par l'Atelier Moret, Paris.

Geneviève ASSE
Née à Vannes en 1923

- 488 **Croix**, 1991. Pointe sèche et aquarelle en noir et bleu, 187 × 170, marges 500 × 325 (Miessner, Quignard 38), belle épreuve sur vélin signée et numérotée 40/40, d'un tirage total à 50 épreuves, publiée par les éditions Le Chemin des pierres, à Paris.



488

- 489 **Porte marine**, 1999. Pointe sèche et aquarelle en bleu, 440 × 260, marges 650 × 500 (M., Q. 50), belle épreuve d'artiste sur vélin d'Arches, signée et numérotée E. A. III/V, annotée également par l'artiste au verso : *Asse // Porte Marine 1999 // Pointe sèche, aquarelle*, d'un tirage à 25 épreuves, publiée par les éditions Catherine Putman.
- 490 **Cercle rouge**, 2001. Burin, pointe sèche et aquarelle en rouge, 528 × 168, marges 755 × 570 (Mason 410), belle épreuve sur vélin de Rives, signée et numérotée 9/20, titrée, datée et annotée au verso, publiée par les éditions Catherine Putman.
- 491 **Parallèles**, 1991. Pointe sèche, 200 × 80, marges 500 × 330 (M., Q. n. c.), belle épreuve sur vélin, signée et numérotée 37/50.

Frédéric **BENRATH**
Pseudonyme de Philippe Gérard
Chatou 1930 – Paris 2007

- 492 *Petit pan de mur jaune à contre-jour*, 1989. Aquatinte en couleurs, 290 × 285, marges 570 × 428, belle épreuve sur vélin de Rives, signée, datée, titrée et numérotée 56/65.



492

- 493 **Sans titre** (composition en noir, ocre et rouge), 1989. Aquatinte et eau-forte en couleurs, 185 × 367, originellement sans marges, belle épreuve sur vélin, signée, datée et numérotée 25/60.
- 494 **Sans titre** (composition en bleu, violet et noir), 1993. Aquatinte en couleurs, 225 × 168, marges 305 × 230, belle épreuve sur vélin fort, signée, datée et numérotée 85/100.

Sonia **DELAUNAY**
Gradzisk (près d'Odessa, Ukraine) – Paris 1979

- 495 **Sans titre** (Losanges et demi-cercles), planche n° 919 de la suite de 6 lithographies intitulée *Sonia Delaunay ou la vocation de la couleur*, éditions Grattacielo, Milan, 1962. Lithographie en 5 couleurs : noir, bleu, rouge, vert et

Sonia DELAUNAY

marron, 690 × 490, marges 710 × 500, belle épreuve sur vélin, signée, datée et numérotée 1/40. Cachets au verso : *Il Torchio, Milano* et *Douane Centrale*.

- 496 **Sans titre** (Losanges et rectangles), planche n° 933 de la suite de 6 lithographies intitulée *Sonia Delaunay ou la vocation de la couleur*, éditions Grattacielo, Milan, 1962. Lithographie en 4 couleurs : noir, bleu, vert clair et rouge, 555 × 487, marges 715 × 515, belle épreuve sur vélin, signée, datée et numérotée 1/40. Cachets au verso : *Il Torchio, Milano* et *Douane Centrale*.



497

- 497 **Coccinelle** (Cercles et demi-cercles). Lithographie en 7 couleurs : noir, bleu, vert clair, vert foncé, gris, jaune et rouge, 625 × 295, marges 753 × 555, belle épreuve hors commerce sur vélin, signée, annotée *H. C.* et numérotée *XVI/XXV*.

- 498 **Sans titre** (Demi-cercles et triangles), 1970. Lithographie en 6 couleurs : noir, bleu, bleu clair, rouge, vert et jaune, 392 × 535, marges 500 × 566, belle épreuve hors commerce sur vélin, signée, datée, annotée *H. C. I* et dédiée pour *Jorge et Jeanne et Philippe Jacques Desnoyez*.
- 499 **Noir et blanc II**, 1969. Lithographie, 498 × 420, marges 663 × 503, belle épreuve sur vélin, signée et numérotée 39/75, d'un tirage à 75 épreuves.

Sonia DELAUNAY

- 500 **Sans titre** (Rectangles et demi cercles). Lithographie en 7 couleurs : noir, bleu marine, bleu turquoise, vert clair, vert foncé, violet et rouge, 500 × 500, marges 713 × 653, belle épreuve sur vélin, signée et numérotée 54/75.



500

Bertrand DORNY
Né à Paris en 1931

- 501 **Suite des architectures non répertoriées**, 1979. Aquatinte en 6 couleurs, trois zincs et une pièce émerisée, 265 × 385, marges 423 × 500 (Arnaud 380), belle épreuve sur vélin d'Arches, signée et numérotée 23/75, d'un tirage total à 85 épreuves, publiée par les éditions La Jeune Gravure Contemporaine, Paris. Cachet sec de l'éditeur : *J. G. C.*



501

Bertrand DORNY

- 502 **Septentrion**, 1980. Eau-forte et aquarelle en 4 couleurs, trois zincs et une pièce émerisée, 485 × 573, marges 568 × 760 (A. 412), belle épreuve d'artiste sur vélin d'Arches, signée, d'un tirage à 34 épreuves, publiée par les éditions John Szoke Graphic, New York.

Maurice ESTÈVE
Culan 1904 – 2001

- 503 **Arizover**, 1972. Lithographie en 8 couleurs, 322 × 246, marges 535 × 403 (Prudhomme-Estève et Moestrup 62), belle épreuve d'artiste sur vélin d'Arches, signée et annotée *E.A.*, de l'édition de luxe tirée à 75 épreuves, publiée par Mourlot à Paris.
Ce sujet a également été publié, sans les marges, dans la revue *XX^e siècle*, vol. 39.
- 504 **La Fouise**, 1973. Lithographie en 9 couleurs, 325 × 500, marges 500 × 650 (P.-E., M. 68), belle épreuve d'artiste sur vélin d'Arches, signée et datée *Epr. D'A*, tirage total à 87 épreuves, imprimé par Mourlot, Paris.
- 505 **Rue Monsieur le Prince**, 1958. Eau-forte et aquarelle en couleurs, rehaussée à la gouache, exécutée par Jean Signovert sous la direction et d'après une peinture de l'artiste, 270 × 397, marges 400 × 560 (P.-E., M. p. 126), belle épreuve signée et numérotée *52/75*, d'un tirage à 78 épreuves, imprimée par Jean Signovert, Paris, publiée par les éditions Goldschmidt, Paris, quelques plis de tirage dans la marge droite.



505

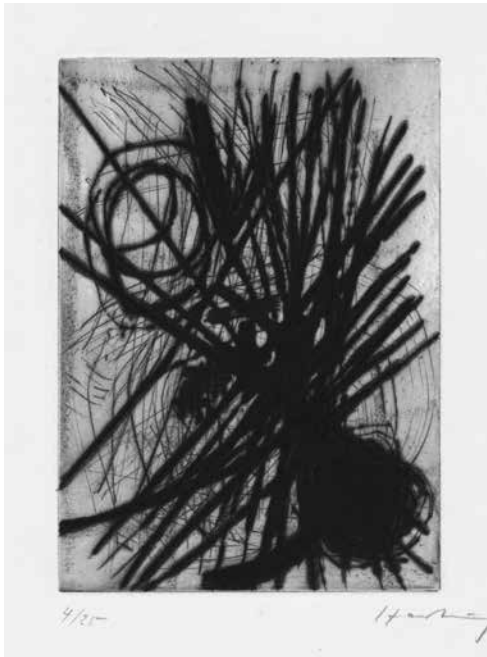
Maurice ESTÈVE

- 506 **Trouvent**, 1959. Eau-forte et aquarelle en couleurs, exécutée par Jean Signovert sous la direction et d'après une peinture de l'artiste, 375 × 270, marges 555 × 390 (P.-E., M. p. 127), belle épreuve sur vélin de Rives, signée et numérotée 62/75, d'un tirage total à 80 épreuves, imprimée par Jean Signovert, Paris, publiée par les éditions Goldschmidt, Paris, plis de tirage dans l'angle inférieur gauche.
- 507 **Loriquet**, 1977. Lithographie en 7 couleurs, 412 × 537, marges 545 × 755 (P.-E., M. 86), belle épreuve sur vélin d'Arches, signée et numérotée 4/30, imprimée par Mourlot à Paris.

Hans **HARTUNG**

Leipzig 1921 – Antibes 1989

- 508 **G. 1947 - 011**, 1947. Vernis mou, eau-forte, pointe sèche et héliogravure au grain, 160 × 114, marges 275 × 200 (Chicha-Castex 13, Schmücking 25), belle épreuve sur vélin, signée et numérotée 4/25.



508



509

André MARFAING
Toulouse 1925 – Paris 1987

509 **Sans titre**, 1972. Lithographie, 635 × 470, originellement sans marges (M., R. C. 106), belle épreuve sur vélin, signée et numérotée 13/70.

510 **Sans titre**, 1965. Eau-forte, 355 × 280, marges 565 × 450 (Marfaing, Rosset Culleron 47), belle épreuve sur vélin d'Arches, signée et numérotée 25/30, d'un tirage à 30 épreuves.

511 **Sans titre**, 1976. Eau-forte, 87 × 60, marges 325 × 250 (M., R. C. 134), belle épreuve sur vélin d'Arches, signée, et numérotée 18/30, d'un tirage à 30 épreuves.

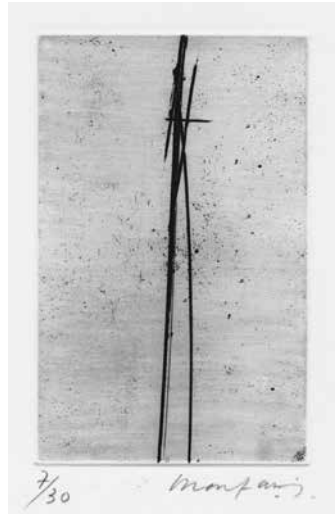
512 **Sans titre**, 1976. Eau-forte, 90 × 60, marges 330 × 250 (M., R. C. 135), belle épreuve sur vélin crème, signée, numérotée 24/30, d'un tirage à 30 épreuves.

513 **Sans titre**, 1976. Eau-forte, 30 × 60, marges 325 × 250 (M., R. C. 136), belle épreuve sur vélin crème, signée et numérotée 15/30, d'un tirage à 30 épreuves.

514 **Sans titre**, 1976. Eau-forte, 90 × 70, marges 325 × 250 (M., R. C. 137), belle épreuve sur vélin d'Arches, signée et numérotée 3/30, d'un tirage à 30 épreuves.

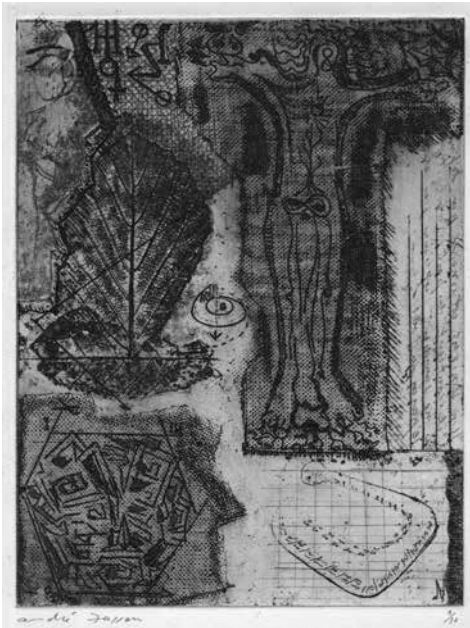
André MARFAING

- 515 **Sans titre**, 1981. Eau-forte, 135 × 850, marges 330 × 250 (M., R. C. 182), belle épreuve sur vélin signée et numérotée 7/30, d'un tirage à 30 épreuves.



515

- 516 **Sans titre**, 1981. Eau-forte, 135 × 85, marges 330 × 250 (M., R. C. 184), belle épreuve sur vélin signée et numérotée 24/30, d'un tirage à 30 épreuves.



517

André MASSON

Balagny 1896 – Paris 1987

- 517 **Signes**, 1942, planche provenant d'un exemplaire de tête de l'ouvrage intitulé *Anatomy of the Universe*, 1943. Vernis mou, pointe sèche et eau-forte, 198 × 150, marges 255 × 202 (Saphire 89), belle épreuve sur vélin fort, signée et numérotée 1/30.

André MASSON

- 518 **Énigme**, 1960. Pointe sèche et gaufrage, 270 × 209, marges 381 × 284 (S. n. c.), belle épreuve sur vélin, signée et numérotée 5/30.
- 519 **Âme. Corps**. Pointe sèche, 298 × 237, marges 280 × 285 (S. n. c.), belle épreuve sur vélin d'Arches, signée et numérotée 80/130.
- 520 **Femme allongée**. Eau-forte, 135 × 100, marges 308 × 226 (S. n. c.), belle épreuve sur japon jaune, signée et numérotée 81/90.
- 521 **Sirène**. Eau-forte et aquatinte en couleurs, 284 × 360, marges 414 × 497 (S. n. c.), belle épreuve sur vélin de Rives, signée et numérotée 62/120. Cachet sec : *Société des Peintres-Graveurs français* (Lugt 1195).



521

- 522 **Sans titre** (Corps humains et soleil). Eau-forte et aquatinte en vert, 277 × 208, marges 490 × 381 (S. n. c.), belle épreuve sur vélin, signée et numérotée 63/90, éditée par la Société des Amis du Musée d'Art Moderne de la Ville de Paris.

François **MORELLET**
Né à Cholet en 1926

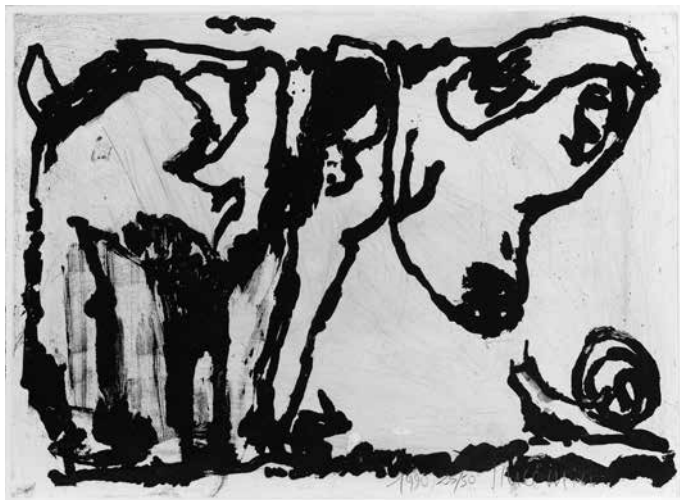
- 523 **Composition abstraite** (Carrés superposés). Pointe sèche et gaufrage, 267 × 210, originellement sans marges, belle épreuve sur vélin, signée et numérotée 32/100.

Zoran MUSIC
Gorizia 1909 – Venise 2005

- 524 **Paysage dalmate**, 1967. Lithographie en 4 couleurs, 233 × 290, marges 280 × 380 (Schmücking 127), belle épreuve sur vélin de Rives, signée, datée et numérotée 1/120, d'un tirage à 150 épreuves signées et 1 000 épreuves non signées en forme de carte de vœux, publiée par la Galerie de France, imprimée par Desjobert, Paris.

Jean-Pierre PINCEMIN
Paris 1944 - Arcueil 2005

- 525 **Sans titre** (Chien et escargot), 1990. Aquatinte rehaussée à la gouache blanche, 540 × 740, marges 542 × 742, belle épreuve sur vélin, signée, datée et numérotée 25/50, d'un tirage à 50 épreuves.



525

- 526 **La pendule**, 1992. Aquatinte en gris et noir, 644 × 495, marges 760 × 600, belle épreuve sur vélin, signée, datée et numérotée 11/50, publiée par les éditions Tanguy Garric, Paris, l'inscription à l'envers en bas de la composition : *feuilles de tilleul // Castres II*.
- 527 **Arbre**, 1992. Aquatinte, 642 × 495, marges 750 × 600, belle épreuve sur vélin, signée, datée et numérotée 7/50. Timbre sec : *Editions // Tanguy Garric*, Paris,

Yves POPET
Né à Reims en 1946

- 528 **Sans titre** (composition en jaune et gris), 2000. Sérigraphie en couleurs, 175 × 175, marges 275 × 205, belle épreuve d'artiste sur vélin fort, signée, datée, annotée *E. A.* et numérotée *18/30*.



528

- 529 **Sans titre** (composition en jaune, gris et noir), 1994. Sérigraphie en couleurs, 175 × 175, marges 275 × 203, belle épreuve d'artiste sur vélin fort, signée, datée et annotée *E. A.*
- 530 **Sans titre** (composition en rouge et noir), 1996. Sérigraphie en couleurs, 210 × 210, marges 240 × 240, belle épreuve d'artiste sur vélin, signée, datée, annotée *E. A.* et numérotée *IX/XV*.

Jean-Baptiste SÉCHERET
Né à Neuilly-sur-Seine en 1957

- 531 *Sierra Guadarrama (La Mujer Muerta II)*, 1989. Lithographie, 540 × 700, marges 565 × 760 (Plumart L. 49), belle épreuve sur vélin, signée, datée, titrée *Sierra Guadarrama*, annotée *E. A.* et dédicacée, d'un tirage à 40 épreuves et 9 épreuves d'artiste.
- 532 *Quai de l'Oise*, 2011. Lithographie, 380 × 570 (P. n. c.), belle épreuve sur vélin crème, signée et titrée au verso au crayon bleu. Au verso, cachet rouge de l'artiste (Lugt n. c., P. LG 17) et cachet noir (Plumart LG 16).
- 533 *Rome, Ponte Rotto*. Monotype, 323 × 495, marges 354 × 540 (P. n. c.), belle épreuve sur vergé crème, signée, titrée et annotée *1745*.

Jean-Baptiste SÉCHERET

- 534 *Central Park, soir*, 2008. Lithographie et pastel, 333 × 526, marges 430 × 615 (P. n. c.), belle épreuve sur japon anthracite, entièrement rehaussée par l'artiste, signée, datée, titrée et numérotée 53/75.



534

Pierre SOULAGES
Né à Rodez en 1919

- 535 *Lithographie n° 22*, 1969. Lithographie en noir et brique, 770 × 535 (Encrevé 69), belle épreuve sur vélin, signée et annotée *Pour Fernand // Epreuve d'artiste*, d'un tirage total à 85 épreuves, imprimée par Mourlot, Paris, éditée par Berggruen, Paris.



535

Gérard TRIGNAC
Né à Bordeaux en 1955

- 536 **Le désordre**, 2011. Eau-forte et pointe sèche, 372 × 385, marges 535 × 540 (Coustet n. c.), belle épreuve sur vélin, signée, datée, titrée, annotée *A/Aciérage* et numérotée *5/10*.



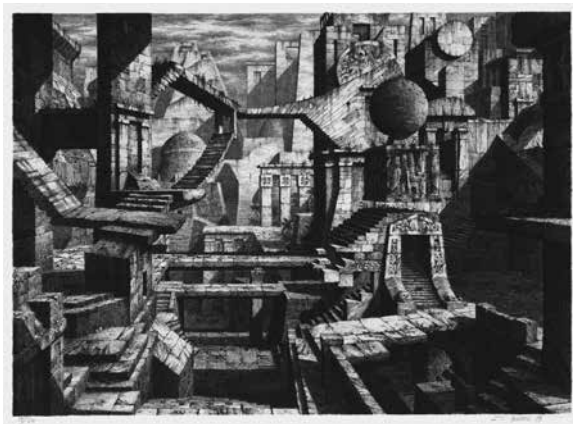
536

Illustrations pour *L'immortel* de J. L. Borgès, 1989. Eau-forte, burin, pointe sèche et aquatinte, belles épreuves sur vélin, signées, datées et numérotées *15/20*, probablement d'un tirage à part, tirage total du livre à 184 exemplaires :

- 537 **Le jardin de Thèbes**, 245 × 191, marges 280 × 212 (C. 47).
538 **Les signes**, 133 × 158, marges 275 × 210 (C. 51).
359 **Le labyrinthe II**, 253 × 405, marges 275 × 426 (C. 52).
540 **La ville**, 255 × 353, marges 275 × 427 (C. 53).

(voir la reproduction en page 157)

- 541 **Un immortel**, 127 × 157, marges 277 × 211 (C. 54).
542 **Le bateau**, 237 × 194, marges 278 × 210 (C. 57).



540

Bram Van VELDE
Zoeterwande 1895 – Grimaud 1978

- 543 **Sans titre**, 1978. Lithographie en 4 couleurs : noir, rouge, rose et violacé, 490 × 428, marges 577 × 470 (Mason et Putman 311), belle épreuve sur vélin d'Arches, signée et numérotée 50/100, d'un tirage à 100 épreuves signées et justifiées.



543

Bram Van VELDE

- 544 **Sans titre.** Lithographie en 4 couleurs : noir, rouge, rose et beige, 630 × 465, originellement sans marges (M. et P. n. c.), belle épreuve sur vélin d'Arches, signée du monogramme et numérotée 28/100, d'un tirage à 100 épreuves.

ZAO WOU-KI

Né à Pékin en 1921

- 545 **Sans titre,** 1958. Lithographie en six couleurs, 390 × 610, marges 500 × 660 (Ågerup 115), belle épreuve sur vélin de Rives, signée, datée et numérotée 48/120, tirage total à 140 épreuves, imprimée par Desjobert, Paris, publiée par l'Œuvre Gravée, Zurich.



545

Mise en page et impression :
SCEI - Ivry-sur-Seine
01 45 15 25 90