

**C
A
T
A
L
O
G
U
E**

**1
7
3**

GALERIE
PAUL PROUTÉ



GALERIE
PAUL PROUTÉ

DESSINS



ESTAMPES

74, rue de Seine — 75006 Paris

Tél. — + 33 (0)1 43 26 89 80

e-mail — proutesa@wanadoo.fr

www.galeriepaulproute.com

SOMMAIRE

	PAGES
DESSINS & PEINTURES DES XVII ^E ET XVIII ^E SIECLES.....	4 - 14
DESSINS & PEINTURES DES XIX ^E ET XX ^E SIECLES	15 - 45
DESSINS ET PEINTURES DEPUIS 1950.....	46 - 61
ESTAMPES DES XVI ^E ET XVII ^E SIÈCLES.....	62 - 70
ESTAMPES DU XVIII ^E SIÈCLE.....	71 - 78
ESTAMPES DES XIX ^E ET XX ^E SIÈCLES.....	80 - 113
ESTAMPES DEPUIS 1950.....	114 - 137

CONDITIONS DE VENTE

Au comptant, emballage gratuit, frais de transport à charge du destinataire, conditions conformes aux usages du Syndicat des Marchands d'estampes et dessins anciens et modernes. Les prix sont nets et établis en euros.

Les expéditions sont faites à compte ferme. Il ne pourra être envisagé d'envoi en communication qu'un mois après la parution du catalogue.

NOTES

Toutes les œuvres sont visibles à la galerie.

Ouverture du mardi au samedi.

9 h 30 à 12 h, 14 h à 19 h, 18 h le samedi.

Fermeture le lundi.

L'authenticité des dessins et des estampes est garantie.

Pour indiquer le sens du sujet, les mesures sont prises en millimètres, la première mesure pour la hauteur, la seconde pour la base ; les mesures des estampes sont prises sur la partie gravée, les marges étant en plus.



DESSINS

DES XVI^e ET XVIII^e SIÈCLES

Pierre-Antoine **BAUDOIN**

Paris 1723 – 1769

Agréé à l'Académie royale de peinture et de sculpture en 1761, Pierre-Antoine Baudouin expose dès cette année-là au Salon des portraits en miniature et des sujets d'histoire. Il ambitionne alors de hisser la miniature au rang de la peinture d'histoire, en lui conférant ampleur narrative et noblesse de sujet. C'est dans cette perspective qu'il présente, en août 1763, son morceau de réception, *Phryné devant l'Aréopage*, exécuté à la gouache sur papier contrecollé sur plaques d'ivoire et exposé au Salon de la même année. Bien que le livret du Salon ne mentionne pas explicitement l'œuvre, celle-ci est clairement identifiée et saluée par le *Mercur de France* de novembre 1763.

Le dessin que nous présentons apparaît comme une première esquisse préparatoire à cette composition. Il témoigne des recherches de Baudouin sur la mise en place générale, la dynamique des groupes et l'intensité dramatique du sujet. L'épisode représenté est celui de Phryné accusée d'impiété devant le tribunal de l'Aréopage au moment où son défenseur, l'orateur Hypéride, découvre son visage et son sein afin d'infléchir la décision des juges. La scène se déploie dans un cadre monumental d'architecture antique. À droite, les juges, disposés sur une tribune, forment un groupe sévère et hiératique ; à gauche, Phryné, soutenue par des figures féminines, s'effondre presque au sol tandis que l'orateur accomplit le geste décisif qui renverse le cours du procès.

Trois dessins préparatoires sont aujourd'hui connus pour cette composition. Notre feuille constituerait le premier état, consacré à la recherche du schéma général et de la dramaturgie. Les repentirs visibles, notamment autour de la figure féminine agenouillée sur les marches, témoignent des hésitations de l'artiste quant à la position des corps et à leur intégration dans l'espace. Le traitement volontairement libre confirme le caractère expérimental de ce stade initial. Un second dessin à la gouache révèle une composition plus affirmée, tandis que celui conservé à l'Ashmolean Museum correspondrait à un état immédiatement antérieur à la version définitive du Louvre : l'architecture y est plus solidement construite, les attitudes fixées, et le geste de l'orateur clairement défini, annonçant directement la gouache du Louvre. Dans la gouache finale, Baudouin resserre la composition, simplifie certaines figures secondaires et atténue les élans expressifs du dessin afin de répondre aux contraintes de la miniature, au profit d'une plus grande clarté narrative.

Le sujet de Phryné, rapporté notamment par le Pseudo-Plutarque et Quintilien, connaît une large fortune iconographique à l'époque moderne. Il est traité à la même période par Jean-Baptiste Deshayes, dans une feuille similaire mais à la composition inversée. Plus tard, Jean-Léon Gérôme exploitera le même épisode accentuant la dimension spectaculaire du dévoilement.

Le *Mercur de France* salue en 1763 « une belle et grande machine dans un petit espace », tandis que Diderot se montre plus réservé. Ces jugements contrastés soulignent l'audace de l'entreprise et révèlent, à travers ce dessin, un Baudouin ambitieux et expérimental, loin de l'image du peintre de scènes légères.

- 1 **Phryné accusée d'impiété devant l'Aréopage d'Athènes**, vers 1763. Gouache sur préparation à la pierre noire, quelques touches de sanguine, 370 × 300. Filigrane : Contremarque illisible.

€ 4 500



Jean-Simon **BERTHÉLEMY**

Laon 1743 – Paris 1811

Cette charmante étude de tête peut être rapprochée d'une peinture conservée au musée de Chartres qui fut un temps attribuée à Boucher puis à Fragonard. Nathalie Volle, dans son catalogue consacré à Jean-Simon Berthélemy, l'inclut dans l'œuvre de l'artiste et le daterait des années 1770-1775. Un tableau de même sujet se trouve actuellement dans le commerce parisien.

Jean-Simon Berthélemy commence son apprentissage auprès de Noël Hallé (1711-1781) auquel il voua une grande admiration et une fidèle amitié. Il remporte le Grand Prix en 1767 et en 1769 reçoit l'importante commande du plafond de l'Hôtel de Saint-Florentin (aujourd'hui l'ambassade des États-Unis) *La Force, la Prudence et la Renommée portant à l'immortalité le globe de la France*. Dès lors, la décoration plafonnante dominera son œuvre et lui vaudra une éclatante renommée.

Il quitte Paris en 1770 pour le Palais Mancini (Académie de France à Rome) alors dirigée par Charles-Joseph Natoire. En 1781, il est définitivement reçu à l'Académie de Peinture. Son œuvre se perpétue essentiellement dans la peinture de plafonds.

En 1796, il est nommé commissaire pour la recherche des objets de science et art en Italie, destinés au Musée Central des Arts (futur musée du Louvre) dont il deviendra administrateur.

Nous remercions Madame Nathalie Volle d'avoir confirmé l'attribution à Jean-Simon Berthélemy.

- 2 **Étude de tête de jeune fille.** Sanguine, 219 × 202. Déchirure en haut à gauche du sujet habilement restaurée. Bibliographie : Nathalie Volle, *Jean-Simon Berthélemy 1743-1811, Peintre d'histoire*, Arthena, Paris, 1979, n°33, fig.26.

€ 3 500



ÉCOLE FRANÇAISE

Fin XVIII^e siècle – Début XIX^e siècle

- 3 **Cours aux portiques.** Plume et encre de Chine, lavis d'encre de Chine, 212 × 300. Filigrane : médaillon flanqué de quadrupèdes (proche Heawood 3737). Contremarque : B P.

€ 1 000



- 4 **Temple aux statues.** Plume et encre de Chine, lavis d'encre de Chine, 212 × 294. Filigrane : médaillon flanqué de quadrupèdes (proche Heawood 3737). Contremarque : B P.

€ 1 000





ÉCOLE FRANÇAISE

XVIII^e siècle

- 5 **Vases et statues.** Plume et encre de Chine, lavis et rehauts de gouache blanche sur papier préparé bleu, 79 × 80. Provenance : Jean-François Gigoux (Lugt 1164).

€ 400

Jean-Baptiste **HUET**

Paris 1745 – 1811

- 6 **Étude de rhubarbe.** Sanguine, 460 × 400. Plis horizontaux. Contremarque : P. Gourbeyre / Auvergne.

€ 2 000



Raymond **LAFAGE**
Lisle-sur-Tarn 1656 – Lyon 1684

Ce dessin figure dans le catalogue de la collection d'Antoine Rivalz (1667-1735) dit « Catalogue du chevalier Rivalz » - lequel mentionne les dessins originaux hérités par Pierre Rivalz de son père Antoine Rivalz - De l'Académie des Arts de Toulouse, livre I, partie II, s. l., s. d. (certainement Toulouse, après 1735) au numéro LXVII pour partie : Deux desseins du Christ, H 1 pied, l. 6 pouces.

Lafage, déjà célèbre, fut brièvement le professeur d'Antoine Rivalz, alors que ce dernier avait 16 ans et son maître 27 ans. Il jouera un rôle décisif dans la formation du jeune toulousain qui fut, à cette époque, un fervent admirateur de son maître. Dès son plus jeune âge, Lafage montra un intérêt obstiné au « griffonnage », au grand dam de son père, ce qui l'amena à quitter très jeune sa famille et à pratiquer divers petits métiers, avant de devenir - d'après Dezallier d'Argenville – l'élève à Toulouse de Jean-Pierre Rivalz (1625-1703).

On le sait à Rome en 1680, puis à Paris avant de retourner à Toulouse, période où il fut en contact avec Antoine Rivalz. En 1684, il entreprend un deuxième voyage en Italie mais mourut au cours de son périple, à Lyon, à l'âge de 28 ans. Une vie de bohème et de débauche est restée attachée à ce personnage exubérant.

Les dessins de Lafage furent extrêmement prisés au XVIII^e siècle. Sa virtuosité dans l'art du dessin faisait l'admiration des amateurs. Pierre Crozat et Pierre-Jean Mariette, au XVIII^e siècle, collectionnèrent un nombre important de ses dessins ainsi que le Marquis de Chennevières et Alfred Beurdeley au XIX^e siècle.

Si ce dessin se démarque de l'œuvre générale de Lafage où domine un trait fougueux, il se dégage de ce Christ en croix un sentiment de force, de plénitude où se mêlent émotion et élégance.

Lafage alors professeur du jeune Rivalz en 1683, aura peut-être voulu (lui l'indiscipliné...) transmettre à son élève la plénitude des dessins des Carrache qu'il admira et étudia à Rome avec ceux de Giulio Romano, de Michel-Ange... Ou bien, comme le suggère Monsieur Alain Combres, s'agit-il d'un dessin de commande. Monsieur Combres nous indique que l'on retrouve ce dessin dans la vente de Pierre Rivalz (dit le Chevalier Rivalz, 1720-1785) fils d'Antoine Rivalz, le 11 novembre 1784 chez JJ Martin probablement sous le numéro 124 sur lequel on retrouve la marque de François Renaud qui l'aurait revendu au Chevalier Damery (1723-1803).

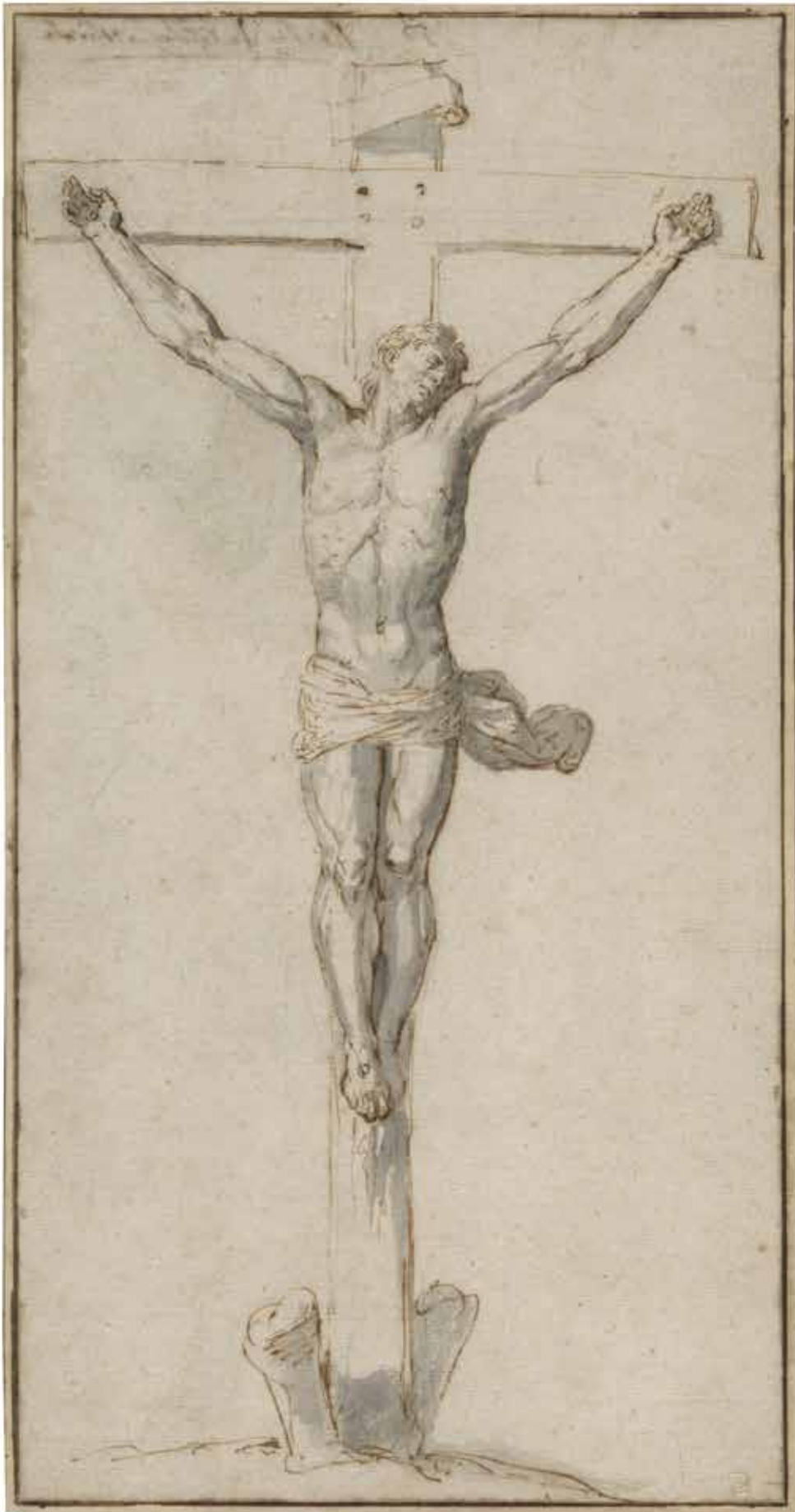
Nous remercions Monsieur Alain Combres d'avoir confirmé l'attribution de ce dessin et pour les informations qu'il nous a communiquées. Monsieur Combres prépare actuellement le catalogue raisonné de l'œuvre gravé et dessiné de Raymond Lafage.

Nous remercions également Madame Valérie Néouze de nous avoir autorisés à consulter sa thèse « Le peintre Antoine Rivalz », Thèse de l'Ecole Nationale des Chartres, Paris 2000.

- 7 **Christ en croix.** Plume et encre brune, lavis gris, 307 × 159. Cerné d'un trait carré à la plume et encre brune. Au verso, inscription à la plume et encre brune *N° 67 du catalogue Rivalz*. Provenance : Antoine Rivalz ; Pierre Rivalz dit « Le Chevalier Rivalz » ; Chevalier de Damery (Lugt 2862) ; François Renaud (Lugt 1042).

Prix sur demande

Raymond LAFAGE



Jean **LEMAIRE** dit Lemaire-Poussin ou Le Gros Lemaire
Dammartin-en-Goële 1598 – Gaillon 1659

Ce dessin s'inscrit dans une composition proche d'un tableau conservé à Londres en collection privée (Maurizio Fagiolo dell'Arco, *Jean Lemaire pittore 'antiquario'*, p 162, n°9). Il illustre le goût de l'artiste pour une reconstitution idéalisée de paysages antiques, mêlant observation érudite et invention. Au premier plan figure le monumental bassin de Cési, ou Vase Torlonia (Torlonia Museum MT 297), représenté à une échelle amplifiée et surmonté ici du groupe d'Éros enlacé à un dauphin, que Jean Lemaire a étudié au Palazzo Farnese (aujourd'hui au musée national de Naples). Plus généralement, cette vasque est coiffée d'un Silène vidant son outre de vin, comme on peut l'observer dans d'autres œuvres de Lemaire où apparaît ce motif (notamment Montréal, Musée des Beaux-Arts inv. 1927.313 et Los Angeles, County Museum of Art inv. 49.17.16).

La scène est enrichie d'éléments architecturaux récurrents dans son œuvre, tels que la Porte des Lions de Vérone ou un temple corinthien inspiré du temple de Mars Ultor décrit par Palladio. En arrière-plan, le Colisée et la pyramide de Caius Cestius ancrent la composition dans une Rome antique recomposée. L'ensemble témoigne de la culture antiquaire de Lemaire et de sa capacité à fusionner diverses références archéologiques.

- 8 **Caprice architectural.** Plume et encre brune, lavis brun, trait d'encadrement à l'encre brune, 191 × 273. Contrecollé, déchirures et manques restaurés.

€ 4 000



Victor-Jean **NICOLLE**
Paris 1754 – Paris 1826

Élève de l'École royale gratuite de dessin fondée par Jean-Jacques Bachelier, Victor-Jean Nicolle remporte le Grand Prix de perspective en 1771, puis poursuit son apprentissage dans l'atelier de l'architecte Louis-François Petit-Radel. Avec le soutien de Louis XVI, Nicolle séjourne longuement en Italie, principalement à Rome, mais aussi à Venise, Vérone, Florence, Bologne et Naples, où il réalise de nombreuses vues topographiques et acquiert une solide réputation. Parallèlement, il exécute des vues de Paris ainsi que plusieurs représentations du sud de la France. Essentiellement aquarelliste et graveur à l'eau-forte, il se distingue par des vues d'architecture d'une grande précision, animées de petits personnages qui leur confèrent un caractère pittoresque.

Le dessin présenté ici s'inscrit dans un ensemble important de vues romaines représentant des scènes similaires, souvent peuplées de paysans en prière devant de modestes oratoires ou chapelles, un motif auquel Nicolle semble avoir été particulièrement attaché.

L'existence d'un dessin intitulé *Projet de frontispice pour une suite d'oratoires* ainsi que l'homogénéité des dimensions de nombreuses aquarelles consacrées à ce thème, suggèrent que Nicolle aurait envisagé la publication d'un recueil. Si ce projet semble n'avoir jamais abouti, il témoigne néanmoins de la cohérence et de l'ambition de cette série, au sein de laquelle ce dessin trouve naturellement sa place.

- 9 **Vue d'un oratoire près du grand Cirque à Rome.** Aquarelle, plume et encre brune, lavis brun et lavis gris, contrecollé. Annotation sur le montage *Vue d'un Oratoire près le grand Cirque, à Rome, 175 × 119.* Provenance : A. Ernest Moreau, Paris, Hôtel Drouot, 31 mars – 1er avril 1924, lot 74.

€ 3 000



Joseph-François **PARROCEL**
Avignon 1704 - Paris 1781

- 10 **Jésus guérissant des malades.**
Plume et encre brune, lavis gris,
trait d'encadrement à l'encre brune,
fixé sur un support, 249 × 202, si-
gné à la plume et encre brune en bas
à gauche *j f Parrocel*.

€ 1 600

Nous remercions Monsieur Fabrice
Denis pour son aide dans l'identifica-
tion de ce dessin.



- 11 **Deux putti, l'un couché, l'autre debout.** Pierre noire et rehauts de craie blanche sur papier bis, 140
× 185.

€ 1 000

Nous remercions Monsieur Fabrice Denis pour son aide dans l'identification de ce dessin.



Né en 1689 à Prague dans une famille bavaroise d'immigrants actifs dans le bâtiment et le commerce artistique, Wenzel Lorenz Reiner grandit dans un milieu étroitement lié aux arts. Petit-fils d'un entrepreneur et fils d'un sculpteur, il est très tôt familiarisé avec les pratiques artisanales et le marché de l'art ; un oncle, marchand de tableaux prospère, aurait également contribué à son orientation. Dans le contexte d'intense effervescence artistique qui marque la Bohême au tournant des XVII^e et XVIII^e siècles, il bénéficie de l'influence déterminante des principaux peintres pragois de son temps, notamment Jan Kryštof Liška (vers 1650-1712) et Petr Brandl (1668-1735). Du premier, il retient probablement la technique de la fresque ; du second, la force expressive et le sens dramatique, qu'il transpose dans la peinture monumentale et le paysage. S'il se fait d'abord connaître par des scènes de bataille, le cœur de son œuvre demeure la fresque, domaine dans lequel il s'impose comme l'un des maîtres incontestés du baroque en Bohême, comme l'a notamment souligné l'historien de l'art Pavel Preiss dans ses études et monographies consacrées à l'artiste.

Ce dessin s'inscrit pleinement dans cette pratique de la peinture monumentale. Il s'agit d'un projet pour un décor de plafond, comme en témoigne l'encadrement architectural illusionniste : balustrades, corniches et pilastres en trompe-l'œil ouvrent fictivement l'espace vers un ciel lumineux. La scène semble représenter une assemblée des dieux de l'Olympe organisée autour de Jupiter, identifiable à l'aigle et à sa position centrale. Autour de lui se déploient plusieurs divinités reconnaissables à leurs attributs : Mercure avec son caducée et ses pieds ailés, Junon accompagnée du paon, Diane munie de son arc et de son carquois... L'ensemble forme une composition circulaire et hiérarchisée qui suggère une vision d'harmonie ordonnée autour d'un principe souverain. Dans le contexte du baroque pragois du début du XVIII^e siècle, un tel programme iconographique visait probablement à exalter la figure d'un commanditaire, qu'il soit civil ou aristocratique, en l'assimilant symboliquement à Jupiter. Toutefois, le décor précis auquel cette composition était destinée demeure aujourd'hui inconnu.

- 12 **Projet de décor pour un plafond.** Aquarelle sur préparation à la plume et encre Chine, 327 × 505, à pans coupés, signé à la plume et encre brune en bas à droite *Wenzel Reiner*. Filigrane : Contremarque de J. Honig et Zoon, proche Heawood 3344 ou 3345.

€ 6 500



DESSINS

DES XIX^e ET XX^e SIÈCLES

Adolphe **APPIAN**
Lyon 1818 – 1898

Adolphe Appian est l'un des grands paysagistes français du XIX^e siècle. Formé à l'École des Beaux-Arts de Lyon, il se consacre au paysage après sa rencontre avec Camille Corot et Charles-François Daubigny en 1852.

Peintre, graveur et surtout remarquable dessinateur au fusain, Appian considère ce médium comme un art à part entière. Ses fusains, exposés aux Salons de Paris et de Lyon, sont admirés pour leur puissance atmosphérique, leurs contrastes profonds et leurs effets de lumière. En 1885, le critique François Bournand le surnomme même « le Delacroix du fusain. »

À partir de 1877, Appian découvre Collioure, dont les paysages méditerranéens deviennent une source majeure d'inspiration. Il y réalise de nombreuses vues de ports, falaises et chemins côtiers, ainsi que des paysages des environs, notamment à Argelès-sur-Mer et Port-Vendres. Ce dessin, avec ses falaises, ses voiliers et son ambiance méditerranéenne, pourrait ainsi être rapproché de cette production réalisée à Collioure et ses environs.

- 13 **Route d'Argelès, Collioure.** Fusain, estompe, grattage et légers rehauts de craie blanche sur papier chamois, contrecollé, 630 × 1140, signé en bas à droite au fusain *Appian*, étiqueté en bas à gauche 17.

€ 9 000



Jean Joseph **BASTIER de BEZ**

Le Vigan 1780 - Paris 1845



Agent de change de profession, sa passion pour la peinture le pousse à entrer dans l'atelier de Watelet. Après s'être démis de sa charge, il se consacre exclusivement à son art et expose régulièrement au Salon entre 1824 et 1842 présentant des vues d'Italie, des environs de Poissy, des paysages des Cévennes, des dessins, lavis ou études au pastel et des aquarelles de paysages cévenols.

- 14 **Moulin à eau.** Aquarelle et rehauts de gouache blanche, montée à claire-voie, 158 × 203, signée à la plume en bas à gauche *J.J. de Bez*. Provenance : Album amicorum.

€ 600

Gaston **BÉTHUNE**

Paris 1856 – 1897

Gaston Béthune est un artiste français formé auprès de Jules-Achille Noël, puis de Léon Bonnat et Eugène Giraud à l'École des beaux-arts de Paris. Il débute au Salon en 1876 et se distingue par ses paysages luministes à l'huile et à l'aquarelle, ainsi que par ses portraits parfois teintés de caricature.

- 15 **La Tour du Treuil, Allevard** (Isère). Aquarelle sur papier fort, 390 × 558, signée et située au pinceau en bas à gauche *GBéthune Allevard*. Au verso, annotée au crayon noir *La Tour du Treuil à Allev...*

€ 1 300



Jean BOUCHAUD
Saint-Herblain 1891 – Nantes 1977

La vocation de Jean Bouchaud trouve son origine dans la découverte des œuvres de son grand-père, Léon Bouchaud (1817-1868), peintre proche de Camille Corot et d'Henri Harpignies. À dix-neuf ans, sa rencontre avec ce dernier, qui l'accueille dans son atelier, constitue une étape décisive de sa formation et précède probablement son premier voyage en Italie.

Après la Première Guerre mondiale, Bouchaud entreprend de longs séjours au Maroc. Présentées au *Salon de la Société des Artistes français*, ses œuvres marocaines sont récompensées d'une médaille d'argent en 1921, puis du *Prix des Orientalistes*. Cette distinction lui permet de séjourner deux ans dans un palais mauresque près d'Alger, où il réalise de nombreuses aquarelles, gouaches et dessins consacrés à la figure féminine. Son parcours se poursuit par un voyage en Extrême-Orient en 1924, puis par des commandes décoratives, notamment pour l'Exposition coloniale de 1931 et pour le paquebot Normandie. Voyageur infatigable, il traverse en 1932 l'Afrique occidentale française. Il est élu en 1951 à l'Académie des Beaux-Arts.

Cette aquarelle s'inscrit pleinement dans la production orientaliste et intimiste de Jean Bouchaud, développée à partir du début des années 1920 lorsqu'il est à Alger. On y retrouve les caractéristiques majeures de son langage à savoir la prédilection pour les scènes de la vie quotidienne, intérêt pour la figure féminine saisie dans un moment de calme, et équilibre entre observation ethnographique et recherche plastique.

- 16 **La coiffure.** Gouache et aquarelle, traits de sanguine et crayon noir, 343 × 250, signée au pinceau en bas à gauche *J. Bouchaud*.

€ 5 000



Leonetto **CAPPIELLO**
Livourne (Italie) 1875 – Cannes 1942

Leonetto Cappiello est un peintre, caricaturiste et affichiste italien, considéré comme l'un des fondateurs de l'affiche publicitaire moderne. Né à Livourne, il se forme en autodidacte développant très tôt un sens aigu de la ligne et de la synthèse graphique en copiant des gravures italiennes conservées dans sa famille. À ses débuts à Paris, il collabore à de nombreuses revues satiriques telles que *Le Rire*, *L'Assiette au beurre* ou *Le Cri de Paris*.

Au début du XXe siècle, alors que l'affiche connaît un essor considérable, Cappiello en renouvelle profondément le langage visuel. En rupture avec l'Art Nouveau, il privilégie des images simples et percutantes : une figure isolée, des lignes dominantes, des couleurs vives souvent détachées sur un fond sombre. Fondée sur la surprise visuelle et l'efficacité immédiate, sa méthode élève l'affiche au rang des Beaux-Arts et annonce la publicité moderne.

C'est dans ce contexte que s'inscrit ce dessin réalisé en 1901 pour la couverture du *Cri de Paris* n°245, paru le 6 octobre de la même année et intitulée « La Belle au boa... ». La sobriété du trait, la stylisation de la silhouette et la lisibilité immédiate de l'image témoignent déjà de la recherche de synthèse qui caractérise l'œuvre de Cappiello. Le dessin inspira à Willy la phrase suivante : « La Belle au boa m'a ravi, à m'en faire perdre le manger et le boare ».

Nous remercions Monsieur Pierre Cappiello pour les informations qu'il nous a transmises à propos de cette œuvre. Cette dernière sera prochainement ajoutée au catalogue raisonné en ligne de l'artiste.

- 17 **La Belle au boa**, 1901. Pastel et fusain sur carton, 304 × 258, signé au crayon noir en bas à droite *LCappiello*.

€ 8 500



Jules CHADEL
Clermont-Ferrand 1870 – Paris 1941

Peintre, dessinateur et graveur, Jules Chadel expose au Salon national des Beaux-Arts entre 1905 et 1911. Formé aux arts décoratifs, notamment à la joaillerie dans le style Art nouveau, marqué par de fortes influences japonaises, il est également proche du collectionneur Henri Vever. Cette double proximité avec l'esthétique japonaise nourrit profondément son œuvre et l'inscrit pleinement dans le mouvement du japonisme de son époque.

- 18 **Branche de cerisier en fleurs.** Aquarelle sur traits de crayon noir, rehauts de gouache blanche, 178 × 125. Perforée de deux trous de carnet.

€ 450



- 19 **Branche de pommier.** Aquarelle et lavis gris sur traits de crayon noir, 187 × 130. Perforée de deux trous de carnet.

€ 400

- 20 **Branche de chayottes.** Aquarelle, plume et encre de Chine sur traits de crayon noir, 187 × 130. Perforée de deux trous de carnet.

€ 350



- 21 **Deux études de jonquilles.** Aquarelle sur traits de crayon noir, 178 × 125. Perforée de deux trous de carnet.

€ 250



- 22 **Graines de tilleul.** Aquarelle sur traits de crayon noir, 178 × 125. Perforée de deux trous de carnet.

€ 250



- 23 **Jeune lierre.** Aquarelle sur traits de crayon noir, 178 × 125. Perforée de deux trous de carnet.

€ 150



- 24 **Branche de jeune chêne.** Aquarelle sur trait de crayon noir, 178 × 125. Perforée de deux trous de carnet.

€ 150



- 25 **Branche de Morelle douce-amère.** Aquarelle sur traits de crayon noir, 189 × 132.

€ 250



- 26 **Abeille butinant.** Aquarelle, plume et encre de Chine sur traits de crayon noir, rehauts de gouache, 178 × 125. Perforée de deux trous de carnet.

€ 200



- 27 **Branches de prunellier.** Aquarelle sur traits de crayon noir, 130 × 181.

€ 200



- 28 **Fleur de magnolia.** Aquarelle sur traits de crayon noir, rehauts de gouache, 178 × 125. Perforée de deux trous de carnet.

€ 200



Marcellin **DESBOUTIN**
Cérilly 1823 – Nice 1902



29 **Portrait de Madame Desboutin** (femme de l'artiste). Fusain sur papier chamois, 270 × 200.

€ 500

30 **Portrait présumé de Marie**, (fille de l'artiste). Crayon noir, 119 × 125.

€ 400



31 **Portrait d'enfant**. Crayon noir sur papier chamois, 235 × 193, signé au crayon noir *M.Desboutin* en bas à droite. Au verso, esquisse au crayon d'une tête d'enfant.

€ 350



Gustave **DORÉ**
Strasbourg 1832 – Paris 1883

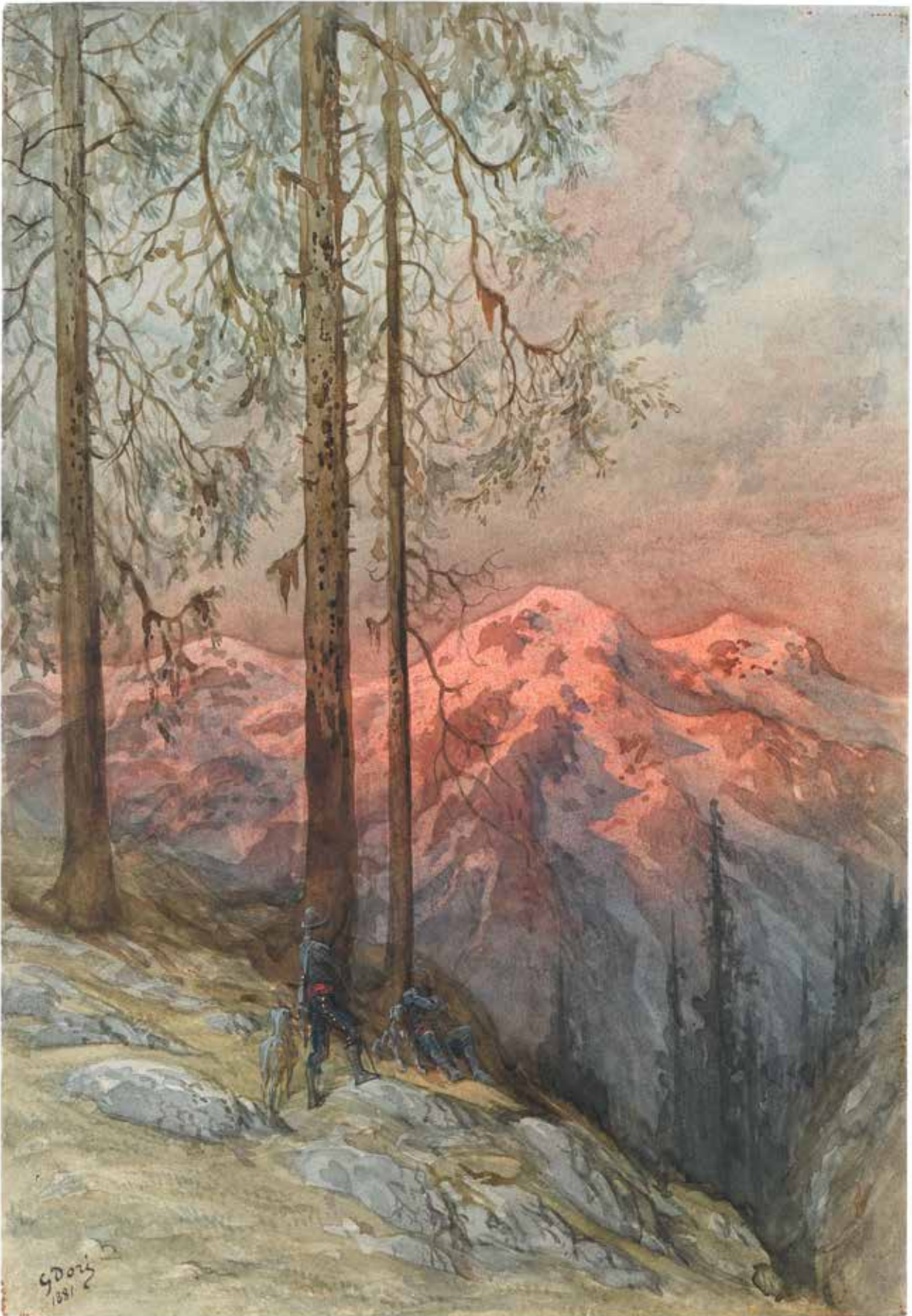
Né à Strasbourg en 1832, Doré se révéla très tôt un dessinateur prodige. Installé à Paris dès l'adolescence, il connut rapidement le succès grâce à ses caricatures et à ses illustrations de livres qui firent sa célébrité à travers l'Europe et l'Angleterre, où ses œuvres furent largement exposées dans la Doré Gallery de Londres. Cependant, malgré cette reconnaissance internationale, l'artiste souffrit du peu d'attention accordée à sa peinture et à ses dessins. À partir des années 1870, notamment après un séjour en Écosse en 1873, il adopta plus fréquemment l'aquarelle pure, une technique dont la spontanéité correspondait à la rapidité de son imagination et à sa pratique du dessin sur le motif lors de ses voyages. Les paysages devinrent alors l'une de ses sources d'inspiration majeures, traduisant son attachement profond à la nature et à la grandeur des sites montagneux.

Ce paysage s'inscrit dans la série d'aquarelles de montagne réalisées par Doré dans les dernières années de sa vie. L'artiste y déploie une palette subtile, dominée par des rouges orangés qui embrasent les reliefs, contrastant avec les bleus gris des pins et l'atmosphère brumeuse d'une fin de journée. Au premier plan, de hauts troncs élancés encadrent la scène tandis que deux chasseurs, accompagnés d'un chien, contemplent un vaste panorama montagneux. Cette présence humaine, discrète, accentue la dimension contemplative du paysage et souligne l'immensité de la nature environnante. L'œuvre se rapproche ainsi de certains paysages alpins tardifs de Doré, tels que *L'Aube : souvenir des Alpes* (vers 1880) conservé au musée des Beaux-Arts de Reims ou encore de l'aquarelle *Paysage de montagne avec un promeneur* (1879) du Musée d'Orsay, avec laquelle elle présente de frappantes similitudes.

La prédilection de Doré pour les paysages alpins s'explique par sa passion profonde pour la montagne. Grand marcheur et randonneur infatigable, il parcourut durant sa vie les Pyrénées, les Vosges et surtout les Alpes, où il multiplia les excursions en haute altitude. En 1881, renonçant à son voyage annuel en Angleterre pour des raisons de santé, il séjourna plus de trois mois en Suisse. Dans une lettre adressée le 30 décembre de cette année à son ami le chanoine Harford, il écrivait : « J'ai préféré les Alpes, où j'ai passé plus de trois mois dans les cantons d'Engadine, de St Moritz et de Pontresina. J'y suis resté jusqu'à ce que les premières neiges me chassent, et j'aurais voulu que cet hiver ne vint jamais, pour pouvoir rester dans cette heureuse disposition de paix et de calme que cette nature majestueuse m'inspire toujours. » Ce séjour constitue le douzième voyage de l'artiste en Suisse et témoigne de l'attachement profond qu'il portait à ces paysages.

32 **La halte des chasseurs alpins**, 1881. Aquarelle gouachée sur papier fort, 445 × 305, signée et datée en bas à gauche *G Doré 1881*.

Prix sur demande



Paul **GAVARNI**
Paris 1804 - 1866

- 33 **Homme en blouse bleue (autoportrait présumé)**. Aquarelle, plume et encre brune sur traits de crayon noir, léger rehaut de gouache, 212 × 157. Provenance : Pierre Gavarni (Lugt 1124c).

€ 1 500



- 34 **Homme en blouse bleue assis au sol (autoportrait présumé)**. Aquarelle, plume et encre brune sur traits de crayon noir, légers rehauts de gouache, 120 × 174. Provenance : Pierre Gavarni (L.1124c).

€ 1 200





- 35 **Femme de dos.** Aquarelle, plume et encre brune sur traits de crayon noir, rehauts de gouache, 183 × 148, annotée en haut à droite de l'initiale G. à la plume et encre brune. Au verso, esquisse au crayon reprenant la même figure. Provenance : Pierre Gavarni (L. 1124c).

€ 400

- 36 **Vieil homme assoupi.** Aquarelle, plume et encre brune, sur traits de crayon noir, 155 × 195, annotée 9 à la plume et encre brune en haut à gauche. Provenance : Pierre Gavarni (L.1124c).

€ 500



- 37 **Femme en costume.** Aquarelle, plume et encre de Chine sur traits de crayon noir, 198 × 148.

€ 500



- 38 **Femme assise dans son fauteuil.**
Crayon noir et rehauts d'aquarelle. 264
× 203. Provenance : Pierre Gavarni
(L.1124c).

€ 600



- 39 **Le nez.** Aquarelle sur prépa-
ration au crayon noir, 205 ×
155, signée en bas à gauche au
crayon noir *Gavarni*, annotée
sur l'ancien montage original –
la correctionnelle – Tyran domestique
n°73. Provenance : collection
Schwerin.

€ 1 200



- 40 **Étude pour un turban.** Aquarelle sur traits de crayon noir, plume et encre noire. 186 × 145, annotations diverses à la plume et encre rouge. Provenance : Pierre Gavarni (L.1124c).

€ 400

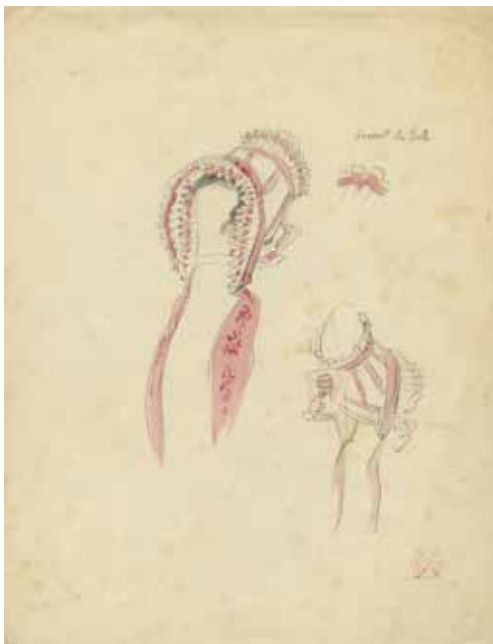
- 41 **Femme à la coiffe.** Aquarelle sur traits de crayon noir. 196 × 151. Provenance : Pierre Gavarni (L.1124c).

€ 450



- 42 **Étude pour une coiffe rose.** Aquarelle sur traits de crayon noir, 229 × 177, annotée *Garnit de tulle* au crayon rouge en haut à droite. Provenance : Pierre Gavarni (L.1124c).

€ 300



Norbert **GOENEUTTE**
Paris 1854 – Auvers-sur-Oise 1894

Davantage connu pour son œuvre de graveur, Norbert Goeneutte fut un peintre méconnu à la carrière relativement courte, aujourd'hui très peu présent dans les collections françaises. D'abord formé à l'École des Beaux-Arts dans l'atelier d'Isidore Pils, il se rapproche par la suite des cercles impressionnistes. De ses œuvres, nous retenons sa faculté d'observation du spectacle parisien, son attrait pour les paysages tant urbains que maritimes, mais également son plaisir à représenter son entourage proche, qu'il s'agisse de sa famille ou de ses amis artistes. Parmi ses sujets de prédilection, la femme, et plus précisément la Parisienne, anime ses œuvres.

- 43 **Élégante au C, projet de lettrine.** Plume et encre de Chine, 178 × 210, signé à la plume et encre de Chine dans le bas du sujet à droite *N. Goeneutte*.

€ 1 800



Paul-Victor **GRANDHOMME**
Paris 1851 – Saint-Briac-sur-Mer 1944

Paul Victor Grandhomme est un peintre émailleur, médailleur et orfèvre majeur de la fin du XIX^{ème} et début du XX^{ème} siècle. Son style, marqué par un grand raffinement technique et des thèmes mythologiques ou symbolistes, lui vaut une place importante dans l'art décoratif de l'époque.

- 44 **Médaille à décor floral.** Plume et encre de Chine, aquarelle et peinture dorée sur préparation au crayon noir sur papier crème, 283 × 231, signé du monogramme *GP* à la plume et encre de Chine.

€ 450

Ernest Pierre **GUÉRIN**
Rennes 1887 – Quiberon 1952

Ernest Guérin grandit entouré par les objets d'art que son père, crieur à la salle des ventes, collectionnait. Après avoir étudié à l'École des Beaux-Arts de Rennes, il s'installe à Paris où il intègre l'atelier d'un décorateur et architecte. Il se forme à l'art du vitrail et participe à la décoration de l'Hôtel Lutetia.

Très tôt, Guérin est fasciné par l'œuvre des primitifs flamands, des peintres gothiques et des préraphaélites, ainsi que par les techniques anciennes. Cela le conduit à enrichir sa pratique de la peinture à l'huile, de la gouache et de l'aquarelle avec celle de l'enluminure médiévale.

Dès ses débuts, l'artiste bénéficie d'une reconnaissance internationale. Des commandes prestigieuses, notamment de la couronne d'Angleterre, viennent récompenser son talent. À l'âge de 26 ans, en 1913, il est invité à exposer au Louvre (Pavillon de Marsan), où son travail rencontre un vif succès. Il réalise ensuite de grands décors pour l'Hôtel Moderne à Rennes et expose dans toute la France. Mais son attachement à sa région natale le pousse à quitter Paris.

Fin 1918, il s'installe à Quiberon, où il met en place, dès 1919, un réseau commercial dont son épouse sera l'organisatrice efficace. Ernest Guérin se distingue par ses nombreuses représentations de la Bretagne, qu'il interprète avec une grande authenticité. Il peint des scènes de vie rurale et des fêtes traditionnelles bretonnes, témoignant des coutumes villageoises. Ses paysages dévoilent une Bretagne dominée par une nature imposante comme en témoigne cette aquarelle représentant la côte battue par les vagues à Quiberon.

45 **Les rochers à Quiberon.** Aquarelle, plume et encre de Chine, 187 × 239, signée et située à l'encre de Chine en bas à droite *E. GUÉRIN // QUIBERON // BRETAGNE*

€ 7 000



Gustave Achille **GUILLAUMET**

Paris 1840 – 1887

Peintre, pastelliste, graveur et écrivain, Gustave Achille Guillaumet est l'une des figures majeures de la peinture orientaliste française du XIXe siècle. Formé dans l'atelier d'Abel de Pujol puis admis à l'École des Beaux-Arts en 1857, il obtient en 1861 le second Prix de Rome. Alors qu'il se rend en Italie, il choisit finalement d'embarquer pour Alger - décision fondatrice qui oriente durablement son œuvre.. Entre 1862 et 1884, il effectue une dizaine de voyages en Algérie et séjourne longuement dans le sud du pays. Observateur attentif, Guillaumet se distingue par la précision presque ethnographique de son regard qu'il restitue dans sa peinture.

La feuille que nous présentons constitue très probablement une étude préparatoire pour l'une des figures de *La Ségnia, près de Biskra* (1884), exposé au Salon de 1885 et conservé aujourd'hui au musée d'Orsay. Le tableau prend pour cadre l'oasis de Biskra, aux confins du Sahara, dont le réseau de canaux d'irrigation – les séguia - structure à la fois le paysage et la vie quotidienne. Dans la composition définitive, la jeune femme accroupie au bord de l'un de ces canaux anime le second plan, participant à l'ordonnance paisible des lavandières et porteuses d'eau. Le motif s'inscrit ainsi dans la longue série que Guillaumet consacre, dès les années 1860, à la femme au bord de l'eau - lavandière ou porteuse d'amphore - thème qu'il approfondit inlassablement au contact des oasis sahariennes.

Notre étude isole la figure sur un fond neutre, concentrant toute l'attention sur la posture ramassée et l'effort des bras penchés vers la cruche. La construction des volumes est affirmée par de larges touches d'huile et de gouache qui modèlent les plis du vêtement et accusent la lumière sur l'épaule et le dos. La comparaison avec le tableau d'Orsay révèle plusieurs correspondances précises : position accroupie, buste incliné vers l'avant, concentration du geste. Toutefois, dans la toile finale, la figure ne tient pas une grande cruche mais transvase l'eau d'un récipient à un autre, ce qui modifie subtilement la position de la femme.

46 **Femme à la cruche**, vers 1884. Huile et gouache sur papier calque contrecollé, 300 × 320, signé à la plume et encre brune en bas à droite *G. Guillaumet*.

€ 4 000



Léon **HAMONET**
Erquy 1877 – Rennes 1953

Après des études à l'École des beaux-arts de Bordeaux auprès d'Alfred Smith, Léon Hamonet s'établit définitivement à Erquy au début des années 1910. Il consacre la majeure partie de son temps à explorer les landes et les rivages, capturant avec sensibilité les paysages marins et terrestres de la Côte d'Émeraude. Profondément attaché à sa ville natale, il réalise de nombreuses vues du Cap Fréhel et de ses alentours.

- 47 **Le Rocher de la Fauconnière, Cap Fréhel.** Aquarelle et fusain, légers rehauts de gouache blanche, 158 × 268, signée et située en bas à gauche à l'encre brune *L. Hamonet // Cap Fréhel.*

€ 1 000



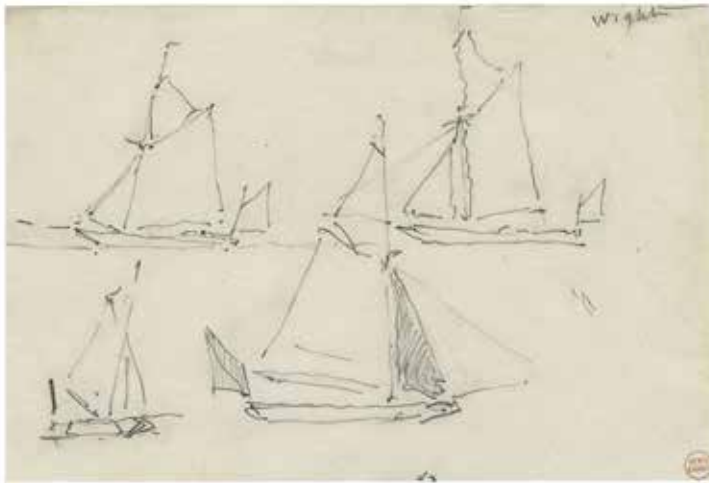
- 48 **Les falaises du Cap Fréhel.** Aquarelle sur préparation au crayon noir, légers rehauts de gouache blanche, 250 × 160, signée et située en bas à droite à l'encre noire *L. Hamonet // Cap Fréhel.*

€ 1 000

Eugène **ISABEY**
Paris 1803 – Montévrain 1886

- 49 **Voilier à marée basse.**
Crayon noir, 54 × 87. Lé-
gères taches d'encre.

250 €



- 50 **Étude de voiliers.** Crayon noir.
125 × 187, annoté *wight* au crayon
noir en haut à gauche. Proven-
ance : cachet rouge de la vente
de l'atelier (Lugt 1401b).

250 €

- 51 **Moulins.** Crayon noir
et fusain. 140 × 203.

500 €



Léon **JOUHAUD**
Limoges 1874 – 1950

Né à Limoges dans une famille bourgeoise, commerçante et aisée. Après l'obtention de son baccalauréat, Léon Jouhaud envisage de devenir peintre ou explorateur avant de suivre, à la demande de son père, des études de médecine. Inscrit en 1893 à l'école de médecine de Limoges, puis à Paris, il se distingue par l'excellence de son parcours, étant reçu premier au concours de l'internat. Parallèlement à ses études, il fréquente assidûment les musées. Diplômé, il ouvre un cabinet à Limoges en 1903 et est nommé professeur d'anatomie au musée des Arts décoratifs de la ville. En 1906, il abandonne définitivement la médecine pour se consacrer à l'art, et plus particulièrement à l'émail, discipline qu'il découvre alors. Dès 1909, il présente ses premiers émaux et expose régulièrement au Salon des Artistes Décorateurs, au Salon d'Automne et au Salon des Indépendants.

Ce dessin de paysage témoigne de l'importance du dessin et de la peinture dans l'œuvre de Léon Jouhaud. Réalisé avec une touche libre et des couleurs vives, il met l'accent sur la sensation et l'agencement des couleurs plutôt que sur une description exacte de la nature. Ce dessin fait partie d'un ensemble plus large de pastels, aquarelles et huiles, qui constitue la base du travail de l'artiste et éclaire son approche innovante de l'émail, issue de sa pratique du dessin.

- 52 **La rivière**, 1909. Pastel sur papier ocre rouge, 240 × 398, signé au pastel en bas à droite *L. JOUHAUD*
// IX-09

€ 3 500



Georges **LEMMEN**
Schaerbeek (Belgique) 1865 – Uccle (Belgique) 1916

Georges Lemmen est l'une des figures majeures du postimpressionnisme belge. Artiste autodidacte, il s'impose très tôt sur la scène d'avant-garde bruxelloise en rejoignant, en 1889, le groupe des XX, fondé par Octave Maus. À cette période, Lemmen s'oriente vers le néo-impressionnisme et adopte la technique pointilliste, qu'il découvre et approfondit notamment lors de ses participations régulières au Salon des Indépendants à Paris entre 1889 et 1893. Il y fréquente les milieux néo-impressionnistes et assimile leurs recherches sur la couleur et la lumière. À la fin des années 1890, son intérêt se déplace vers les arts décoratifs. Il réalise ainsi affiches, illustrations, objets et projets décoratifs, avant de revenir progressivement à la peinture autour de 1900, dans un style plus libre et synthétique, nourri des apports du mouvement nabi.

À partir de cette période s'épanouit chez Lemmen un art plus intimiste, centré sur la vie quotidienne et familiale. Ses modèles privilégiés deviennent sa femme et ses enfants, représentés dans des intérieurs calmes. Comme l'écrit Madeleine Octave Maus, il en résulte « une floraison discrète d'art intimiste dans un esprit d'observation à la fois doux et aigu qui lui est propre ».

Ce dessin s'inscrit pleinement dans cette veine intimiste. La présence de la banquette et de la femme au chignon fait écho à l'huile sur carton *Le Thé (Madame Georges Lemmen)*. L'ensemble suggère ainsi que ce dessin pourrait évoquer une scène familière et quotidienne, réunissant l'épouse de Lemmen et leur chat Moes.

- 53 **Femme allongée caressant son chat**, 1907. Pastel et gouache, 248 × 323, daté au crayon noir en haut à droite *24 mars // 1907*. Cachet du monogramme de l'artiste dans l'angle supérieur droit (Lugt non décrit).

€ 7 000



Gustave MÉQUILLET

Paris 1829 – ? 1878

Gustave Méquillet mène une carrière militaire tout en développant une pratique artistique en amateur. En 1872, il épouse Thérèse Meissonier et perfectionne alors son art auprès de son beau-père, Ernest Meissonier. Bien qu'il poursuive sa carrière dans l'armée, il se distingue comme un aquarelliste talentueux. Grand voyageur, il tire également son inspiration de ses déplacements en France, en Corse et en Afrique du Nord, réalisant de nombreuses œuvres, notamment des paysages. Il expose à quatre reprises au Salon entre 1873 et 1878.



54 Falaises de Bonifaccio.

Aquarelle sur traits de crayon noir. 160 × 248. Cachet de l'artiste au verso (Lugt 6351). Provenance : descendance de l'artiste.

€ 500

55 **L'île Rousse.** Aquarelle sur traits de crayon noir, légers rehauts de gouache blanche. 88 × 145, annotée au crayon noir en bas à gauche, *Rousse*. Cachet de l'artiste au verso (L.6351). Provenance : descendance de l'artiste.

€ 300



56 La citadelle de Calvi et le fort Charlet.

Aquarelle sur traits de crayon noir et légers rehauts de gouache blanche. 88 × 150, annotée au crayon noir en bas à gauche, *Calvi*. Cachet de l'artiste au verso (L.6351). Provenance : descendance de l'artiste.

€ 300



- 57 **Villa à Nice.** Aquarelle sur traits de crayon noir et rehauts à la gouache sur papier bleu. 202 × 262, annotée au crayon noir en haut à gauche, *même étude carnet Charles Meissonier n°50 // Villa à Nice.* Cachet de l'artiste au verso (L.6351). Provenance : descendance de l'artiste.

€ 400



- 58 **Vue de la côte niçoise.** Aquarelle sur traits de crayon noir et légers rehauts de gouache blanche. 98 × 147. Cachet de l'artiste au verso (L.6351). Provenance : descendance de l'artiste.

€ 300

- 59 **Vue de Monaco.** Aquarelle sur traits de crayon noir sur deux feuilles jointes et contrecollées sur carton. 93 × 275. Cachet de l'artiste au verso (L.6351). Provenance : descendance de l'artiste.

€ 600



Valéry MÜLLER
Elbeuf 1873 – Le Perreux-sur-Marne 1917

Né à Elbeuf en 1873, Valéry Müller se forme d'abord à l'École des beaux-arts de Rouen, où il reçoit les enseignements de Philippe Zacharie et Edmond Lebel, avant de poursuivre ses études à Paris dans l'atelier de Luc-Olivier Merson. Il expose pour la première fois de manière significative en 1904 chez Legrip, célèbre marchand de couleurs à Rouen, et rejoint rapidement la Société nationale des beaux-arts. Marqué par les maîtres de l'École de Rouen, notamment Joseph Delattre et Robert Antoine Pinchon, Müller développe une pratique diversifiée qui va du paysage à la scène urbaine, de la peinture à l'aquarelle et au pastel. Parallèlement à sa carrière de peintre, il s'investit aussi comme caricaturiste et illustrateur dans la presse, mettant parfois son trait au service d'idées engagées ou satiriques.

L'œuvre de Müller se caractérise par une grande sensibilité à la lumière et aux atmosphères propres aux paysages normands, souvent traités avec une touche impressionniste. Dans ce pastel, il capture la force du ciel orageux et des vagues qui se brisent contre la jetée. L'artiste privilégie l'ambiance ainsi que les jeux de lumière, particulièrement l'effet d'orage dans le ciel et les reflets dans la mer, qui sont rendus avec une grande finesse.

60 **Tempête sur la jetée.** Pastel, 280 × 505, signé au pastel en bas à gauche *V. Müller.*

€ 4 500



Julie NOZAL-GRANDHOMME

Paris 1880 – Dinard 1966

Julie Grandhomme, dessinatrice, graveuse et illustratrice, est la fille de Paul Grandhomme. Formée à Paris auprès de François Courboin, alors graveur et conservateur à la Bibliothèque nationale de France, elle se spécialise dans la gravure sur bois. Elle illustre de nombreux ouvrages et collabore avec plusieurs revues artistiques, notamment *la Gazette des Beaux-Arts* et *la Revue de l'Art*. Parallèlement, elle présente ses eaux-fortes dans différents Salons. Julie Grandhomme réalise également des portraits, parmi lesquels figure celui de Kyra Kyrilovna de Russie. En 2020, la Bibliothèque municipale de Dinan lui consacre une exposition dédiée à son œuvre.

- 61 **Étude de léopard.** Crayon noir, 306 × 197, signé des initiales au stylo bille noir sous le sujet à droite. Cachet de l'artiste au verso (Lugt 5808).

€ 500



Francisque POMAT

Lyon 1874 – 1944

Formé à l'École des beaux-arts de Lyon, Francisque Pomat s'inscrit dans la tradition de l'école lyonnaise de peinture, notamment comme élève de François-Auguste Ravier. Paysagiste reconnu, il réalise également des natures mortes et des compositions florales. Il participe activement à la vie artistique lyonnaise, exposant régulièrement au Salon d'automne de Lyon et contribuant à des revues et catalogues. Illustrateur et graphiste, il travaille notamment pour l'industrie de la soierie.

- 62 **Place de la Comédie, Lyon.** Huile sur carton, 109 × 165, signé au pinceau en bas à gauche *F. Pomat*.

€ 1 200



Robert POUGHEON

Paris 1886 – 1955

Formé à l'École Nationale des Arts Décoratifs puis aux Beaux-Arts dans les ateliers de Fernand Cormon et de Jean-Paul Laurens, Robert Pougheon obtient le Premier Grand Prix de Rome en 1914. Son séjour à la Villa Médicis, aux côtés notamment de Jean Dupas et de Jean Despujols, contribue à l'élaboration d'un « classicisme modernisé » conciliant tradition monumentale et renouvellement formel. Dans les années 1930, il prend part à plusieurs grands programmes décoratifs, dont celui de la mairie annexe du XIV^e arrondissement de Paris (1936).

Le Panneau de la Vie s'inscrit dans ce contexte de commandes publiques. Les annotations manuscrites – « l'accouchée », « l'eau – l'hygiène », « les mères », « les médecins », « maternité », « la puériculture » – révèlent un programme centré sur la vocation sanitaire et la protection maternelle. Ce thème correspond à celui de la fresque exécutée à la mairie du XIV^e arrondissement sous le titre *La Vocation sanitaire*, réalisée par Jean Despujols. Toutefois, la composition adoptée par ce dernier diffère entièrement de celle proposée ici, et l'hypothèse d'un échange de sujets entre artistes dans le cadre du chantier ne peut être écartée.

L'analyse formelle de ce dessin oriente plus nettement l'attribution vers Pougheon selon Louis Deltour. La frise se caractérise par une dynamique appuyée : obliques marquées, plans superposés, figures aux postures en torsion qui animent la surface et débordent parfois du cadre. Un tel dispositif se retrouve dans le décor réalisé par Pougheon pour la mairie du XIV^e, tandis que Despujols privilégie le plus souvent une organisation plus stable, en registres ordonnés, proche d'un bas-relief symétrique comme en témoigne son dessin de projet pour *La Vocation sanitaire*.

Le motif de l'arbre oblique, pivot de la composition, constitue un élément caractéristique du travail de Pougheon que l'on retrouve notamment dans *Les Captives* et dans plusieurs esquisses des années 1930. Les figures, élancées et synthétiquement modelées, aux accents néo-maniéristes proches de Pontormo, témoignent d'une sensibilité propre à Pougheon, éloignée de la géométrie plus rigide adoptée par Despujols. La comparaison avec une esquisse de l'artiste préparatoire au décor – finalement non exécuté – de l'église Saint-Antoine-de-Padoue à Paris, renforce cette attribution : datable, comme notre dessin, vers 1934-1936 selon Louis Deltour elle présente une parenté frappante dans le coloris et l'application des couleurs, parfaitement semblables dans les deux œuvres. Enfin, les mentions portées au crayon le long des marges correspondent à l'écriture connue de Robert Pougheon dans ses dessins et correspondances, constituant un indice supplémentaire en faveur de son attribution.

Nous remercions vivement Louis Deltour pour son aide précieuse à la rédaction de cette notice.

- 63 **Panneau de la Vie**, vers 1936. Gouache, plume et encre de Chine, peinture argentée sur préparation au crayon noir, 197 × 372. Titré au crayon noir en bas au centre - *Panneau de la Vie* - , annoté au crayon noir le long du bord supérieur *l'accouchée* ; - *l'eau – l'hygiène* ; - *les mères* – et le long du bord inférieur – *les médecins* - ; - *maternité* - ; - *la puériculture*

€ 3 000



François-Auguste **RAVIER**
Lyon 1814 – Morestel 1895

Originaire de Lyon, François-Auguste Ravier débute par des études de droit à Paris avant d'embrasser la carrière artistique, encouragé par le peintre lyonnais Fonville. Formé auprès de paysagistes tels que Théodore Caruelle d'Aligny et Jules Coignet, il séjourne en Italie entre 1840 et 1846, où il découvre des harmonies lumineuses qui marqueront durablement son œuvre. Installé à Morestel à partir de 1867, il trouve dans les étangs et marais du Dauphiné sa véritable inspiration. Là, il peint inlassablement la nature qui l'environne.

Son amitié avec Corot et Daubigny nourrit sa sensibilité, mais il s'en détache peu à peu, cherchant une écriture plus personnelle. Ses aquarelles, où il superpose les couches de couleur comme s'il s'agissait de peinture à l'huile, témoignent de cette recherche de profondeur et de mystère.

Cette aquarelle, de petit format correspondant aux feuilles de carnet de l'artiste, semble exécutée sur le motif. Elle représente vraisemblablement l'un des étangs situés en contrebas de sa maison, peut-être celui de La Levaz. Ravier aimait peindre à l'aube devant ces paysages ; la scène figure ainsi très probablement un lever de soleil : la bande vert-jaune du levant, opposée aux rouges éclatants d'un crépuscule, annonce l'émergence du soleil derrière la ligne sombre des collines. La composition est construite en larges strates horizontales. Au premier plan, les eaux calmes reflètent des tonalités rosées, orangées et bleutées. À droite, une masse sombre de joncs structure l'espace. L'horizon se déploie en verts délavés, surmontés de teintes orangées ponctuées de touches de jaune et de bleu dans un ciel encore brumeux. Les traits de crayon demeurent volontairement visibles ; des touches posées à sec, notamment de bleu pur au premier plan, renforcent la vibration colorée.

Ravier restitue dans cette aquarelle le spectacle de l'éphémère moment où la nuit se dissipe et où la lumière du matin apparaît progressivement. Malgré son petit format, l'artiste parvient à suggérer une impression d'immensité et à traduire, avec une grande économie de moyens, cette recherche subtile des effets de lumière qui caractérise son œuvre.

Nous remercions Madame Christine Boyer pour son aide dans la rédaction de cette notice.

64 **Lever de soleil à La Levaz, Morestel**, après 1867. Aquarelle et traits de crayon noir, 200 × 290, signée en bas à droite à l'encre brune *FA Ravier*.

€ 4 500



Louis **ROY**
Poligny 1862 – Paris 1907

Louis Roy est un peintre, graveur, originaire du Jura, actif dans le sillage des recherches impressionnistes, synthétistes et symbolistes de la fin du XIXe siècle. Après des études au collège de Poligny, il se forme à Paris et mène parallèlement une carrière d'enseignant, notamment au lycée de Vannes, puis aux lycées Buffon et Voltaire. Introduit en 1889 à Paul Gauguin par Émile Schuffenecker, il rejoint le cercle de Pont-Aven et participe la même année à l'exposition du groupe impressionniste et synthétiste au café Volpini. Proche de Gauguin, qui fait son portrait, Roy expose à partir de 1891 au Salon des Indépendants et à la galerie Le Barc de Boutteville. En 1894, Gauguin lui confie la réalisation d'une trentaine de gravures pour *Noa Noa*. Il collabore également à *L'Ymagier* et écrit comme critique au *Mercur de France*, où il est le premier à défendre l'œuvre du Douanier Rousseau.

Cette gouache, datée et signée de 1895, s'inscrit dans la période de maturité artistique de Louis Roy et illustre son adhésion aux principes du synthétisme développés à Pont-Aven. La scène représente des figures féminines au travail dans un paysage rural, brossées par de larges aplats de couleurs et des formes simplifiées, cernées de contours sombres. L'espace est volontairement aplani, et le paysage est traité sur le même plan que les figures, sans hiérarchie illusionniste. Cette œuvre peut être rapprochée d'un tableau réalisé par Louis Roy à la même époque intitulé *Paysannes sous les arbres*, et de sujet similaire. On y retrouve une même organisation de la scène autour des gestes quotidiens, une intégration étroite des figures dans le paysage et une palette comparable dominée par les bleus, les verts et les ocres.

- 65 **Lavandières**, 1895. Gouache sur carton, 144 × 217, signée et datée à la gouache en bas à gauche Roy 1895.

Prix sur demande



Édouard SAUNIER
Paris 1885– 1918

Peintre, caricaturiste et publicitaire Edouard Saunier débute en 1903 comme illustrateur pour des revues comme celle du *Charivari*, *l'Assiette au beurre* ou encore *le Tam-Tam*. De 1908 à 1914 il expose régulièrement au Salon des Indépendants. Doué d'un imaginaire et d'un style à la fois fantasque et léger il est très bien accueilli par l'univers pictural contemporain. Caricaturiste pour les Folies Bergères, il se consacre aussi à l'affiche et au dessin publicitaire au sein de domaines variés : restauration, chapellerie, mode, chaussures, optique et pneumatiques, sous le pseudonyme de *Teddy*. Mobilisé durant la Première Guerre mondiale, il décède brusquement de la grippe espagnole en 1918.

- 66 **Lutin aux lunettes.** Aquarelle et gouache sur traits de crayon noir. 324 × 250, signée *Teddy* au crayon noir en bas à droite.

€ 600



- 67 **C'est ici !!** Gouache, acrylique, plume et encre de Chine sur traits de crayon noir. 324 × 250, signée *Teddy* à l'encre noire en bas à droite.

€ 600

- 68 **Lutins à la roue.** Gouache sur traits de crayon noir sur papier jaune. 324 × 263, signée *Teddy* à la gouache verte en bas à droite.

€ 600



Henry **SOMM**
Rouen 1844 – Paris 1907

Henry Somm est né à Rouen et formé à l'école municipale de dessin de sa ville natale avant de s'installer à Paris en 1869. Illustrateur et graveur reconnu, il collabore avec de nombreux journaux et programmes de théâtre, représentant avec prédilection les élégantes parisiennes de la Belle Époque. Sa production graphique, principalement composée d'aquarelles aux tons délicats, est aujourd'hui conservée dans plusieurs collections publiques en France et aux États-Unis. Très tôt attiré par le Japon, il se lie au critique Philippe Burty et au marchand Siegfried Bing. Il étudie la langue japonaise - suivant notamment les cours de Léon de Rosny à l'Université de Paris - et projette même un voyage au Japon au début des années 1870, finalement abandonné en raison de la guerre franco-prussienne. Il compte ainsi parmi les premiers artistes français sensibles au japonisme.

Ce dessin conjugue les deux registres favoris d'Henry Somm : la figure féminine et l'univers japonais. Somm y représente une parisienne élégamment vêtue à la mode des années 1880–1890, dans l'intérieur d'une boutique d'art asiatique telle qu'il en existait alors à Paris. Autour d'elle se déploient lanternes, paravent, estampes, porcelaines et statuettes, rendus avec précision et minutie. Ces éléments témoignent de la connaissance attentive que l'artiste avait de cette culture. L'œuvre met en dialogue la modernité parisienne et l'esthétique japonaise. Comme dans les illustrations réalisées par Somm pour les articles de Burty sur le « Japonisme » publiés dans *L'Art* en 1875–1876, l'artiste associe motifs orientaux et regard contemporain sur la société.

- 69 **Élégante à l'éventail dans un décor japonais.** Aquarelle et rehauts de gouache sur préparation au crayon noir, 352 × 250, signée à la plume et encre brune en bas à droite *Henry Somm*.

€ 4 500



Siebe Johannes **TEN CATE**
Sneek (Pays-Bas) 1858 – Paris 1908

Issu d'une famille de notables, Ten Cate suit les cours de l'Académie royale des Beaux-Arts d'Amsterdam et effectue un séjour à l'Académie des Beaux-Arts d'Anvers avant de gagner Paris à l'âge de vingt-deux ans, où il côtoie ses compatriotes Vincent van Gogh et Kees van Dongen. Rapidement intégré dans les milieux artistiques parisiens, il participe à plusieurs expositions collectives et au Salon d'Automne. Ten Cate est un artiste voyageur, effectuant un grand nombre de séjours en Angleterre, en Suède, en Norvège, en Suisse ou en Amérique du Nord, d'où il rapporte des dessins et peintures témoignant de son affection pour la lumière nordique et les paysages hivernaux.

70

Vue de Windsor. Pastel, 199 × 406, signé et situé au crayon noir en bas à droite *Ten Cate Windsor.*

€ 2 000



Émile **VAQUEZ**
Paris 1841 – 1900

71 **Les attributs du turfiste,** 1895. Aquarelle et lavis sur papier fort, 237 × 306, signée et datée au pinceau en bas à droite *E. Vaquez 1895.*

€ 1 000



DESSINS

APRÈS 1950

Renaud **ALLIRAND**

Né à Antony en 1970



- 72 **Sans titre, suite des boréales, 2020.** Encre et acrylique, 297 × 240, signé et daté au crayon dans l'angle inférieur droit *Allirand 20*. Au verso, signé, daté et annoté au crayon (*suite des « boréales »*) / 2020 / *Renaud Allirand* / (*encre et acrylique*).

€ 600

- 73 **Sans titre, 2022.** Gouache et encre, 175 × 360, signée et datée au crayon dans l'angle inférieur gauche *Allirand 22*. Au verso, annotée et datée au crayon (*gouache et encre*) / 2022.

€ 600



- 74 **Sans titre, 2022.** Gouache, 174 × 462, signée et datée au crayon dans l'angle inférieur droit *Allirand 22*. Au verso, annotée, signée et datée au crayon (*gouache*) / *Renaud Allirand* / 2022.

€ 750



Renaud **ALLIRAND**

- 75 **Sans titre**, 2016. Gouache, 178 × 239, signée au crayon dans l'angle inférieur droit *Allirand*. Au verso, signée, datée et annotée au crayon *Renaud Allirand 2016 / (gouache)*.

€ 450

NB : Ce dessin a été utilisé pour la couverture de l'ouvrage intitulé *Notes de l'heure offertes* par Jacques Robinet, 21 janvier 2022, éditions de la Coopérative, Paris.



Emmanuelle **AUSSEDAT**

Née à Paris en 1957

- 76 **Acrylique 43**. Acrylique, 316 × 221 (sujet), 378 × 283 (feuille), signé au crayon en bas à droite du sujet *Aussédats*.

€ 500

- 77 **Acrylique 44**. Acrylique, 327 × 236 (sujet), 378 × 282 (feuille), signé au crayon en bas à droite du sujet *Aussédats*, restes d'adhésif le long des bords supérieur et inférieur au verso.

€ 500



Frédéric **BENRATH**
Chatou 1930 – Paris 2007

Frédéric Benrath, de son vrai nom, Philippe Gérard, adopte ce pseudonyme à l'âge de 24 ans en référence au Château de Benrath situé à Düsseldorf, au philosophe Friedrich Nietzsche ainsi qu'au peintre Gaspard D. Friedrich. Sa peinture, fidèle à l'abstraction tout au long de sa vie, évolue néanmoins d'un style intense, libre et expressif vers une facture plus maîtrisée, de plus en plus sobre, tendant vers le monochrome dans ses œuvres de maturité. Associé au groupe des « Nuagistes », Benrath se questionne au travers de son œuvre sur le pouvoir de suggestivité de la peinture, en recherchant de façon presque obsessionnelle un rendu de la lumière par-delà la juxtaposition des couleurs.



78 **Composition**, 1995. Huile sur carton, 150 × 150, signée et datée au crayon *F. Benrath / 1995* au verso.

€ 1 300

Christine **BOUMEEESTER**
Djakarta (Indonésie) 1904 – Villejuif 1971

Christine Boumeester étudie aux Beaux-Arts de La Haye avant de s'installer à Paris, où elle poursuit sa formation à la Grande Chaumière et rencontre le peintre américain Henri Goetz, qu'elle épouse. D'abord figurative, sa peinture évolue progressivement vers l'abstraction sous l'influence de Hans Hartung, développant un univers poétique fait de formes et de couleurs inspirées des paysages d'Orient et d'Occident.

79 **Col des Lombards**, 1968. Aquarelle, fusain et crayon de couleur, signée et datée au crayon dans l'angle inférieur gauche *CHRISTINE BOUMEEESTER 68*. Au verso, titrée et datée au crayon *Col des Lombards 1968*.

€ 600



Maurice **ESTÈVE**
Culan (Cher) 1904 – 2001

Élevé à Culan, dans le Cher, Maurice Estève commença à peindre en autodidacte dès son adolescence. Si c'est la nature environnante qui l'inspira d'abord, ce sont ensuite les maîtres anciens qui le guidèrent – Estève prêta au Louvre une attention particulière à Uccello, Piero della Francesca, Fouquet, Poussin. Toutefois, c'est surtout la découverte si marquante de Cézanne qui devait influencer l'ensemble de la production de jeunesse du peintre. Encore attentif dans les années 1930 au développement du cubisme, et notamment à l'œuvre de Fernand Léger, Estève devait par la suite abandonner l'imitation stricte du réel. Tourné résolument vers l'abstraction, le peintre allait alors rencontrer un succès sans faille que de nombreuses expositions vinrent couronner.

A partir des années 1950, Estève exécute une suite de dessins utilisant l'association du fusain et du crayon bleu, et s'éloigne ainsi de la figuration. Le fusain, dont l'artiste fera apparaître toutes les subtilités, devient alors le médium presque unique de ses dessins.

80 **D. 2124**, 1982. Fusain et crayons de couleur sur papier jaune, 311 × 236, signé et daté au fusain en bas à gauche *Estève 82*. Au verso, titré et daté à la plume et encre noire *D. 2124 // 82*.

Prix sur demande



Jean HÉLION
Couterne 1904 – Paris 1987

Né à Couterne, en Normandie, Jean Hélion s'installe à Paris dans les années 1920 et devient dessinateur en architecture. C'est à cette période qu'il fréquente les milieux artistiques d'avant-garde, qui le conduisent à abandonner définitivement cette voie. Il se consacre alors à la peinture, développant un langage géométrique proche des recherches de Piet Mondrian ou de Fernand Léger.

Dans les années 1930, Jean Hélion se tourne de plus en plus vers l'abstraction. En 1930, il cofonde le groupe Art Concret aux côtés de Theo van Doesburg, Otto Carlsund et Léon Tutundjian. L'année suivante, il participe à la fondation du collectif Abstraction-Création, qui vise à promouvoir l'art abstrait face à la montée du surréalisme et au regain de la figuration en Europe. De nombreux artistes rejoignent alors ce groupe tels que Jean Arp, František Kupka ou encore Albert Gleizes. Le travail d'Hélion de cette période se caractérise par des compositions rigoureuses, faites de formes simples et de couleurs franches, dans une recherche d'ordre et d'harmonie.

À partir de la fin des années 1930, Jean Hélion amorce un tournant décisif en revenant progressivement à la figuration, à contre-courant de nombreux artistes contemporains. Notre dessin, daté de 1939, témoigne de cette période de transition : encore ancré dans une construction abstraite, il laisse déjà apparaître des éléments formels qui suggèrent le réel. On croit notamment y distinguer, au premier plan, un vase et une coupe posés sur une table, esquisse de nature morte que l'artiste développera tout au long de sa carrière.

- 81 **Composition**, 1939. Fusain et aquarelle, 373 × 276, signé et daté au crayon et plume et encre de Chine *Hélion 39*, petits trous d'épingle dans les angles.

Prix sur demande



Michel JOULÉ
Né à Fougères en 1940

Michel Joulé se forma à Paris, à l'École Estienne, puis à l'École Normale Supérieure de Cachan. L'une de ses premières expositions remonte à 1978, à l'École des Beaux-Arts de Lille. Il est présent avec dix autres peintres autour d'un artiste invité : André Marfaing, rencontre déterminante comme le furent également celles avec Ladislav Kijno ou Roman Cieslewicz. À côté de son travail de peintre, il réalise aussi de nombreuses couvertures d'ouvrages et de revues, ainsi que des livres d'artistes. Les contacts qu'il entretient avec des imprimeurs (comme le sérigraphe Pierre Vandrotte) ou des écrivains (Philippe Bonnefis, Lucien Vasselín et Gérard Farasse) sont particulièrement importants pour lui.

82 **Sans titre**, 2013. Huile sur papier, 325 × 255,
signée et datée au verso *Michel Joulé / 2013*.

€ 500



83 **Sans titre**, 2012. Huile sur papier, 325 × 255,
signée et datée au verso *Michel Joulé / Janv. 2012*.

€ 500



84 **Sans titre**, 2012. Huile sur papier, 325 × 255,
signée et datée au verso *Michel Joulé / Déc. 2012*.

€ 500

Anne-Flore **LABRUNIE**
Née à Noumea (Nouvelle-Calédonie) en 1974

Anne-Flore Labrunie s'est formée au métier de designer à l'École des arts appliqués de Nice. Elle a suivi en parallèle un enseignement de calligraphie traditionnelle auprès de Frank Lalou. Se définissant comme une designer-calligraphe, cette plasticienne investit aujourd'hui tous les domaines de la création visuelle, de l'installation à la photographie en passant par la gravure, le dessin et la céramique. Depuis son passage à l'opéra Garnier et Bastille, elle inscrit ses projets calligraphiques dans un univers imaginaire, lyrique et musical. Elle a notamment illustré plusieurs livres de poésie.



85 **Sans titre, série Coquelicots, Minuit**, 2024. Encre de Chine et encre bleue, 655 × 500, annoté, signé et daté au crayon en bas à droite *Encre. Anne-Flore Labrunie 2024.*

€ 1 000

86 **Sans titre, série Coquelicots, Minuit**, 2024. Encre de Chine et encre bleue, 655 × 500, signé, titré et daté au crayon en bas à droite *Anne-Flore Labrunie, série Coquelicots « Minuit », janvier 2024.*

€ 1 000



Laurent **LETOURMY**

Né à Paris en 1973

- 87 **Falaises de Moher, Irlande, 2024.** Aquarelle, traits et encadrement au crayon noir, 114 × 103 (sujet), 129 × 176 (feuille), signée au crayon en bas à droite du sujet *Letourmy*. Au verso, située et datée au crayon *Irlande Cliffs of Moher / 2024*.

€ 400



- 88 **Plage de Bude, Cornouailles, 2023.** Aquarelle, traits et encadrement au crayon noir, 113 × 102 (sujet), 129 × 176 (feuille), signée au crayon en bas à droite du sujet *Letourmy*. Au verso, située et datée au crayon *Plage de Bude / Cornouaille / 2023*.

€ 400



- 89 **Saint Valéry, Normandie, 2024.** Aquarelle, traits et encadrement au crayon noir, 118 × 108 (sujet), 128 × 170 (feuille), signée au crayon en bas à droite du sujet *Letourmy*, annotée au crayon dans la marge droite *Normandie 4*. Au verso, située et datée au crayon *Saint Valery – Normandie / 2024*.

€ 400



- 90 **Falaises à Yport, Normandie.** Aquarelle, traits et encadrement au crayon noir, 120 × 114 (sujet), 128 × 169 (feuille), signée au crayon en bas à gauche du sujet *Letourmy*, annotée au crayon dans la marge droite *Normandie 5*. Au verso, située au crayon *Falaises à Yport*.

€ 400



- 91 **Tour du Château de Sant Nicolau, Ciutadella, Minorque.** Aquarelle, traits et encadrement au crayon noir, 115 × 113 (sujet), 128 × 170 (feuille), signée au crayon en bas à gauche du sujet *Letourmy*, annotée au crayon dans la marge droite *Minorque 5*. Au verso, située au crayon *Minorque / Ciutadella / San Nicolau*.

€ 400



- 92 **Minorque, coucher de soleil.** Aquarelle, traits et encadrement au crayon noir, 114 × 110 (sujet), 129 × 174 (feuille), signée au crayon en bas à gauche du sujet *Letourmy*, annotée au crayon dans la marge droite *Minorque 2*. Au verso, située et annotée au crayon *Minorque / couché (sic) de soleil*.

€ 400



- 93 **Mairie de Ciutadella, Minorque, 2023.** Aquarelle, traits et encadrement au crayon noir, 114 × 120 (sujet), 129 × 175 (feuille), signée au crayon en bas à droite du sujet *Letourmy*. Au verso, située et datée au crayon *Minorca. Ciutadella 2023*.

€ 400



- 94 **Vue d'un clocher depuis une terrasse, Ciutadella, Minorque.** Aquarelle, traits et encadrement au crayon noir, 113 × 110 (sujet), 129 × 175 (feuille), signée au crayon en bas à droite du sujet *Letourmy*. Au verso, située et annotée au crayon *Minorca Ciutadella / Terrasse*.

€ 400

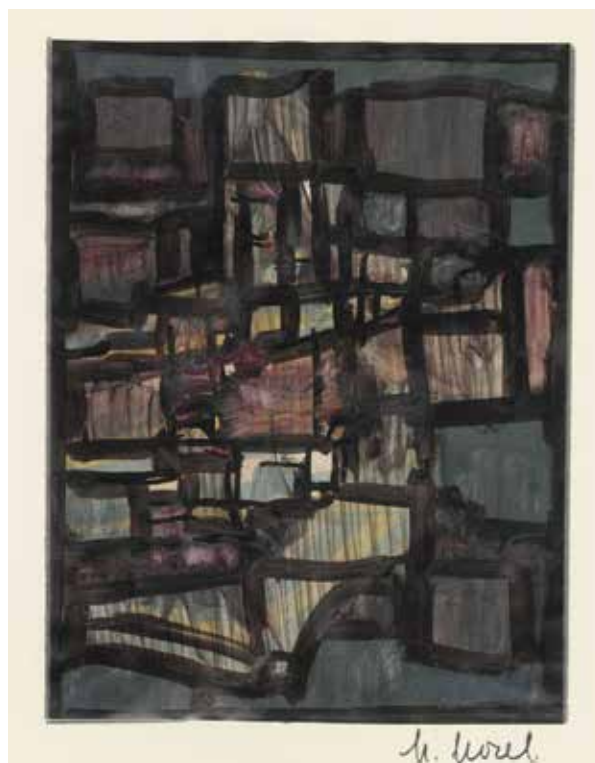


Abbé Maurice **MOREL**
Ornans 1908 – 1991

Prêtre, peintre et critique d'art, l'abbé Morel fut un défenseur de l'art sacré moderne et de l'abstraction. Il fréquenta des artistes comme Max Jacob et Georges Rouault. Son œuvre mêle spiritualité, couleur et peinture non figurative.

- 95 **Sans titre.** Encre de Chine et aquarelle sur papier glacé (page de magazine), 17 × 136, collée au quatre coins, cachet de l'artiste sur le montage (Lugt non décrit).

€ 450

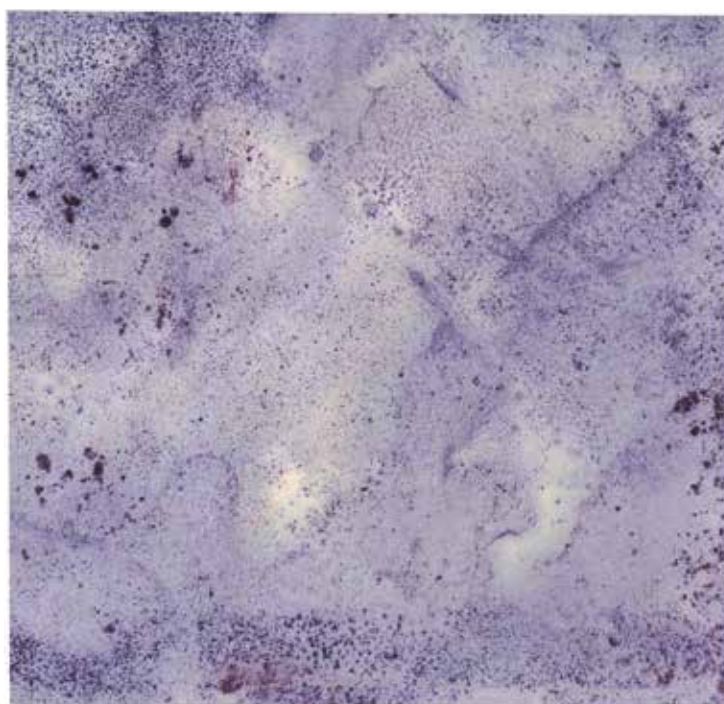


Henri **PFEIFFER**
Cassel 1907 – Maisons-Laffitte 1994

Henri Pfeiffer était un peintre abstrait allemand naturalisé français. Formé au Bauhaus, il fut l'élève de Paul Klee et de Wassily Kandinsky. Son travail est marqué par une abstraction géométrique et colorée. Passionné par la perception de la couleur, il publie, en 1956, *L'Harmonie des couleurs*, ouvrage dans lequel il rassemble ses recherches et réflexions.

- 96 **Sans titre**, 1933. Aquarelle et encre, 156 × 163, monogrammée et datée au crayon *HP 33*.

€ 600



Nicolas **POIGNON**

Né à Nancy 1963

Nicolas Poignon a suivi les cours de l'École Supérieure d'Arts Graphiques de Paris de 1982 à 1984, avant de s'inscrire à l'École Nationale Supérieure des Arts Visuels de Bruxelles. Dessinateur, peintre et graveur (essentiellement sur linoléum), il s'intéresse particulièrement aux paysages, qu'il retranscrit déserts et comme inaccessibles. Nicolas Poignon a exposé dans de nombreuses galeries en France et à l'étranger et a été récompensé à maintes reprises.

97 **City III**, 2014. Huile sur carton, 158 × 245, signée en bas à droite *POIGNON*.

€ 1 200



98 **Printemps dans la rue**, 2016. Huile sur carton, 150 × 240, signée en bas à droite *POIGNON*.

€ 1 200



Jean-Baptiste **SÉCHERET**
Né en 1957 à Neuilly-sur-Seine

- 99 **Ciel**, 1986. Huile sur papier maroufflé sur bois, 140 × 240, signée et datée à la plume et encre noire près de l'angle inférieur droit *Sécheret 1986*. Au verso, datée et signée à la plume et encre noire *1986 / JeanBaptiste / Sécheret*.

€ 2 000



- 100 **Grand nuage au-dessus de Saint-Etienne**, 2000. Huile sur papier maroufflé sur bois, 167 × 245, signée et datée à la plume et encre noire au centre du bord inférieur *Sécheret 2000*. Au verso, titrée, datée et signée au crayon noir *Grand nuage au dessus / de Saint Etienne / 2000 / JBSécheret*.

€ 2 800



- 101 **Coucher de soleil depuis chez Zabeth**, 2025. Huile sur carton préparé, 97 × 148, signée à la plume et encre noire près de l'angle inférieur droit *Sécheret*. Au verso, située, signée et datée à la plume et encre noire *Trouville sur mer / JeanBaptiste / Sécheret / 2025*

€ 1 500



- 102 **Trouville depuis la Sablonnière**, 2025. Huile sur carton préparé, 97 × 148, signée à la plume et encre noire dans l'angle inférieur droit *Sécheret*. Au verso, située et signée à la plume et encre brune *Trouville sur mer / JeanBaptiste / Sécheret*.

€ 1 500

- 103 **Trouville depuis la Sablonnière**, 2025. Huile sur carton préparé, 97 × 148, signée à la plume et encre noire au centre du bord inférieur *Sécheret*. Au verso, titrée et datée à la plume et encre brune *Trouville depuis la Sablonnière de / Zabeth. Samedi 24 mai 2025*.

€ 1500



Jean-Baptiste **SÉCHERET**

- 104 **Trouville, chez Zabeth**, 2025. Huile sur carton préparé, 97 × 148, signée à la plume et encre noire près de l'angle inférieur droit *Sécheret*. Au verso, située, signée et datée à la plume et encre noire *Trouville sur mer / JeanBaptiste / Sécheret / 2025*.

€ 1 500



- 105 **Le Friche Saint-Vincent**, 2020. Huile sur carton préparé, 126 × 237, signée à la plume et encre noire près de l'angle inférieur droit *Sécheret*. Au verso, située, datée et signée à la plume et encre noire *Le Friche Saint Vincent 2020 / JeanBaptiste / Sécheret*.

€ 2 500



Pierre **SKIRA**
Paris 1938 – 2025



106 **Sans titre.** Aquarelle, huile et collage, encadrement au crayon noir sur papier fort, 309 × 230. Cachet de l'artiste au verso (Lugt non décrit).

€ 1 200

107 **Sans titre.** Aquarelle, gouache et collage sur papier fort, 258 × 179. Cachet de l'artiste au verso (L. n. d.).

€ 850





108 **Sans titre.** Aquarelle, gouache, huile et collage sur papier fort, 230 × 155. Cachet de l'artiste au verso (L. n. d.).

€ 850

109 **Sans titre.** Aquarelle et collage sur papier fort, 140 × 104. Cachet de l'artiste au verso (L. n. d.).

€ 500



110 **Sans titre.** Aquarelle et collage, encadrement au crayon noir sur papier fort, 156 × 124. Cachet de l'artiste au verso (L. n. d.).

€ 500

ESTAMPES

DES XVI^e ET XVII^e SIÈCLES

ANONYME

Actif au XVII^e siècle

111 **Scènes avec Gobbi**, ensemble de six sujets représentant des personnages inspirés des Gobbi de Jacques Callot. Eau-forte, environ 150 × 200, grandes marges, belles épreuves.

- **Trois personnages dans un intérieur bourgeois**, légères taches dans la partie inférieure du sujet et les marges.
- **Quatre personnages sur une terrasse**, bord inférieur légèrement jauni. Filigrane : Clef (proche de Heawood 3773).
- **Quatre personnages dansant et jouant de la musique devant un péristyle**, déchirure restaurée dans la marge gauche, bord inférieur légèrement jauni.
- **Trois personnages dans un extérieur devant une table**, taches jaunes dans les marges. Filigrane : Clef (proche de Heawood 3773).
- **Quatre personnages dansant et jouant de la musique sur une terrasse arborée**, manques restaurés au niveau du trait carré inférieur et dans la marge inférieure, bord droit légèrement jauni. Filigrane : Clef (proche de Heawood 3773).
- **Trois personnages jouant de la musique dans un village**, bord inférieur jauni.

€ 3 500



112 **Les Cinq Sens**, vers 1638. Suite complète. Eau-forte, environ 260 × 325, filet de marge (Join-Lambert & Préaud 163-167, Lothe 317-321), très belles épreuves, avec les noms de Bosse et Tavernier et avant l'adresse de Langlois, bords légèrement jaunis, pli vertical central très peu visible au recto

- **L'Ouïë** (i/ii), bords légèrement jaunis, petite tache le long du bord droit, petite restauration dans l'angle supérieur droit, infime pli dans l'angle inférieur gauche, infimes traces d'encre rouge dans la partie droite du sujet, petite déchirure près de l'angle supérieur gauche, petite tache dans le haut du sujet. Au verso, pli de tirage partant du bord droit, légère amincissure près de l'angle supérieur droit, trace rouge d'une ancienne étiquette ronde, pli vertical central très peu visible au recto.

- **La Vue** (i/iii), bords légèrement jaunis, infimes traces d'encre rouge sur le ciel de lit, petites taches sur le miroir et au-dessus de l'homme sur la droite, petits plis de tirage dans les angles supérieur gauche et inférieur droit, petite déchirure restaurée près de l'angle supérieur droit. Au verso, très légères taches, pli vertical central très peu visible au recto, légers restes d'anciennes charnières le long du bord supérieur. Filigrane : Raisin

- **L'Odorat** (i/ii ?), petite déchirure restaurée le long du bord inférieur, petites taches sur la botte du gentilhomme, près de l'angle inférieur gauche du sujet et au niveau des escaliers, trou d'épingle oxydé près de l'angle supérieur droit. Au verso, long pli de tirage partant du bord supérieur touchant le sujet, petites taches, petites restaurations dans les angles supérieurs, légers restes d'anciennes charnières le long du bord supérieur.

- **Le Goût** (i/ii ?), infime épidermure sur la colonne à gauche du sujet, point d'oxydation sur l'ombrelle au second plan, petits plis dans les angles gauches. Au verso, légers restes d'anciennes charnières le long du bord supérieur, infimes restaurations dans les angles supérieurs, légers restes d'anciennes charnières le long du bord supérieur, petites taches.

- **Le Toucher** (i/ii ?), bords légèrement jaunis. Au verso, pli vertical central très peu visible au recto, pli de tirage dans le haut du sujet. Filigrane : Raisin

€ 8 000



Jacques **CALLOT**
Nancy 1592 – 1635

Planches de la suite de cinquante sujets intitulée *Les Caprices*, de la seconde édition publiée à Nancy, 1622. Eaux-fortes, 52 × 75, bonnes marges, belles épreuves du premier état (sur 2 ou 4), avant l'ajout des numéros dans l'angle inférieur droit, trous de brochage le long de la marge gauche, restes de colle visibles le long des bords supérieur et droit, légères rousseurs et taches.

113 **Le Ponte Vecchio** (Lieur 434 i/ii), petit point d'oxydation dans la marge inférieure, plis dans l'angle supérieur droit

€ 400



114 **Chevaux courant en liberté** (L. 438 i/ii), petit point d'oxydation dans la marge inférieure. Au verso, légères taches

€ 400



115 **La Factoria** (L. 433 i/ii), légères traces d'encre dans les marges, petits plis dans l'angle supérieur droit

€ 400



116 **L'Auberge** (L. 466 i/iv), infime déchirure le long du bord droit

€ 400



Albrecht **DÜRER**
Nuremberg 1471 – 1528

117 **Jésus parmi les docteurs**, 1503. Planche de la suite de la *Vie de la Vierge*, 1511. Bois gravé, 294 × 210, coupé à la limite du trait carré (Meder 203), belle épreuve avant le texte latin au verso, annotée à la plume et encre brune près du bord inférieur 13. / 16, infime déchirure le long du bord inférieur, petite déchirure restaurée au niveau de l'arc au plafond, infime pli le long du bord gauche. Au verso, anciennes traces de colle et légère restauration près de l'angle inférieur droit. Filigrane : Haute couronne surmontée d'une croix (Meder 20 ou 21).

€ 8 000



Léonard GAULTIER

? 1561 – Paris 1635 ?

- 118 **Henri d'Orléans, duc de Longueville.** Burin, 171 × 120, grandes marges (IFF 239, Firmin-Didot 843), belle épreuve, éditée par Jean Leclerc, annotation au centre du bord supérieur 92, infime épidermure au centre du sujet, taches d'humidité dans les marges droite et supérieure, infime pli de tirage le long du bord droit, amincissure et petite restauration dans la marge inférieure. Au verso, taches éparses.

€ 200



- 119 **Pierre Ayrault, lieutenant-général du présidial d'Angers,** 1615, planche publiée dans un livre de jurisprudence. Burin, 240 × 160, petites marges, filet de marge dans le haut (IFF 144, F-D 805), belle épreuve avant le texte au verso, infime déchirure près de l'angle supérieur gauche, infime pli dans l'angle inférieur gauche, légères rousseurs Filigrane : Ruban dans un écusson Provenance : R. de Perthuis (Lugt 4237)

€ 250



- 120 **Michel de L'Hospital, chancelier de France,** 1586. Burin, 157 × 112, petites marges (IFF 238, F-D 847), belle épreuve, épidermures et restauration près de l'angle supérieur gauche du sujet, légères rousseurs sur la droite du sujet, pli oblique traversant le modèle, infime épidermure près de l'angle inférieur droit du sujet. Provenance : R. de Perthuis (L. 4237)

€ 200



- 121 **Pierre Charron, philosophe,** planche publiée dans la deuxième édition de l'ouvrage *De la sagesse*, D. Douceur, Paris, 1604. Burin, 148 × 96, coupé légèrement après la marque de cuivre, petite marge dans le bas (IFF 235 ?, F-D 807), belle épreuve, infime point d'oxydation et petit défaut du papier dans le sujet. Provenance : R. de Perthuis (L. 4237)

€ 200



Léonard GAULTIER

122 **Claude Fauchet, magistrat et historien**, planche publiée dans *Les œuvres de Feu M. Claude Fauchet...*, Jean de Heuqueville, Paris, 1610. Burin probablement d'après Thomas de Leu, 193 × 131, petite marges (IFF 355, F-D 809), belle épreuve, infime tache sur le ventre du modèle, légère épidermure en bas à gauche de la lettre, infimes rousseurs.

€ 250



123 **Alexandre Bouchart de Blosseville, conseiller au parlement de Rouen**, 1613. Burin d'après Daniel Dumonstier, 216 × 160, petites marges (IFF 146, F-D 805), belle épreuve, petit point d'oxydation dans la marge inférieure. Fragment de filigrane.

€ 300



124 **Portrait du sacre et couronnement de Marie de Médicis**, 1610. Burin d'après Nicollas BOLLERY, 266 × 335, coupé à la limite ou légèrement avant la marque du cuivre (IFF 83, Le Blanc 82), belle épreuve, doublée, éditée par Jean Leclerc, sans le texte par Le Blanc accompagnant l'estampe, plis vertical et horizontal centraux, épidermures, pli vertical renforcé dans le haut, déchirures et restauration le long de ce pli, petites déchirures restaurées le long des bords supérieur et inférieur, plis de tirage dans la partie gauche du sujet, deux infimes trous en bas à droite du sujet.

€ 1 200



Hendrik **GOLTZIUS**
Mulbracht 1558 – Haarlem 1617

Planches d'une suite de 12 sujets intitulée la *Passion du Christ*, 1596-1598.



125 **Jésus devant Caïphe**, 1597. Burin, 199 × 133, coupé à la limite de la marque du cuivre (New Hollstein 20), belle épreuve, petites taches brunes sur le haut du manteau de l'homme vu de dos, infime restauration sur la tunique de l'homme au premier plan, petites taches le long du bord gauche, légère épidermure près de l'angle inférieur droit, léger empoussiérage le long des bords, légères ondulations.

€ 700

126 **Jésus devant Pilate**, 1596. Burin, 197 × 130, coupé légèrement avant la marque du cuivre (N. H. 21), belle épreuve, petite tache sur le dos de l'homme au premier plan et dans le bas de la feuille, petite restauration sous le monogramme en bas à droite. Au verso, légères traces d'encre. Filigrane peu lisible.

€ 800



Lucas van **LEYDEN**
Leyde 1494 – 1533

- 127 **Un homme et une femme assis dans une campagne**, 1520. Burin, 114 × 73, coupé à la limite de la marque du cuivre (New Hollstein 148 b/c, Bartsch 148), belle épreuve, infimes épidermures sur l'arbre en haut à gauche et le long du bord gauche, infimes taches sur le dos de l'homme. Au verso, salissures et traces de colle. Provenance : Jean Cantacuzène (Lugt 4030)

€ 2 500



Jan Harmensz **MULLER**
Amsterdam 1571 – 1628

Planches de la suite de quatre sujets intitulée *L'histoire de Dinah et Shechem*, vers 1569. Burin d'après Maarten van Heemskerck.

- 128 **Hamor et son fils Shechem demande la main de Dinah auprès de Jacob**. 200 × 247, petites marges (New Hollstein [de Jode] 41 ii/ii), belle épreuve de l'état définitif, avec l'ajout du numéro 6 et la modification de la lettre, probablement de l'édition de 1643 publiée par Visscher, contrecollée, rousseurs éparses. Au verso, traces de colle le long du bord gauche.

€ 200



- 129 **Dinah accompagnée par Siméon et Lévi**. 199 × 248, filet de marge (N. H. [de Jode] 43 i/ii), belle épreuve du premier état (sur 2), avant les modifications au niveau de la lettre, probablement de la première édition publiée par Gerard de Jode vers 1569, contrecollée, légères jaunissures dues à la colle dans les angles.

€ 300



Antoine **RIVALZ**
Toulouse 1667 – 1735

Planches pour le *Traité sur la Peinture* de Bernard du Puy du Grez, Toulouse, 1699. Eau-forte.



- 130 **L'Imagination prêtant main forte à la Peinture**, 1695, 159 × 112, petites et bonne marges dans le bas (Robert-Dumesnil 1, Le Blanc 5-8), belle épreuve sur papier légèrement vert, infimes tache d'encre et rousseur dans la marge droite, plusieurs plis horizontaux parcourant la feuille. Au verso, bande d'adhésif dans la partie supérieure. Fragment de filigrane. Provenance : F. Heugel (L. 3373)

€ 600

- 131 **La Peinture en méditation**. 160 × 114, petites et bonne marges dans le bas (R-D 3, Le B. 5-8), belle épreuve, annotée à la plume et encre brune près de l'angle inférieur gauche *Rivalz*, bord droit légèrement jauni, plis horizontaux au niveau des deux visages, visibles au verso. Provenance : Heugel (L. 3373)

€ 800



D'après Maarten de **VOS**
Anvers 1532 – 1603



- 132 **La Miséricorde guidant le pêcheur repentant vers la Pénitence**, planche de titre d'une suite de 10 sujets représentant des *pêcheurs repentants de l'Ancien et du Nouveau Testaments*. Burin, 200 × 226, bonnes marges (Hollstein 1137 i/iv), belle épreuve du premier état (sur 4), avant l'adresse de Galle remplacée, de la première édition publiée par Philippe Galle, longs plis obliques dans les angles droits, plusieurs plis verticaux parcourant la feuille, long pli de tirage dans la marge inférieure, petit pli de tirage dans le haut du sujet, petites déchirures et déchirures restaurées le long du bord supérieur. Au verso, taches et trace d'ancien adhésif. Filigrane : Lettre P entourée des initiales DA (proche de Heawood 3045) et lettre J ?

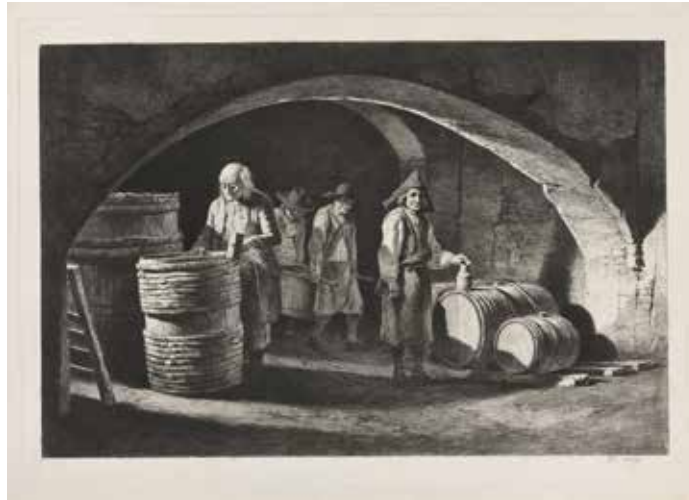
€ 300

ESTAMPES DU XVIII^e SIÈCLE

Jean-Jacques de **BOISSIEU**
Lyon 1736 – 1810

- 133 **Les grands tonneliers**, 1790. Eau-forte, pointe sèche et roulette, 258 × 392 (sujet), petites marges (Perez 87 v/vi ?), belle épreuve, probablement du cinquième état (sur 6), avec les travaux de roulette sur le mur au-dessus de la voûte, petite tache près de la lettre, griffures éparses légèrement visibles sur le sujet, infime pli dans l'angle supérieur droit, petits plis de tirage le long du bord droit. Au verso, petits points d'oxydation, anciennes traces de colle le long du bord supérieur. Contremarque.

€ 900



- 134 **La grande forêt**, 1798. Eau-forte, pointe sèche et roulette, 484 × 601, coupé à la limite dans le bas ou avant la marque du cuivre (P. 107 ii ou iii/v), très belle épreuve du deuxième ou troisième état, avant la série de hachures dans le ciel en haut à gauche, déchirures restaurées le long des bords latéraux et supérieur dont deux atteignant le sujet, bords supérieur et latéraux légèrement jaunés, infime restauration en bas de la marge droite. Au verso, petites taches. Provenance : George Usslaub (Lugt 1221)

€ 1 800



Louis-Marin **BONNET**

Paris 1736 – 1796

- 135 **L'Amour prie Vénus de lui rendre ses armes**, 1768. Gravure en manière de crayon sur papier bleu d'après François Boucher, 268 × 364 (sujet), coupé probablement avant la marque du cuivre (IFF 13, Herold 17, Jean-Richard [Boucher] 346), très belle épreuve d'un état intermédiaire entre le premier et le deuxième état (sur 5), avec la lettre mais avant les noms de Boucher et Bonnet et avant l'adresse de celui-ci, petites taches le long des bords supérieur et inférieur, pli horizontal sur la lettre à gauche. Au verso, petit pli et petites taches. Provenance : Otto Schäfer (Lugt 5881), C.F. Bisshop (L. 2770 b).

€ 3 000



- 136 **Bergère avec un enfant**, vers 1773. Gravure en manière de sanguine, 394 × 283, bonnes marges (IFF non décrit, H. 22, J.-R. 350), très belle épreuve, pli dans l'angle inférieur gauche, restaurations et déchirures restaurées le long des bords, cuvette inférieure restaurée, petite épidermure sous cette cuvette, infimes restaurations dans le haut du sujet, infime tache près de l'angle inférieur droit. Au verso, plis visibles le long du bord droit et dans l'angle inférieur gauche. Contremarque.

€ 800



François **BOUCHER**

Paris 1703 - 1770

Planches d'une suite de douze pièces composant le *Livre d'étude d'après les desseins originaux de Blomart*. Eau-forte d'après Abraham Bloemaert

137 **Tête de vieillard et deux femmes tenant un bâton**, 1735. Planche 2 , 146 × 212, bonnes marges (Baudicour 171, Jean-Richard 176), belle épreuve, long pli horizontal dans la marge inférieure, petit pli de tirage au niveau de la tête du vieillard, reste de colle le long du bord supérieur, tache brune le long du bord gauche. Au verso, reste de colle. Provenance : F. Heugel (Lugt 3373).

€ 300



138 **Femme assise, tête de paysan au chapeau et jeune berger**, 1735. planche 7, 147 × 212, bonnes marges (B 176, J-R 181), belle épreuve, petite rousseur au niveau des bottes du berger, très légère trace de passe-partout, plis obliques dans les angles supérieur gauche et inférieur droit. Au verso, reste de colle. Provenance : F. Heugel (L. 3373).

€ 300



Jean-Honoré **FRAGONARD**

Grasse 1732 – Paris 1806

139 **Saint ermite dans le désert**. Eau-forte d'après François Boucher, 229 × 158, petites marges, bonnes marges latérales (Richard [Boucher] 1018, Wildenstein 1, Le Blanc 10), belle et rare épreuve, petit pli de tirage et infime tache le long du bord supérieur. Au verso, petite épidermure dans la marge droite, infime tache d'encre dans la marge supérieure visible au recto. Fragment de contremarque.

€ 2 000

NB : Le dessin à l'origine de cette estampe est conservé à la National Gallery d'Ottawa (A.n. 6888).



Louis **GERMAIN**
Paris 1733 - ? 1791

- 140 **Têtes d'expression**, 1733. Eau-forte, 120 × 152, filet de marge (Le Blanc non décrit, IFF 30), belle épreuve, légères rousseurs dans les marges et sur le sujet, léger empoussiérage, infimes déchirures restaurées le long des bords supérieur et inférieur, petit pli de tirage le long du bord supérieur, amincissements et petits trous restaurés dans les angles, deux petites taches d'encre le long de la cuvette supérieure. Au verso, léger défaut du papier sur la droite. Fragment de contremarque.

€ 1 800



Jean-Michel **GROBON**
Lyon 1770 – 1853

- 141 **L'île Barbe près de Lyon**, 1795. Eau-forte, 209 × 315, bonnes marges, très belle épreuve, d'un premier état avant les différentes tailles verticales pour accentuer les ombres et avant la lettre effacée et remplacée, infimes rousseurs près de la femme au premier plan, dans le ciel et dans la marge droite, petits plis près de l'angle supérieur gauche, infime restauration dans la marge supérieure.

€ 750



François-Nicolas **MARTINET**
Paris 1731 – 1800

Planches de la suite de 973 illustrations pour l'ouvrage de Georges-Louis Le Clerc, comte de Buffon intitulé *Histoire Naturelle des Oiseaux*, 1770. Eau-forte rehaussée à l'aquarelle, environ 250 × 205, bonnes marges, belles épreuves, très fraîches de coloris, bords supérieurs et droits très légèrement jaunis, infimes taches, bord gauche légèrement irrégulier :

142 **Perroquet Amazone varié du Brésil**,
planche 120, épreuve sur papier verdâtre,
petit pli de tirage le long du bord droit.

€ 350



143 **Perruche de la Guiane**, planche 407, tache
dans la marge gauche

€ 350



144 **Kakatoës des Moluques**, planche 263

€ 250



145 **Le Kakatoes à huppe rouge**, Planche 498

€ 250





Jean-Baptiste Marie **PIERRE**
Paris 1714 – 1789

- 146 **Le bal improvisé**, 1742. Eau-forte, 210 × 290 (sujet), bonnes marges (Lesur & Aron G. 14), belle épreuve, petites griffures près de l'angle inférieur droit, infime déchirure le long du bord supérieur, infime point d'oxydation dans la marge gauche, petit point d'encre en haut des arbres, petit pli de tirage en bas à droite dans le sujet. Double contremarque.

€ 750

Giovanni Battista **PIRANESI**
Mogliano Veneto 1720 – Rome 1778

- 147 **Veduta della Piazza della Rotonda**, 1751. Planche de la suite de 135 sujets intitulée *Vedute di Roma*. Eau-forte, 410 × 548, grandes marges (Hind 17 v/viii), très belle épreuve du cinquième état (sur 8), de l'édition romaine, avant le prix effacé et les numéros, trous de brochure le long du bord gauche, petite tache d'encre au niveau du titre, pli vertical central, infimes pli et déchirures dans l'angle inférieur droit. Filigrane : Fleur de lys dans un double cercle (Robison 36, 36 bis ?)

€ 3 500



- 148 **Altra Veduta del Tempio della Sibilla in Tivoli**, 1761. Planche de la suite de 135 sujets intitulée *Vedute di Roma*. Eau-forte, 444 × 658, petites marges, bonnes marges latérales (H. 62 i/iii), belle épreuve du premier état (sur 3), de l'édition romaine, avant l'adresse et les numéros, pli vertical central, petite déchirure le long du bord inférieur, petit pli dans l'angle inférieur gauche. Au verso, léger empoussié-
rage et tache d'encre, petite amincissure proche de l'angle inférieur droit. Filigrane : Fleur de lys dans un double cercle (R. 36 bis, 37 ?)

€ 2 300



- 149 **Veduta dell' Arco di Tito**, 1771. Planche de la suite de 135 sujets intitulée *Vedute di Roma*. Eau-forte, 474 × 700, petites marges (H. 98 i/iv), belle épreuve du premier état (sur 4) de l'édition romaine, avant l'adresse et les numéros, pli vertical central, annotation *no II* à la plume et encre brune dans le cartouche, deux défauts du papier au centre du sujet visibles à la lumière, petit pli de tirage dans l'angle inférieur gauche. Au verso, long pli sur la partie gauche du sujet très peu visible au recto, légères traces d'encre et empoussié-
rage, restes d'encre jaune le long du bord gauche et trace de colle. Filigrane : Fleur de lys dans un cercle surmonté d'un cartouche aux lettres AMGS (R. 20)

€ 2 300





Hubert **ROBERT**
Paris 1733 – 1808

- 150 **L'arc de triomphe**, 1763-1764. Planche de la série des *Soirées de Rome*, 136 × 95, grandes marges (Baudicour 8, Le Blanc 8), belle épreuve de l'état définitif, avec de nouveaux travaux comme les tailles horizontales dans le ciel et le numéro 8, pli vertical près de la cuvette gauche, infimes taches le long du bord supérieur, bords gauche et inférieur légèrement jaunis, infimes rousseurs dans la marge gauche. Au verso, léger empoussiérage, restes de colle le long du bord gauche, légère amincissure près de l'angle inférieur droit.

€ 600

Luigi **ROSSINI**
Ravenne 1790 – Rome 1857

- 151 **Veduta di Grandiosissimi avanzi del Tempo di Giove**, 1820. Planche 14 de la suite intitulée *Le Antichità Romane*, 1823. Eau-forte, 360 × 454, grandes marges (Le Blanc 5), belle épreuve, probablement de l'état définitif avec le numéro 14 en bas à droite, petit pli de tirage au-dessus de l'arbre sur la droite du sujet, infime trou d'épingle sur la gauche du sujet, très légère trace de passe-partout. Au verso, empoussiérage et petites taches.

€ 450



Jean-Philippe **SARAZIN**
Actif au XVIIIe siècle

- 152 **La cathédrale dans la ville**, vers 1795. Planche d'une suite dessinée et gravée par Sarazin. Eau-forte, 185 × 236, petites marges, belle épreuve, petites traces d'encre au niveau du titre, légères traces de colle le long du bord supérieur au verso. Contremarque. Provenance : François Heugel (L. 3373), A. P. F. Robert-Dumesnil (L. 2200), marque non identifiée (initiales E. L. F.)

€ 200





SABAA / secrétariat Bibliothèque de l'INHA
2 rue Vivienne 75002 PARIS

La SABAA (Société des amis de la Bibliothèque d'art et d'archéologie) fut fondée en 1925 par Jacques Doucet, pour appuyer la bibliothèque qu'il avait créée et donnée à l'Université de Paris en 1918. Celle-ci forme aujourd'hui la première composante de la bibliothèque de l'Institut national d'histoire de l'art (INHA).

Reconnue d'utilité publique en 1927, la SABAA a rassemblé depuis cette date de nombreux spécialistes et amateurs d'art désireux de soutenir la bibliothèque.

Aujourd'hui encore ce soutien continue : grâce aux dons de ses adhérents, la SABAA finance des acquisitions prestigieuses, (les dernières en date sont des estampes de Steinlen, Beaufrère et Josef Hecht) ainsi que des restaurations et des numérisations et contribue à une large diffusion des oeuvres.

ADHÉSION

La cotisation annuelle est de 50 € minimum payable par chèque ou virement à l'ordre de la SABAA (IBAN FR 76 3000 4008 2800 0024 8383 876). Cette somme étant déductible à 66%, la cotisation minimale nette d'impôt s'élève à 17 €.

La carte de la SABAA donne accès gratuitement, pendant un an à dater de l'adhésion

- à tous les services de la bibliothèque,
- au prêt des documents empruntables,
- aux places réservées à la SABAA en salle de lecture
- aux invitations aux expositions et conférences organisées par l'INHA
- aux activités organisées par la SABAA.

Pour vous inscrire, envoyez votre paiement et vos coordonnées (nom, prénom, adresse postale, adresse mail) à la SABAA, Bibliothèque de l'INHA 2, rue Vivienne, 75002 Paris ou déposez-le à l'accueil de la bibliothèque. Nous vous enverrons très vite un reçu qui vous permettra de vous inscrire à la bibliothèque en attendant la réception de l'attestation fiscale.

Retrouvez quelques actions menées par la SABAA sur le portail de la bibliothèque
https://bit.ly/INHA_SABAA

Pour plus d'informations, écrivez à sabaa.jacquedoucet@gmail.com.

SABAA / secrétariat Bibliothèque de l'INHA
2 rue Vivienne 75002 PARIS

ESTAMPES

DES XIX^e ET XX^e SIÈCLES

Adolphe **APPIAN**
Lyon 1818 – 1889



- 153 **L'Etang ou Marais de la Burbanche**, vers 1870. Eau-forte, 420 × 289, marges 518 × 374 (Curtis & Prouté 49). Très belle et rare épreuve sur Japon vergé, de l'état unique, signée, pli oblique dans l'angle supérieur gauche, légèrement jaunie le long des bords.

€ 1 800

- 154 **Marine aux mouettes**. Eau-forte et aquatinte, 77 × 135, marges 157 × 229 (C. & P. 64), belle épreuve sur chine appliqué, croix tracée légèrement au crayon bleu au centre du sujet.

€ 250



- 155 **Le Rhône près de Groslée**, 1864. Eau-forte, 89 × 177, marges 158 × 245 (C. & P. 14 iii/iii), belle épreuve sur vergé de l'état définitif, avec une tache d'oxydation le long du trait carré à gauche et le numéro effacé, infimes taches de gouache blanche dans le sujet, amincissure au centre du sujet, infimes rousseurs en marge.

€ 150





- 156 **La Tour Eiffel**, 1893. Eau-forte, 164 × 195, marges 214 × 253 (Laran 53 i/ii), très belle et rare épreuve tirée en bistre sur vergé, du premier état (sur 2) avant l'aquatinte sur le tronc d'arbre, signée et datée, rousseur dans la marge supérieure.

€ 700

- 157 **Les Cotres**, 1915. Eau-forte et lavis, 95 × 122, marges 185 × 233 (L. 317 iv/iv), belle épreuve sur vergé fin de l'état définitif après la coupure du cuivre en bas, d'un tirage à une cinquantaine d'épreuves en cet état, pli vertical transversal et pli de tirage au centre, plis obliques dans l'angle inférieur droit, trou d'épingle en bas à droite dans la marge, restaurations le long du bord supérieur.

€ 250



- 158 **Le Pont-Neuf**, 3ème planche, 1896. Eau-forte, 111 × 156, marges 148 × 200 (L. 129), belle épreuve sur vergé, signée, probablement issue du premier tirage effectué à une douzaine d'épreuves sur différents papiers, pli oblique dans l'angle supérieur gauche, amincissure restaurée dans le ciel au centre, traces d'anciens collants au verso du bord supérieur.

€ 300

Edgar CHAHINE
Wien 1874 – Paris 1947



159 **Venise. Riva degli Schiavoni** (2ème planche), 1923. Pointe sèche, 216 × 317, marges 330 × 500 (Tabanelli 371 ii/ii), belle épreuve sur chine appliqué sur vélin beige, de l'état définitif, avec l'ajout de différents groupes de personnages et divers travaux dans le ciel et les maisons, signée, d'un tirage à 100 épreuves signées et numérotées, plus quelques épreuves d'artiste signées, petite épidermure dans le haut du ciel à droite, légères salissures en marge.

€ 600

160 **Venise, Casin dei spiriti**, 1923. Pointe sèche, 218 × 318, marges 315 × 302 (T. 380 ii/ii), belle épreuve sur chine appliqué sur vélin beige, de l'état définitif, après divers travaux dans le ciel et la mer et la reprise des personnages sur la barque, signée, d'un tirage à 100 épreuves signées et numérotées plus quelques épreuves d'artistes signées.

€ 400



161 **Venise, La Lagune**, 1923. Pointe sèche, 218 × 318, marges 341 × 489 (T. 381), belle épreuve sur vergé bleuté, signée, titrée et annotée *Epreuve de Present. // pour la vente R.A.R.A.*, d'un tirage à 100 épreuves signées et numérotées plus quelques épreuves d'artiste, rousseur dans le ciel à gauche, légers plis verticaux transversaux dans la partie droite, tache d'oxydation à gauche du campanile central, léger empoussiérage.

€ 600



Edgar CHAHINE

- 162 **Venise. San Giorgio Maggiore**, 1923. Eau-forte et pointe sèche, 260 × 197, marges 500 × 330 (T. 377), belle épreuve sur vélin beige, de l'état définitif, avec les travaux dans le ciel et la petite embarcation à droite, signée et numérotée 61/100, d'un tirage à 100 épreuves signées et numérotées plus quelques épreuves d'artistes signées, infimes taches blanches en marges. Cachet sec de l'éditeur Marcel Guiot (Lugt non décrit).

€ 500



- 163 **Venise. Ponte dei Baratteri**, 1923. Eau-forte et pointe sèche, 319 × 218, marges 489 × 329 (T. 375 iii/iii), belle épreuve sur vélin beige de l'état définitif, avec la gondole terminée et tous les personnages gravés, signée, numérotée 91/100 et titrée, bord gauche légèrement jauni.

€ 400

Paul-Émile COLIN

Lunéville 1867 – Bourg-la-Reine 1949

- 164 **Le Géant abattu** (Région des Etangs), planche de la suite de six sujets intitulée *Bûcherons lorrains*, 1911. Eau-forte, 258 × 365, marges 359 × 550 (IFF 71-3), belle épreuve sur vergé, numérotée 25/50, titrée, signée et dédiée à *son ami Victor Prouvé // cordialement*, légères salissures au verso.

€ 500



Charles-François **DAUBIGNY**
Paris 1817 – 1878

- 165 **L'arbre aux corbeaux**, 1867. Eau-forte, 183 × 278, marges 315 × 446 (Delteil 120 ii/iii), belle épreuve sur chine appliqué, du deuxième état (sur 3), avec la tête du corbeau volant le plus haut effacée et avant la lettre, trous d'épingle dans les angles gauches et au milieu du bord supérieur, restaurations dans les angles droits et le long du bord inférieur, plis obliques dans les angles gauches.

€ 1 200



- 166 **Le gué**, 1865. Eau-forte, 250 × 335, marges 325 × 434 (D. 118 ii/v), très belle et rare épreuve sur vergé, du deuxième état (sur 5), avant la lettre, plis de tirage dans l'angle supérieur droit, amincissements dans les marges supérieure et inférieure visibles au verso. Provenance : Ch. Jacquin (Lugt 1397a).

€ 1 200



Eugène **DELÂTRE**
Paris 1864 – 1939

167 **Le Moulin Debray, vu de la Rue Lepic (Montmartre)**, 1884. Eau-forte, 120 × 77, marges 247 × 161 (IFF 2-8), belle épreuve sur vélin crème, avec la date effacée et de nouvelles tailles dans le ciel, signée, légèrement jaunie le long des bords.

€ 150



168 **Le Moulin Debray (Montmartre)**. Eau-forte, 188 × 140, marges 280 × 221 (IFF non décrit), belle épreuve sur vergé crème, deux infimes trous dans la marge gauche, pli vertical marqué dans la marge gauche, rousseur au verso transparaisant au recto dans la marge inférieure.

€ 180



169 **Le Moulin de la Galette (Montmartre)**. Eau-forte, 306 × 297, marges 470 × 380 (IFF n. d.), très belle épreuve sur Japon vergé crème fin, signée et numérotée 5/50, pli de tirage dans la partie supérieure droite, léger empoussiérage le long du bord droit.

€ 900



Maurice DENIS
Granville 1870 – Paris 1943

Planches de la suite de douze sujets et une planche de titre intitulée *Amour*. Lithographies en couleurs.



- 170 **Et c'est la caresse de ses mains.** Planche 8, 285 × 400, marges 405 × 526 (C. 115), belle épreuve sur vélin mince signée, d'un tirage à 100 épreuves imprimé par Auguste Clot pour le marchand Ambroise Vollard en 1911, maculatures dans le vert au premier plan.

€ 2 000

- 171 **Les crépuscules ont une douceur d'ancienne peinture,** 1898. Planche 6, 300 × 415, marges 525 × 405 (Cailler 113), belle épreuve sur vélin mince signée et numérotée 34, d'un tirage à 100 épreuves imprimé par Auguste Clot pour le marchand Ambroise Vollard en 1911, légers plis le long du bord supérieur.

€ 2 500



André **DERAIN**
Chatou 1880 – Garches 1954

- 172 **Nu assis, jambes croisées**, vers 1906, troisième planche de l'album intitulé *Sept planches gravées sur cuivre par A. Derain*, 1948. Eau-forte et pointe sèche, 130 × 192, marges 260 × 392 (Adhémar 9), très belle épreuve d'essai sur vergé, avant la publication de 1948 à 60 exemplaires, plis de tirage dans la partie droite du sujet et en marge, légèrement jaunie le long des bords. Timbre de l'atelier Derain (Lugt 668a).

€ 1 000



- 173 **Buste de femme touchant ses cheveux**. Pointe sèche, 80 × 66, marges 170 × 122 (A. n. d.), belle épreuve sur vélin, léger empousiérage dans la marge gauche, deux trous d'épingle dans les angles supérieurs. Timbre de l'atelier André Derain (L.668a).

€ 400



- 174 **Nu debout en contrapposto**. Eau-forte, 130 × 81, marges 220 × 141 (A. n. d.), belle épreuve sur vergé. Timbre de l'atelier André Derain (L. 668a).

€ 750



André DERAÏN

175 **Portrait d'une femme au châle.** Eau-forte, 105 × 64, marges 220 × 140 (A. n. d.), belle épreuve d'artiste sur vergé, certifiée, signée et numérotée 1/6 par Alice Derain au verso, rousseur dans la marge droite au bord de la cuvette, taches d'encre dans la marge gauche, légèrement jaunie le long des bords. Timbre de l'atelier André Derain (L. 668a).

€ 750



176 **Tête de femme,** 1920. Pointe sèche, 173 × 126, marges 282 × 207 (A. 56, Sawyer p. 34), belle épreuve sur vélin, rehaussée à la mine graphite, d'un tirage à 13 épreuves selon Adhémar et 50 selon Sawyer, éditée par la galerie Simon, mouillure, taches d'encre et pli en marge, défaut dans le papier visible au verso le long du sujet à droite. Timbre de l'atelier André Derain (L. 668a).

€ 900



177 **Tête de femme à demi cachée par son bras droit,** 1927, planche XI de la suite de 12 sujets, intitulée *Les Métamorphoses*, publiée par les Quatre chemins. Lithographie, 340 × 450, marges 380 × 502 (A. 71-1), belle épreuve sur vélin, signée, numérotée 92/100, d'un tirage total à 125 épreuves.

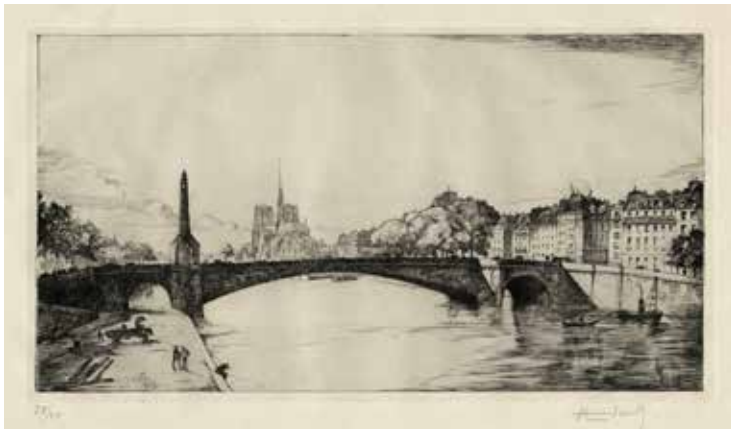
€ 1 200



Henry-Wilfrid **DEVILLE**
Chantenay-sur-Loire 1871 – Paris 1939

- 178 **Le pont du Carrousel**, 1931. Pointe sèche, 211 × 314, marges 275 × 402 (Deville 173, IFF n.d.), belle épreuve sur vélin fin, signée, numérotée 7/35 et titrée, d'un tirage à 35 épreuves, petite rousseur sur la berge au premier plan.

€ 250



- 179 **Le pont de la Tournelle**, 1929. Pointe sèche, 162 × 332, marges 295 × 433 (D. 193, IFF n.d.), belle épreuve sur simili japon, signée, numérotée 28/35 et titrée, d'un tirage à 35 épreuves, plis dans la marge inférieure droite.

€ 250

- 180 **Le pont Neuf au petit bras de la Seine**, 1926. Pointe sèche, 173 × 215, marges 270 × 377 (D. 157, IFF n.d.), belle épreuve sur vergé crème, signée, numérotée 9/20 et titrée, d'un tirage à 20 épreuves, infimes trace de passe-partout et rousseurs dans les marges, salissures et légers plis dans la marge gauche.

€ 200



- 181 **Le Quai de la Tournelle**, 1927. Pointe sèche, 205 × 237, marges 270 × 358 (D. 183, IFF n.d.), belle épreuve sur vergé, signée, numérotée 6/30 et titrée.

€ 250



Albert-André-Marie **DUNOYER DE SEGONZAC**
Boussy-Saint-Antoine 1884 – Paris 1974



182 **Saint-Tropez**, 1964. Eau-forte, 293 × 240, marges 377 × 281 (Lioré et Cailler 1577), belle épreuve sur vélin imprimée en couleurs, signée et annotée *c* /12, d'un tirage à 100 épreuves en couleurs pour le livre *Saint-Tropez et la Provence* plus quelques épreuves hors commerce.

€ 1 500

NB : Il s'agit de la seule gravure connue où l'artiste a usé de la couleur.

183 **Saint-Tropez, La ferme à l'aire** (petite planche), 1925. Eau-forte, 96 × 146, marges 150 × 220 (L. et C. 154b), belle épreuve sur papier ancien, d'un tirage à 90 épreuves plus quelques épreuves d'essai ou de passe, plis de tirage dans la marge droite, restes de charnières et traces de collants au verso du bord supérieur, légèrement jaunie le long des bords latéraux. Timbre sec de l'éditeur Henri M. Petiet (Lugt 5031).

€ 300



- 184 **Saint-Tropez, le trois-mâts**, 1927. Eau-forte, 208 × 163, marges 337 × 219 (L. et C. 171), belle épreuve d'artiste sur vergé, signée, annotée *Epreuve d'artiste* et numérotée 2/15, d'un tirage à 60 épreuves plus quelques épreuves d'essai et d'artiste, rousseur dans le haut du ciel entre les deux mâts, infime tache d'encre dans la marge gauche. Timbre sec de l'éditeur Henri M. Petiet (L. 5031).

€ 300



- 185 **Petite Bacchante**, illustration pour les *Géorgiques de Virgile*, 1947. Eau-forte, 144 × 172, marges 432 × 295 (L. et C. 895 i/ii), belle épreuve d'essai sur vergé, du premier état (sur 2) avant les petits travaux dans la partie droite et le planage du cuivre, signée et annotée *essai*, rousseur dans le bas du sujet, restes d'anciennes charnières au verso, jaunie le long des bords.

€ 300

- 186 **Folle des Halles**, illustration pour l'ouvrage de Charles-Louis Philippe intitulé *Bubu de Montparnasse*, 1929. Eau-forte et grattoir, 135 × 183, marges 331 × 257 (L. et C. 253), belle épreuve sur vélin, signée, titrée, annotée *Epreuve // d'essai et pour Bubu*, pli de manipulation dans la marge droite, restes d'anciennes charnières au verso du bord droit.

€ 300



Eugène PAUL dit **GEN PAUL**

Paris 1895 – 1975

Gen Paul signe parfois ses estampes d'un de ses deux pseudonymes : Eugène Lautral (Eugène est son prénom et Lautral à cause de Lautrec) ou Paul Trélade (Paul étant son nom et Trélade c'est Delâtre en verlan, un hommage à son ami Eugène Delâtre qui l'a initié à la gravure), ce dernier étant le plus couramment utilisé.

- 187 **Façade de Saint-Pierre, Montmartre**, vers 1920. Eau-forte et aquatinte en couleurs, 217 × 155, marges 314 × 235, belle épreuve sur vélin fort, signée du pseudonyme de l'artiste *Paul Trélade* et titrée.

€ 250



- 188 **Le Lapin Agile, Montmartre**, vers 1920. Eau-forte et aquatinte rehaussée au crayon de couleur, 156 × 218, marges 221 × 295 (IFF n. d.), belle épreuve tirée en bleu sur vélin, signée du pseudonyme de l'artiste *Paul Trélade*, traces de mouillures en marges.

€ 350



- 189 **L'orage sur Montmartre**, vers 1920. Eau-forte et aquatinte en couleurs, 158 × 216, marges 204 × 257 (IFF n. d.), belle épreuve sur vélin, signée du pseudonyme de l'artiste *Paul Trélade*, titrée et annotée 15 en haut du sujet, plis verticaux au centre du sujet et en marge, trace d'un ancien collant au verso du bord supérieur, bords légèrement jaunis.

€ 400



- 190 **Montmartre, Rue Norvins**, vers 1920. Eau-forte et aquatinte, 218 × 160, marges 321 × 250 (IFF non décrit), belle épreuve tirée en bistre sur vélin, titrée et signée du pseudonyme de l'artiste *Paul Trélade*, taches d'oxydation dans l'angle supérieur gauche.

€ 250



Francisco **GOYA Y LUCIENTES**
Fuendetodos 1746 – Bordeaux 1828

- 191 **Disparate conocido** (Sottise connue), planche de la suite de quatre sujets supplémentaires de la série intitulée *Les Proverbes*, 1816-1823. Eau-forte, aquarelle et pointe sèche, 245 × 350, marges 285 × 430 (Harris 266), belle épreuve sur vergé publiée dans la revue *L'Art* en 1877, légèrement jaunie le long des bords.

€ 2 000

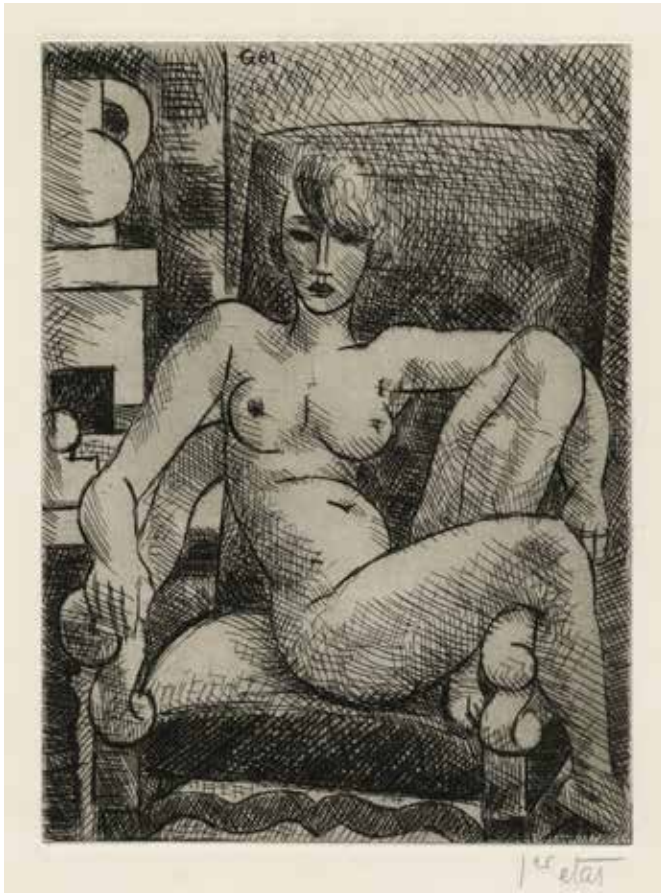


- 192 **Disparate puntual** (Ponctuelle sottise), planche de la suite de quatre sujets supplémentaires de la série intitulée *Les Proverbes*, 1816-1823. Eau-forte, aquarelle et pointe sèche, 245 × 350, marges 283 × 421 (Harris 267), belle épreuve sur vergé publiée dans la revue *L'Art* en 1877, marges insolées.

€ 3 000



Marcel **GROMAIRE**
Noyelles-sur-Sambre 1892 – Paris 1971



193 **Nu au fauteuil ancien**, 1928. Eau-forte, 236 × 173, marges 356 × 277 (Gromaire 81 i/ii), belle et unique épreuve du premier état (sur 2) sur vergé, avant l'ajout de nouvelles tailles, annotée *1er etat*.

€ 1 800

194 **Nu sur un lit**, 1930. Eau-forte, 237 × 178, marges 280 × 380 (G. 93 ii/ii), belle épreuve sur vélin de l'état définitif, signée et annotée *2e etat*, d'un tirage total à une quarantaine d'épreuves.

€ 1 500



Henri **GUÉRARD**
Paris 1846 – 1897

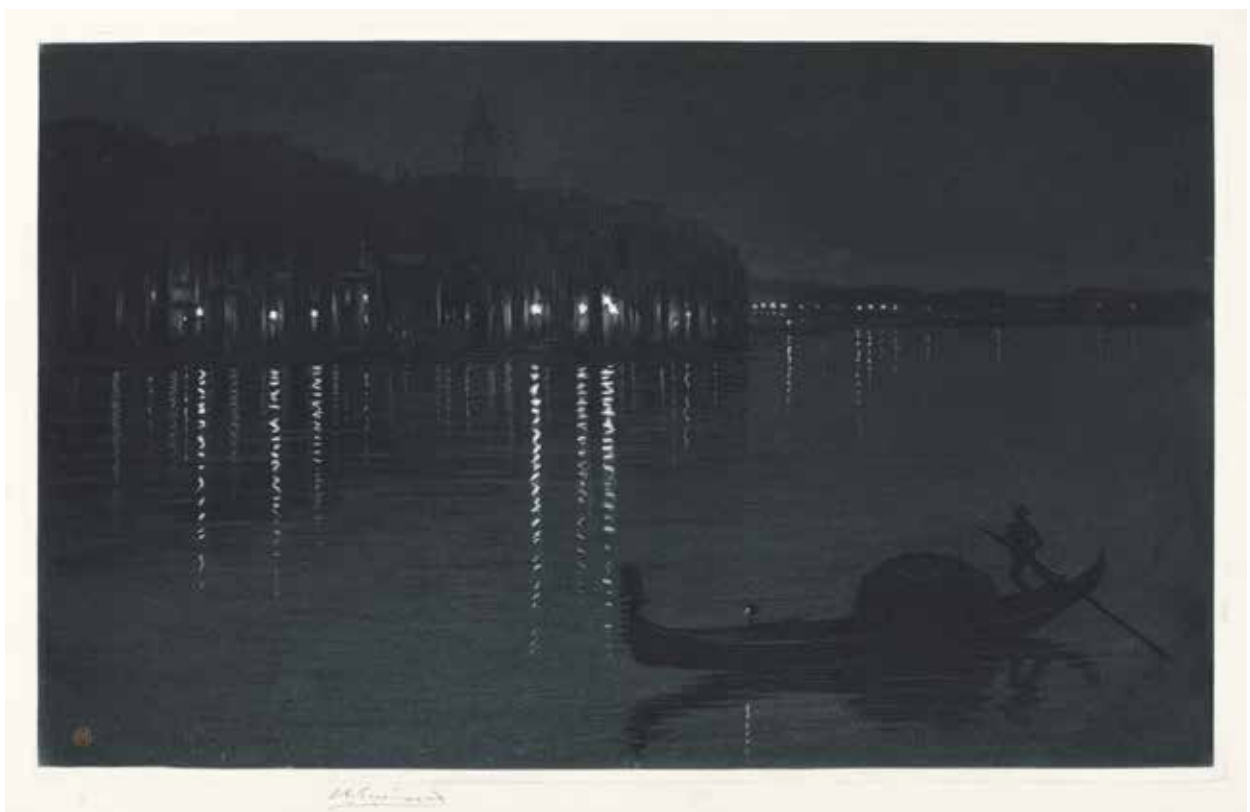
- 195 **Le Lido, Venise.** Eau-forte et roulette, 270 × 365, marges 407 × 505 (Bertin 209 iv/iv), belle épreuve sur vergé crème de l'état définitif, avec de nouveaux travaux de roulette pour le modelé de l'eau.

€ 600



- 196 **L'entrée du Grand Canal, près de la Piazzetta, avant 1891.** Eau-forte et aquatinte, 298 × 475, marges 364 × 547 (B. 210), très belle épreuve tirée en bleu sur vergé, signée, rousseurs éparses en marge et au verso, amincissure au centre de la cuvette inférieure, coup de planche légèrement fragilisé. Cachet doré de l'artiste (Lugt 1157).

€ 1 800





- 197 **Épaves au Pollet** (Dieppe), avant 1888. Eau-forte, pointe sèche et roulette, 294 × 472, marges 445 × 608 (B. 220 v/v), belle épreuve sur vergé de l'état définitif tirée à l'effet, d'un tirage à environ cinquante épreuves, avec les nouvelles tailles dans le ciel et après l'ébarbage du second plan, trace de passe-partout, légers plis dans les angles inférieurs, légères jaunissures le long des bords supérieur et droit.

€ 800

- 198 **La récolte des moules** (Villerville), vers 1876. Eau-forte, 109 × 248, marges 219 × 303 (B.149 ii/ii), belle épreuve sur vergé de l'état définitif, avec la signature et le lieu gravés, petits plis obliques dans les angles inférieur gauche et supérieur droit, léger empoussiérage le long des bords.

€ 150



- 199 **La Vague** (Marseille), avant 1893. Eau-forte et pointe sèche, 305 × 475, marges 440 × 603 (B. 205 ii/?), belle épreuve tirée en vert sur vergé de l'état ultérieur mentionné par Bertin avec la signature et le lieu gravés, épidermure au milieu du bord supérieur, plis de manipulation en marge, légèrement jaunie le long des bords.

€ 800



Henri GUÉRARD

200 **Bibliophile**, 1879. Eau-forte, 55 × 93, marges 68 × 107 (B. 640), belle épreuve sur vergé, deux légers traits jaunes dans la marge droite.

€ 300



201 **Entrée dans un sous-bois**. Eau-forte, 97 × 63, marges 115 × 78 (B. non décrit), belle épreuve sur vergé tirée à l'effet. Cachet rouge de l'artiste (L. 3481).

€ 200



202 **Les pommes**, vers 1895. Eau-forte, pointe sèche et roulette, 274 × 375, marges 364 × 533 (B. 365), belle épreuve sur vergé imprimée en trois tons bleu, rouge et jaune, le ton rouge est globalement moins soutenu et absent sur certaines pommes et dans le fond à droite, annotée *Exp*, trous de repérage sur les côtés du sujet. Au verso, tache brune dans le haut du bord droit, salissures.

€ 1 500



Charles **HEYMAN**
Paris 1881 – Ablain-Saint-Nazaire 1915

Planches de la suite de 84 compositions dont 21 eaux-fortes et 63 dessins gravés sur bois illustrant l'ouvrage de Clément Janin intitulé *Coups d'œil sur Paris*, 1909-1911. Eau-forte et pointe sèche, marges environ 280 × 182, belles épreuves sur vélin de l'état définitif, avec le monogramme, d'un tirage total à 265 exemplaires, restes d'une ancienne reliure le long du bord gauche, jaunies le long des bords supérieurs et inférieurs :

203 **L'estacade**, 1911. 215 × 130 (Sanchez & Seydoux 80 ii/ii), légères salissures dans la marge supérieure.

€ 200



204 **Rue du quatre-septembre**, 1911. 236 × 150, (S. & S. 78 iii/iii), légères salissures dans la marge supérieure.

€ 200



205 **La rue du haut-pavé** (2ème planche), 1911. 230 × 147 (S. & S. 81 ii/ii), légères salissures dans la marge supérieure.

€ 150



206 **Rue Lafitte**, 1911. 230 × 147 (S. & S. 86 v/v), avec les tailles assombrissant la chaussée ainsi que les personnages du premier plan.

€ 150



Paul **HUET**
Paris 1803 – 1869

- 207 **Bois de la Haye**, 1867. Eau-forte, 101 × 147, marges 222 × 281 (Delteil 17 ii/v), très belle et rare épreuve sur vélin du deuxième état (sur 5), avant la remorsure, les travaux couvrant le croissant de lune sont enlevés, annotée au verso *état avant remorsure*.

€ 750



- 208 **Vue générale d'Avignon**, 1834. Eau-forte, 178 × 255, marges 187 × 411 (Delteil 4, Cahen 66), rare et belle épreuve sur chine appliqué sur vergé, publiée dans les exemplaires de luxe de la revue *Le Musée* d'Alexandre Descamps, d'un tirage probablement à une trentaine d'épreuves selon A. Cahen, rousseurs éparses en marge et au verso, pli dans l'angle supérieur droit du Chine, déchirure restaurée le long des bords supérieur et inférieur.

€ 600

Eugène **ISABEY**
Paris 1803 – 1886

- 209 **Barque se halant sur une bouée**, 1844. Lithographie, 232 × 352, marges 303 × 412 (Curtis 91), très belle épreuve sur vélin tirée en 3 tons, trous de repérage sur les côtés du sujet, petites taches dans l'eau, courte déchirure le long du bord droit, plis de manipulation dans la marge inférieure. Cachet sec du Comité central pour le Mont Carmel et les Chrétiens d'Orient en partie coupé (Lugt non décrit).

€ 750





- 210 **À Haarlem** (Hollande), 1877. Eau-forte, 207 × 303, marges 275 × 358 (Villet 121 i/iii), belle épreuve sur Japon vergé du premier état (sur 3), avant la lettre, pli de tirage en haut du mât du voilier de gauche, pli vertical dans la marge supérieure, reste d'une ancienne charnière au verso du bord supérieur, infimes rousseurs, trace de passe partout.

€ 400

- 211 **À Zaandam** (un site hollandais), 1877. Eau-forte, 68 × 110, marges 130 × 222 (V. 122 ii/ii), belle épreuve sur vergé de l'état définitif, avec le titre et la signature gravés complétés, publiée en cet état en 1878 par la veuve Cadart dans *Catalogue complet d'eaux-fortes originales et inédites*, légers plis ondulants le long du bord gauche, infime reste d'une ancienne charnière au verso du bord supérieur.

€ 150



- 212 **Le Wagg-Poids de la ville d'Amsterdam**, 1879. Eau-forte, 147 × 240, marges 300 × 452 (V. 131 i/iv), belle épreuve sur vergé du premier état (sur 4), avant la lettre, rousseurs éparses dans les marges, jaunissement le long des bords.

€ 300

Auguste **LEPÈRE**
Paris 1849 – Domme (Dordogne) 1918

- 213 **Le Grand Marché aux Pommes**, 1891. Eau-forte, 315 × 470, marges 433 × 565 (Lotz-Brissonneau 5 ii/iii), très belle épreuve sur vélin du deuxième état (sur 3), avant que la signature gravée dans le sujet ne soit recouverte de tailles, signée et annotée 2^e *Etat*, d'un tirage à 10 épreuves en cet état, légères salissures en marge. Provenance : M. L. Guérin (Lugt 1872b).

€ 900



- 214 **Un 14 Juillet, rue Galande, le Mât de Cocagne**, 1891. Eau-forte et aquatinte, 379 × 110, marges 413 × 140 (L.-B. 22), belle épreuve sur Japon collé sur vélin par la marge supérieure, signée et numérotée n°3, d'un tirage annoncé à 25 épreuves dont il n'a été tiré que 15 bonnes épreuves, léger pli horizontal au centre du sujet, petits plis de tirage en marge, infime tache d'encre dans la marge supérieure. Cachet rouge de l'artiste (L. 141).

€ 1 500





- 215 **Au Luxembourg**, 1891. Eau-forte, pointe sèche, 121 × 159, marges 160 × 190 (L.-B. 24 iii/ ?), belle épreuve sur vélin crème, probablement d'un état ultérieur à celui décrit par Lotz-Brissonneau, avec le titre gravé et la signature gravée à deux reprises dans le sujet, signée et annotée tirage 30 *ex*, plis de tirage au centre du sujet.

€ 400

- 216 **La Seine au Pont National**, 1909. Eau-forte et aquatinte, 142 × 210, marges 224 × 278 (T.-B. 370 iii/iii ?), belle épreuve sur papier fin, probablement de l'état définitif tiré à 50 épreuves selon Texier-Bernier, signée et numérotée 28/50, traces laissées par d'anciens collants dans les angles supérieurs. Cachet sec de l'éditeur E. Sagot (Lugt 2254).

€ 300



- 217 **Coucher de Soleil au Pont Marie**, 1890. Eau-forte, 120 × 190, marges 170 × 226 (L.-B. 18), belle épreuve sur vélin, signée et annotée tirage 30 *ep.*, jaunie, petits plis dans la marge gauche, maculatures le long des bords du sujet, légères salissures dans la marge inférieure. Provenance : M. L. Guérin (L. 1872b).

€ 250

- 218 **À Saint-Cloud**, 1895. Eau-forte, 173 × 160, marges 224 × 195 (L.-B. 98), belle épreuve sur vélin, signée et annotée *définitif 36 Epr*, déchirure restaurée dans l'angle supérieur droit, petites rousseurs éparses dans la marge inférieure, légèrement empoussiérée. Cachet sec de l'éditeur E. Sagot (L. 2254). Au verso, cachet de douane.

€ 300



Robert Fulton **LOGAN**
Lauder (Canada) 1889 – Boston
(USA) 1959

- 219 **Notre-Dame de Paris, vue de St-Julien-le-Pauvre**, 1928. Eau-forte, 269 × 330, marges 380 × 490, belle épreuve sur vergé, signée, numérotée *35/75*, pli dans les angles supérieurs et l'angle inférieur gauche, légères traces de colle près des angles supérieurs.

€ 400

- 220 **Le Pont Neuf**. Eau-forte, 258 × 345, marges 380 × 487, belle épreuve sur vergé, signée, titrée et numérotée *18/75*, courte déchirure le long du bord inférieur, plis de tirage dans l'angle inférieur gauche.

€ 500



Maximilien **LUCE**

Paris 1858 – 1941

- 221 **La Rue Réaumur**, vers 1894-1897. Lithographie en couleurs, 315 × 405, marges 505 × 650 (Bazetoux II 209, IFF 11), belle épreuve sur chine collé sur vélin fort, signée au crayon bleu, numérotée *n°33*, paraphée au crayon et timbrée par l'éditeur Gustave Pellet dans l'angle inférieur droit (Lugt 1194 et Lugt 1190), d'une édition à environ 60 épreuves, pli dans l'angle inférieur droit, jaunie le long des bords.

€ 1 500



- 222 **Camaret, Maisons dans la Lande**, vers 1893. Lithographie en couleurs, 250 × 390, marges 455 × 633 (B. II 1562, IFF 15), belle épreuve sur chine collé sur vélin, signée au crayon vert, numérotée *n°60* et paraphée à la plume et à l'encre par l'éditeur Gustave Pellet dans l'angle inférieur droit (Lugt 1194), d'une édition à environ 60 épreuves, taches d'oxydation dans le ciel, rousseurs éparses en marge, courte déchirure le long du bord inférieur.

€ 1 500



Aristide **MAILLOL**
Banyuls-sur-mer 1861 – 1944

- 223 **Femme nue assise sous des feuillages**, 1927. Report lithographique, 180 × 130, marges 299 × 400 (Guérin 291 ii/ii), belle épreuve sur vergé, de l'état définitif, signée du monogramme de l'artiste, d'un tirage à 90 épreuves en cet état dont 15 épreuves d'artiste, léger pli dans l'angle inférieur droit, épidermures au verso de l'angle inférieur gauche. Cachet sec de l'éditeur H.M. Petiet (Lugt 2021a).

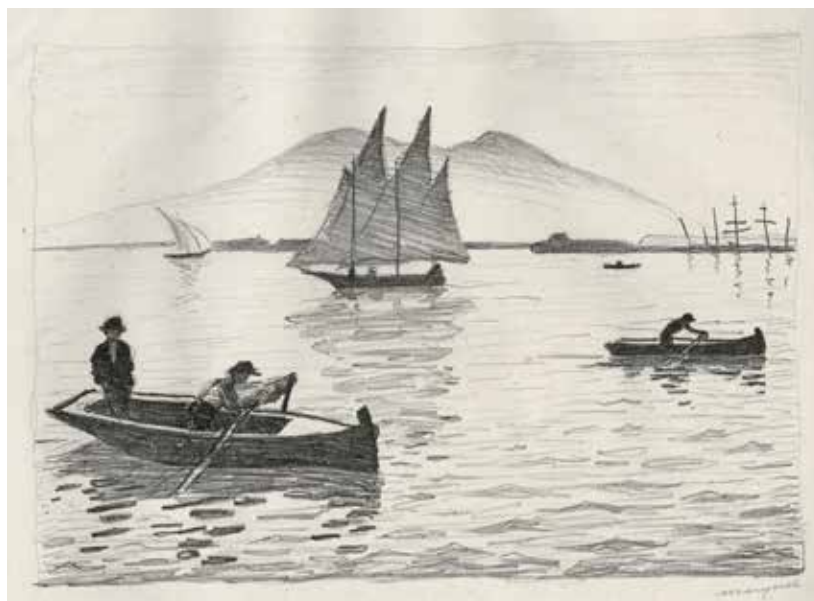
€ 1 200



Albert **MARQUET**
Bordeaux 1875 – Paris 1947

- 224 **Le Port de Naples**, 1926. Lithographie, 215 × 290, marges 321 × 493 (Verney et Lemaesquier 60 i/ii), belle épreuve d'essai sur Japon vergé, du premier état (sur 2), avant la signature lithographiée, signée, éditée par Edmond Frapier, rousseurs éparses, mouillures le long du bord droit et dans l'angle inférieur droit, plis le long du bord gauche. Timbre sec de la Galerie des Peintres Graveurs (Lugt 1057b). Timbres d'état de l'éditeur : premier état (L. 2921c) et essai (L. 2921b). Provenance : F. Heugel (L. 3373).

€ 1 800



Adolphe Martial **POTÉMONT**
Paris 1828 – 1883

225 **Rue Sainte Marthe**, 1868. Eau-forte, 349 × 215, marges 581 × 437, belle épreuve sur vergé, pli horizontal dans la marge inférieure.

€ 180



226 **Rue de Lourcine**, 1867. Eau-forte, 406 × 270, marges 603 × 469, belle épreuve sur vergé crème, légèrement empoussiérée, quelques rousseurs en marge.

€ 200



227 **Théâtre du Vaudeville**, 1868. Eau-forte, 265 × 409, marges 458 × 610, belle épreuve sur vergé, plis et déchirures restaurées le long des bords, amincissure dans la marge supérieure.

€ 400





228 **Pont Rouge**, planche de l'album *L'Ancien Paris*, édité par Cadart en 1866. Eau-forte d'après Charles Mozin, 78 × 201, marges 170 × 290, belle épreuve sur vélin, infimes rousseurs en marge.

€ 125

229 **Pont Saint-Charles, Petit Pont et Pont Saint**, planche de l'album *L'Ancien Paris*, édité par Cadart en 1866. Eau-forte d'après Adolphe Varin, 117 × 201, marges 457 × 298, belle épreuve sur vergé fort crème, infimes rousseurs en marge.

€ 180



230 **Rivière de Bièvre**, 1868, planche de l'album *Paris intime*, 1874. Eau-forte, 252 × 198, marges 558 × 437, belle épreuve sur vergé, deux petits défauts du papier dans le sujet.

€ 150



231 **Percement de la rue Soufflot**, planche de l'album *Paris intime*, 1874. Eau-forte, 278 × 216, marges 587 × 437, belle épreuve sur vergé, infimes rousseurs dans le sujet et en marge droite, petite amincissure dans le ciel.

€ 150





Walter Richard **REHN**
Dresde 1884 – 1951

- 232 **Carte d'invitation.** Eau-forte, 132 × 82, marges 175 × 108, belle épreuve sur vélin, signée, jaunie, rousseurs, légères salissures dans l'angle supérieur gauche.

€ 125

Carl Anton **REICHEL**
Wels (Autriche) 1874 – Wien 1944

- 233 **Portrait d'une vieille femme,** 1917. Eau-forte et pointe sèche, 250 × 175, marges 410 × 255, belle épreuve sur vergé, signée, datée et annotée *Z. p. s. épr. et op. 239*, monogrammée, située et datée – *CAR. Paris 1921* dans la marge inférieure après une dédicace effacée, légères salissures en marge, jaunie le long des bords.

€ 250

- 234 **Ruth,** 1918. Eau-forte et pointe sèche, 407 × 219, marges 472 × 313, belle épreuve sur vélin beige, signée, datée et annotée *Z. p. s. épr. et annotée op. 246.*, monogrammée et datée *CAR. 1926.* dans la marge inférieure après une dédicace effacée, plis dans les marges, légères taches d'encre dans la marge supérieure, empoussiérée.

€ 450



Pierre-Auguste **RENOIR**
Limoges 1841 – Cagnes-sur-Mer 1919

235 **La danse à la campagne**, Deuxième planche, vers 1890. Vernis mou, 220 × 135, marges 325 × 250 (Delteil 2, Stella 2), belle épreuve sur vélin crème, avec le cachet de la signature, de l'état unique, d'un tirage à 500 épreuves.

€ 7 500

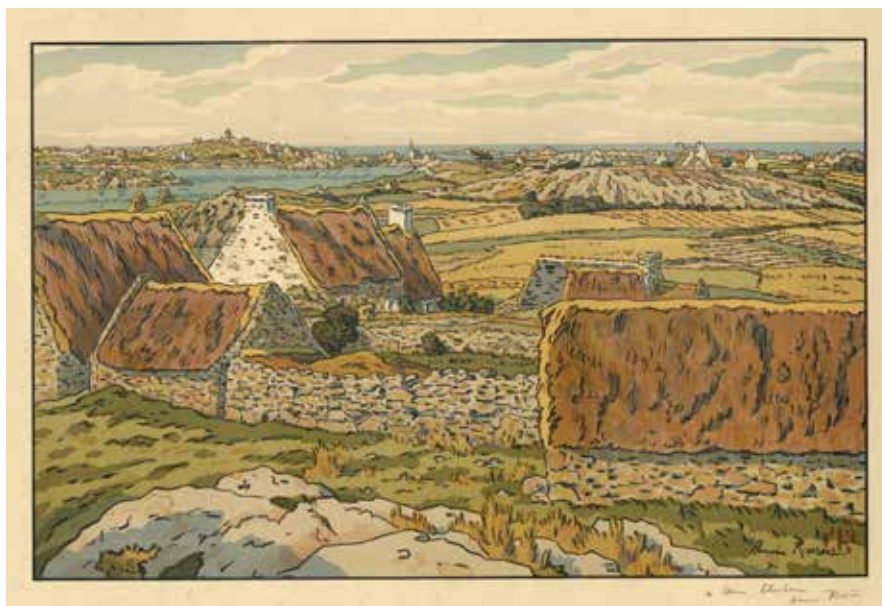


Henri **RIVIÈRE**
Paris 1864 – Sucy-en-Brie 1951

Planches de la série de vingt lithographies intitulée *Le Beau pays de Bretagne*.

- 236 **L'Île Bréhat**, 1913. Lithographie en couleurs, 228 × 353, marges 437 × 582 (Levasseur et Le Bohec 93), belle épreuve sur simili Japon, signée et dédiée à *Henri Chachoin*, imprimée par Henri Chachoin, d'un tirage total estimé à 500 épreuves dont 100 numérotées et signées, rousseurs éparses à l'ouverture d'un ancien passe-partout, trait bleu dans l'herbe au premier plan à gauche.

€ 1 600



- 237 **Douarnenez vu du Ris**, 1916. Lithographie en couleurs, 231 × 358, marges 437 × 579 (L. et Le B. 96), belle épreuve sur simili Japon, imprimée par Henri Chachoin, d'un tirage total estimé à 500 épreuves dont 100 numérotées et signées.

€ 1 600



Félicien **ROPS**

Namur (Belgique) 1833 – Corbeil-Essonnes 1898

- 238 **La foire aux amours** (petite planche), 1884. Héliogravure rehaussée à la pointe sèche, 134 × 95, marges 425 × 309 (Exteens 393 ii/iv), belle épreuve sur vergé crème, du deuxième état, avant la lettre, monogrammée, restes d'anciens collants au verso.

€ 180



Tavik Frantisek **SIMON**
Zelenice 1877 – Prague 1942

- 239 **Les Bouquinistes au printemps**, 1912. Vernis mou et aquarelle en couleurs, 232 × 240, marges 440 × 567 (Novak 197), belle épreuve sur simili Japon, signée et annotée *épreuve d'état*, d'un tirage estimé à 200 épreuves, édité par Georges Petit, deux trous de repérage sur les bord supérieur et inférieur du sujet, petits plis en marge. Cachet sec de l'estampe moderne (Lugt 818).

€ 750



Jacques Ernest **SONDEREGGER**
Thusis (Suisse) 1882 – Berne 1956

- 240 **Religieuse**. Bois gravé en couleurs, 176 × 143, marges 180 × 155, belle épreuve sur Japon collée sur un support léger par la marge supérieure, signée, plis dans les angles supérieurs.

€ 100



Henri de **TOULOUSE-LAUTREC**
Albi 1864 – Saint-André-du-Bois 1901

- 241 **Le Pendu** (première planche), 1892. Lithographie en couleurs appliquée sur une affiche avec texte, lithographie : 703 × 475, affiche : 1180 × 875, marges 1260 × 956 (Wittrock P2 a), belle et très rare épreuve sur vélin de l'état a (sur b) selon Wittrock qui ne recense qu'un seul exemplaire en cet état, plus quelques exemplaires volants constituant l'état b, entoillée, pli horizontal central au niveau de la jonction de deux feuilles de papier, petites déchirures et fentes renforcées, rousseurs dans la marge droite, légères salissures.

Prix sur demande

NB : *Le Pendu* a été commandé par le journal natal de l'artiste, *La Dépêche de Toulouse*, pour illustrer *Les Drames de Toulouse*, une série de récits sensationnels sur l'histoire de la ville. Le 13 octobre 1761, Jean Calas, un marchand de tissus huguenot, découvre son fils aîné, Marc-Antoine, pendu dans la boutique familiale. Accusé à tort de meurtre par la population catholique locale, Calas fut condamné à mort et exécuté en 1762. Cette tragédie motiva Voltaire à défendre la tolérance religieuse et à réclamer la réforme du code pénal.



Marie-Clémentine VALADON dite Suzanne **VALADON**
Bessines-sur-Gartempe 1865 – Paris 1938

- 242 **Femme aux gros seins et femme vieille**, 1908, planche de l'album intitulé *18 planches originales de Suzanne Valadon gravées de 1895 à 1910*, Paris, 1932. Vernis mou, 340 × 295, marges 430 × 349 (Pétridès E16), belle épreuve sur vélin fort, signée, tirée sur les presses de Daragnès à Paris en juin 1932 à 75 exemplaires, plis de tirage au niveau de la femme de droite, rousseur le long du bord inférieur.

€ 1 500



Anders **ZORN**
Mora (Suède) 1860 –1920

- 243 **Le fleuve Dal**, 1919. Eau-forte, pointe sèche et roulette, 178 × 117, marges 401 × 300 (Asplund 284, Hjert 285), belle épreuve sur vergé, signée, plis dans les angles inférieurs gauche et supérieur droit, légères salissures dans la marge inférieure.

€ 1 200

ESTAMPES

DEPUIS 1950

Geneviève **ASSE**

Vannes 1923 – Paris 2021

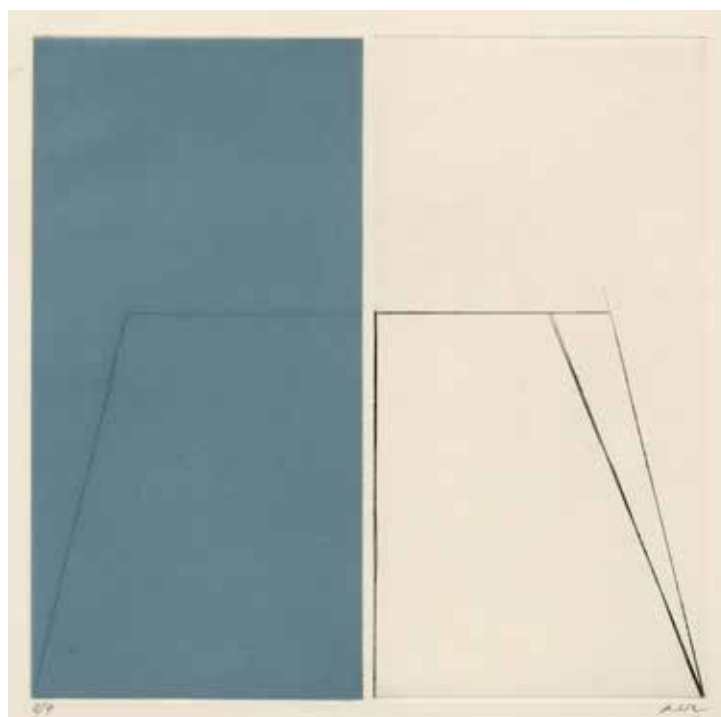


- 244 **Message**, 2007. Aquatinte et pointe sèche, 180 × 142, marges 493 × 318, belle épreuve sur vélin, signée et numérotée 57/63, éditée par la galerie Paul Prouté, Paris, légère épidermure dans la marge gauche.

€ 600

- 245 **Atlantique I**, 1993. Pointe sèche, burin et aquatinte en bleu, deux plaques de cuivre de 246 × 124 séparées par un intervalle de 4 mm, marges 566 × 378 (Mason 346 A/b), belle épreuve sur vélin crème, d'un tirage à 9 épreuves sur vélin d'Arches, signée et numérotée 2/9. Au verso signée, datée, titrée et annotée *aquatinte / burin / pte sèche*.

€ 900



Mario AVATI
Monaco 1921 – Paris 2009

246 **Fructueusement vôtre**, 1976. Ensemble préparatoire composé de trois épreuves, deux feuilles de nuancier et deux plaques de cuivre :

- Composition finale. Manière noire en couleurs, 275 × 340 (Passeron 529 vi/vi), belle épreuve d'artiste sur vélin, de l'état définitif, titrée, signée, datée et annotée *EPREUVE D'ARTISTE IV/XVI*, d'un tirage total à 102 épreuves
- Décomposition du noir. Manière noire imprimée en noir (P. 512 v/v), épreuve unique de la décomposition du noir sur vélin, de l'état définitif, signée, datée et annotée *5e ETAT . EPR. DE DECOMPOSITION (NOIR)*
- Décomposition de couleurs. Manière noire imprimée en rose, bleu, jaune, vert et en ocre rosé, (P. 512 v/v), épreuve unique de la décomposition de couleurs sur vélin, de l'état définitif, signée, datée et annotée *5e ETAT . EPR. DE DECOMPOSITION (COULEUR)*
- Feuille de nuancier. Pastel et mine de plomb, trace d'huile verte, 124 × 253, titré, signé et daté, les couleurs numérotées et annotées.
- Composition finale dans le sens inverse et nuancier. Dessin au crayon graphite, pastel et crayon de couleur, 275 × 345, titré, signé et datée, la composition numérotée suivant le nuancier.
- Plaque de cuivre du noir. Cuivre préparé à la manière noire, 280 × 350, les dimensions gravées au verso à la pointe puis titré, signé et daté à la roulette
- Plaque de cuivre de couleurs. Cuivre préparé à la manière noire, 280 × 350, gravé au verso à la pointe : *AVATI*.

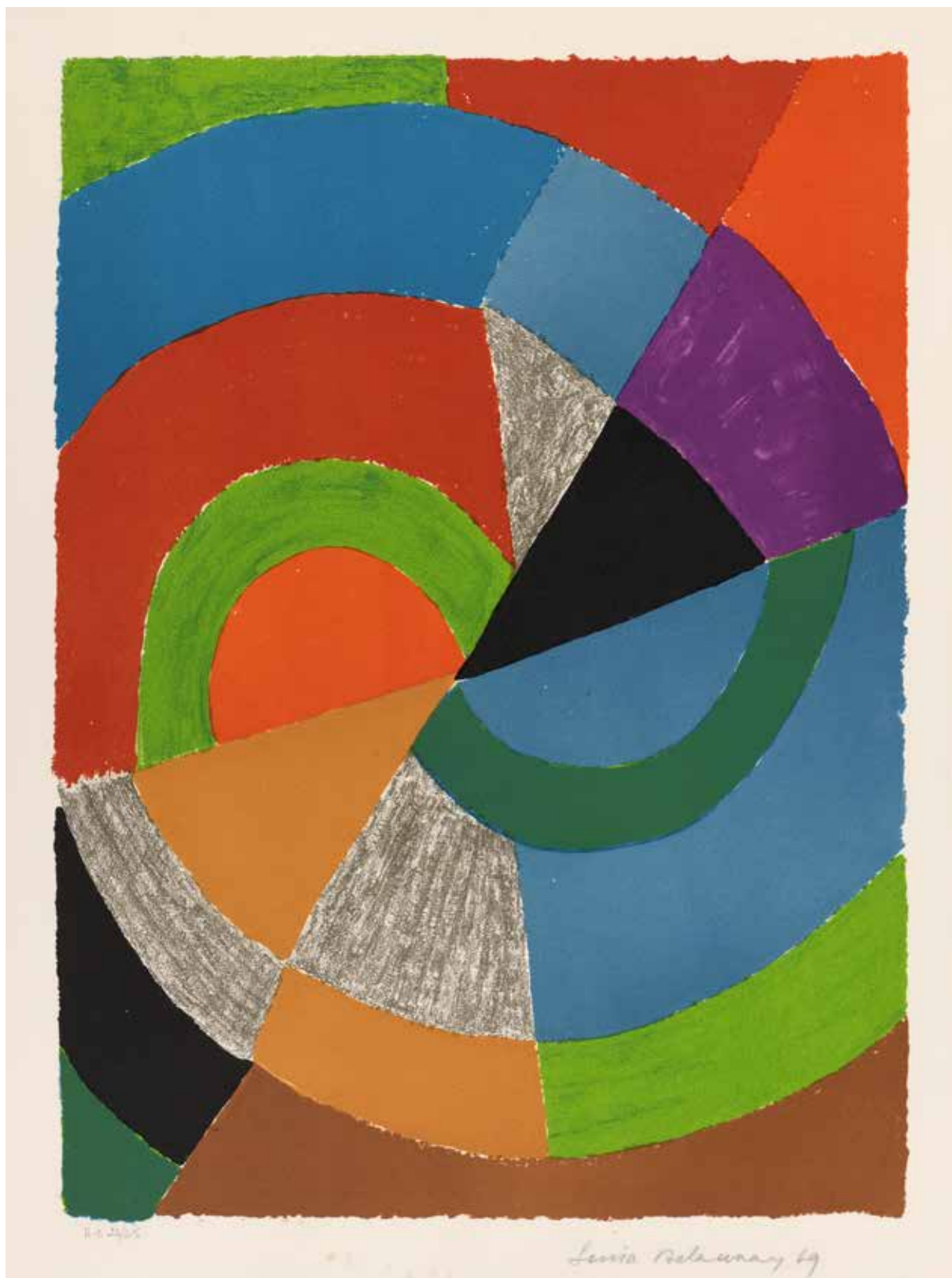
€ 2 000



Sonia **DELAUNAY**
Gradizhsk 1885 - Paris 1979

247 **Ellipse**, 1969. Lithographie en couleurs, 550 × 402, marges 645 × 498, belle épreuve sur vélin, signée, datée et justifiée H. C. 22/25, quelques taches et trou sous le sujet. Au verso, petites taches dans le bas transparaissant sur le recto.

€ 6 000



Bertrand **DORNY**
Paris 1931 – 2015

Planches de la *Suite des architectures non répertoriées*.

248 **Sans titre**, 1979. Aquatinte, deux zincs et une pièce émerisée, cinq couleurs, 263 × 384, marges 424 × 498 (Arnaud 380), belle épreuve d'artiste sur vélin, signée, justifiée *EA 1/10* et annotée *380*, d'un tirage total à 75 épreuves, signées et numérotées et 10 épreuves d'artiste, signées et numérotées, éditée par la *Jeune Gravure Contemporaine*, Paris (Lugt 1466a).

€ 500



249 **Sans titre**, 1978. Aquatinte et eau-forte, deux zincs et une pièce émerisée, cinq couleurs, 435 × 595, marges 560 × 760 (A. 360), belle épreuve sur vélin, signée, numérotée *48/50* et annotée *360*, d'un tirage à 50 épreuves signées et numérotées et 6 épreuves d'artiste, signées.

€ 300



250 **Sans titre**, , 1979. Aquatinte, deux zincs et une pièce émerisée, six couleurs, 470 × 488, marges 655 × 564 (A. 382), belle épreuve sur vélin, signée, numérotée *30/30* et annotée *382*, d'un tirage à 30 épreuves signées et numérotées et 4 épreuves d'artiste, signées, édition Gleminge, Glemingebrö, Suède, très légère trace d'encre dans l'angle supérieur gauche.

€ 800





251 **Gers**, 1979. Aquatinte et eau-forte, trois zincs et une pièce émerisée, six couleurs, 487 × 642, marges 565 × 760 (A. 378), belle épreuve d'artiste sur vélin, signée, justifiée *EA 4/4* et annotée 378, d'un tirage à 30 épreuves signées et numérotées et 4 épreuves d'artiste, signées, éditions HMK, New-York, bord droit légèrement jauni.

€ 1 000

252 **Ruban**, 1981. Aquatinte, deux zincs et une pièce émerisée, cinq couleurs, 186 × 296, marges 330 × 421 (A. 437), belle épreuve sur vélin, signée, numérotée 21/30 et annotée 437, d'un tirage à 30 épreuves, signées et numérotées et 10 épreuves d'artiste, signées.

€ 400



253 **Printemps**, 1980. Aquatinte et eau-forte, trois zincs et une pièce émerisée, cinq couleurs, 440 × 640, marges 565 × 760 (A. 402), belle épreuve d'artiste sur vélin, titrée, signée, justifiée *EA IV/V*, d'un tirage à 30 épreuves signées et numérotées et 5 épreuves d'artiste, signées, édition Lahumière, Paris.

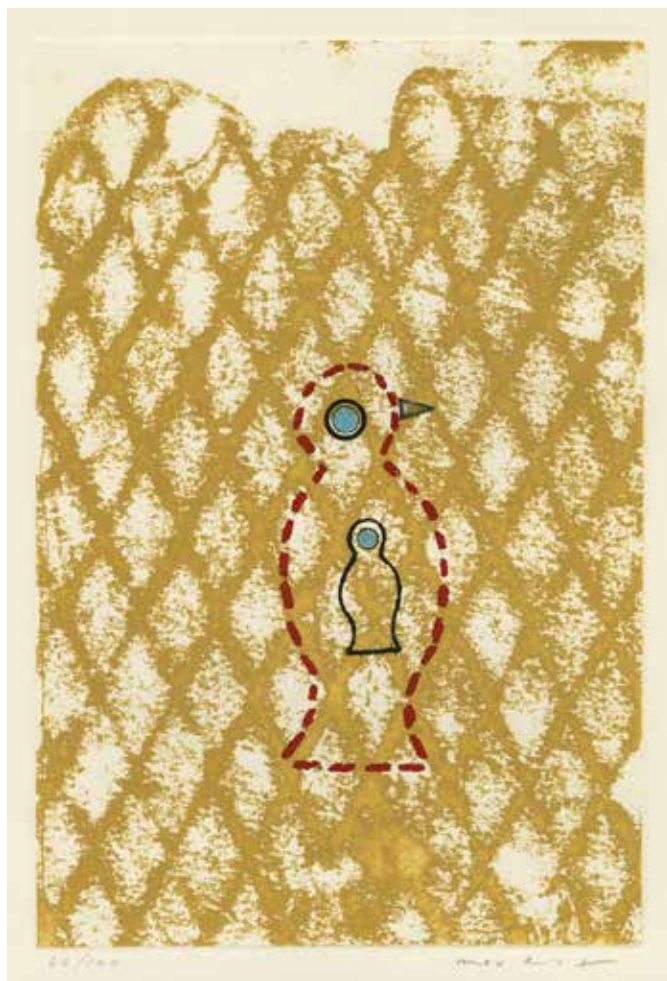
€ 1 000

Max ERNST

Brühl (Allemagne) 1891 – Paris 1976

- 254 **Sans titre**, 1962. Planche pour l'ouvrage *Paroles peintes I*, 1962. Eau-forte et aquatinte en trois couleurs, 207 × 158, marges 563 × 378 (Spies & Leppien 85 D), belle épreuve sur vélin de Rives, d'un tirage total à environ 225 épreuves, dont 25 tirées sur ce papier, imprimée par Georges Visat, Paris, éditée par Laar-Vernet, Paris, signée et numérotée *VII/XXV*, infimes trous de repérage au centre des bords du sujet, très légères traces de passe-partout le long des bords, petit point d'oxydation dans l'angle inférieur gauche, légères traces de colle le long des bords inférieur et droit ainsi qu'au verso.

€ 1 500



- 255 **Oiseau**, 1971. Eau-forte et aquatinte en couleurs, avec deux points d'aquarelle, 285 × 192, marges 550 × 365 (S. & L. 208 B), belle épreuve sur vélin, d'un tirage à 100 épreuves, éditée et imprimée par Georges Visat, Paris, signée et numérotée *66/100*. Au verso, amincissures le long des bords, légères taches éparses.

€ 3 800

Michel **ESTÈBE**
Né à Talence en 1954

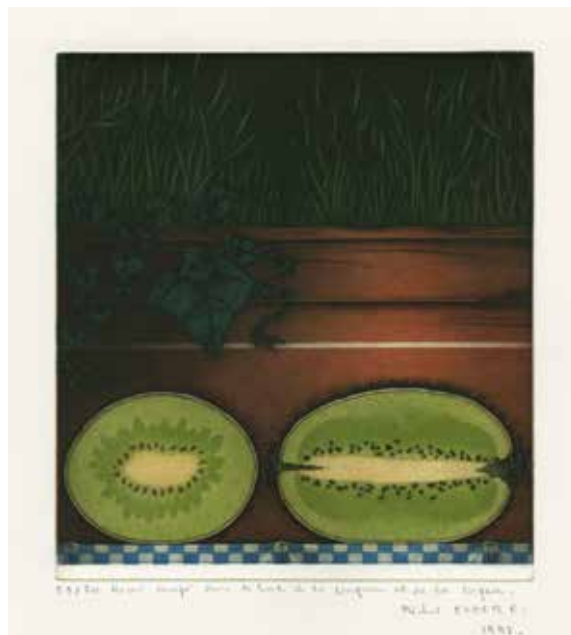
256 **Coccinella septempunctata**, 1998. Manière noire en couleurs, 87 × 80, marges 231 × 189, belle épreuve d'artiste sur vélin, titrée, signée, datée et annotée *EA 7/10*, très légères taches dans l'angle inférieur gauche.

€ 200



257 **Kiwi coupé dans le sens de la longueur et de la largeur**, 1992. Manière noire en couleurs, 174 × 157, marges 318 × 283, belle épreuve sur vélin, titrée, signée, datée et numérotée *58/70*.

€ 300



258 **Pastèque et autres petits fruits**, 1993. Manière noire en couleurs, 177 × 277, marges 322 × 398, belle épreuve sur vélin, titrée, signée, datée et numérotée *63/80*.

€ 375



Michel ESTÈBE

259 **Nénu Phar**, 2006. Manière noire en couleurs, 157 × 178, marges 285 × 300, belle épreuve sur vélin, titrée, signée, datée et numérotée 28/65.

€ 275



260 **Coquelicot**, 2026. Manière noire en couleurs, 110 × 102, marges 253 × 205, belle épreuve sur vélin, titrée, signée, datée et numérotée 4/60.

€ 200



261 **Coloquinte**, 2026. Manière noire en couleurs, 183 × 229, marges 326 × 330, belle épreuve sur vélin, titrée, signée, datée et numérotée 1/60.

€ 300



262 **Canard**, 2026. Manière noire en couleurs, 187 × 138, marges 323 × 240, belle épreuve sur vélin, titrée, signée, datée et numérotée 3/60.

€ 225



Maurice **ESTÈVE**
Culan 1904 – 2001



263 **Duetto**, 1969. Lithographie en sept couleurs, 313 × 245, marges 514 × 354 (Prudhomme-Estève & Moestrup. 53), belle épreuve sur vélin crème, signée et numérotée 69/75, d'un tirage total à 75 épreuves à grandes marges, numérotées et signées, et 25 épreuves d'artiste, imprimé par Mourlot.

€ 2 500

264 **Rubeuse**, 1973. Lithographie en sept couleurs, 448 × 436, marges 695 × 528 (P.-E. & M. 71), belle épreuve sur japon, signée et annotée *Epr. d'A.*, d'un tirage total à 60 épreuves numérotées et signées, et 22 épreuves d'artiste sur japon divers, imprimé par Mourlot, édité par Hazan, Paris.

€ 3 000



Hans **HARTUNG**
Leipzig 1904 – Antibes 1989

265 **G 17**, 1953. Eau-forte et aquatinte, 412 × 325, marges 647 × 500 (Mason 76), belle épreuve d'artiste sur vélin, imprimée par Lacourière, Paris, signée et annoté *EA*, petite rousseur dans la marge supérieure.

€ 3 000



266 **L 34**, 1957. Autographie reportée sur pierre, 500 × 315, marges 660 × 505 (M. 110), belle épreuve sur vélin, imprimée par Jean Pons, Paris, éditée par Howard Wise, Cleveland, Ohio, signée et annotée *ep. d'art.* et dédiée à *Jean Pons*, infime déchirure le long du bord supérieur. Légères traces de crayon au verso.

€ 2 500

Pascale **HÉMERY**
Née à Paris en 1965



267 **Paris - Paris.** Linogravure en sept en couleurs, 507 × 364, marges 647 × 499, belle épreuve sur vélin, signée, titrée et numérotée 9/30.

€ 1 350

268 **Vue de la Tour Montparnasse, Paris.** Linogravure en quatre couleurs à lino-perdu, 418 × 298, marges 636 × 470, belle épreuve sur papier coréen, signée, titrée et numérotée 5/21.

€ 1 200



André JACQUEMIN
Épinal 1904 – Paris 1992

269 **Place de la Concorde**, 1952. Pointe sèche, 180 × 237, marges 311 × 436 (Lambert 657), belle épreuve sur vélin crème, commandée par la ville de Paris, signée et numérotée 44/110, petits pli et tache près de l'angle supérieur droit, léger empoussiérage dans l'angle inférieur gauche.

€ 200



270 **Le Vert-Galant et la Cité**, 1952. Pointe sèche, 179 × 237, marges 311 × 436 (L. 658), belle épreuve sur vélin crème, commandée par la ville de Paris, signée et numérotée 44/110, légère insolation le long du bord droit, infimes taches dans la marge inférieure et dans la marge gauche près du sujet.

€ 200



271 **Henri IV au Vert-Galant**, 1952. Pointe sèche, 179 × 238, marges 318 × 436 (L. 659), belle épreuve sur vélin crème, commandée par la ville de Paris, signée et numérotée 44/110, infime trace d'encre le long du bord gauche, infimes empoussiérage et rousseurs le long du bord droit.

€ 200



272 **L'Institut de France**, 1952. Pointe sèche, 178 × 238, marges 317 × 436 (L. 660), belle épreuve sur vélin crème, commandée par la ville de Paris, signée et numérotée 44/110.

€ 200





Michel **JOULÉ**
Né en 1940

273 **Sans titre**, 1999. Sérigraphie en couleurs, 488 × 396, marges 650 × 498 mm, belle épreuve sur vélin, signée, datée et numérotée 62/80. Au verso, annotée P. Vandrotte Sérigraphie.

€ 600

Anne-Flore **LABRUNIE**
Née à Noumea (Nouvelle-Calédonie) en 1974

274 **Sans titre** (composition en bleu, noir et jaune), 2019. Monotype rehaussé au fusain, 300 × 210, marges 380 × 283, belle épreuve sur vélin, signée, datée et annotée *Monotype*.

€ 500



275 **Sans titre** (composition en bleu, noir et vert), 2019. Monotype rehaussé au fusain, 300 × 210, marges 380 × 284, belle épreuve sur vélin, signée, datée et annotée *Monotype*.

€ 500



Anne-Flore **LABRUNIE**

276 **Sans titre** (composition en bleu, jaune, orange), 2020. Monotype, 300 × 210, marges 380 × 285, belle épreuve sur vélin, signée, datée et annotée *Monotype*.

€ 500



277 **Sans titre** (composition en bleu, jaune et noir), 2020. Monotype, 300 × 210, marges 380 × 287, belle épreuve sur vélin, signée, datée et annotée *Monotype*.

€ 500



278 **Sans titre** (composition en bleu, vert et jaune), 2020. Monotype, 300 × 210, marges 380 × 287, belle épreuve sur vélin, signée, datée et annotée *Monotype*.

€ 500



279 **Sans titre** (composition en bleu, vert et jaune), 2020. Monotype, 300 × 210, marges 380 × 285, belle épreuve sur vélin, signée, datée et annotée *Monotype*.

€ 500



Esther **MEDIR**
Née à Barcelone en 1972

280 **Huellas infinitas** (composition en jaune et bordeaux), 2026. Monotype et pointe sèche, 261 × 188, marges 352 × 250, belle épreuve sur vélin, une partie sur japon collé sur vélin, signée et datée.

€ 600



281 **Huellas infinitas** (composition en bleu, rouge et jaune), 2026. Monotype et pointe sèche, 293 × 223, marges 352 × 246, belle épreuve sur vélin, une partie sur japon collé sur vélin, signée et datée.

€ 600



282 **Geometría fosilizada** (composition à dominante jaune), 2025. Monotype, 375 × 555, marges 500 × 700, belle épreuve sur vélin, une partie sur japon collé sur vélin, signée et datée.

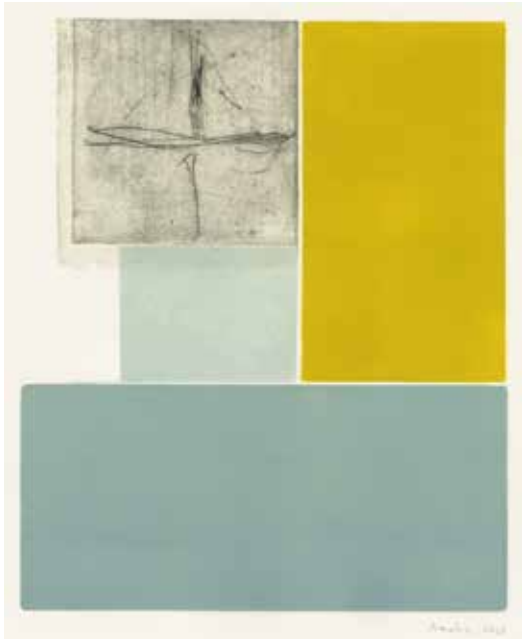
€ 1 000



Esther **MEDIR**

283 **Huellas infinitas** (composition en jaune et bleu), 2026. Monotype et pointe sèche, 258 × 214, marges 353 × 247, belle épreuve sur vélin, une partie sur japon collé sur vélin, signée et datée.

€ 600



284 **Geometría fosilizada** (composition en bleu, rouge, vert et noir), 2026. Monotype et pointe sèche, 250 × 184, marges 352 × 244, belle épreuve sur vélin, une partie sur japon collé sur vélin, signée et datée.

€ 600



285 **Geometría fosilizada** (composition en bleu et orange), 2026. Monotype, 625 × 525, marges 772 × 557, belle épreuve sur japon collé sur vélin, signée et datée.

€ 1 200



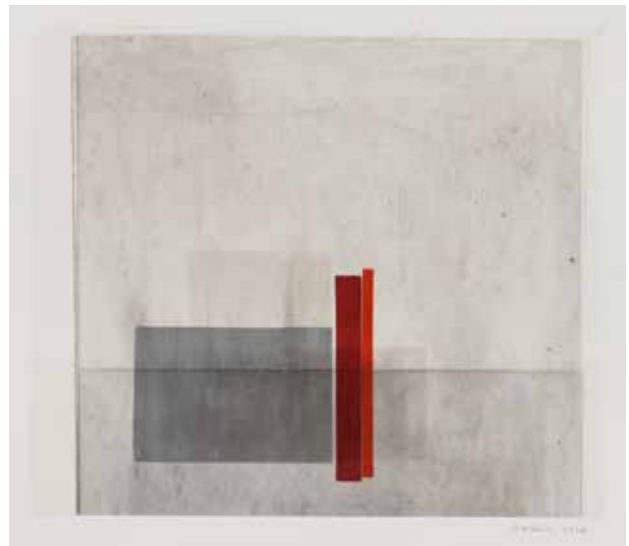


286 **Epigrafias opuestas** (composition en violet, noir et bleu), 2026. Monotype et pointe sèche, 526 × 487, marges 765 × 560, belle épreuve sur japon collé sur vélin, signée et datée.

€ 1 000

287 **Epigrafias opuestas** (composition en gris et rouge), 2026. Monotype, 288 × 337, marges 382 × 387, belle épreuve sur japon collé sur vélin, signée et datée, légères griffures dans les marges droite et supérieure.

€ 800



288 **Epigrafias opuestas** (composition en violet et bleu), 2026. Monotype, 296 × 328, marges 380 × 386, belle épreuve sur japon collé sur vélin, signée et datée.

€ 800

Anne **ROLLAND**

Née à Evry en 1975

289 **Air I**, 2025. Eau-forte et aquatinte, trois plaques superposées, 197 × 197, marges 373 × 375, belle épreuve sur vélin, signée, titrée, datée et numérotée 3/10.

€ 300



290 **Air II**, 2025. Eau-forte et aquatinte, trois plaques superposées, 197 × 198, marges 379 × 370, belle épreuve sur vélin, signée, titrée, datée et numérotée 4/10.

€ 300



291 **Air III**, 2025. Eau-forte et aquatinte, trois plaques superposées, 196 × 197, marges 372 × 378, belle épreuve sur vélin, signée, titrée, datée et numérotée 1/10.

€ 300



292 **Air IV**, 2025. Eau-forte et aquatinte, trois plaques superposées, 198 × 198, marges 378 × 378, belle épreuve sur vélin, signée, titrée, datée et numérotée 3/10.

€ 300



Dom et Jean-Paul **RUIZ**
Nés respectivement en 1950 et 1954

293 **0615**, 2018. Linogravure en couleurs, 665 × 496, marges 755 × 605, belle épreuve sur vélin, infimes traces d'encre près de l'angle inférieur droit. Au verso, annotée *Dom et Jean Paul RUIZ / gravure sur linoléum*, titrée, datée et numérotée 6/15, légères traces d'encre.

€ 800



294 **0458**, 2024. Linogravure en couleurs, 640 × 478, marges 760 × 595, belle épreuve sur vélin, infimes taches dans les marges. Au verso, annotée *Dom et Jean Paul RUIZ / Gravure sur linoléum / Gravée à la main / Tirée au baren*, titrée, datée et numérotée 4/15, légères traces d'encre.

€ 800



295 **0274**, 2024. Linogravure en couleurs, 297 × 400, marges 368 × 493, belle épreuve sur vélin, infime point d'encre dans la marge supérieure. Au verso, annotée *Dom et Jean Paul RUIZ / Gravure sur linoléum / Gravée à la main / Tirée au baren*, titrée, datée et numérotée 5/15, légères traces d'encre.

€ 400

Jean-Baptiste **SÉCHERET**
Né en 1957 à Neuilly-sur-Seine

296 **Les Noires Roches**, 2007-2022. Vernis mou, 205 × 187, marges 290 × 269 (Plumart G 111), belle épreuve d'artiste sur vergé ancien crème, titrée, signée, datée et annotée *E.A. I/X*, petit pli de tirage dans la marge gauche, Au verso, une partie du bord inférieur légèrement jauni.

€ 350



297 **Williamsburg Bridge**, New-York, 2024. Eau-forte et aquatinte, 185 × 165, marges 374 × 247 (P. non décrit), belle épreuve d'artiste sur vergé ancien, d'un tirage à environ 50 épreuves dont 12 épreuves d'artiste, titrée, signée, datée et annotée *E. A. IV/XII*, bords supérieur et inférieur légèrement jaunés.

€ 350



298 **Les Roches Noires, Trouville**, 2003. Lithographie, 445 × 405, marges 655 × 503 (P. L 201), belle épreuve sur vergé, d'un tirage total à 185 épreuves dont 35 épreuves d'artiste, titrée, située, signée, datée et numérotée *99/150*, petits plis et plis de manipulation le long des marges. Cachet de la Société des Peintres-Graveurs Français (Lugt 1195a)

€ 1 000



Jean-Baptiste **SÉCHERET**

- 299 **Rome. Le Colisée**, 2011. Lithographie, 445 × 1315, marges 500 × 1400 (P. L 254), belle épreuve signée, titrée, datée et numérotée *VI/XV*, d'un tirage à 50 épreuves et 15 épreuves d'artiste, légères rousseurs dans les marges.

€ 2 700



Gérard **TRIGNAC**
Né à Bordeaux en 1955

- 300 **L'embarquement pour Cythère**, 1998. Eau-forte, burin et pointe sèche, 370 × 505, marges 555 × 685 (Coustet 82), belle épreuve d'artiste sur vélin, signée, datée, titrée et numérotée *E/A XIV/XV*, d'un tirage total à 100 épreuves et 15 épreuves d'artiste.

€ 650



Gérard TRIGNAC

301 **En dessous**, 1989. Eau-forte, burin et pointe sèche, 319 × 353, marges 490 × 515 (C. 70), belle épreuve d'artiste sur vergé, signée, datée, titrée et numérotée *E/A XI/XVI*, d'un tirage total à 100 épreuves et 12 épreuves d'artiste.

€ 600



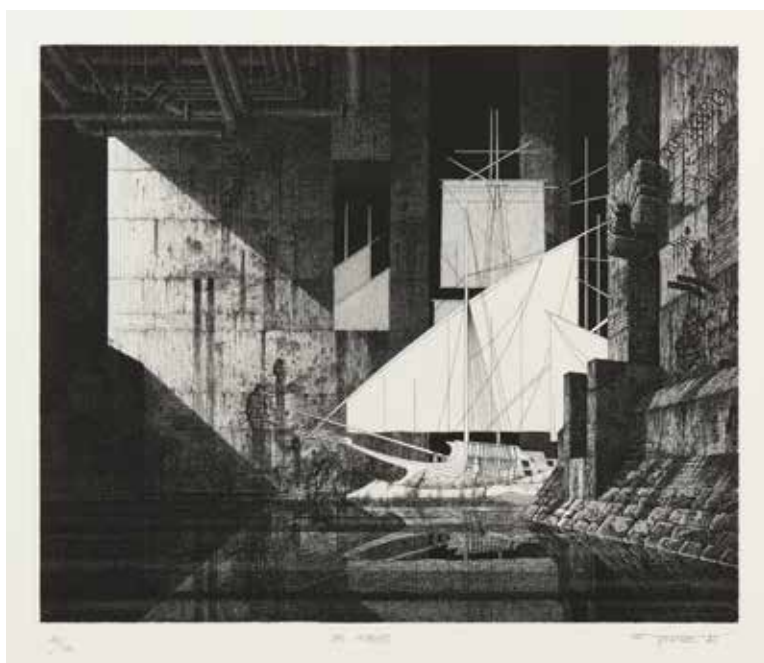
302 **La porte Cailhau**, 1995. Eau-forte et burin, 330 × 250, marges 528 × 380 (C. 32), belle épreuve sur vergé, signée, datée, titrée et numérotée *82/100*, d'un tirage total à 100 épreuves et 15 épreuves d'artiste.

€ 300



303 **Les oubliés**, 1982. Eau-forte et burin, 275 × 332, marges 480 × 495 (C. 11), belle épreuve sur vélin, signée, titrée, datée et numérotée *40/100*, d'un tirage à 100 épreuves et 10 épreuves d'artiste.

€ 600



Mikio WATANABE
Né à Yokohama en 1954



304 **Hésitation**, 2011. Manière noire en couleurs, 123 × 198, marges 285 × 380, belle épreuve sur vélin, signée, datée, titrée et numérotée 40/90.

€ 300

305 **Oignon**. Manière noire, 197 × 392, marges 392 × 589, belle épreuve sur vélin, signée, titrée et numérotée 8/30.

€ 350



306 **Chou**, 2007. Manière noire en couleurs, 143 × 317, marges 327 × 504, belle épreuve sur vélin, signée, datée, titrée et numérotée 89/90.

€ 400



Mikio WATANABE

307 **Nénuphar**, 2009. Manière noire en couleurs, 124 × 159, marges 283 × 380, belle épreuve sur vélin, signée, datée, titrée et numérotée 45/90, infimes traces d'encre dans les marges supérieure et gauche.

€ 250



308 **Carotte sauvage II**, 2007. Manière noire en couleurs, 141 × 70, marges 303 × 252, belle épreuve sur vélin, signée, datée, titrée et numérotée 48/60.

€ 150



309 **La guerre ou la paix**, 2003. Manière noire en couleurs, 246 × 315, marges 451 × 573, belle épreuve sur vélin, signée, datée, titrée et numérotée 79/90, léger pli de manipulation le long du bord gauche, infime trace d'encre près de l'angle supérieur droit.

€ 600

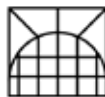


Retrouvez-nous sur notre site internet
www.galeriepaulproute.com

Et suivez-nous sur Facebook et Instagram



www.facebook.com/galeriepaulproute/
www.instagram.com/galeriepaulproute/



74, rue de Seine — 75006 Paris
Tél. — + 33 (0)1 43 26 89 80
e-mail — proutesa@wanadoo.fr

www.galeriepaulproute.com