



Nicolas
EKKMAN

GALERIE
PAUL PROUTÉ



**GALERIE
PAUL PROUTÉ**

DESSINS



ESTAMPES

74, rue de Seine — 75006 Paris
Tél. — + 33 (0)1 43 26 89 80
e-mail — proutesa@wanadoo.fr
www.galeriepaulproute.com

CATALOGUE EEKMAN n° 172

CONDITIONS DE VENTE

Au comptant, emballage gratuit, frais de transport à charge du destinataire, conditions conformes aux usages du Syndicat des Marchands d'estampes et dessins anciens et modernes.
Les prix sont nets et établis en euros.

Les expéditions sont faites à compte ferme. Il ne pourra être envisagé d'envoi en communication qu'un mois après la parution du catalogue.

NOTES

Toutes les oeuvres sont visibles à la galerie.

Ouverture du mardi au samedi.
9 h 30 à 12 h, 14 h à 19 h, 18 h le samedi.
Fermeture le lundi.

L'authenticité des dessins et des estampes est garantie.

Pour indiquer le sens du sujet, les mesures sont prises en millimètres, la première mesure pour la hauteur, la seconde pour la base ; les mesures des estampes sont prises sur la partie gravée, les marges étant en plus.



En couverture : **Femme au bout d'un chemin**, 1926. Bois gravé, n°74, p. 35.

Nikolaas Mathijs EEKMAN

Bruxelles 1889 – Paris 1973

Issu de parents hollandais, Eekman naît à Bruxelles le 9 août 1889 dans la maison même où Victor Hugo entreprend la rédaction des *Misérables*. Il commence des études d'architecture aux Académies des beaux-arts de Bruxelles avant de s'orienter vers la peinture. Il est épris de l'œuvre d'un peintre hollandais alors peu connu à cette époque, Vincent Van Gogh. À seulement 18 ans, il lui consacre une conférence intitulée *Van Gogh, cet inconnu*. En 1912, une exposition de l'artiste néerlandais à Cologne vient confirmer et renforcer l'admiration d'Eekman pour ce peintre, dont le style marquera durablement sa propre création. À l'annonce de la Première Guerre mondiale, Eekman est contraint de fuir la Belgique.

Invité par le pasteur Bart de Ligt, Eekman se réfugie dans le Brabant au presbytère de Nuenen, aux Pays-Bas, qui a également accueilli la famille de Vincent Van Gogh trente ans auparavant. Il habite alors l'ancienne « chambre-atelier » du célèbre peintre hollandais. Eekman rencontre alors tout un petit monde que Van Gogh avait fait sien. Il fait la connaissance de ses modèles, les côtoie et participe rapidement à cette vie brabançonne. Les hommes et les paysages ruraux de cette petite commune sont autant de sujets qu'Eekman glorifiera sans relâche.

L'artiste bruxellois s'adonne au dessin et à la peinture, mais trouve aussi un réel intérêt pour l'expression de son trait dans la gravure. Lors de son séjour hollandais, il traite les paysages du Brabant à l'eau-forte avec austérité mais aussi grandeur, parfois teinté d'un certain symbolisme. Le graveur privilégiera, à partir de 1919, la gravure sur bois dont le fort contraste entre le noir et le blanc transcrit à merveille sa veine expressionniste proche des artistes allemands.

Il s'installe définitivement à Paris en 1921 où il fréquente les milieux artistiques de Montparnasse et fait la connaissance du peintre néerlandais Piet Mondrian aux côtés duquel il expose au sein de la galerie Jeanne Bucher en 1928. C'est aussi grâce à cette galeriste qu'Eekman se lie d'amitié avec Marc Chagall, Max Jacob ou encore Max Ernst et sa femme Marie-Berthe dont il fait le portrait.

Imprégné de l'esprit environnant de ce Paris des années folles, ses compositions changent. Concerts, fêtes, musiciens et danseurs octroient de la légèreté à ces œuvres. Influencé par le cubisme, le trait est plus saccadé, la composition se distord.

Bien que contemporain des avant-gardes, Eekman développe un langage pictural résolument personnel et moderne. Il dira : « Les futuristes, les surréalistes, les impressionnistes ont, chacun, leur vision du monde. La mienne n'est pas la leur. » La cause réaliste est toujours au cœur de son expression artistique. Depuis son séjour à Nuenen, Eekman, de manière indéfectible, « fait de l'humain ». Au milieu des joueurs de cartes et des jongleurs de Montparnasse, s'intègrent les ouvriers et les vergers.

Dans les années 1930, son travail fait l'objet de plusieurs expositions en Europe et aux Etats-Unis. S'en suivent de nombreuses acquisitions muséales qui consacrent la reconnaissance officielle de l'artiste à l'échelle mondiale. En 1933, Eekman entame sa carrière d'illustrateur d'ouvrages classiques en produisant plusieurs pointes sèches pour une édition de luxe des *Destinées* d'Alfred De Vigny. Entreprise qu'il répète tout au long des années 1940 pour d'autres projets tels que les *Contes d'un buveur de bière* de Charles Deulin (1945) et *Tyl Ulenspiegel* de Charles De Coster (1946). Eekman déploie également une grande imagination à destination de la littérature jeunesse. En 1933, il écrit trente-trois poèmes et produit seize lithographies pour son *Voyageur immobile*, publiée par la maison Berger-Levrault.

Recherché par les Nazis, il se réfugie à Saint-Jean-de-Luz au commencement de la Seconde Guerre Mondiale avant de s'installer à Paris, au square de Port-Royal, de 1940 jusqu'à sa mort. La guerre ne l'empêche pas de présenter son travail dans des expositions personnelles au sein de la capitale et également lors d'une importante exposition au Palais des Beaux-Arts de Bruxelles, à laquelle se rend la Reine Elisabeth de Belgique.

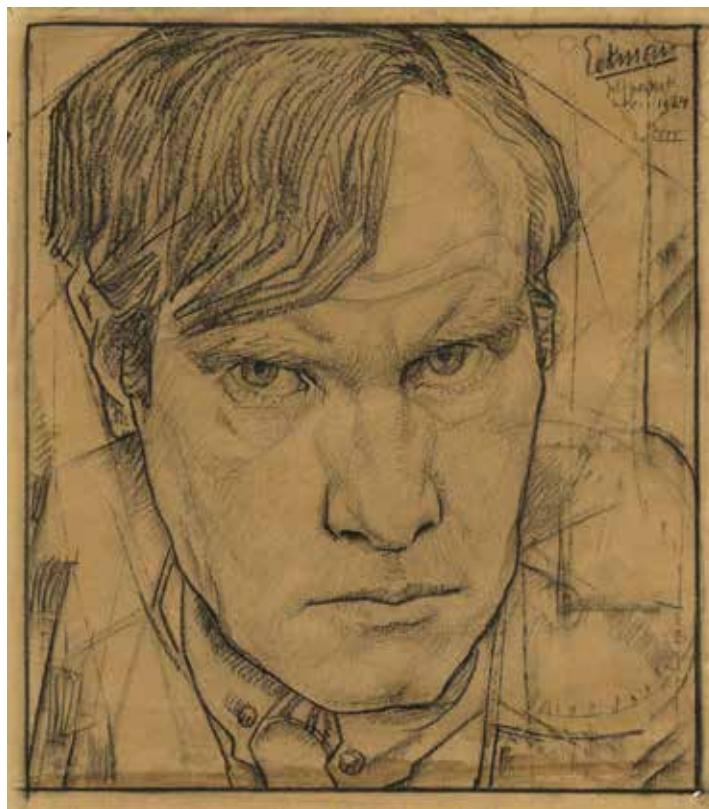
Dans les années 1950 et 1960, son travail est mis à l'honneur dans de multiples expositions en France, en Suisse, en Belgique et aux Pays-Bas. En 1951 et 1956, il participe aux Expositions Internationales de Vichy et de Deauville pour lesquelles il remporte respectivement le Prix du meilleur peintre étranger ainsi que le Prix du Nu. Durant cette période faste, les musées acquièrent à nouveau un grand nombre d'œuvres du peintre bruxellois.

C'est à cette période que son œuvre s'oriente vers une figuration précise, parfois minutieuse, au service de scènes souvent étranges et poétiques en résonance avec l'art de ses aïeux flamands : Pieter Brueghel et Jheronimus Bosch. Poissons ailés, animaux hybrides et monstres en tout genre envahissent ses compositions dans lesquelles se révèle un esprit facétieux et original.

Nikolaas Mathijs Eekman s'éteint à Paris le 31 décembre 1973. Il laisse à sa fille, Luce Eekman, un patrimoine de trois milles œuvres. Luce s'est employée, jusqu'à son décès en 2025, à perpétuer l'œuvre de son père à travers de nombreuses expositions, prêts et legs notamment au Musée du dessin et de l'estampe originale de Gravelines auquel elle a offert 238 œuvres.

Ce catalogue présente un large aperçu de l'œuvre gravé de Nikolaas Eekman, depuis ses débuts expressionnistes à Nuenen jusqu'aux pointes sèches des années 1960, marquées par l'influence des primitifs flamands. À l'exception d'une huile sur panneau réalisée en 1962, les dessins et estampes réunis ici proviennent directement du fonds d'atelier de l'artiste.

En pensée avec Annie Martinez-Prouté (Paris 1959 - 2026),
cet ensemble fut une de ses dernières acquisitions.



Autoportrait, 1924. Crayon noir,
Galerie Mathieu Néouze

PEINTURE

Eekman s'est très tôt attaché à représenter les milieux ruraux ainsi que ses acteurs parfois marginaux : paysans, chasseurs, vagabonds et éclopés. Dans cette composition, il peint un berger, coiffé d'un bonnet à pompons et tenant une houlette. Le personnage, saisi de profil dans un cadrage serré, se détache devant un paysage au loin. L'artiste confère à ses figures une présence plus monumentale à partir des années 1940. Peinte à l'huile sur des panneaux de bois, comme le faisait les maîtres primitifs flamands, l'œuvre est datée au moyen d'un curieux symbole obtenu grâce à une subtile recombinaison des chiffres romains.



- 1 **Berger à la houlette**, 1962. Huile sur panneau, 176 × 336, signée et datée en bas à gauche *Eekman*. Au verso, signée, datée, située et titrée *EEKMAN / 2 de 62 . PARIS / BERGER À LA / HOULETTE*.

DESSINS

Architecte de formation, Eekman achève ses études en 1913. L'année suivante, il fuit sa ville natale pour les Pays-Bas voisins neutres durant la Première Guerre Mondiale. Invité par son ami le pasteur Bart de Ligt, il séjourne au presbytère de Nuenen, là où Vincent Van Gogh avait rejoint sa famille quelques trente ans auparavant. A l'instar du maître hollandais, Eekman portraiture les gens qui l'entourent, acteurs de cette petite communauté, et entretient avec le pasteur de longues conversations éclairées.

Les dessins que nous présentons sont un témoignage de la période brabançonne de l'artiste. Comme l'auraient fait ces aïeux du siècle d'or néerlandais, on y retrouve paysans et paysages de Nuenen à Eersel. Son périple le mènera jusqu'à Veere, cité de Zélande, terre natale du père de l'artiste. Ces dessins, parfois à l'état de croquis, témoignent des pérégrinations d'Eekman à travers les Pays-Bas durant cette période trouble de l'Histoire.



- 2 **Soirée pluvieuse en ville.** Plume et encres noire et brune, fusain, 157 × 202 (Petiot n. d.), signé, monogrammé et numéroté au crayon noir dans l'angle inférieur droit *Eekman / E / 12*.



- 3 **Jeune garçon tenant une lanterne.** Plume et encre brune, encadrement à l'encre brune, noire et grise, 203 × 78 (Petiot E 227), monogrammé à la plume et encre bleue dans l'angle inférieur droit *E*.

- 4 **Jeune garçon tenant un seau.** Plume et encre brune, 203 × 85 (P. E 228), signé à la plume et encre bleue dans l'angle inférieur gauche *Eckman*, monogrammé au crayon dans l'angle inférieur droit *E*, tache dans l'angle inférieur droit.



- 5 **Champ moissonné devant des habitations, Nuenen.** Plume et encre noire sur papier fort, contrecollé, 116 × 123 (P. n. d.), signé deux fois au crayon noir et encre noire près de l'angle inférieur droit *Eekman*, situé au crayon noir dans l'angle inférieur gauche *NUENEN*.



- 6 **Rangée d'arbres le long d'une maison.** Plume et encre noire, 110 × 237 (P. n. d.), signé au crayon noir près de l'angle inférieur droit *Eekman*.



7 **Chaumière.** Plume et encre gris-bleu, traits de crayon noir, contrecollé, 87 × 80 (P. E 229), monogrammé au crayon noir près de l'angle inférieur droit *E.*



8 **À table.** Plume et encre grise, contrecollé, 90 × 113 (P. E 215), signé à la plume et encre bleue et monogrammé au crayon noir dans les angles inférieurs *Ekman / E.*



9 **Jardin aux grands arbres, Veere.** Plume et encre noire, contrecollé, 173 × 169 (P. n. d.), signé à la plume et encre grise et monogrammé au crayon noir dans les angles inférieurs *Ekman / E.*, situé au crayon noir sur le montage *Veere.*



- 10 **Passerelle au-dessus de voies ferroviaires.** Plume et encre noire, contrecollé, 87 × 112 (P. E 275), monogrammé et signé à la plume et encres grise et bleue dans les angles inférieurs *Eekman / E.*



- 11 **Chemin menant au village.** Plume et encre noire, 192 × 218 (P. n. d.), signé et monogrammé au crayon noir près de l'angle inférieur droit *Eekman / E.* Au verso, annoté au crayon noir *Meriel ? / (5 × 0).*



12 **Femme tenant un bouquet de fleurs dans un champs**, 1912. Plume et encre noire, contrecollé, 102 × 109 (P. E 218), signé au crayon noir et annoté et daté à la plume et encre noire sur le montage *Eekman / H. 10. 8. 12.*

13 **Femme âgée assise tenant une canne.** Plume et encre brune sur fond de fusain, contrecollé, 204 × 125 (P. E 273), monogrammé au crayon noir dans le haut du sujet *E*, signé à la plume et encre bleue dans l'angle inférieur gauche *Eekman.*





14 **Chemins au milieu des champs.** Plume et encre noire, contrecollé, 92 × 124 (P. n. d.), signé et monogrammé au crayon noir dans les angles inférieurs *Eekman / E*, petit trou d'épingle au centre du bord supérieur.



15 **Jardin entouré d'une haie.** Plume et encre noire, contrecollé, 114 × 104 (P. E 224), signé à la plume et encre noire dans l'angle inférieur gauche *Eekman*.



16 **Puits près d'une chaumière.** Plume et encre noire, 168 × 161 (P. E 247), monogrammée au crayon noir et signé à la plume et encre bleue dans l'angle inférieur droit *E / Eekman*.



17 **Paysage au moulin à Eersel.** Plume et encre noire, contrecollé, 100 × 109 (P. E n. d.), monogrammée au crayon noir en bas à droite *E*, signé, situé et annoté le long du bord inférieur *Eekman / Eersel / 10 - 15*.



18 **Maison près d'un grand arbre.** Plume et encre noire, contrecollé, 181 × 136 (P. E 230), monogrammé au crayon noir sur la droite *E*, signé à la plume et encre bleue près de l'angle inférieur droit *Eekman*.



- 19 **Voiliers dans le port de Veere.** Plume et encre noire sur papier fort, contrecollé, 168 × 237 (P. n. d.), traces de crayon noir, signé à la plume et encre noire et monogrammé au crayon noir dans les angles inférieurs *Eekman / E*, situé au crayon noir sur le montage *Veere*, traces de crayon noir.



- 20 **Entrée de l'église à Eersel,** vers 1916. Plume et encres grise et noire, contrecollé, 57 × 101 (P. n. d.), monogrammé à la plume et encre bleue près de l'angle inférieur droit *E*.

Ce dessin est préparatoire à l'eau-forte de même sujet (P. n. d.).

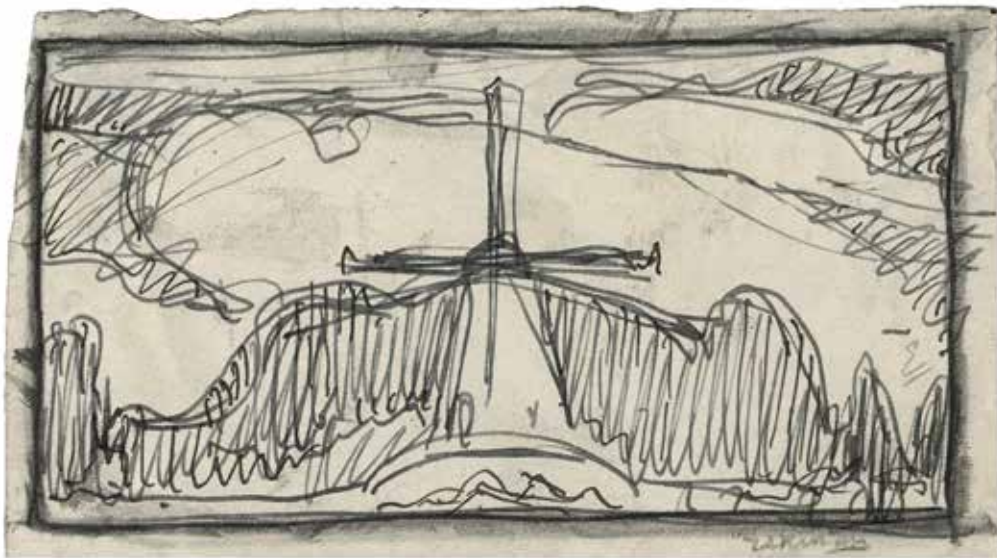


- 21 **Paysage au moulin.** Plume et encres grise et noire, contrecollé, 33 × 90 (P. n. d.), monogrammé à la plume et encre bleue vers le centre du bord gauche *E*.



22 **Saule pleureur, Veere.** Plume et encre noire, contrecollé, 69 × 168 (P. E 270), monogrammé et signé au crayon noir dans les angles inférieurs *Eekman / E*, situé au crayon noir sur le montage *Veere*.

23 **Cabanes le long d'une rivière.** Plume et encre noire, contrecollé, 46 × 128 (P. n. d.), monogrammé à la plume et encre bleue sur trait de crayon noir dans l'angle inférieur droit *E*.



24 **Moulin.** Plume et encres grise et brune, traits de crayon noir autour du sujet, contrecollé, 67 × 120 (P. n. d.), monogrammé et signé au crayon noir près de l'angle inférieur droit *E / Eekman*.



25 **Arbre têtard sous la pluie.** Plume et encres grise et noire, contrecollé, 74 × 97 (P. n. d.), signé à la plume et encre bleue près de l'angle inférieur droit *Eekman*.

26 **Chemin sinueux entouré d'arbres.** Plume et encre noire, contrecollé, 71 × 107 (P. n. d.), monogrammé au crayon noir en bas à droite *E*, signé, situé et annoté le long du bord inférieur *Eekman / nuenen / 10 – 15*.



27 **Jardin clos devant les chaumières.** Plume et encre noire, contrecollé, 128 × 196 (P. n. d.), monogrammé et signé au crayon noir près de l'angle inférieur droit *E / Eekman*.



28 **Jardins clos, Nuenen.** Plume et encre noire, contrecollé, 126 × 218 (P. n. d.), monogrammé, situé et signé au crayon noir et à la plume et encre grise en bas à droite du sujet *E / à Nuenen / Eekman*.



29 **Le paysan labourant ses terres, Nuenen.** Plume et encre noire, contrecollé, 119 × 208 (P. E 223), signé à la plume et encre gris-bleu près de l'angle inférieur droit *Eekman*, annoté et situé au crayon noir le long du bord inférieur *10 – nuenen – 14*, épidermure près de l'angle inférieur droit.

ESTAMPES DES ANNÉES 1910



- 30 **Polder à Eersel**, vers 1916. Eau-forte, 180 × 120, marges 305 × 198 (P. E 640), belle épreuve sur vélin crème, signée, monogrammée et titrée *Poeltje te Eersel*, petit point d'encre bleue dans la marge droite, légères restaurations dans les angles supérieurs.

- 31 **Eersel, le moulin**, 1916. Eau-forte, 107 × 103, marges 328 × 251 (P. E 629), belle épreuve sur vergé, légèrement tirée à l'effet, signée, monogrammée et titrée *Molen / te Eersel*, numérotée 7 dans l'angle inférieur droit, petites restaurations dans les angles supérieurs.





- 32 **La haie en hiver**, vers 1918. Eau-forte, 99 × 179, marges 197 × 226 (P. n. d.), belle épreuve sur vélin fort, signée, monogrammée et titrée *La haie*, trace d'encre dans l'angle inférieur gauche, petit pli de tirage au centre du bord inférieur.

- 33 **Le port de Veere**, vers 1916. Eau-forte, 145 × 148, marges 250 × 327 (P. E 633), belle épreuve sur vergé, légèrement tirée à l'effet, signée, monogrammée et située *Vere* (sic), annotée et titrée dans le bas *eau-forte Port de Vere* (sic), infime tache dans l'angle inférieur droit, petit pli dans l'angle supérieur gauche, infimes taches au verso.



- 34 **Jardin derrière le presbytère**, vers 1916. Eau-forte, 107 × 134, marges 296 × 242 (P. n. d.), belle épreuve sur vélin, signée, monogrammée, titrée et numérotée *tuin te Eersel. n-8*, bord supérieur légèrement jauni, infimes taches bleues dans les marges.





- 35 **A l'intérieur du jardin**, 1916. Eau-forte, 170 × 200, marges 250 × 296 (P. E 622), belle épreuve sur vergé crème, signée, monogrammée, titrée et située *Binnen de tuin / (Eersel)*, numérotée 1 dans l'angle inférieur droit, légères restaurations dans les angles supérieurs.



- 36 **Huizen, barques échouées**, 1918. Eau-forte, 130 × 168 (sujet), marges 254 × 242 (P. E 635), belle épreuve sur vergé crème, signée, monogrammée, numérotée et située 5/30 / *Huizen*, annotée et titrée le long du bord inférieur *eau-forte Barques échouées*, petites restaurations dans les angles supérieurs, infimes taches dans les marges supérieure et gauche. Au verso, épidermures dans les angles supérieurs. Filigrane : Fleurs de lys couronnée.



- 37 **Eersel, la croix**, 1916. Eau-forte, 106 × 106, marges 330 × 251 (P. E 627), belle épreuve sur vélin, légèrement tirée à l'effet, signée, monogrammée, située et titrée *Eersel / Het kruis ald muur*, numérotée 14 dans l'angle inférieur droit, infimes taches et rousseurs dans les marges, long pli oblique partant du bord inférieur légèrement visible. Au verso, infimes rousseurs et taches.

- 38 **Eersel, l'église sur la colline**, 1916. Eau-forte. 143 × 174, marges 248 × 285 (P. E 639), belle épreuve sur vélin crème, signée, monogrammée, annotée et située *op de weg naar Eersel. n.b. (Grote plaat)*, numérotée dans l'angle inférieur droit 4.



- 39 **Jardin de l'église à Eersel**, 1916. Eau-forte, 109 × 137, marges 251 × 273 (P. E 638), belle épreuve sur vélin crème, signée, monogrammée et titrée *Kerk tuintje bij Eersel*, datée et annotée dans le bas 1916 *Petit mur de l'église à Eersel* (sic) 13.

ESTAMPES DE L'ENTRE DEUX GUERRES

- 40 **Femme écrivain.** Eau-forte, 128 × 137, marges 196 × 283 (P. n. d.), belle épreuve sur simili japon crème, signée, monogrammée et numérotée 3/50, petit pli dans l'angle inférieur droit et le long du bord supérieur, infimes taches le long du bord gauche.



- 41 **Femme à la capuche fantaisie.** Eau-forte, 97 × 139, marges 196 × 283 (P. non décrit), belle épreuve sur simili japon crème, signée, monogrammée et numérotée 7/50, petit pli de tirage dans la marge inférieure, légers plis dans les angles droits, infime trace de colle le long du bord inférieur, bords supérieur et droit légèrement jaunis.

- 42 **Femme aux trois chevaux.** Pointe sèche, 138 × 138, marges 222 × 250 (P. E 193), belle épreuve sur vergé crème, signée, monogrammée et numérotée 1/50, bords latéraux légèrement insolés, petite déchirure au centre du bord inférieur. Au verso, petite trace de stylo bleu.





- 43 **L'homme qui vient**, 1928. Pointe sèche, 216 × 130, marges 379 × 281 (P. E 130), belle épreuve sur vergé crème, signée, monogrammée et numérotée 11/50, titrée le long du bord inférieur *L'homme qui vient*, léger pli dans l'angle supérieur droit, infimes déchirures restaurées le long du bord droit, infimes points d'encre dans la marge inférieure.

- 44 **L'astronome lisant**. Eau-forte, 127 × 39, marges 252 × 163 (P. E 634), belle épreuve sur vélin crème, signée, annotée *eau-forte* près de l'angle inférieur gauche.



- 45 **Joueur de flûte**, 1928. Pointe sèche, 188 × 160, marges 380 × 280 (P. E 136), belle épreuve sur vergé crème, signée, monogrammée et numérotée 33/50, annotée en bas à droite *De Fluitspeler*.





- 46 **La cartomancienne II**, 1928. Pointe sèche, 217 × 155, marges 379 × 284 (P. E 141), belle épreuve sur vergé crème, légèrement tirée à l'effet, signée, monogrammée et numérotée 3/14, titrée près de l'angle inférieur gauche *Kaartlegster*. Au verso, restes d'adhésif dans les angles supérieurs, annotée dans le bas 14 . v M.

- 47 **Les joueurs de cartes**, 1928. Pointe sèche, 183 × 208, marges 271 × 370 (Petiot E 138), belle épreuve sur vergé crème, signée, titrée, datée et numérotée 19/50, infime épidermure sur la gauche de la numérotation, infimes plis dans les angles, morceau d'ancien adhésif dans l'angle supérieur gauche, amincissure dans l'angle supérieur droit. Au verso, infimes rousseurs.



- 48 **La jongleuse**, 1928. Pointe sèche, 208 × 170, marges 378 × 262 (P. E 131), belle épreuve d'artiste sur vergé crème, légèrement tirée à l'effet, signée, monogrammée et annotée *ép. d'artiste*, titrée près de l'angle inférieur droit *La jongleuse III*, légères taches dans la marge gauche, bord supérieur légèrement jauni. Au verso, amincissures, restes de colle et d'ancien support le long des bords gauche et inférieur.



49 **Matelot**, 1929. Pointe sèche, 190 × 170, marges 380 × 280 (P. E 147), belle épreuve sur vergé, signée, monogrammée et numérotée 1/50, trace de colle au verso le long des bords.



50 **Le poisson rare**, 1929. Pointe sèche, 277 × 200, marges 380 × 284, belle épreuve sur vergé crème, signée et numérotée 1/50, léger empoussiérage dans les bords supérieur et droit, léger pli le long du bord supérieur.

51 **Les fous dansant**, 1928-1930. Pointe sèche, 237 × 199, marges 384 × 280 (P. E 128), belle épreuve d'artiste sur vergé crème, signée, monogrammée et annotée *épreuve / d'artiste*, titrée et numérotée *Fous dansant / II* près de l'angle inférieur droit, légers plis dans les angles inférieurs, infimes traces d'encre et taches dans les marges, légère marque d'insolation le long du bord gauche. Au verso, amincissures le long du bord supérieur dues à de la colle.





- 52 **Curiosité, (le voyeur)**, 1930. Planche d'une suite de dix sujets intitulée *Jeux de dés*. Pointe sèche, 203 × 166, marges 381 × 281 (P. E 151), belle épreuve sur vergé crème fort, signée, petit pli le long du bord droit, très léger empoussiérage dans la marge droite, bords supérieur et gauche légèrement insolés. Au verso, traces d'ancien adhésif le long des bords et infimes traces d'encre.

- 53 **Jour de fête**, 1929. Pointe sèche, 168 × 245, marges 270 × 372 (P. E 064), belle épreuve sur vergé crème, signée, monogrammée et numérotée 11/50, titrée le long du bord inférieur 1929 / *Jour de fête* / D, légères épidermures le long du bord supérieur, pli dans l'angle supérieur gauche. Au verso, légères traces d'encre, annotée *Jour de fête* près de l'angle inférieur gauche.



- 54 **Village endormi**, 1931. Pointe sèche, 159 × 268, marges 326 × 500 (P. E 155), belle épreuve sur vélin, signée, titrée, monogrammée, numérotée 10/50 et annotée *PS n° 13*, légères rousseurs et traces de manipulation dans les marges, petite tache dans la marge supérieure, trace de crayon rouge dans la marge gauche.



Cette estampe a fait l'objet d'un tirage de 300 épreuves dirigé par Luce Eekman pour le centenaire de l'artiste.



- 55 **Dans l'arbre**, 1932. Pointe sèche, 287 × 218, marges 500 × 326 (P. E 160), belle épreuve d'artiste sur vélin, signée, monogrammée et annotée *Epr. d'artiste*, infimes traces de passe-partout le long des bords. Au verso, traces d'insolation.

- 56 **Pêcheur et son chien**, 1939. Eau-forte en couleurs, 327 × 245, marges 565 × 380 (P. E 621), belle épreuve sur vélin, signée, numérotée 50/90, titrée et annotée *Pêcheur et son chien / eau-forte en couleurs*, trous de repérage près des cuvettes supérieure et inférieure, petite tache près de la cuvette inférieure, ancien adhésif et traces d'adhésif dans les angles supérieurs, traces de manipulations et infimes taches dans les marges.



BOIS GRAVÉS



57 **Femme au bouquet**, 1920. Bois gravé, 49 × 69 marges 87 × 112 (P. E non décrit), belle épreuve sur japon vergé fin, signée, infimes plis dans l'angle inférieur gauche.



58 **Homme à la gerbe**, 1919. Bois gravé, 49 × 69 marges 87 × 112 (P. E non décrit), belle épreuve sur japon vergé fin, signée et monogrammée, petits plis épars, petite tache le long du bord inférieur.



59 **Paysan à la faux et faucille**, 1919. Bois gravé, 82 × 94, marges 142 × 150 (P. n. d.), belle épreuve sur japon vergé fin, collé aux quatre angles, signée et monogrammée, légers plis de tirage dans les marges. Au verso, traces d'ancienne charnière le long du bord supérieur.



- 60 **Les éclopés**, 1919. Bois gravé, 228 × 217, marges 343 × 280 (P. E 003), belle épreuve sur japon vergé fin, collé aux quatre angles, signée et monogrammée, long pli le long du bord gauche, nombreux plis de tirage sur le sujet et dans la moitié haute de la feuille.

- 61 **Famille**, 1920. Bois gravé, 255 × 145, marges 316 × 190 (P. E 102 ou 106), belle épreuve sur japon vergé fin, collé aux quatre angles, signée et monogrammée, légère trace d'encre et plis dans l'angle inférieur droit, légers plis dans la marge gauche.





- 62 **Les moulins**, 1921. Bois gravé, 105 × 128, marges 187 × 162 (P. E 022), belle épreuve sur japon vergé fin, signée et monogrammée, petites déchirures et manques le long du bord supérieur, petits plis dans les angles.

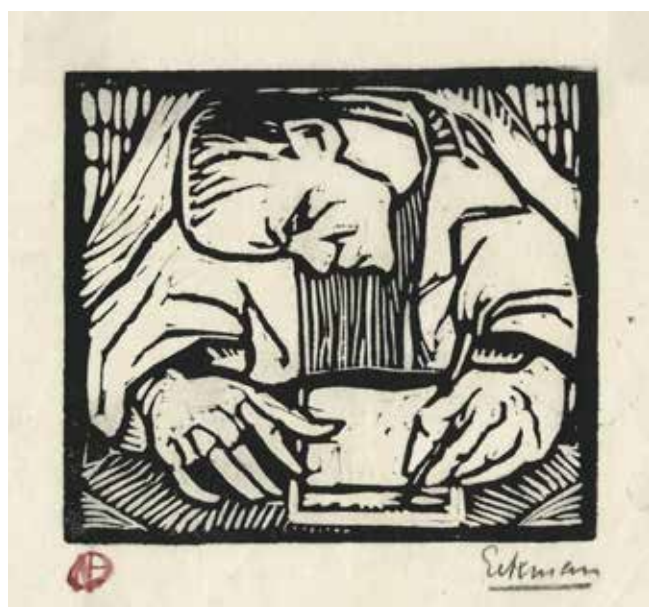
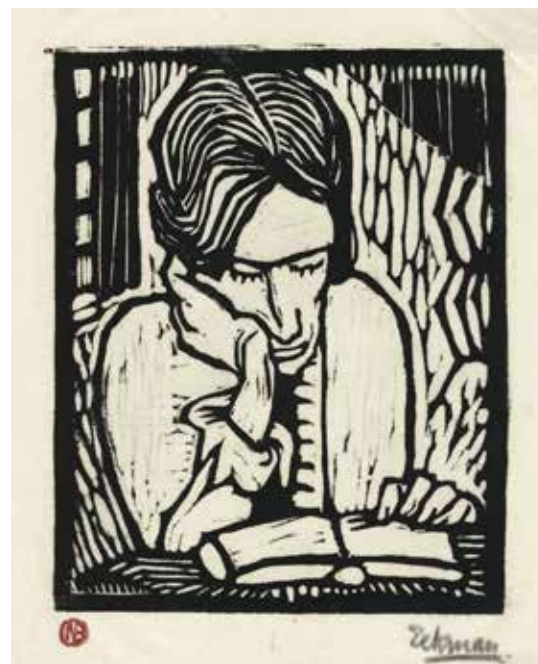
- 63 **Retour des champs**, 1921. Bois gravé, 105 × 129, marges 187 × 195 (P. E 088), belle épreuve sur japon vergé fin, signée et monogrammée, plis dans les angles, long pli de tirage près de l'angle inférieur droit.



- 64 **Planteurs de tulipes**, 1919. Bois gravé, 108 × 128, marges 196 × 224 (P. n. d.), belle épreuve sur japon vergé fin, signée et monogrammée, petits plis dans les angles inférieurs, long pli partant de l'angle supérieur droit.



- 65 **Hetty (première épouse de l'artiste)**, 1916. Bois gravé, 130 × 104, marges 186 × 139 (P. E 107), belle épreuve sur japon vergé fin, signée et monogrammée, pli dans l'angle supérieur droit, longs plis dans la marge gauche.



- 66 **Le graveur au travail**, 1919. Bois gravé, 85 × 96, marges 172 × 140 (P. n. d.), belle épreuve sur japon vergé fin, signée, monogrammée et titrée *Schreibender mann*, petits plis dans l'angle inférieur gauche. Au verso, restes d'adhésif dans l'angle supérieur gauche.

- 67 **Portrait de femme**, 1919. Bois gravé, 83 × 72, marges 124 × 96 (P. E 006), belle épreuve sur vergé chamois fin, signée et monogrammée, petits plis dans l'angle supérieur gauche.





- 68 **Le chasseur aux chiens**, 1920. Bois gravé, 225 × 255, marges 287 × 300 (P. E 009), belle épreuve sur japon vergé fin, collé aux quatre angles, légers plis de tirage épars, infime épidermure dans l'angle inférieur droit. Au verso, traces d'ancienne charnière le long du bord supérieur.



- 69 **Femme au verger**, 1919-1921. Bois gravé, 100 × 130, marges 142 × 193 (P. E 028), belle épreuve sur japon vergé fin, signée et monogrammée, infimes plis dans les angles gauches.



- 70 **Maair (Le faucheur)**, 1920-1921. Bois gravé, 144 × 90, marges 227 × 178 (P. E 21), belle épreuve sur japon vergé fin, signée, monogrammée et titrée *Maier* (sic), infime déchirure le long du bord gauche, infimes traces d'encre dans la marge gauche, plis de tirage dans les marges gauche et supérieure. Au verso, ancienne charnière le long du bord supérieur.

- 71 **Couple assis**, 1920 – 1930. Bois gravé, 106 × 127, marges 150 × 164 (P. n. d.), belle épreuve sur japon vergé fin, signée et monogrammée, petits plis de tirage près de l'angle supérieur droit et dans le sujet, petits plis dans l'angle supérieur gauche, légère épidermure dans la marge supérieure à droite. Au verso, ancienne charnière le long du bord supérieur.



- 72 **Le vagabond**, 1921. Bois gravé, 143 × 89, marges 191 × 152 (P. E 012), belle épreuve sur japon vergé fin, signée et annotée *mits verbeeldingen*, long pli de tirage dans la marge supérieure, petit manque dans les angles supérieurs, traces de mouillure le long du bord gauche.



- 73 **La mariée**, 1922. Bois gravé, 194 × 199, marges 318 × 251 (P. E 099), belle épreuve sur japon vergé fin, collé aux quatre angles, signée et monogrammée, petit pli dans l'angle supérieur droit, infime pli de tirage le long du bord droit. Au verso, légères traces d'encre transparaissant sur le recto.



- 74 **Femme au bout d'un chemin**, 1926. Bois gravé, 198 × 223, marges 236 × 282 (P. E 044), belle épreuve sur japon vergé fin, collé aux quatre angles, signée, monogrammée et numérotée 26/110, petite piqûre dans la marge inférieure, légères épidermures près des angles droits. Au verso, ancienne charnière le long du bord supérieur et traces d'ancien adhésif le long des bords.



75 **Dood-Dans, danse macabre en sept temps**, suite complète de sept compositions en leporello, 1924. Bois gravé, 270 × 1006 (P. E 035), belles épreuves sur japon vergé fin crème, insérées dans une couverture beige avec le titre imprimé, signées, monogrammées, numérotées n°10, deux petites déchirures en marge inférieure.



76 **Les bergers**, 1925. Bois gravé, 222 × 280, marges 269 × 309 (P. E 096), belle épreuve sur japon vergé fin, signée, monogrammée et titrée *Hirten* (bergers), plis dans les angles et la marge supérieure, petits trous dans les angles gauches, infimes déchirures le long du bord inférieur, légère trace d'encre près de la signature.



- 77 **Joueur d'orgue de Barbarie**, vers 1929. Bois gravé, 406 × 207, marges 449 × 303 (P. E 047), belle épreuve sur japon vergé fin, collé aux quatre angles, signée, monogrammée et numérotée 6/110, plis de tirage dans les angles gauches, infime déchirure le long du bord droit. Au verso, ancienne charnière le long du bord supérieur.



- 78 **La chanteuse au beuglant**, 1928. Bois gravé, 365 × 210, marges 454 × 252 (P. E 061), belle épreuve sur japon vergé fin, collé aux quatre angles, signée, monogrammée et numérotée 31/110, petit pli de tirage et légères traces d'encre au centre du sujet, pli et pli de tirage partant du bord gauche. Au verso, ancienne charnière le long du bord supérieur.



- 79 **Danseuse aux étoiles**, 1926. Bois gravé, 195 × 165, marges 280 × 210 (P. E 043), belle épreuve sur japon vergé fin, collé aux quatre angles, signée, monogrammée et numérotée 21/120, légers plis le long du bord supérieur, infime trace d'encre dans la marge inférieure, infime point d'oxydation dans la marge gauche.

- 80 **Portrait d'homme**. Bois gravé en deux couleurs, 90 × 108, marges 156 × 183 (P. n. d.), belle épreuve sur japon vergé chamois, signée, monogrammée et numérotée 2/50, petites déchirures le long du bord inférieur.



- 81 **Mère et enfant**, 1927. Bois gravé, 179 × 143, marges 254 × 180 (P. E 052), belle épreuve d'artiste sur japon vergé fin, signée, monogrammée et annotée *épreuve / d'artiste*, légères rousseurs éparses, petite déchirure dans l'angle supérieur gauche, petits plis dans les angles droits, pli de tirage partant du bord gauche atteignant le sujet.



- 82 **La poupée**, vers 1927. Bois gravé, 320 × 200, marges 367 × 225 (P. E 125), belle épreuve sur japon vergé, collé aux quatre angles, signée, monogrammée et numérotée 14/110, plis dans l'angle inférieur gauche, petits plis de tirage sur la partie gauche du sujet, infimes taches en haut à droite et à gauche du sujet. Au verso, ancienne charnière le long du bord gauche.

- 83 **Cache-cache**, 1927. Bois gravé, 410 × 290, marges 450 × 346 (P. E 050), belle épreuve sur japon vergé fin, collé aux quatre angles, signée, monogrammée et numérotée 1/110, plis et plis de tirage le long de la marge supérieure, légères traces d'encre dans la partie basse du sujet, petits plis de tirage le long du bord gauche. Au verso, ancienne charnière le long du bord supérieur, infimes traces d'encre transparaissant sur le recto, très légère trace d'ancien adhésif le long du bord inférieur.



- 84 **Le grand moissonneur**, 1934. Bois gravé, 415 × 350, marges 602 × 445 (P. E 074), belle épreuve sur japon vergé fin, collé aux quatre angles, signée, monogrammée et numérotée 26/50, rousseurs éparses, nombreux plis et plis de tirage légèrement visibles, infimes trous le long des bords.



- 85 **Le bouquet**, 1931. Bois gravé, 322 × 192, marges 406 × 233 (P. E 070), belle épreuve sur japon vergé fin, collé aux quatre angles, signée, monogrammée et numérotée 8/90, infimes rousseurs dans le haut de la feuille, très léger pli de tirage le long du bord droit. Au verso, ancienne charnière le long du bord supérieur.

ESTAMPES D'APRÈS-GUERRE



- 86 **Les dindons**, 1951. Pointe sèche, 245 × 297, marges 380 × 480 (P. E 172), belle épreuve de travail sur vélin, rehaussée à la plume et encre noire, crayon noir, gouache blanche et quelques traits de sanguine, signée, monogrammée et annotée *2ème état avec / corrections à la plume 3/4*, puis dans le bas *appartient à mme A. Eekman / changements apportés à la jambe droite (dessin à la plume et / gouache) / a été repris suivant ces modifications*, infimes déchirures le long du bord supérieur.

Eekman réalise cette planche à la suite d'une commande de l'État français. Comme on l'observe ici, l'artiste retravaille à la plume plusieurs épreuves afin d'aboutir à un résultat satisfaisant, qui sera ensuite imprimé sur les presses de la Chalcographie du Louvre.

- 87 **Le débarras**, 1955. Pointe sèche, 240 × 297, marges 397 × 504 (P. E 177), belle épreuve d'artiste sur vélin fort, signée, titrée, monogrammée et annotée « *Epreuve d'artiste* » / *PS.*, et *CN. XIII* dans l'angle inférieur droit, petit pli dans l'angle supérieur droit, bord inférieur légèrement insolé. Au verso, infimes taches dans le haut.



- 88 **La pomme**, 1954. Pointe sèche, 146 × 166, marges 204 × 318 (P. E 176), belle épreuve d'artiste sur vergé ancien, légèrement tirée à l'effet, signée, monogrammée et annotée *epr. art. 1/3 sur papier ancien XVIIe s. / spéciale* (sic) et près de l'angle inférieur droit *p. ancien*, deux infimes déchirures le long du bord droit, bords supérieur et droit légèrement insolés, pli dans le bas de la marge inférieure, bord gauche légèrement gondolé. Filigrane : Coupe couronnée aux initiales GR.

- 89 **La souffleuse de bougie**, 1958. Pointe sèche, 243 × 300, marges 452 × 500 (P. E 180), belle épreuve d'artiste sur vélin, du premier état (probablement sur 3), avant la planche aciérée et les biseaux, signée, monogrammée et annotée *1er état. épr. d'artiste / un seul 1er* puis le long du bord inférieur *appartient à mme A. Eekman / existe en 3 états seulement - Epreuve avant aciérage et biseaux. Sur rive - 1 exemplaire dans le 1e état*, pli dans l'angle supérieur droit, traces de manipulation dans les marges inférieure et supérieure, légers plis dans les angles inférieurs, petite trace d'encre dans la marge droite. Au verso, infimes taches.



- 90 **La petite servante**, 1957. Pointe sèche, 296 × 245, marges 565 × 380 (P. E 179), belle épreuve d'artiste sur vélin, du tirage d'époque avant le tirage posthume pour le centenaire de la naissance de l'artiste, signée, monogrammée et annotée *Epreuve d'artiste*, pli dans l'angle supérieur gauche, bord supérieur légèrement insolé. Au verso, petite tache d'encre dans le haut, insolée le long de la marge supérieure.



- 91 **Les trois corbeaux**, 1961. Pointe sèche, 142 × 105 (sujet), marges 329 × 251 (P. E 184), belle épreuve sur vélin, légèrement tirée à l'effet, signée, monogrammée et numérotée 3/80. Au verso, infime reste d'adhésif dans l'angle supérieur gauche et épidermures dues à un ancien adhésif dans les angles supérieur droit et inférieur gauche.

- 92 **Le bailleur**, 1962. Pointe sèche, 298 × 241, marges 503 × 325 (P. E 186), belle épreuve sur vélin, signée, monogrammée et numérotée 1/60, légères salissures dans le bas au verso.





93 **Serpents et oiseaux à sonnettes**, 1969. Pointe sèche, 170 × 149, marges 379 × 278 (P. E 188), belle épreuve sur vélin, légèrement tirée à l'effet, signée, monogrammée et annotée *XLVI/L* et titrée dans le bas.



94 **Visite à l'oracle**, 1969. Pointe sèche, 185 × 158, marges 379 × 284 (P. E 189), belle épreuve sur vélin, signée, monogrammée et numérotée *11/12*, dans le bas titrée et annotée *Hors série 12 ex. à grandes marges*, infimes rousseurs près de la cuvette inférieure, quelques petits points de rouille dans la marge inférieure et au verso.



95 **Les souris**, 1960. Pointe sèche, 165 × 215, marges 278 × 372 (P. E 183), belle épreuve d'artiste sur vélin, signée, monogrammée annotée et titrée *Epr. d'artiste / Les souris*.