



GALERIE  
**PAUL PROUTÉ**

GALERIE  
**PAUL PROUTÉ**

DESSINS



ESTAMPES

74, rue de Seine — 75006 Paris

*Tél.* — + 33 (0)1 43 26 89 80

*e-mail* — [proutesa@wanadoo.fr](mailto:proutesa@wanadoo.fr)

[www.galeriepaulproute.com](http://www.galeriepaulproute.com)

## SOMMAIRE

	PAGES
DESSINS & PEINTURES DES XIX <sup>E</sup> ET XX <sup>E</sup> SIÈCLES .....	4 - 30
ESTAMPES DES XVI <sup>E</sup> ET XVII <sup>E</sup> SIÈCLES.....	31 - 55
ESTAMPES DU XVIII <sup>E</sup> SIÈCLE.....	56 - 71
ESTAMPES DES XIX <sup>E</sup> ET XX <sup>E</sup> SIÈCLES.....	73 -101
ESTAMPES DEPUIS 1950.....	102 -121

## CONDITIONS DE VENTE

Au comptant, emballage gratuit, frais de transport à charge du destinataire, conditions conformes aux usages du Syndicat des Marchands d'estampes et dessins anciens et modernes. Les prix sont nets et établis en euros.

Les expéditions sont faites à compte ferme. Il ne pourra être envisagé d'envoi en communication qu'un mois après la parution du catalogue.

## NOTES

Toutes les œuvres sont visibles à la galerie.

Ouverture du mardi au samedi.

9 h 30 à 12 h, 14 h à 19 h, 18 h le samedi.

Fermeture le lundi.

L'authenticité des dessins et des estampes est garantie.

Pour indiquer le sens du sujet, les mesures sont prises en millimètres, la première mesure pour la hauteur, la seconde pour la base ; les mesures des estampes sont prises sur la partie gravée, les marges étant en plus.



# DESSINS & PEINTURES

DU XIX<sup>e</sup> AU XXI<sup>e</sup> SIÈCLES

Adolphe **APPIAN**

Lyon 1818 – 1898

- 1 **Les bords du Sérén à Artemare.** Aquarelle, 97 × 164, signée en bas à droite à la plume et encre de Chine *Appian*, dédicacée et annotée en bas à gauche à la plume et encre de Chine à *Mr Loy // Carte de visite de l'auteur*. Au verso, annotée au crayon noir *Bords du Sérén à Artemare (ain)*.

€ 1 500



Eugène **BLÉRY**

Fontainebleau 1805 – Paris 1887

- 2 **Au nid de l'aigle à Fontainebleau,** 1836. Crayon noir, 276 × 431, titré en bas à droite au crayon noir *au nid de l'aigle*, daté *Juillet 1836* et signé *E. Bléry*. Provenance : André Barrier.

€ 1 300



Auguste **BOUGOURD**  
Pont-Audemer 1830 – Toulon 1917

Auguste Bougourd, peintre et graveur paysagiste né à Pont-Audemer en Normandie, grandit dans un milieu cultivé où il se partage entre la musique et la peinture. Élève de Jean-Joseph Bellel, il doit interrompre sa carrière artistique pour reprendre l'entreprise familiale, tout en continuant à peindre les paysages normands qu'il affectionne. À partir de 1865, il expose régulièrement au Salon de Paris et dans divers salons régionaux. Influencé par l'École de Barbizon, notamment par Corot et Rousseau, il se distingue par ses paysages sensibles, souvent dépourvus de figures humaines. Après 1896, ses séjours dans le Sud et en Tunisie enrichissent sa palette de tonalités plus chaudes inspirées des paysages méditerranéens.

- 3 **Bateaux amarrés sur la plage de Trouville**, 1881. Aquarelle, 111 × 154, signée du monogramme et datée à la plume et encre brune en bas à droite *A B 1881*. Provenance : cachet de la vente de l'atelier au verso (Lugt 6352).

€ 800



- 4 **Vue des environs de Tunis**. Aquarelle, 235 × 326, signée en bas à droite à la plume et encre brune *A Bougourd*. Provenance : cachet de la vente de l'atelier au verso (L. 6352).

€ 1 200





Jules **CHADEL**  
Clermont-Ferrand 1870 – Paris 1941

- 5 **Couple entourant son enfant.** Pinceau et encre de Chine, lavis sur Japon vergé, 245 × 239, signé au crayon noir en bas au centre *Chadel*. Cachet rouge de l'artiste en bas à droite (Lugt 562b).

€ 400

- 6 **La mauvaise nouvelle.** Pinceau et encre de Chine, lavis sur Japon vergé, 310 × 407. Cachet rouge de l'artiste (Lugt 5051). Provenance : André Barrier.

€ 400



- 7 **Chien assoupi.** Pinceau et encre de Chine, 188 × 312, signé du monogramme de l'artiste au crayon noir en bas à droite du sujet *CH*.

€ 600

NB : L'artiste utilise ici la technique du *mokkotsuga*, qui signifie littéralement « peinture sans os ». D'origine chinoise, ce procédé consiste à peindre un motif sans le délimiter par un contour linéaire. Le *mokkotsuga* demande une grande habileté et de l'assurance, car il offre peu de marge pour l'erreur. Les coups de pinceau, fluides et expressifs, visent à saisir l'esprit et l'essence du sujet, plutôt qu'à reproduire une simple représentation réaliste.



Marcellin **DESBOUTIN**  
Cérilly 1823 – Nice 1902

- 8 **Portrait de Madame Desboutin** (première femme de l'artiste, entre 1855 et 1871). Plume et encre brune, lavis brun, 192 × 150. Provenance : famille de l'artiste (par descendance).

€ 500



Jules André SAGLIO dit Jacques **DRÉSA**  
Versailles 1869 – Paris 1929

Jules André Saglio, dit Jacques Drésa mena parallèlement à une carrière d'administrateur des beaux-arts, une carrière d'artiste en créant sous son pseudonyme des décors et costumes pour le théâtre et l'opéra, ainsi que des illustrations pour des revues de mode comme *La Gazette du Bon Ton*.

- 9 **Jardinière et chandeliers.** Pinceau, plume et encre brune, présenté sur un montage gris vert, 109 × 225, signé à la plume et encre brune en bas à droite *Drésa*.

€ 200



Karl **FREYMUTH**  
Actif à Vienne au début du XXème siècle

- 10 **Projet architectural pour une chapelle.** Aquarelle, plume et encre de Chine sur préparation au crayon noir sur carton, 306 × 215, signée au crayon noir en bas à gauche *Freymuth Karl // K.K. Ing.*

€ 250





Camille-Auguste **GASTINE**  
Paris 1819 – 1867

L'œuvre de Gastine repose essentiellement sur des peintures religieuses et des cartons de vitraux. Il participe à de nombreux projets de décoration religieuse (Notre-Dame de Lorette, chapelle Saint-Séverin, Saint Germain-des-Prés) mais ses œuvres personnelles sont plus rares. S'il ne fût jamais l'élève d'Ingres, c'est en côtoyant ses proches que Gastine subit son influence comme l'illustrent les lignes harmonieuses de ses dessins.

- 11 **Étude de drapé pour une Vierge à l'enfant.** Crayon noir, sanguine et craie blanche sur papier gris rosé, 420 × 270.

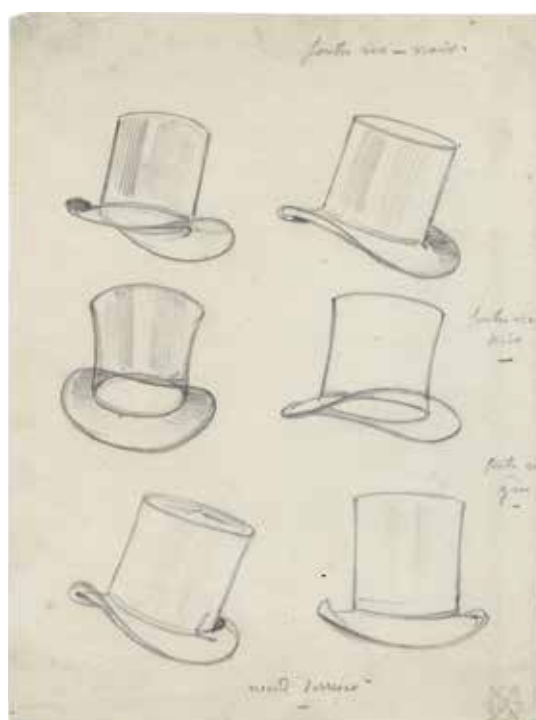
€ 1 800

Hippolyte Sulpice Guillaume CHEVALLIER dit  
Paul **GAVARNI**  
Paris 1804 – 1866

À partir de 1829, Gavarni s'installe à Montmartre, où il vivra jusqu'en 1835. Durant cette période il multiplie les croquis afin d'améliorer sa technique de dessin. Parmi les dessins suivants certains datent de cette période montmartroise comme en témoigne l'inscription *MM*, un acronyme que Gavarni utilisait pour indiquer Montmartre.

- 12 **Étude pour des chapeaux haut de forme.** Crayon noir, 211 × 158, annoté sur les bords au crayon noir *feutre ras - noir // feutre ras / noir // feutre ras / gris // nœud derrière*. Provenance : Pierre Gavarni (Lugt 1124c).

€ 200



- 13 **Étude d'homme de profil à gauche**, 1830. Crayon noir et estompe, 190 × 144, situé et daté au crayon noir en haut à droite *MM. 1830 Nov. 1*. Provenance : Pierre Gavarni (L. 1124c).

€ 250



- 14 **Étude de femme assise sur un divan**. Crayon noir et estompe, 108 × 148, signé d'un *G* à la plume et encre brune en bas à droite, annoté au crayon noir en bas à gauche *d. 1880*. Provenance : Pierre Gavarni (L. 1124c).

€ 250

- 15 **Étude de femme assise au chat**, 1830. Crayon noir et estompe, 193 × 148, daté au crayon noir en haut à droite ? *Jn. 13. 1830*. Provenance : Pierre Gavarni (L. 1124c).

€ 250





- 16 **Portrait d'une enfant à la coiffe**, 1833. Crayon noir et rehauts de gouache blanche sur papier crème, 169 × 120, signé et daté au crayon noir en bas à gauche *Gavarni. 13 Janvier 1833.* Provenance : Pierre Gavarni (L. 1124c).

€ 250

- 17 **Étude d'homme de profil lisant**, 1830. Crayon noir, estompe et rehauts de gouache blanche sur papier crème, 138 × 105, situé et daté au crayon noir en bas à gauche *Mt Mtre. 1 Novbre. 1830.* Provenance : Pierre Gavarni (L. 1124c).

€ 250



- 18 **Portrait d'un vieil homme**, 1830. Pierre noire, légers rehauts de gouache blanche et grise, plume et encre de Chine sur papier crème, 242 × 188, situé et daté à la plume et encre de Chine en bas à gauche *Mt. M. Nobre. 13. 1830.* Provenance : Pierre Gavarni (L. 1124c).

€ 300

Pierre **GIRARD**  
Paris 1806 – 1872

Pierre Girard est un peintre français qui se distingue par ses scènes historiques, religieuses ainsi que par ses paysages. Exposant régulier au Salon, il reçoit en 1833 la médaille d'argent au Prix de Rome pour *Ulysse et Nausicaa*.

- 19 **Le vieux moulin.** Aquarelle, 220 × 300, signée en bas à droite à la plume et encre brune *Girard*. Provenance : André Barrier.

€ 600



Auguste-François **GORGUET**  
Paris 1862 – 1927

Auguste François Marie Gorguet est un peintre, dessinateur, graveur et affichiste français, formé à l'École des Beaux-Arts de Paris auprès de maîtres comme Jean-Léon Gérôme et Léon Bonnat. Exposant dès 1885, il explore la peinture symboliste, l'art nouveau, la décoration et l'illustration. Polyvalent, il pratique également la gravure, réalise des affiches et divers documents financiers, alliant ainsi technique et sens artistique sur des supports variés.

- 20 **L'escalier au portrait.** Aquarelle, 340 × 165, signée en bas à droite à la plume et encre de Chine *A.F GORGUET*. Provenance : André Barrier.

€ 600

Ambrose Bowden **JOHNS**  
Plymouth 1776 – 1858

- 21 **Paysage au coucher de soleil.** Aquarelle, 75 × 105, à pans coupés. Au verso, cachet de l'artiste (Lugt non décrit).

€ 450





- 22 **Deux arbres.** Aquarelle sur préparation au crayon noir, 337 × 250. Au verso, cachet de l'artiste (L. n.d.).

€ 800

- 23 **Maison cachée derrière les arbres.** Aquarelle sur préparation au crayon noir, 226 × 294, à pans coupés. Au verso, cachet de l'artiste (L. n. d.).

€ 700



- 24 **Le repos des bucherons.** Aquarelle, 279 × 213. Au verso, cachet de l'artiste (L. n. d.).

€ 600

Maxime **LALANNE**  
Bordeaux 1827 – Nogent-sur-  
Marne 1886

- 25 **La rue Pirouette aux Halles,**  
Paris. Crayon noir et estompe,  
338 × 233, signé en bas à  
droite au crayon noir *Lalanne*.  
Provenance : André Barrier.

€ 800



Jozef **MECINA-KRZESZ**  
Cracovie 1860 – Poznan 1934

- 26 **Scène de taverne et de révérence,** vers 1890.  
Plume et encre de Chine, lavis d'encre de Chine sur  
papier cartonné, 334 × 251, signé à deux reprises  
à la plume et encre de Chine, en bas à gauche de  
la composition de la partie supérieure *J. de Mencina*  
*Krzysz* et en bas à gauche de la feuille de *Mencina*  
*Krzysz*. Annotation relevée au verso du support «  
*quand les Russes étaient serfs avant de // devenir esclaves*  
». Cachet de collection aux initiales PM (Lugt non  
décrit). Provenance : André Barrier.

€ 600



NB : Cette composition pourrait avoir été réalisée  
lorsque l'artiste se trouvait à Paris, à partir du milieu  
des années 1880 et jusqu'au milieu des années 1890.  
C'est sans doute la raison pour laquelle l'auteur a choisi  
de déformer son nom en « Mencina » et d'ajouter un «  
de » devant celui-ci. Il est ainsi possible que ce dessin,  
qui ressemble à un projet d'illustration, ait été com-  
mandé par l'un des magazines français avec lesquels il  
collaborait.

Gustave **MÉQUILLET**

Paris 1829 - ? 1878

Gustave Méquillet était un militaire de carrière et un artiste amateur français. Marié en 1872 à Thérèse Meissonier, la fille du peintre Ernest Meissonier, il perfectionna son art en étudiant aux côtés de son beau-père. Bien qu'il ait poursuivi une carrière militaire, Méquillet se révéla ainsi un talentueux aquarelliste. Il était également un grand voyageur, s'inspirant de ses excursions en France, en Corse et en Afrique du Nord pour produire de nombreuses œuvres, notamment des vues paysagères. Il a exposé quatre fois au Salon entre 1873 et 1878.

- 27 **L'atelier de menuiserie.** Aquarelle sur préparation au crayon noir, 230 × 334, annotée au verso au crayon graphite *Héricourt*. Cachet de l'artiste au verso (Lugt 6351). Provenance : descendance de l'artiste.

€ 1 200





- 28 **Étude d'un cuirassier.** Aquarelle gouachée sur papier rosé, 208 × 165. Cachet de l'artiste au verso (L. 6351). Provenance : descendance de l'artiste.

€ 350

NB : Dans ce dessin, Méquillet s'inspire de l'une des figures de cuirassiers brandissant leur épée présentes dans le tableau *La Bataille de Friedland* d'Ernest Meissonier.

- 29 **Officier sous un parapluie.** Aquarelle sur préparation au crayon noir, 148 × 97. Cachet de l'artiste au verso (L. 6351). Provenance : descendance de l'artiste.

€ 200



- 30 **Homme au chapeau.** Aquarelle sur préparation au crayon noir, 132 × 92. Cachet de l'artiste au verso (L. 6351). Provenance : descendance de l'artiste.

€ 150



- 31 **Le pont de Beaugency.** Aquarelle sur préparation au crayon noir, 84 × 187. Cachet de l'artiste au verso (L. 6351). Provenance : descendance de l'artiste.

€ 200



- 32 **Maisons à Montargis.** Aquarelle sur préparation au crayon noir, 130 × 122, située en bas à gauche au crayon graphite *Montargis*. Cachet de l'artiste au verso (L. 6351). Provenance : descendance de l'artiste.

€ 150



- 33 **Rue animée de Montargis.** Aquarelle sur préparation au crayon noir, 109 × 129, située en bas à gauche au crayon graphite *Montargis*. Cachet de l'artiste au verso (L. 6351). Provenance : descendance de l'artiste.

€ 150



- 34 **Bords de Loire.** Aquarelle, 70 × 142. Cachet de l'artiste au verso (L. 6351). Provenance : descendance de l'artiste.

€ 150



Gustave MÉQUILLET

- 35 **Quais de Quimper.** Aquarelle sur préparation au crayon noir, 102 × 149, située en bas à droite au crayon noir *Quimper*. Cachet de l'artiste au verso (L. 6351). Provenance : descendance de l'artiste.

€ 150



- 36 **Une masure.** Aquarelle sur préparation au crayon noir, 90 × 142, croquis au crayon noir au verso. Cachet de l'artiste au verso (L. 6351). Provenance : descendance de l'artiste.

€ 150



- 37 **Clairière.** Aquarelle sur préparation au crayon noir, 177 × 113. Cachet de l'artiste au verso (L. 6351). Provenance : descendance de l'artiste.

€ 250



- 38 **Plaine de La Bourboule.** Aquarelle sur préparation au crayon noir, 110 × 176. Cachet de l'artiste au verso (L. 6351). Provenance : descendance de l'artiste.

€ 250



Gustave MÉQUILLET

- 39 **La cathédrale Notre-Dame de Paris, façade nord.** Aquarelle sur préparation au crayon noir, 95 × 111. Cachet de l'artiste au verso (L. 6351). Provenance : descendance de l'artiste.

€ 150



- 40 **Vue du pont Neuf.** Aquarelle sur préparation au crayon noir, 124 × 200. Cachet de l'artiste au verso (L. 6351). Provenance : descendance de l'artiste.

€ 250



- 41 **Les berges de Seine, 1872.** Aquarelle sur préparation au crayon noir, 112 × 164, datée en bas à gauche à la plume et encre brune 25 9. 1872. Cachet de l'artiste au verso (L. 6351). Provenance : descendance de l'artiste.

€ 200



- 42 **Vue du pont du Carrousel, 1872.** Aquarelle sur préparation au crayon noir, 112 × 126, datée en bas à droite à la plume et encre brune 25 9. 1872. Cachet de l'artiste au verso (L. 6351). Provenance : descendance de l'artiste.

€ 200



- 43 **Le pont du Carrousel et le Louvre.** Aquarelle sur préparation au crayon noir, 92 × 141. Cachet de l'artiste au verso (L. 6351). Provenance : descendance de l'artiste.

€ 250



- 44 **Clocher de l'église Saint-Germain des Prés.** Aquarelle sur préparation au crayon noir, 202 × 113. Cachet de l'artiste au verso (L. 6351). Provenance : descendance de l'artiste.

€ 350

- 45 **Vue du Panthéon depuis le Jardin du Luxembourg.** Aquarelle sur préparation au crayon noir, 114 × 112. Cachet de l'artiste au verso (L. 6351). Provenance : descendance de l'artiste.

€ 250



Luc-Olivier **MERSON**

Paris 1846 – 1920

- 46 **Julien allumant un feu pour le lépreux**, scène de *La légende de Saint Julien l'Hospitalier*, illustration pour la publication du texte de Gustave Flaubert, Paris, 1895, comportant 26 planches gravées à l'eau-forte par Gery-Bichard. Crayon noir, plume et encre de Chine, plume et encre rouge, rehauts de gouache blanche sur papier bis, 229 × 155. Cachet rouge du monogramme de l'artiste (Lugt non décrit). Au verso, étude d'une variante de composition pour le même sujet et légère esquisse d'homme penché.

NB : Ce dessin est une étude pour la scène où saint Julien tente de réchauffer le lépreux en enflammant un paquet de fougères au milieu de la cabane (Chapitre III, page 69).

€ 500



(Verso)

Edmond **MORIN**

Le Havre 1824 – Sceaux 1882

Edmond Morin est un illustrateur, dessinateur et peintre français, formé à l'École des beaux-arts de Paris. Collaborateur régulier de la presse illustrée du XIX<sup>ème</sup> siècle, il se fait connaître par ses scènes de la vie moderne. Il travaille notamment pour *L'Illustration* et réalise aussi des ouvrages pour la jeunesse. Morin occupe une place importante dans l'essor de l'illustration française de son époque.

- 47 **Portrait de Paul Gavarni à l'âge de 45 ans**, 1849. Crayon noir sur papier crème, 255 × 200, signé et daté au crayon noir *Edm. Morin // 1849*. Provenance : Pierre Gavarni.

€ 900



Achille-Émile OTHON dit **OTHON-FRIESZ**  
Le Havre 1879 – Paris 1949

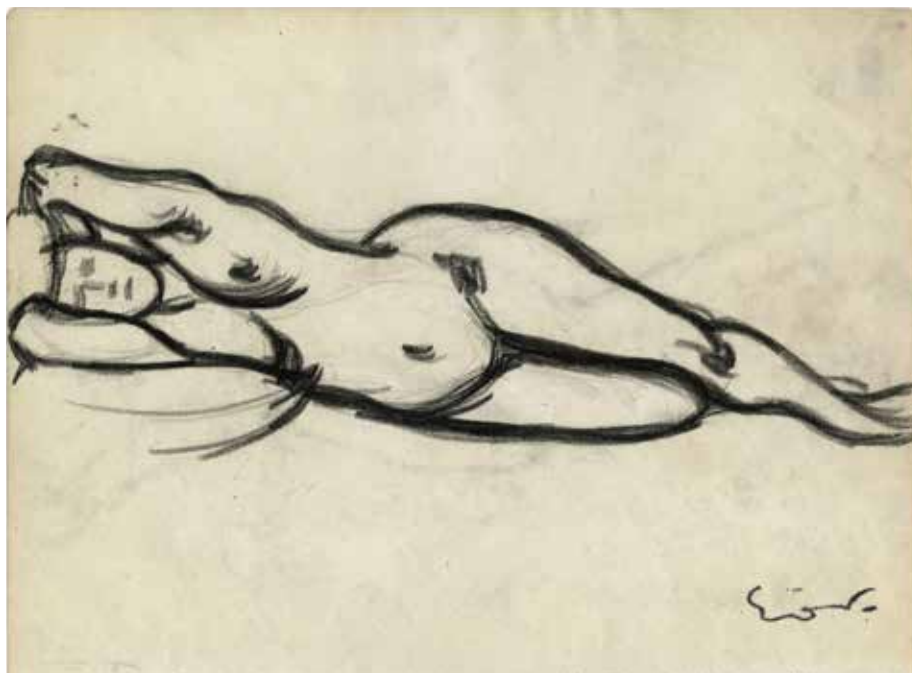
- 48 **Nu féminin debout les mains dans le dos.** Fusain, 267 × 196, signé du cachet de la signature en bas à gauche (Lugt non décrit)

€ 1 000



- 49 **Nu féminin allongé sur le côté.** Fusain, 197 × 267, signé du cachet de la signature en bas à droite (L. n.d.)

€ 1 000



Émile **PAPILLON**  
Lagny-sur-Marne 1846 – Langrune-sur-Mer 1925

Paysagiste, graveur et lithographe, Émile Papillon a été l'élève de Théophile Chauvel puis il commença à exposer au Salon à partir de 1877. Quelques pastels et aquarelles de l'artiste sont aujourd'hui exposés au musée Gatien-Bonnet de Lagny-sur-Marne.

Les trois pastels que nous présentons proviennent de la vente de l'atelier de l'artiste qui s'est tenue à l'Hôtel des ventes de Honfleur en 1969. Le cachet de cette vente (Lugt non décrit) était apposé au verso du montage.



50 **Campagne au crépuscule.**  
Pastel sur papier brun, 107 × 160.

€ 400

51 **Soleil couchant sur la campagne.** Pastel sur papier gris-brun, 88 × 159.

€ 400



52 **Chemin dans la campagne au soir.** Pastel sur papier gris-brun, 107 × 170.

€ 400

Vincent-Nicolas **RAVERAT**  
Moutiers-Saint-Jean 1801 – Paris 1865

Vincent-Nicolas Raverat est un peintre français formé aux Beaux-Arts de Paris. Il réalise des portraits, des scènes historiques et religieuses, ainsi que des décors monumentaux, notamment pour l'église de la Madeleine.

- 53 **Portrait d'Achille Devéria**, 1828. Pierre noire et rehauts de craie blanche, 257 × 186, daté et signé à la pierre noire en bas à droite 1828. *Raverat*, annoté à la pierre noire en bas à gauche *Achille Devéria // né à Paris 1800*.

€ 600



Henri **RIVIÈRE**  
Paris 1864 – Sucy-en-Brie 1951

- 54 **Les hirondelles**, vers 1886. Plume et encre de Chine, rehauts de gouache blanche sur préparation au crayon bleu, 345 × 226, signé à la plume et encre de chine en bas à droite dans le sujet encadré *Henri. Rivière*, annoté sous le cadre à gauche *A Quantin*. *Sc et en bas de la feuille au centre n°27 - ...à chaque printemps, les // hirondelles ....* Au verso, annoté au crayon bleu *page 36 // Les Hirondelles, fin*. Provenance : André Barrier.

Ce dessin est préparatoire à l'illustration finale de l'album *Les Farfadets*, publié par Albert Quantin en 1886. À la fin de l'ouvrage, on trouve également l'expression *FIN*, accompagnée d'une hirondelle, motif présent en bas de notre feuille.

€ 1 000



Georges-Antoine **ROCHEGROSSE**  
Versailles 1859 – El-Biar (Algérie) 1938

- 55 **Niké servant une coupe à deux guerriers.** Plume, pinceau et encre de Chine sur préparation à la mine de plomb sur papier cartonné, 444 × 298, signé à la plume et encre de Chine en bas à gauche *G Rochegrosse*. Provenance : André Barrier.

€ 500

Lucien **RUDAUX**  
Caudebec-lès-Elbeuf 1874 – Paris 1947

- 56 **Effet d'érosion tourbillonnaire : rivière souterraine de la Bouiche (Ariège), 1908.** Lavis d'encre et gouache blanche sur carton, 212 × 357, signé et daté en bas à droite à la gouache blanche *LUCIEN RUDAUX 1908*.

Lucien Rudaux est initié à la spéléologie par Édouard Alfred Martel (1859-1921), pionnier de cette discipline et fondateur de la spéléologie moderne. Martel fait appel aux compétences de Rudaux en tant que météorologiste, dessinateur, photographe et alpiniste pour participer aux explorations des Pyrénées. Ce dessin s'inspire d'une photographie prise lors de l'une de ces expéditions et figure dans le *Nouveau traité des eaux souterraines* de Martel, publié en 1921 (p. 508).

€ 1 200



Jean-Baptiste **SÉCHERET**  
Né en 1957 à Neuilly-sur-Seine

- 57 **Vers Degas (vue sur le cimetière Montmartre depuis la rue Joseph de Maistre)**, 2021. Huile sur carton, 470 × 188, signée et datée à la plume et encre de Chine en bas au centre *Sécheret 21*, titrée en bas à gauche à la plume et encre de Chine *Vers Degas*.

€ 5 000





- 58 **Pantin, le tournant du canal**, 2024. Huile sur carton préparé, 79 × 150, signée et datée à la plume et encre de Chine en bas à gauche *Sécheret 24*. Au verso, titrée, signée et datée à la plume et encre de Chine *Pantin. Le tournant du canal.* / *JeanBaptiste Sécheret* / *hiver 2024*.

€ 1 000

- 59 **Le Luxembourg**, c. 1990. Huile sur carton préparé, 100 × 149, signée à la plume et encre de Chine en bas à droite *Sécheret*. Au verso, signée, titrée et datée à la plume et encre de Chine *JeanBaptiste Sécheret* / *Le Luxembourg* / *circa 1990*.

Vendu



- 60 **Mougins, vue depuis la chambre de Picasso**, mai 2025. Huile sur carton préparé, 187 × 240, située et signée à la plume et encre de Chine en bas à droite *mougins Sécheret*. Au verso, située, datée, signée et titrée à la plume et encre de Chine *Mougins mai 2025* / *mercredi 14. Et puis jeudi 15 mai 2025* / *La vue depuis la chambre de Picasso* / *JeanBaptiste* / *Sécheret*.

€ 3 000



- 61 **Mougins, depuis le campanile,** 2025. Huile sur carton préparé, 97 × 149, signée à la plume et encre de Chine en bas à droite *Sécheret*. Au verso, située, datée, signée et titrée à la plume et encre de Chine *mougins mai 2025 / JeanBaptiste / Sécheret. / Depuis le campanile*.

€ 1 000



- 62 **Mougins, depuis le clocher,** mai 2025. Huile sur carton préparé, 93 × 148, signée à la plume et encre de Chine en bas à gauche *Sécheret*. Au verso, située, datée et signée à la plume et encre de Chine *JeanBaptiste / Sécheret / mougins/ Depuis le clocher / mai 2025*

€ 1 000

- 63 **Un bout d'aile et le ciel.** Huile sur carton préparé, 187 × 241, signée à la plume et encre de Chine en haut à droite *Sécheret*. Au verso, signée et titrée, *JeanBaptiste Sécheret // un bout d'aile et le ciel*.

€ 2 800



Jean-Baptiste SÉCHERET

- 64 **Nature morte** (entonnoirs, cruche et vase), 1986. Huile sur papier contrecollé sur carton, 417 × 595, située, datée et signée au crayon bleu en bas à droite *madrid. 1986. JB. Sécheret*

€ 4 000



- 65 **Nature morte** (entonnoirs, pot en métal), 1986. Huile sur papier contrecollé sur carton, 415 × 595, située, datée et signée au crayon bleu en bas à droite *madrid. 1986. Sécheret.*

€ 4 000



- 66 **Les arbres nus**, 1982. Crayon noir et estompe, environ 467 × 622, signé et daté au crayon noir en bas à droite *Jean-Baptiste 1982*.

€ 3 000



- 67 **Pasnel**, 1995. Encre de Chine et lavis d'encre de Chine sur papier contrecollé sur carton, 415 × 595, titré, signé et daté à la plume et encre de Chine en bas à droite *Pasnel. Jean Baptiste Sécheret. 1995*.

€ 3 000

- 68 **La Vallée**, 1982. Crayon noir et estompe, environ 462 × 613, titré au crayon noir en bas au centre *La Vallée*, signé et daté au crayon noir en bas à droite *Sécheret. 1982*.

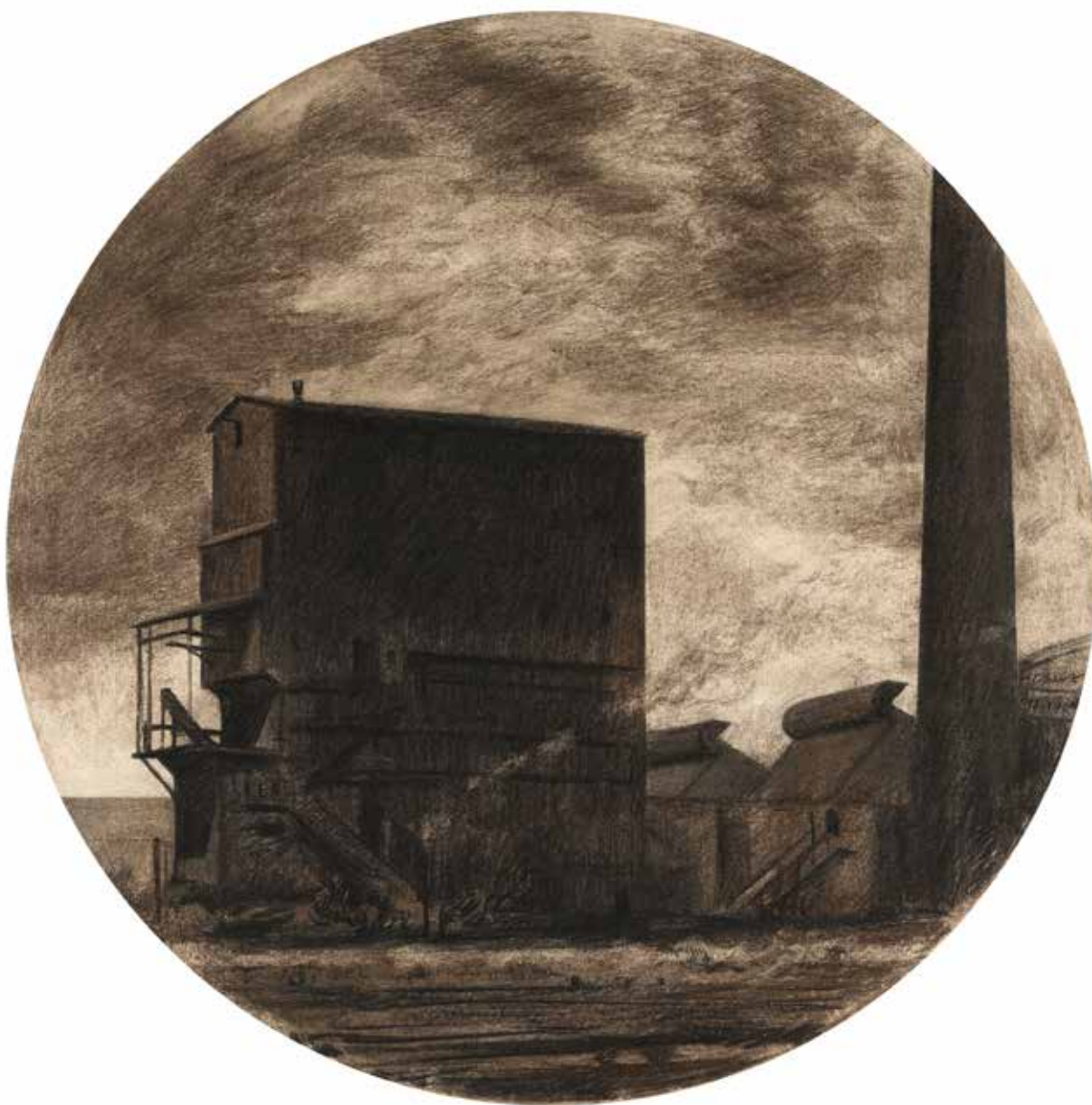
€ 3 000



Jean-Baptiste **SÉCHERET**

- 69 **Mondeville**, 2002. Fusain, diamètre 750, signé et daté au fusain à droite près de la cheminée *Sécheret* // 18. VII. 02.

Prix sur demande



# ESTAMPES

## DES XVI<sup>e</sup> ET XVII<sup>e</sup> SIÈCLES

Heinrich **ALDEGREVER**  
Paderborn 1502 – Soest v. 1555-1561

- 70 **Parabole du Bon Samaritain**, suite complète des quatre planches, 1554. Burin, 80 × 100 environ, coupé à la limite ou légèrement avant la marque du cuivre (New Hollstein 40-43), belles épreuves.
- **Les brigands attaquant le voyageur**, infimes restaurations le long du bord inférieur. Au verso, infimes rousseurs.
  - **Le Bon Samaritain soignant les plaies du voyageur avec de l'huile et du vin**, infime restauration le long du bord inférieur. Au verso, traces d'ancien collant le long du bord supérieur, petites restaurations dans les angles inférieurs.
  - **Le Samaritain place le blessé sur son âne**, petites taches dans le haut du sujet et sur la lettre, légère griffure dans le bas du sujet, restaurations dans les angles inférieurs, deux plis transversaux vers le centre du sujet. Au verso, petite tache au centre. Fragment de contremarque. Provenance : J. Cantacuzène (Lugt 4030)
  - **Le Bon Samaritain paye l'aubergiste pour avoir accueilli l'homme blessé**, pli vertical central, petites restaurations dans les angles, légères taches sur la croupe de l'âne, infime déchirure restaurée le long du bord supérieur au centre, léger empoussiérage dans l'angle supérieur gauche, petit pli visible sur la manche de l'aubergiste, épidermure au-dessus, restaurations sur la croupe et la cuisse de l'âne. Au verso, taches. Fragment de filigrane. Provenance : J. Cantacuzène (Lugt 4030)

€ 2 500



Sébastien **BARRAS**  
Aix-en Provence 1653 – 1703

- 71 **Marine**, planche 100 du *Recueil des plus beaux tableaux du Cabinet de Messire Jean-Baptiste Boyer, seigneur d'Aguilles*, 1709. Manière noire d'après Matthieu van Plattenberg, 202 × 250, bonnes marges sur trois côtés, filet de marge inférieure (Robert-Dumesnil IV-32 iii/iii, IFF 42), belle épreuve de l'état définitif, avec la lettre et le numéro 100, ici gratté, d'un probable tirage tardif publié par Basan et Poignant, bords supérieur et gauche légèrement jauniss, très légères taches le long du bord supérieur, infime pli dans l'angle inférieur droit. Fragment de filigrane. Provenance : E. Lachenaud (Lugt 3473).

€ 400



Cornelis **BLOEMAERT**  
Utrecht 1602 – Rome 1692

Planches pour *Le Temple des Muses tirez du cabinet de feu Mr Faveran de Michel de Marolles*, Paris, 1655. Burin probablement d'après Abraham van Diepenbeeck, 250 × 182, petites marges.

- 72 **Hercule et Achéloüs**, planche 20 (Le Blanc 112), belle épreuve, petit pli de tirage dans le bas de la marge droite, petites taches dans la marge gauche, dans le haut et en bas à gauche du sujet, infime trou près de l'angle inférieur droit. Filigrane : Contremarque IM.
- 73 **Les Alcions**, planche 24 (Le Blanc 123), belle épreuve, petits plis de tirage près de l'angle inférieur gauche et au centre, petites taches sur la lettre et le long de la cuvette gauche dans le haut, légères rousseurs dans la marge inférieure. Filigrane : Raisin.

€ 400

€ 400



Abraham **BOSSE**  
Tours vers 1604 – Paris 1676

73bis **La France et l'Europe**, planche de titre illustrée pour Jean Desmarets de Saint-Sorlin, *Europe. Comédie héroïque*, Paris, Henri Le Gras, 1643. Eau-forte, 181 × 129, filet de marge (Lothe 1137 ii/ii, Join-Lambert et Préaud non décrit), belle épreuve de l'état définitif avec la lettre, déchirure restaurée dans l'angle inférieur droit. Au verso, petites taches transparaissant partiellement dans le haut du sujet, traces d'ancien collant dans les angles supérieurs.

€ 400



74 **Le Goût**, planche 5 de la suite de cinq sujets intitulée *Les Cinq Sens*, vers 1638. Eau-forte, 254 × 325, filet de marge (L. 319, J-L and P 166), belle épreuve, plis verticaux centraux, déchirures restaurées le long des bords, infime rousseur dans le sujet au-dessus de la tête du chien, légère épidermure au milieu du ciel sur la tapisserie, empoussiérage le long des bords et au verso.

€ 1 500





- 75 **Loger les pèlerins**, planche 6 de la suite des *Sept œuvres de la miséricorde*, 1640-1642. Eau-forte et burin, 258 × 315, petites marges sur trois côtés et coupé à l'intérieur de la marque du cuivre sur la droite (L. 27 i/ii, J-L et P. 184 i/ii), belle épreuve du premier état (sur 2), avec l'adresse de Le Blond et avant les changements dans le costume de l'hôtesse, annotée dans la marge inférieure 4 / 54, petite déchirure près de l'angle inférieur droit. Au verso, petites taches. Filigrane : Armoiries de France et de Navarre et fragment de contremarque.

€ 600

- 76 **Le Fils prodigue quitte son père**, planche 1 de la suite *La Parabole du fils prodigue*, vers 1636. Eau-forte, 262 × 327, bonnes marges (L. 6 ii/ii, J.-L et P. 132), très belle épreuve de l'état définitif avec la lettre, petit trou dans le bas du sujet sur la droite, léger pli de tirage au centre du bord supérieur, infimes taches dans les marges supérieure et gauche, petit pli dans l'angle supérieur droit. Au verso, légères traces d'ancien collant le long du bord supérieur, infimes taches. Filigrane : Armes de France et de Navarre (proche de Heawood 652)

€ 800



- 77 **Le Fils prodigue réduit à garder des cochons**, planche 3 de la suite *La Parabole du fils prodigue*, vers 1636. Eau-forte, 258 × 327, bonnes marges (L. 8 ii/ii, J.-L et P. 136), belle épreuve de l'état définitif avec la lettre, pli de tirage le long des bords gauche et supérieur, infime pli dans l'angle supérieur gauche, nombreuses taches éparses dans les marges et à gauche de la lettre. Au verso, légers restes de collant dans les angles inférieurs, petite tache dans le haut, trace d'ancien collant près de l'angle supérieur gauche. Filigrane : Raisin et contremarque.

€ 800



Jacques **CALLOT**  
Nancy 1592 – 1635

Planches de la suite de cinquante sujets intitulée *Les Caprices*, de la seconde édition publiée à Nancy, 1622. Eau-forte, 55 × 80 environ, bonnes marges, belles épreuves du premier état (sur 2), avant la numérotation, trous de brochage en marge gauche, infimes rousseurs éparses dans les marges, bords supérieur et droit légèrement jaunés.

- 78 **Deux personnages assis** (Lugt 431 i/ii), petits points de rouille près du personnage de gauche.

- 79 **Le joueur de violon** (L. 440 i/ii), légères rousseurs sur la gauche du sujet.

€ 500

€ 400

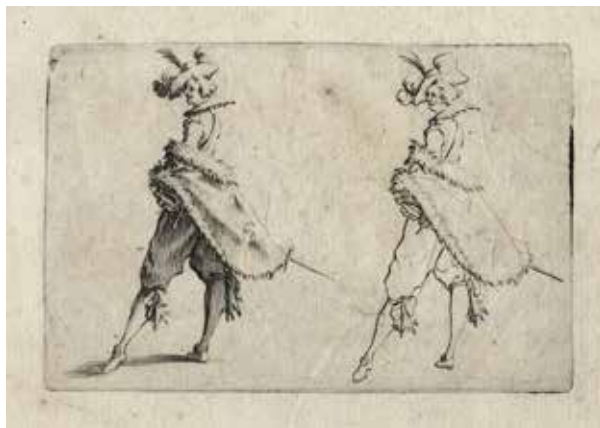


- 80 **Le gentilhomme au manteau posé sur la hanche** (L. 452 i/ii), petits plis de tirage, certains traversant le sujet, petites taches dans et près de l'angle supérieur droit, petit point de rouille sur le sujet.

- 81 **Le gentilhomme à la grande canne** (L. 443 i/ii), deux amincissements au verso au niveau du sujet.

€ 400

€ 400



- 82 **Balli di Sfessannia**, suite complète de vingt-quatre planches, 1621. Eau-forte, 70 × 90 environ, coupé à la limite ou légèrement à l'intérieur de la marque du cuivre, filet de marge pour certaines (Lieure 379-402), belles épreuves du premier état (sur 2, sur 3 pour la planche de titre), avant la numérotation. Au verso, traces de colle dans les angles transparaissant partiellement sur le recto, certaines feuilles annotées d'un chiffre à la plume et encre brune
- \_ **Frontispice**
  - \_ **Cucorogna – Pernoualla**
  - \_ **Cap. Cerimonia – Siga Lavinia**, petites taches dans les angles supérieurs.
  - \_ **Smaraolo Cornuto – Ratsa Di Boio**, petit pli dans l'angle supérieur droit
  - \_ **Cicho Sgarra – Collo Francisco**
  - \_ **Gian Fritello – Ciurlo**
  - \_ **Guatsetto – Mestolino**, légères rousseurs éparses, léger empoussiérage au verso
  - \_ **Riciulina – Metzetin**, infimes rousseurs sur le sujet
  - \_ **Pulliciniello - Siga Lucretia**, légère tache sur la droite. Au verso, tache au centre
  - \_ **Cap. Spessa Monti – Bagattino**
  - \_ **Scaramucha – Fricasso**, petite tache d'oxydation au centre, petites rousseurs sur la gauche du sujet
  - \_ **Scapino – Cap. Zerbino**, légères épidermures, taches et infime déchirure près de l'angle inférieur droit.
  - \_ **Cap. Bonbardon – Cap. Grillo**, pli oblique près de l'angle supérieur gauche.
  - \_ **Cap. Esgangarato – Cap. Cocodrillo**, infime pli de tirage dans le bas. Au verso, amincissure près de l'angle supérieur gauche
  - \_ **Cap. Mala Gamba – Cap. Bellavita**, amincissures dans les angles supérieurs au verso
  - \_ **Cap. Babeo – Cucuba**, petite tache près de l'angle inférieur gauche
  - \_ **Fracischina – Gian Farina**
  - \_ **Bello Sguardo Cuiello**, infime restauration au centre du bord inférieur
  - \_ **Razullo – Cucurucu**, légère amincissure le long du bord droit au centre
  - \_ **Pasquariello Truonno – Meo Squaquara**, petite tache dans l'angle inférieur gauche
  - \_ **Siga Lucia – Trastullo**, petite tache dans l'angle inférieur gauche
  - \_ **Cap. Cardoni – Maramao**, infime déchirure près de l'angle supérieur gauche. Au verso, rousseurs éparses, certaines transparaissant sur le recto
  - \_ **Franca Trippa – Fritellino**, petite tache dans le bas du sujet, infimes rousseurs au centre du bord gauche
  - \_ **Taglia Cantoni – Fracasso**, amincissures près des angles supérieurs au verso

Vendu



- 83 **Le Breton**, 1628. Eau-forte et burin, 215 × 277, bonnes marges dans les angles (Lieu 596 ii/ii), très belle épreuve de l'état définitif, avec la lettre et la coiffe sur la tête de la joueuse de harpe, petite tache d'oxydation le long de la lettre en bas à gauche, petit pli marqué dans l'angle supérieur droit, petit trou comblé dans l'angle supérieur gauche, deux longs plis dans la partie droite de la feuille et un traversant le sujet, angle inférieur gauche renforcé. Fragment de filigrane. Provenance : Chevalier J. Camberlyn (Lugt 514).

€ 6 000



Noël ou Nicolas **COCHIN**  
Troyes 1610 – Paris vers 1648 ou Troyes 1622 – Paris vers 1690

- 84 **L'Heureux retour de sa Majesté en sa bonne ville de Paris**, 1652. Eau-forte, 184 × 287, coupé à la limite de la marque du cuivre, légèrement rognée le long du bord supérieur (IFF 638), belle épreuve d'un deuxième état non décrit avec la date portée sous le titre, petite tache le long du bord droit dans le bas, manque restauré dans l'angle supérieur gauche, petite restauration près de l'angle inférieur droit, bords latéraux légèrement jaunés, nombreux plis et plis de tirage dans le sujet, infime trou dans le bas du sujet. Au verso, taches transparaissant partiellement sur le recto. Filigrane : Fleur de lys.

€ 600



Hans **COLLAERT I**  
Bruxelles v. 1525 – Anvers 1580

- 85 **La construction de la tour**, planche de la suite de trois sujets sur *l'Histoire de la Tour de Babel*, 1577-1579. Burin d'après Jan Snellinck, 228 × 310 petites marges (New Hollstein 14 ii/ii), belle épreuve de l'état définitif, avec l'adresse de Visscher et la référence biblique, probablement de l'édition de 1643 publiée par Visscher, feuille collée en plein sur un support, petite déchirure dans l'angle supérieur gauche, plis dans le haut de la feuille et dans les angles supérieurs dus à la colle, petite tache dans l'angle inférieur gauche, léger empoussiérage dans les marges.

€ 2 000



86 **Les douze juges d'Israël**, suite complète de six planches. Burin d'après Jan Snellinck, 210 × 260 environ, bonnes marges (N. H. 39-44 ii/iii), belles épreuves du deuxième état (sur 3), avant l'adresse de Visscher et la rectification des noms, de l'édition de 1585 publiée par Gerard de Jode, bords jaunis, trous de brochage en marge gauche.

- **Othoniel et Ehud**, tache près de l'angle supérieur droit. Au verso, ancienne charnière le long du bord gauche.
- **Samgar et Barak**, léger empoussiérage et tache près de l'angle inférieur droit
- **Gédéon et Jaïr**, légères taches dans les marges. Au verso, léger empoussiérage et traces d'encre. Filigrane : Pot à deux anses
- **Ibtsan et Jephté**, léger empoussiérage et taches dans les marges, pli de tirage dans la marge inférieure. Au verso, léger empoussiérage et traces d'encre
- **Élon et Abdon**, petites taches dans les marges. Au verso, ancienne charnière le long du bord gauche. Filigrane illisible.
- **Samson et Samuel**, léger empoussiérage près de l'angle supérieur gauche, petite rousseur au centre du sujet, petites taches près de l'angle supérieur droit et dans la marge inférieure. Au verso, légères traces d'encre. Filigrane: pot à deux anses

€ 2 500



- 87 **Le Christ en croix entouré des deux larrons**, planche de la suite de six sujets intitulée *Conversions des pécheurs*, 1585. Burin d'après Ambrosius Francken, 203 × 279 bonnes marges (N. H. 312 i/iii), belle épreuve du premier état (sur 3), avant l'ajout du numéro 5, de la première édition de 1585 publiée par Gerard de Jode, bords supérieur et droit légèrement jaunis. Au verso, bande de papier collée le long du bord gauche, traces de colle le long de cette bande transparaissant près de l'angle inférieur gauche sur le recto, angle inférieur gauche renforcé. Filigrane : Fleur de lys

€ 600



Cornelis **CORT**  
Hoorn, vers 1533 – Rome 1578

- 88 **L'arithmétique**, planche de la suite de sept sujets intitulée les *Arts libéraux*, 1565. Burin d'après Frans Floris, 225 × 280, petites marges (New Hollstein [Floris] 131 i/iii, De Haan 225 i/iii), très belle épreuve du premier état (sur 3), avant l'adresse de Cock effacée, de la première édition de 1565 publiée par Hieronymus Cock à Anvers, pli de tirage vertical central, trou et plis de tirage dans la marge gauche dont un atteignant le sujet, jaunissures sur les bords, petits trous d'épingle dans la marge inférieure, traces d'oxydation le long du bord supérieur. Filigrane : Main surmontée d'une étoile

€ 1 000





Michel **DORIGNY**  
Saint Quentin 1617 – Paris 1665

- 89 **Le Premier Songe de saint Joseph**, 1640. Eau-forte et burin d'après Simon Vouet, 308 × 200, coupé à la limite de la marque du cuivre (Tellas G. 65, Robert-Dumesnil IV-72, Crelly [Vouet] 193), belle épreuve, petites déchirures restaurées le long du bord inférieur, angle inférieur droit restauré. Au verso, petites amincissures le long des bords supérieur et droit au centre. Filigrane : Double contremarque.

€ 500

Pierre **DREVET**  
Loire 1663 – Paris 1738

- 90 **Portrait de Hyacinthe Rigaud**, 1714. Burin d'après Hyacinthe Rigaud, 473 × 343, bonnes marges (Firmin-Didot [Drevet] 112 v/v, IFF 108 v/v, Perreau P.1123-3), belle épreuve de l'état définitif avec les retouches au visage, au manteau et l'ajout de la date sous l'inscription, bord droit légèrement irrégulier, petits plis dans les angles gauches, petit pli de tirage dans le haut du bord gauche, légères rousseurs dans la marge supérieure, petite épidermure dans le haut du bord droit. Au verso, petites taches, empoussiérage. Filigrane illisible au centre.

€ 1 200



- 91 **Le Christ au Mont des Oliviers**, vers 1496-1497. Troisième planche de la suite de onze sujets et un frontispice intitulée la *Grande Passion*, 1497-1510. Bois, 390 × 277, coupé à la limite du trait carré (Meder 115, Bartsch 6), belle épreuve de l'édition latine de 1511 avec le texte au verso, petit pli de tirage proche de l'angle supérieur gauche et sur la robe de Jésus au centre, légères taches sur l'aile gauche de l'ange et dans le ciel à droite, infimes salissures sur les robes des saints et traces de sanguine dans le bas. Au verso, légères traces de colle le long des bords, petites taches, long pli de tirage sur la gauche transparaissant partiellement sur le recto près de l'angle supérieur gauche.

€ 8 000



- 92 **Lamentation sur le Christ mort**, 1498-1499. Neuvième planche de la suite de onze sujets et d'une page de titre intitulée la *Grande Passion*, vers 1497-1510. Bois, 393 × 283, coupé à la limite du trait carré (M. 122, B. 13), belle épreuve de l'édition latine de 1511 avec le texte au verso, inégalement imprimé, infimes taches sur la gauche du sujet et sur la robe de la Vierge. Au verso, petite tache au centre et légères salissures éparses, légère amincissure et petite restauration proche de l'angle inférieur gauche. Filigrane : Tour surmontée d'une couronne et d'une fleur (Meder 259)

€ 8 000



Hendrick **GOLTZIUS**  
Mühlbrecht 1558 – Haarlem 1616

- 93 **Vénus et Cupidon**, deuxième planche d'une suite de trois sujets illustrant *Bacchus, Vénus et Cérès*, v. 1595. Burin, 240 × 176, coupé légèrement avant la marque du cuivre et rogné le long du bord inférieur (New Hollstein 145), belle épreuve, pli central horizontal, petit pli dans l'angle supérieur gauche, petites taches à droite du cou de Vénus et sous le sacré-cœur en bas à gauche. Au verso, annotation illisible à la plume et encre brune dans l'angle inférieur droit, traces de colle dans les angles et le long des bords transparaissant partiellement sur le recto. Filigrane : Armoiries.

€ 600



- 94 **Henri IV**, vers 1600. Burin, 349 × 248, coupé à l'intérieur de la marque du cuivre (N. H. 226 v/v), belle épreuve de l'état définitif, l'adresse de P. de la Houve effacée, petites taches sur la gauche et dans le haut du sujet, petites restaurations dans les angles gauches, petit trou près de l'angle supérieur droit, petites déchirures restaurées le long des bords supérieur et droit et près de l'angle inférieur droit. Au verso, petite tache de rouille, traces de signature et trait de sanguine. Filigrane : Fleur de lys couronnée.

€ 1 800

- 95 **L'histoire de Lot**, suite complète de quatre planches. Burin d'après Frans Menton, 205 × 255 environ, bonnes marges (New Hollstein 32-35 iii/v), belles épreuves du troisième état sur (5), avec la signature effacée et la composition largement retravaillée, probablement par Hans Collaert I, de la troisième (1575) ou quatrième (1585) édition, taches dans les marges, restauration importante dans l'angle inférieur gauche, traces d'anciennes charnières et collant le long du bord gauche.

\_ **Lot et les deux anges**, infime déchirure sur le visage de l'ange. Filigrane : Fleur de lys dans des armoiries

\_ **Les habitants de Sodom entourant la maison de Lot**, infimes trous le long du bord gauche. Filigrane : Fleur de lys et W

\_ **Lot et sa famille quittent Sodom**, petites déchirures le long du bord gauche. Filigrane : Fleur de lys dans des armoiries

\_ **Lot et ses filles**, petite déchirure dans la marge droite, petite restauration dans la marge inférieure. Filigrane : Fleur de lys et W

€ 2 000



- 96 **L'histoire de Daniel**, suite complète de six planches. Eau-forte et burin par Joannes et Lucas van Doetecum d'après Hans Vredeman de Vries, 240 × 325 environ, petites marges (N. H. 202-207 ii/iii ou iv), très belles épreuves du deuxième état (sur 3 ou 4), avec le numéro mais avant l'adresse de Visscher, de la deuxième (1579) ou troisième (1585) édition, traces d'ancien collant le long du bord gauche, bords supérieur et inférieur légèrement jaunis, petits plis de tirage le long du bord inférieur, petite trace de collant près de l'angle supérieur gauche

- **Le roi Nabuchodonosor reçoit Daniel**, plis dans l'angle supérieur droit. Au verso, petite tache au centre. Filigrane : Croissant de lune

- **Le rêve de Nabuchodonosor**, long pli partant du bord inférieur, pli oblique dans l'angle supérieur droit. Filigrane : Croissant de lune

- **Nabuchodonosor et l'adoration de la statue dorée**. Filigrane : Croissant de lune

- **Daniel rêvant des quatre animaux**. Filigrane : Croissant de lune et W (proche de Heawood 857)

- **Daniel nourrissant le dragon**, pli transversal partant du bord supérieur, petites taches dans la marge inférieure. Filigrane : Croissant de lune

- **Le festin de Balthazar**, petite tache et empoussiérage le long de la marge gauche, pli vertical près de l'angle inférieur gauche. Filigrane : Croissant de lune

€ 3 500



- 97 **Les paires d'animaux entrant dans l'arche**, planche de la suite de *L'histoire de Noé et du Déluge*, 1579-1585. Burin d'après Hans Bol, 235 × 323, petites marges et filet de marge le long du bord gauche (New Hollstein 15), belle épreuve, pli central vertical, petites taches dans le haut du sujet et dans la marge droite, plis, certains transversaux le long des bords supérieur et inférieur, léger empoussiérage dans et près de l'angle inférieur droit. Filigrane : Croissant de lune et W (proche de Heawood 857)

€ 600



Michel **LASNE**  
Caen 1590 – Paris 1667

Planches pour *Le Temple des Muses tiré du cabinet de feu Mr Faveran de Michel de Marolles*, Paris, 1655

- 98 **Méduse et Persée**, planche 14. Eau-forte d'après Pierre Brébiette, 251 × 177, bonnes marges (IFF 730, Le Blanc [Bloemaert] 129), belle épreuve probablement d'un état non décrit avec le nom du graveur et l'adresse de Mariette mais sans la mention « P. Brébiette figuravit », deux plis dans le bord inférieur, infime tache dans la marge gauche. Au verso, petites taches. Filigrane : Contremarque.
- 99 **Bellérophon**, planche 17. Eau-forte probablement d'après Abraham van Diepenbeeck, 252 × 180, bonnes marges (IFF 731, Le Blanc [Bloemaert] 132), belle épreuve, long pli de tirage partant du bord gauche, infime tache dans la marge inférieure sur la droite, petites taches le long du bord inférieur et sur la gauche dans le sujet, léger empoussiérage dans l'angle inférieur droit.

€ 400

€ 400



Thomas de LEU  
Audernarde 1560 – Paris 1612

- 100 **Henri III, roi de France et de Navarre**, frontispice de l'ouvrage intitulé *Henry-mètre instrument royal et universel... de l'invention d'Henry de Suberville*, 1598. Burin, 151 × 100, coupé sur ou légèrement avant la marque du cuivre (Robert-Dumesnil 400, Le Blanc 194, IFF 316, Firmin-Didot 1260), belle épreuve, infimes taches sur le col d'Henri IV et sur la partie gauche de l'ovale. Au verso, amincissures et épidermures dans le haut du sujet.

€ 300



- 101 **Louis XIII, Roi de France et de Navarre**. Burin, 196 × 127, bonnes marges (R.-D. 445 ii/ii, Le B. 204, IFF non cité, F.-D. non cité), belle épreuve de l'état définitif, avec le privilège, annoté 67 à la plume et encre brune dans l'angle supérieur droit, bords supérieur et droit légèrement jaunés, points d'oxydation sur la gauche du cheval et dans la marge supérieure, léger empoussiérage et petites taches dans la marge droite. Au verso, traces d'ancien collant aux quatre angles.

€ 600

- 102 **Michel de Montaigne**. Burin, 148 × 90, coupé à l'intérieur de la marque du cuivre (R.-D. 461, Le B. 234, IFF 360, F.-D. 1314), belle épreuve, montée à clairevoie, infimes rousseurs éparses.

€ 300

NB : Ce portrait aurait été exécuté d'après une huile sur toile conservée au Musée Condé de Chantilly anciennement attribuée à Daniel Dumonstier (PE 253).



- 104 **Marie de Médicis, Reine de France et de Navarre.** Burin probablement d'après François Quesnel, 160 × 108, petites marges (R.-D. 453, Le B. 205, IFF, non cité, F.D. 1271), belle épreuve, reste d'adhésif au verso, le long du bord droit.

€ 300



Amsterdam 1649 – 1712

- € 500



- 106 **Saint Pierre Nolasque porté à l'office divin par deux anges**, 1627. Burin, 482 × 343, coupé à la limite ou légèrement à l'intérieur de la marque du cuivre (Montaiglon 90, IFF 97 ii/ii), très belle épreuve de l'état définitif avec la lettre complète, petites restaurations le long du bord inférieur et dans l'angle inférieur droit, infime amincissure à droite des armoiries, infime point de rouille en haut à droite du sujet. Au verso, amincissures aux deux angles supérieurs et trace d'ancien collant sur l'un, pli horizontal central, légères amincissures aux extrémités de celui-ci, petites rousseurs dans l'angle inférieur droit. Filigrane : Homme portant un halo dans un cartouche. Provenance : G. Archinto (Lugt 547), A. Firmin-Didot (L. 119), E. Bouvy (L. 828b).

Vendu





- 107 **La Vierge Marie**, 1650. Burin, 432 × 318, petites marges (M. 21), belle épreuve, annotée 7 à la plume et encre brune sur la droite de la lettre, infimes taches d'oxydation au niveau du cou de la Vierge et près de l'angle inférieur droit, petits plis dans les angles, légères jaunissures et empoussiérage le long du bord supérieur, plis centraux horizontaux. Au verso, taches près de l'angle supérieur gauche et léger empoussiérage dans l'angle supérieur droit.

€ 900

- 108 **La Vérité**, frontispice pour *La Vérité des fables ou l'Histoire des dieux de l'antiquité* par J. Desmarts de Saint-Sorlin, Paris, 1648. Burin, 158 × 98, petites marges (M. 324 i/ii, IFF 327 i/iii), belle épreuve du premier état (sur 3), avant la lettre, bord supérieur légèrement jauni. Au verso, traces d'ancienne colle près des angles et le long des bords supérieur et droit. Provenance : E. Devaulx (L. 670, au verso, pâli, daté 1868).

€ 400



Robert **NANTEUIL**  
Reims 1623 – Paris 1678

- 109 **Philippe, Duc d'Orléans**, 1671. Burin, 510 × 430, coupé à la limite ou légèrement avant la marque du cuivre (Petitjean & Wickert 188 ii/ii), belle épreuve de l'état définitif, avec la ponctuation après le privilège, collée sur un vélin épais, nombreuses rousseurs éparses, griffure et tache sous la cavalière, petits points d'oxydation en haut à gauche du sujet. Provenance : G. W. Günther (son cachet et son paraphe Lugt 1114 & 1115).

€ 2 000



Crispin de **PASSE**  
Arnemuiden v. 1564 – Utrecht 1637

- 110 **Assassinat de Henri IV**, vers 1610. Eau-forte et burin, 260 × 316, coupé légèrement avant la marque du cuivre, coupé en partie à l'intérieur du trait carré (Franken non décrit, Le Blanc non décrit), belle et rare épreuve, pli vertical central, petites déchirures restaurées le long des bords, petite rousseur et point d'oxydation sur le portrait de Louis XIII enfant, petit déchirure et trou d'épingle sur le portrait de Ravallac, petit trou sous le portrait de Marie de Médicis. Au verso, petites taches et rousseurs. Filigrane illisible. Provenance : L. Galichon (Lugt 1060), A. Firmin-Didot (L.119).

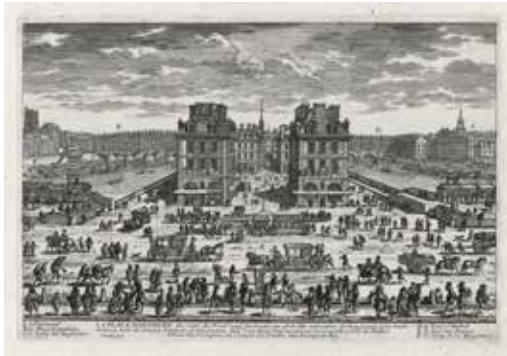
€ 1 800



Gabriel, Nicolas et Adam **PERELLE**  
1610 – 1677, 1631 – 1695, 1640 – 1695

- 111 **La Place Dauphine.** Eau-forte, 190 × 282, bonnes marges, belle épreuve avec l'adresse de Nicolas Langlois, petites taches dans les marges et le long des bords supérieur et droit, légers plis près de l'angle inférieur droit.

€ 450



- 112 **Vue et perspective du Pont-Neuf de Paris.** Eau-forte, 185 × 275, bonnes marges, belle épreuve avec l'adresse de Nicolas Langlois, rousseurs dans les marges et le sujet, légers plis et cassure dans la marge inférieure, petits trous dans la marge gauche, empoussiérage et petit pli dans l'angle inférieur droit.

€ 450



Jean **PESNE**  
Rouen 1623 – Paris 1700

- 113 **La Pénitence,** troisième planche de la suite des *Sept sacrements*. Eau-forte d'après Nicolas Poussin, 610 × 870, coupé à la limite de la marque du cuivre (Robert-Dumesnil 22 i/iii, Le Blanc 22 i/iii), belle épreuve en deux feuilles raboutées, du premier état (sur 3), avant l'adresse d'Audran et les retouches, doublée, point d'oxydation sur le bras de Jésus, plis verticaux centraux, déchirure restaurée dans le bas d'un des plis, petit pli dans l'angle inférieur gauche, léger empoussiérage, infimes taches dans l'angle inférieur droit.

€ 1 200



- 114 **Portrait de Jan Antonides van der Linden**, 1665. Eau-forte, pointe sèche et burin, 175 × 107, coupé à la limite ou à l'extérieur de la marque du cuivre (New Hollstein 314 vi/vii), très belle épreuve du sixième état (sur 7), avec les travaux à la manière noire notamment dans l'espace au-dessus de l'arc et dans l'angle supérieur droit, petite tache dans la tablette, restes d'anciennes charnières au verso, légères amincissures dans les angles, petite restauration dans l'angle inférieur droit et petit manque dans le bord gauche. Filigrane : lettres AJ surmontées des lettres WR, étant la partie inférieure du filigrane représentant les Armoiries à la fleur-de-lys (Hinterding, vol. II, p. 200-201, Strasbourg lily B.b.a, vol. III p. 419).

Provenance : J.B. de Graaf (Lugt 1120) ; A.P.F. Robert-Dumesnil (L. 2200) ; K.E. von Liphart (L. 1687), sa vente, C.G. Boerner, Leipzig, décembre 1876, lot 1477 ; C. Schlösser (L. 636), sa vente, F.A.C. Prestel, Frankfurt, juin 1880, lot 587 ; A.F. von Lanna (L. 2773), H.G. Gutekunst, Stuttgart, 11-22 mai 1909, lot 2676 ; K.J. Gottstein (L. 1169bis, épreuve citée par Lugt), sa vente, C.G. Boerner, Leipzig, 23-24 novembre 1925, lot 857 ; Gilhofer et Ranschburg (en 1936) ; R.H. Zinser, par descendance.

NB : Il s'agit de la dernière estampe du maître.

Prix sur demande



## ESTAMPES

### DU XVIII<sup>e</sup> SIÈCLE



Jean-Joseph **BALECHOU**  
Arles 1715 – Avignon 1764

- 115 **Jean de Jullienne**, 1752.  
Eau-forte et burin d'après  
François de Troy, 483 × 357,  
coupé à la limite de la marque  
du cuivre (Le Blanc 57, IFF  
50 ii/ii, Firmin-Didot 80),  
belle épreuve de l'état dé-  
finitif, avec la lettre, anno-  
tation à la plume et encre  
brune près de la lettre, pli  
dans l'angle supérieur droit,  
pli horizontal dans le bas de  
la feuille, pli vertical sur la  
droite, petits trous d'épingle  
et infime déchirure le long  
du bord supérieur. Au verso,  
amincissures le long du bord  
inférieur, tache de rouille  
restaurée au centre.

€ 900

Barthélémy-Augustin **BLONDEL**  
**D'AZAINCOURT**  
Paris 1719 – 1794

- 116 **Personnage assis vu de dos**, 1749.  
Eau-forte, 73 × 92, filet de marge  
(IFF non décrit, Le Blanc non dé-  
crit), belle épreuve. Provenance : F.  
Heugel (sans son cachet)

€ 200



- 117 **La bonne éducation**, 1757. Eau-forte et burin par Jacques-Philippe Le Bas, 295 × 331, grandes marges (Le Blanc 187, Bocher [Chardin] 7 ii/ii), belle épreuve de l'état définitif, avec les armes et la lettre, petite tache de rouille au niveau du dos de la jeune fille, petite tache en haut à gauche du sujet, petite déchirure restaurée près de l'angle supérieur droit, petite déchirure au centre de la marge supérieure, bords supérieur et gauche légèrement jaunis, très léger pli dans l'angle supérieur droit, griffure et petite tache le long du bord gauche. Au verso, annoté à la plume et encre brune 58 dans l'angle supérieur gauche, petites taches. Filigrane : Triple contremarque ?

€ 1 000



- 118 **Les amusements de la vie privée**, 1747. Eau-forte et burin par Louis Surugue, 374 × 270, grandes marges (Le B. 21, B. [Chardin] 1 ii/iii), très belle épreuve du deuxième état (sur 3), avant l'abréviation de Brotningholm dans la remarque, infime rousseur le long du sujet sur la gauche. Au verso, légères amincissures le long des bords, petites taches, annotée à la plume et encre brune 30. Provenance : Collection d'Arenberg (Lugt 567)

€ 1 000



Jean-Baptiste Siméon **CHARDIN** (d'après)

- 119 **Le jeu de Poie**, 1745. Eau-forte et burin par Pierre-Louis Surugue, 302 × 327, filet de marge (Le B. 22, B. [Chardin] 27 ii/ii), belle épreuve, de l'état définitif, avec la lettre, petite griffure au niveau de la lettre, restauration dans la marge droite au centre. Au verso, trace d'ancien collant le long du bord supérieur, petite épidermure dans le bas.

€ 1 000



Pierre-Philippe **CHOFFARD**  
Paris 1730 – 1809

- 120 **Le cabinet de Basan**, 1803. Eau-forte, 69 × 135 (sujet), 295 × 213 (feuille) (IFF non décrit, Le Blanc non décrit), belle épreuve, infimes taches d'encre dans les marges. Fragment de contremarque.

€ 600





Gilles **DEMARTEAU**  
Liège 1722 – Paris 1776

121 **Femme lisant *Héloïse et Abélard*.**

Gravure à la manière de crayons d'après François Boucher, 224 × 171, coupé à la limite de la marque du cuivre (De Leymarie 218, IFF 218, Jean-Richard [Boucher] 783), très belle épreuve, infime tache au centre du bord inférieur, restes d'or le long des bords dus à un ancien montage. Au verso, petites taches, traces d'ancien collant le long des bords. Fili-grane illisible. Provenance : Probablement Laurent et Meynard (proche de L. 5062) et marque non identifiée (L. non décrit)

€ 1 500

- 122 **Buste de jeune fille.** Gravure à la manière de crayons d'après François Boucher, 213 × 155, coupé à la limite de la marque du cuivre (De L. 187, IFF 187, J-R [Boucher] 754), très belle épreuve, petites taches à gauche du front de la jeune fille et sous le B de Boucher. Au verso, légères traces de colle le long des bords, petites rousseurs. Provenance : Probablement Laurent et Meynard (proche de L. 5062) et marque non identifiée (L. n. d.)

€ 1 200



- 123 **Jeune fille à la rose**, vers 1776. Gravure à la manière de crayons d'après François Boucher, 310 × 224, coupé à la limite de la marque du cuivre (De L. 563, IFF 563, J-R non décrit), très belle épreuve, deux petites déchirures restaurées le long des bords supérieur et inférieur. Au verso, annotation à la plume et encre brune en bas à droite transparaissant sur le recto, amincissures le long des bords supérieur et inférieur.

€ 2 500



- 124 **La musicienne**. Gravure à la manière de sanguine d'après Jean-Baptiste Le Prince, 308 × 228, bonnes marges (De L. 538, IFF 538), très belle épreuve, bord supérieur irrégulier, pli horizontal dans la marge inférieure, légère épidermure au niveau de l'adresse, petit pli de tirage le long du bord gauche, infimes déchirures le long du bord droit, trous d'épingle dans la marge supérieure. Au verso, léger empoussiérage et petites taches, certaines transparaissant sur le recto.

€ 800

François **DEQUEVAUVILLE**

Abbeville 1745 – Paris 1817

- 125 **École de danse.** Eau-forte et burin d'après Nicolas Lavreince, 346 × 415, petites marges (IFF 65, Le Blanc 5, Bocher [Lavreince] 22 i/iii), très belle épreuve, du premier état (sur 3), avant la lettre complète et l'adresse de Bance, petites déchirures restaurées le long des bords supérieur et droit, pli central horizontal. Au verso, plis verticaux centraux, restaurations importantes dans le haut de la feuille et le long des bords, petites taches. Filigrane : Double contremarque.

€ 900



Joseph **FRATREL**

Épinal 1730 – Mannheim 1783

- 126 **Saint Nicolas sauvant trois jeunes filles de la prostitution, 1779.** Eau-forte, 168 × 233, filet de marge (P. de Baudicour 4, IFF 4), très belle et rare épreuve sur papier gris-bleu, infimes rousseurs sur saint Nicolas et petite épidermure sur la robe de la femme au premier plan, plis dans l'angle supérieur gauche, infime trou dans le haut du sujet. Au verso, rousseurs éparses, trace de colle.

€ 800



Francisco **GOYA Y LUCIENTES**  
Fuentedetodos 1746 – Bordeaux 1828

- 127 **Disparate volante** (Folie volante), cinquième planche de la suite de vingt-deux sujets intitulée *Les Proverbes (Disparates)*, 1816-1823. Eau-forte et aquatinte, 240 × 350, bonnes marges (Harris 252), belle épreuve sur vélin, avec les biseaux, de la deuxième édition effectuée en 1875 ou en 1876 selon Glen-dinning, pli dans l'angle inférieur gauche, très légère auréole jaune dans l'angle supérieur gauche, légère trace de passe-partout.

€ 2 500



- 128 **Si Marina bayló, tome lo que halló** (Trois majos et trois majas dansant), douzième planche de la suite de vingt-deux sujets intitulée *Proverbes (Les Disparates)*, 1815-1824. Eau-forte, aquatinte brunie et pointe-sèche, 245 × 350, bonnes marges (H. 259), très belle épreuve sur vélin de la première édition, avant le numéro, imprimée pour la Real Academia en 1864, d'un tirage à 300 épreuves, bords légèrement jaunis, petits trous de brochage en marge gauche.

€ 3 500



- 129 **Lluvia de toros** (Pluie de taureaux), quatrième planche de la suite de quatre sujets supplémentaires de la série intitulée *Les Proverbes (Disparates)*, 1816-1823. Eau-forte, aquatinte et pointe sèche, 245 × 350, bonnes marges (H. 267), belle épreuve sur vergé, publiée dans la revue *L'Art* en 1877, restaurations près de l'angle supérieur gauche, petite amincissure dans le bas de la marge droite, infime trace de passe-partout visible dans les marges latérales.

€ 3 500



- 130 **Otras leyes por el pueblo** (Autres lois pour le peuple), troisième planche de la suite de quatre sujets supplémentaires de la série intitulée *Les Proverbes (Disparates)*, 1816-1823. Eau-forte, aquatinte et pointe sèche, 240 × 350, bonnes marges (H. 268), belle épreuve sur vergé, publiée dans la revue *L'Art* en 1877, légèrement insolée le long des bords inférieur et gauche, épidermure dans la marge inférieure.

€ 2 500



Jean-Baptiste **GREUZE** (d'après)  
Tournus 1725 – Paris 1805

- 131 **La malédiction paternelle**, 1777-1779. Eau-forte et burin par René Gaillard, 553 × 661, coupé à la limite de la marque du cuivre, petites marges et filet de marge (Martin [Greuze] 167, IFF 177, Le Blanc 41, Smith 40), belle épreuve, la lettre et les armoiries partiellement grattées, restaurations le long des bords. Au verso, signée à la plume *Greuze / Gaillard*, rousseurs éparses, traces de passe-partout, petit point d'oxydation dans le bas transparaissant sur la lettre.

€ 800



- 132 **Le fils puni**, 1781. Eau-forte et burin par René Gaillard, 562 × 662, coupé à la limite de la marque du cuivre, petites marges le long du bord inférieur (M. [Greuze] 148, IFF 186, Le B. 36, S. 41), belle épreuve, la lettre et les armoiries partiellement grattées, restaurations le long des bords latéraux, petite déchirure restaurée le long du bord supérieur, infimes trous sur la gauche du sujet. Au verso, signée à la plume *Greuze / Gaillard*, rousseurs éparses, traces de passe-partout, petit point d'oxydation dans le bas transparaissant sur la lettre. Filigrane illisible et contremarque.

€ 800





- 133 **La Florentine**, planche 13 de la suite de 24 sujets des *Divers habillements suivant le costume d'Italie...*, 1768. Eau-forte et burin probablement par François-Auguste Moitte, 310 × 227, grandes marges (M. [Greuze] 410-13, Le B. 12-36, S. p. 443), belle épreuve, annotée 13 à la plume et encre brune dans l'angle inférieur droit du cuivre, petite tache au niveau de la lettre, restaurations le long des marges latérales, petit point d'oxydation dans la marge inférieure, petit pli dans l'angle inférieur gauche, empoussiérage le long du bord droit. Au verso, taches le long des bords latéraux.

€ 250

- 134 **L'occupation paisible ou Les écosseuses de pois**. Eau-forte et burin probablement par Pierre-Etienne Moitte d'après la gravure de Jacques-Philippe Le Bas, 412 × 477, bonnes marges (M. [Greuze] p. 113, Le B. non décrit, S. 140 ?), très belle épreuve, feuille légèrement jaunie, traces de passe-partout le long des bords inférieur et gauche, infime pli de tirage au niveau de la lettre, légère mouillure le long du bord inférieur, petites taches dans les marges et la lettre, infime déchirure le long du bord supérieur. Au verso, léger empoussiérage, mouillure au centre transparaissant légèrement sur le recto.



€ 600



- 135 **La Grand Maman**. Eau-forte et burin par Louis Binet, 441 × 331, bonnes marges (M.[Greuze] 302, IFF 4, Le B. 6, S. 156), belle épreuve, petit pli et déchirure restaurée dans la marge inférieure, amincissure près de l'angle supérieur droit, petite déchirure restaurée le long du bord supérieur, infimes taches d'encre dans les marges supérieure et droite. Au verso, légère trace de mouillure dans la marge supérieure, infimes taches le long du bord gauche. Filigrane : Aigle bicéphale (proche de Heawood 1317).

€ 600

Pierre **HUTIN**  
Paris vers 1720 –Muskau (Silésie) 1763

- 136 **Quatre amateurs dans l'atelier d'un peintre**, 1754, frontispice de *L'abrégé de la vie des peintres dont les tableaux composent la galerie électorale de Dresde*, publié à Dresde, en 1782. Eau-forte, 141 × 88, petites marges (Le Blanc 7, IFF 7), belle et rare épreuve, petite tache sur le pied du chevalet, bords légèrement jaunis. Au verso, taches de rouille transparaissant légèrement sur le recto.

€ 900



Joseph de **LONGUEIL**  
Givet 1730 – Paris 1792

- 137 **Concert mécanique**, 1769. Eau-forte et burin d'après Charles Eisen, 265 × 255s, petites marges et filet de marge le long du bord inférieur (Panhard 18 i/iii, Portalis & Béraldi 3, très belle épreuve du premier état (sur 3), avant la lettre et les noms des artistes, les bords supérieur et droit légèrement jaunis, infimes taches, amincissure le long du bord droit et coup de planche fragilisé à droite. Au verso, traces d'ancien collant le long du bord droit. Provenance : Robert Prouté (Lugt 2859e).

€ 2 000

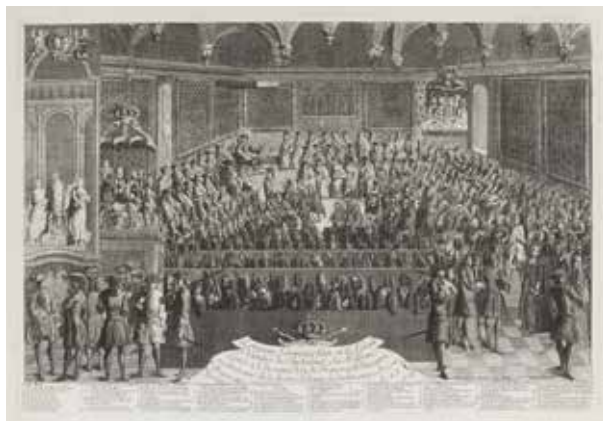


Arnould **MAILLOT** (éditeur)

Paris vers 1680 - vers 1729

- 138 **L'Auguste cérémonie faite en la Grand Chambre du Parlement, le 22 septembre 1723.** Eau-forte et burin, 422 × 620, bonnes marges, belle épreuve, pli central vertical, légères rousseurs éparses dans les marges, petit pli de tirage le long du bord inférieur, déchirures restaurées dans l'angle supérieur droit, près de l'angle supérieur gauche et dans le bas de la cuvette gauche, infimes trous de ver dans la marge supérieure et le bas de la feuille. Au verso, restaurations dans les angles inférieurs, traces d'ancien collant le long du bord supérieur. Filigrane : Croix dans un chapelet.

€ 600



Giovanni Battista **PIRANESI**

Venise 1720 – Rome 1778

Planches de la suite de 135 sujets intitulée *Vedute di Roma* de l'édition romaine.

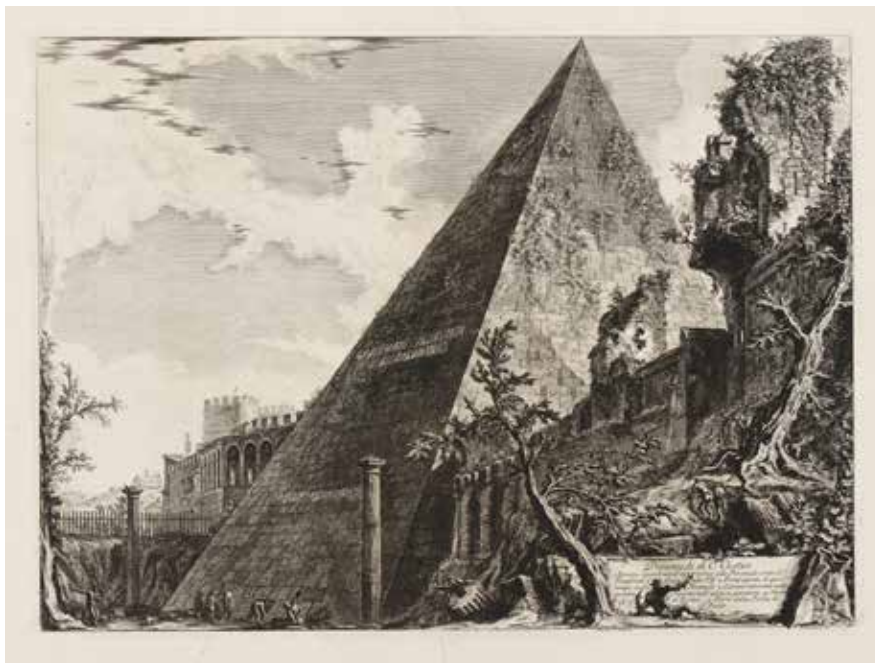
- 139 **Veduta del Tempio di Giove Tonante**, 1751-1756. Eau-forte, 399 × 600, grandes marges (Hind 44 vi/viii), belle épreuve du quatrième état (sur 8), avec les légères retouches sur le mur en bas à gauche, pli vertical central, petites déchirures restaurées et plis de tirage le long du bord supérieur, petites rousseurs le long des bords, petite mouillure dans l'angle inférieur gauche, petites taches dans les marges. Au verso, léger empoussiérage et taches. Filigrane : Fleur de lys dans un double cercle.

€ 2 500



- 140 **Piramide di C. Cestio**, 1760. Eau-forte, 393 × 538, grandes marges (H. 36 ii/iv), belle épreuve du deuxième état (sur 4), avec l'adresse et avant les numéros dans l'angle droit du sujet, pli vertical central, pli de tirage dans le bas au centre, petits trous le long des cuvettes supérieure et gauche, petites taches dans la marge inférieure, rousseurs le long des bords. Filigrane : Fleur de lys dans un double cercle.

€ 2 500



- 141 **Veduta del Ponte Molle**, 1762. Eau-forte, 439 × 674, grandes marges (H. 64 i/iv), belle épreuve du premier état (sur 4), avec le prix et l'adresse sous le titre, pli vertical central visible sur le sujet, petites déchirures le long du bord inférieur, plis dans les angles, rousseurs et taches dans les marges, petit enfoncement du papier dans la marge droite, petite déchirure restaurée près de l'angle inférieur droit.

€ 2 000



- 142 **Veduta del gran Tempio di Ercole**, 1769. Eau-forte, 387 × 531, grandes marges (H. 91 ii/iv), belle épreuve du deuxième état (sur 4), avec les retouches dans le ciel et sur le mur en ruine sur la droite, et avant les numéros dans l'angle droit du sujet, pli vertical central, légères rousseurs le long des bords, plis dans l'angle supérieur gauche et le long du bord gauche, infimes déchirures le long du bord gauche, taches peu visibles sur le sujet. Au verso, empoussiérage dans le haut. Filigrane difficilement lisible.

€ 1 800



- 143 **Veduta di Campo Vaccino**, 1772. Eau-forte, 477 × 708, bonnes marges (H.100 i/v), belle épreuve du premier état (sur 4), avant les numéros sous le titre, pli vertical central, légères rousseurs le long des bords, petite tache dans l'angle inférieur gauche, infimes taches sur le sujet, petite déchirure et pli de tirage le long du bord supérieur, pli dans l'angle supérieur gauche. Au verso, légère trace de sanguine. Filigrane : Double cercle.

€ 2 700



- 144 **La roue géante**, planche 9 d'une suite de 16 sujets intitulée *Carverì*, 1749 – 1760. Eau-forte et burin, 553 × 405, grandes marges (Robison 35 vii/viii), belle épreuve du septième état (sur 8), de l'édition romaine, pli central horizontal fragilisé et renforcé, restaurations et déchirures restaurées le long des bords dont une importante dans la marge gauche, les angles supérieurs restaurés, taches d'oxydation dans la marge droite, légères salissures dans les angles gauches, empoussiérage. Au verso, pli central horizontal renforcé visible sur le recto en marge gauche, empoussiérage le long des bords, taches dans l'angle supérieur droit, petites taches de rouille en marge. Filigrane : Fleur de lys surmontée d'une couronne (Robison 58).

€ 7 000





Edme **QUENEDEY**  
Les Riceys 1756 – Paris 1830

- 145 **Portrait de Joseph Haydn**, (compositeur autrichien), vers 1809. Physionotrace, 245 × 187, bonnes marges, belle épreuve, léger empoussiérage près de l'angle supérieur droit.

€ 250

Jean-Bernard **RESTOUT**  
Paris 1732 – 1797

- 146 **Saint Bruno**, 1764. Eau-forte, 259 × 284, bonnes marges (Baudicour 1, Le Blanc 3), très belle épreuve de l'état définitif, après de nouvelles tailles assombrissant la planche, petits plis de tirage et point d'oxydation dans la marge inférieure. Filigrane : Contremarque.

€ 3 000





Société des Amis  
de la bibliothèque  
d'art et d'archéologie  
Jacques Doucet

SABAA / secrétariat Bibliothèque de l'INHA  
2 rue Vivienne 75002 PARIS

**La SABAA (Société des amis de la Bibliothèque d'art et d'archéologie)** fut fondée en 1925 par Jacques Doucet, pour appuyer la bibliothèque qu'il avait créée et donnée à l'Université de Paris en 1918. Celle-ci forme aujourd'hui la première composante de la bibliothèque de l'Institut national d'histoire de l'art (INHA).

Reconnue d'utilité publique en 1927, la SABAA a rassemblé depuis cette date de nombreux spécialistes et amateurs d'art désireux de soutenir la bibliothèque.

Aujourd'hui encore ce soutien continue : grâce aux dons de ses adhérents, la SABAA finance des acquisitions prestigieuses, (les dernières en date sont des estampes de Steinlen, Beaufrère et Josef Hecht) ainsi que des restaurations et des numérisations et contribue à une large diffusion des œuvres.

### **ADHÉSION**

La cotisation annuelle est de 50 € minimum payable par chèque ou virement à l'ordre de la SABAA (IBAN FR 76 3000 4008 2800 0024 8383 876). Cette somme étant déductible à 66%, la cotisation minimale nette d'impôt s'élève à 17 €.

La carte de la SABAA donne accès gratuitement, pendant un an à dater de l'adhésion

- à tous les services de la bibliothèque,
- au prêt des documents empruntables,
- aux places réservées à la SABAA en salle de lecture
- aux invitations aux expositions et conférences organisées par l'INHA
- aux activités organisées par la SABAA.

**Pour vous inscrire**, envoyez votre paiement et vos coordonnées (nom, prénom, adresse postale, adresse mail) à la SABAA, Bibliothèque de l'INHA 2, rue Vivienne, 75002 Paris ou déposez-le à l'accueil de la bibliothèque. Nous vous enverrons très vite un reçu qui vous permettra de vous inscrire à la bibliothèque en attendant la réception de l'attestation fiscale.

**Retrouvez quelques actions menées par la SABAA** sur le [portail de la bibliothèque](https://bit.ly/INHA_SABAA)  
[https://bit.ly/INHA\\_SABAA](https://bit.ly/INHA_SABAA)

**Pour plus d'informations**, écrivez à [sabaa.jacquedoucet @ gmail.com](mailto:sabaa.jacquedoucet@gmail.com).

SABAA / secrétariat Bibliothèque de l'INHA  
2 rue Vivienne 75002 PARIS

# ESTAMPES

## DES XIX<sup>e</sup> ET XX<sup>e</sup> SIÈCLES



Louise **ABBEMA**  
Etampes 1858 – Paris 1927

- 147 **Portrait de Carolus Duran**, 1880. Pointe sèche, 160 × 120, marges 285 × 210 (IFF 1-5, Béraldi cité), belle épreuve sur vergé, probablement destinée au projet de publication par la veuve Cadart de l'album d'Alfred Le Vasseur intitulé *Croquis contemporains*. Provenance : F. Heugel (Lugt 3373).

€ 200

Jean-Antoine **ALAVOINE**  
Paris 1778 - 1834

- 148 **Projet de fontaine pour la place de la Bastille**. Eau-forte, 415 × 569, marges 457 × 620 (Béraldi 1, IFF 1), belle épreuve tirée en bistre sur vergé, plis dans les angles supérieurs, courte déchirure le long du bord supérieur, plis dans partie gauche, légèrement jaunie dans les marges.

€ 800



Henri **BOUTET**  
Sainte-Hermine 1851 – Paris 1919

- 149 **Carte de la rue Chabrol.** Pointe sèche, 142 × 102, marges 180 × 129 (IFF 36, Béraldi non décrit), belle épreuve sur vergé crème, petit pli dans l'angle supérieur droit.

€ 200



- 150 **Salon des Cent. Exposition d'une série inédite de pointes sèches d'Henri Boutet, 1895.** Pointe sèche, 578 × 385, marges 623 × 427 (B. n. d., IFF n.d.), belle épreuve d'état sur simili japon avec la lettre mais avant les dates gravées, signée et annotée *Etat de l'Epreuve avec la lettre*, la partie droite mal imprimée, restauration dans la marge inférieure, trou d'épingle au milieu de la marge supérieure, plis et salissures en marges.

€ 900

- 151 **Parisienne ou Effet de nuit dans Paris, 1893.** Pointe sèche et manière noire, 528 × 302, marges 548 × 327 (IFF 17, B. 1, Bailly-Herzberg p. 356), très belle épreuve sur vélin crème, numérotée n°77 et signée, d'un tirage à 100 épreuves effectué pour la publication de *l'Estampe originale* (Album II 1893), plis dans les angles inférieur et supérieur gauche, infimes salissures dans la marge supérieure, amincissures dans les marges. Cachet sec de *l'Estampe originale* (Lugt 819) en partie coupé.

€ 750



Bernard **BOUTET de MONVEL**  
Paris 1881 – Sao Miguel (Açores) 1949

- 152 **Les Haleurs**, 1899. Eau-forte et aquarelle en couleurs, 275 × 502, marges 438 × 608 (Stéphane-Jacques Addade, p.47), très belle épreuve sur vergé, annotée *Tiré à 30 – n°24* -, signée et titrée, long pli horizontal dans la marge supérieure, déchirure restaurée le long du bord supérieur, traces d'anciens collants le long du bord supérieur.

€ 700



Aglaüs **BOUVENNE**  
Paris 1829 – Levallois-Perret 1903

- 153 **L'artiste peignant en forêt**, 1895. Eau-forte, 251 × 334, marges 310 × 472, belle épreuve sur vergé, signée, datée et dédiée *à mon cher Léon Lebrun // ton oncle dévoué ?*, tache de rouille sous le sujet, long pli horizontal dans la marge inférieure, léger empoussiérage. Provenance : A. Lebrun (Lugt 140).

€ 500



Félix **BUHOT**  
Valognes 1847 – Paris 1898

- 154 **Une matinée d'hiver au quai de l'Hôtel-Dieu**, 1876. Eau-forte et aquatinte, 235 × 315, marges 360 × 540 (Bourcard et Goodfriend 123 xi/xv), très belle épreuve sur vélin, du onzième état (sur 15), avant effaçage des croquis dans la tablette, annotations illisibles dans la marge droite, déchirures restaurées le long du bord gauche et du bord inférieur, petites amincissures dans la marge supérieure, léger empoussiérage le long des bords, légèrement jaunie.

Vendu



- 155 **Une jetée en Angleterre**, fin août 1879. Eau-forte, pointe sèche, roulette et aquatinte, 295 × 198, marges 407 × 270 (B. et G. 132 vii/viii), très belle épreuve sur vélin beige du septième état (sur 8), avec la reprise de la planche à l'eau-forte et avant que le ciel ne soit remplacé par la partie haute de la gravure intitulée *Les oiseaux* (B. et G. 176).

€ 2 500





156 **Le petit enterrement**, 1878.  
Eau-forte, aquatinte et roulette, 87 × 112, marges 200 × 290 (B. et G. 154 ii/ii), belle épreuve sur vélin crème de l'état définitif, après la réduction du cuivre, légèrement fragilisée au niveau du coup de planche inférieur.

€ 1 200

157 **La place des Martyrs et la Taverne du Bagne**, novembre 1885. Eau-forte et aquatinte, 340 × 449, marges 415 × 517 (B. et G. 163 iii/iii), très belle épreuve sur vergé crème, de l'état définitif, avec la tête au-dessus des knouts en croix dans la marge gauche, petit pli dans l'angle supérieur droit, infimes salissures en marge. Cachet rouge de l'artiste (Lugt 977).

€ 4 000



Étienne **COURNAULT**  
Malzéville 1891 – 1948

- 158 **Nane à San Gimignano**, 1926. Eau-forte, 257 × 207, marges 450 × 350 (Simon-Cournault 107), belle épreuve sur vélin épais, signée, datée et numérotée 7/10, courte déchirure restaurée le long du bord inférieur, plis dans l'angle inférieur droit.

€ 600



- 159 Suite complète de cinq sujets illustrant l'ouvrage de Maurice Maeterlinck intitulé *En Égypte, Notes de voyage*, éditions de la *Chronique des lettres françaises*, 1928. Pointe sèche, 170 × 113, marges environ 355 × 220 (S.-M. 289-293), belles épreuves d'artiste sur vergé ancien, signées et numérotées 8/10, d'un tirage total à 650 exemplaires selon Mme Simon-Cournault, rousseurs éparses, salissures en marge, déchirures consécutives à une ancienne reliure dans les marges droites, léger jaunissement le long des bords.

– **Frontispice : l'Égypte ancienne et l'Égypte moderne.** (S.-M. 289), datée, dédiée à monsieur Thirion // hommage E. Cournault et annotée *Epreuves d'artiste // 1 série sur papier ancien // des 5 pointes sèches illustrant // En Égypte de M. Maeterlinck*, croquis d'un profil égyptien au crayon, pli dans la marge inférieure et dans l'angle supérieur gauche.

– **La Vallée des Rois.** (S.-M. 290).

– **Scène de la vie égyptienne.** (S.-M. 291).

– **Scènes funéraires.** (S.-M. 292), salissures dans le bas du sujet.

– **Karnac.** (S.-M. 193), pli dans la marge droite, légère tache d'encre dans la marge gauche.

€ 900





Dominique Vivant  
**DENON**  
 Givry 1747 – Paris 1825

- 160 **Portrait du peintre Jean-Antoine Laurent.** Lithographie, 160 × 135, marges 277 × 190 (Illustrated Bartsch 497, IFF non décrit), belle épreuve sur vélin, légers plis dans la marge inférieure et pli cassé dans l'angle inférieur gauche.

€ 1 800

Gustave **DORÉ**  
 Strasbourg 1832 – Paris 1883

- 161 **La chasse à l'ours**, planche 7 d'une suite de vingt sujets pour le *Musée Français-Anglais*, 1856-1857. Lithographie, 343 × 256, marges 459 × 308 (Béraldi 73-7, IFF 206-7), belle épreuve sur vélin.

€ 300



Pierre **GATIER**  
Toulon 1878 – Joigny 1944

- 162 **Printemps. Mode**, 1907. Eau-forte et aquatinte en couleurs, 312 × 199, marges 347 × 213 (Gatier 37), belle épreuve d'artiste imprimée au repérage sur vergé, signée et dédiée à *Eugène Delâtre*, d'un tirage à 50 épreuves imprimées par Delâtre, plus quelques épreuves d'essai et d'artiste, trous de repérage dans les marges inférieure et supérieure, légère marque d'insolation dans la marge inférieure.

€ 1 200



Norbert **GOENEUTTE**  
Paris 1854 – Auvers-sur-Oise 1894

- 163 **Le Tréport. Sur la Jetée**, entre 1884 et 1887. Pointe sèche et eau-forte, 235 × 317, marges 307 × 430 (Béraldi 26, Duvivier 53 ii/iii ?, Knyff 114), belle épreuve sur vergé d'Arches probablement du deuxième état (sur 3), avant le ciel, taches blanches et rousseurs éparses, restes d'anciennes charnières au verso, petites amincissures dans le ciel à droite, légère ondulation dans l'angle supérieur droit du sujet. Timbre rouge de l'artiste (Lugt 1182).

€ 900



Norbert **GOENEUTTE**

- 164 **Au café**, avant 1888. Pointe sèche, 120 × 81, marges 375 × 280 (B. 34, D. 46, K. 23), belle épreuve sur vergé, de l'état unique, infimes taches blanches en marge et au verso.

€ 400



- 165 **La Seine à Quillebeuf (La Seine à Vetheuil)**, 1890. Pointe sèche, 180 × 258, marges 272 × 368 (B. non décrit, D. 158 ii/ii, K. 68 et/ou 145), belle épreuve sur vergé, probablement de l'état définitif, avec des travaux dans le ciel et l'ajout de la lune en haut à droite, légères salissures en marge et au verso, légèrement jaunies sur les bords. Timbre rouge de l'artiste (L. 1182).

€ 300



- 166 **La tête de Flandre à Anvers**, 1891. Eau-forte et pointe sèche, 266 × 428, marges 304 × 482 (B. n. d., D. 127 iv/iv ?, K. 92), très belle épreuve sur vélin tirée en bistre, probablement de l'état définitif, signée, infimes taches bleues dans le bas du sujet à droite, petit trou au niveau de la cuvette en partie inférieure, salissures et plis en marge. Timbre rouge de l'artiste (L. 1182).

€ 600



- 167 **Tête de vieillard.** Planche neuf de la série des *Vieillards*, 1872. Eau-forte, 176 × 137, marges 225 × 177 (B. 28), belle épreuve tirée à l'effet sur chine appliqué sur vergé contrecollé sur vergé préparé en noir, amincissures dans la marge droite du vergé blanc, manque dans le haut du sujet à gauche comblé avec de l'encre, déchirure restaurée sous l'oreille du vieillard, rousseurs dans la marge gauche. Cachet rouge de l'artiste sous forme de presse à taille-douce (Lugt 6248).

€ 300



- 168 **Tête de vieillard.** Planche six de la série des *Vieillards*, 1872. Eau-forte, 215 × 150, marges 274 × 186 (B. 25), belle épreuve tirée à l'effet sur chine appliqué sur vélin fort, annotation et signature au crayon sous le sujet effacées, infime rousseur dans le col du vieillard, bords gauche et inférieur légèrement jauniss. Cachet rouge de l'artiste (L. 3481).

€ 300



- 169 **Le vieux guitariste,** avant 1885. Eau-forte et pointe sèche, 546 × 430, marges 587 × 462 (B. 47 v/vii), très belle épreuve sur vergé imprimée en bistre du cinquième état (sur 7), avec le pouce corrigé et d'autres travaux notamment au niveau du chapeau, annotée et signée *5e Etat tiré à 3 n°2.* / H. Guérard, petits plis dans les angles gauches, quelques taches, légèrement insolée. Au verso, traces d'anciens adhésifs le long des bords, légères traces d'encre éparses. Cachet rouge de l'artiste (L. 3481) apposé trois fois.

Bertin souligne qu'aucune épreuve des cinq premiers états ni du septième ne sont connus. Une épreuve du sixième état, la planche bifurquée, est conservée à la Bibliothèque Nationale (R151334-11). Les différents états ne sont décrits par Guérard que dans une de ses notes manuscrites.

€ 900



- 170 **Diner Dentu**, première invitation, vers 1880. Eau-forte et roulette, 120 × 160, marges 127 × 168 (Bertin 383), belle épreuve sur vergé, traces de colle au verso dans les angles.

€ 700

- 171 **Singe et marrons**. Pointe sèche et roulette, 148 × 495, marges 220 × 600 (Bertin 314), belle épreuve tirée en bistre sur vergé, rousseurs éparses en marge, légères salissures le long des bords.

€ 1 800



- 172 **Petit boulevard de Clichy (effet de neige)**, avant 1888. Eau-forte et aquatinte, 72 × 55, marges 85 × 65 (B. 257), belle épreuve sur vergé, petite épidermure et amincissure le long du bord inférieur. Cachets rouges de l'artiste (L. 3481 et L. 1157).

€ 350



- 173 **Avenue Trudaine**, 1872. Eau-forte, 227 × 260, marges 304 × 279 (B. 239 ii/ii) très belle épreuve sur vergé crème, de l'état définitif, après la réduction de la planche, signée, quelques salissures en marge, empoussiérage le long du bord gauche, les deux bords latéraux pliés sur toute leur longueur. Cachet rouge de l'artiste (L. 1157).

€ 900



- 174 **Le moulin de la Galette à Montmartre**, 1889. Pointe sèche et manière noire, 205 × 300, marges 293 × 374 (B. 231 v/v), belle épreuve imprimée en gris sur vélin, de l'état définitif, avec les marques de repérage et l'ajout de nouvelles tailles, signée, légère trace de passe-partout, rousseur pâle dans la marge supérieure au bord du sujet. Cachet doré de l'artiste (L. 3481).

€ 900





René-Georges-Hermann

PAUL dit **HERMANN-PAUL**

Paris 1864 – Saintes-Maries-de-la-Mer 1940

- 175 **Au Grand Hôtel.** Lithographie rehaussée à l'aquarelle, 260 × 240, marges 353 × 293 (IFF non décrit), belle épreuve de travail sur vergé, annotations de l'artiste dans la marge droite *Pas de // couleurs // sur le // fond et Robe // de la // femme // en // bleu // clair*; courte déchirure le long du bord supérieur, trous d'épingle dans la marge supérieure et la marge droite, taches et salissures en marge, légèrement insolée.

€ 800

Charles **HEYMAN**

Paris 1881 – Ablain-Saint-Nazaire 1915

- 176 **Une fenêtre au vieil Hôtel-Dieu,** 1911. Eau-forte et pointe sèche, 137 × 94, marges 186 × 117 (Sanchez et Seydoux 99), belle épreuve sur vergé ancien verdâtre, signée, titrée, numérotée 2/20, d'un tirage à 20 épreuves plus quelques épreuves d'artiste, petites taches de rouille dans le haut de la fenêtre à droite, légère amincissure au milieu de la fenêtre de gauche visible au verso.

€ 300



Angelo **JANK**

Munich 1868 – 1940

- 177 **La Femme au perroquet,** 1898. Lithographie en couleurs, 350 × 165, marges 398 × 293 (Bailly-Herzberg p. 355), belle épreuve sur simili Japon, d'un tirage à 2000 épreuves pour la publication de *l'Estampe Moderne*, éditée par Champenois, rousseurs en marge et au verso, légèrement jaunée le long des bords. Cachet sec de *l'Estampe Moderne* (Lugt 2790).

€ 300



Johan Barthold **JONGKIND**  
Lattrop (Pays-Bas) 1819 – Saint-Égrève (Isère) 1891

- 178 **Soleil couchant, port d'Anvers**, 1868. Eau-forte, 155 × 233, marges 230 × 300 (Delteil 15 i/iv), très belle et rare épreuve sur vergé du premier état (sur 4), avant la lettre et le numéro, légère trace de passe-partout, deux plis transversaux dans la partie droite visibles au verso.

€ 2 700



Amédée **JOYAU**  
Paris 1872 – Fontainebleau 1913

- 179 **La petite plage**, 1902. Bois en couleurs, 177 × 265, marges 318 × 447 (Curtis 42 ii/ii), belle épreuve sur vergé de l'état définitif, avec le trait du côté gauche du mât de misaine ne touchant plus le trait marquant le bord de la plage, signée et numérotée 8/100, taches blanches dans la marge inférieure, quelques rousseurs éparses.

€ 1 000



Pierre de **LA MÉSANGÈRE** (Éditeur)  
Pontigné (Loire) 1761 – Paris 1831

*Le Bon Genre* est un recueil de 115 planches coloriées et gravées, illustrant les modes et les usages de Paris au début du XIX<sup>e</sup> siècle. Ces gravures ont été réalisées par Gatine, Schenker, et d'autres d'après les dessins de Carle Vernet, Louis-Marie Lanté, Jean-Baptiste Isabey, Dutailly, etc.

Initialement vendues à la pièce dès 1811, les 104 premières planches, tirées sur papier vergé, furent rassemblées en recueil en 1817 avec un texte explicatif. Elles furent complétées en 1822 par 11 nouvelles planches (numérotées 105 à 115), tirées sur papier vélin. En 1827, l'ensemble des 115 planches fut retiré sur vélin. À côté de ce dernier tirage, des exemplaires mixtes furent également mis en vente, dans lesquels l'éditeur utilisa des planches du premier tirage encore disponibles dans son stock.

Planches du recueil intitulé *Le Bon Genre*. Eau-forte rehaussée à la main, belles épreuves sur vergé, rousseurs pâles en marge et au verso, léger jaunissement le long des bords

180 **Les Glaces**, n°4, 1801. Gravé par un anonyme, 198 × 250, marges 272 × 366.

€ 150



181 **L'Embarras du Choix**, n°44, 1810. Gravé par Georges Jacques Gatine, 198 × 264, marges 260 × 366, pli de tirage dans le bas du sujet au centre.

€ 150



182 **Cinq pour une**, n° 103, 1817. Gravé par un anonyme, 230 × 270, marges 270 × 373, légers plis dans la marge droite.

€ 150



183 **Qu'en dites-vous ?**, n° 107, 1818. Gravé par un anonyme, 215 × 260, marges 265 × 382, pli de tirage dans le bas du sujet.

€ 150



Planches du recueil intitulée *Le Bon Genre*. Eau-forte rehaussée à la main, belles épreuves sur vergé, rousseurs pâles en marge et au verso, léger jaunissement le long des bords

- 184 **Les Montagnes Russes de la Barrière du Roule**, n°97, 1816. Gravé par un anonyme, 252 × 310, marges 270 × 371, déchirure restaurée dans la marge inférieure à gauche, tache bleue dans le sujet visible également au verso.

€ 250



- 185 **La Ramasse**, n°99, 1816. Gravé par un anonyme, 270 × 305, marges 270 × 370, tache bleue dans la partie inférieure gauche du sujet.

€ 250



- 186 **Montagnes Russes dans la Salle de l'Odéon**, n°101, 1817. Gravé par un anonyme, 264 × 280, marges 270 × 374, amincissures dans l'angle supérieur gauche et en haut de la marge droite.

€ 250



- 187 **Promenades aériennes**, n°102, 1817. Gravé par un anonyme, 248 × 304, marges 269 × 370.

€ 250



Gaston de **LATENAY**  
Toulouse 1859 – Paris 1845

- 188 **Le Parc**, 1897. Lithographie en couleurs, 244 × 328, marges 294 × 401 (IFF 1, Bailly-Herzberg p. 354), belle épreuve sur simili Japon, d'un tirage à 2000 épreuves pour la publication de l'*Estampe Moderne*, éditée par Champenois, rousseurs éparses, légèrement jaunie sur les bords. Cachet sec de l'*Estampe Moderne* (Lugt 2790).

€ 500



Georges **LEPAPE**  
Paris 1887 – Bonneval 1971

- 189 **Les amateurs d'estampes**, 1913. Pochoir en couleurs, 240 × 180, marges 320 × 246 (IFF 35), belle épreuve sur simili Japon, montée sous son passe-partout d'origine avec le titre imprimé en orange, publiée par Devambez.

€ 800

Alexandre **LUNOIS**  
Paris 1863 – Le Pecq 1916

- 190 **Mademoiselle Lunois, sœur de l'artiste**, vers 1890. Lithographie, 330 × 398, marges 457 × 588 (IFF 17, André p. 220, Agostinetti 258), belle épreuve sur Japon mince, probablement du deuxième tirage à chiffre très limité, après la réduction de la pierre à droite, signée, avec remarques dans la marge inférieure, petits plis dans le bas du sujet et plis horizontaux dans la marge gauche.

€ 800



- 191 **Vue de Paris, prise de la tour Saint Gervais**, vers 1900. Lithographie au lavis et au crayon, 370 × 510, marges 458 × 610 (IFF non décrit, A. p 218, Ag. 144), belle épreuve sur Japon crème épais, signée, d'un tirage à 7 épreuves selon Curtis et Agostinetti. Provenance : A. Beurdeley (Lugt 421).

€ 1 000



- 192 **Merles dans un cerisier.** Pochoir en couleurs et rehauts de peinture dorée au pinceau, 315 × 499, sans marge, belle épreuve d'état sur vélin bis, signée et annotée *épreuve d'état*, légers plis dans l'angle supérieur droit, restaurations le long des bords visibles au verso.

€ 3 000

Georges Manzana-Pissarro, troisième fils du peintre Camille Pissarro, appartient à une véritable dynastie d'artistes. Formé très jeune par son père à la pratique de l'estampe, il complète cet apprentissage familial par des études en arts décoratifs à Londres.

Il se distingue rapidement par son approche inventive et personnelle de la gravure, explorant des techniques variées telles que l'eau-forte, la lithographie, le monotype, ou encore le pochoir, dont il devient un rénovateur majeur au début du XXe siècle. En parallèle, il se consacre à la décoration, au mobilier et au textile, développant un style synthétique et ornemental.

Les pochoirs animaliers de Manzana-Pissarro illustrent bien son ambition décorative. On y retrouve des compositions où les formes stylisées et les couleurs franches rehaussées de pigments métalliques créent un univers à la fois somptueux et épuré. À travers ses représentations animalières, il cherche une synthèse visuelle, un art décoratif moderne affranchi du détail naturaliste. Ces oeuvres, tirées en très petit nombre, témoignent d'un goût affirmé pour l'ornement.

Cette oeuvre réalisée au pochoir s'inscrit pleinement dans cette démarche. L'emploi des ombres, des reflets métalliques et des contours découpés illustre la maîtrise de l'artiste dans cette technique qu'il avait lui-même mis au point et qu'il n'a jamais révélée.



Charles **MAURIN**  
Le-Puy-en-Velay 1856 – Grasse 1914

- 193 **Le modèle « à l'ami Simonet »**. Pointe sèche, 216 × 136, marges 366 × 277, belle épreuve sur Japon, signée, léger pli dans l'angle supérieur gauche, zones légèrement épidermées dans les marges supérieures et inférieures, traces de colle le long des bords au verso. Cachet de l'artiste (Lugt 3700).

€ 350



Charles **MERYON**  
Paris 1821 – Saint-Maurice 1868

- 194 **Casimir Leconte**, 1856. Eau-forte d'après Gustave Boulanger, 341 × 263, marges 453 × 342 (Schneiderman 63 ii/ii), belle épreuve sur chine appliqué, de l'état définitif, avec les inscriptions, dédicacée par Casimir Leconte à *Mr le Docteur E. Gardot* // *Casimir Leconte*, deux déchirures le long du bord supérieur, manques restaurés et plis dans les marges latérales, empoussiérage le long des bords et au verso.

€ 300



Louis **MONZIÈS**  
Montauban 1849 – Le Mans 1930

- 195 **Portrait de Sarah Bernhardt**, 1876. Eau-forte d'après Georges Clairin, 285 × 210, marges 427 × 290 (Béraldi 12), belle épreuve sur vergé, d'un tirage effectué pour la revue *L'Art*, trace de colle le long du bord gauche, courtes déchirures le long des bords supérieur et des bords inférieur dont une restaurée, légères taches dans l'angle supérieur droit, plis dans l'angle inférieur gauche.

€ 150



- 196 **L'Apothéose de Jean-Baptiste Carpeaux**, 1892. Eau-forte et burin d'après Albert Maignan, 275 × 345, marges 320 × 420 (B. non décrit), belle épreuve sur simili Japon, plis de tirage en partie supérieure, cassure horizontale dans la marge gauche et le sujet, bords jaunis. Timbre sec de la Société Française des Amis des Arts (Lugt 121).

€ 300





Reinhold **NÄGELE**

Murrhart (Allemagne) 1884 – Stuttgart 1972

- 197 **Schlittenfahrt** (Promenade en traineau), 1911. Eau-forte, 150 × 205, marges 158 × 217 (Wurzbacher R 1911.5), belle épreuve sur vergé bleu gris, signée et titrée, petits plis horizontaux dans le sujet, trace d'un ancien collant dans le bas du sujet au verso légèrement visible au recto, courte déchirure le long du bord supérieur, infime amincissure au niveau de la hanche de la femme qui dirige le traineau.

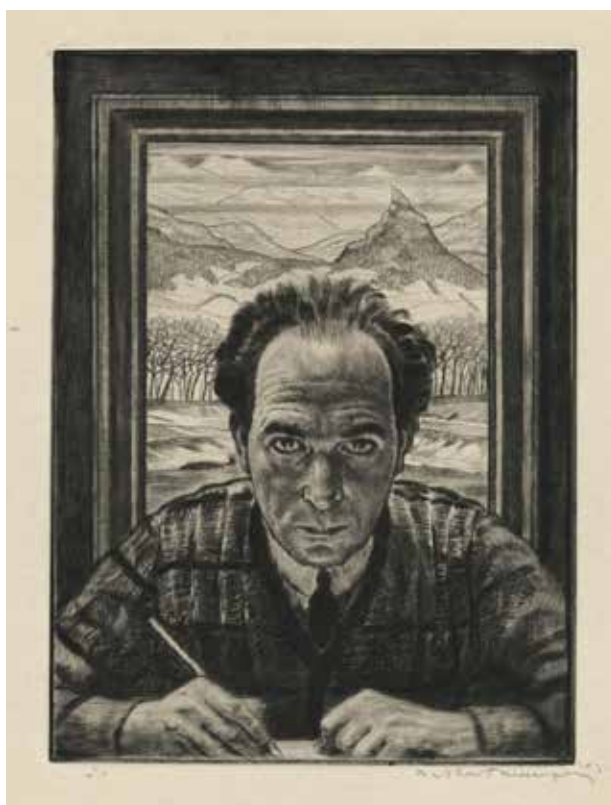
€ 200

Arthur **PAUNZEN**

Vienne (Autriche) 1890 – Isle of Man (Angleterre) 1940

- 198 **Selbstbildnis** (Autoportrait), 1928. Eau-forte et pointe sèche, 155 × 114, marges 286 × 198, belle épreuve sur vélin crème, signée, publiée dans *Die Graphischen Künste* (n°51, 1928), infimes taches d'encre en marges.

€ 600



Rodolphe **PIGUET**

Genève 1840 – 1915

- 199 **Femme assise au bord de la mer**, 1878-1915. Pointe sèche, 351 × 234, marges 457 × 295 (Béraldi non décrit), belle épreuve probablement d'un deuxième état, avec la reprise du premier plan à la pointe sèche et la remarque, quelques salissures dans les marges et très légères traces de passe-partout.

€ 300



Henri **RIVIÈRE**  
Paris 1864 – Sucy-en-Brie 1951

- 200 **Petit bois au bérêt (Douarnenez)**, 1893, planche trente-sept de la série de quarante-quatre sujets intitulée *Paysages bretons*, 1890-1914. Bois en onze couleurs, 221 × 355, marges 339 × 518 (Levasseur et Le Bohec 43), très belle épreuve sur Japon vergé, d'un tirage total estimé à 20 exemplaires, légère trace de passe partout. Cachet rouge de l'artiste (Lugt 1362).

€ 8 000

Henri Rivière découvre la Bretagne en 1884 lors d'un voyage à Saint-Briac en compagnie de Paul Signac. Séduit par la beauté des paysages, il y retourne chaque année jusqu'en 1916, souvent accompagné de son épouse. Cette région devient pour lui une source d'inspiration majeure, nourrissant certaines de ses oeuvres les plus remarquables en gravure, lithographie et à l'aquarelle.

En 1890, il entreprend la réalisation de sa célèbre série de gravures sur bois *Paysages bretons*, dont les quarante premières planches sont produites entre 1890 et 1894. Parmi elles figure *Le Petit bois au bérêt*, présentée au Salon de la Société des peintres-graveurs français, à la galerie de Paul Durand-Ruel. Le travail de Rivière est d'une grande exigence : il grave lui-même au canif les matrices de ses planches — certains sujets nécessitant jusqu'à douze bois —, fabrique ses encres à l'eau selon des techniques japonaises, et effectue lui-même le tirage, à raison d'environ vingt épreuves par sujet.

Malgré l'ambition de cette série, Rivière interrompt ce travail en 1894, en raison de la difficulté du procédé et du temps qu'il exige. Il ne reprendra la gravure sur bois que brièvement en 1914, suite à sa participation à l'exposition de la gravure sur bois originale l'année précédente. Toutefois, sur les cent planches initialement prévues, seules quarante-quatre verront finalement le jour. Profondément affecté par les décès de son frère Jules et de son ami Eugène Verneau, éditeur de la plupart de ses lithographies, il renonce définitivement à poursuivre cette entreprise, préférant se consacrer pleinement à la lithographie.



Henri **RIVIÈRE**

- 201 **L'Institut et la Cité**, planche de la série *Paysages parisiens*, 1900. Lithographie en couleurs, 526 × 825, marges 680 × 980 environ (L. et Le B. 21), belle épreuve sur simili Japon, d'un tirage total à 1 025 épreuves.

€ 1 600



Auguste **ROUBILLE**  
Paris 1872 – 1955

- 202 **Femme dans un jardin**, vers 1900. Lithographie en couleurs, 564 × 405, marges 633 × 450, belle épreuve sur vélin, avec remarque, courtes déchirures le long du bord gauche et du bord supérieur à gauche, quelques piqûres dans la marge inférieure, pli dans l'angle inférieur gauche.

€ 2 500

Edme Charles **SAINT-MARCEL**  
Paris 1819 – Fontainebleau 1890

- 203 **Le berger et la bergère conversant en forêt de Fontainebleau**, 1848. Eau-forte, 205 × 264, marges 215 × 340 (Béraldi 13), belle épreuve d'état sur Japon gris fort, avant la signature et la date, légèrement jaunie le long du bord inférieur et des bords latéraux.

€ 300



- 204 **Les bœufs traversant la mare de Belle-Croix (Fontainebleau)**, 1848. Eau-forte, 205 × 280, marges 220 × 345 (B. 14), belle épreuve sur Japon gris fort, tache grise au-dessus des arbres à droite, légère amincissure dans le bas du sujet au centre visible surtout au verso, légèrement jaunie le long des bords.

€ 400

- 205 **Le paysan suivi de son chien, gorges d'Apremont (Fontainebleau)**, 1863. Eau-forte, 221 × 296, marges 231 × 297 (B. 16), belle épreuve sur vélin fort, salissures et taches d'encre en marge, légèrement jaunie le long du bord inférieur, deux infimes rousseurs dans la marge inférieure et dans le bas du sujet.

€ 400



- 206 **Bergère assise, nid de l'Aigle (Fontainebleau)**, 1852. Eau-forte, 281 × 345, marges 302 × 416 (B. 15), belle épreuve sur vélin, coup de planche fragilisé, piqûres éparses en marges, déchirure restaurée le long du bord supérieur, légères salissures en marge et au verso, empoussiérage.

€ 600



Pierre TEYSSONNIÈRES  
Albi 1834 – Paris 1912

- 207 **Acide nitrique (Autoportrait présumé)**, 1867. Eau-forte, 157 × 118, marges 363 × 263 (Béraldi non décrit), belle épreuve sur vergé, signée et dédiée *hommage de l'auteur à M Flaugaud ? // Bordeaux le 1er juin 1867*, déchirure restaurée le long de la marge droite, légèrement empoussiérée le long des bords.

Vendu

Claude **THIÉNON**

Paris 1772 – 1846

- 208 **Vue du chemin des Cascatelles**, 1817. Lithographie, 173 × 252, marges 247 × 345 (Béraldi p. 113), belle épreuve sur vélin, imprimée par Charles-Philibert de Lasteyrie, bords légèrement jaunis, petite tache brune, visible surtout au verso dans la marge inférieure.

€ 200



- 209 **Vue du Temple du Soleil et de la Lune prise du Colisée à Rome**, 1817. Lithographie, 172 × 251, marges 246 × 349 (B. p. 113), belle épreuve sur vélin, imprimée par Charles Philibert de Lasteyrie, bords légèrement jaunis.

€ 200



Jean-Lubin **VAUZELLE**  
Angerville 1776 – Paris 1839

- 210 **Architecture Mauresque**, 1817. Lithographie, 171 × 250, marges 246 × 341 (B. non décrit), belle épreuve sur vélin, imprimée par Charles Philibert de Lasteyrie, rousseurs dans la marge supérieure, bords légèrement jaunis.

€ 250



Carle **VERNET**  
Bordeaux 1758 – Paris 1836

- 211 **Vue de Damiette (Égypte)**, 1816-1817, planche 46 de l'ouvrage de Louis-Nicolas comte de Forbin intitulé *Voyage dans le Levant*, 1819. Lithographie d'après un dessin de Forbin ou Prévost, 274 × 428, marges 344 × 492 (Dayot 164 A, Colin 160 A), belle épreuve sur vélin, imprimée par Engelmann, déchirure au centre de la marge supérieure, piqûres éparses en marge.

€ 350



Victor **VIGNON**  
Villers-Cotterêts 1847 – Meulan 1909

- 212 **Balai et tonneau.** Eau-forte et aquatinte, 121 × 142, marges 200 × 255, belle épreuve sur vergé crème, probablement d'un deuxième état, avec la signature gravée et les ombres renforcées à l'aquatinte, signée, annotée *société des peintres graveurs*, tache d'encre sous la signature, légers plis dans les angles inférieurs.

€ 450



- 213 **Lanterne posée sur un vieux tonneau.** Eau-forte et aquatinte, 113 × 104, marges 149 × 125, belle épreuve sur vergé crème, signée et dédicacée *à mon vieil ami H. Guérard*.

€ 450



- 214 **Nature morte au panier, lanterne et cruche.** Eau-forte et aquatinte, pointe sèche et roulette, 142 × 215, marges 257 × 316, belle épreuve tirée en bistre sur vergé crème, probablement d'un deuxième état, avec de nouvelles tailles à l'arrière-plan et des reprises à la roulette, signée, insolée en partie supérieure, jaunie le long du bord droit.

€ 600



Victor VIGNON

- 215 **Cruche et sucrier.** Eau-forte et aquatinte, 110 × 135, marges 225 × 328, belle épreuve sur vergé, signée du monogramme *VV*, bords supérieur et droit jaunis, légère tache d'encre dans la marge droite.

€ 350



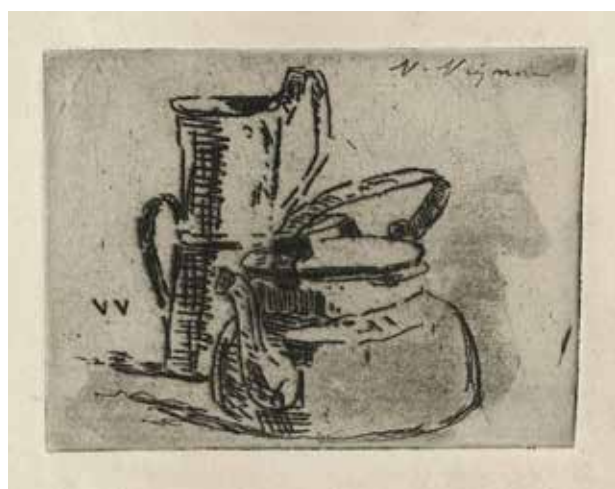
- 216 **Cafetière et sucrier.** Eau-forte et aquatinte, 63 × 80, angles du cuivre coupés, marges 93 × 100, belle épreuve tirée en bistre sur vergé crème épais.

€ 250



- 217 **Théière et cafetière.** Eau-forte et aquatinte, 61 × 80, marges 216 × 264, belle épreuve sur vergé, signée dans le sujet en haut à droite, rousseurs éparses en marge, légèrement empoussiérée, pli dans l'angle inférieur droit.

€ 250



- 218 **Réchaud et petite cruche.** Eau-forte et aquatinte, 76 × 76, marges 95 × 91, belle épreuve tirée en bistre à l'effet sur vergé verdâtre, taches d'encre dans la marge gauche.

€ 250





Herman Armour **WEBSTER**  
New York 1878 - 1970

- 219 **La Nef de la Salute, Venise.** 1934. Eau-forte et pointe sèche rehaussée à l'aquarelle et à la gouache blanche, 253 × 185, marges 313 × 213, belle épreuve sur vergé crème fin, restes de scotch transparent au verso des angles supérieur droit et inférieur gauche provoquant une amincissure du papier au recto, restes de charnières au verso des angles supérieurs, infime trou dans le haut de l'arche et trou restauré dans le bas de l'arc à droite, léger pli dans le bas de la marge gauche.

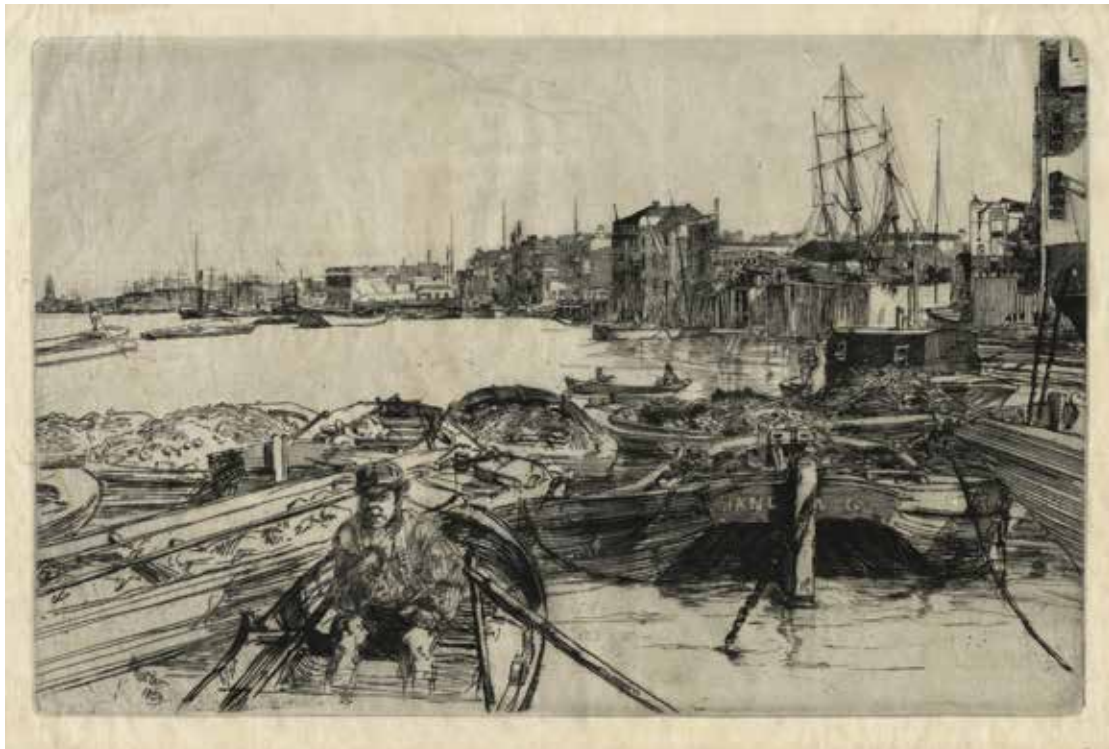
NB : Une autre épreuve de cette gravure, également rehaussée à l'aquarelle par l'artiste, est conservée au Smithsonian American Art Museum (1973. 124. 98).

€ 600

James Abbott McNeill **WHISTLER**  
Lowell (Massachusetts) 1834 – Londres 1903

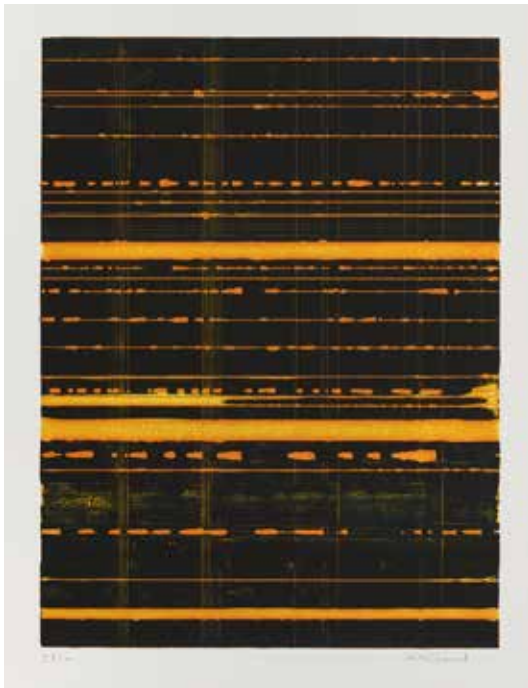
- 220 **The Pool,** 1859, planche de la série de seize sujets intitulée *A Series of Sixteen Etchings of Scenes on the Thames and Other Subjects*, 1871. Eau-forte, 137 × 213, marges 157 × 228 (Kennedy 43 iv/iv), belle épreuve sur Japon pelure de l'état définitif, avec les lignes ondulantes en haut du ciel au centre, léger pli dans l'angle supérieur droit, petit trou dans le ciel près du mât, légères rousseurs éparses visibles surtout au verso.

€ 1 800



# ESTAMPES

APRÈS 1950



Renaud **ALLIRAND**

Né à Antony en 1970

- 221 **Sans titre** (composition en noir et jaune), 2018. Eau-forte, 385 × 289, marges 660 × 497, belle épreuve sur vélin, signée et numérotée 2/10. Au verso, annotée et signée *eau-forte sur zinc / Renaud Allirand 2018*.

€ 500

- 222 **Sans titre** (composition en bleu), 2022. Eau-forte, 298 × 198, marges 500 × 329, belle épreuve d'artiste sur vélin, signée et annotée *EA*. Au verso, datée et annotée *eau-forte / zinc*.

€ 400



- 223 **Sans titre** (composition en rouge), 2022. Eau-forte, 298 × 198, marges 500 × 329, belle épreuve d'artiste sur vélin, signée et annotée *EA*, trace d'encre dans l'angle inférieur gauche. Au verso, datée et annotée *eau-forte / zinc*.

€ 400

- 224 **Bleu.** Eau-forte, 395 × 297, marges 660 × 500, belle épreuve sur vélin, signée, titrée et numérotée 4/16. Au verso, signée et annotée *Renaud Allirand / eau-forte sur cuivre.*

€ 500



- 225 **Sans titre** (composition en noir et gris), 2024. Eau-forte et pointe sèche, 496 × 398, marges 665 × 500, belle épreuve sur vélin, signée et numérotée 1/3, infime déchirure le long du bord supérieur. Au verso, annotée, signée et datée *eau-forte et pointe sèche / zinc / Renaud Allirand 2024.*

€ 600

- 226 **Sans titre** (composition en noir et rouge), 2024. Eau-forte, 498 × 397, marges 665 × 498, belle épreuve sur vélin, signée et numérotée 10/11, infime déchirure le long du bord supérieur. Au verso, annotée, datée et signée *eau-forte / cuivre / éditions Galerie Leizorovici / 2024 / Renaud Allirand.*

€ 600



Emmanuelle **AUSSEDAT**

Née à Paris en 1957

- 227 **CV 253.** Lithographie en couleurs, 212 × 150, marges 250 × 195, belle épreuve d'artiste sur vélin, signée, titrée et justifiée *EA 1/2*.

€ 200



- 228 **CV 254.** Lithographie en couleurs, 212 × 215, marges 254 × 192, belle épreuve d'artiste sur vélin, signée, titrée et justifiée *EA 2/1*.

€ 200



- 229 **Zou.** Lithographie en couleurs, 180 × 180, marges 330 × 254, belle épreuve sur vélin, signée, titrée et numérotée *1/15*, petit trou d'épingle dans la marge droite.

€ 250



- 230 **Lignes noires.** Lithographie en couleurs, 200 × 200, marges 253 × 251, belle épreuve sur vélin, signée, titrée et numérotée *15/20*. Au verso, annotée *CV noire*.

€ 250



Mario **AVATI**  
Monaco 1921 – Paris 2009

- 231 **La boîte à thé**, 1996. Manière noire en couleurs, 286 × 380, marges 385 × 479 (Passeron 777 iii/iv), belle épreuve du bon à tirer sur vélin, du troisième état (sur 4), avant les biseaux, d'un tirage à environ 80 épreuves dont 27 de cet état, titrée, datée et annotée *BAT / A 96 / 20 ép.*, petites taches d'encre dans la marge droite.

€ 350



- 232 **Selon Nostradamus**, 1998. Manière noire en couleurs, 377 × 288, marges 485 × 380 (P. 793 iv/v), belle épreuve du bon à tirer sur vélin, du quatrième état (sur 5), avant les biseaux, d'un tirage total à une soixantaine épreuves dont 32 de cet état, titrée, datée et annotée *BAT / A 98 / 13.V.98* / environ 25 épreuves, petite tache dans la marge supérieure, trace d'encre dans la marge droite. Au verso, légère trace de crayon de couleur.

€ 350

- 233 **Thé citron, S. V. P.**, 1998. Manière noire en couleurs, 287 × 375, marges 380 × 485 (P. 810 iii/iv), belle épreuve du bon à tirer sur vélin, du troisième état (sur 4), avant les biseaux, d'un tirage à une cinquantaine d'épreuves dont 24 de cet état, titrée, datée et annotée *BAT / A 98*, petite tache sous l'annotation.

€ 350



Albert **DECARIS**  
Sotteville-lès-Rouen 1901 – Paris 1988

- 234 **Vue de Notre Dame.** Burin, 422 × 560, marges 500 × 660 (IFF non décrit, Boussard-Décaris et Boussard n. d.), belle épreuve sur vélin, signée et numérotée 41/100.

€ 500



- 235 **Isola Bella – Quatre naïades.** Burin, 445 × 490, marges 515 × 665 (IFF n. d., B.-D. et B. p. 280), belle épreuve sur vélin, signée et numérotée 50/100, petits trous d'épingle dans les angles, léger empoussiérage le long des bords. Au verso, léger empoussiérage, trace d'ancien collant le long du bord supérieur, petite croix au crayon bleu dans l'angle supérieur droit.

- 236 **Le pont des Soupirs.** Burin, 532 × 405, marges 655 × 500 (IFF n. d., B.-D. et B. p. 256.), belle épreuve sur vélin, signée et numérotée 18/150, rousseurs éparses dans les marges et dans le haut du sujet. Au verso, nombreuses rousseurs éparses, léger empoussiérage et trace d'encre.

€ 250

€ 200



Sonia **DELAUNAY**  
Gradizhsk 1885 – Paris 1979

- 237 **Plougastel**, 1970. Lithographie en couleurs, 610 × 490, marges 755 × 557, belle épreuve sur vélin, signée et numérotée 45/75, légères traces d'ancien collant le long du bord droit.

€ 6 500



Bertrand **DORNY**  
Paris 1931 – 2015

- 238 **Lenox**, 1968. Eau-forte et aquatinte, 2 zincs découpés, 3 pièces, 2 empreintes de gaufrage, 488 × 270, marges 605 × 390 (Arnaud 29), belle épreuve sur vélin crème, titrée, signée et numérotée 25/40, d'un tirage total à 44 épreuves dont 4 épreuves d'artiste.

€ 750



- 239 **Waza**, 1968. Eau-forte et aquatinte, 2 zincs découpés, 395 × 346, marges 505 × 409 (A. 30), belle épreuve sur vélin, titrée, signée et numérotée 12/40, d'un tirage total à 44 épreuves dont 4 épreuves d'artiste, petit pli dans l'angle inférieur gauche, trace de passe-partout le long du bord gauche.

€ 750



- 240 **Musca**, 1968. Eau-forte et aquatinte, 2 zincs découpés, 370 × 330, marges 485 × 411 (A. 31), belle épreuve sur vélin, titrée, signée et numérotée 8/30, d'un tirage total à 31 épreuves dont une épreuve d'artiste.

€ 750

- 241 **Rosul Negori**, 1969. Eau-forte et aquatinte, 2 zincs et 1 pièce émerisée, 3 couleurs, 644 × 492, marges 758 × 565 (A. 75), belle épreuve d'artiste sur vélin, titrée, signée et annotée *EA.*, d'un tirage total à 78 épreuves dont 8 épreuves d'artiste, éditée par *l'Œuvre Gravée*, Berne, bords supérieur et droit légèrement jaunés.

€ 1 200



- 242 **Beltsy**, 1969. Aquatinte, 2 zincs et 1 pièce émerisée, 3 couleurs, 642 × 490, marges 760 × 565 (A. 77), belle épreuve d'artiste sur vélin, titrée, signée et annotée *EA.*, d'un tirage total à 55 épreuves dont 5 épreuves d'artiste, éditée par *l'Empreinte*, Paris, légères traces de crayon au verso.

€ 1 200



- 243 **Port Sunset**, 1970-1971. Aquatinte, 2 zincs et 2 pièces émerisées, 3 couleurs, 592 × 490, marges 758 × 565 (A. 113), belle épreuve d'artiste sur vélin, titrée, signée et annotée *EA*, d'un tirage total à 55 épreuves dont 5 épreuves d'artiste, éditée par *La Hune*, Paris, bord supérieur légèrement jauni.

€ 1 200

- 244 **Wahoo**, 1971. Aquatinte, 2 zincs et 1 pièce émerisée, 3 couleurs, 593 × 492, marges 759 × 565 (A. 117), belle épreuve d'artiste sur vélin, titrée, signée et annotée *EA*, d'un tirage total à 55 épreuves dont 5 épreuves d'artiste, éditée par *La Hune*, Paris, pli dans l'angle supérieur gauche, bord supérieur légèrement jauni.

€ 1 200



Michel **ESTÈBE**  
Né à Talence en 1954

- 245 **Kingfisher n°2**, 2025.  
Manière noire en  
couleurs, 217 × 239,  
marges 345 × 360,  
belle épreuve sur vélin,  
signée, titrée, datée et  
numérotée 5/60.

€ 325



François **HOUTIN**  
Né à Craon en 1950

Planches de l'album intitulé *Fantaisies Romaines*, 1985

- 246 **Fantaisie romaine**. Eau-forte, 149 × 200,  
marges 252 × 332 (Reed Armstrong 222a), belle  
épreuve sur vélin, signée, titrée, datée, et numé-  
rotée V/XLV, d'un tirage total à environ 150  
épreuves, éditée par Michèle Brouta.

€ 300



- 247 **Jauge**. Eau-forte, 109 × 78, marges 329  
× 253 (R. A. 216), belle épreuve sur vélin,  
signée, titrée, datée, et numérotée XLIII/  
XLV, d'un tirage total à environ 150  
épreuves, éditée par Michèle Brouta.

€ 200





## LÊ PHÔ

Hà Đông (Vietnam) 1907 – Paris 2001

- 248 **Mère et fils**, vers 1956. Affiche pour l'exposition *Lê Phô, peintures sur soie* à la galerie Romanet. Lithographie en couleurs, 550 × 330, marges 762 × 565, belle épreuve sur vélin, probablement éditée par Romanet, Paris, petit pli et pli de manipulation dans la marge inférieure, infime déchirure le long du bord supérieur, petite tache et pli près de l'angle supérieur droit, petite déchirure restaurée le long du bord droit.

€ 700

## Yves MARCHAUX

Vit et travaille en Sologne

- 249 **Le graveur dans son atelier**. Burin, 297 × 393, marges 482 × 600, belle épreuve d'artiste sur vélin, signée, annotée et dédiée *EA / Pour Robert M. ? / Amicalement*.

€ 250



André **MASSON**  
Balagny-sur-Thérain 1896 – Paris 1987

- 250 **Caprice végétal**, 1955. Aquatinte, 426 × 522, marges 503 × 660, belle épreuve sur vélin, signée et numérotée 28/50, petites taches d'oxydation dans les marges. Au verso, annotée 14013 (référence de la galerie Leiris), angle supérieur droit légèrement insolé.

€ 1 200



Esther **MEDIR**  
Née à Barcelone en 1972

- 251 **Cartographic traces**, 2024. Monotype, 495 × 505, marges 767 × 563, belle épreuve, signée et datée, traces d'encre au verso.

1 000 €





Jean **MIOTTE**  
Paris 1926 – 2016

- 252 **Composition abstraite V**, 1985.  
Lithographie en couleurs, 756 × 558, sans marges, belle épreuve sur vélin, signée et numérotée 93/99, éditée par *La Différence*, Paris.

€ 600

Joan **MIRÓ**  
Barcelone 1893 – Palma de Majorque 1983

- 253 **Affiche pour l'exposition *Le Surréalisme***, 1947. Lithographie en cinq couleurs, 625 × 466, sans marges (Mourlot 57), belle épreuve sur vélin, d'un tirage total à 500 épreuves, éditée par Maeght. pli vertical central, infime tache en haut à gauche et dans le bas du sujet, infime marque de manipulation dans la marge droite. Au verso, petites traces d'encre et tache.

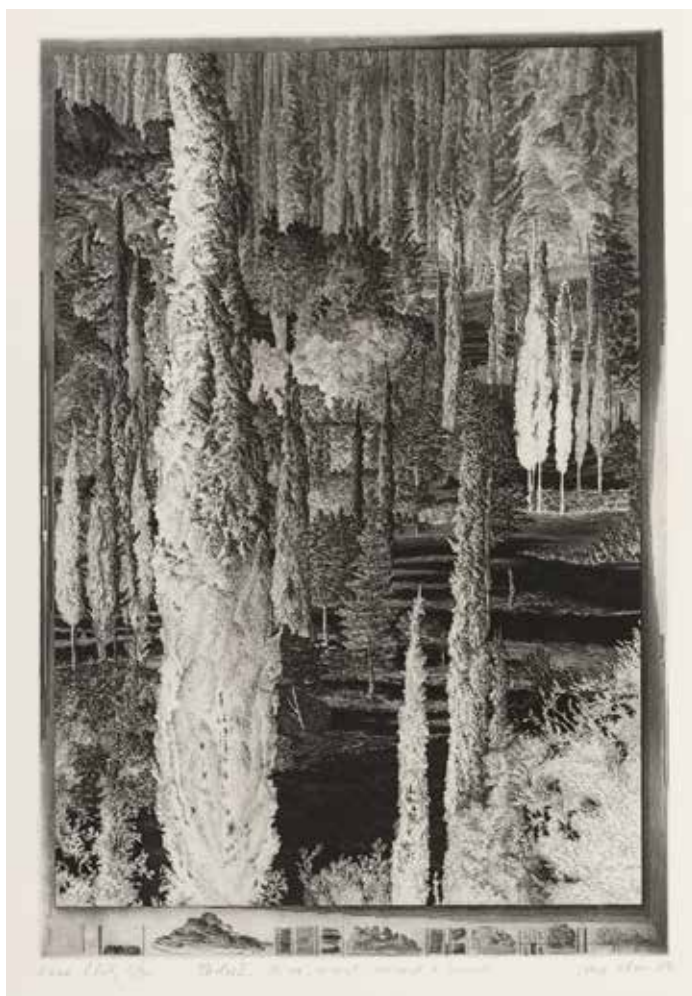
€ 1 500



Joerg **ORTNER**  
 Bad Kreuzen (Autriche) 1940 –  
 Vannes 2011

- 254 **Tholos I, Ni vie, ni mort : vie-mort à jamais**, 1984. Eau-forte et aquatinte, 506 × 343, marges 628 × 452, belle épreuve sur vélin, titrée, signée, datée, numérotée et annotée 3<sup>ème</sup> État, 5/30, infime morceau d'adhésif et traces d'encre au verso.

€ 700



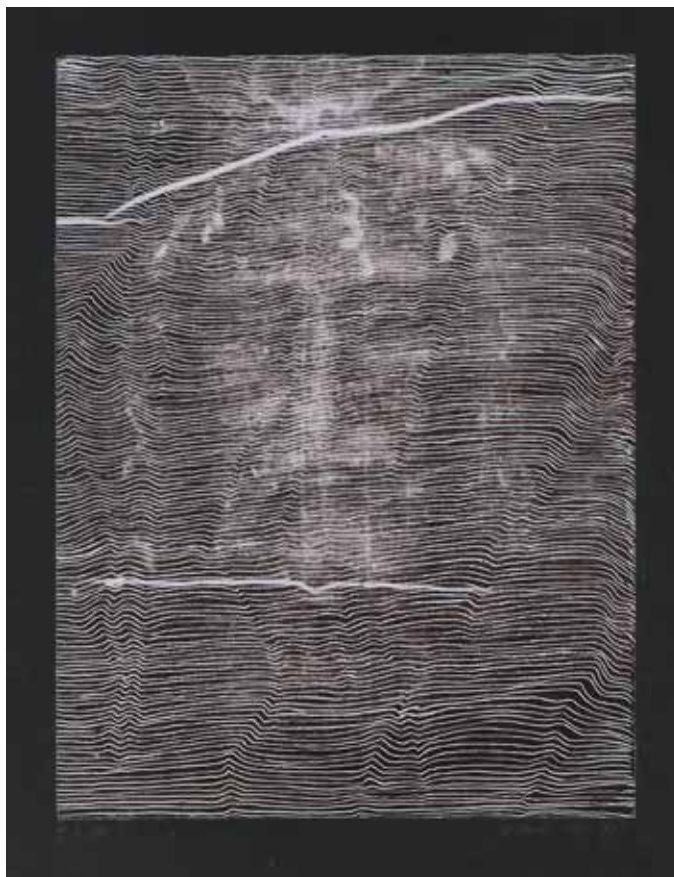
- 255 **Tholos IV, Le fils se faisait père-mère ; la mère un plancher, le père le mur**, 1984. Burin, eau-forte et aquatinte, 506 × 344, marges 628 × 452, belle épreuve sur vélin, titrée, signée, datée, numérotée et annotée 3<sup>ème</sup> État, 5/30.

€ 350

Michèle van de **ROER**  
Née à Delft en 1956

- 256 **Le Saint Suaire**, 2015. Eau-forte et burin sur cuivre, chine collé sur vélin noir, 293 × 220, marges 540 × 380, belle épreuve d'artiste du quatrième état, signée, datée et annotée *E.AIV*.

€ 1 500



- 257 **Old Books (positif)**, 2025. Silk aquatinte, 603 × 448, marges 760 × 665, belle épreuve d'artiste signée, datée et annotée *E.A.*

€ 1 200

- 258 **Blue fish**, 2025. Eau-forte et burin, 316 × 394, marges 660 × 498, belle épreuve d'artiste signée, datée, titrée et annotée *A.P. Editions variées*.

€ 650



- 259 **Waves and fish**, 2025. Eau-forte et burin, 316 × 394, marges 660 × 498, belle épreuve signée, datée, titrée et annotée *E.V. 4/35*, légères traces d'encre dans la marge gauche.

€ 650

- 260 **Blue fish**, 2025. Eau-forte et burin, 316 × 394, marges 660 × 498, belle épreuve signée, datée, titrée et annotée *E.V. 1/35*.

€ 650



Jean-Baptiste **SÉCHERET**  
Né à Neuilly-sur-Seine en 1957

- 261 **Mondeville I**, 1996, 2018-2024. Lithographie rehaussée à la colle et aux pigments, 540 × 700, marges 565 × 763 (Plumart L 115), belle épreuve sur vélin entièrement retravaillée par l'artiste, signée et datée dans le sujet, d'un tirage total à 39 épreuves dont 5 épreuves d'essai.

Prix sur demande



Jean-Baptiste **SÉCHERET**

- 262 **Mondeville I** (sous la neige), 1996, 2015-2020. Lithographie rehaussée à la colle et aux pigments, 540 × 700, marges 560 × 760 (P. L 115), belle épreuve sur vélin entièrement retravaillée par l'artiste, signée et datée dans le sujet, annotée *E.E 1/5*, titrée, signée et datée dans la marge inférieure, d'un tirage total à 39 épreuves dont 5 épreuves d'essai.

Prix sur demande



Jean-Baptiste **SÉCHERET**

- 263 **Castres, cathédrale Saint-Benoît de Castres**, 2014-2022. Peinture à la colle et pigments sur fond lithographique sur papier préparé en rouge brique, 890 × 1190, marges 950 × 1240, signée, datée, et titrée *Castres - Église Saint-Benoît* en bas au centre et *Jean-Baptiste Sécheret / 29 mai 2022* en bas à droite. Référence : Plumart L 274

Prix sur demande



Sam **SZAFRAN**  
Paris 1934 – Malakoff 2019

264 **Lillette à la chaise de Gaudi**, 2009. Lithographie en couleurs, 1045 × 670 mm, marges 1045 × 763 mm, belle épreuve sur Japon, signée et numérotée 15/75, imprimée et éditée par Idem Paris.

Sam Szafran fait poser ici son épouse Lillette, qu'il représente dans plusieurs oeuvres de son corpus. Assise sur une chaise conçue par Antonio Gaudi parée d'un kimono rouge, l'artiste la place au sein de son atelier parmi les feuillages de philodendrons, sujet végétal qui vu le jour dans la production de l'artiste à la fin des années 1970. Fasciné par cette plante, cette dernière devient un motif que l'artiste reproduit inlassablement. « Quand je dessine mes plantes, je suis assommé par la créativité en elle-même, celle que je vois, et je suis en admiration devant la nature ».

€ 7 000



Gérard **TRIGNAC**  
Né à Bordeaux en 1955

- 265 **La retraite du vieux grutier**, 1986. Eau-forte, burin et pointe sèche, 296 × 350, marges 485 × 515 (Coustet 30), belle épreuve sur vélin, signée, titrée, datée et numérotée 56/100, d'un tirage à 112 épreuves, annotée *Prix Baudry* au verso.

€ 600



- 266 **L'âge d'or**, 1982. Eau-forte, burin et pointe sèche, 392 × 288, marges 595 × 443 (C. 12), belle épreuve sur vélin, signée, titrée, datée et numérotée 100/100, d'un tirage total à 112 épreuves. Au verso, légères marques d'insolation visibles au recto.

€ 600

- 267 **L'automne**, 2025. Eau-forte, 204 × 274, marges 340 × 393 (C. non décrit), belle épreuve sur vélin, signée, titrée, datée et numérotée 1/100.

€ 180



Retrouvez-nous sur notre site internet  
[www.galeriepaulproute.com](http://www.galeriepaulproute.com)

Et suivez-nous sur Facebook et Instagram



[www.facebook.com/galeriepaulproute/](https://www.facebook.com/galeriepaulproute/)  
[www.instagram.com/galeriepaulproute/](https://www.instagram.com/galeriepaulproute/)



74, rue de Seine — 75006 Paris  
Tél. — + 33 (0)1 43 26 89 80  
e-mail — [proutesa@wanadoo.fr](mailto:proutesa@wanadoo.fr)

[www.galeriepaulproute.com](http://www.galeriepaulproute.com)