



GALERIE
PAUL PROUTÉ

GALERIE
PAUL PROUTÉ

DESSINS



ESTAMPES

74, rue de Seine — 75006 Paris

Tél. — + 33 (0)1 43 26 89 80

e-mail — proutesa@wanadoo.fr

www.galeriepaulproute.com

SOMMAIRE

	PAGES
DESSINS & PEINTURES DES XIX ^E ET XX ^E SIÈCLES	4 - 29
DESSINS ET PEINTURES DEPUIS 1950.....	30 - 42
ESTAMPES DES XVI ^E ET XVII ^E SIÈCLES.....	43 - 58
ESTAMPES DU XVIII ^E SIÈCLE.....	59 - 72
ESTAMPES DES XIX ^E ET XX ^E SIÈCLES.....	74 -101
ESTAMPES DEPUIS 1950.....	102 -133

CONDITIONS DE VENTE

Au comptant, emballage gratuit, frais de transport à charge du destinataire, conditions conformes aux usages du Syndicat des Marchands d'estampes et dessins anciens et modernes. Les prix sont nets et établis en euros.

Les expéditions sont faites à compte ferme. Il ne pourra être envisagé d'envoi en communication qu'un mois après la parution du catalogue.

NOTES

Toutes les œuvres sont visibles à la galerie.

Ouverture du mardi au samedi.

9 h 30 à 12 h, 14 h à 19 h, 18 h le samedi.

Fermeture le lundi.

L'authenticité des dessins et des estampes est garantie.

Pour indiquer le sens du sujet, les mesures sont prises en millimètres, la première mesure pour la hauteur, la seconde pour la base ; les mesures des estampes sont prises sur la partie gravée, les marges étant en plus.



DESSINS & PEINTURES

DES XIX^e ET XX^e SIÈCLES

Gaston **BETHUNE**
Paris 1856 – Auteuil 1897

- 1 **La Grande Plage de Biarritz au crépuscule**, 1895. Huile sur papier, 243 × 449, signée, située et datée à la plume et encre noire en bas à gauche *G. Bèthune. Biarritz. / 1895.*



Frank **BOGGS**
Springfield (Etats-Unis) 1855 – Meudon 1926

- 2 **Plage de Trouville**. Aquarelle et fusain, 258 × 404, signée et située au fusain en bas à gauche *FRANK – BOGGS Trouville*. Provenance : Collection André Barrier.



Félix **BRACQUEMOND**

Paris 1833 – Sèvres 1914

- 3 **Coucher de soleil sur les cheminées d'usines.** Aquarelle gouachée sur légère préparation au crayon noir sur papier fort, 247 × 381, signée à la plume et encre brune en bas à droite *Bracquemond*. Provenance : Collection Marie et Félix Bracquemond.

Ce dessin mystérieux est imprégné d'une lumière qui rappelle l'impressionnisme, un style auquel l'artiste est profondément lié. En tant que fondateur et animateur de nombreuses sociétés d'avant-garde, Bracquemond a joué un rôle clé dans la naissance de l'impressionnisme. Il a notamment participé à la première exposition du groupe en 1874, où il était l'artiste le plus représenté, avec pas moins de trente-deux gravures.

Cette feuille s'inscrit dans l'importante production de dessins de l'artiste, où le paysage occupe une place essentielle. Qu'il soit traité de manière réaliste ou baigné d'une atmosphère fantastique, ces paysages sont souvent des études préparatoires pour des projets de gravures, de décorations, ou d'émaux.

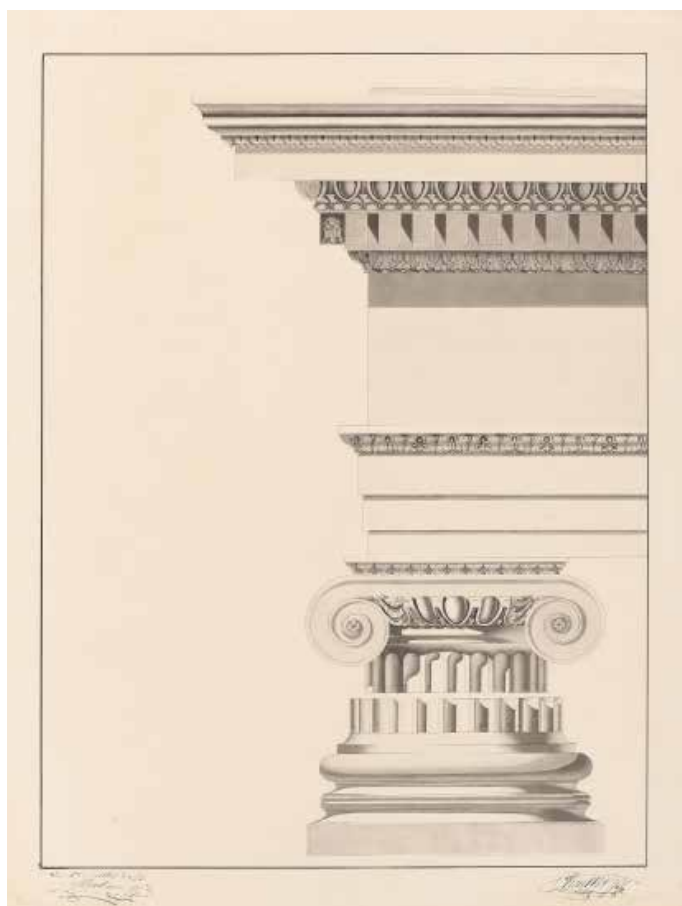




J.M. CHAILLET
Actif dans la seconde moitié du
XIXe siècle

- 4 **Ordre composite de l'arc des Lions de Vérone**, d'après une lithographie de Louis Allard. Plume et encre noire, lavis gris et rehauts de gouache blanche, titré à la plume et encre noire dans le haut *Ordre composite*, signé, daté et situé à la plume et encre violette *Chaillet Jm le 25 juillet 1856 / au collège de Chalon s/s.*

- 5 **Ordre ionique.** Plume et encre noire, lavis gris, 574 × 425, daté, situé et signé *Le 1er juillet 1856 / Chalon s/s Chaillet J.M.*, déchirures restaurées le long des bords.



- 6 **Halte d'une armée près d'un lac.** Gouache et rehauts de blanc sur carton mince gris, entouré d'un filet peint vert et or, 240 × 405, signée à la gouache brune en bas à droite *F. Chiffart*. Provenance : Noah Goldowsky Fine Arts, Shepherd Gallery New York (catalogue Hiver 1980-1981 n°33). Exposition : *The Non-Dissenters*, Third Exhibition, The Drawing Shop, New York.

François Chiffart, né en 1825 à Saint-Omer, suit la formation classique des peintres d'histoire. Après avoir étudié à l'École des Beaux-Arts et remporté le Grand Prix de Rome en 1851, il part à la Villa Médicis, où il découvre l'art antique et s'inspire particulièrement de Michel-Ange. Cependant, il se distingue par son esprit rebelle et son refus de se conformer aux normes académiques, ce qui marque sa carrière.

À son retour à Paris, sa sensibilité romantique se manifeste lors du Salon de 1859, où il expose deux dessins au fusain qui attirent l'attention de Baudelaire. Mais son originalité nuit à sa carrière de peintre, bien que prometteuse, et il se tourne alors vers l'eau-forte, une technique qui lui permet d'exprimer ses passions plus librement. Il publie ainsi avec son beau-frère, l'éditeur Alfred Cadart, ses *Improvisations sur cuivre* (1865). Grand admirateur de Victor Hugo, à qui il avait d'ailleurs fait parvenir un exemplaire de son album, Chiffart devient l'un des illustrateurs les plus convaincants des ouvrages de l'écrivain, parmi lesquels *Les Travailleurs de la mer* et *La Légende des siècles*.

La carrière de Chiffart, marquée par son indépendance créative, illustre la quête d'un artiste qui « voulait faire de la peinture d'histoire ». Par son sujet, cette gouache témoigne des ambitions picturales de l'artiste, alors que sous les traits de son pinceau perce une veine plus libre et romantique.





Albert **CUTBERT**
Actif dans la première moitié du
XIXe siècle

- 7 **Enfant au pied d'une falaise.** Aquarelle, rehauts de gouache blanche et rouge sur papier fort, signée à la plume et encre brune sur traits de crayon noir en bas à droite R. *Cutbert*. Provenance : Collection André Barrier.

- 8 **Au pied d'une falaise, un four en fonctionnement.** Aquarelle, rehauts de gouache blanche et rouge sur papier bleu gris, 253 × 384, signée à la plume et encre brune en bas à droite R. *H Culbert*. Provenance : Collection André Barrier.



Jules **FESQUET**
Charleval 1836 – Paris 1890

- 9 **Le piège.** Plume, pinceau et encre noire, gouache blanche sur papier chamois, 180 × 254, trou le long du bord supérieur, pliure centrale verticale. Au verso, annoté *Mr et Mademoiselle Fesquet / 24 rue Fonquet / En ville.* Cachet d'atelier de l'artiste (Lugt non décrit).



- 10 **Les écureuils dans la forêt.** Plume et encre noire, gouache blanche et grise sur traits de crayon noir, 269 × 363. Cachet d'atelier de l'artiste (L. n. d.).



- 11 **Les pêcheurs au carrelet à La Rochelle.** Plume et encre noire, gouache blanche et grise sur papier fort, 227 × 288, signé au crayon noir en bas à droite *J. Fesquet.* Au verso, titré au crayon noir dans le haut *Fishing with the « Carrelet » at La Rochelle.* Cachet d'atelier de l'artiste (L. n. d.).



- 12 **La culture de la terre.** Plume et encre noire, lavis gris, gouache blanche sur papier anciennement bleu, 379 × 283, signé à la plume et encre noire en bas à gauche *J. Fesquet.* Cachet d'atelier de l'artiste (L. n. d.).



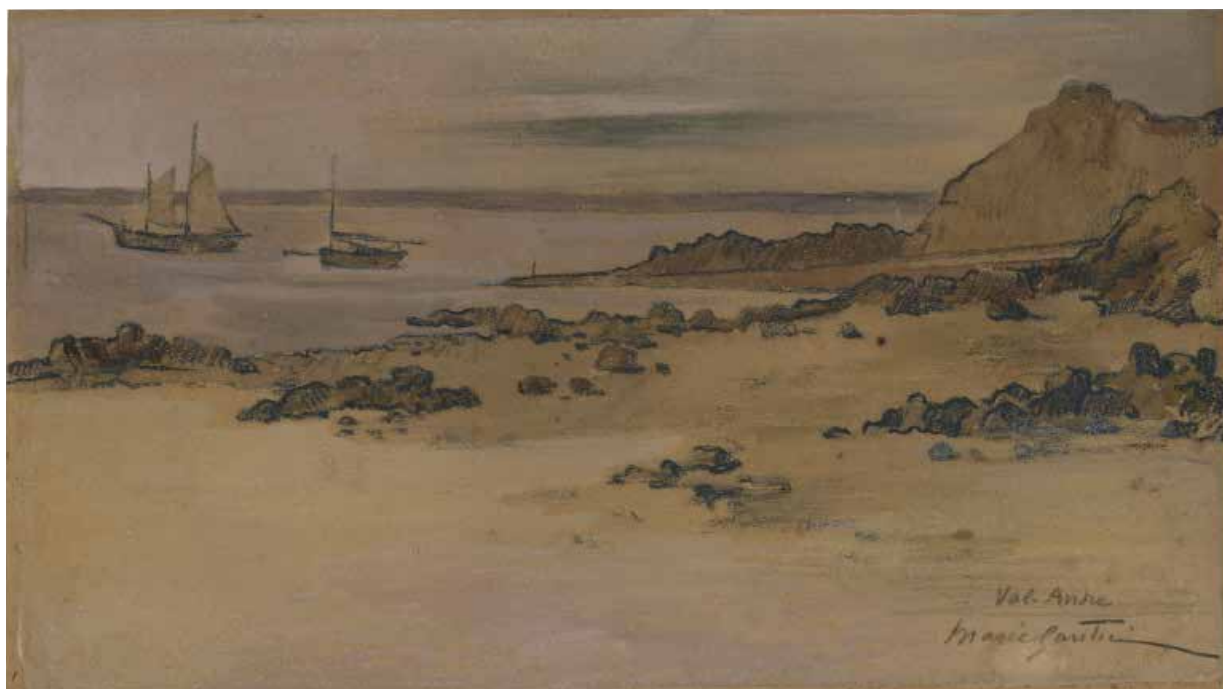
Jules **FESQUET**

- 13 **Les tailleurs de pierre.** Plume et encre brune, 255 × 368. Au verso, traces de papier kraft le long du bord supérieur. Cachet d'atelier de l'artiste (L. n. d.).



Marie **GAUTIER**
Paris 1867 – 1960

- 14 **Vue de la plage du Pléneuf-Val André (Côtes d'Armor).** Pastel et aquarelle sur papier chamois fort, 201 × 359, situé et signé *Val. André / marie gautier*



Sulpice Guillaume CHEVALIER dit Paul **GAVARNI**
Paris 1804 – 1866

À partir de 1829, Gavarni s'installe à Montmartre, où il vivra jusqu'en 1835.

Ces dessins datent de la période montmartroise comme en témoigne l'inscription « MM », un acronyme que Gavarni utilisait pour indiquer Montmartre

- 15 **Etude d'homme assis à califourchon sur une chaise.** Crayon noir et estompe, 288 × 200, daté et situé 1830 / M. M. / Fr. / 28, large manque restauré dans l'angle inférieur gauche. Au verso, annoté au crayon noir *P Gavarni*. Provenance : Pierre Gavarni (Lugt 1124c).



- 16 **Portrait de jeune fille en buste.** Crayon noir et estompe, 244 × 191, situé et daté *M. M. / Sepbre. / 13 / J.* Provenance : Pierre Gavarni (L.1124c).



- 17 **Etude de bras d'une jeune fille tenant une feuille,** 1830. Crayon noir et estompe, daté et situé 1830 M M. Jn. 16. Provenance : Pierre Gavarni (L.1124c).



- 18 **Etude de femme assise les bras croisés et étude de pied.** Crayon noir et estompe, 205 × 146. Provenance : Pierre Gavarni (L.1124c).

Nous pouvons rapprocher ce dessin d'une autre étude de femme (Paul André Lemoisne, *Gavarni : peintre et lithographe*, Tome 1, Paris, H. Floury, 1924, p. 72).



- 20 **Etude de femme en buste,** 1830. Crayon noir et estompe, 199 × 146, situé et daté au crayon noir en haut à droite *M. M. 1830 Novbre. 2.* Provenance : Pierre Gavarni (L.1124c).



- 19 **Etude de femme lisant.** Crayon noir et estompe, 199 × 133. Provenance : Pierre Gavarni (L.1124c).



- 21 **Etude d'homme en pied les mains sur les hanches,** 1830. Crayon noir et estompe, 205 × 136, situé et daté en bas à gauche *MtM Avril. 27. 1830.* Au verso, annoté au crayon noir *P Gavarni.* Provenance : Pierre Gavarni (L.1124c).



- 22 **Etude de jeune fille au chapeau de dos**, 1830. Crayon noir et estompe, 204 × 128, daté et situé au crayon noir en haut à droite 1830 M. M. Juillet 20 Provenance : Pierre Gavarni (L.1124c).



- 23 **Etude de mains**, 1844. Crayon noir, 180 × 140. Provenance : Pierre Gavarni (L.1124c) Bibliographie : Paul André Lemoisne, *Gavarni : peintre et lithographe*, Tome 1, Paris, H. Floury, 1924, p. 155 et p.161.



- 24 **Etude pour une coiffe enrubannée.** Crayon noir et estompe, 200 × 155, annoté au crayon noir sur la droite A. Provenance : Pierre Gavarni (L.1124c).



- 25 **Etude pour un chapeau plumé**, 1836. Crayon noir, 155 × 197, daté et annoté au crayon noir dans le haut *Novembre 1836 / Maurice Beaunais / Chapeau de soirée / Velours et vinyle / rubans de satin / le tout rose / blonde blanche et rosée / plume plus longue / chapeau un peu moins / grand ; pour ... ?* Provenance : Pierre Gavarni (L.1124c).



- 26 **Ronde de chats autour d'une table**, vers 1840. Plume et encre brune, lavis d'encre brune, 88 × 198, signé à la plume et encre brune en bas à gauche *JJ. Grandville*. Provenance : Alexandre Geny, peintre et ami de Grandville, puis par descendance.

Grandville, est l'une des figures majeures de la caricature et de l'illustration du XIX^e siècle. Né à Nancy dans une famille d'artistes, Grandville se distingue par son talent précoce pour le dessin, qu'il développe en copiant des caricatures populaires. Ce goût pour la satire le conduit à Paris, où il commence à publier ses œuvres dans des périodiques célèbres comme *L'Artiste*, *Le Charivari* et *La Caricature*. C'est à partir de cette époque qu'il se fait un nom, parodiant la société de son temps.

L'un des aspects les plus fascinants de l'œuvre de Grandville est son exploration de la comparaison entre l'homme et l'animal. Ce thème, déjà présent dans la tradition des fables et des allégories, est porté par Grandville à un niveau de finesse exceptionnel. L'artiste a fait preuve d'originalité et de justesse dans tous ses dessins, mais ceci est particulièrement vrai pour ses illustrations de livres comme *Les Fables* de La Fontaine publiées en 1838 et les *Scènes de la vie privée et publique des animaux* publiées en 1842 où il fait le rapprochement entre l'homme et l'animal de manière inédite.

Avec *Scènes de la vie privée et publique des animaux*, c'est la première fois qu'un éditeur (Hetzel et Paulin) crée un livre exclusivement pour Grandville. Les vignettes imaginées par Grandville accompagnent les textes rédigés par des écrivains célèbres tels que Balzac, George Sand et Paul de Musset. *Scènes de la vie privée et publique des animaux* est l'un des livres illustrés les plus réussis de l'époque romantique, et cela tient en grande partie à la justesse avec laquelle Grandville a su décrire ces animaux, dont les comportements parodient ceux des humains.

Pour atteindre cette vérité, l'artiste travaille avec une grande rigueur, s'inspirant de l'observation directe des animaux, notamment au Jardin des Plantes, où il étudie leurs comportements. Il passe ensuite beaucoup de temps dans son atelier pour peaufiner les détails et rendre ses illustrations d'une grande précision. Par cette méthode d'observation, il réussit à capter les gestes, les mimiques et les expressions des animaux qu'il anthropomorphise. Cette capacité à voir l'humanité dans le règne animal et vice versa est ce qui donne à son travail une profondeur et une perspicacité uniques.

Tandis que les études préliminaires sont souvent esquissées par traits approximatifs, les dessins définitifs, repris à la plume et destinés à être gravés sont d'une exactitude et d'une netteté extraordinaires. Dans un graphisme proche de celui des dessins pour les *Scènes de la vie privée et publique des animaux*, notre feuille peut être datée du début des années 1840. S'il semble que cette vignette n'ait finalement jamais été gravée, on retrouve néanmoins des similitudes avec certaines planches de l'ouvrage notamment Balzac *Les Peines de coeur d'une chatte anglaise*.



Roger **GRILLON**
Poitiers 1881 – Maule 1938

- 27 **Branche de cytise.** Aquarelle sur légère préparation au crayon graphite contrecollé sur un montage d'époque, 433 × 340. Cachet de l'artiste (Lugt non décrit).

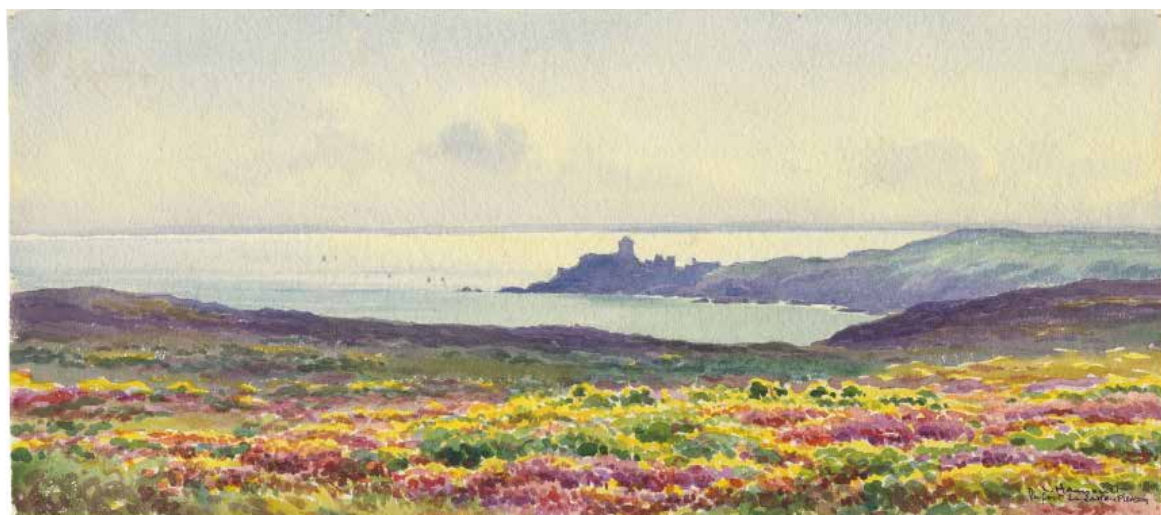


- 28 **Branche de cerisier en fleur.** Aquarelle, plume et encre de Chine sur préparation au crayon noir, 440 × 285. Cachet violet de l'artiste (L. 4403) et cachet rouge de l'artiste (L. n. d.).



Léon **HAMONET**
Erquy 1877 – Rennes 1953

- 29 **Le Fort La Latte, Plévenon (Côtes d'Armor).** Aquarelle, 178 × 401, signée et située à la plume et encre noire en bas à droite *L. Hamonet / le Fort La Latte. Plévenon*, trous d'épingle le long des bords supérieur et inférieur. Provenance : Collection André Barrier.



- 30 **Le port de Dahouët (Pléneuf-Val André).** Aquarelle gouachée, 200 × 394, signée et située à la gouache en bas à gauche *L. Hamonet / Dahouët*. Provenance : Collection André Barrier.



- 31 **Rochers de Lourtuais à Erquy.** Aquarelle sur quelques traits de crayon noir, 202 × 449, signée et située à la plume et encre noire en bas à droite *L. Hamonet / Rochers de l'Ourtaué, Erquy*. Provenance : Collection André Barrier.



Léon **HAMONET**

- 32 **Vue en contrebas de la plage à Erquy.** Aquarelle, 125 × 378, signée et située à la plume et encre noire en bas à gauche *L. Hamonet / Erquy*. Provenance : Collection André Barrier.



- 33 **La plage à Erquy (Côtes d'Armor).** Aquarelle, 120 × 379, signée et située à la plume et encre noire en bas à gauche *L. Hamonet / Erquy*. Provenance : Collection André Barrier.



- 34 **La Ville-Hamon à Erquy.** Aquarelle, 126 × 380, signée et située à la plume et encre noire *L. Hamonet / La Ville-Hamon. Erquy*. Provenance : Collection André Barrier.



- 35 **Vue du Capitole à Rome.** Au verso, **Paysage de campagne.** Aquarelle sur légers traits de crayon noir, 233 × 374, signée et située au pinceau en bas à gauche *bi harpignies Rome*. Au verso, annotée au crayon bleu en bas *Le Capitole* et en haut 14?

Né à Valenciennes en 1819, Henri Joseph Harpignies est d'abord voyageur de commerce avant d'entamer une carrière artistique à partir de 1846 en suivant les cours du paysagiste Jean Achard. Il fait ses débuts au Salon de 1853 où il expose trois toiles puis en 1864 il expose toujours au Salon, ses premières aquarelles.

Fortement influencé par les artistes de l'École de Barbizon et notamment Corot, Harpignies réalise son séjour en Italie « seul » comme ce dernier. Il effectue ainsi un premier voyage entre 1850 et 1852 au cours duquel il côtoie les pensionnaires de la Villa Médicis grâce à la lettre d'introduction fournie par son père et aux recommandations de Achard. Entre 1863 et 1865, l'artiste entreprend un second voyage en Italie d'où il revient avec de nombreux paysages.

C'est véritablement à Rome qu'il développe sa technique de l'aquarelle, se plaisant à dessiner d'après nature dans les environs de cette ville qui aura une influence sur son œuvre tout au long de sa vie. Il écrit à cet égard « Elle [Rome] m'a formé, elle m'a créé, elle m'a soutenu, et me soutient toujours. C'est à elle que je dois non seulement mes plus nobles émotions, mes meilleures inspirations. Que ceux qui veulent apprendre aillent-là-bas, ils rendront compte de ce qu'est la beauté. ».

Cette aquarelle pourrait avoir été réalisée au cours de l'un des séjours italiens de l'artiste. Harpignies saisit ici avec son coup de pinceau léger mais concis le souvenir de l'une de ses balades romaines. De cette vue du Capitole on lui connaît une autre aquarelle non datée et tout à fait similaire dans sa composition mais plus aboutie dans les détails qu'il apporte à la végétation du premier plan.

Nous remercions Monsieur Jean-Pierre Cappoen qui inclura cette feuille dans le catalogue raisonné d'Henri-Joseph Harpignies, actuellement en préparation.



Jean-Baptiste Louis **HUBERT**
Paris 1801 – 1865

- 36 **Sentier menant à une villa italienne.** Plume et encre brune, lavis brun sur traits de crayon noir, 147 × 216, monté à clairevoie, signé et daté à la plume et encre brune en bas à droite *Hubert 1820*. Provenance : Album amicorum.



- 37 **La traversée du pont.** Plume et encre brune, lavis brun sur traits de crayon noir, 205 × 146, monté à clairevoie, signé et daté à la plume et encre brune en bas à droite *Hubert 1822*. Provenance : Album amicorum.



- 38 **Le repos près d'une maison,** 1833. Aquarelle, traits de crayon noir et gomme arabique, 268 × 394, montée à clairevoie, signée et datée à la plume et encre brune en bas à gauche *Hubert 1833*. Provenance : Collection André Barrier.



39 **Le Pardon à Sainte-Anne-la-Palud.** Pastel, 317 × 220, signé en bas à gauche au pastel *Janssaud*.

Né à Manosque en 1857, Mathurin Janssaud quitte sa Provence natale avant la Première Guerre mondiale et s'installe à Paris, où il commence sa carrière d'artiste. Toutefois, c'est en Bretagne qu'il trouve sa véritable source d'inspiration, plus particulièrement à Concarneau, cette ville côtière renommée pour sa lumière unique et ses paysages marins. Il rejoint alors le groupe de Concarneau aux côtés d'artistes comme Mathurin Méheut ou Alfred Guillou et y découvre notamment l'art en plein air qui lui permet d'affiner son style et d'explorer des scènes de genre pittoresques inspirées par la vie quotidienne de la région.

Janssaud est particulièrement reconnu pour sa capacité à capturer l'atmosphère de la Bretagne, utilisant principalement le pastel pour restituer la luminosité des paysages bretons. Ses œuvres se caractérisent par une vivacité des couleurs et une attention particulière aux variations du ciel, qu'il représente souvent sous des cieux orageux ou au crépuscule. Il a su immortaliser des scènes de marché, des pêcheurs rentrant au port ou des femmes bretonnes vêtues de leurs costumes traditionnels, autant de motifs qui font écho à la vie locale.

Janssaud illustre dans ce pastel l'une des cérémonies religieuses les plus populaires de Bretagne, le Pardon de Sainte-Anne la Palud. Ce Pardon, authentique et plein de ferveur rend hommage à Sainte Anne, mère de Marie et patronne de l'Armorique. Au fil des siècles il est devenu un événement tout autant sacré que profane ; en témoignent ce dessin où les installations foraines - que les Cornouaillais appelaient « *termaji* » - côtoient la chapelle, illustrant la dimension festive et populaire de cette tradition.

Moment incontournable de la vie bretonne, le Pardon de Sainte-Anne-la-Palud suscita l'intérêt des artistes dès la fin du XIX^{ème} siècle. Parmi les œuvres marquantes, on peut citer entre autres le tableau de Charles Cottet *Femmes de Plougastel au pardon de Sainte-Anne-la-Palud* représentant une scène tout à fait similaire à celle que nous propose Janssaud.



- 40 **Rue Chanoinesse.** Fusain, estompe, traits de pierre noire et rehauts de craie blanche sur papier bis, 290 × 235, titré et signé à la pierre noire en bas à droite *Rue Chanoinesse // Ch. Jouas*. Provenance : Collection André Barrier.

Ce dessin est à rapprocher d'un autre dessin à la plume préparatoire à l'illustration de l'ouvrage de Joris Karl Huysmans intitulé *Le Quartier Notre Dame*.



- 41 **Ouverture quadrilobée sur les pignons de Notre-Dame.** Fusain, traits de sanguine, rehauts de gouache blanche sur papier chamois, 292 × 216, situé et signé au crayon noir en bas à gauche *Notre Dame / Ch. Jouas*. Provenance : Collection André Barrier.



- 42 **Escalier rue Massillon.** Fusain et lavis de sanguine, lavis brun et gris sur chine, 286 × 228, situé et signé au crayon noir en bas à droite, *escalier rue / Massillon / Ch. Jouas*. Provenance : Collection André Barrier.

Ce dessin est à rapprocher d'un autre dessin de même sujet conservé au musée Carnavalet (D.7663).



- 43 **Pinacles de Notre-Dame.** Trois crayons et rehauts de crayon bleu sur papier crème fort, 325 × 248, situé et signé au crayon noir en bas à droite *Quartier Notre Dame / Ch. Jouas*. Provenance : Collection André Barrier.





Maxime **LALANNE**
Bordeaux 1827 – Nogent-sur-
Marne 1886

- 44 **L'Oude Kerk (vieille église) d'Amsterdam**, 1879. Crayon noir, 313 × 288, signé à la plume et encre noire *Me. Lalanne*, situé et daté au crayon noir en bas à droite *amsterdam / 11 Jet 1879*, petite déchirure restaurée dans la partie haute. Provenance : Collection André Barrier.

- 45 **Le Poids public d'Alkmaar**, 1877. Crayon noir, 299 × 373, signé à la plume et encre noire *Me. Lalanne*, situé et daté au crayon noir en bas à gauche *Alkmar - 9 Jet 1877*. Provenance : Collection André Barrier.



Gabriel Hippolyte **LEBAS**

Paris 1812 – 1880

- 46 **Le retour du puits.** Aquarelle, gouache et rehauts de gouache blanche, 280 × 441, signée à la plume et encre brune en bas à droite *Hip. Lebas*. Anciennes annotations au verso. Provenance : Collection André Barrier.



- 47 **Une vallée au crépuscule.** Aquarelle, huile et gouache, 211 × 156, signée au pinceau et encre noire en bas à droite, *Hip Lebas*. Dessin collé en plein sur un montage.



- 48 **Étude pour le monument à Claude Debussy**, vers 1930. Au verso, **Femme assise**. Fusain sur papier d'emballage, 340 × 255. Cachet de l'artiste en bas à droite (Lugt 1852b)

Ce dessin est une étude pour *La Musique*, monument érigé en l'honneur de Claude Debussy à Saint-Germain-en-Laye en 1932.

La réalisation du projet est d'abord confiée à Antoine Bourdelle, qui décède en 1929 sans avoir pu livrer la commande. Le comité, dirigé par Maurice Denis et Paul Astruc, se tourne alors vers Aristide Maillol, qui choisit de représenter une muse accroupie inspirée de la statuaire antique. La position de celle-ci évoque également une photographie d'Adolf de Meyer du chorégraphe et interprète Vaslav Nijinski dans le ballet *L'Après-midi d'un faune* (1912), dansé sur un prélude éponyme de Debussy composé entre 1892 et 1894.

Longtemps érigée dans le Jardin des arts, avant d'être exposée dans les salles du musée municipal de Saint-Germain-en-Laye, cette sculpture a fait l'objet de plusieurs travaux préparatoires par Maillol, qui témoignent de son hésitation quant à la position des bras du sujet. Tandis que les bras relevés de notre étude diffèrent de la sculpture finale, on y retrouve le placement reconnaissable des jambes de Nijinski.

Un certificat d'authenticité de Monsieur Olivier Lorquin accompagne ce dessin.



Verso

- 49 **Lever de soleil à Crémieu**, vers 1860. Aquarelle sur traits de crayon noir, 166 × 298, signée du cachet d'atelier en bas à droite (Lugt 4857). Au verso, légère esquisse au crayon noir. Provenance : Collection Félix Thiollier (Lugt non décrit)

Originaire de Lyon, Ravier suit d'abord des études de droit à Paris, mais son talent pour la peinture ne passe pas inaperçu. Encouragé par le peintre lyonnais Fonville, il renonce au droit pour se consacrer entièrement à l'art. Sa formation se fait auprès de maîtres paysagistes comme Théodore Caruelle d'Aligny et Jules Coignet. Très tôt, son regard se tourne vers l'Italie, où il séjourne à plusieurs reprises entre 1840 et 1846. Il y découvre des harmonies de couleurs et de lumières qui marqueront par la suite toute son oeuvre.

C'est donc en Dauphiné, à Crémieu puis Morestel, qu'il trouve son véritable ancrage à partir de 1850. Là, il peint inlassablement la nature qui l'environne. Son amitié avec Corot et Daubigny nourrit sa sensibilité, mais il s'en détache peu à peu, cherchant une écriture plus personnelle. Ses aquarelles, superposant les couches de couleurs comme s'il s'agissait de peinture à l'huile, témoignent de cette recherche de profondeur et de mystère. Peu à peu, l'influence de Turner se fait sentir : les contours s'estompent, la lumière devient un sujet en soi.

Cette étude préparatoire à l'aquarelle représente un paysage cher à François-Auguste Ravier lorsqu'il réside à Crémieu entre 1852 et 1867. Il y dépeint les ruines d'un ancien prieuré bénédictin du XII^e siècle, situé sur la colline Saint-Hippolyte, où subsiste la tour tronquée de Dizimieu. Ce promontoire, dominant le bourg de L'Isle-Crémieu, appartient à l'ensemble des « Murailles du matin ». Fidèle à son approche, l'artiste privilégie ici le paysage pur et les jeux de lumière d'une nature qu'il a passionnément observée puisqu'il représente ce lieu à de nombreuses reprises. Le soleil apparaît ici encore caché derrière les montagnes, laissant la tour dans l'ombre, tandis que le premier plan est baigné d'une brume matinale persistante. Aucun élément ne vient entraver la lecture directe de la composition, qui semble prête à accueillir les touches colorées de l'aube naissante. Le ciel, déjà soigneusement observé, est esquissé au lavis avec de larges coups de pinceau. Les nuages traduisent l'atmosphère douce de ce moment de la journée, où les couleurs restent encore atténuées. Comme à son habitude, il laisse visibles les traits fins et précis de son dessin sous l'aquarelle, ne retenant que l'essentiel de cette nature qu'il connaît parfaitement, une nature qui ne cessera de l'inspirer car elle est selon lui « inépuisable et que tout y est ».

Nous remercions Madame Boyer-Thiollier pour les éléments de datation et de localisation qui ont permis la rédaction de cette notice





Théodule Augustin **RIBOT**
Saint-Nicolas-d'Attez 1823 – Colombes 1891

- 50 **Groupe de couturières bretonnes.** Plume et encre de Chine, lavis d'encre, 100 × 97, feuille maintenue aux quatre angles sur une autre feuille.

- 51 **Deux couturières bretonnes assises sur des marches.** Plume et encre de Chine, lavis brun, 11 × 99, feuille maintenue aux quatre angles sur une autre feuille.



- 52 **Groupe de couturières bretonnes.** Plume et encre de Chine, lavis d'encre de Chine, 94 × 134, feuille maintenue aux quatre angles sur une autre feuille.



Pierre-Gaston **RIGAUD**

Bordeaux 1874 – Paris 1939

- 53 **Intérieur de la cathédrale Notre-Dame de Chartres.** Huile sur panneau, 190 × 135, signée au pinceau en bas à gauche *PG. RIGAUD*.

Auguste **ROUBILLE**

Paris 1872 – 1955

- 54 **Le plongeon,** vers 1935. Gouache, 223 × 250, signée à la plume et encre noire en bas à droite *ARoubille*, annotée au crayon noir en bas au centre *elle appelle ça piquer une tête ?*. Provenance : Collection Michel Romand.

Auguste Roubille se forme au Beaux-Arts de Paris et débute sa carrière vers 1897 en tant que dessinateur de presse, collaborant avec des publications telles que *Le Courrier français* et *Les Temps nouveaux*. Il contribue également aux journaux d'esprit libertaire comme *L'Assiette au beurre*, où il traite de thèmes sociaux et politiques.





Emilie **VOUGA**
Vevey 1839 – Genève 1909

- 55 **Bouquet de Carline à feuille d'acanthé, Jasmin d'hiver et fougère.** Aquarelle gouachée sur papier chamois, 264 × 202, signée à la plume et au pinceau en bas à gauche *E. Vouga*.

- 56 **Bouquet de jacinthe des bois blanches et mimosa.** Aquarelle gouachée sur papier chamois, 372 × 260, signée à la plume et encre brune en bas à droite *E. Vouga*, petite déchirure le long du bord droit.



- 57 **Azalée de Chine.** Aquarelle gouachée sur papier chamois fort, 342 × 233.



Charles **WISLIN**
Gray 1852 – Paris 1932

- 58 **Vue du port des Sablons, Saint Malo**, 1917. Huile sur papier fort, 262 × 328, monogrammée, située et datée à la plume et encre noire *CW/ St Malo 17*, trous d'épingle dans les angles et manque dans l'angle inférieur gauche.

- 59 **Plage de l'Ecluse, Dinard**, 1916. Huile sur papier fort, plume et encre sur papier fort, 262 × 328, située, datée et monogrammée *Dinard 16 / CW*, trous d'épingle dans les angles.



- 60 **Fort du Grand Bé, Saint Malo**, 1917. Huile sur papier fort, 258 × 328, signée, située et datée *Wislin / St Malo Gd Bé. 17*, trous d'épingle dans les angles et manque à l'angle supérieur gauche.

DESSINS

APRÈS 1950

Renaud **ALLIRAND**

Né à Antony en 1970

- 61 **Sans titre** (composition en bleu et noir). Encre de Chine et acrylique sur papier Canson, 197 × 620, signée au crayon en bas à droite *Allirand*. Au verso, signée, située et annotée *Renaud Allirand / suite des « Boréales »* / (encre de / Chine / et / acrylique) / (à Ondreville (Essonne)).



- 62 **Sans titre** (composition en bleu et noir), 2022. Encre de Chine et acrylique, 210 × 600, signée au crayon en bas à droite *Allirand*. Au verso, datée, signée et annotée *21 janvier / 2022 / Renaud Allirand / (encre et acrylique)* (à Ondreville (Essonne)).



- 63 **Sans titre**, (composition en bleu, jaune et rouge), 2020. Gouache et acrylique sur papier Canson. 238 × 179, signée au crayon en bas à gauche *Allirand*. Au verso, signée, datée et annotée *Renaud Allirand 2020 / (gonache - / acrylique)*.



- 64 **Sans titre**, 2020. Encre de Chine et acrylique, 183 × 239, signée et datée au crayon en bas à droite *Allirand 20*. Au verso, annotée, signée et datée *ici ! / pas là / cette partie du dessin fait la couverture du livre « l'attente » de Jacques Robinet en octobre / 2023 aux éditions de la Coopérative / Renaud Allirand / (encre et acrylique)*.

Ce dessin illustre la couverture de l'ouvrage *L'Attente* de Jacques Robinet.

- 65 **Sans titre** (composition en noir et blanc). Encre de Chine, 198 × 298, signée au crayon en bas à gauche *Allirand*. Au verso, signée et annotée *Renaud Allirand / (encre de Chine)*.



Emmanuelle **AUSSEDAT**

Née à Paris en 1957

66 **Sans titre.** Acrylique, sujet 607 × 180, feuille 758 × 285, signée au crayon en bas à droite *Aussédad.*



67 **Sans titre.** Acrylique, sujet 608 × 183, feuille 760 × 284, signée au crayon en bas à droite *Aussédad.*



- 68 **Signes-personnages.** Pinceau et encre de Chine, 282 × 486, dédié au crayon noir en bas au centre ... *en toute amitié* et monogrammé OD. Provenance : Collection Marie-Thérèse Maugis (première épouse de François Maspéro, fondatrice avec lui de la librairie *La joie de lire*) et de son époux Michel Troche (1928-1992) célèbre critique d'art.

Issu d'une famille bourgeoise, Olivier Debré peint, sculpte et dessine dès ses six ans. En 1938, à seulement dix-sept ans, il entre à l'Académie des Beaux-Arts de Paris, section architecture, où il est reçu parmi les premiers au concours d'entrée. Au début des années 1940, le jeune artiste fait la connaissance de Georges Aubry, dont la galerie, spécialisée dans la peinture du XIXe siècle, est située rue de Seine. Le marchand expose les peintures de Debré qui sont remarquées par Picasso et Dunoyer de Segonzac. Artiste figuratif à ses débuts, Olivier Debré expose sa première toile abstraite en 1943 à la galerie Aubry, sur laquelle apparaît pour la première fois une réflexion sur les Signes, motifs récurrents dans son travail.

Dans l'œuvre d'Olivier Debré le dessin apparaît comme un mode d'analyse plus intime de l'expression de sa peinture. Dans ses premiers dessins conservés, réalisés en 1941, le nu n'est qu'occasion à lignes et taches. Puis, dégageant progressivement son dessin de la référence figurative, Debré métamorphose le signe dessiné - au pinceau et à l'encre noire le plus souvent - en un symbole. À partir de 1945 on constate ainsi l'émergence des *Signes-personnages* dans la production de l'artiste marquée également par ses *Signes-paysages*.

Ce dessin nous rappelle les encres des maîtres de la calligraphie asiatique où le vide a autant d'importance que le dessin. Le tracé fluide et vertical de cette écriture à l'encre noire a également été traduit dans l'œuvre gravée de l'artiste. Cette suite de signes en particulier peut être rapprochée de la cinquième planche illustrant le texte d'Edmond Jabès, *Bâtir à chaux et à sable*, datant de 1990 et dans laquelle les trois signes reprennent des mouvements similaires.

Un certificat d'authenticité du Comité Olivier Debré accompagne ce dessin.



Bertrand **DORNY**

Paris 1931 – 2015

- 69 **Sans titre**, 1974. Collage, bombe aérosol noir, fusain, craie blanche, crayon noir, contrecollé sur papier, 177 × 216, daté au crayon noir en bas à gauche 74 et signé en bas à droite *Dorny*. Cachet de l'artiste en bas à droite *B.D.*



- 70 **Sans titre**, 1978. Bombe aérosol noir, fusain, craie blanche, crayon noir, contrecollé sur papier, 178 × 230, daté au crayon noir en bas à gauche 1978 et signé en bas à droite *Dorny*.



- 71 **Sans titre**, 1976. Collage, papier journal, crayon noir, contrecollé sur papier, 151 × 237, signé et daté à l'encre noire en bas à droite *Dorny 76*.



- 72 **Sans titre**, 1977. Collage, pastels, fusain, acrylique verte et crayon noir, contrecollé sur papier, 178 × 235, signé et daté au crayon noir en bas à gauche *Dorny 1977*. Cachet sec de l'artiste en bas à droite B.D.



Maurice **ESTÈVE**
Culan (Cher) 1904 – 2001

- 73 **D. 1501**, 1958. Fusain et crayons de couleur sur papier jaune, 322 × 205, signé et daté au fusain en bas à gauche *Estève 58*. Au verso, annoté au stylo bille noir N° 1501 – D // 1958.

Élevé à Culan, dans le Cher, Maurice Estève commença à peindre en autodidacte dès son adolescence. Si c'est la nature environnante qui l'inspira d'abord, ce sont ensuite les maîtres anciens qui le guidèrent – Estève prêta au Louvre une attention particulière à Uccello, Piero della Francesca, Fouquet, Poussin. Toutefois, c'est surtout la découverte si marquante de Cézanne qui devait influencer l'ensemble de la production de jeunesse du peintre. Encore attentif dans les années 1930 au développement du cubisme, et notamment à l'œuvre de Fernand Léger, Estève devait par la suite abandonner l'imitation stricte du réel. Tourné résolument vers l'abstraction, le peintre allait alors rencontrer un succès sans faille que de nombreuses expositions vinrent couronner.

A partir des années 1950, Estève exécute une suite de dessins utilisant l'association du fusain et du crayon bleu, et s'éloigne ainsi de la figuration. Le fusain, dont l'artiste fera apparaître toutes les subtilités, devient alors le médium presque unique de ses dessins.



Paul **HÉMERY**

Tourcoing 1921 – Bersée 2006

- 74 **Sans titre**, 1970. Gouache sur carton fort, 646 × 499, dédiée, signée et datée au crayon à papier dans le bas *En souvenir de / ma 1er litho - / amicalement à / Claude / Hé- mery 6/70.*

Cette gouache est préparatoire à la lithographie de même composition (*Paul Hémary, la lumière en liberté*, catalogue de l'exposition du musée de La Piscine de Roubaix, cat. 105, p. 222)



Anne-Flore **LABRUNIE**

Née à Nouméa en 1974

- 75 **Série Coquelicot**, 2020. Encre de Chine et encre rouge, 758 × 567, signé, titré et daté au crayon en bas à droite *Coquelicot / A. Flore Labrunie 2020.*

André MARFAING
Toulouse 1925 – Paris 1987

- 76 **Sans titre (E. 75)**, 1969. Au verso, **Sans titre**. Pinceau et encre de Chine, 185 × 170, signé à la plume et encre noire en bas à droite *Marfaing*. Au verso, daté en haut à droite au crayon noir 1969 et annoté PHOTO E75.

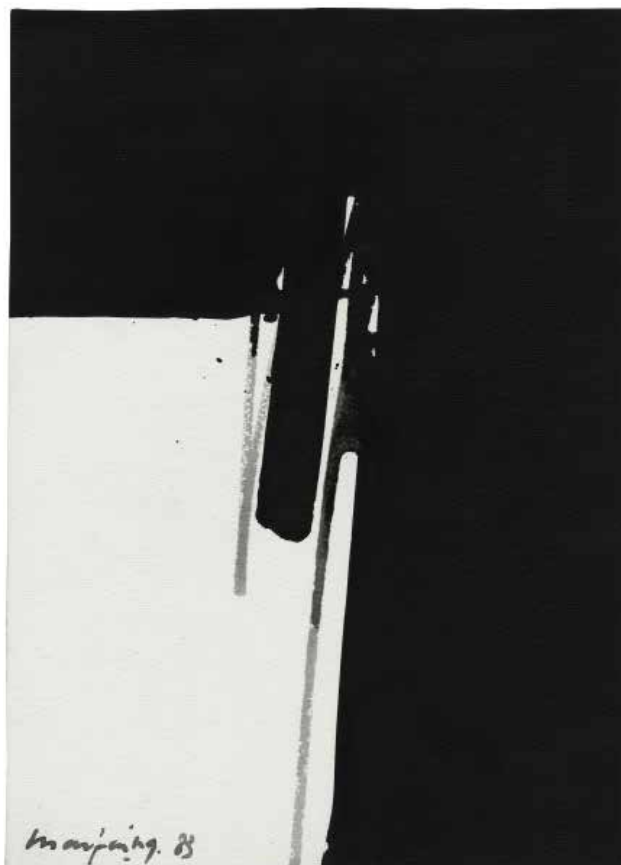
Arrivé à Paris en 1949 dans l'intention d'apprendre la peinture, André Marfaing abandonna la figuration dès 1952. Les rencontres déterminantes avec les œuvres d'Hans Hartung et de Pierre Soulages le menèrent très tôt vers des harmonies de blanc, de noir et de gris qui n'avaient d'autre but que le surgissement de la lumière.

Qu'il soit peint, gravé ou dessiné, l'œuvre de Marfaing peut se lire comme une enquête continue d'épuration. Ainsi, aux premières toiles rugueuses et empâtées succédèrent dès le début des années 1960 des dessins et des estampes encore chargées mais où la lumière, par éclats, faisait son apparition. Si la ligne continuera progressivement de se dépouiller, ce ne sera qu'à partir des années 1970 – mais sans rupture trop brusque – qu'elle sera remplacée par de grands aplats noirs dont les espacements laisseront de plus en plus percer le jour. Les dernières œuvres des années 1980 verront enfin le triomphe définitif d'un blanc omniprésent et seulement lacéré de quelques rayures noires.



Verso

- 77 **Sans titre (E. 748-9)**, 1983. Pinceau et encre de Chine, 207 × 150, signé et daté à l'encre en bas à gauche *Marfaing 83*. Au verso, annoté *E 748 9*.



- 78 **Sans titre (E. 748-21)**, 1983. Pinceau et encre de Chine, 205 × 149, daté et signé à la gouache grise en bas à droite *83 - Marfaing*. Au verso, annoté *E 748 21*.

Mara **RUCKI**

Née en 1920

79 **Chat se léchant la patte**, 1949. Fusain, 637 × 499, signé et daté au fusain en bas à droite *Rucki/Mara 49*.

Théano Rucki, dite Mara Rucki, est la fille du peintre et sculpteur d'origine polonaise Jean Lambert-Rucki. Peintre et sculptrice, on retrouve dans son œuvre des représentations du Christ en croix, également un grand nombre de personnages de théâtre et de cirque : saltimbanques, clowns...



Jean-Baptiste **SECHERET**
Né en 1957 à Neuilly-sur-Seine

- 80 **Réacteur d'avion**, 2017. Huile sur carton préparé, 98 × 148, signée et datée à la plume et encre de Chine en bas à gauche *Sécheret 2017* et au verso, *JeanBaptiste // Sécheret // 2017*.



- 81 **Avions sur le tarmac**. Huile sur carton préparé, 98 × 148, signée à la plume et encre de Chine en bas à droite *Sécheret* et au verso au stylo noir *JB Sécheret*.



- 82 **Francfort – Malte.** Huile sur papier préparé, 208 × 284, signée et datée au crayon noir en bas à droite
Sécheret – 97. Au verso, titrée et datée au crayon noir *Francfort malte – 97.*



- 83 **Paris – Francfort.** Huile sur papier préparé, 208 × 284, titrée, signée et datée au crayon noir dans le
bas *Paris – Francfort / JB. Sécheret //1997.*



ESTAMPES

DES XVI^e ET XVII^e SIÈCLES

Jacques **BELLY**
Chartres 1609 – 1674

Planches d'une suite de 32 sujets intitulée *La Galerie du palais Farnèse*, 1641. Eau-forte d'après Annibale Carracci

84 **L'enlèvement de Ganymède.** Planche 17. Eau-forte d'après Annibale Carracci, 145 × 217, coupé sur la marque du cuivre (IFF 17, Robert-Dumesnil 18 i/ii), belle épreuve du premier état (sur 2), avec l'annotation Regis Christ en bas à gauche, petit pli de tirage sur le voile de Ganymède à droite. Filigrane : Raisin Provenance : L. K. Burket (Lugt 3389)



85 **Apollon enlevant au ciel Hyacinthe.** Planche 16. 143 × 216, coupé sur la marque du cuivre (IFF 16, R.-D. 17 i/ii), belle épreuve du premier état (sur 2), avec l'annotation Regis Christ en bas à gauche. Au verso, très légère épidermure en haut à gauche. Filigrane : Raisin. Provenance : A. P. F. Robert-Dumesnil (L. 2200), L. K. Burket (L. 3389)



Samuel **BERNARD**
Paris 1615 – 1687

86 **La Déploration sur le Christ mort,** vers 1635. Eau-forte d'après Philippe de Champaigne, 477 × 355, petites marges (IFF 4, Robert-Dumesnil VI-7), belle épreuve, petite déchirure le long du bord supérieur, infime rousseur sur le rocher en haut à gauche. Au verso, petite taches, restaurations et épidermure le long du bord supérieur Filigrane : Aigle.

- 87 **Charivari du marié ou Le chaudéau**, planche 3 de la suite intitulée *Le Mariage à la campagne*, vers 1632-1633. Eau-forte et burin, 256 × 329, coupé légèrement à l'intérieur de la marque du cuivre (Duplessis 1382 i/ii, Blum 964 i/ii, Join-Lambert et Préaud 81, Lothe 273 i/ii), belle épreuve du premier état (sur 2), avec l'adresse de Le Blond, petits manques restaurés et amincissures le long des bords, petit pli de tirage le long du bord gauche. Au verso, trace d'ancien pli vertical central, traces de mouillure le long du bord droit qui transparaissent sur le recto. Fragment de filigrane.



- 88 **Le français et son laquais**, 1635. Eau-forte et burin, 350 × 252, coupé légèrement à l'intérieur de la marque du cuivre (D. 1073, B. 1406, J.-L. et P. 101, L. 226), très belle épreuve, pli horizontal central, amincissure restaurée sur le chapeau du laquais, petite épidermure sur la chevelure du français. Au verso, traces de colle le long des marges. Filigrane : Armoiries.



- 89 **Le festin des chevaliers du Saint-Esprit**, 1633-1634, planche d'une suite de 4 sujets pour l'ouvrage de Pierre d'Hozier *Les Noms, surnoms, qualités, armes et blasons des chevaliers et officiers de l'ordre du Saint-Esprit*. Eau-forte, 280 × 345, coupé légèrement après la marque du cuivre (D. 1210, B. 139, J.-L. et P. 90, L. 1316 i/ii), belle épreuve du premier état (sur 2), avant l'adresse de Mondhare, jaunie, restaurations le long des bords. Au verso, taches, trace d'ancien pli vertical central, traces de colle le long des bords.



- 90 **L'air**, planche 1 de la suite de deux planches des *Eléments*, vers 1642-1643. Eau-forte et burin, 252 × 320, coupé à la limite du trait carré ou filet de marge (D. 1094, B. 1352, J.-L. et P. 259, L. 293), belle épreuve, petite déchirure restaurée le long du bord supérieur, pli de tirage, taches et déchirure restaurée le long du bord droit, petites taches dans le sujet et dans la bordure droite. Au verso, trace d'ancien pli vertical central, traces de mouillure dans l'angle supérieur gauche, amincissure le long du bord droit, petites taches. Filigrane : Contremarque et trois anneaux dans une couronne de laurier



- 91 **Signature du contrat de mariage entre Ladislas IV et Marie-Louise de Gonzague**, 1645. Eau-forte, 269 × 327, coupé à l'intérieur de la marque du cuivre et légèrement rogné dans le bas (D.1223 ii/ii, B. 422 ii/ii, J.-L. et P. 231 ii/ii, L. 143 ii/ii), belle épreuve de l'état définitif avec la lettre, angle supérieur droit restauré, amincissements le long du bord droit et dans l'angle inférieur gauche, légère tache sur le titre. Au verso, ancien adhésif. Filigrane : Trois anneaux dans une couronne de laurier ?



Georg **BRAUN**
Cologne 1541 – 1622
Frans **HOGENBERG**
Malines 1535 – Cologne 1590

- 92 **Lutetia vulgari nomine Paris**, 1576, planche 7 du premier volume du *Théâtre des cités du Monde* (*Civitates orbis terrarum*). Eau-forte réhaussée à la gouache et aquarelle, 339 × 486, bonnes marges, belle épreuve, plis de tirage le long des bords inférieur et droit et dans le texte et une partie du sujet à droite, petites déchirures restaurées le long du bord inférieur, pli vertical central, papier fragilisé le long du sujet à gauche, taches. Au verso, pli central renforcé.





Pierre **BRÉBIETTE**
Mantes-la-Jolie 1598 – Paris 1642

- 93 **Venus sortant de l'onde.** Eau-forte, 84 × 93 mm, coupé sur la marque du cuivre (IFF 90, Pacht Bassani non décrit), belle épreuve d'un état antérieur à celui décrit dans l'IFF, avant l'adresse de Quesnel., deux infimes trous dans la partie gauche du sujet, légères traces d'un ajout de pudeur sur les fesses de Vénus, infime déchirure le long du bord inférieur. Au verso, restes de colle dans les angles inférieurs, rousseurs éparses.

Jacques **CALLOT**
Nancy 1592 – 1635

Planches de la suite intitulée *La Noblesse*, 1624. Eau-forte, environ 142 × 92, filet de marge

- 94 **Le Guerrier au chapeau orné d'une grande plume** (portrait présumé de Callot) (Lieure 551 i/ii), très belle épreuve du premier état (sur 2), avant l'adresse d'Israël Silvestre, infimes rousseurs sur le sujet.
- 95 **La Dame au masque** (L. 560), très belle épreuve, petite tache de rouille sur la gauche, tache de rouille restaurée dans les plis de la robe, infime trou dans l'angle inférieur gauche.



- 96 **Le Gentilhomme au manteau bordé de fourrure tenant ses mains dans son dos** (L. 555), très belle épreuve, amincissures dans les angles de gauche, petit pli de tirage parcourant la poitrine du gentilhomme.



- 97 **Le Gentilhomme enroulé dans son manteau bordé de fourrures** (L. 558), très belle épreuve, petites amincissures dans les angles de gauche, petite tache en bas à gauche du sujet, infime déchirure dans l'angle inférieur droit.



- 98 **La Dame à la grande collerette et à la coiffe retombant en arrière** (L. 556), très belle épreuve, infime déchirure restaurée dans l'angle supérieur droit, infimes amincissures dans les angles, petite tache bleue en haut à droite du sujet. Au verso, petites rousseurs



- 99 **La Dame à l'éventail** (L. 557), très belle épreuve, coupé avant la marque du cuivre, petite amincissure dans l'angle supérieur gauche.



- 100 **La Vie de la Sainte Vierge**, suite complète de 14 planches, 1633. Eau-forte, environ 70 × 45 mm, coupé à la limite ou légèrement avant le trait carré (L. 1357 ii/ii, 1358-1370 iii/iii), belles épreuves de l'état définitif avec la lettre et la numérotation, les angles supérieurs collés sur un montage ancien.

Frontispice (L. 1357 ii/ii), petite tache sur la mitre.

Naissance de la Vierge (L. 1358 iii/iii)

La Vierge Marie est présentée au temple (L. 1359 iii/iii), légère épidermure dans l'angle supérieur gauche.

Marie épouse Joseph (L. 1360 iii/iii)

L'annonciation de la bienheureuse Marie (L. 1361 iii/iii)

Visitation de sainte Elisabeth (L. 1362 iii/iii), taches de colle et de rouille au niveau des marches, léger empoussiérage.

La naissance de Jésus (L. 1363 iii/iii), léger empoussiérage dans les angles inférieurs.

Marie présente Jésus dans le temple (L. 1364 iii/iii), léger empoussiérage dans l'angle inférieur droit.

L'adoration des mages (L. 1365 iii/iii), léger empoussiérage dans les angles inférieurs.

La fuite en Egypte (L. 1366 iii/iii), petite tache dans l'angle inférieur gauche.

Mort de la Vierge Marie (L. 1367 iii/iii)

Ensevelissement de la Sainte Vierge (L. 1368 iii/iii), léger empoussiérage dans les angles inférieurs.

Assomption de la Sainte Vierge (L. 1369 iii/iii)

Attributs de la Sainte Vierge (L. 1370 iii/iii), léger empoussiérage dans l'angle inférieur droit.





- 101 **Les Martyrs du Japon**, 1628. Eau-forte, 168 × 114, coupé à l'intérieur de la marque du cuivre ou légèrement après (L. 594 i/ii), belle épreuve du premier état (sur 2) avant l'adresse d'Israël, petites rousseurs dans le haut du sujet, infime tache d'encre dans le titre. Au verso, petites taches, traces de croquis. Filigrane : Double C couronné à la croix de Lorraine (Lieure fil. 29).

Nicolas **CHAPERON**
Châteaudun 1612 – Rome 1656

- 102 **Dieu annonçant à Abraham l'étendue de sa postérité**, planche 14 de la suite de 52 sujets avec le frontispice et le titre intitulée *Les loges du Vatican* ou *La Bible de Raphaël*, 1649. Eau-forte d'après Raphaël, 238 × 265, filet de marge (IFF 14, Robert-Dumesnil VI-16), belle épreuve, pli vertical central, petits plis dans les angles, petite tache sur la droite d'Abraham. Au verso, taches de rouille. Filigranes : Contre-marque et croix.



Jacques **COURTOIS** dit LE BOURGUIGNON
Saint-Hippolyte 1621 – Rome 1676

- 103 **Combat de Chrétiens et de Turcs.** Eau-forte, 212 × 332, petites marges (IFF 12, Robert-Dumesnil I-12), belle épreuve, petites déchirures restaurées le long des bords, petit pli oblique et empoussiérage dans l'angle supérieur gauche, infime tache en bas à gauche du sujet.



Gaspard **DUGHET**, dit Gaspard Poussin ou Le Gaspre
Rome 1615 – 1675

- 104 **Deux hommes discutant le long d'un sentier,** planche 2 de la suite de 4 sujets des *Sites des campagnes de Rome*. Eau-forte, 202 × 304, coupé sur ou légèrement après la marque du cuivre (Robert-Dumesnil I-6 i/ii, Bartsch XX-6), belle épreuve du premier état (sur 2), avant l'adresse de Mauperché, petites taches près du cavalier. Au verso, taches éparses, traces d'anciens plis obliques, légère amincissure le long du bord droit. Provenance : Collection Defer-Dumesnil (L.739).



- 105 **Le Christ prenant congé de sa mère**, planche 16 de la suite de vingt sujets et une planche de titre intitulée *La Vie de la Vierge*, vers 1504. Bois gravé, 299 × 207, coupé à la limite du trait carré (Meder 204, Bartsch 92), belle épreuve de l'édition latine de 1511 avec le texte au verso, petites taches dans la partie droite du sujet et sur le drapé de la Vierge. Au verso, annotations à la plume et encre brune en latin. Filigrane : Tour surmontée d'une couronne et d'une fleur (Meder fil. 259).



Guillaume **DUVIVIER**

Actif vers 1660

- 106 **La Cuisine flamande.** Burin d'après Anton Van den Heuvel, 125 × 185, filet de marge, angles abattus (Robert-Dumesnil III-5, Hollstein 4 i/ii, Le Blanc 5), belle et rare épreuve probablement du premier état (sur 2), avant la réduction de la planche, tache de rouille en bas à gauche du sujet. Au verso, trace d'ancien pli central vertical et pli vertical à droite, petites taches. Filigrane : Huchet.



Pierre **FIRENS I**

Anvers vers 1580 - Paris 1638

- 107 **Louis XIII et Anne d'Autriche, Roi et Reine de France et de Navarre.** Burin, 180 × 242, bonnes marges (IFF 38), très belle épreuve, pli de tirage vertical central légèrement restauré et renforcé, déchirure restaurée sous la fleur de lys, taches d'encre et mouillure dans la marge inférieure, unique rousseur dans la marge supérieure.



Wenceslas **HOLLAR**
Prague 1607 – Londres 1677

- 108 **Neuf canards**, probable planche de la suite *Diversae avium species*, 1654-1658. Eau-forte d'après Francis Barlow, 136 × 198, coupé à la limite de la marque du cuivre (New Hollstein 1662 i/ii, Pennington 2143 i/ii), belle épreuve du premier état (sur 2), avec les nouvelles tailles sur l'oiseau en vol, petite déchirure restaurée dans l'angle inférieur droit, légère amincissure le long du bord gauche. Au verso, anciennes charnières Filigrane : Contremarque.



Gabriel **LADAME**
Metz 1613 – Paris 1682

- 109 **Hermès**, frontispice pour *Parallela geographiae veteris et novae* de Ph. Briet, S. Cramoisy, Paris, 1648. Burin, 234 × 165, petites marges (IFF 39, Le Blanc non décrit), belle épreuve, taches sur le sujet et en marge droite, légère amincissure et infime déchirure dans l'angle supérieur gauche, infime pli oblique dans l'angle supérieur droit. Au verso, taches.



Michel **LASNE**
Caen 1590 – Paris 1667

- 110 **La Vierge apparaissant à saint Antoine**, 1637. Burin d'après Simon Vouet, 418 × 235, coupé sur la marque du cuivre (IFF 64, Le Blanc 9, Crelly 185), belle épreuve, pli central horizontal, petite tache au-dessus des montagnes, trace de sanguine sur un putto à gauche, petites rousseurs près de l'angle inférieur droit. Au verso, quelques taches et salissures. Filigrane : Raisin dans un ovale.



Charles **LE BRUN**
Paris 1619 - 1690

- 111 **Meridies (Le Midi)**, planche de la suite des *Quatre heures du jour*. Eau-forte, 187 × 237 mm, coupé à l'intérieur ou sur la marque du cuivre (Robert-Dumesnil I- 5 ii/iv, IFF 4 ii/iii), belle épreuve du deuxième état (sur 4) avec l'adresse de Ciartres, infimes taches. Au verso, piqûres. Filigrane : Contremarque.



Nicolas **MIGNARD**
Troyes 1606 – Paris 1668

- 112 **Hercule entre le Vice et la Vertu**, planche d'une suite de huit planches d'après Annibale Carracci, 1637. Eau-forte, 302 × 340, coupé à l'intérieur de la marque de cuivre, (Robert-Dumesnil I-3 ii/iii, Le Blanc 4), belle épreuve du deuxième état (sur 3) avec l'adresse de Mariette, deux plis verticaux visibles aussi au verso, pli oblique dans l'angle supérieur gauche, déchirures restaurées le long du bord supérieur ainsi que dans l'angle supérieur droit. Au verso, petite amincissure dans l'angle supérieur gauche et le long du pli central vertical, petites taches et empoussiérage. Provenance : L. K. Burket (L.3389).





Michel **NATHALIS**

Liège 1610 – 1668

- 113 **Vierge à l'Enfant**, 1658. Burin d'après Sébastien Bourdon, 403 × 307, coupé à l'intérieur de la marque du cuivre (Le Blanc 5 i/ii, Thuillier [Bourdon] 250), belle épreuve du premier état (sur 2) avant les yeux ouverts de la Vierge et de l'Enfant et avant le drapé pour couvrir le sein de la Vierge, infimes rousseurs sur le sujet, petits plis dans les angles inférieurs. Au verso, légère trace d'ancien pli horizontal central, traces d'ancien collants le long du bord supérieur, légère amincissure dans l'angle inférieur droit. Fili-grane : Raisin dans un cercle.

François **PERRIER**

Pontarlier 1594 – Paris 1649

- 114 **La Fuite en Égypte**, vers 1634. Eau-forte, 293 × 393, petites et bonnes marges (Robert-Dumesnil VI-5 iii/iii), très belle épreuve de l'état définitif avec l'adresse de Mariette, petits trous d'épingle dans les angles supérieurs, petits plis le long du bord droit et dans les angles, infimes taches le long de la cuvette supérieure. Au verso, amincissure sur le sujet, anciennes annotation et étiquette. Filigrane : Ancre dans un cercle.



REMBRANDT HARMENSZ van RIJN

Leyde 1606 – Amsterdam 1669

- 115 **Deux hommes nus, un assis l'autre debout**, vers 1646. Eau-forte, 194 × 129, coupé sur ou légèrement avant la marque du cuivre (New Hollstein 233 i/viii), belle épreuve du premier état (sur 8), avant les ombres accentuées autour des deux hommes nus, traces d'annotations à la plume et encre brune dans l'angle inférieur droit, léger empoussiérage le long du bord supérieur, deux infimes taches au niveau de l'enfant sur la droite, infimes rousseurs dans le haut du sujet. Au verso, petites restaurations et amincissures dans les angles. Filigrane : Folie à sept pointes (Hinterding 45)



- 116 **Lorette**, 1642. Eau-forte d'après de Lincler, 137 × 307, bonnes marges, petites marges sur le bord droit (Faucheux 40 ii/ii), belle épreuve de l'état définitif, avec la banderole dans le haut du sujet, bords légèrement jaunis, léger empoussiérage dans la marge inférieure, infime déchirure le long du bord inférieur, petites taches dans l'angle supérieur droit, petite tache d'encre dans la marge gauche. Au verso, reste d'un collant, léger empoussiérage et traces d'encre. Filigrane : Armoiries.



- 117 **Vue au naturel de la montagne et du couvent de Notre dame de Montserrat en Catalogne**. Eau-forte, 137 × 304, bonnes marges, petites marges sur le bord droit (Faucheux 44), belle épreuve, bord droit légèrement jauni, trace d'ancien pli vertical central, léger empoussiérage dans la marge inférieure, feuille légèrement ondulée dans la partie gauche. Au verso, ajout d'une petite bande de papier le long du bord gauche, très léger empoussiérage. Filigrane : Double C entremêlé dans un cercle.



- 118 **Profil de la ville de Poissy**, planche d'une suite de deux sujets sur *la ville de Poissy*, avant 1655. Eau-forte, 142 × 316, bonnes marges (Faucheux 274-1), belle épreuve, infime déchirure le long du bord droit, trace de mouillure le long du bord inférieur, jaunissures le long des bords, infimes rousseurs au centre du sujet, feuille légèrement ondulée dans la partie gauche. Au verso, empoussiérage et petites taches. Filigrane : Double C entremêlé dans un cercle.



- 119 **Vue au naturel de la Sainte-Baume en Provence**. Eau-forte, 137 × 303, bonnes marges, petite sur le bord droit (Faucheux 288), belle épreuve, bord droit légèrement jauni, trace d'ancien pli vertical central, infime point de rouille sur la droite de la falaise, feuille légèrement ondulée dans la partie gauche. Au verso, ajout d'une petite bande de papier le long du bord gauche. Filigrane : Double C entremêlé dans un cercle.



ESTAMPES

DU XVIII^e SIÈCLE

Jacques Firmin **BEAUVARLET**
Abbeville 1731 – 1797

- 120 **La sultane**, v. 1771. Eau-forte et burin d'après Carle Van Loo, 475 × 365, grandes marges (IFF 79, Dairaine 42, Le Blanc 68 ii/ii), belle épreuve de l'état définitif, avec la lettre, petits plis de tirage dans les marges latérales, petite tache dans la marge inférieure, petite tache d'encre dans la marge supérieure.



- 121 **L'Amour enchaîné par les Grâces**. Eau-forte et burin d'après François Boucher, 498 × 368, filet de marge (IFF 32, D. 35, Le B. 25), belle épreuve, petits plis dans les angles, infime déchirure le long du bord droit, petites taches et empoussiérage le long de la cuvette droite. Filigrane : Double C surmonté d'une fleur de lys. Provenance : F. Heugel (L.3373).



Maurice **BLOT**
Paris 1753 – 1818

- 122 **Le Verrou**, 1784. Burin d'après Jean-Honoré Fragonard, 402 × 462, grandes marges (Le Blanc 37 ii/ii, IFF 10), belle épreuve de l'état définitif avec la lettre et les noms de Fragonard et Blot effacés, petits plis de tirage et de manipulation dans la marge gauche, pli oblique dans l'angle inférieur gauche, petites déchirures restaurées le long des bords supérieur et droit, petit pli dans l'angle inférieur droit. Au verso quelques défauts



Antoine **BOREL**
Paris 1743 – 1810

- 123 **Le Bacanal.** Manière de lavis, 316 × 222, petites marges (Le Blanc non décrit, IFF non décrit), belle épreuve, mouillures dans les angles au verso, amincissure dans le fond du sujet visible au verso, infime tache d'encre bleue. Provenance : F. Heugel (L. 3373).



D'après Edme **BOUCHARDON**
Chaumont-en-Bassigny 1698 – Paris 1762

Planches du *Livre de diverses figures d'Académie dessinées d'après le naturel par Edme Bouchardon*, 1738

- 124 **Académie d'homme assis, le bras levé,** planche 10. Eau-forte par Pierre Aveline, 393 × 268, grandes marges (IFF 50), belle épreuve, grand pli le long de la marge gauche, petit pli dans l'angle inférieur gauche, bord supérieur légèrement jauni, légères amincissures le long du bord droit. Filigrane : IHS surmonté d'une croix dans un cercle.



- 125 **Académie d'homme debout, les bras croisés,** planche 2. Eau-forte par Pierre Aveline, 388 × 273, grandes marges (IFF 47), belle épreuve, pli horizontal central, infimes taches dans les marges, petits plis le long du bord inférieur, infime déchirure restaurée et infime déchirure le long du bord gauche, bord supérieur légèrement jauni, pli dans l'angle supérieur gauche.



- 126 **Académie d'homme assis, la tête sur son genou droit**, planche 12. Eau-forte par Pierre Aveline, 269 × 394, grandes marges (IFF 51), bord inférieur irrégulier et empoussiéré, infime déchirure dans l'angle inférieur gauche, petits plis le long des bords supérieur et inférieur. Filigrane : IHS surmonté d'une croix dans un cercle.



- 127 **Académie d'homme, les mains croisées**, planche 3. Eau-forte par Jean Aubert, 385 × 270, grandes marges (IFF non décrit), belle épreuve, pli et petite tache de rouille dans la marge inférieure, petite tache de rouille sur la droite du sujet, bord supérieur légèrement jauni. Au verso, légère amincissure. Filigrane : IHS surmonté d'une croix dans un cercle.



Planches du *Second livre de diverses figures d'Académie dessinées d'après le naturel par Edme Bouchardon*, 1739

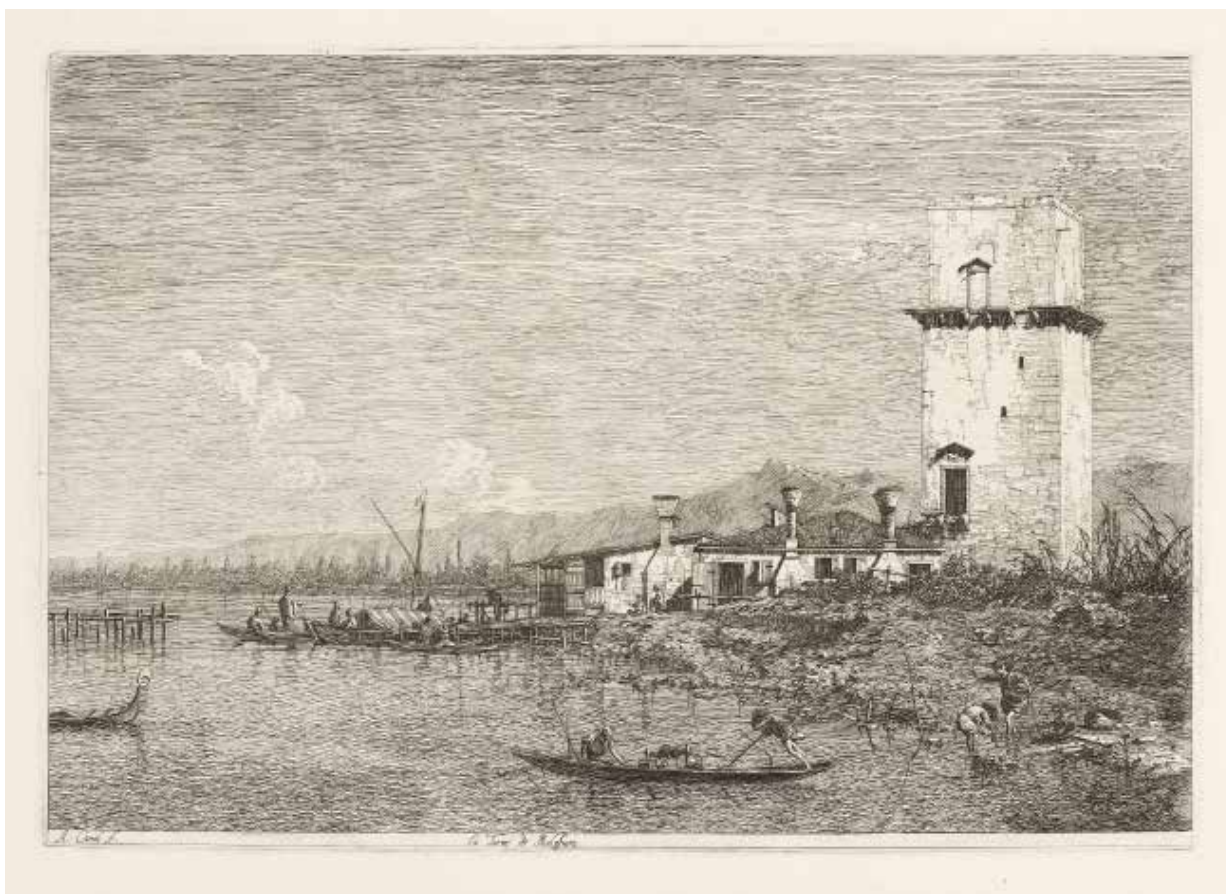
- 128 **Académie d'homme accoudé sur une jarre**, planche 4. Eau-forte par Jean-Baptiste Perroneau, 266 × 394, grandes marges, belle épreuve, pli central vertical, petits plis dans la marge inférieure, petits plis de tirage dans les marges gauche et supérieure, deux petits trous d'épingle, petite déchirure et trace de mouillure dans la marge gauche, petites taches de rouille dans les marges supérieure et droite. Filigrane : Contremarque.



- 129 **Académie d'homme couché, accoudé sur un rocher**, planche 3. Eau-forte par Jacques-Philippe Bouchardon, 268 × 294, grandes marges (IFF 1), belle épreuve, pli vertical central, petits manque et déchirure dans l'angle supérieur droit, petites taches dans les marges supérieure et inférieure, petit trou et amincissure le long de la cuvette gauche, petites taches sur les jambes du modèle, divers petits plis obliques. Filigrane : IHS surmonté d'une croix dans un cercle.



- 130 **La torre di Malghera**, planche 2 de la suite de trente-et-un sujets intitulée *Vedute*, vers 1742. Eau-forte, 302 × 408, grandes marges (Bromberg 2 ii/iii), très belle épreuve du deuxième état (sur 3), avant le numéro E4 en bas à droite, petites restaurations dans la marge inférieure et le long du bord supérieur. Au verso, petite restauration au centre. Filigrane : Initiales dans un cartouche (Bromberg 28). Provenance : H. S. Theobald (L.1375)





Carrogis Louis de **CARMONTELLE** (d'après)
Paris 1717 – 1806

- 131 **L'abbé Jean-François du Resnel**, 1761. Eau-forte et burin d'après Carmontelle probablement par Jean-Baptiste Delafosse, 326 × 200, grandes marges (IFF 44, Portalis & Beraldi p.702), très belle épreuve, bord droit légèrement jauni, petits plis dans l'angle inférieur droit, petites déchirures restaurées le long du bord droit, petit pli et infimes déchirures restaurées le long du bord gauche, infime tache au niveau de la tête de l'abbé. Au verso, annotée à la plume et encre brune *M. l'Abbé du Bellay Du Resnel, de l'Acad. Franc. et de celle des Belles Lettres, mort en 1761*, infimes taches de rouille qui transparaissent sur le recto, léger empoussiérage, légères amincissures dans les angles. Fragment de filigrane.

DREVET (éditeur)
Actif au XVIII^e siècle

- 132 **Vanité**. Burin, 292 × 347 mm, petites marges (Levallois-Clavel non décrit, IFF non décrit, Firmin-Didot non décrit), très belle épreuve apparemment non décrite, simplement signée « Drevet » et portant l'adresse, plus tardive, d'André Basset, taches, rousseurs dans les marges, tache de rouille restaurée dans la marge inférieure, petits plis dans les angles, trace de sanguine le long de la cuvette supérieure. Au verso, petites taches et trait de crayon rouge. Filigrane : Contremarque.



Jean-Jacques **FLIPART**
Paris 1719 – 1782

- 133 **La chasse au tigre**, 1773. Eau-forte, burin et pointe sèche d'après François Boucher, 510 × 370, bonnes et petites marges (Jean-Richard 1010, IFF 146, Le Blanc 6), belle épreuve de l'état définitif, avec la lettre et les armes, petits plis dans les angles inférieurs, petites déchirures restaurées le long des bords. Filigrane : Armoiries



Jean-Jacques **LAGRENÉE**
Paris 1739 – 1821

- 134 **Saint Jérôme**. Eau-forte, 128 × 150, coupé sur ou légèrement après la marque du cuivre (P. de Baudicour 17, IFF 18), belle épreuve, gravée à Saint-Petersbourg. Au verso, rousseurs éparses, légères amincissures dans les angles supérieurs, diverses annotations dont *Lagrenée* à la plume et encre brune. Provenance : Collection Théodore Hippert (L.1377)



Planches de la suite de 973 illustrations pour l'ouvrage de Georges-Louis Le Clerc, comte de Buffon intitulé *Histoire Naturelle des Oiseaux*, 1770. Eau-forte rehaussée à l'aquarelle, environ 250 × 205, bonnes marges, belles épreuves, très fraîches de coloris, sur vergé verdâtre, bords supérieurs et droits très légèrement jaunis, infimes taches, bord gauche légèrement irrégulier :

135 **Perruche de Malac.** Planche 887.



136 **Perruche à tête noire de Cayenne.** Planche 744.



137 **Perruche à tête bleue des Indes Orientales.** Planche 192.



138 **Perruche de Pondichery.** Planche 517.



Pierre **MOREAU**
1715/1720 – 1762

- 139 **Vue d'un temple**, planche 28 pour le *Recueil de plusieurs parties d'Architecture de différents maîtres tant d'Italie que de France*, 1765. Eau-forte, 131 × 194, filet de marge et coupé sur la marque de cuivre le long du bord droit (Le Blanc non décrit), très belle épreuve, probablement du premier état (sur 2), avant le numéro 28 en bas à gauche, déchirure le long du bord gauche, infime manque dans l'angle inférieur gauche. Au verso, petit décollement du papier dans le haut, amincissures. Provenance : F. Heugel (L.3373).



D'après Charles Joseph **NATOIRE**
Nîmes 1700 – Castel Gandolfo 1777

Planches du *Livre d'académies* composé de 12 sujets, 1745. Eau-forte par Jean-Jacques Pasquier

- 140 **Académie d'homme assis sur un rocher, accoudé**, planche 10. 402 × 293, filet de marge (Le Blanc 101), belle épreuve, taches et mouillure dans les marges et sur la droite du sujet, petits trous dans les marges, traces de sanguine dans le haut du sujet, petits plis dans les angles, salissures au verso. Filigrane : Contremarque.



- 141 **Académie d'homme de dos assis sur un rocher**, planche 11. 402 × 293, filet de marge (Le B. 102), belle épreuve, petite tache de rouille en bas à droite et en bas à gauche sur le sujet, bord gauche légèrement jauni, petit pli dans l'angle inférieur droit, traces de sanguine le long des bords droit et supérieur, petits trous d'épingle en haut du sujet. Au verso, traces de colle. Filigrane : Contremarque dans un cercle.



Johann Esaias **NILSON**
Augsbourg 1721-1788

François **OCTAVIEN**
Rome 1682 – Versailles 1740

- 142 **Colombine se sauve du moulin par les Ruses d'Harlequin.** Planche de la série intitulée *Colombine et Harlequin*. Eau-forte, 220 × 159, grandes marges (Jessen XVI, Le Blanc non décrit), belle épreuve probablement de l'état définitif, avec l'adresse de Rossetin, le nom de Franz Joseph Sebastiani dans le cartouche, pli oblique dans l'angle supérieur gauche, quelques taches; Au verso reste de collant.



- 143 **Jeune homme accoudé à une balustrade,** planche de la série intitulée *Figures françaises*, 1725. Eau-forte, 155 × 102, bonnes marges (Le Blanc 1-4), belle épreuve, retouchée par Quirin Fonbonne et éditée par Louis Surugue, pli central horizontal, pli dans l'angle inférieur droit, petite rousseur, infimes taches dans la marge inférieure. Au verso, annotée à la plume et encre brune. Provenance : Heugel (L.3373).



- 144 **Jeune homme élégant à la canne,** planche de la série intitulée *Figures françaises*, 1725. Eau-forte, 155 × 102, bonnes marges (Le Blanc 1-4), belle épreuve, retouchée par Quirin Fonbonne et éditée par Louis Surugue petit pli et déchirure dans l'angle inférieur droit, léger jaunissement sur les bords. Provenance : F. Heugel (Lugt 3373).



- 145 **Jeune femme élégante vue de dos,** planche de la série intitulée *Figures françaises*, 1725. Eau-forte, 155 × 102, bonnes marges (Le Blanc 1-4), belle épreuve, retouchée par Quirin Fonbonne et éditée par Louis Surugue, petit défaut dans le papier en marge inférieure, petits plis dans les angles droits. Provenance : F. Heugel (Lugt 3373).



Planches de la suite de 135 sujets intitulée *Vedute di Roma* :

- 146 **Colonna Trajana**, 1758. Eau-forte, 544 × 408, grandes marges (Hind 51 iv/viii), très belle épreuve du quatrième état (sur 7), de l'édition romaine, avec une remorsure du premier plan accentuant les ombres, pli horizontal central, petite tache dans la marge supérieure, petites restaurations le long du bord supérieur et dans l'angle supérieur droit, infime déchirure le long du bord inférieur, pli dans l'angle inférieur droit, petits plis le long des bords. Filigrane : Fleur de lys dans un double cercle.



- 147 **Colonna Antonina**, 1758. Eau-forte, 544 × 402, grandes marges (H. 52 iv/viii), très belle épreuve du quatrième état (sur 8), de l'édition romaine, avec les ombres accentuées au niveau des deux groupes de personnages au premier plan, pli horizontal central, petites rousseurs le long du bord inférieur, petits plis dans les marges, petite tache le long du bord gauche, légères jaunissures et petite déchirure le long du bord supérieur. Filigrane : Fleur de lys dans un double cercle.

- 148 **Altra Veduta del Tempio della Sibilla in Tivoli**, 1761. Eau-forte, 444 × 658, grandes marges (H. 62 i/iii), très belle épreuve du premier état (sur 3) de l'édition romaine, avant l'adresse et les numéros, pli vertical central, pli de manipulation dans l'angle inférieur gauche, infimes déchirures, petite tache et petits plis dans la marge droite. Au verso, petites taches et empoussiérage.



- 149 **Altra veduta degli avanzi del Pronao del Tempio della Concordia**, 1774. Eau-forte, 469 × 700, bonnes marges (H. 110 i/iii), très belle épreuve du premier état (sur 3) de l'édition romaine, avant les numéros, pli vertical central, pli et petites déchirures restaurées le long du bord gauche, légères salissures dans la marge inférieure, léger empoussiérage dans la partie supérieure de la marge gauche, trou de ver et infime tache dans la partie gauche du sujet. Filigrane : Fleur de lys dans un double cercle.



François-Marie Arouet dit **VOLTAIRE**

Paris 1694 - 1778

Charles-Étienne **GAUCHER**

Paris 1740 – 1804

- 150 **Couronnement de Voltaire sur le Théâtre-Français, 1782.** Eau-forte et burin d'après Jean-Michel Moreau le Jeune, 263 × 294, bonnes marges (IFF 154 vi/viii, Le Blanc 27, Portalis & Béraldi 18), belle épreuve probablement du sixième état (sur 8), avec les armes de la marquise de Villette effacées et l'adresse de Naudet, cuvette gauche fragilisée, infime déchirure et légères jaunissures le long du bord supérieur, infimes taches dans les marges et sous la lettre.



Jean-Baptiste **GAUTIER**

Actif en France entre 1780 et 1820

- 151 **À mon ami [Beaumarchais] qui veut faire ériger dans son jardin un monument à Voltaire.** Eau-forte, aquatinte et burin d'après François-Joseph Bélanger, impression au repérage, 255 × 340, petites ou bonnes marges (IFF 6, Portalis & Béraldi p.292), belle épreuve tirée en bistre, taches éparses, infime déchirure le long du bord inférieur, petites épidermures au niveau de la cime des arbres au centre et le long de la cuvette gauche. Au verso, restes de collant dans les angles, léger empoussiérage.



Jean **HUBER**

Prégny-Chambésy (Suisse) 1721 – Lausanne 1786

- 152 **Le repas de Voltaire à Ferney.** Eau-forte, 225 × 335, grandes marges, belle épreuve sur papier chamois, les noms des personnages inscrits à la plume et encre brune dans la marge inférieure : *1 Voltaire, 2 le Père Adam, 3 l'abbé Maurice, 4 d'Alembert, 5 Condorcet, 6 Diderot, 7 Labarpe*, les numéros apposés sur le sujet, jaunie, petite tache de rouille au centre, plis de tirage et déchirure restaurée dans la marge inférieure, pénétrant dans le sujet, quelques plis en marge, déchirure restaurée le long du bord gauche, petites taches le long du bord droit. Au verso, restes de colle le long du bord supérieur. Fragment de contremarque. Provenance : F. Heugel (L.3373).



- 153 **Voltaire : Esquisse d'après nature faite à Ferney en 1769.** Eau-forte, 212 × 157, petites marges (citée dans l'Iconographie voltairienne par Gustave Desnoiresterres p.31), belle épreuve, plis dans les angles inférieurs, légèrement jaunie, trace de mouillure le long du bord gauche, petites taches sous le portrait, défaut du papier dans la marge gauche. Au verso, reste de collant le long du bord gauche.





Pierre Gabriel **LANGLOIS**

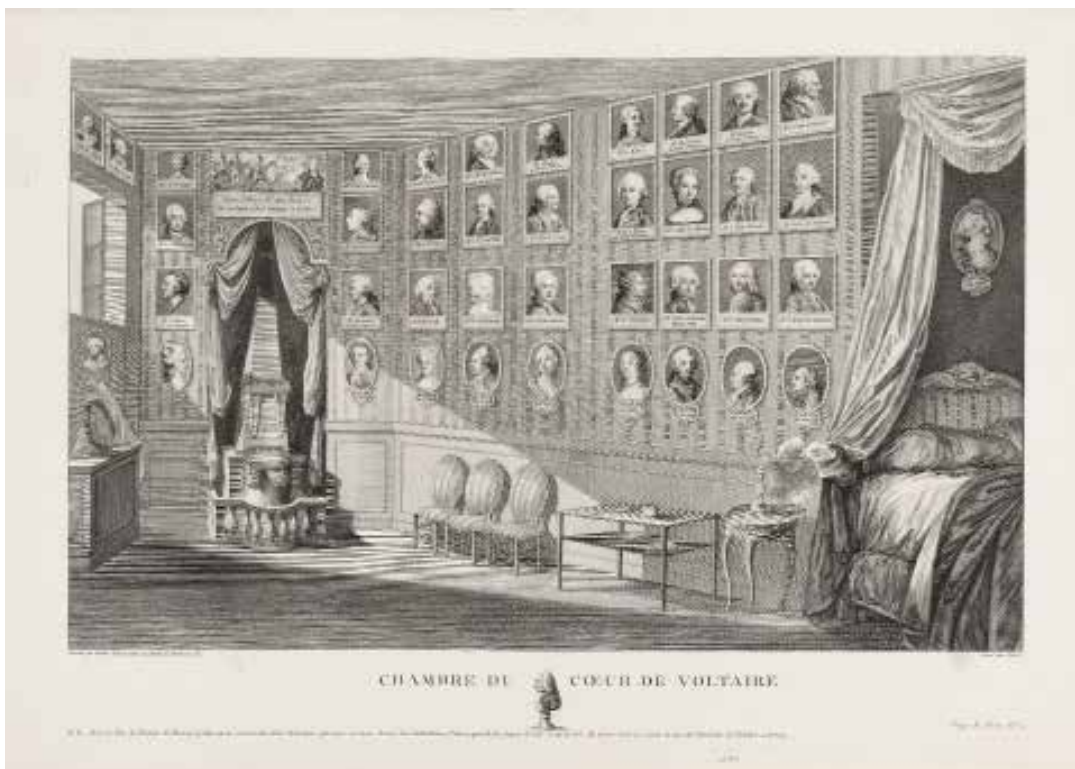
Paris 1754 – v. 1810

- 154 **Voltaire**, 1785. Burin d'après Maurice Quentin de la Tour, 330 × 255, petites marges, coupé avant la marque du cuivre sur le bord droit (IFF 10, Le Blanc non décrit), belle épreuve, probablement du premier état (sur 2), avant la réduction de la planche, petites déchirures le long des bords inférieur et gauche, rousseurs, petites cassures dans la partie gauche, rousseurs éparses.

François-Denis **NÉE**

Paris 1732 – 1817

- 155 **Chambre du cœur de Voltaire**, 1781. Eau-forte et burin probablement d'après Gaspard Duché de Vancy, 327 × 459, petites marges et filet de marge le long du bord supérieur (citée dans l'Iconographie voltairienne par Gustave Desnoiresterres p.151, Le Blanc non décrit), belle épreuve, petits plis dans les angles, petites déchirures le long du bord droit.





Société des Amis
de la bibliothèque
d'art et d'archéologie
Jacques Doucet

SABAA / secrétariat Bibliothèque de l'INHA
2 rue Vivienne 75002 PARIS

La SABAA (Société des amis de la Bibliothèque d'art et d'archéologie) fut fondée en 1925 par Jacques Doucet, pour appuyer la bibliothèque qu'il avait créée et donnée à l'Université de Paris en 1918. Celle-ci forme aujourd'hui la première composante de la bibliothèque de l'Institut national d'histoire de l'art (INHA).

Reconnue d'utilité publique en 1927, la SABAA a rassemblé depuis cette date de nombreux spécialistes et amateurs d'art désireux de soutenir la bibliothèque.

Aujourd'hui encore ce soutien continue : grâce aux dons de ses adhérents, la SABAA finance des acquisitions prestigieuses, (les dernières en date sont des estampes de Steinlen, Beaufrère et Josef Hecht) ainsi que des restaurations et des numérisations et contribue à une large diffusion des œuvres.

ADHÉSION

La cotisation annuelle est de 50 € minimum payable par chèque ou virement à l'ordre de la SABAA (IBAN FR 76 3000 4008 2800 0024 8383 876). Cette somme étant déductible à 66%, la cotisation minimale nette d'impôt s'élève à 17 €.

La carte de la SABAA donne accès gratuitement, pendant un an à dater de l'adhésion

- à tous les services de la bibliothèque,
- au prêt des documents empruntables,
- aux places réservées à la SABAA en salle de lecture
- aux invitations aux expositions et conférences organisées par l'INHA
- aux activités organisées par la SABAA.

Pour vous inscrire, envoyez votre paiement et vos coordonnées (nom, prénom, adresse postale, adresse mail) à la SABAA, Bibliothèque de l'INHA 2, rue Vivienne, 75002 Paris ou déposez-le à l'accueil de la bibliothèque. Nous vous enverrons très vite un reçu qui vous permettra de vous inscrire à la bibliothèque en attendant la réception de l'attestation fiscale.

Retrouvez quelques actions menées par la SABAA sur le [portail de la bibliothèque](http://bit.ly/INHA_SABAA)
http://bit.ly/INHA_SABAA

Pour plus d'informations, écrivez à sabaa.jacquedoucet@gmail.com.

SABAA / secrétariat Bibliothèque de l'INHA
2 rue Vivienne 75002 PARIS

ESTAMPES

DES XIX^e ET XX^e SIÈCLES

Eugène **BÉJOT**

Paris 1867 – 1931

- 156 **Notre-Dame** (2ème planche), 1903. Eau-forte, 390 × 470, marges 468 × 568 (Laran 225 iii/iv), très belle épreuve sur vergé du troisième état (sur 4), après la réduction de la planche et le travail au papier de verre sur le petit toit au premier plan, annotée 3 *Etat*, d'un tirage à neuf ou dix épreuves en cet état, petite tache de rouille dans le nuage à gauche, tache dans le haut de la marge droite, traces d'anciennes charnières au verso. Provenance : Gunnar W. Lundberg (Lugt 4681 et Lugt 4679).



Raymond **BIGOT**

Orbec 1872 – Équemauville 1953

- 157 **Chouette perchée.** Eau-forte, 395 × 395, marges 495 × 616, belle épreuve sur Japon, signée et numérotée 3/5, nombreux plis dans les marges, déchirure restaurée dans la marge inférieure à droite, léger empoussiérage sur les bords.



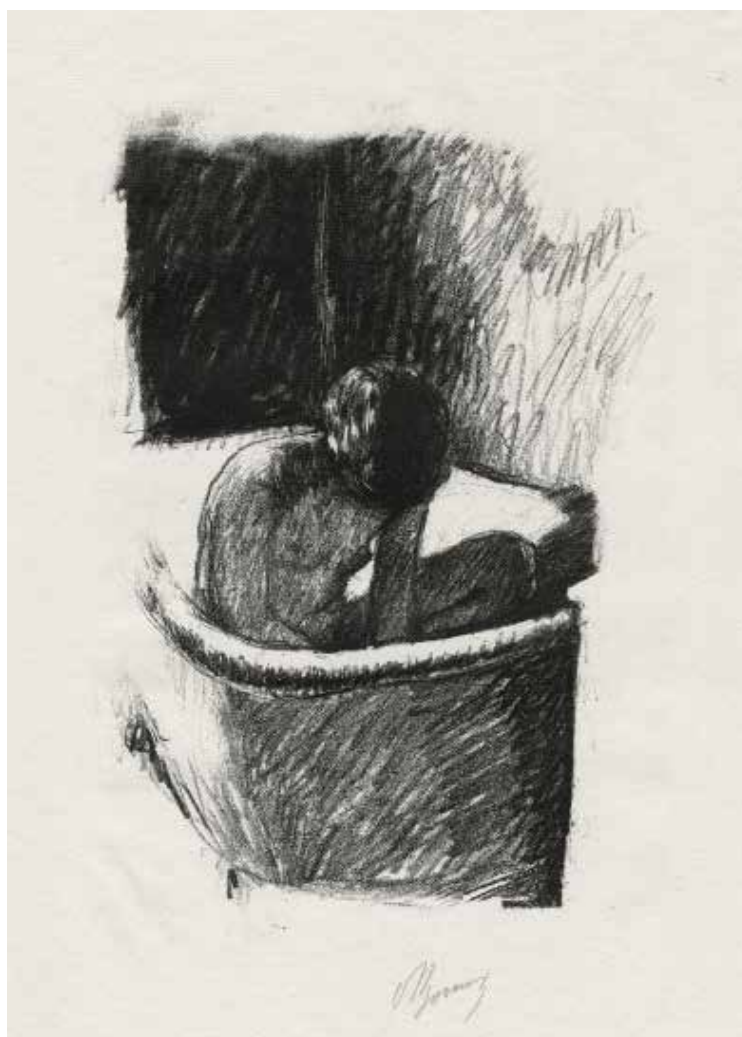


Robert **BONFILS**
Paris 1886 – 1971

- 158 **Saint Sulpice vue de l'Hôtel Lutetia.**
Pointe sèche, 300 × 235, marges 500 × 320 (IFF non décrit), très belle épreuve sur vélin signée et numérotée 14/15.

Pierre **BONNARD**
Fontenay-aux-Roses 1867 –
Le Cannet 1947

- 159 **Le bain** (deuxième planche),
planche pour *l'Album des peintres-lithographes, de Manet à Matisse*, 1925. Lithographie, 330 × 225, marges 490 × 318 (Bouvet 92 bis i/ii), belle épreuve d'essai sur vergé, du premier état (sur 2), avant le monogramme lithographié, signée, d'un tirage à 35 épreuves en noir en cet état, légère amincissure dans la marge supérieure gauche du sujet visible au verso. Cachet sec de la Galerie des Peintres-Graveurs (Lugt 1057b) et timbres d'états (L. 2921c, 1er état ; L. 2921b, Essai).



- 160 **Le Chemin du vieux mas.** Eau-forte, 121 × 198, marges 215 × 265 (Bidon 85), belle épreuve tirée à l'effet sur vélin, légères piquûres en marge et au verso, petite amincissure le long du bord droit visible au verso, plis le long des bords. Cachet de l'artiste au verso (Lugt 4825).



- 161 **Les Cabanons : le Brusq.** Eau-forte, 146 × 203, marges 205 × 310 (B. 91 ii/ii), belle épreuve tirée à l'effet sur vélin, de l'état définitif, sans les gros nuages ronds au-dessus de l'arbre et après l'ajout de tailles sur le talus de gauche, signée et annotée *2e état // ep. au lavis*, taches d'impression en marge et au verso. Cachet de l'artiste au verso (L. 4825).

- 162 **Clair de soleil sur la baie.** Eau-forte, 117 × 198, marges 146 × 226 (B. 106), très belle épreuve tirée à l'effet sur vélin, signée, déchirures restaurées dans l'angle supérieur droit et l'angle inférieur gauche, traces de traits bleus et roses dans la marge inférieure, amincissure dans le ciel à droite, ondulations dans la partie supérieure du sujet.

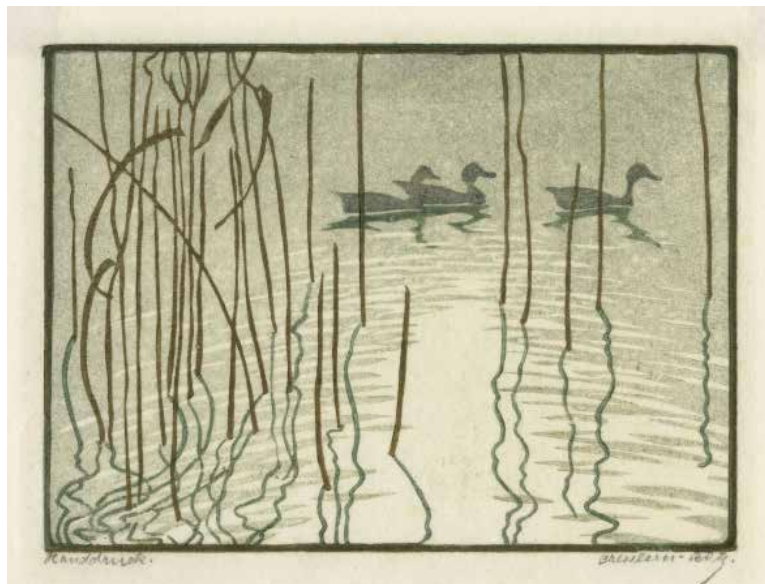


- 163 **La Plage de Saint Clair.** Eau-forte, 105 × 198, marges 154 × 206 (B. 121), très belle épreuve tirée à l'effet sur vélin fort, décoloration bleutée dans l'angle supérieur droit, ondulations dans la partie supérieure du sujet, salissures au verso. Cachet de l'artiste au verso (L. 4825).

Norbertine **BRESSLERN-ROTH**

Graz 1891 – 1978

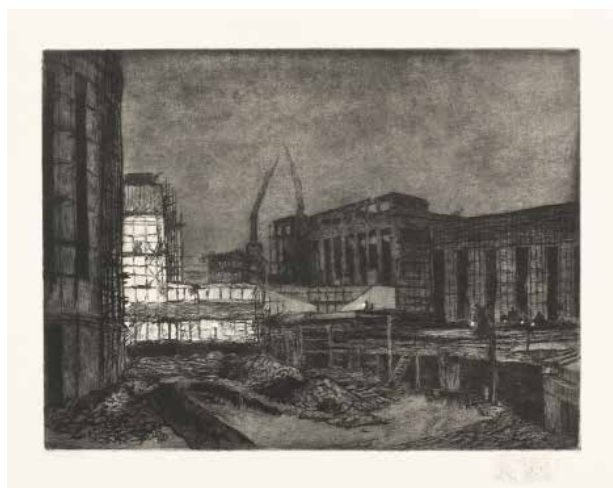
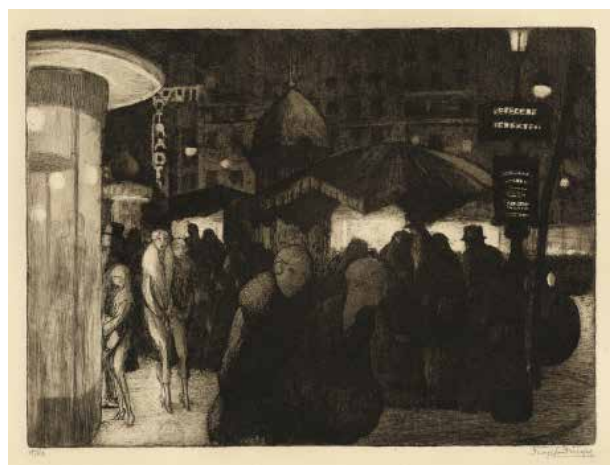
- 164 **Enten im Schilf** (Canards dans les roseaux), vers 1921. Linogravure en couleur, 137 × 185, marges 178 × 255, belle épreuve sur japon pelure, signée et annotée *handdruck* (impression à la main).



Georges-Léon **BRUYER**

Paris 1883 – 1962

- 165 **Les boutiques des boulevards**, planche de la suite de trois sujets intitulée *Les Boulevards*, 1934. Eau-forte et aquatinte, 221 × 300, marges 311 × 450 (IFF 88), très belle épreuve sur vélin crème, signée, numérotée 15/50 et titrée.



- 166 **Le Chantier du palais de Tokyo**, 1937. Planche d'une série de onze sujets intitulée *Paris 1937*. Eau-forte et aquatinte, 340 × 456, marges 470 × 610 (IFF 89), belle épreuve sur vélin, avec la remarque, signée et numérotée 30/100, très légères taches d'oxydation en marge, plis de manipulation.

Félix **BUHOT**
Valognes 1847 – Paris 1898

- 167 **La Fête Nationale au Boulevard de Clichy**, 1878. Eau-forte, pointe-sèche et aquatinte, 313 × 225, marges 446 × 310 (Bourcard et Goodfriend 127 vii/viii), belle épreuve en noir sur vélin crème, du septième état (sur 8), avec les travaux à l'aquatinte sur les marges et avant que le cuivre ne soit rayé, petit trou dans la marge inférieure droite, plis de manipulation, jaunie le long des bords. Cachet rouge de l'artiste (Lugt 977).



- 168 **Westminster Palace**, 1884. Eau-forte et aquatinte, 285 × 395, marges 345 × 519 (B. et G. 155 vii/vii), belle épreuve sur vergé de l'état définitif tirée en brun, avec les mots *in progress* for effacés, salissures, épidermures et taches d'oxydation dans les marges. Cachet rouge de l'artiste (L. 977).





Gaston **BUSSIÈRE**
Cuisery 1862 – Saulieu 1928

- 169 **Brunnhild**, 1898. Lithographie en couleur, 340 × 222, marges 399 × 294 (IFF 3, Bailly-Herzberg, p.54 et p.355), belle épreuve sur simili japon, d'un tirage à 2000 épreuves pour la publication de *l'Estampe Moderne* (Mai 1898, n°7), éditée par Champenois, petite cassure dans la marge inférieure, salissure dans l'angle supérieur droit, bords légèrement jaunis. Cachet sec de l'Estampe Moderne (Lugt 2790).

Hans **CHRISTIANSEN**
Flensbourg 1866 – Wiesbaden 1945

- 170 **L'Heure du berger**. Lithographie en huit couleurs, 350 × 220, marges 298 × 400 (Bailly-Herzberg, p. 354), très belle épreuve sur simili japon, fraîche de coloris, d'un tirage à 2 000 épreuves pour la publication de *l'Estampe Moderne* (Mars 1898, n°32), éditée par Champenois, infime salissure dans la marge droite, légèrement jaunie le long des bords. Cachet sec de l'Estampe Moderne (Lugt 2790).



Othon **COUBINE**
Boskowitz 1883 – Marseille 1969

- 171 **Nu**, vers 1925. Eau-forte, 305 × 420, marges 450 × 620, belle épreuve sur vergé, signée, titrée et numérotée 27/40, légères salissures en marge.

Jean **DANGUY**
Gagny 1863 – Paris 1926

- 172 **Sainte Agnès assise sur un rocher**, 1895. Lithographie, 134 × 220, marges 280 × 376 (A. et A. Bonafous-Murat, *Maurice Dumont : graveur et éditeur de l'Épreuve*, n°273), belle épreuve sur simili japon, d'un tirage total à 225 épreuves pour la publication de la revue *L'Épreuve*, infimes taches d'encre en marge, jaunie le long du bord gauche. Provenance : H M Petiet (L. 5031).



Maurice **DELCOURT**
Paris 1877 – Chattancourt 1916

- 173 **L'atelier de composition typographique**, 1901, planche de la suite de dix-sept illustrations pour *Les camelots de la pensée*, vers 1902. Bois en couleur, 164 × 134, marges 316 × 190 (IFF 9), belle épreuve sur japon, signée, datée et annotée *tiré à 5/8*, amincissures dans les deux angles supérieurs, petite épidermure dans la partie basse du sujet, empreinte d'un autre cuivre dans la marge gauche.

George **DESVALLIÈRES**
Paris 1861 – 1950

- 174 **Porteur d'amphore**, 1898. Lithographie en couleur avec rehauts d'or, 371 × 248, marges 399 × 292 (Ambroselli de Bayser 545), belle épreuve sur simili japon, d'un tirage à 2000 exemplaires pour la publication de *l'Estampe Moderne* (Octobre 1898, n°45), éditée par Champenois, légères salissures dans la marge droite, quelques piqûres au verso. Cachet sec de l'Estampe Moderne (Lugt 2790).





André **DUNOYER de SEGONZAC**
Boussy-Saint-Antoine 1884 – Paris 1974

- 175 **Fernande les mains croisées** (grande planche), 1923. Eau-forte, 178 × 128, marges 233 × 170 (Lioré et Cailler 96), belle épreuve sur vergé ancien, signée et numérotée 1/75, d'un tirage édité par H. M. Petiet à 75 épreuves plus 15 épreuves d'artiste et quelques épreuves d'essai, légères rousseurs dans les marges et au verso. Provenance : M. L. Guérin (Lugt 1872b).

- 176 **La moissonneuse endormie**, 1929. Eau-forte, 206 × 340, marges 258 × 411 (L. et C. 845 ii/ii), belle épreuve sur vergé de l'état définitif, après la réduction de la planche au format horizontal, signée et numérotée 25/60, d'un tirage à 60 exemplaires plus quelques épreuves d'essai et d'artiste, trace de restauration le long du bord supérieur à droite, quelques piqûres et petite tache de rouille.



Raoul du **GARDIER**
Wiesbaden 1871 – Pornic 1952

- 177 **Enfant jouant sur la plage**, vers 1907. Eau-forte et aquatinte en couleur, 150 × 198, marges 217 × 275 (IFF 2), belle épreuve sur vergé, signée, titrée et numérotée 9/25, légère trace de passe-partout, pli vertical au niveau du petit bateau visible surtout au verso, petite cassure dans l'angle inférieur droit.

Eugène PAUL dit **GEN PAUL**
Paris 1895 – 1975

Gen Paul signe parfois ses estampes d'un de ses deux pseudonymes : Eugène Lautral (Eugène est son prénom et Lautral à cause de Lautrec) ou Paul Trélade (Paul étant son nom et Trélade c'est Delâtre en verlan, un hommage à son ami Eugène Delâtre qui l'a initié à la gravure), ce dernier étant le plus couramment utilisé.

- 178 **Façade de Saint-Pierre**, vers 1920. Eau-forte et aquatinte en couleur, 217 × 155, marges 414 × 294, belle épreuve sur vergé fort gris, rehaussée à la gouache, petits plis de tirage dans l'angle inférieur droit à la limite du cuivre.



- 179 **Le Sacré-Cœur**, vers 1920. Eau-forte et aquatinte en couleur, 216 × 158, marges 282 × 206, belle épreuve sur vélin, titrée et signée du pseudonyme de l'artiste *Paul Trélade*.



- 180 **Le Moulin Rouge**, vers 1920. Eau-forte et aquatinte en couleur, 155 × 213, marges 247 × 294, belle épreuve sur vélin, titrée et signée du pseudonyme de l'artiste *Paul Trélade*, taches de rouille visibles sur les bords, légers petits plis dans les angles supérieurs.



- 181 **Le Moulin Debray**, vers 1920. Eau-forte et aquatinte, 216 × 155, marges 308 × 243, belle épreuve tirée en bistre sur vélin crème, signée du pseudonyme de l'artiste *Paul Trélade*, petit trou en marge dans l'angle inférieur droit, infimes taches blanches dans la marge gauche.

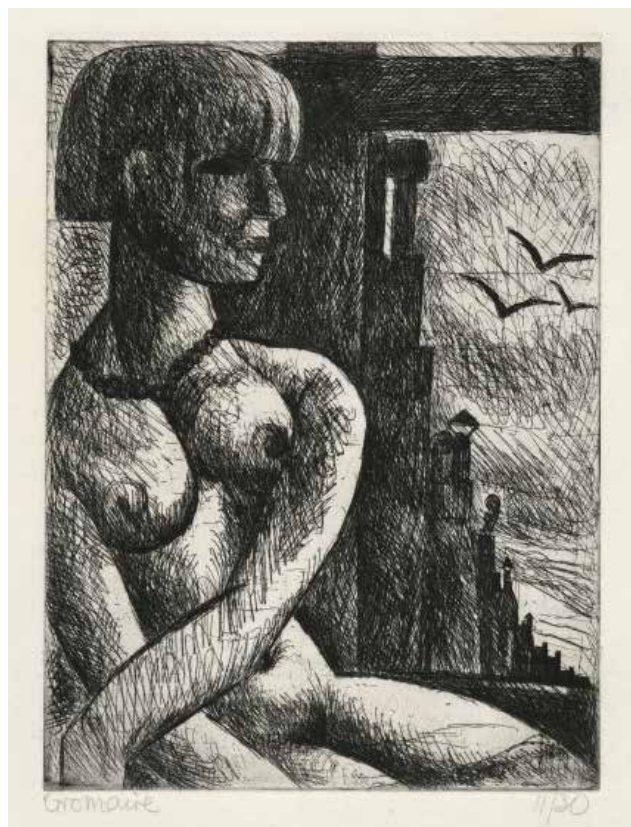


Roger **GRILLON**
Poitiers 1881 – Maule 1938

- 182 **Ionides**, planche pour *L'Art et les Artistes*, 1921. Bois, 198 × 157, marges 266 × 206 (IFF non décrit), belle épreuve tirée en bistre sur japon vergé mince, signée et annotée de *1 à 10 // épr n°3*, restes de collants dans les angles inférieurs et supérieurs droits, légères piquûres dans les marges, petits plis dans l'angle inférieur droit.



- 183 **Archer désarmé par les animaux de la forêt**. Bois, 322 × 239, marges 499 × 322 (IFF n. d.), belle épreuve sur japon pelure maintenu aux angles, signée, annotée *épr. d'état // tir. à l'eau*, marges ondulées. Cachet rouge de l'artiste (Lugt 4403).



Marcel **GROMAIRE**-
Noyelles-sur-Sambre 1892 – Paris 1971

- 184 **Nu à la fenêtre**, 1924. Eau-forte, 237 × 175, marges 365 × 270 (Gromaire 51 ii/ii), belle épreuve sur vélin, de l'état définitif, avec de nouvelles tailles, signée et numérotée *11/30*, annotation *Nu à la fenêtre* en marge inférieure, d'un tirage en cet état à 30 épreuves numérotées et une épreuve d'essai, très légères salissures au verso.

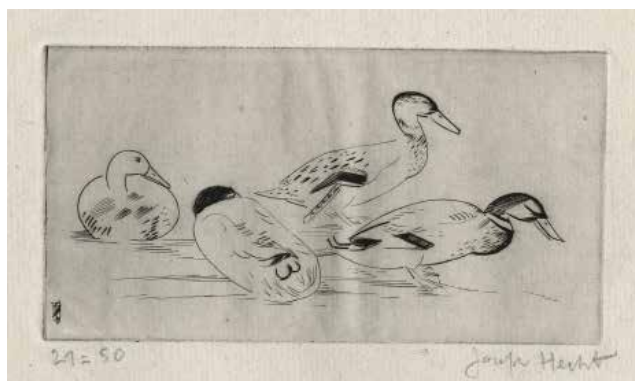
- 185 **Condor II**, vers 1920-23. Pointe sèche, 116 × 88, marges 274 × 201 (Tonneau-Ryckelynck et Plumart 38), très belle épreuve sur vergé, signée et numérotée 10 = 30, d'un tirage à 30 épreuves, petits plis dans les angles inférieurs.



- 186 **Marabout**, vers 1920-23. Pointe sèche, 101 × 60, marges 285 × 203 (T.-R. et P. 56), belle épreuve sur vergé, signée et numérotée 16 = 30, d'un tirage à 25 ou 30 épreuves.



- 187 **Quatre canards**, vers 1927-28. Burin, 76 × 144, marges 195 × 295 (T.-R. et P. 151), belle épreuve sur vergé, signée et numérotée 21=50, d'un tirage à 50 épreuves, légères ondulations dans le centre du sujet, infime salissure dans la marge droite.



- 188 **Aigrette II**, 1920-23. Pointe sèche, 77 × 104, marges 195 × 286 (T.-R. et P. 34), très belle épreuve sur vergé, signée et numérotée 8=30, d'un tirage annoncé à 30 épreuves sans doute non exécuté.



- 189 **Deux cormorans**, vers 1925-28. Pointe sèche et burin, 100 × 100, marges 285 × 190 (T.-R., et P. 150), très belle épreuve sur vergé crème, probablement d'un premier état (sur 3) tiré à 30 épreuves, signée et numérotée 14=30.



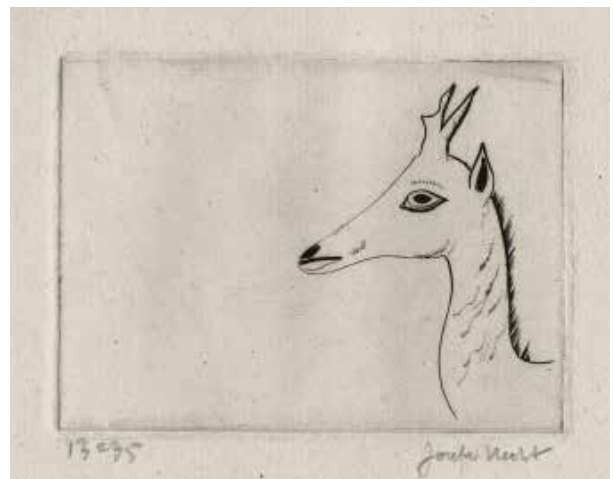
- 190 **Petit bison**, 1927. Burin, 48 × 80, marges 196 × 285 (T.-R. et P. 146), belle épreuve tirée en bistre sur vergé, signée et numérotée 50 = 50, d'un tirage à 50 épreuves plus quelques épreuves d'artiste non numérotées, petit enfoncement du papier en haut du sujet à gauche, léger pli de tirage dans la marge inférieure, empreintes d'encre dans les angles supérieurs.



- 191 **Mouette**, vers 1927-28. Burin, 88 × 111, marges 199 × 274 (T.-R. et P. 154), belle épreuve sur vergé, signée et annotée *épreuve d'artiste*, d'un tirage à 35 épreuves plus quelques épreuves d'artistes, légères rousseurs dans la marge inférieure et au verso, légèrement jaunie sur les bords.



- 192 **Tête de jeune cerf**, 1928. Burin, 74 × 100, marges 194 × 285 (T.-R. et P. 153), belle épreuve sur vergé crème, signée et numérotée 13=35, d'un tirage annoncé à 35 épreuves sans doute non réalisé, pli oblique dans la marge gauche.



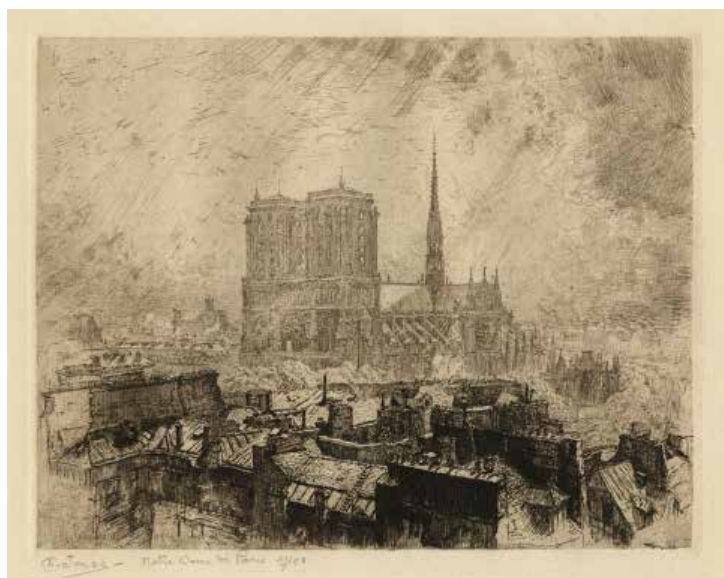
Charles **HEYMAN**
Paris 1881 – Ablain-Saint-Nazaire
1915



- 193 **Démolitions rue Chanoinesse** (1ère planche), 1908. Eau-forte et pointe sèche, 215 × 300, marges 250 × 405 (Sanchez et Seydoux 52 ii/ii), belle épreuve sur japon mince crème, de l'état définitif, après divers travaux et l'ajout de la croix du chevet, d'un tirage posthume à une quinzaine d'épreuves titrées et signées par Mme Heyman. Cachet sec de l'éditeur Sagot (Lugt 2254).

Charles **JOUAS**
Paris 1866 – 1942

- 194 **Notre-Dame de Paris vue de Saint-Séverin**, vers 1912. Eau-forte, 245 × 315, marges 328 × 434, belle épreuve sur vélin crème, signée, située et numérotée 49/50, d'un tirage à 50 épreuves, épidermures le long du bord inférieur.



Alfred Richard **KEMPLEN**
Actif vers 1897 – 1907



- 195 **Notre-Dame vue depuis le quai Henri IV**. Eau-forte, 204 × 266, marges 247 × 326 (IFF non décrit), belle épreuve sur vélin, signée et dédiée à Monsieur G. Lemarchand, légère salissure dans l'angle supérieur gauche et au verso.

Pierre **LABROUCHE**
Bayonne 1876 – Coumères 1956

- 196 **Lande bretonne**, 1921. Eau-forte et aquatinte en couleur, 398 × 503, marges 581 × 748 (IFF 3), belle épreuve sur vélin fort, signée, éditée par Hautecoeur Frères, deux petits trous de ver dans la partie droite du sujet et quelques-uns dans la marge supérieure, infimes taches en marge.



- 197 **Le Golfe (Pays-Basque)**, 1921. Eau-forte et aquatinte, 460 × 604, marges 581 × 740 (IFF 3), belle épreuve sur vélin, signée, éditée par Hautecoeur Frères, un numéro au crayon dans l'angle inférieur gauche, taches d'oxydation au verso.

André **LAMBERT**
Stuttgart 1884 – Paris 1967

- 198 **La préparation du diabolotin**. Eau-forte, aquatinte et roulette, 178 × 129, marges 276 × 212 (IFF non décrit), belle épreuve sur vélin, restes d'anciennes charnières au verso.





Auguste **LEPÈRE**
Paris 1849 – Domme 1918

- 199 **Autoportrait**, 1895. Bois, 80 × 73, marges 65 × 110 (Lotz-Brissonneau 247 ii/ii), très belle épreuve sur Japon de l'état définitif, avec la table achevée, signée, d'un tirage total à 28 épreuves, légèrement jaunie le long du bord supérieur.

- 200 **Les toits de Saint-Séverin**, 1889. Eau-forte, 191 × 285, marges 331 × 443 (L.-B. 9 iv/iv), belle épreuve sur vélin, de l'état définitif, avec la signature et le titre gravés, numérotée n°26, d'un tirage à 30 épreuves en cet état, deux légères déchirures sur le bord droit et sur le bord supérieur, plis dans l'angle supérieur droit, légèrement jaunie. Cachet rouge de l'artiste en partie effacé (Lugt 141).



- 201 **La pointe de l'île Saint-Louis et le Quai de l'Hôtel-de-Ville**, 1892. Eau-forte, 184 × 248, marges 275 × 445 (L.-B. 52 /iii), belle épreuve sur vergé d'un état intermédiaire non décrit (entre le 2è et le 3è), l'homme de dos qui marche le long du trottoir tient une canne et porte une blouse, le titre et la signature ne sont pas encore gravés, signée et numérotée n°12, rousseurs dans la marge inférieure, quelques plis de manipulations, légères salissures en marge. Cachet rouge de l'artiste en partie effacé (L. 141).

- 202 **Nivellement de la Place Maubert**, 1890. Eau-forte et pointe sèche, 160 × 158, marges 192 × 174 (L.-B. 14 ii/ii), belle épreuve sur japon, de l'état définitif, avec la signature gravée et l'ajout d'ombres indiquées à la pointe sèche, signée, amincissure le long de la marge inférieure. Cachet sec de l'éditeur Edmond Sagot (L.2254)



- 203 **Station d'Omnibus à Vaugirard**, 1894. Eau-forte, 120 × 221, marges 142 × 253 (L.-B. 89), belle épreuve sur vergé gris-bleu, signée et titrée, d'un tirage à 30 épreuves, légères salissures en marge. Provenance : F. E. Bliss (L. 265).



- 204 **L'Abreuvoir au Pont Marie** (1ère planche), 1902. Eau-forte, 199 × 265, marges 232 × 290 (L.-B. 128) très belle épreuve sur vélin, signée, d'un tirage total à 5 épreuves, quelques plis de tirage sur le bord gauche et sous l'arche principale du pont. Timbre sec de l'éditeur E. Sagot (L. 2254). Provenance : L. le Rey (L. 1757 ? marque très peu lisible).



- 205 **Rue Boutebrie**, onzième planche de la série de douze illustrations pour le livre *La Bièvre et Saint-Séverin* de J.-K. Huysmans, 1901. Eau-forte, 175 × 170, marges 282 × 186 (L.-B. 126 bis), belle épreuve sur vélin, titrée et annotée 2^e ETAT, signée, annotations de l'artiste dans la marge gauche et la marge inférieure indiquant notamment un « Bon à tirer », légères salissures sur les bords et au verso, petits plis dans l'angle inférieur gauche.





Ludovic Napoléon **LEPIC**
Paris 1839 – 1889

- 206 **Marchand de poissons, carte pour Joseph de Nittis**, vers 1875. Eau-forte, 117 × 79, marges 335 × 255 (Zimmer 884, IFF 106), très belle épreuve sur chine tirée à l'effet signée au crayon bleu, taches d'encre et salissures dans les marges, légères amincissures dans la marge gauche visibles au verso.

- 207 **Chien griffon**, 1863. Eau-forte, 563 × 416, marges 677 × 488 (Z. 771, IFF 20), très belle épreuve sur vélin fort, dédiée *A Mr Lievre // Vte Lepic 1864*, courte déchirure le long du bord gauche, légère amincissure dans la marge droite, salissures au verso.

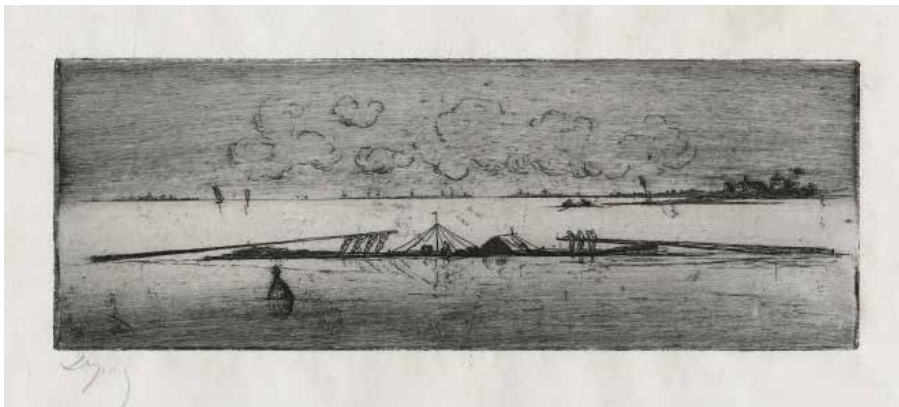
La dédicace gravée Le Maréchal Vaillant. Hommages respectueux est adressée au supérieur hiérarchique du père de l'artiste, le grand maréchal du Palais du Louvre Jean Baptiste Philibert Vaillant (1790-1872). Lepic nous fournit les circonstances de cette commande « Je fis le Chien aux rats dont le succès me valut du Maréchal Vaillant une commande personnelle, la gravure de son griffon qui se trouve dans mon œuvre ».



- 208 **Rivière avec navire et sémaphore**, vers 1870. Eau-forte, 100 × 270, marges 157 × 299 (Z. 851, IFF 78), très belle épreuve sur chine tirée à l'effet, signée au crayon bleu, ondulation et très légères salissures en marge.



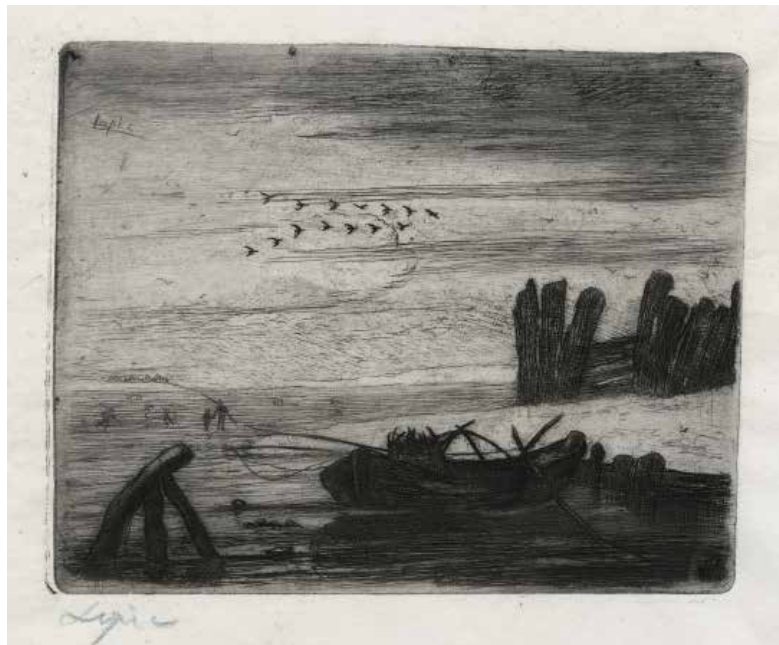
- 209 **Grand radeau à rames**, vers 1870. Eau-forte, 100 × 275, marges 245 × 335 (Z. 854, IFF 74), très belle épreuve sur chine tirée à l'effet, signée au crayon bleu, plis de tirage dans la marge supérieure et la marge droite, légères salissures en marge.



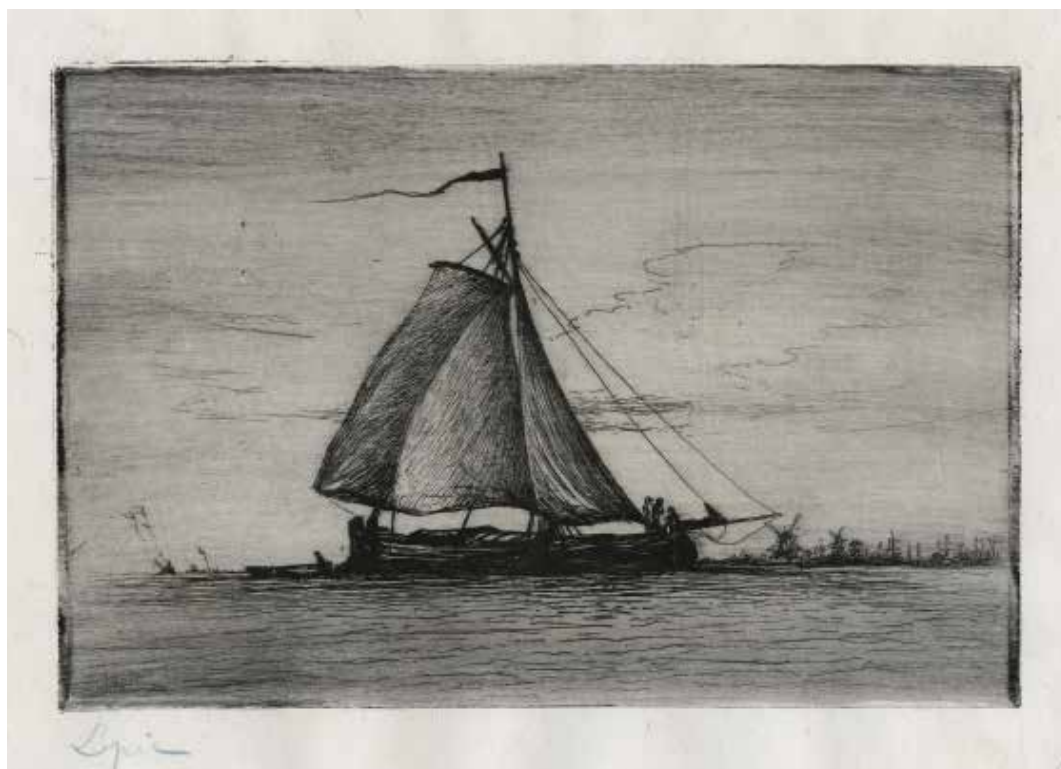
- 210 **La Digue**, vers 1870. Eau-forte, 95 × 275, marges 190 × 306 (Z. 857, IFF 52), très belle épreuve sur chine tirée à l'effet, signée au crayon bleu, petite amincissure dans la marge droite visible au verso, légers plis dans l'angle supérieur droit.



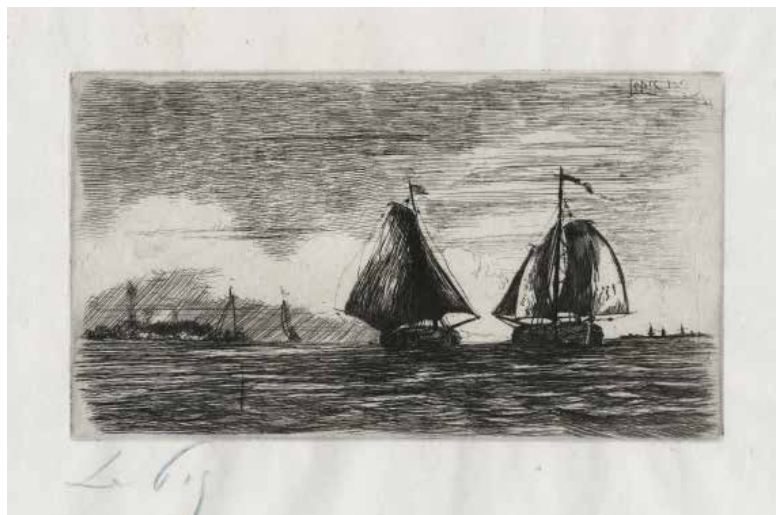
- 211 **Barque au rivage**, vers 1870. Eau-forte, 134 × 167, marges 188 × 306 (Z. 855, IFF 59), très belle épreuve sur chine tirée à l'effet, signée au crayon bleu, salissures en marges, tache dans l'angle supérieur droit.



- 212 **Voilier**, vers 1870. Eau-forte, 159 × 236, marges 244 × 308 (Z. 845, IFF 67), très belle épreuve sur chine tirée à l'effet, signée au crayon bleu, légers plis de tirage dans la partie droite du ciel, infimes salissures en marge et au verso.



- 213 **Deux voiliers**, 1869, planche de la suite intitulée *Croquis hollandais et autres*, 1870. Eau-forte, 127 × 224 (Z. 782, IFF 61), belle épreuve sur chine, signée au crayon bleu, amincissure dans la marge supérieure, petits plis dans l'angle inférieur gauche, très légères salissures.



- 214 **Trois voiliers cinglant au vent**, planche de la suite intitulée *Croquis hollandais et autres*, 1870. Eau-forte, 127 × 196, marges 251 × 307 (Zimmer 794, IFF 42), belle épreuve sur chine, signée au crayon bleu, légère épidermure dans l'angle supérieur droit du sujet, légères salissures en marge.

- 215 **Avant la tempête**, vers 1870. Eau-forte, 156 × 235, marges 248 × 329 (Z. 849, IFF 71), très belle épreuve sur chine tirée à l'effet, signée au crayon bleu, taches d'impression et légers plis de tirage en marge, amincissures dans la marge droite et la marge inférieure visibles au verso.



Édouard de MONTULÉ
Le Mans 1792 – 1828

Planches de la suite de cinquante-six lithographies illustrant l'atlas intitulé *Recueil des cartes et des vues du voyage en Amérique, en Italie, en Sicile et en Égypte, pendant les années 1816, 1817, 1818, 1819*, Paris, Delaunay, 1821. Lithographie, belles épreuves sur vélin :

- 216 **Partie de la Chute du Niagara du côté du Canada**, planche 18. 240 × 158, marges 355 × 267, trous de brochage le long du bord supérieur, taches dans la marge droite et en marge supérieure, plis obliques dans les angles inférieur et supérieur gauches.



- 217 **Série de vignettes sur l'Amérique**, planche 16. 240 × 155, marges 357 × 266, trous de brochage le long du bord supérieur, quelques plis de manipulation, empoussiérage.



- 218 **Sauvages du Mississipi**, planche 15. 154 × 234, marges 268 × 355, trous de brochage le long du bord gauche, plis de tirage dans la marge inférieure, salissures et empoussiérage en marge.



- 219 **Habitation de Mter Couson à 20 milles de Merced**, planche 17. 156 × 239, marges 270 × 349, trous de brochage le long du bord gauche, plis dans les angles, infimes piquères, empoussiérage.



Ferdinand Philippe d'ORLÉANS
Palerme 1810 – Neuilly-sur-Seine 1842

- 220 **Foolish.** Aquatinte, 135 × 182, marges 202 × 254 (Béraldi 6), belle épreuve sur chine appliqué, épidermure au centre de la marge supérieure, bords légèrement jaunis. Au verso, forte trace de collant. Provenance : F. Heugel (Lugt 3373).



Joseph Porphyre PINCHON
Amiens 1871 – Paris 1953

- 221 **Conquérant,** vers 1904. Aquatinte, 293 × 217, marges 304 × 219, belle épreuve imprimée en brun sur vergé, deux petits trous le long des bords latéraux, pli dans l'angle supérieur gauche, salissures au verso.

Léopold POIRÉ
Metz 1879 – Nancy 1917

- 222 **Autoportrait,** 1915. Eau-forte et aquatinte, 195 × 273, marges 236 × 317, très belle épreuve sur vélin fort, infime tache jaune sur la joue de l'artiste, légères salissures en marge, restes de colle au verso du bord supérieur. Provenance : F. Forgues (Lugt 743a).



Adolphe Martial **POTÉMONT**
Paris 1828 – 1883

Planches tirées de l'album intitulé *L'Ancien Paris*, Paris, Cadart et Luquet, 1862-1866 (Béraldi 1). Eau-forte, belles épreuves sur vergé.



223 **Palais royal. Galeries de bois.** 90 × 209, marges 259 × 383, infime tache de rouille dans la marge inférieure, légers plis de tirage en marge.

224 **Estacade entre l'Île Louvriers et l'Île Saint Louis.** 135 × 205, marges 280 × 392.



225 **Place du Palais Royal.** 125 × 88, marges 275 × 427, rousseurs éparses, ondulation dans la marge gauche.

226 **Bassin de la Bastille : Canal Saint-Martin.** 103 × 190, marges 277 × 412, légères ondulations en marge.



Henri **RIVIÈRE**
Paris 1864 – Sucy-en-Brie 1951

Planches de la série de seize lithographies intitulée *Les Aspects de la Nature*, 1797-1908. Lithographie en couleur

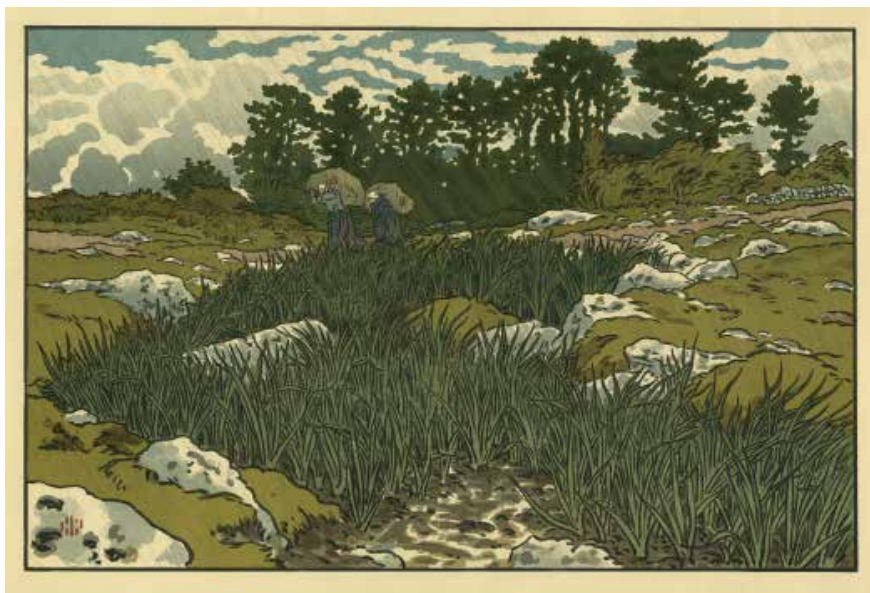
- 227 **Soir d'été**, 1897, cinquième planche, 546 × 829, marges 640 × 905 (Levasseur et Le Bohec 5), belle épreuve sur simili Japon, d'un tirage à 1 000 épreuves plus 25 épreuves sur chine numérotées et signées, édité par Eugène Verneau, petites déchirures le long des bords, trace noire verticale le long du bord droit, quelques épidermures.



- 228 **Le lever de la Lune**, 1898, dixième planche, 546 × 829, marges 635 × 829 (L. et Le B. 10), belle épreuve sur simili Japon, d'un tirage à 1 000 épreuves plus 25 épreuves sur chine numérotées et signées, éditée par Eugène Verneau, deux petites déchirures dans la marge inférieure et une dans la marge supérieure, très légers plis dans la marge supérieure.

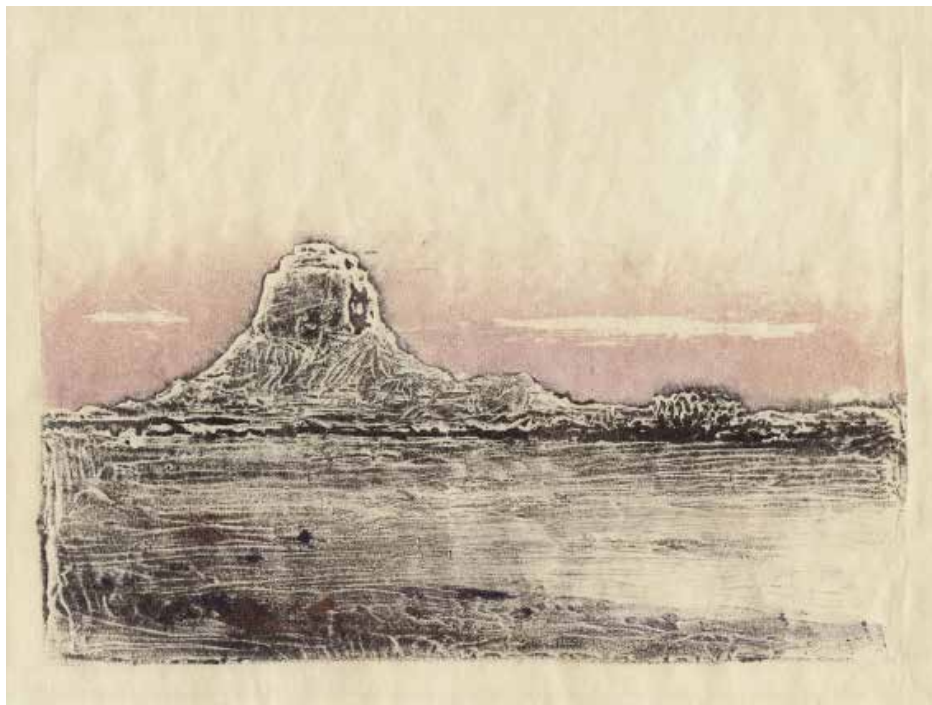


- 229 **Ruisseau à Lopérec**, 1901, planche de la suite de vingt lithographies intitulée *Le Beau pays de Bretagne*, 1898-1917. Lithographie en couleur, 228 × 348, marges 420 × 530 (L. et Le B. 81), belle épreuve sur simili Japon, d'un tirage total estimé à 500 épreuves dont 100 numérotées et signées, imprimées par Eugène Verneau et Henri Chachoin, légers plis obliques en marge, légères salissures au verso.



- 230 **Les Derniers rayons**, 1902, dernière planche de la série de seize lithographies intitulée *La Féerie des Heures*, 1901-1902. Lithographie en couleur, 597 × 239, marges 680 × 305 (L. et Le B. 77), belle épreuve sur simili Japon, d'un tirage total entre 1 000 et 2 000 épreuves, avec l'adresse de l'éditeur Eugène Verneau.

- 231 **Pyramide de Saqqarah**, 1911. Gypsographie en couleur, 130 × 183, marges 195 × 210 (Massignon p. 33, n°2), très belle épreuve sur japon, d'un tirage à 5 épreuves selon Louis Massignon.



- 232 **Voiture de forains au Caire**, 1911. Gypsographie en couleur, 132 × 175, marges 143 × 208 (M. p. 33, n°6), très gbelle épreuve sur japon d'un tirage à 3 épreuves selon Louis Massignon.





William Allen **SEABY**
Londres 1867 – Reading 1953

- 233 **Deux cygnes**, vers 1908. Bois en couleur, 220 × 213, marges 260 × 248, très belle épreuve sur Japon, numéro illisible, plis dans la marge supérieure et l'angle inférieur droit, taches d'encre le long des bords, légères épidermures, empoussiérage.

Félix **VALLOTTON**
Lausanne 1865 – Neuilly-sur-Seine 1925

- 234 **La Foule à Paris**, 1892. Bois, 137 × 192, marges 246 × 322 (Vallotton et Goerg 91), belle épreuve sur vélin crème, signée, d'un tirage effectué du vivant de l'artiste à 20 épreuves signées plus quelques épreuves identiques non signées, petit pli de tirage au niveau du cou du jeune homme au centre du sujet, légère amincissure dans la marge droite, angle inférieur droit complété. Provenance : Alfred Barrion (Lugt 76).



Jacques **VILLON**
 Damville 1875 – Puteaux 1963

- 235 **Femme de dos**, 1958. Eau-forte, pointe sèche et aquatinte, 188 × 128, marges 265 × 205 (de Ginestet et Pouillon E 585 iii/iii), belle épreuve sur simili Japon, de l'état définitif, tirée comme carte de vœux, avec la signature et la date gravées, signée et numérotée 16/50, légers plis de tirage dans la partie droite du sujet, plis dans l'angle inférieur gauche.

L'artiste reprend avec cette gravure une aquarelle qu'il a réalisée en 1898 selon Colette de Ginestet et Catherine Pouillon.



James Abbott Mc Neil
WHISTLER
 Lowell 1834 – Londres 1903

- 236 **La jolie New-Yorkaise**, 1894. Report lithographique, 225 × 160, marges 363 × 226 (Way 61, Spin, Stratis et Tedeschi 99), belle épreuve sur vergé du tirage posthume à 30 épreuves effectué en 1903 par Goulding, empoussiérage sur les bords. Filigrane : D & C Blauw (Spink, Stratis et Tedeschi 50-53). Cachet de Rosalind Birnie Philips (Lugt 405 apposé par la belle-sœur de l'artiste en 1935 lors de la donation de la collection au musée de Glasgow).

ESTAMPES

DEPUIS 1950



Michèle **ANDAL**

Paris 1931 – Gennevilliers 2016

- 237 **Sans titre**, 1967. Eau-forte et aquatinte en couleur, 198 × 157, marges 488 × 310, belle épreuve d'artiste sur vélin crème, signée, datée et annotée *E.A.* Au verso, annoté au crayon *Intaglio rouge sépia et rouge flamme / jaune transparent orange turc / vert émeraude claire dur.*

- 238 **Masque**, 1968. Eau-forte et aquatinte, 492 × 347, marges 655 × 500, belle épreuve d'artiste sur vélin, signée, datée, titrée et justifiée *E.A.*, légères traces d'encre le long de la cuvette inférieure et dans la marge droite. Au verso, petites taches le long du bord droit.



- 239 **Forme bleue**, 1970. Eau-forte et aquatinte, 365 × 490, marges 488 × 637, belle épreuve d'artiste sur vélin crème, signée, datée, titrée et annotée *E.A.*, petit pli de tirage dans la marge gauche. Au verso, léger empoussiérage.

Emmanuelle **AUSSEDAT**

Née à Paris en 1957

- 240 **Mur noir.** Lithographie en couleur, 314 × 505, marges 380 × 570, belle épreuve sur vélin, signée, titrée et numérotée 4/12, infime trace d'encre et empoussiérage dans la marge inférieure. Au verso, infime traces d'encre dans le bas.



- 241 **Mur bleu.** Lithographie en couleur, 313 × 502, marges 380 × 570, belle épreuve sur vélin, signée, titrée et numérotée 4/12, deux trous d'épingle le long du bord supérieur, infime empoussiérage dans l'angle inférieur droit.

- 242 **Andalouse rouge.** Lithographie en couleur, 648 × 460, marges 760 × 567, belle épreuve sur vélin, titrée et annotée EA.





243 **Gravure Tazé 1.** Aquatinte, 404 × 780, marges 565 × 780, belle épreuve sur vélin, signée et annotée 3/20 (1), infimes traces d'encre dans l'angle inférieur gauche.

244 **Gravure Tazé 2.** Aquatinte 400 × 755, marges 560 × 780, belle épreuve sur vélin, signée et annotée 3/20 (2).



Jean **BAZAINE**
Paris 1904 – Clamart 2001

245 **Sans titre.** Aquatinte en couleur, 238 × 159, marges 395 × 283, belle épreuve sur vélin crème, signée et numérotée 128/300, bord droit très légèrement jauni. Cachet sec de l'atelier Crommelynck (Lugt non décrit).

Pierre **COURTIN**

Rebréchien 1921 – Maisons-Laffitte 2012

- 246 **Ecriture verte**, 1961. Burin sur zinc, 259 × 222, marges 328 × 360 (Rivière 320), belle épreuve sur vélin fort texturé, titrée, datée, signée et numérotée 3-4.



Olivier **DEBRÉ**
Paris 1920 – 1999

- 247 **Grand signe-personnage VIII**, planche de la suite de 12 *Grands signes-personnages*, 1990. Eau-forte et aquatinte, 990 × 600, marges 1200 × 800 (Pernoud 247), belle épreuve sur vélin d'Arches, signée et numérotée 14/40, d'un tirage total à environ 40 épreuves, édité et imprimé par Lacourrière-Frélaut, Paris, légères traces de passe-partout. Cachet sec de l'atelier Lacourrière (Lugt non décrit).



Bertrand **DORNY**
Paris 1931 – 2015

- 248 **Calapoya**, 1971. Aquatinte, 2 zincs et 1 pièce émerisée, 3 couleurs, 592 × 490, marges 760 × 560 (Arnaud 129), belle épreuve sur vélin, signée, titrée et numérotée 47/50, d'un tirage total à 50 épreuves signées et numérotées, bord supérieur légèrement jauni, infimes traces d'encre dans la marge inférieure. Au verso, petites taches.

- 249 **Habitat Face Nord**, 1972. Aquatinte, 2 zincs et 1 pièce émerisée, 5 couleurs, 598 × 495, marges 756 × 562 (A. 159), belle épreuve d'artiste sur vélin, signée, titrée et justifiée E.A. II/VI, d'un tirage total à 60 épreuves signées et numérotées et 6 épreuves d'artiste signées, édité par L'Œuvre Gravée, Berne, pli de manipulation et jaunissures le long du bord supérieur, infimes traces d'encre dans la marge inférieure. Au verso, légères traces d'encre.



- 250 **Les Bosquets**, 1971. Aquatinte, 2 zincs et 1 pièce émerisée, 3 couleurs, 390 × 296, marges 586 × 437 (A. 130), belle épreuve sur vélin d'Arches, signée, titrée et numérotée 26/40, d'un tirage total à 40 épreuves signées et numérotées. Au verso, tache masquée dans le bas.



- 251 **Structure murale**, 1972. Aquatinte, 2 zincs et 1 pièce émerisée, 3 couleurs, 575 × 470, marges 760 × 565, (A. 164), belle épreuve sur vélin, signée, titrée et numérotée 3/30, d'un tirage total à 30 épreuves signées et numérotées et 3 épreuves d'artiste signées, bord supérieur jauni.

- 252 **Jeu de construction (gravure n°2)**, 1972. Planche de la suite de 4 sujets intitulés *Jeu de construction* éditée par La Hune, Paris. Aquatinte, 2 zincs et 1 pièce émerisée, 3 couleurs, 307 × 260, marges 562 × 378 (A. 167), belle épreuve d'artiste sur vélin d'Arches, signée et annotée E.A., d'un tirage à 50 épreuves signées et numérotées et 5 épreuves d'artiste signées, infime trace de passe-partout, bord supérieur légèrement jauni.



Michel **ESTÈBE**
Né à Talence en 1954

- 253 **Tortue**, 2000. Manière noire en couleur, 117 × 189, marges 272 × 297, belle épreuve d'artiste sur vélin, titrée, signée, datée, annotée *E.A* et numérotée 9/12.



- 254 **Petit insecte et son habitat**, 2009. Manière noire en couleur, 295 × 177, marges 466 × 318, belle épreuve sur vélin, titrée, signée, datée et numérotée 34/60. Au verso, infime tache de rouille.



- 255 **Lapin**, 2025. Manière noire en couleur, 167 × 148, marges 285 × 250, belle épreuve sur vélin, titrée, signée, datée et numérotée 1/60.

Maurice **ESTÈVE**
Culan 1904 – 2001

- 256 **Le prince**, 1954. Lithographie en six couleurs, 497 × 340, marges 565 × 380 (Prudhomme-Estève et Moestrup 19), belle épreuve sur vélin Marais, signée et numérotée 153/220, d'un tirage total à environ 220 épreuves, imprimé par Desjobert à Paris, trous de repérage dans les marges supérieure et inférieure, petite tache en bas à droite du sujet, légère salissure dans la marge gauche, petite rayure en haut du sujet dans le bleu. Au verso, titrée et datée *Le Prince – 1954*, légères taches et empoussiérage. Cachet sec de la Guilde de la Gravure (Lugt 1110b).



- 257 **L'envol**, 1958. Lithographie en dix couleurs, 650 × 488, marges 790 × 537 (P.-E. et M. 28), belle épreuve sur vélin, signée et numérotée 52/75, d'un tirage total à 75 épreuves signées et numérotées et quelques épreuves d'artiste, imprimé par Mourlot, édité par Viland-Galanis, Paris, petites épidermures sur la gauche du sujet et au niveau de la signature, infimes traces d'encre dans les marges, petits plis de manipulation dans la marge inférieure. Au verso, traces d'ancien collant le long du bord supérieur.

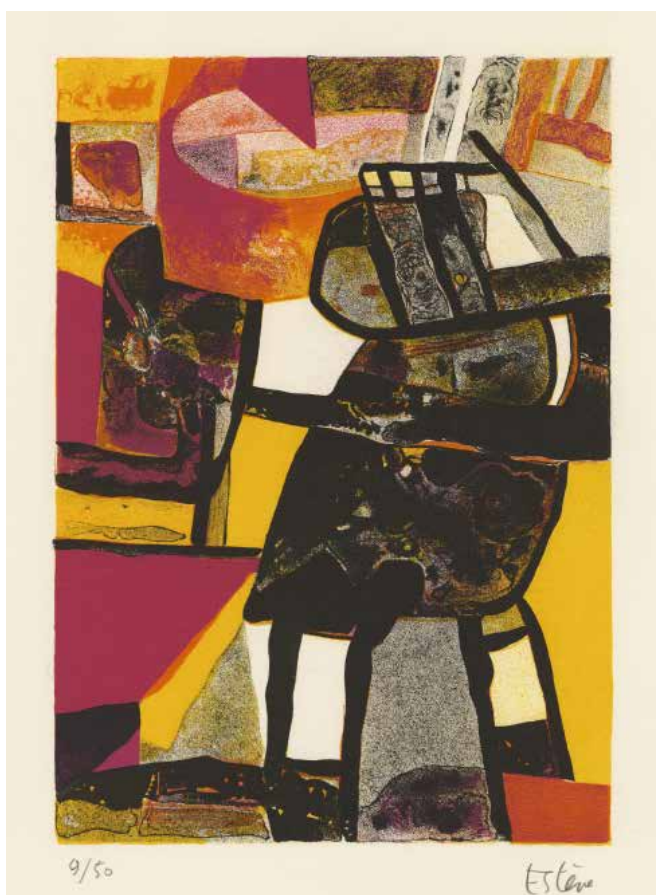


- 258 **Alalito**, 1971. Lithographie en cinq couleurs, 322 × 248, marges 475 × 412 (P.-E. et M. 54), belle épreuve sur vélin d'Arches crème, signée et numérotée 25/80, d'un tirage total à 108 épreuves, imprimé par Mourlot et édité par Alain Mazo à Paris, feuille légèrement insolée le long du bord droit.

- 259 **Bredin**, 1971. Lithographie en cinq couleurs, 325 × 248, marges 645 × 473, (P.-E. et M. 56), belle épreuve d'artiste sur vélin d'Arches, signée et annotée *Épreuve d'A.*, d'un tirage total à 90 épreuves dont 30 épreuves d'artiste, imprimé par Mourlot et édité par Alain Mazo à Paris, feuille légèrement insolée dans la marge droite. Au verso, annotée *litho n° 39* – *Bredin. 1971*, petite décoloration.

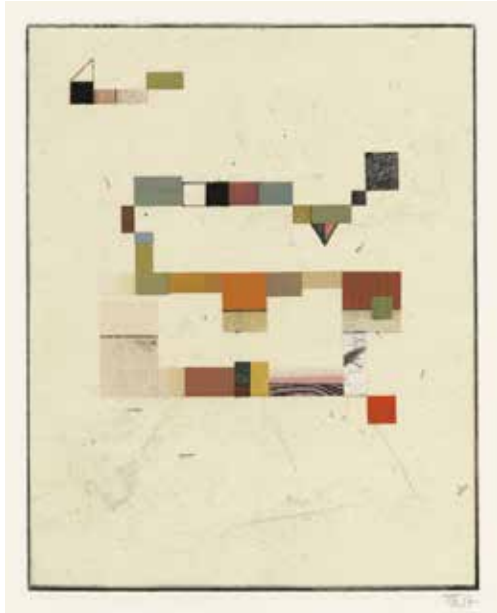


- 260 **Toccableu**, 1973. Lithographie en dix couleurs, 613 × 500, marges 768 × 565 (P.-E. et M. 66), belle épreuve sur vélin d'Arches crème, signée et annotée *Epr. d'Artiste*, d'un tirage total à 150 épreuves dont 25 épreuves d'artiste, imprimé par Mourlot et édité par Claude Bernard à Paris, infimes traces d'encre dans les marges, bord gauche légèrement jauni ?.

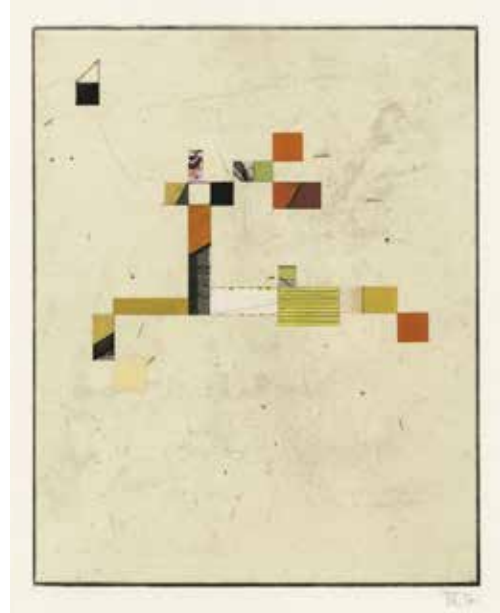


- 261 **Le petit ramoneur**, 1986. Lithographie en quatre couleurs, 275 × 195, marges 465 × 355 (P.-E. et M. 94), belle épreuve sur vélin, signée et numérotée 9/50, d'un tirage total à 50 épreuves, imprimé par Mourlot à Paris.

- 262 **Sans titre**, 2017. Monotype, burin et collage, 196 × 157, marges 467 × 319, belle épreuve sur vergé appliqué sur vélin, monogrammée et datée. Au verso, signée et datée.



- 263 **Sans titre**, 2017. Monotype, burin et collage, 197 × 156, marges 466 × 318, belle épreuve sur vergé appliqué sur vélin, monogrammée et datée. Au verso, signée et datée.



- 264 **Sans titre**, 2019. Monotype, burin, collage, crayons de couleur et crayon graphite, 212 × 208, marges 470 × 377, belle épreuve sur vergé appliqué sur vélin, monogrammée et datée. Au verso, signée et datée.



- 265 **Sans titre**, 2019. Monotype, burin, collage, crayons de couleur et crayon graphite, 212 × 208, marges 471 × 382, belle épreuve sur vergé appliqué sur vélin, monogrammée et datée. Au verso, signée et datée.



Paul **FRANCK**
Grillon (Suisse) 1918 – Colombes 1989

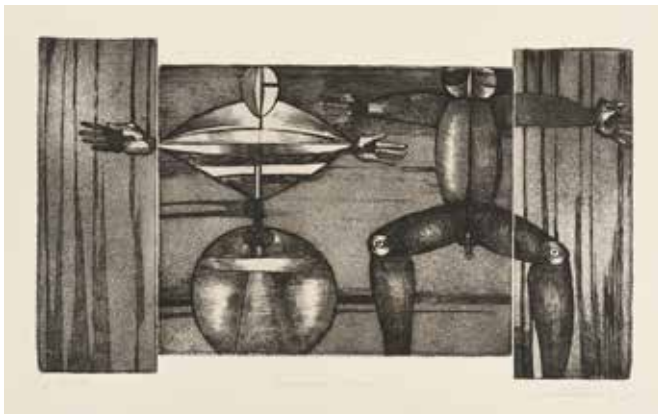
- 266 **Colimaçon**, 1950. Eau-forte, 198 × 154, marges 318 × 225, belle épreuve sur vélin crème, signée, datée, titrée et numérotée 2/10, les bords légèrement jaunis.



- 267 **Voilure grise**, 1956. Eau-forte, 363 × 298, marges 502 × 330, belle épreuve sur vélin crème, signée, datée, titrée et annotée *I Etat*, deux points de rouille dans la marge supérieure, légères rousseurs le long du bord droit.



- 268 **Mécanique céleste**, 1971. Eau-forte et aquatinte, 277 × 491 sur trois planches, 498 × 635, belle épreuve sur vélin crème, signée, datée, titrée et annotée *V Etat*, petites rousseurs le long du bord droit. Au verso, petites rousseurs, légères salissures.



- 269 **Olympiades 68**, 1968. Eau-forte et aquatinte en couleur, 540 × 365, marges 637 × 490, belle épreuve sur vélin, signée, datée, titrée et annotée *Essai*, rousseurs le long du bord supérieur, traces d'encre le long des cuvettes. Au verso, infimes traces d'encre.



Johnny **FRIEDLAENDER**
 Pszczyna (Pologne) 1912 - Paris 1992



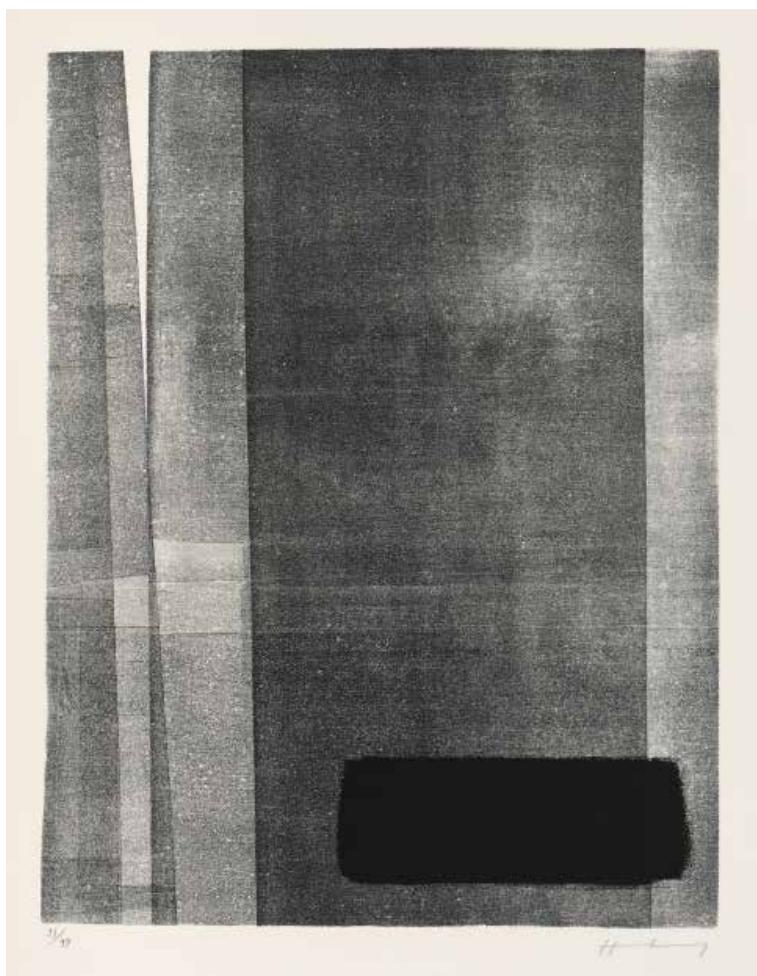
- 270 **Dedicace**, 1980. Eau-forte et aquatinte en couleur, 750 × 558, marges 920 × 635 (Schmücking vol III 667, Peerlings 667), belle épreuve d'artiste sur vélin, signée et annotée *EA*, d'un tirage à environ 95 épreuves, bords empoussiérés, légères rousseurs éparses en marge, plis horizontaux en marge supérieure, infimes souillures en marge inférieure, une éraflure dans le sujet le long du bord gauche vers le centre. Au verso, titrée et datée, salissures éparses et rousseurs.

- 271 **Trois variations sur deux formes**, 1979. Eau-forte et aquatinte en couleur, 755 × 565, marges 915 × 631 (S. vol III 624), belle épreuve d'artiste sur vélin d'Arches, signée et annotée *EA*, d'un tirage à environ 95 épreuves, rousseurs en marge, bords inférieur et gauche empoussiérés, plis horizontaux en marge supérieure, infime trace d'encre rouge le long du bord inférieur vers la droite. Au verso, titrée, rousseurs et souillures éparses, traces vertes le long du bord gauche vers le bas, petite épidermure.



Daphné **GAMBLE**
Née à Greenwich (USA) en 1956

- 272 **Sans titre** (composition en jaune et vert), 2021. Pointe sèche et aquatinte, 396 × 298, marges 637 × 487, belle épreuve sur vélin, signée et datée.



Hans **HARTUNG**
Leipzig 1904 – Antibes 1989

- 273 **L 1977-1**, 1977. Photo-auto-graphie, 515 × 395, marges 733 × 558 (Rainer Michael Mason 521), belle épreuve sur vélin, signée et numérotée 33/99, probablement éditée par Nicolas Hélion, Paris, imprimée par Pierre Chave, Vence. Au verso, petit point de rouille dans le bas.

Margreth **HIRSCHMILLER-REINHARD**

Née en 1947 à Abstgmünd (Allemagne)

- 274 **Sans titre**, planche de la série *Moments musicaux*, 2014-2017. Aquatinte en couleur et pointe sèche, 200 × 148, marges 480 × 375, belle épreuve sur vélin, signée et numérotée 29/30.



- 275 **Sans titre**, planche de la série *Moments musicaux*, 2014-2017. Aquatint en couleur et pointe sèche, 146 × 198, marges 480 × 380, belle épreuve sur vélin, signée et numérotée 11/30.



Godwin **HOFFMANN**

Büchenbeuren (Allemagne) 1945 – Werder 2013

- 276 **Sans titre** (composition en noir et blanc), 2007. Aquatinte, 380 × 138, marges 383 × 281, belle épreuve sur vélin, signée, datée et numérotée 31/50



- 277 **Sans titre** (composition en noir et blanc), 2007. Aquatinte, 383 × 138, marges 383 × 281, belle épreuve sur vélin, signée, datée et numérotée 31/50



Jacques André **HOUPLAIN**
Lunery 1920 – Cassaignes 2020

- 278 **Chêne et bouleau**, 1961. Eau-forte et aquatinte, 247 × 190, marges 423 × 326 (catalogue informatique J. et T. Houplain sans numéro ii/ii), belle épreuve sur vélin crème de l'état définitif, avec l'ajout de l'aquatinte, signée, titrée et numérotée IX/X, d'un tirage à environ 165 épreuves par la société *L'Estampe*. Au verso, deux points de rouille et infime empoussiérage au centre. Cachet sec de la société L'Estampe (Lugt 816b).



François **HOUTIN**
Né à Craon en 1950

- 279 **Coin du jardinier**, 1974-1975. Eau-forte, 197 × 245, marges 297 × 378 (Reed Armstrong 20), belle épreuve sur vélin crème, titrée, datée, signée et numérotée 21/50.

- 280 **Vases, planche n°1**, 1988. Eau-forte et verni mou, 295 × 235, marges 486 × 381, (Reed Armstrong 234), belle épreuve sur vélin crème, titrée, datée, signée et numérotée 33/80, deux petits défauts de papier dans la marge gauche, feuille légèrement ondulée au niveau du sujet visible au verso.



Asger **JORN**
 Vejrum (Danemark) 1914 - Aarhus (Danemark) 1973

- 281 **Clair-Obscur**, 1961. Lithographie en couleur, 405 × 580, marges 503 × 658 (Van de Loo 234), belle épreuve sur vélin d'Arches, signée, datée et numérotée 94/100, d'un tirage à 100 exemplaires, éditée par la Galerie Rive Gauche.



Alfred **MANESSIER**
 Saint-Ouen 1911 – Orléans 1993

- 282 **Le jardin des oliviers**. Planche 1 de la suite de sept sujets intitulée *Sept lithographies sur le thème de Pâques*, 1949. Lithographie en cinq couleurs, 311 × 239, marges 565 × 395 (*Vie et œuvres du peintre Alfred Manessier*, catalogue numérique rep.), belle épreuve d'artiste sur vélin crème, signée et annotée épreuve d'artiste, d'un tirage à environ 75 épreuves, édité par la galerie Jeanne Bucher, imprimé par Jean Pons, Paris, petites cassures dans le sujet, infimes taches dans le sujet et petits plis de tirage en marge. Au verso, empoussiérage et petites taches.

André **MARFAING**
Toulouse 1925 – Paris 1987

- 283 **Sans titre**, 1966. Eau-forte, 194 × 148, marges 455 × 374 (Marfaing et Rosset Culleron 48), belle épreuve sur vélin, signée et numérotée 4/25, d'un tirage à 25 épreuves, infimes taches d'encre le long du bord supérieur au centre.



- 284 **Sans titre**, 1972. Sérigraphie, 624 × 489 (M., R.-C. 100), belle épreuve sur vélin, signée et numérotée 34/60, d'un tirage total à 60 épreuves signées et numérotées. Au verso, traces d'encre.



285 **Sans titre**, 1972. Lithographie, 635 × 467 (M., R.-C. 106), belle épreuve sur vélin, signée et numérotée 7/70, d'un tirage total à 70 épreuves signées et numérotées.

286 **Sans titre**, 1974. Lithographie, feuille 247 × 202 (M. et R. C. 112), belle épreuve sur vélin, signée et numérotée 14/40, d'un tirage à 40 épreuves, bord inférieur légèrement jauni. Au verso, légères traces d'encre dans le haut.

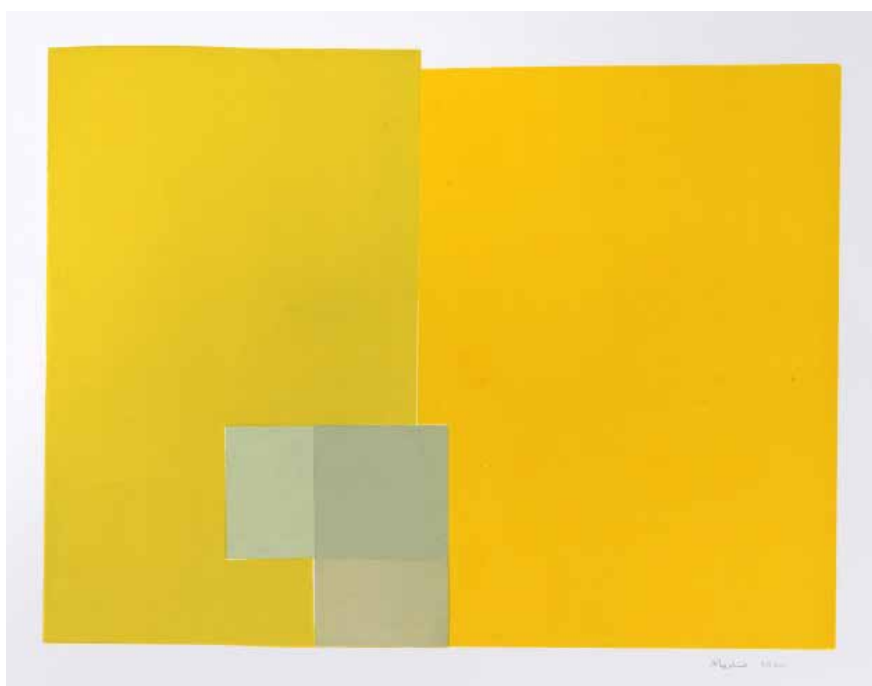


Esther **MEDIR**
Née à Barcelone en 1972

- 287 **Ancestral resonance**, 2024. Monotype, 354 × 444 mm, marges 453 × 556 mm, belle épreuve sur vélin, signée et datée.



- 288 **Ancestral resonance**, 2024. Monotype, 354 × 472, marges 540 × 710, belle épreuve sur vélin, signée et datée.



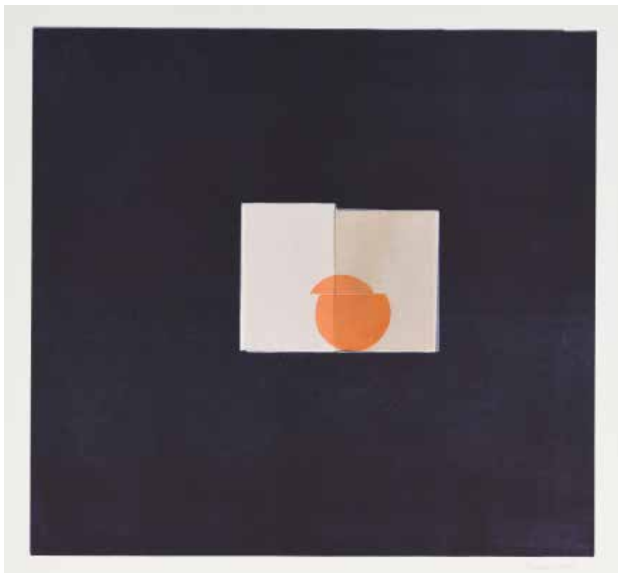
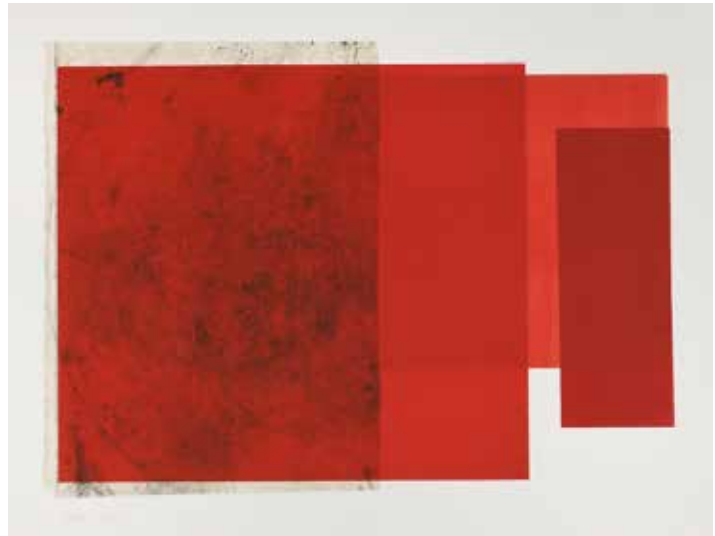


289 **Ancestral resonance**, 2024. Monotype, 780 × 640, marges 840 × 695, belle épreuve sur japon appliqué sur vélin, signée et datée.



290 **Ancestral resonance**, 2024. Monotype, 998 × 701, marges 1125 × 766, belle épreuve sur vélin, signée et datée.

- 291 **Cartographic traces**, 2024. Monotype et pointe sèche, 350 × 478 mm, marges 460 × 560 mm, belle épreuve sur japon appliqué sur vélin, signée et datée.



- 292 **Floating structure**, 2024. Monotype, 470 × 503, marges 565 × 765, belle épreuve sur vélin, signée et datée.

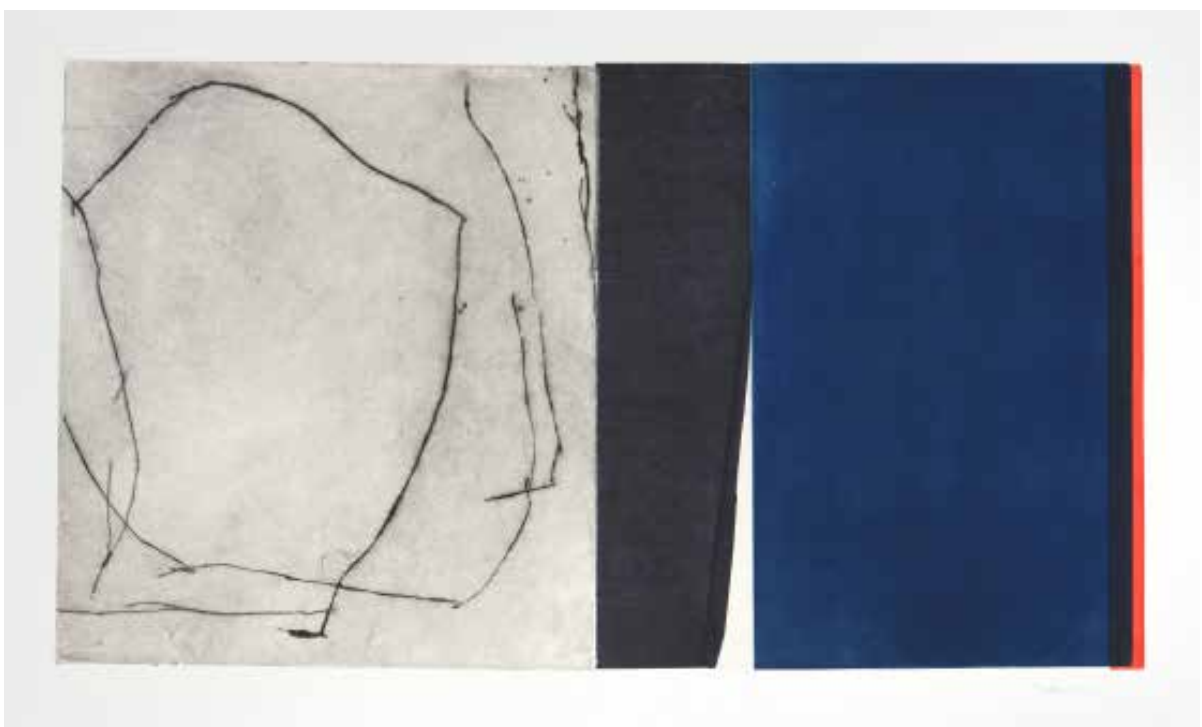
- 293 **Floating structure**, 2024. Monotype et pointe sèche, 440 × 480, marges 500 × 710, belle épreuve sur japon appliqué sur vélin, signée et datée.



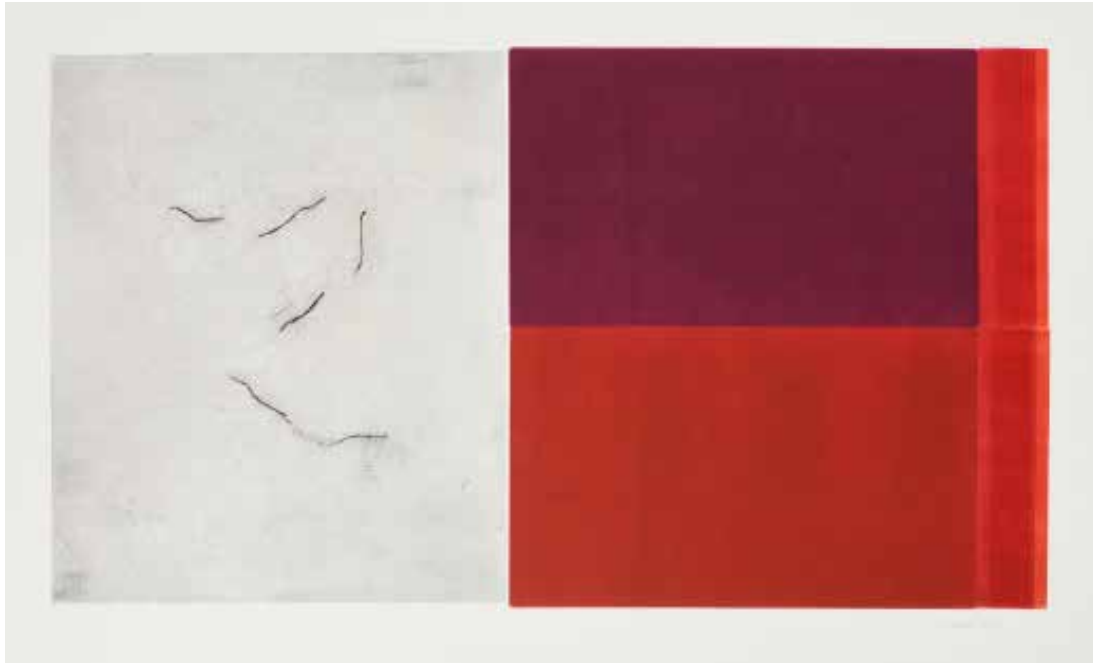
- 294 **Huellas infinitas**, 2025. Monotype et pointe sèche, 402 × 767, marges 705 × 998, belle épreuve sur japon, signée et datée.



- 295 **Huellas infinitas**, 2024. Monotype et pointe sèche, 497 × 903, marges 766 × 1115, belle épreuve sur japon, signée et datée.



- 296 **Huellas infinitas**, 2025. Monotype et pointe sèche, 495 × 894, marges 770 × 1115, belle épreuve sur japon appliqué sur vélin, signée et datée.



- 297 **Huellas infinitas**, 2024. Monotype, 843 × 509, marges 1116 × 764, belle épreuve sur japon, signée et datée.





Vinça **MONADÉ**
Née en 1962

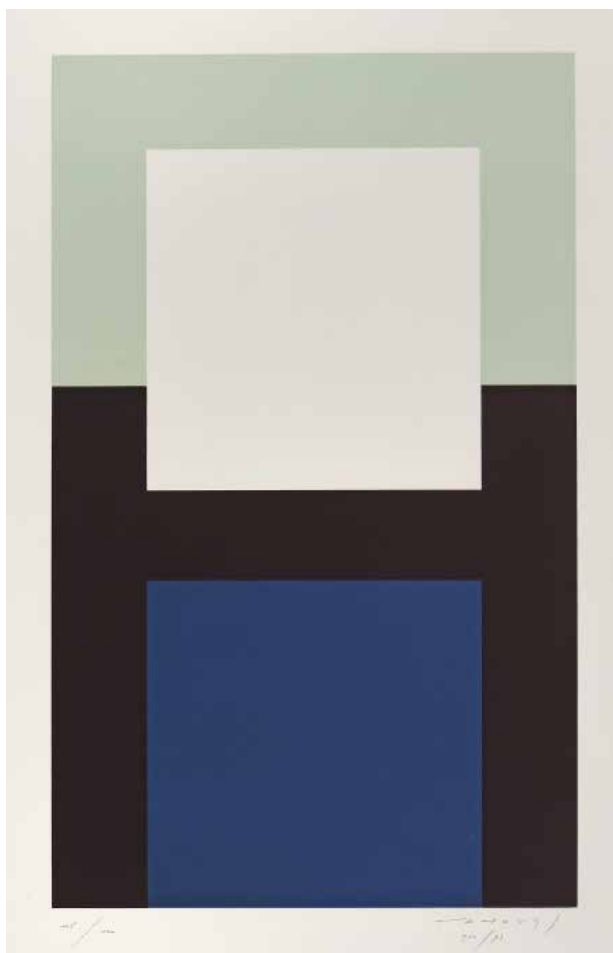
- 298 **Sans titre** (composition rouge).
Aquatinte en couleur, 2 feuilles
assemblées au verso par du pa-
pier adhésif, l'ensemble 576 ×
600, marges 644 × 648, belle
épreuve sur vélin, monogram-
mée et numérotée 28/30, infime
tache dans la marge inférieure,
légères traces d'encre dans les
angles supérieurs.

- 299 **Dodécateinte vert Van Dijk.**
Aquatinte en couleur, 2 feuilles
assemblées au verso par du pa-
pier adhésif, l'ensemble 600 ×
587, marges 647 × 647, belle
épreuve sur vélin, monogram-
mée et numérotée 15/30, in-
fime pli dans l'angle inférieur
gauche. Titrée au verso.



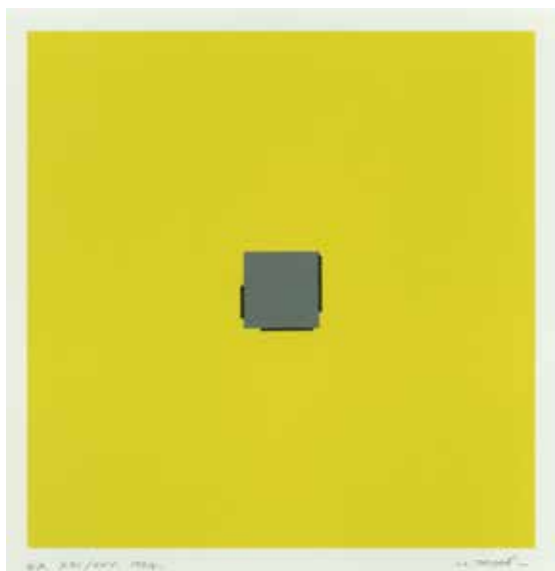
Aurelie **NEMOURS**
Paris 1910 – 2005

- 300 **Nuptial**, 1960-1973. Sérigraphie, 547 × 338, marges 696 × 498 (Chauvineau 32), belle épreuve sur papier fort glacé, signée, datée et numérotée 116/120, d'un tirage total à 120 épreuves, édité par la galerie Teufel, Cologne, léger pli dans l'angle inférieur gauche. Au verso, traces d'ancien collant le long du bord supérieur.



Yves **POPET**
Né à Reims en 1946

- 301 **Sans titre** (composition en jaune, gris et noir), 1994. Sérigraphie, 175 × 175, marges 275 × 203, belle épreuve d'artiste sur vélin fort, signée, datée et annotée *E. AXXI/XXV*.



- 302 **Sans titre** (rouge et noir). Sérigraphie, 170 × 170, marges 275 × 200, belle épreuve signée et annotée *E. A. 11/20*.



Judith **ROTHCHILD**

Née à Boston en 1950



- 303 **Les fougères.** Manière noire, 196 × 392, marges 390 × 572, belle épreuve sur vélin, signée, titrée et numérotée 7/30.

- 304 **Le figuier.** Manière noire, 197 × 392, marges 392 × 589, belle épreuve sur vélin, signée, titrée et numérotée 8/30



Dom et Jean-Paul **RUIZ**

Nés respectivement en 1950 et 1954

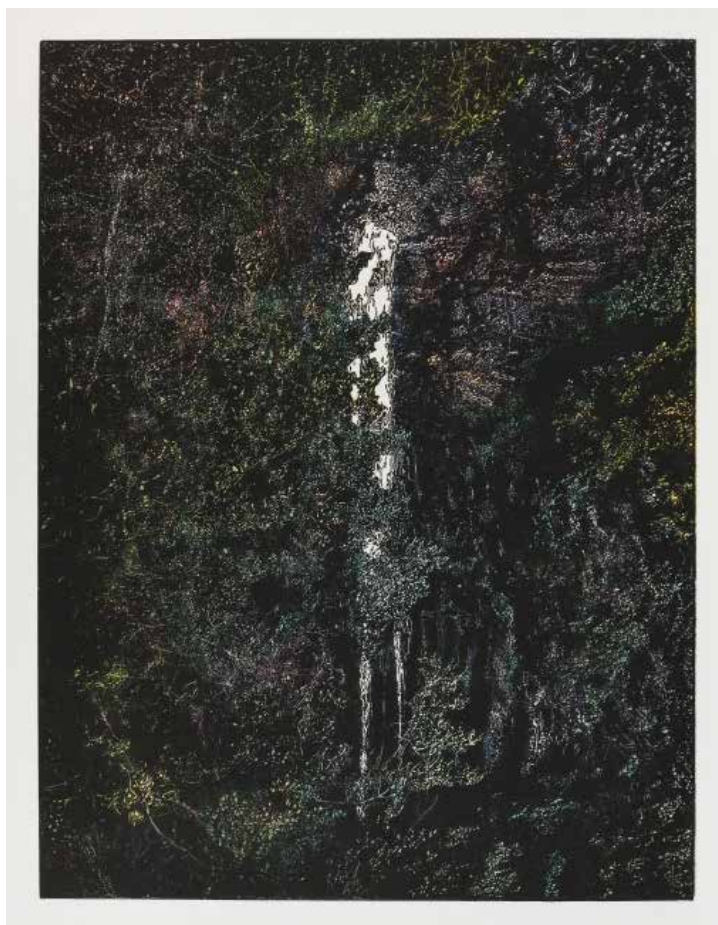
- 305 **5747**, 2020. Linogravure en couleur, 498 × 647, marges 604 × 745, belle épreuve sur vélin, légères traces d'encre en marge, petite tache dans la marge inférieure. Au verso, annotée *Dom et Jean Paul RUIZ / Gravure sur linoléum / Gravée à la main et tirée au baren, titrée, datée et numérotée 5/15*, enfoncement du papier dans la marge inférieure transparaissant sur le recto, légères traces d'encre.

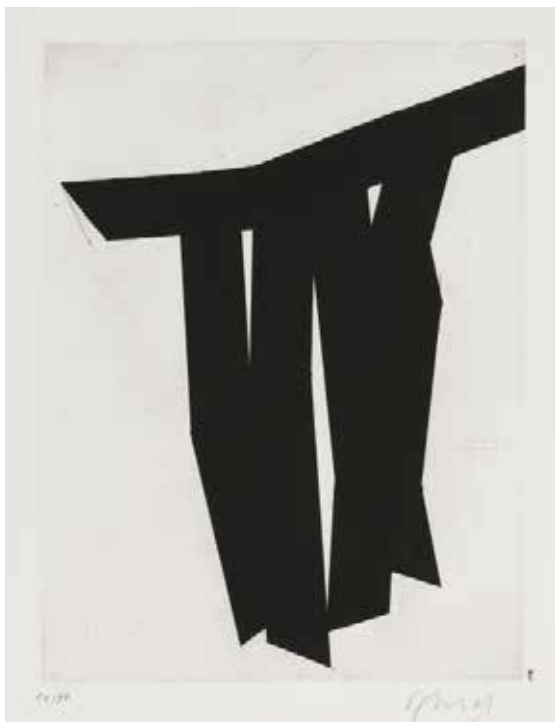


- 306 **1053**, 2019. Linogravure en couleur, 499 × 698, marges 625 × 804, belle épreuve sur vélin, infime déchirure le long du bord gauche, infimes traces d'encre en marge. Au verso, annotée *Dom et Jean Paul RUIZ / Gravure sur linoléum / Gravée à la main / Tirée au baren, titrée, datée et numérotée 9/15*, légères traces d'encre.



- 307 **0761**, 2021. Linogravure en couleur, 650 × 497, marges 753 × 605, belle épreuve sur vélin, infimes traces d'encre le long du bord supérieur. Au verso, annotée *Dom et Jean Paul RUIZ / Gravure sur linoléum / Gravée à la main / Tirée au baren, titrée, datée et numérotée 1/15*, léger enfoncement du papier dans la marge droite transparaissant sur le recto.





Robert **SCHAD**

Né à Ravensbourg (Allemagne) en 1953

- 308 **Sans titre.** Aquatinte, 397 × 299, marges 642 × 487, belle épreuve sur vélin, signée et numérotée 14/30.

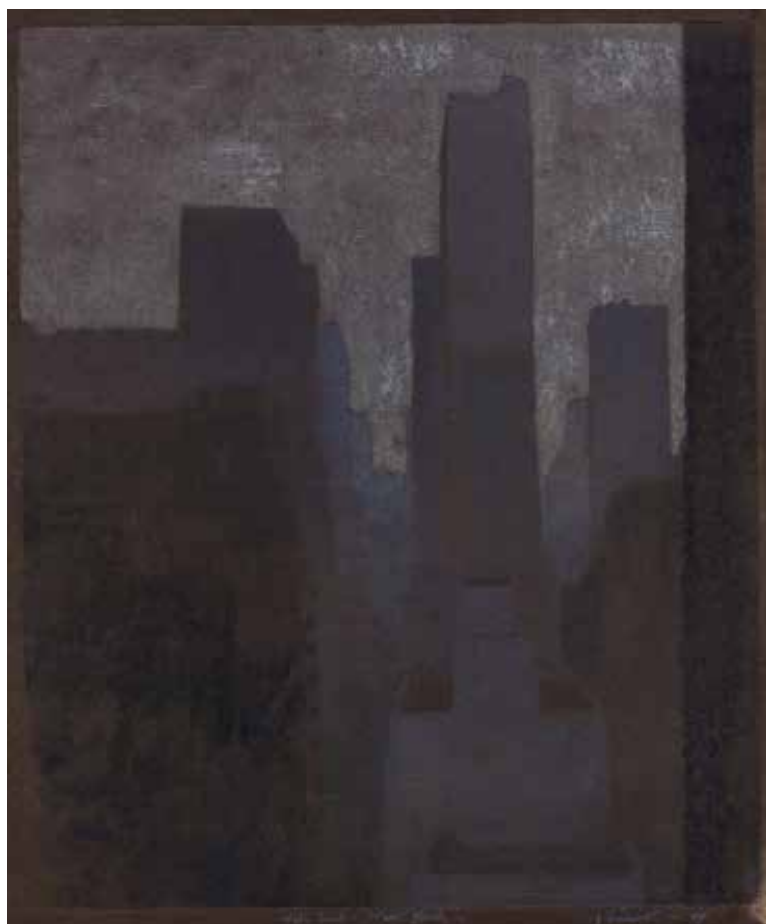
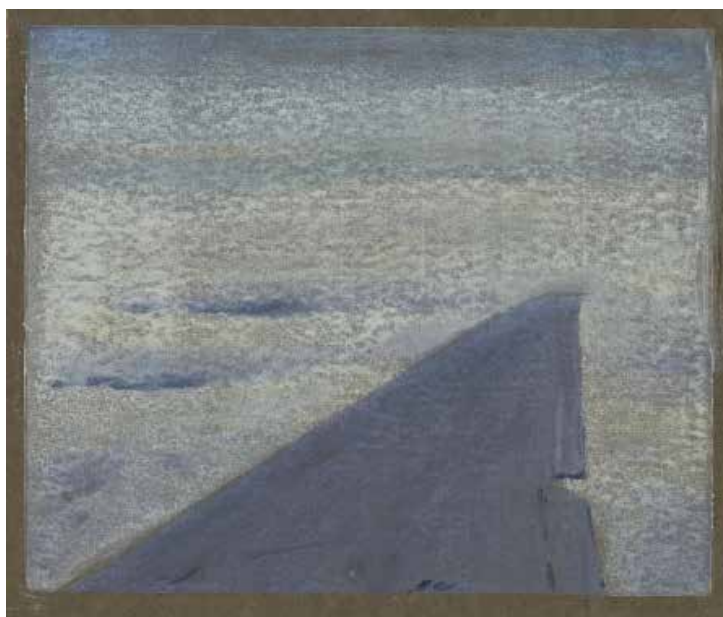
- 309 **Sans titre.** Aquatinte, 397 × 299, marges 642 × 488, belle épreuve sur vélin, signée et numérotée 14/30.



- 310 **Sans titre.** Aquatinte, 397 × 299, marges 637 × 488, belle épreuve sur vélin, signée et numérotée 14/30.

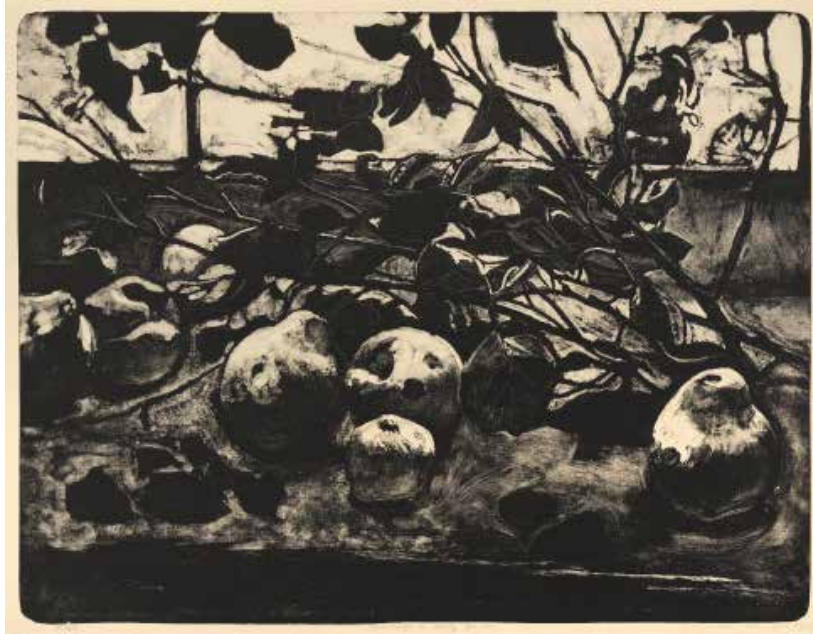
Jean-Baptiste **SÉCHERET**
Né à Neuilly-sur-Seine en 1957

- 311 **Aile de Boeing**, 1995. Monotype en couleur, 244 × 295, marges 280 × 318 (Plumart 162), belle épreuve sur vergé brun, signée, datée et titrée.



- 312 **Yale Club – New-York**, 2006. Monotype, 298 × 250, marges 375 × 275 (P. non décrit), belle épreuve sur papier préparé brun, signée, datée et titrée, papier non ébarbé en marges inférieure et droite.

- 313 **Hommage à López García**, 1989. Lithographie, 537 × 697 (P. L 19), belle épreuve sur vélin crème, signée, datée, titrée et numérotée 35/40, d'un tirage total à 47 épreuves dont 7 épreuves d'artiste, infimes taches sous la signature.



Pierre **SKIRA**
Paris 1938 – 2025

- 314 **Sans titre (citron)**, 2015. Aquatinte et pointe sèche, 121 × 149, marges 317 × 445, belle épreuve sur vélin fort, signée et numérotée 2/10, très légères rousseurs en marge.
- 315 **Sans titre**, 2015. Manière noire, 300 × 215, marges 440 × 340, belle épreuve sur vélin, signée et numérotée 17/40. Carte de vœux éditée par la Galerie Paul Prouté, imprimée par Domitille Arai.



Gérard **TITUS-CARMEL**
Né à Paris en 1942

- 316 **Quartier d'hiver IV**, 2000. Aquatinte, 238 × 182, marges 380 × 285, belle épreuve sur vélin, signée, datée et numérotée 35/55. Carte de vœux éditée par la Galerie Paul Prouté, imprimée par l'Atelier Piero Crommelynck.



Sylvie **TURPIN**
Née à Montargis en 1956

- 317 **Empreinte végétale**, 2019. Pliage en rouge et noir, encre, taille douce, pointe sèche et froissage sur japon marouflé sur Arches. Monotype, 219 × 188, marges 460 × 320, belle épreuve unique monogrammée et numérotée 1/1. Au verso, signée, datée, titrée et annotée *Empreinte végétale / pliage, encre taille douce, pointe sèche / et froissage sur papier japon marouflé sur / Arches // Sylvieturpin 2019* et datée 25/2019.

Raoul **UBAC**
Malmédy ou Cologne 1910 – Dieudonné (Oise) 1985

- 318 **Sans titre**. Eau-forte et aquatinte, 172 × 227, marges 280 × 340, belle épreuve sur chine appliqué sur vergé crème, signée et numérotée 16/30, petites griffures dans la marge droite, infime tache d'encre dans le bas de la marge gauche.

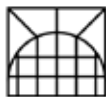


Retrouvez-nous sur notre site internet
www.galeriepaulproute.com

Et suivez-nous sur Facebook et Instagram



www.facebook.com/galeriepaulproute/
www.instagram.com/galeriepaulproute/



74, rue de Seine — 75006 Paris
Tél. — + 33 (0)1 43 26 89 80
e-mail — proutesa@wanadoo.fr

www.galeriepaulproute.com