



GALERIE
PAUL PROUTÉ

GALERIE
PAUL PROUTÉ

DESSINS



ESTAMPES

74, rue de Seine — 75006 Paris

Tél. — + 33 (0)1 43 26 89 80

e-mail — proutesa@wanadoo.fr

www.galeriepaulproute.com

SOMMAIRE

	PAGES
DESSINS ET PEINTURES DES XIX ^E ET XX ^E SIECLES.....	4 - 26
DESSINS ET PEINTURES DEPUIS 1950.....	27 - 38
ESTAMPES DES XVI ^E ET XVII ^E SIÈCLES.....	39 - 56
ESTAMPES DU XVIII ^E SIÈCLE.....	57 - 68
ESTAMPES DES XIX ^E ET XX ^E SIÈCLES (NOTRE-DAME).....	70 - 74
ESTAMPES DES XIX ^E ET XX ^E SIÈCLES.....	75 - 107
ESTAMPES DEPUIS 1950.....	108 - 126

CONDITIONS DE VENTE

Au comptant, emballage gratuit, frais de transport à charge du destinataire, conditions conformes aux usages du Syndicat des Marchands d'estampes et dessins anciens et modernes. Les prix sont nets et établis en euros.

Les expéditions sont faites à compte ferme. Il ne pourra être envisagé d'envoi en communication qu'un mois après la parution du catalogue.

NOTES

Toutes les œuvres sont visibles à la galerie.

Ouverture du mardi au samedi.

9 h 30 à 12 h, 14 h à 19 h, 18 h le samedi.

Fermeture le lundi.

L'authenticité des dessins et des estampes est garantie.

Pour indiquer le sens du sujet, les mesures sont prises en millimètres, la première mesure pour la hauteur, la seconde pour la base ; les mesures des estampes sont prises sur la partie gravée, les marges étant en plus.



DESSINS ET PEINTURES

DES XIX^e ET XX^e SIÈCLES

Adolphe **APPIAN**

Lyon 1818 – 1898

- 1 **Le petit Gaou** (environ de la Seyne dans le Var), 1881-1882 ? Huile sur toile, 365 × 650, signée en bas à droite *Appian*, titrée *le petit Gaou. Environs de la Seyne, (Var)* et signée au verso.

Né à Lyon en 1818, où il mourut en 1898, Adolphe Appian est l'un des représentants majeurs de l'importante école paysagiste qui se développa au XIX^e siècle dans la cité rhodanienne. Proche des barbizoniens (Corot et Daubigny au premier chef), Appian appliqua les nouveaux principes naturalistes à la représentation de sa région natale. Peintre reconnu, il exposa régulièrement aux Salons et fut également un dessinateur prolifique ainsi qu'un graveur de talent.

Le peintre excelle notamment dans l'étude des effets momentanés de la lumière et sait rendre la nature dans ses aspects les plus simples et familiers : tant les sous-bois, les ruisseaux, que les rochers dont il rend admirablement la physionomie multiforme. Des paysages montagneux et boisés du Bugey et du Dauphiné aux rivages et ports du sud de la France, l'eau est toujours présente dans ses compositions.

Cette œuvre pourrait avoir été peinte par l'artiste lors de son séjour avec sa famille à Carqueiranne au cours des été et automne 1881. Appian y découvre la Côte d'Azur qui lui offre plusieurs paysages du littoral méditerranéen qu'il croque insatiablement. Il peint, dessine, grave plusieurs paysages varois dont certains seront présentés au Salon des Champs Elysées l'année suivante.



- 2 **Pêcheur au bord de la rivière.** Fusain, estompe et rehauts de craie blanche sur papier rosé, composition cintrée, 177 × 240, signé au fusain en bas à droite *Appian*.



- 3 **Étude de pêcheurs.** Crayon noir sur papier bleuté, composition cintrée, 175 × 240, signé au crayon noir en bas à droite *Appian*.



- 4 **Étude de canards.** Fusain, 234 × 358, signé au crayon noir en bas à droite *Ap*.



Suzanne BERINGUET dite Suzanne
BERNOUARD
 XX^e siècle

- 5 **Le parapluie**, vers 1930. Gouache, 226 × 138, signée au crayon noir en bas à droite *Suzanne Bernouard*.

L'artiste française Suzanne Bernouard fut la seconde épouse du peintre, architecte et décorateur Louis Süe, l'un des représentants majeurs du style Art Déco en France.

Jules Louis **BERTEAULT**
 Genève XIX^e - XX^e

- 6 **Bourse de Commerce de Paris – Intérieur de la rotonde**, vers 1889. Crayon noir, pinceau et lavis d'encre de Chine, rehauts de gouache sur carton, 218 × 305, signé et annoté à la plume en bas à droite *Berteault & // AS // Paris*.

Il s'agit vraisemblablement du dessin préparatoire à la gravure *Paris – Bourse de Commerce – Intérieur de la Rotonde* publiée dans *Le Monde illustré* du 28 septembre 1889.



Pancrace **BESSA**
Paris 1772 – Ecoen 1846

Peintre et graveur, Pancrace Bessa fut l'élève de Gérard van Spaendonck et Pierre-Joseph Redouté auprès desquels il se spécialisa dans l'illustration botanique. Entre 1806 et 1831 il exposa régulièrement au Salon et succéda en 1823 à Henri-Joseph Redouté en tant que peintre du Museum d'histoire naturelle. Bessa a également réalisé les illustrations de l'*Herbier général de l'amateur* (Paris, 1816-1827) de Mordant de Launay - et plus tard de Loiseleur-Deslongchamps -, décrivant à l'aquarelle sur vélin des plantes rares et nouvelles poussant dans les jardins de Paris.

- 7 **Branches de muguet, jacinthe, fritillaire pintade et renoncule double.** Aquarelle et rehauts de gouache blanche sur préparation au crayon graphite, 162 × 216, signée à la plume en bas à gauche *P. Bessa*



- 8 **Branche de rosier.** Aquarelle sur préparation au crayon graphite, 208 × 126, signée à la plume le long du bord gauche *p. Bessa*.

Félix BRACQUEMOND

Paris 1833 – Sèvres 1914

- 9 **Iris des marais devant un paysage montagneux, projet d'assiette**, vers 1879. Aquarelle sur traits de crayon noir, quelques traits de crayons, Ø 215, feuille : 243 × 315. Provenance : Collection Marie et Félix Bracquemond

Après une formation de peintre et plusieurs envois au Salon à partir de 1852 jusqu'en 1869, Bracquemond se consacre essentiellement à la gravure pour en devenir l'un de ses principaux représentants. Membre fondateur de la *Société des Aquafortistes* (1862) puis de la *Société des peintres-graveurs* (1889), il participe de manière active au renouveau de l'estampe originale en France. Son importante production graphique comprend pas moins de neuf cents estampes. Parmi elles dominent portraits, paysages et représentations d'oiseaux où se perçoivent le mieux le japonisme pionnier de l'artiste.

Bracquemond fut aussi une figure importante dans le domaine des arts décoratifs de la seconde moitié du XIX^{ème} siècle. Après avoir travaillé aux côtés de Théodore Deck, Bracquemond réalise en 1866 son fameux *Service Rousseau*, du nom du marchand de faïence à l'origine de la commande. Le service est présenté à l'Exposition Universelle l'année suivante et est couronné de succès. Il travaille en tant que « chef des peintres et des travaux d'art » à la manufacture de Sèvres en 1871 avant d'accéder au poste de directeur artistique de l'atelier parisien de l'entreprise Haviland. C'est au cours d'un contrat de dix ans que Bracquemond réalise plusieurs services : *Parisien* (1876), *Animaux* (1878) et le service à *Fleurs et Rubans* (1879). Par ses productions, l'artiste participe à un véritable renouveau de la céramique et de l'art ornemental en France tout en annonçant l'Art Nouveau de la décennie suivante.

Les sujets de ses assiettes, plats et autres objets de table sont généralement préparés par un dessin avant d'être transposés sur l'émail. Notre aquarelle, probablement un projet d'assiette de par son format rond, ne semble pas avoir été retenue pour un service connu. Néanmoins, l'iris stylisée figurant au premier plan de la composition, peut être rapprochée de compositions issues du service *Fleurs et Rubans* de 1879, ce qui nous permettrait d'avancer une date proche de celui-ci quant à la réalisation de ce dessin.



Henri **CHAPU**
Le Mée-sur-Seine 1833 – Paris 1891

- 10 **Thésée et le minotaure ?** Sanguine, 233 × 310. Cachet de la Vente Chapu (juin 1892), cachet de « l'Institut Impérial de France / Académie des Beaux-Arts / Concours », inscription à l'encre *juillet 1854* et une signature monogrammée.
Présentée au Musée d'Orsay lors de l'exposition *Henri Chapu* en 1991-1992.
Au verso, **Etude pour la Sécurité : mère et enfant**. Crayon noir.
Etude pour la statue commandée par la Ville de Paris en 1870 pour la Caserne de la Cité et déposée depuis 1895 à l'Hospice Michelet, 235-237 rue de Tolbiac, dans la cour.

Henri Chapu est l'un des sculpteurs les plus sollicités de la Troisième République. Il fut notamment l'élève de James Pradier à l'Ecole des Beaux-Arts de Paris. Sa production abondante témoigne par ailleurs d'un style classique d'une grande finesse comme en atteste l'une de ses œuvres les plus célèbres *Jeanne d'Arc à Domrémy*.



Georges Jules Victor **CLAIRIN**
Paris 1843 – Clohars-Carnoët 1919

- 11 **Vue depuis le contrebas d'une carrière.** Crayon noir et rehauts de gouache blanche, 296 × 434. Cachet bleu de la vente d'atelier en bas à droite (Lugt 448).



- 12 **Étude pour une danseuse.** Crayon noir et légers rehauts de craie blanche, 387 × 204, annoté en plusieurs endroits *or*, *voile et blanc*. Cachet violet de la vente d'atelier apposé deux fois à gauche et à droite en bas (Lugt 448).

Il s'agit vraisemblablement d'une étude pour l'huile sur toile intitulée *La déesse Neith* (localisation inconnue).



Jean-Baptiste **DANGUIN**
Fontenas 1823 – Paris 1894

- 13 **Le Fantôme d'Hamlet.** Plume, pinceau et encre de Chine, lavis d'encre de Chine et rehauts de gouache blanche et brune, 187 × 162.
- 14 **Le songe de Didon ?** Crayon noir, très légères touches de gouache blanche et de sanguine, 208 × 150.



Eugène **DELESTRE**

Paris 1862 – 1919

- 15 **Port de Camaret, voiliers**, 1898. Aquarelle sur préparation au crayon graphite, 239 × 328, située, datée et signée à la plume et encre de Chine en bas à droite *Camaret 1898 // Eug. Delestre*.

A vingt ans, Eugène Delestre quitte la Bretagne de son enfance pour s'installer à Paris où il intègre l'Ecole nationale des Beaux-Arts. Il connaîtra une certaine notoriété comme peintre de paysages et de marines. C'est à ce titre qu'il expose pour la première fois au Cercle Volney en 1902 puis au Salon.



André **DERAIN**

Chatou 1880 – Garches 1954

- 16 **Nu féminin vu de dos, à demi allongé**. Crayon noir, 401 × 310. Cachet de l'atelier de l'artiste en bas à droite (Lugt 668a). Au verso, cachet de la vente de la succession Knaublich des 23 - 24 mars 2002 à Saint-Germain-en-Laye, Me Loiseau et Schmitz.



Eugène François **DESHAYES**

Alger 1862 -1939

- 17 **Tête d'oriental**, 1860. Crayon noir et estompe, 332 × 332, signé et daté *E Deshayes... Mai 1860* au crayon noir en bas à droite. Cachet violet en bas à droite (Lugt non décrit).

Après une formation auprès du peintre paysagiste Emile-Charles Labbé, Deshayes obtient une bourse d'étude qui lui permet de quitter sa ville natale pour s'installer à Paris où il est l'élève de Jean-Léon Gérôme. En 1910, il devient peintre officiel de la marine. Ses oeuvres connaissent un grand succès, en particulier ses peintures représentant l'Algérie et particulièrement la région de la Kabylie.



George **DESVALLIERES**

Paris 1861 – 1950

- 18 **Divinité à l'arc, dans un paysage de montagne**, vers 1890. Crayon noir, 204 × 125. Cachet aux initiales de l'artiste en bas à droite (Lugt 3162).

Bibliographie : *Catalogue raisonné de l'œuvre complet, Georges Desvallières*, Paris : Somogy, 2015. Catherine de Bayser avec la collaboration de Thomas Lequeu et Priscilla Hornus, Tome II P. 64, CR 284.



Maxime **DETHOMAS**
Garges-lès-Gonesse 1867 – Paris 1929

- 19 **Étude de costume pour la Tosca.** Crachis, fusain et gouache sur papier contrecollé, 498 × 328, signé des initiales au crayon noir en bas à droite *md* et annoté au crayon noir en bas à gauche pour *la Tosca d'après David*.

Dans ce dessin Maxime Dethomas reprend le *Portrait de Pierre Sériziat* réalisé par Jacques-Louis David en 1795 qui est aujourd'hui conservé à Paris dans les collections du musée du Louvre.

Jules **FESQUET**
Charleval 1836 – Paris 1890

- 20 **Modèle pour une coupe couverte.** Aquarelle, rehauts d'or, plume et encre de Chine sur légère préparation au crayon graphite, 274 × 349. Cachet de l'atelier Jules Fesquet (Lugt non décrit).

Elève de François Jouffroy à l'Ecole nationale des Beaux-Arts de Paris, Jules Fesquet obtient en 1862 le second grand prix de Rome. Connu essentiellement pour son activité de sculpteur, il s'adonne également à l'illustration et plus tard à la gravure.



Achille-Emile Othon **FRIESZ** dit **OTHON FRIESZ**
Le Havre 1879 – Paris 1949

- 21 **Étude de nu féminin allongé sur le ventre.** Fusain et crayon graphite, 197 × 265, signé du cachet de la signature en bas à droite.



- 22 **Étude de deux nus féminins debout accoudés.** Fusain et estompe, 268 × 198, signé du cachet de la signature en bas à droite.



Henri Joseph **HARPIGNIES**
Valenciennes 1819 – Saint-Privé 1916

- 23 **Hameau aux environs de Saint Privé**, 1881. Aquarelle sur préparation au crayon, 307 × 454, signée, datée en bas à gauche à l'encre brune *H harpignies. 1881.* et située en bas à droite à l'encre brune *St Privé*. Au verso en haut à gauche, annotée au crayon noir *Vue prise à la Trémellerie (Saint Privé yonne)*.

En 1879, Harpignies achète à Saint Privé une vaste propriété, *La Trémellerie*. Il y séjourne l'été, souvent accompagné de ses élèves, et dépeint à plusieurs reprises à l'huile ou à l'aquarelle les paysages de ce petit village de l'Yonne et de ses environs.

Nous remercions Monsieur Jean-Pierre Cappoen pour les informations qu'il nous a aimablement transmises. Cette oeuvre sera incluse au catalogue raisonné en préparation.



24 **Dimanche à Locronan.** Gouache, 268 × 368, titrée et signée au crayon graphite en bas à droite
dimanche à Locronan // Max Jacob.

Max Jacob côtoya tous les mouvements d'avant-garde de la première moitié du XXe siècle. Écrivain-poète, il interrompt de brillantes études à l'École coloniale de Paris au bout de deux ans et entend vivre de sa plume. À la fois conteur, romancier et poète, il s'essaye également à la critique d'art, se passionne peu à peu pour la peinture et commence, semble-t-il, à exposer en 1919.

Autodidacte, il mène une existence singulière et mouvementée, entouré de ses amis Braque, Matisse, Apollinaire ou encore Picasso. Né dans une famille juive allemande non pratiquante, il se convertit au catholicisme en 1915 après avoir eu plusieurs visions du Christ. En 1921, il se retire à Saint-Benoît-sur-Loire, ancien siège d'une abbaye bénédictine et lieu de pèlerinage ; il y restera jusqu'en 1928 avant d'y effectuer une seconde retraite entre 1936 et 1944.

Originaire de Quimper, Max Jacob revient régulièrement en Bretagne. Les sujets bretons constituent une source d'inspiration récurrente dans sa production graphique. Habillés de costumes traditionnels bretons, les locronanais participent ici à la Troménie. Grande circumambulation de douze kilomètres autour de l'église Saint Ronan, les pèlerins élèvent de grandes bannières paroissiales colorées au sein d'une procession retraçant les pas du saint breton. Le chemin est jonché de multiples statues de saints érigées le long du parcours. Tradition millénaire se déroulant tous les cinq ans entre le deuxième et troisième dimanche de juillet, une petite troménie annuelle voit le jour en 1889 suivant alors un parcours moins éreintant.





François Hyppolite **LALAISSE**
Nancy 1810 – Paris 1884

- 25 **Etude de deux jeunes garçons et une danseuse.** Crayon noir sur papier calque contrecollé, 370 × 279. Cachet de la signature de l'artiste en bas à droite (Lugt 47828)

- 26 **Un campement militaire français.** Crayon noir et aquarelle sur papier calque contrecollé, 288 × 371. Cachet de la signature de l'artiste en bas à droite (Lugt 47828).



Charles Nicolas **LEMERCIER**
? 1897 - ? 1859

- 27 **Paysage de campagne animé.** Aquarelle et gomme arabique, montée à claire-voie, 111 × 154, signée à l'encre noire en bas à gauche *Cles Lemercier*. Provenance : Album amicorum.





Auguste **LEPERE**
Paris 1849 – Domme 1918

- 28 **Entrée de la rue Saint Séverin.** Aquarelle sur préparation au crayon noir, 208 × 112, signée et annotée au crayon noir en haut à gauche *A LEPERE // St Severin // Bd St Michel.*

Il s'agit vraisemblablement d'une étude pour la gravure du même nom illustrant l'ouvrage de J. K. Huysmans intitulé *La Bièvre, les Gobelins, Saint Séverin*, 1901 (Lotz-Brissonneau p. 257).

Pierre **LETUAIRE**
Toulon 1798 – 1885

- 29 **Bateau dans la rade.** Lavis d'encre noire et rehauts de gouache blanche sur papier bleu, 146 × 231, signé à l'encre noire en bas à droite *letuaire.*



Jules OURY dit
MARCEL-LENOIR
 Montauban 1872 – Montricoux 1931

- 30 **Feuille d'études de nu féminin.**
 Fusain et estompe, 589 × 442, signé
 en bas à droite au crayon noir *Mar-*
cel-Lenoir.



- 31 **Feuille d'études de nu féminin
 debout.** Fusain et estompe, 630
 × 470, signé en haut à droite au
 crayon noir *Marvel Lenoir.*

A.B. NORMAND

Actif dans la seconde moitié du XIX^{ème} siècle

- 32 **Trompe l'oeil**, 1879. Huile et grisaille sur carton, 225 × 305, signée et datée en creux en bas à droite *AB. Normand PX // 1879*.

Cette oeuvre est à rapprocher d'une lithographie de Clément-Auguste Andrieux datée vers 1850 et intitulée *Deuxième épisode de la Battue au sanglier par la garde nationale de St. H.*



Léon Louis OURY
Chartres 1846 – 1867 ?

- 33 **Nature morte aux courges, oignons, marmite et bouteille.** Huile sur panneau, 264 × 402, signée en bas à gauche *Oury L*



Paul **PASCAL**
Toulouse 1839 – Washington 1905

Fils d'un ébéniste toulousain, Paul Pascal est formé à Madrid par Antonio Bravo. Il découvre l'Afrique du Nord au cours de son service militaire auprès des Zouaves. D'abord peintre décorateur à Toulouse, il commence à partir de 1880 une carrière de paysagiste à Paris en se spécialisant notamment dans les vues d'Orient qu'il traite presque exclusivement à la gouache. Après avoir voyagé en Argentine, il finit sa vie aux États-Unis.

- 34 **Halte près d'une oasis.** Gouache, 308 × 409, signée à la gouache en bas à gauche *P. Pascal*.



- 36 **Les ramasseuses de coquillages,** 1881. Gouache, 422 × 630, signée et datée au pinceau et encre brune en bas à gauche *P. Pascal 1881*, titrée à la plume et encre de Chine dans la marge.





Henri **PRIVAT-LIVEMONT**
Schaerbeek 1861 – 1936

- 37 **Bouquet de lilas à la statuette orientale**, 1933. Huile sur carton, 327 × 237, signée et datée à la peinture blanche en bas à gauche *HPrivat // 1933*.

Peintre et affichiste belge, Henri Privat est un maître du sgraffite et de l'affiche illustrée. Après des études à l'Académie Saint-Josse, il arrive à Paris et participe entre autres à la décoration de l'Hôtel de Ville. De retour en Belgique quelques années plus tard il s'établit comme peintre décorateur tout en entamant une carrière professorale. Son style s'oriente rapidement vers l'Art Nouveau.

Félix **RÉGAMEY**
Paris 1844 – Juan-les-Pins 1907

- 38 **Pèle mèle japonisant incluant une vignette d'après Joseph Félon**, 1883. Plume et encre de Chine, rehauts de gouache blanche sur carton, 377 × 288, signé et daté à la plume et encre de Chine en bas à gauche *Régamey 83*, annoté en bas au centre de la vignette *Joseph Félon* et en bas au centre du carton *Félix Régamey*.

Issu d'une famille d'artistes Félix Régamey montre très tôt un talent pour le dessin. En 1876, lors de l'Exposition universelle de Philadelphie, il fait la connaissance de l'homme d'affaires Emile Guimet. Tous deux entament alors un long périple en Asie durant lequel Régamey produit des esquisses. Ses œuvres presque ethnographiques sont présentées à l'Exposition universelle de 1878



- 39 **Bretonnes ramassant les aiguilles de pin, (Loguivy), 1894.** Aquarelle et pinceau, 230 × 347, monogrammée à la gouache rouge en bas à gauche. Provenance : album amicorum ayant appartenu à André Barrier.

C'est lors d'un voyage à Saint-Briac en 1884 qu'Henri Rivière tombe amoureux de la Bretagne. Il séjourne à plusieurs reprises dans la ville de Loguivy et finit par y acheter une maison avec son épouse en 1895. Les bois environnants deviennent alors un de ses motifs de prédilection.

Figure essentielle du japonisme en France, Rivière dessine mais grave aussi sur bois en couleur à l'instar de ses homologues japonais. De 1890 à 1894, Rivière entreprend sa longue suite de gravures sur bois des *Paysages Bretons*, celle-ci malheureusement inachevée. Chaque planche géographiquement située, Rivière élabore le journal de ses pérégrinations sur la côte d'une Bretagne jusqu'alors peu représentée.

Mêlant paysages et individus, Rivière se fait porte-parole de cette belle région de l'ouest de la France et en tire une image authentique. Ces ramasseuses d'aiguilles de pins effectuent leur tâche du côté de l'estuaire du Trieux, sur la pente abrupte qui mène à la maison de l'artiste. Ces compositions mettant en scène des travailleurs font partie intégrante de son œuvre.

Notre dessin, par son cadrage et sa qualité graphique, pourrait être une étude préparatoire très aboutie pour une gravure sur bois non réalisée de la suite des *Paysages Bretons* ce qui expliquerait que certains détails (notamment les femmes ramassant les aiguilles de pins) soient découpés et replacés dans le paysage. En outre, Rivière a inclut ce groupe de femmes à plusieurs reprises dans son corpus gravé, sous la forme d'une eau-forte et de deux xylographies.

Nous remercions chaleureusement Monsieur Levasseur pour les informations qu'il nous a prodiguées à propos de cette œuvre.





Elisabeth **SONREL**
Tours 1874 – Sceaux 1953

- 40 **Procession à Saint-Jacques de Compostelle.** Plume et lavis d'encre de Chine, rehauts de gouache blanche sur carton, 246 × 121, signé à la plume et encre de Chine en bas à droite *E. Sonrel*, annoté à la plume et encre de Chine en bas à gauche *St Jacques de Compostelle*.

Armand **VALLEE**
Paris 1884 – 1960

- 41 **Elégante à Paigrette,** vers 1920. Gouache sur papier préparé en noir, mise en place au crayon noir et rehauts de pastel gras, 342 × 232, signée à l'encre bleue en bas à droite *AVallée*.

Armand Vallée est à la fois peintre, dessinateur de mode, affichiste, illustrateur et dessinateur humoristique. Il travailla pour de nombreux journaux illustrés notamment *La Vie parisienne*.



A la fois peintre, illustrateur, lithographe et caricaturiste Willette est un artiste protéiforme. Formé aux Beaux-Arts de Paris où il fut l'élève d'Alexandre Cabanel, le jeune artiste fait ses débuts de dessinateur de presse en 1880 au *Figaro* et dès 1885 il entame une collaboration de vingt-quatre ans avec *Le Courrier Français*.



- 42 **Carte de vœux de Jules Roques**, 1905. Encre et aquarelle sur préparation au crayon bleu, 325 × 267, signé à l'encre noire à l'intérieur du sujet, au verso annoté à l'encre violette en bas à droite *coll. André Barrier // acheté à la vente du « Courrier Français » en 1909*. Provenance : André Barrier (Lugt 70d).

Notre dessin est préparatoire à la publication des vœux de Jules Roques – fondateur du journal *Le Courrier Français*. – pour l'année 1905 (22ème année).

- 43 **Eve attaquée par le serpent, dessin pour le premier anniversaire du Bal Tabarin**, vers 1905. Plume et encre sur préparation au crayon bleu, 314 × 274, signé à la plume et à l'encre en bas à droite *A. Willette*. Provenance : André Barrier (Lugt 70d).

Cette composition a été gravée sur une carte postale présentant des dessins de Willette pour le premier anniversaire du *Bal Tabarin*, construit par Auguste Bosc dans un style Art Nouveau en 1904. Il pourrait s'agir d'une étude pour un projet de panneau décoratif destiné à orner le cabaret du *Bal Tabarin*. Nous savons par ailleurs que Willette réalisa un panneau peint pour ce cabaret représentant *Eve sautant à la corde avec le serpent*, qu'il présenta au Salon d'automne de 1905.



Charles **WISLIN**
Gray 1852 – Paris 1932

- 44 **Voilier dans la baie du Prieuré au crépuscule**, 1916. Huile sur papier fort, 263 × 330, située, datée et monogrammée à la plume et encre de Chine en bas à gauche *Dinard 16 // C.W.*



- 45 **Bateaux à marée basse dans la baie du Prieuré**, 1917. Huile sur papier fort, 330 × 253, monogrammée à la plume et encre de Chine en bas à gauche *C.W.*, située et datée à la plume et encre de Chine en bas à droite *Dinard 17*.



- 46 **Vue de la baie du Prieuré par temps de pluie**, 1917. Huile sur papier fort, 263 × 330, monogrammée à la plume et encre de Chine en bas à gauche *C.W.*, située, datée et annotée à la plume et encre de Chine en bas à droite *Dinard 17 – pluie*.

DESSINS ET PEINTURES

DEPUIS 1950

Renaud **ALLIRAND**
Né à Anthony en 1970

- 47 **Sans titre** (composition en noir, rouge, ocre et jaune), 2020. Gouache sur papier vélin épais, 171 × 297, signée et datée au crayon noir en bas à gauche *Allirand 20* ; au verso, annotée au crayon noir (*gouache*) // *Renaud Allirand 2020*.



- 48 **Sans titre** (composition en noir, bleu et orange). Gouache sur papier vélin épais, 229 × 170, signée au crayon noir en bas à droite *Allirand* ; au verso, annotée *Renaud Allirand* // (*gouache*).



- 49 **Sans titre** (composition en noir, blanc et bleu), 2020. Gouache sur papier vélin épais, 258 × 296, signée et datée au crayon noir en bas à gauche *Allirand 20* ; au verso, annotée 2020 // *Renaud Allirand* (*gouache*).



Julius **BALTAZAR**
Né à Paris en 1949

- 50 **Lumières de Snowden**, mai 2001.
Plume et encre de Chine, aquarelle et
crayon Arlequin, 275 × 211, signé au
crayon noir en bas à gauche ; au verso,
annoté à la plume et à l'encre de Chine
Lumières de Snowden // Mai 2001.

Marcelle **CAHN**
Strasbourg 1895 – Neuilly-sur-Seine 1981

- 51 **Sans titre** ; au verso **Nu féminin**. Plume et encre de Chine ; au verso, au crayon, 297 × 436, signé au
crayon en bas à droite *Marcelle Cahn.*



Adrienne **FARB**
Née à Chicago en 1956



- 52 **Sans titre**, 2017. Encres de couleur Shellac sur papier Arches Johannot, 660 × 500, signé au crayon noir en bas à droite au verso *Adrienne Farb*, annoté au crayon noir en bas à gauche au verso *Encre N°6/ 2021 (Paris)*.

- 53 **Sans titre**, Encres de couleur Shellac sur papier Moulin de Gué, 762 × 570, signé au crayon noir en bas à droite au verso *Adrienne Farb*, annoté au crayon noir en bas à gauche au verso *Encre N°21/ 2023 (Paris)*.



- 54 **Sans titre**, 2024. Pastel sur papier Aquari, 764 × 280, signé au crayon graphite en bas à droite au verso *Adrienne Farb*, annoté au crayon noir en bas à gauche au verso *Pastel N°2/2024*.



- 55 **Sans titre**, 2024. Pastel sur papier Aquari, 762 × 276, signé en bas à droite au verso *Adrienne Farb*, annoté au crayon noir en bas à gauche au verso *Pastel N°1/2024*.

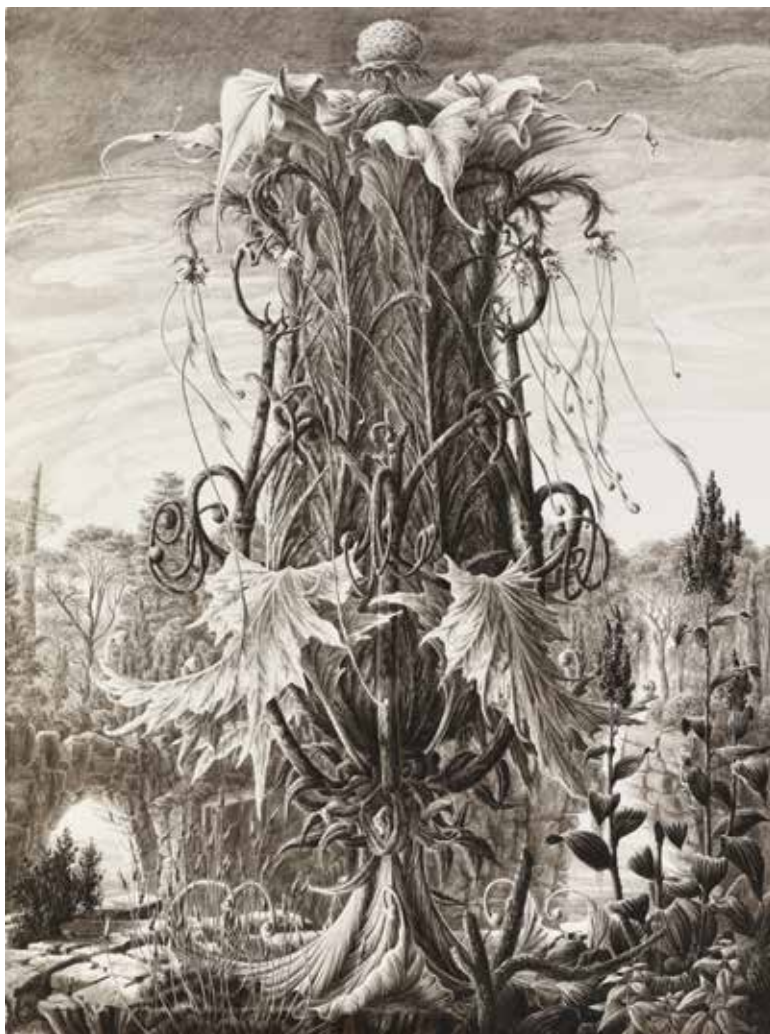


- 56 **Fleur fantastique dans un paysage pittoresque**, 1991 Plume et encre noire, lavis gris, traces de crayon noir, 760 × 565, signée et datée *HOUTIN 91* en bas à gauche. Bibliographie : *Catalogue raisonné de l'œuvre gravé de 1973 à 2002*, Galeries M. Broutta (Paris) et R.R. Armstrong (Chicago), 2002, p. 117, n°261, rep. Exposition, Bagatelle, Paris, mars – mai 1992 Provenance : Galerie Eolia, Paris

Nous pouvons rapprocher notre dessin d'une pointe sèche de composition similaire intitulée *Vase Planche n°2*.

Après avoir été jardinier, décorateur floral et paysagiste avec Jacques Bédar et Franz Baechler, François Houtin s'initie à la gravure dans l'atelier de Jean Delpech à Montparnasse dans lequel se sont formés les artistes Philippe Mohlitz et Erik Desmazières. Ses premières estampes annoncent déjà la recherche d'une nature rêvée aux jardins et paysages fantastiques où se révèle sa connaissance savante des végétaux. En tant que graveur, il remporte plusieurs distinctions comme le prix *Lacourrière* (1981), le prix *Florence Gould* (1986) ou encore le grand prix *Léon-Georges Baudry* de la Fondation Taylor (2010).

François Houtin travaille de manière sérieuse tout au long de sa carrière. Nous pouvons citer entre autres la série des *Jardins* en 1978, celle des *Fantaisies romaines* en 1985 ou encore ses *Cabanes de jardinier* en 1999. Notre *Fleur fantastique*, est proche iconographiquement de sa série des *Totems* (2003) ou des *Vases* (1988-1992). Une complexe entité végétale foisonnante se détache ici sur un fond de ruines où la botanique et l'imaginaire ne font plus qu'un.



Anne-Flore **LABRUNIE**
Né à Nouméa (Nouvelle-Calédonie) en 1974



57 **Série Coquelicot, minuit, 2024.**
Encre de Chine et encre bleue, 657 × 502, signée, titrée et datée au crayon en bas à droite *Anne-Flore Labrunie, série Coquelicots, minuit, janvier 2024.*

58 **Série Coquelicot, minuit, 2024.**
Encre de Chine et encre bleue, 657 × 502, signé, titré et daté au crayon en bas à droite *Anne-Flore Labrunie, série Coquelicots, minuit, janvier 2024.*



- 59 **Série Coquelicot, minuit, 2024.**
Encre de Chine et encre bleue, 657 × 502, signé, titré et daté au crayon en bas à droite *Anne-Flore Labrunie, série Coquelicots, minuit, janvier 2024.*



- 60 **Série Coquelicot, minuit, 2024.**
Encre de Chine et encre bleue, 657 × 502, signé, titré et daté au crayon en bas à droite *Anne-Flore Labrunie, série Coquelicots, minuit, janvier 2024.*

Jean-Baptiste **SECHERET**
Né en 1957 à Neuilly-sur-Seine

- 61 **Entre Ouessant et le Conquet**, 2022. Huile sur carton préparé, 125 × 242, signée et datée à l'encre en bas à droite *Sécheret 22*; au verso, signée, datée et titrée *Jean-Baptiste Sécheret / mercredi 26 octobre 2022 / entre Ouessant et le Conquet*



- 62 **Le Friche Saint Vincent**, 1979. Papier marouflé sur bois, 242 × 660 en deux panneaux, le montage signé, situé et daté trois fois au verso.



- 63 **Un tarmac.** Huile sur carton préparé, 86 × 238, signée à l'encre noire en bas à droite *Sécheret*; au verso, signée et titrée *JeanBaptiste // Sécheret // un tarmac.*



- 64 **Paris - Madrid, 2017.** Huile sur carton, 187 × 239, signée à l'encre en bas à droite *Sécheret*, datée 10 – I - 17; au verso, titrée *Paris – Madrid* et signée *JeanBaptiste / Sécheret* au stylo noir.

- 65 **Paris - Madrid, 2017.** Huile sur carton, 187 × 239, signée à l'encre en bas à gauche *Sécheret*, datée 10 – I – 17; au verso, titré *Paris – Madrid* et signée *JeanBaptiste / Sécheret* au stylo noir.



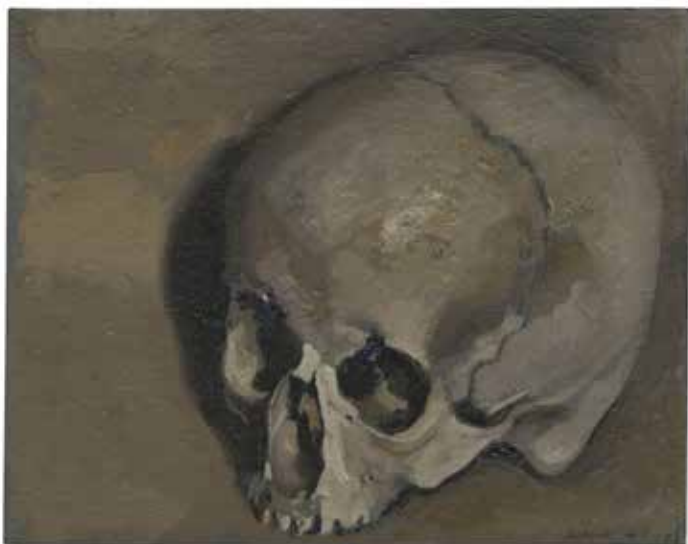
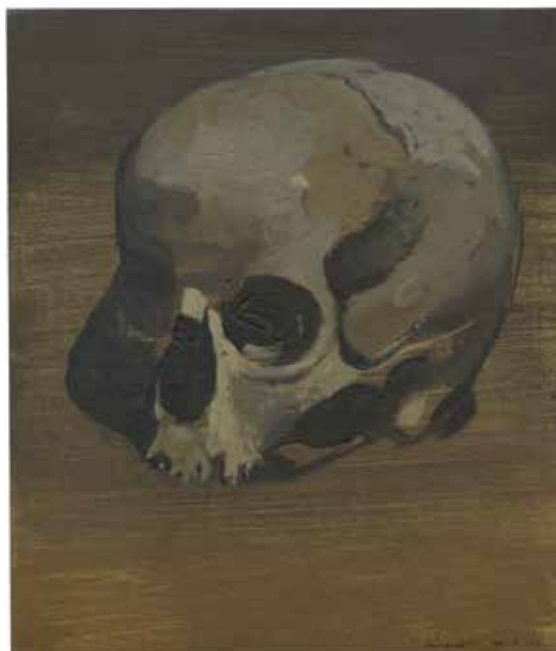


- 66 **Vanité**, 2017. Huile sur carton préparé, 183 × 237, signée et datée à l'encre noire en bas à droite *Sécheret 14 & 15 – I – 17* ; au verso, signée et datée à l'encre noire et au pinceau *JeanBaptiste // Sécheret // 14 – I – 17 bis // & 15 – I – 17*.

Exposition : *Cabinets de curiosités*, Fonds Hélène et Édouard Leclerc pour la Culture, Landerneau, 23 juin au 3 novembre 2019.

- 67 **Vanité**, 2017. Huile sur carton préparé, 233 × 199, signée et datée à l'encre noire en bas à droite *Sécheret 24 – I – 17* ; au verso, datée et signée au pinceau *24 – I – 17 // JeanBaptiste // Sécheret*.

Exposition : *Cabinets de curiosités*, Fonds Hélène et Édouard Leclerc pour la Culture, Landerneau, 23 juin au 3 novembre 2019.



- 68 **Vanité**, 2017. Huile sur carton préparé, 186 × 237, signée et datée à l'encre noire en bas à droite *Sécheret 14 – I – 17* ; au verso, datée et signée deux fois à l'encre noire *14 – I – 17 – (un) // JeanBaptiste // Sécheret*.

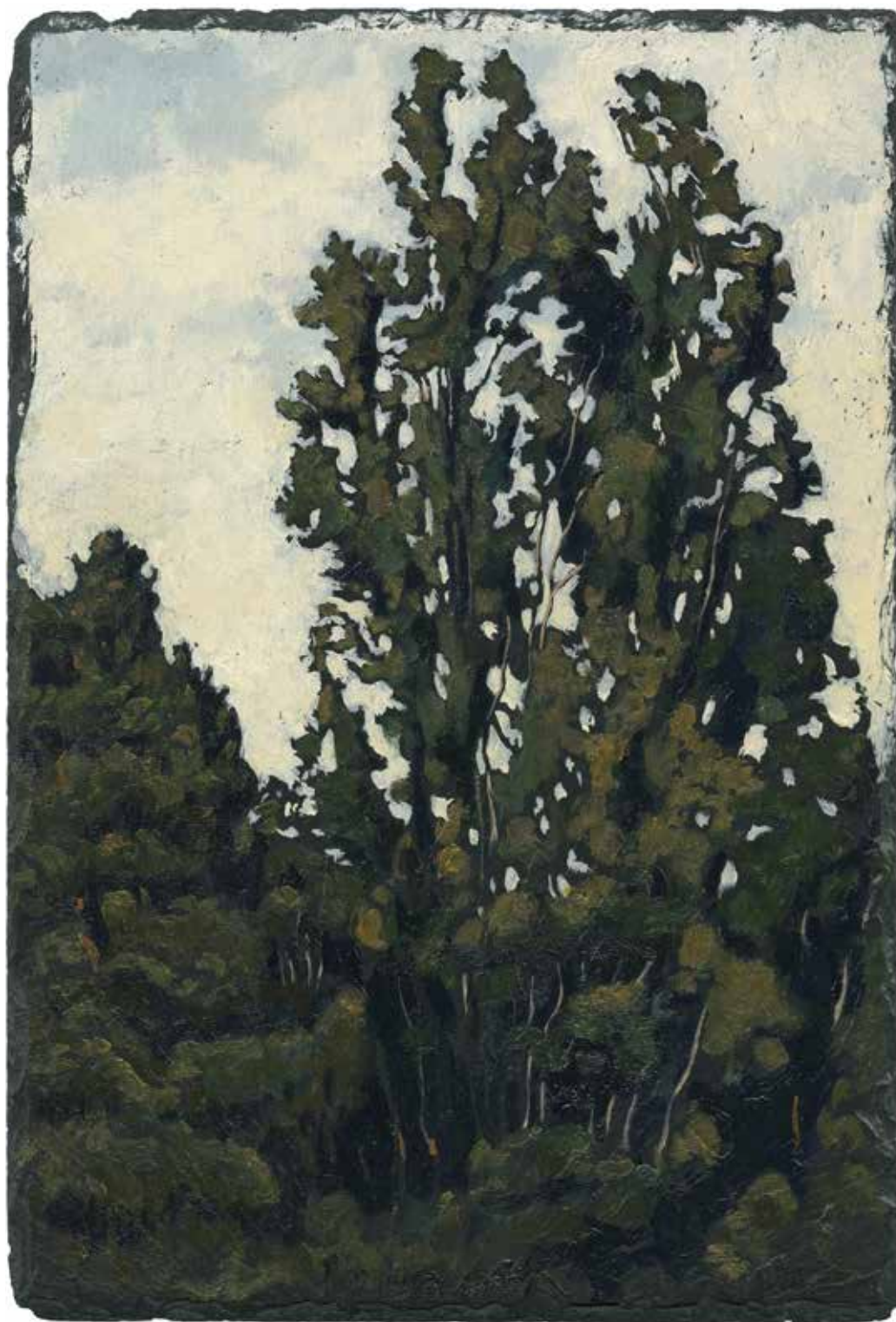
Exposition : *Cabinets de curiosités*, Fonds Hélène et Édouard Leclerc pour la Culture, Landerneau, 23 juin au 3 novembre 2019.

- 69 **Vue du port de Gênes**, 2017 Pigments et colle sur papier du Bhoutan, 525 × 765, située et signée à l'encre dans le bas *Hotel Olympus // Genova // JB. Sécheret.*



Jean-Baptiste **SECHERET**
Né en 1957 à Neuilly-sur-Seine

70 **Pasnel**, 2023. Huile sur ardoise, 320 × 222; au verso signé à l'encre au centre *Sécheret*



ESTAMPES DES XVI^e ET XVII^e SIÈCLES

ANONYME et Jean LEPAUTRE
Paris 1618 – 1682

- 71 **Etrennes à Monseigneur le Dauphin // Almanach pour l'année 1667.** Partie principale au burin par un anonyme, vignette à l'eau forte par Jean Lepautre, 810 × 515, coupé irrégulièrement à l'intérieur de la marque du cuivre et légèrement à l'extérieur sur le bord inférieur (Préaud 1667-6), belle épreuve, éditée par Nicolas Regnesson, pli central horizontal, quelques plis de tirage, restaurations dans les angles supérieur et inférieur gauche, angle supérieur droit refait, petits trous restaurés, amincissures et rousseurs au verso.



- 72 **Siège de La Motte, en Lorraine**, 1634. Eau-forte, 184 × 414, coupé à la limite du trait carré (Blum 1012, Duplessis 1220, Lothe 133, Join-Lambert et Préaud non décrit), belle épreuve, trois légères rousseurs dans le sujet l'une au centre de la motte à côté du numéro 2, l'autre à côté du village signifié par la lettre P, la dernière au centre entre les lettres H et P, restaurations le long des bords supérieur et latéral droit, traces de collants dans les angles au verso, pli dans l'angle inférieur droit. Filigrane : raisin.



- 73 **Le Bal**, vers 1634. Eau-forte et burin, 267 × 347, coupé sur ou légèrement à l'extérieur du trait carré (B. 1050 ii/ii, D.1400 ii/ii, J.-L. et P. 93 ii/ii, L. 268 ii/ii), belle épreuve de l'état définitif, après la lettre, pli de tirage restauré et petite déchirure dans l'angle supérieur droit, manque restauré dans l'angle supérieur gauche, pli central vertical, plis de tirage le long des bords latéraux, pli oblique sur la partie droite, petites taches au verso. Filigrane : Grappe de raisin surmontée d'une tablette et d'une fleur de lys (proche de Heawood 2335). Provenance : Henri Delacroix (L. 3604), Léon Le Rey (L. 2224).





Attribué à Jan van der **BRUGGEN**
Bruxelles 1649 – Anvers entre 1714 et
1730

- 74 **La Culpabilité d'Héraclite.** Manière noire, 264 × 187, petites marges, belle épreuve, inscription à la plume et encre brune dans la marge inférieure *Héraclite*, légères salissures et plis visibles au verso. Provenance : L. et L. Baskin 1965 (Lugt 4475).

Pierre **DREVET**
Loire-sur-Rhône 1663 – Paris 1738

- 75 **Robert de Cotte, architecte.** Burin, 420 × 297, coupé à la limite du trait carré ou très légèrement à l'intérieur (Firmin Didot 34 ii/iii, Le Blanc 23, IFF 36), belle épreuve du deuxième état (sur 3), avec la lettre, petite tache dans le fond au milieu du bord supérieur, léger jaunissement sur les bords, amincissements et rousseurs au verso.



- 76 **La Jalousie ou Hercule à la croisée des chemins**, vers 1498. Burin, 322 × 224, coupé sur le trait carré ou légèrement à l'intérieur (Bartsch 73, Meder 63 iia/iif), très belle épreuve, avant l'éraflure sur le mollet droit, pli de tirage au milieu le long du bord supérieur, amincissures le long du bord droit et dans les angles gauches, petit pli et déchirure dans l'angle inférieur gauche, petites restaurations dans le paysage à droite et à droite de l'angelot tenant un oiseau, trace de passe-partout et inscriptions à la plume et encre brune au verso. Filigrane : Petit pichet (Meder filigrane 158). Provenance : Gabriel Cognacq (L.538d), Karl de Paar (La marque figurant sous un onglet a été effacée. L. 2009), monogramme A.T.



- 77 **La Rencontre de la Porte Dorée**, vers 1504, planche quatre de la suite de vingt sujets et une planche de titre intitulée *La Vie de la Vierge*. Bois gravé, 300 × 210, petites marges (B. 79, M. 191 a (b)/i), très belle épreuve, avant le texte latin au verso, avec les petites lacunes sur le dos d'Anne et dans l'angle supérieur droit, trous d'épingle dans les angles, pli central horizontal visible au verso, infime manque dans l'angle supérieur droit, petit point d'encre rouge au niveau de l'arche au centre, quelques piqures éparses, légères taches dans le bas du sujet à droite et au verso dans l'angle inférieur droit. Filigrane : Couronne surmontée d'une croix (M. fil. 20/21 ?)



- 78 **Le Mariage de la Vierge**, vers 1504, planche sept de la suite de vingt sujets et une planche de titre intitulée *La Vie de la Vierge*. Bois gravé, 293 × 208, coupé sur le trait carré ou légèrement à l'intérieur (B, 82, M. 194 a/h), belle épreuve, avant le texte latin au verso, avec le début d'éraflure sur l'ourlet de la robe de Joseph, déchirure restaurée au centre du bord droit, deux légers plis dans l'angle inférieur gauche visibles au verso, petites taches en haut du bord gauche et sur la coiffe de la femme dans la partie droite, trace de sanguine dans l'angle inférieur droit et au centre, léger pli central horizontal visible au verso, petites taches d'encre au verso. Filigrane illisible en partie supérieure. Provenance : Musée des Beaux-Arts de Bâle (L. 222a).



- 79 **La Présentation de la jeune Vierge dans le Temple**, vers 1504, planche cinq de la suite de vingt sujets et une planche de titre intitulée *La Vie de la Vierge*, vers 1503. Bois gravé, 297 × 207, petites marges (B. 81, M. 193), belle épreuve de l'édition latine de 1511 avec le texte au verso, courte déchirure dans la marge inférieure.



- 80 **La Visitation**, vers 1504, huitième planche de la suite de vingt sujets et une planche de titre intitulée *La Vie de la Vierge*, vers 1503. Bois gravé, 297 × 207, coupé à la limite du trait carré (B. 84, M. 196), belle épreuve de l'édition latine de 1511 avec le texte au verso, légère salissure le long du bord gauche. Filigrane : flèche à fleur (M. fil. 127).





- 82 **Louis XIII, Roi de France et de Navarre.** Burin, 187 × 123, petites ou bonnes marges (Le Blanc non décrit, IFF XVIIè 177), belle épreuve, pli horizontal au milieu de la feuille, tache de rouille sur l'habit au centre.



Léonard GAULTIER

Mayence ou Paris 1561 – Paris 1635 ou 1641

- 81 **Louis XIII, Roi de France et de Navarre.** Burin, 196 × 128, bonnes marges (Le B. 122 ii/ii, IFF XVIIè 178), belle épreuve de l'état définitif, avec le privilège, infimes rousseurs.



- 83 **Marguerite de Valois, Reine de Navarre.** Burin, 165 × 115, filet de marge sur les bords gauche et inférieur, coupé à la limite de la marque du cuivre sur les bords supérieur et droit (Le B. 141, IFF XVIè 246), belle épreuve, bord gauche jauni, restes de collants au verso.



Gerolamo **IMPERIALE**
Gênes ? – Naples c. 1639

- 84 **Vierge à l'Enfant avec saint Jean Baptiste**, d'après la Madonne Aldobrandini de Raphaël. Eau-forte, 201 × 161, coupé sur le trait carré ou légèrement à l'intérieur (Bartsch 1), très belle épreuve, petit pli dans l'angle, inférieur gauche.

Claude **MELLAN**
Abbeville 1598 – 1688

- 85 **Saint Alexis**, 1649. Burin, 434 × 316, petites marges (Montaiglon 49 i/ii), belle épreuve du premier état (sur 2), avant le privilège, pli au centre et dans l'angle inférieur gauche, traces de collants au verso. Filigrane : Raisin et contremarque, bœuf et contremarque.





Jean **MIGNON**

Actif à Fontainebleau au XVIème siècle

- 86 **Tête barbue sur un piédestal**, planche d'une suite de vingt *Termes*. Eau-forte, oval, 243 × 144, coupé à l'intérieur de la marque du cuivre (Zerner 17), belle épreuve du premier état (sur 2), avant le numéro, long pli de tirage transversal, quelques mouillures et amincissures sur le bord droit visibles au verso. Provenance : F. Heugel (Lugt 3373).

Benedetto **MONTAGNA**

Vicence vers 1480 – 1558

- 87 **L'homme assis près d'un palmier**. Burin, 110 × 76, coupé un peu irrégulièrement à l'intérieur du trait carré (Bartsch XXV 28 ii/ii, Le Blanc III 32 ii/ii), belle épreuve de l'état définitif avec l'inscription de l'éditeur Guidotti for en bas à gauche.



- 88 **La paysanne en marche**, planche d'une suite de quatre sujets représentant des *Paysages dans le goût flamand*. Eau-forte d'après Jacques Fouquières, 210 × 312, filet de marge (Mazel 112 i/iii, Robert-Dumesnil 105), très belle épreuve du premier état (sur 3) avec de petites éraillures obliques près du trait carré supérieur dans les zones du ciel découpées par l'arbre à droite mais avant que la trainée claire et la tache blanche dans la zone striée du ciel entre les deux groupes d'arbres ne soient supprimées par la reprise des stries horizontales, bords latéraux très légèrement jaunis.



Robert **NANTEUIL**
Reims 1623 – Paris 1678

- 89 **Louis XIV**, 1664. Burin, 397 × 313, coupé à l'intérieur de la marque du cuivre (Petitjean et Wickert 136 ii/vii), belle et rare épreuve du deuxième état (sur 7), avec le millésime de 1664 suivi d'un point et d'un crochet, pli central horizontal légèrement renforcé au verso, amincissures et restaurations le long des bords, restes de colle le long de la marge droite. Provenance : F. Heugel (Lugt 3373).



- 90 **Perspective de la Ville de Paris veüe du Pont rouge.** Eau-forte, 184 × 285, bonnes marges, belle épreuve avec l'adresse de Nicolas Langlois, bords légèrement jaunis, numéro 6 à l'encre brune en marge supérieure.



- 91 **La Porte St Bernard.** Eau-forte, 195 × 282, bonnes marges, belle épreuve avec l'adresse de Nicolas Langlois, pli central vertical, petite épidermure sous l'adresse à la limite de la marque du cuivre, courtes déchirures dans les marges inférieure et droite, très légères taches et jaunissures le long des bords.



- 92 **La porte de la Conférence.** Eau-forte, 196 × 289, bonnes marges, belle épreuve avec l'adresse de Nicolas Langlois, pli central vertical, une rousseur dans la marge inférieure, très légères taches et jaunissures le long des bords.



- 93 **Vue de l'Isle Notre Dame.** Eau-forte, 285 × 278, bonnes marges, belle épreuve avec l'adresse de Nicolas Langlois, pli de tirage vertical au centre, très légères taches et jaunissures le long des bords et pli de tirage en marge inférieure.



- 94 **La sainte Vierge.** Eau-forte, 127 × 175, petites marges (Robert-Dumesnil XI 5), belle épreuve, annotation au crayon au verso, infimes rousseurs en marge droite, restes de colle dans les angles supérieurs et amincissure dans l'angle supérieur gauche visible au verso.



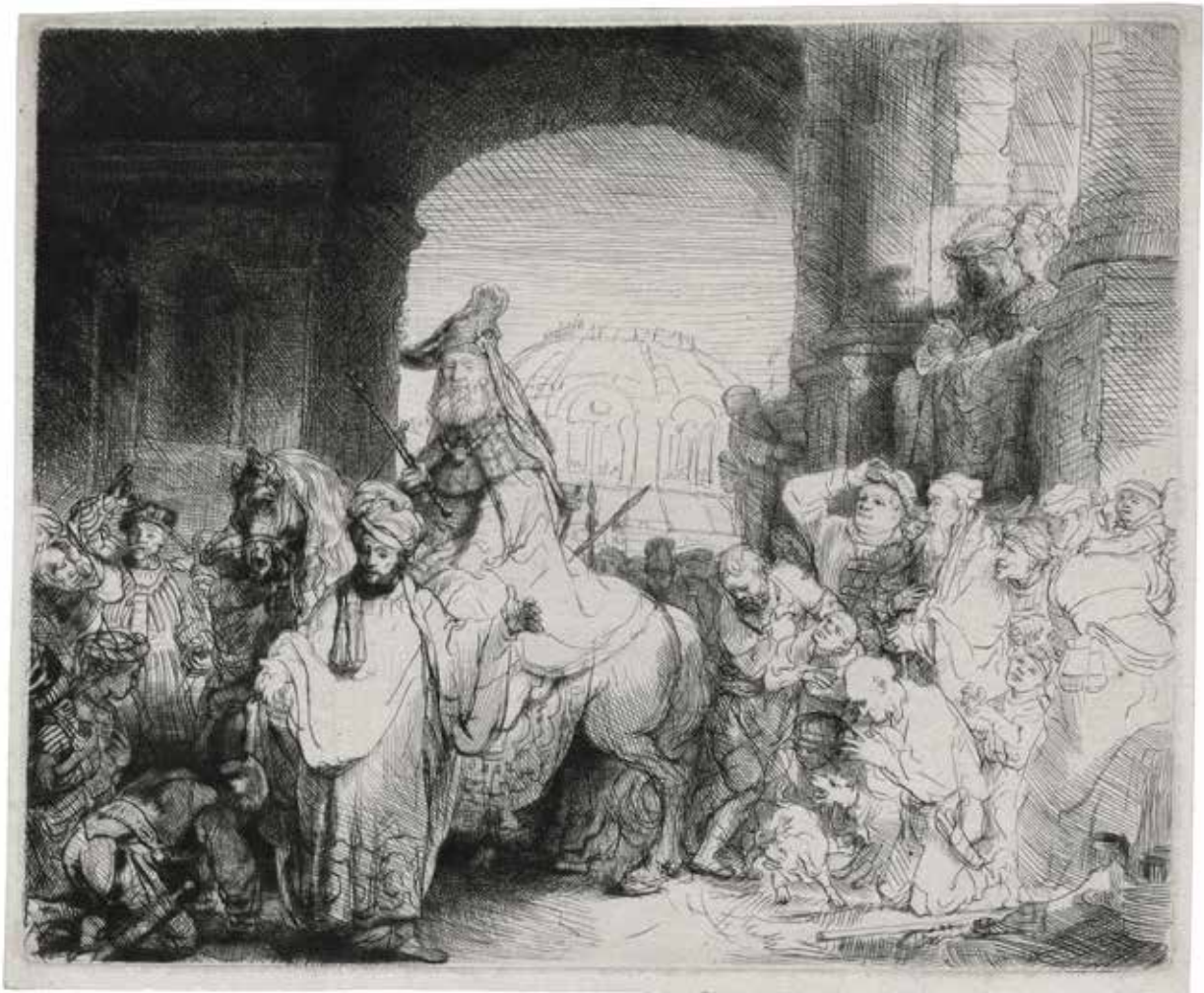
- 95 **Vénus et Cupidon.** Eau-forte, 102 × 136, coupé à la limite du cuivre sur trois côtés et petite marge inférieure (R-D XI 15), belle épreuve, léger pli de tirage dans le tronc de l'arbre à droite, chiffré à l'encre en marge inférieure.



- 96 **La Foi.** Eau-forte, 88 × 142, coupé à la limite du trait carré ou filet de marge (R-D XI 10), belle épreuve, rousseurs éparses et légère tache sur le socle, infime déchirure au milieu du bord droit.



- 97 **Le Triomphe de Mardochée**, vers 1641. Eau-forte et pointe sèche, 173 × 213, filet de marge (New Hollstein 185 iii/iv), très belle épreuve du troisième état (sur 4) avec les ombres renforcées sur la partie supérieure de la jambe postérieure du cheval et avant que la plaque ne soit complètement retravaillée à l'aquatinte (par un autre artiste), petites taches de rouille, restes de colle dans les angles au verso. Partie de filigrane : Lys de Strasbourg avec la contremarque WR.



- 98 **Mendiants recevant l'aumône à la porte d'une maison**, 1648. Eau-forte et pointe sèche, 168 × 133, filet de marge (New Hollstein 243 iii/v), très belle épreuve du troisième état (sur 5), avec l'ajout de tailles à droite du visage du bienfaiteur, petites taches dans les angles droits, amincissements dans les angles et au milieu du bord inférieur, anciens points de colle dans les angles et le long du bord gauche au verso. Filigrane : Lys de Strasbourg.



- 99 **Le Sacrifice d'Abraham**, 1655. Eau-forte et pointe sèche, 158 × 134, filet de marge (New Hollstein 287), très belle épreuve de l'état unique, petite tache dans le bas de la tunique d'Abraham et sur l'aile gauche de l'ange, petite rousseur sur l'épaule de l'ange et lettre « H » à la plume et encre de Chine au verso en haut, petites taches dans l'angle inférieur droit au verso.



Salomon **SAVERY**
Amsterdam 1594 – 1678

- 100 **Marie de Médicis entrant dans Amsterdam**, troisième planche d'une série de huit illustrations pour l'ouvrage de Caspar Barlaeus, *Medicea Hospes*, édité par Blaeu, Amsterdam, 1638. Eau-forte, 295 × 387, filet de marge (Hollstein 144 c), belle épreuve, pli central visible au verso, pli oblique dans l'angle supérieur droit, légères taches dans le ciel et au verso. Filigrane : fleur de lys.



François **TORTEBAT**
Clamecy 1616 – Paris 1690

- 101 **Le petit Moïse**, 1665. Eau-forte d'après Simon Vouet, 386 × 500, grandes marges (Robert-Dumesnil III 2), belle épreuve, annoté à la plume et encre brune dans la marge inférieure à droite *Finding the Infant Moses*, traces à gauche, pli central vertical renforcé, petits plis dans les angles supérieurs, amincissures, léger empoussiérage et jaunissure sur les bords.



ESTAMPES

DU XVIII^e SIÈCLE



François **BOUCHER**
Paris 1703 – 1770

- 102 **La tourterelle mise en cage**, première planche d'une suite de *Quatre sujets d'enfants*. Eau-forte, 193 × 152, coupé à la limite de la marque du cuivre sur les bords supérieur et gauche, petite marge sur le bord inférieur, bonne marge sur le bord droit (Baudicour 2 iv/iv, Jean-Richard 3 iv/iv), belle épreuve de l'état définitif avec l'adresse de Buldet, quelques rousseurs dans le sujet, légère tache grise au niveau de la cuisse gauche de l'Amour et du feuillage, trou d'épingle dans les angles supérieurs et au milieu de la marge inférieure, empoussiérage. Fragment de filigrane : grappe de raisin. Cachet sec de J.L. Jacot et Fils (Lugt non décrit). Provenance : François Heugel (Lugt 3373).

- 103 **Les petits buveurs de lait**, planche trois d'une suite de *Quatre sujets d'enfants*. Eau-forte, 197 × 150, petites marges (B. 3 ii/iv, J.-R. 8 ii/iv), belle épreuve du deuxième état (sur 4) avec l'adresse d'Odievre, quelques rousseurs, trou d'épingle dans la marge inférieure. Provenance : F. Heugel (L. 3373).



- 104 **Paysanne à la cruche**, 1751, planche deux de la suite de dix sujets intitulée *Nouveau livre de diverses figures inventées et gravées en partie par François Boucher*. Eau-forte, 233 × 170, bonnes marges (B. 7 i/ii, J.-R. 21 i/ii), belle épreuve du premier état (sur 2) avant le numéro, petits trous d'épingle et de brochage dans la marge supérieure, deux légers traits de crayon rose dans la marge inférieure à gauche, quelques rousseurs et empoussiérage dans les marges. Provenance : F. Heugel (L. 3373).



- 105 **Jeunes filles tenant des fleurs**, 1751, planche quatre de la suite de dix sujets intitulée *Nouveau livre de diverses figures inventées et gravées en partie par François Boucher*. Eau-forte, 240 × 173, filet de marge en bas, coupé à la limite de la marque du cuivre ou légèrement à l'intérieur sur les autres côtés (B. 9 ii/ii, J.-R. 24 ii/ii), belle épreuve de l'état définitif, avec le numéro, deux petites rousseurs dans le bas du sujet, légère trace de rouille au centre du sujet, trace de collant le long du bord droit au verso, légèrement empoussiérée. Provenance : F. Heugel (L. 3373).



- 106 **La petite reposée**, 1756, planche de la suite de dix sujets intitulée *Nouveau livre de diverses figures inventées et gravées en partie par François Boucher*. Eau-forte, 246 × 175, coupé à l'intérieur de la marque du cuivre (B. 13 i/ii, J.-R. 30 i/ii), belle et rare épreuve du premier état (sur 2), avant la lettre, une rousseur dans la partie supérieure gauche du sujet, petit manque dans la marge inférieure, amincissements le long des bords. Provenance : F. Heugel (L. 3373).

- 107 **La blanchisseuse**, 1756. Eau-forte, 315 × 225, petites marges (B. 14 ii/ii, J.-R. 32 ii/ii), belle épreuve de l'état définitif, avec la lettre, tache brune dans le sujet à droite de la blanchisseuse, amincissements dans les marges, restaurations dans l'angle inférieur droit et dans la marge supérieure, rousseurs au verso et léger empoussiérage. Provenance : Heugel (L. 3373).



- 108 **Guerrier oriental**, 1751, planche cinq de la suite de dix sujets intitulée *Nouveau livre de diverses figures inventées et gravées en partie par François Boucher*. Eau-forte, 233 × 175, bonnes marges (B. 10 ii/ii, J.-R. 26 ii/ii), belle épreuve de l'état définitif, avec le numéro, petites amincissures en marge et dans le sujet, deux trous de brochage dans la marge supérieure, deux plis obliques dans l'angle supérieur droit. Fragment de filigrane : collier avec croix. Provenance : F. Heugel (L. 3373).



- 109 **Une vieille femme coiffée d'un grand chapeau**, planche trois d'une suite de *Petits sujets et de têtes*. Eau-forte, 112 × 70, petites marges (B. 17 ii/ii, J.-R. non décrit), belle épreuve de l'état définitif, avec le numéro, légère tache visible au verso. Provenance : F. Heugel (L. 3373).



- 110 **Académie d'homme en hauteur**, planche neuf du *Cabier B du Second livre de figures d'Académies gravées en partie par les professeurs de l'Académie royale*. Eau-forte, 277 × 182, bonnes marges (B. 28, J.-R. non décrit), belle épreuve, trous de brochage dans la marge supérieure, bords légèrement jaunies. Fragment de filigrane : monogramme du Christ dans un cercle. Provenance : F. Heugel (L. 3373).



- 111 **Frontispice**, vers 1744, planche de titre de la suite de trente-et-un sujets intitulée *Vedute alle prese da i luoghi altre ideate*, vers 1744. Eau-forte, 293 × 422, petites marges (Bromberg 1 ii/ii), belle épreuve de l'état définitif avec la dédicace gravée, petits plis obliques dans l'angle inférieur gauche et supérieur droit, deux amincissements visibles au verso, léger empoussiérage.



- 112 **Le tombeau de l'évêque**, vers 1744, planche de la suite de trente-et-un sujets intitulée *Vedute alle prese da i luoghi altre ideate*. Eau-forte, 217 × 128, bords inférieur et supérieur coupés à la limite de la marque du cuivre ou légèrement à l'intérieur, petites marges sur les bords latéraux (B. 15), belle épreuve, quelques salissures dans les marges, rousseurs éparses et restes de colle au verso, courte déchirure dans l'angle inférieur droit.

Cette planche correspond à la partie supérieure gauche d'une composition plus grande qui a été coupée en trois. Il n'existe cependant aucune trace d'une impression d'origine en une seule et même plaque.

Charles-Nicolas **COCHIN**

Paris 1688 – 1754

- 113 **Le Jeu de Colin-Maillard**, 1739. Eau-forte pure d'après Nicolas Lancret, 415 × 605, petites marges (Bocher 42 i/iii, IFF 259), belle et rare épreuve du premier état (sur 3), avant toute lettre, pli central vertical renforcé au verso, déchirures restaurées sur les bords, restaurations dans les angles supérieurs, quelques salissures et empoussiérage dans les marges et au verso.



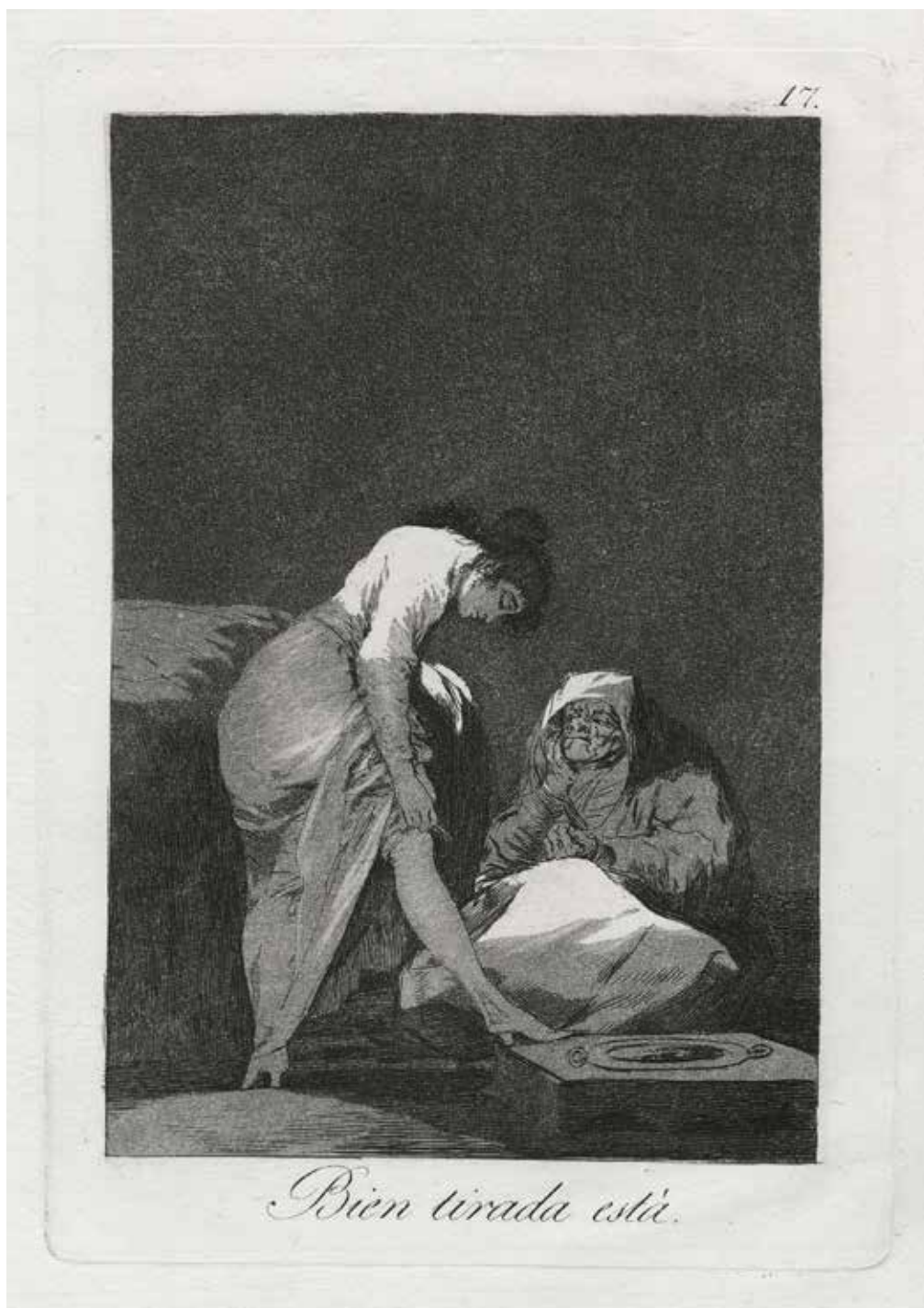
Claude **GILLOT**

Langres 1673 – Paris 1722

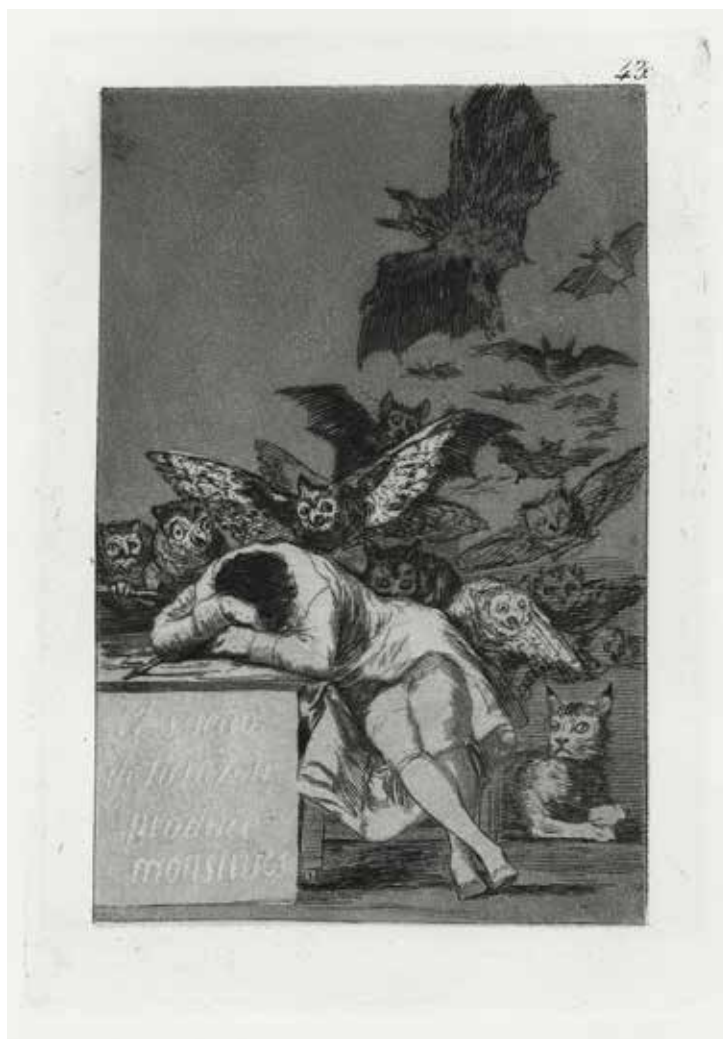
- 114 **Arlequin mécontent de son peintre**, planche de la suite de *Quatre scènes comiques du Théâtre Italien*, entre 1716 et 1718. Burin et eau-forte, 197 × 235, bonnes marges (Populus 18 ii/ii), belle épreuve de l'état définitif, avec la lettre, restaurations au milieu des bords inférieur et latéral gauche, pli de tirage dans l'angle inférieur droit et dans la partie inférieure droite du sujet, pli oblique dans l'angle inférieur gauche, maculatures sous l'épée du personnage de gauche et dans les marges, empoussiérage. Fragment de filigrane : cœur dans un cercle avec rinceaux.



- 115 **Bien tirada està** (Il est bien tiré), 1799, planche dix-sept de la suite de quatre-vingt sujets intitulée *Los Caprichos*. Eau-forte, aquatinte et burin, 216 × 153, bonnes marges (H. 52), belle épreuve sur vergé de la première édition de 1799, restaurations le long des bords, anciennes traces de colle au verso.

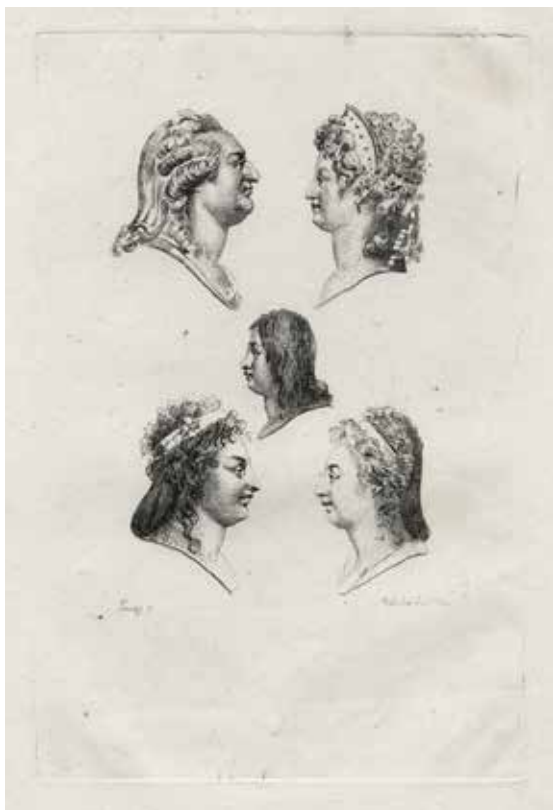


- 116 **El sueño de la razon produce monstruos** (Le sommeil de la raison engendre des monstres), 1799, planche quarante-trois de la série de quatre-vingt sujets intitulée *Los Caprichos*. Eau-forte et aquatinte, 214 × 149, grandes marges (Harris 78 III-5, Delteil 80 ii/ii), belle épreuve sur vélin, de la sixième édition (sur 12) imprimée à 210 exemplaires, avec la plaque biseautée, trous de brochage le long du bord supérieur témoignant de la reliure caractéristique de cette édition.



Charles-Louis-François **LE CARPENTIER**
Pont-Audemer 1744 - Rouen 1822

- 117 **Matelot pêcheur de hareng**. Eau-forte, 165 × 97, bonnes marges, belle épreuve, quelques amincissures en marge visibles au verso, un pli oblique dans l'angle inférieur gauche, et pli central oblique, légèrement jaunie sur le bord supérieur. Provenance : F. Heugel (Lugt 3373).



Auguste Toussaint **LECLERC** ou **LECLER**
Paris 1788 - ?

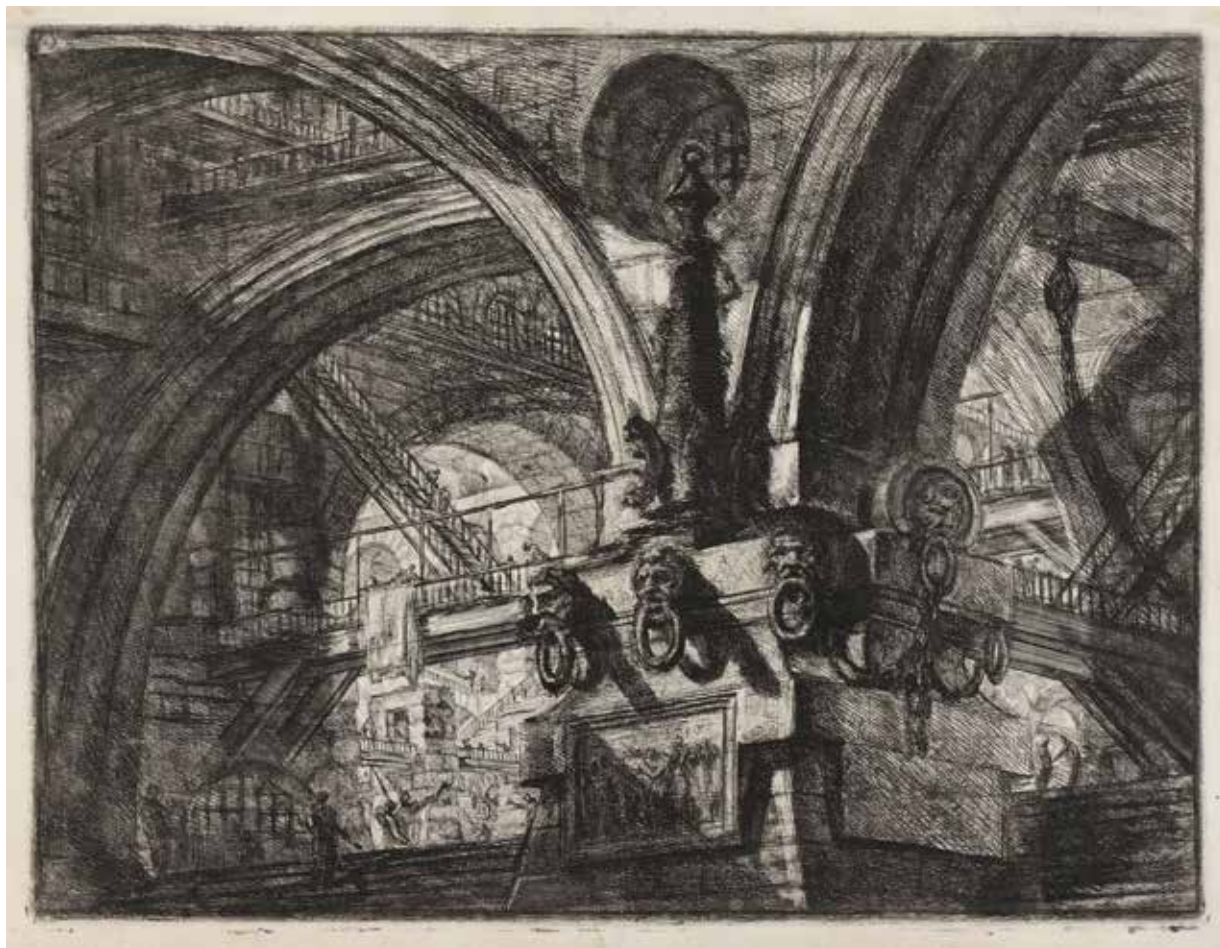
- 118 **Cinq membres de la famille royale (Louis XVI, Marie-Antoinette, Madame Royale, le Dauphin et Madame Elisabeth)**, 1804 ou 1806. Eau-forte et burin d'après Piat Sauvage, 175 × 108, bonnes marges (IFF non décrit), belle épreuve, taches dans les angles.

Jean-Baptiste **UDRY**
Paris 1686 – Beauvais 1755

- 119 **Les Pêcheurs**. Eau-forte, 374 × 285, filet de marge en bas et coupé à l'intérieur de la marque du cuivre sur les autres côtés (Robert-Dumesnil 6 ii/ii), belle épreuve de l'état définitif, avec la lettre, quelques rousseurs, petit pli dans l'angle inférieur droit, traces de colle le long de la marge droite au verso, léger empoussiérage. Filigrane : pigeonnier. Provenance : Heugel (Lugt 3373).



- 120 **Le Pilier à la lampe**, planche quinze d'une suite de seize sujets intitulée *Invenzioni capric di Carceri*, 1761-1778. Eau-forte et burin, 410 × 545, petites marges (Robison 41 vi/vii, Hind 15 ii/iii), belle épreuve du sixième état (sur 7), avec la signature, le chiffre *XV* en haut à gauche gratté, et les nouveaux travaux apportés notamment au niveau de l'arche, de la poulie et des chaînes sur la droite, de la deuxième édition romaine, quatrième tirage, probablement posthume, pli central vertical, trous d'épingles dans les marges, léger pli vertical dans la partie gauche, empoussiérée au verso.



- 121 **Veduta del Ponte e Castello Sant'Angelo**, 1754, planche de la série intitulée *Vedute di Roma*. Eau-forte, 373 × 587, bonnes marges (Hind 29 iv/vii), belle épreuve du quatrième état (sur 7) de l'édition romaine, avec l'adresse du Palazzo Tomati, le prix et l'ajout d'ombres au premier plan et dans les maisons à gauche, pli vertical central, rousseurs le long des bords, petit trou dans le ciel en haut à droite et au-dessus de la charrette en bas à gauche, pli de tirage et déchirure dans la marge inférieure, légère tache brune au niveau du fleuve et sur les bords des marges, amincissures et plis de manipulation.



- 122 **Veduta del tempio della Sibilla in Tivoli**, 1761, planche de la série intitulée *Vedute di Roma*. Eau-forte, 420 × 633, bonnes marges (Hind 61 i/v), belle épreuve du premier état (sur 5) de l'édition romaine, avec l'adresse du Palazzo Tomati et le prix, pli vertical central, rousseurs et quelques salissures le long des bords, petit trou dans la base en pierre du bâtiment à droite, courte déchirure sur le bord droit, amincissures et plis de manipulation.



Giovanni Domenico **TIEPOLO**
Venise 1727 – 1804

- 123 **Le baptême du Christ.** Eau-forte, 235 × 278, coupé à l'intérieur de la marque du cuivre (Rizzi. 109 ii ou iii/iii), belle épreuve du deuxième état ou de l'état définitif, avec la lettre mais la réduction des marges ne permet pas de savoir si le numéro 17 était gravé en haut à droite, trou d'épingle au milieu du bord inférieur, légère tache brune dans l'angle supérieur gauche visible surtout au verso, quelques rousseurs au verso, empoussiérage.



- 124 **Les saints patrons de la famille Crotta.** Eau-forte, 263 × 373, coupé à l'intérieur de la marque du cuivre (R. 105 ii/iii), belle épreuve du deuxième état, avec la lettre mais sans le numéro, rousseurs dans les marges et au verso, déchirure restaurée en marge droite, plis obliques dans l'angle inférieur gauche, trous d'épingles aux quatre angles.





Société des Amis
de la bibliothèque
d'art et d'archéologie
Jacques Doucet

SABAA / secrétariat Bibliothèque de l'INHA
2 rue Vivienne 75002 PARIS

La SABAA (Société des amis de la Bibliothèque d'art et d'archéologie) fut fondée en 1925 par Jacques Doucet, pour appuyer la bibliothèque qu'il avait créée et donnée à l'Université de Paris en 1918. Celle-ci forme aujourd'hui la première composante de la bibliothèque de l'Institut national d'histoire de l'art (INHA).

Reconnue d'utilité publique en 1927, la SABAA a rassemblé depuis cette date de nombreux spécialistes et amateurs d'art désireux de soutenir la bibliothèque.

Aujourd'hui encore ce soutien continue : grâce aux dons de ses adhérents, la SABAA finance des acquisitions prestigieuses, (les dernières en date sont des estampes de Steinlen, Beaufrère et Josef Hecht) ainsi que des restaurations et des numérisations et contribue à une large diffusion des œuvres.

ADHÉSION

La cotisation annuelle est de 50 € minimum payable par chèque ou virement à l'ordre de la SABAA (IBAN FR 76 3000 4008 2800 0024 8383 876). Cette somme étant déductible à 66%, la cotisation minimale nette d'impôt s'élève à 17 €.

La carte de la SABAA donne accès gratuitement, pendant un an à dater de l'adhésion

- à tous les services de la bibliothèque,
- au prêt des documents empruntables,
- aux places réservées à la SABAA en salle de lecture
- aux invitations aux expositions et conférences organisées par l'INHA
- aux activités organisées par la SABAA.

Pour vous inscrire, envoyez votre paiement et vos coordonnées (nom, prénom, adresse postale, adresse mail) à la SABAA, Bibliothèque de l'INHA 2, rue Vivienne, 75002 Paris ou déposez-le à l'accueil de la bibliothèque. Nous vous enverrons très vite un reçu qui vous permettra de vous inscrire à la bibliothèque en attendant la réception de l'attestation fiscale.

Retrouvez quelques actions menées par la SABAA sur le [portail de la bibliothèque](https://bit.ly/INHA_SABAA)
https://bit.ly/INHA_SABAA

Pour plus d'informations, écrivez à [sabaa.jacquedoucet @ gmail.com](mailto:sabaa.jacquedoucet@gmail.com).

SABAA / secrétariat Bibliothèque de l'INHA
2 rue Vivienne 75002 PARIS

ESTAMPES
DES XIX^e ET XX^e SIÈCLES

NOTRE – DAME



Paul Adrien **BOUROUX**
Mézières 1878 – Paris 1967

- 125 **Bouquinistes sur le quai Montebello.**
Eau-forte, 265 × 206, marges 497 × 318
(IFF non décrit), belle épreuve sur vélin
crème, signée et numérotée 59/60.

André **DUNOYER DE SEGONZAC**
Boussy-Saint-Antoine 1884 – Paris 1974

- 126 **L'abside de Notre-Dame, vue de l'Île Saint-Louis,** 1935. Eau-forte, 145 × 196, marges 248 × 315
(Lioré et Cailler 829), belle épreuve sur vélin d'Arches, signée et numérotée 25/35, d'un tirage à 35 exemplaires plus quelques épreuves d'essai et d'artiste, traces d'anciennes charnières au verso.



NOTRE-DAME



Lucien Marcellin **GAUTIER**

Aix-en-Provence 1850 – 1925

- 127 **La Rue du Haut-Pavé**, 1880. Eau-forte, 277 × 198, marges 386 × 259 (IFF non décrit), belle épreuve sur japon vergé, avec remarque, quelques rousseurs et jaunissures en marges.

Ernest-Marie **HERSHER**

Paris 1870 – 1939

- 128 **Rue de la Bûcherie**, 1905, planche de la suite de vingt-cinq vues intitulée *Souvenir du Paris d'hier*, préface de Jules Guiffrey, Paris, 1912. Eau-forte, 189 × 286, marges 208 × 303 (IFF 2), belle épreuve sur vergé crème, fixée par le bord supérieur sur un support, accompagnée de sa notice explicative, d'un tirage à 510 épreuves, bord supérieur légèrement jauni.



Auguste **LEPÈRE**

Paris 1849 – Domme 1918



- 129 **Notre-Dame vue du quai de Montebello**, 1901. Eau-forte, 186 × 281, marges 225 × 300 (Lotz-Brissonneau 125 ii/ii), belle épreuve sur vélin, de l'état définitif, la planche est remordue, avec l'enfant au premier plan et l'ajout d'ombres, d'un tirage total à 43 épreuves, signée, quelques salissures. Timbre sec de l'éditeur E. Sagot (Lugt 2254).

NOTRE-DAME

Auguste **LEPÈRE**
Paris 1849 – Domme 1918

- 130 **Paris sous la neige, vu du haut de St-Gervais**, 1890. Bois gravé, 301 × 453, marges 463 × 629 (L.-B. 230), belle épreuve sur japon, d'un tirage à 160 épreuves effectué par François-Louis Schmied à partir de 1917, signée, publiée dans *Le Monde Illustré*, un léger pli de manipulation dans la marge supérieure droite.



- 131 **L'abreuvoir derrière Notre-Dame, soleil couchant**, 1897. Bois gravé, 191 × 111, marges 254 × 171 (L.- B. 264 ii/ii), belle épreuve sur chine volant fixé par les quatre angles sur un support, de l'état définitif, avec les parties claires de l'eau surcoupées, la reprise du ciel qui est adouci et l'ajout de la signature gravée, signée, publiée dans le *Scriber's Magazine*.





Charles **MERYON**

Paris 1821 – Charenton 1868

- 132 **Le Petit Pont**, 1850. Eau-forte et burin, 257 × 187, marges 325 × 234 (Delteil 24 v/vii, Schneiderman 20 vi/ix), belle épreuve sur chine appliqué crème, du sixième état (sur 9), avec la lettre, le travail au burin accentué et les ombres sur les deux gargouilles de gauche supprimées, d'un tirage à 600 épreuves en cet état et publié dans *L'Artiste* (Vol V, n°14, 1858), quelques rousseurs dans les marges et au verso, empousiérage le long des bords.

- 133 **La rue des Chantres**, 1862. Eau-forte, 296 × 146, marges 496 × 312 (D. 42 iv/iv, S. v/vi), belle épreuve sur vélin, de l'état définitif ou du cinquième état (sur 6), avec la lettre, d'un tirage à 100 épreuves en cet état, exposée au Salon de 1863, pli de tirage et trace de colle dans la marge inférieure, une tache dans le ciel à gauche de la cloche, traces de colle au verso, papier légèrement jauni.



NOTRE-DAME

Tavík Frantisek **SIMON**
Zelenice (Bohème) 1877 – Prague 1942

- 134 **Le quai de la Tournelle, le soir**, vers 1920. Aquatinte en couleur, 305 × 373, marges 352 × 476 (Novak 464), belle épreuve sur vélin crème, d'un tirage à environ 200 épreuves, signée et numérotée 121, légèrement empoussiérée, quelques salissures. Cachet sec de *L'Estampe Moderne* (Lugt 882).



Henri **VERGE-SARRAT**
Anderlecht (Belgique) 1880 – Paris 1966

- 135 **La Seine vue de l'abside de Notre-Dame**, 1912. Eau-forte, 225 × 264, marges 291 × 334, belle épreuve sur vergé, signée, titrée et numérotée 22/50, plis de tirage dans les marges, légères taches le long des bords et au verso en partie supérieure. Provenance : H.-M. Petiet (Lugt 5031).



ESTAMPES

DES XIX^e ET XX^e SIÈCLES

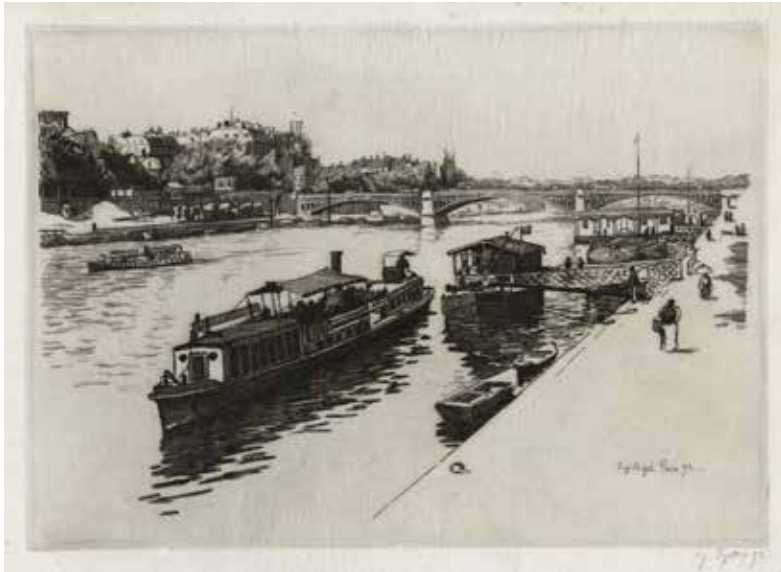
Eugène **BÉJOT**
Paris 1867 – 1931



- 136 **Le square du Pont-Neuf**, 1903.
Eau-forte, 170 × 188, marges
225 × 355 (Laran 224 ii/ii), belle
épreuve sur vergé gris-vert, de
l'état définitif, avec la planche
coupée et le paysage gravé, légère-
ment jaunie le long des bords. Au
verso, cachet de l'atelier de l'ar-
tiste (Lugt 225 c).

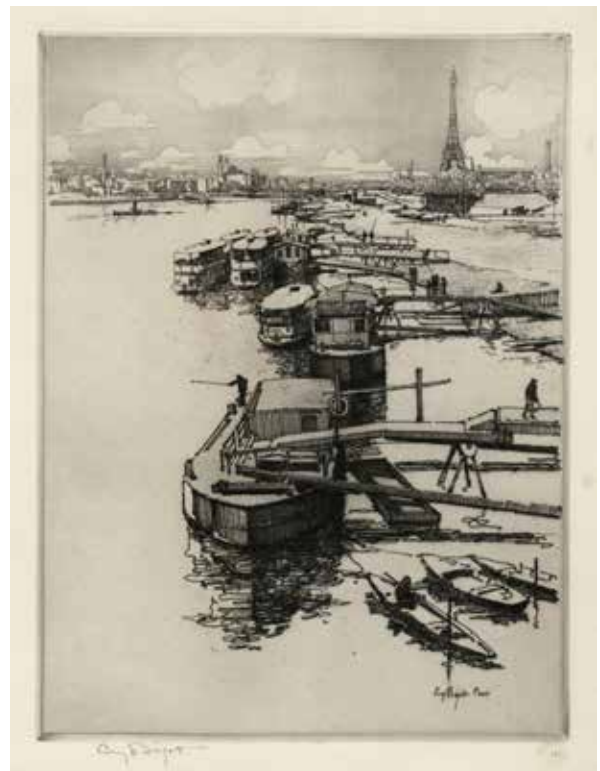
- 137 **Le Pont Royal**, 1909. Eau-forte et aquatinte, 245 × 325, marges 290 × 425 (L. 283 i/ii), Très belle
épreuve sur vélin, rehaussée au crayon et lavis gris, du premier état (sur 2), avec seulement les ombres les
plus fortes qui apparaissent et avant la lettre, signée et annotée *1er Etat 2 ep. // ep. retouchée*, d'un tirage
total à 54 épreuves dont 2 en cet état, légèrement jaunie le long du bord inférieur.





138 **Le Pont de Solférino**, 1892. Eau-forte, 244 × 345, marges 291 × 381 (L. 31), belle épreuve sur vergé, signée et datée, amincissures dans la marge inférieure, légères rousseurs dans la marge supérieure, légèrement jaunie le long des bords supérieur et latéral gauche.

139 **Auteuil**, 1904-1913. Eau-forte et aquatinte, 256 × 194, marges 425 × 320 (Laran 242 iv/iv), belle épreuve sur vergé Arches, de l'état définitif, avec les trois petites barques ajoutées au premier plan et la date effacée, d'un tirage total à plus de 200 exemplaires, signée et numérotée 28, traces de collant le long du bord supérieur, rousseur dans la marge droite visible aussi au verso. Cachet de la *Société Normande de Gravure* (L. 2300a).



140 **Le Pavillon de Flore**, 1911. Eau-forte, 183 × 339, marges 220 × 378 (L. 298 iii/iii), belle épreuve sur vergé, de l'état définitif, avec la signature, après la réduction du cuivre et divers travaux, signée, d'un tirage effectué pour la *Société des Amis de l'eau-forte* en 1912. Cachet sec du *Cercle de la Librairie* (L. 438).

Pancrace **BESSA**
Paris 1772 – Ecoen 1846

- 141 **Belles de jour et Rose panachée.**
Lithographie, 174 × 254, marges
247 × 348 (IFF 2), belle épreuve
sur vélin, déchirure restaurée dans
la marge inférieure, pli de tirage
dans le bas du sujet et en marge
inférieure, à gauche jaunie sur les
bords.



- 142 **Roitelet huppé Mâle et Femelle.**
Lithographie, 173 × 253, marges
247 × 345 (IFF 2), belle épreuve
sur vélin, jaunie sur les bords.

Jean-Joseph-Xavier **BIDAULD**
Carpentras 1758 – Montmorency 1846

- 143 **Le troupeau,** vers 1817-1820. Lithographie,
256 × 191, marges 372 × 276 (Béraldi non
décrit, IFF p.441 deux états), belle épreuve
sur vélin, probablement de l'état définitif,
avec le titre et le nom de l'artiste, léger em-
poussiérage le long des bords. Provenance :
F. Heugel (Lugt 3373).





- 144 **Bardane et bryone**, 1840, planche d'une suite de dix sujets intitulée *Le Cahier des 10 Etudes*. Eau-forte, 197 × 270, marges 307 × 442 (Bléry p.85 n°1 i/ii, Beraldi 141), belle épreuve sur chine appliqué, du premier état (sur 2), avant des retouches, tirée à 3 épreuves en cet état selon l'artiste, signée, titrée et annotée *1er état de la pl. B. Epr.*, pli dans l'angle inférieur gauche, salissures en marge.

- 145 **Les petits tussilages**, 1845, planche d'une suite de *Six sujets de plantes et un titre gravé*. Eau-forte, 162 × 220, marges 270 × 355 (B. p.89 n°11 i/ii, B. 151), belle épreuve sur chine appliqué, du premier état (sur 2), avant des retouches, tirée à 3 épreuves en cet état selon l'artiste, signée, titrée et annotée au crayon noir *1er Etat de la pl. B. Epr.*, plis de manipulation en marges, salissures en marge.



- 146 **Le Ruysdaël. Chemin dans la forêt**, 1851. Eau-forte d'après un dessin de Jacob van Ruysdaël, tiré du Cabinet de Monsieur Simon, 230 × 395, marges 305 × 445 (B. p.51 n°88 i/iv, B. 88), très belle épreuve sur chine appliquée du premier état (sur 4) avant la modification du tronc d'arbre au centre et divers travaux aux outils, signée à la plume et annotée *Eau-forte pure. 3 épreuves uniques*, longue annotation au crayon *Eau-forte pure. // 3 épreuves seulement Eug. Bléry // Celle-ci réservée pour moi // les 2 autres sont l'une à M Simon l'autre à M Vandenzende // E.B.*, très légères rousseurs éparses, trace de collant le long du bord supérieur à droite au verso, petit pli dans l'angle inférieur gauche.



Louis SOUCHON dit Lewis

BOGLOVER

Lyon 1805 – 1835

- 147 **Le passeur**, planche d'une suite de six sujets d'après nature et un titre intitulée *Six essais à l'eau-forte*, vers 1833. Eau-forte, 50 × 101, marges 205 × 239 (Le Blanc 2, Audin & Vial 4), belle épreuve sur chine appliqué, très léger jaunissement le long des bords. Provenance : F. Heugel (Lugt 3373).



Rosa **BONHEUR**

Bordeaux 1822 – Thomery 1899

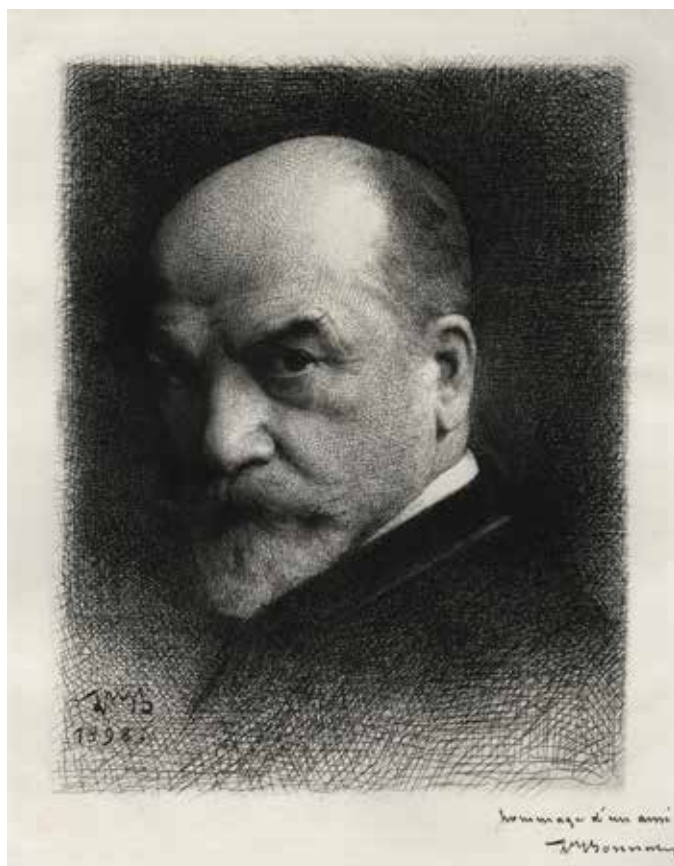
- 148 **Bergerie**, 1855. Lithographie, 132 × 246, marges 282 × 426 (Béraldi 2, IFF 3), belle épreuve sur chine appliqué, imprimée chez Lemer-
cier et publiée chez Peyrol, restes d'anciennes charnières au verso. Cachet sec de l'éditeur (Lugt 4777). Provenance : F. Heugel (Lugt 3373).



Léon **BONNAT**

Bayonne 1833 – Monchy-St-Eloi 1922

- 149 **Autoportrait**, 1898. Eau-forte, 350 × 250, marges 485 × 476 (Béraldi non décrit, IFF 10 i/ii), belle épreuve sur vélin, du premier état (sur 2), avec une ombre sur le col et avant la lettre, dédicacée et signée à la plume et encre noire *hommage d'un ami*, rousseurs et taches blanches dans les marges et au verso, empoussiérage dans les marges, traces de collants au verso.



Henri **BOUTET**
Sainte-Hermine 1851 – Paris 1919



- 150 **L'Ondée**, vers 1890. Pointe sèche, 211 × 343, marges 306 × 459 (Béraldi non décrit, IFF n.d., Bailly-Herzberg p.42), très belle épreuve sur simili japon, signée, d'un tirage à 25 épreuves, ondulée sur les bords et empoussiérage dans les marges.

- 151 **Élégante à la voilette, assise**. Pointe sèche 366 × 237, marges 453 × 299 (B. n. d., IFF n. d.), belle épreuve sur japon vergé, petits plis et empoussiérage dans les marges.



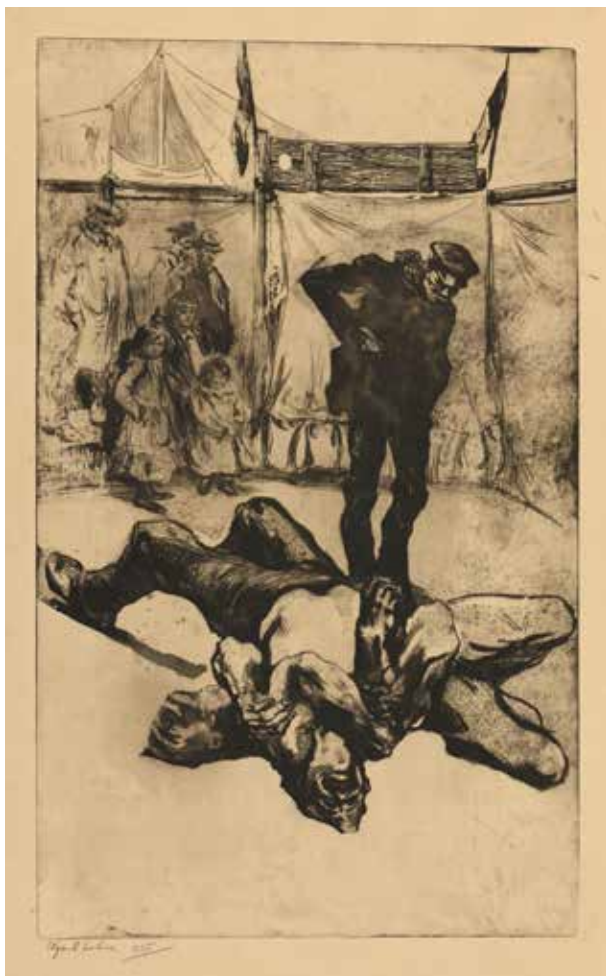
- 152 **Élégante sur la plage**. Pointe sèche, 337 × 245, marges 453 × 282 (B. n. d., IFF n.d.), très belle épreuve sur vergé crème, signée et annotée *etat*, traces de collants au verso, empoussiérage dans les marges.



- 153 **Douarnenez : Entrée de la ria du Port-Rhu vue de Tréboul**, 1922. Bois gravé en neuf couleurs, 220 × 317, marges 275 × 379, belle épreuve imprimée en couleurs à l'eau à la manière japonaise sur Japon vergé mince d'un tirage à 40 épreuves, signée et numérotée 15/40, amincissure et restaurations dans l'angle supérieur droit, petites restaurations, le long du bord inférieur, taches en marge gauche et petite amincissure. Cachet rouge de l'artiste (L.562b).

Né dans une famille d'artisans, il commence sa formation auprès du sculpteur Henri Gourguillon (1858-1902). En 1893, il quitte sa ville natale pour Paris où il entreprend des études à l'Ecole des Arts Décoratifs. Chadel s'initie d'abord à la gravure sur bois auprès de Prosper-Alphonse Isaac (1858-1924). C'est par sa rencontre avec le joaillier Henri Vever, pour lequel il va travailler et donner de multiples dessins pendant une vingtaine d'années, que Chadel découvre l'art japonais. Plusieurs artistes japonais, dont le graveur et imprimeur Yoshijiro Urushibara (v. 1888-1953), faisaient alors partie de la Société des Amis de l'Art japonais dont Vever était le président après la mort de Siegfried Bing. Chadel travaille aux côtés d'Urushibara qui imprime ses bois. Il se forme notamment auprès de ce dernier qui lui apprend les rudiments pour transposer ses aquarelles sur bois. A l'instar d'Henri Rivière une part du corpus gravé de Chadel se tourne vers la représentation de paysages bretons, comme cette vue du *Port-Rhu à Douarnenez*. C'est lors de son séjour dans la Cornouaille finistérienne au début des années 1920 que l'artiste réalise quatre bois gravés, dont notre estampe est tirée.





Edgar **CHAHINE**
Vienne 1874 – Paris 1947

- 154 **Double pont**, 1904. Vernis mou, 298 × 499, marges 610 × 402 (Tabanelli 120 i/iv), belle et rare épreuve sur vélin du premier état (sur 4), avant toute trace d'eau-forte sur les personnages, les lutteurs et le sol et avec un oval blanc sur la planche de bois entre les deux drapeaux, signée et annotée *1 état*, jaunie, taches d'encre d'impression dans la marge droite, petits plis en marge et trace de collant au verso. Cachet sec de l'éditeur Edmond Sagot Paris (Lugt 2254).

- 155 **Les maisons du Pont Neuf**, 1931. Eau-forte et pointe sèche, 250 × 375, marges 330 × 505 (T. 418 iii/iii), belle épreuve sur japon appliqué sur vélin de l'état définitif avec les personnages à gauche et diverses retouches sur les maisons, le ciel, les arbres et l'autobus, signée. Provenance : Obach & Co, London.



Jules **CHÉRET**
Paris 1836 – Nice 1932

- 155 **Polonia**, Suite de Valses sur les motifs de F. Chopin par Pierre Muller, vers 1888. Lithographie en couleur, 270 × 350 (Broido non décrit, Maindron non décrit, Béraldi 535, IFF 447), belle épreuve sur vélin mince, imprimée par Chaix (Ateliers Chéret), légèrement jaunie.



- 157 **Scaramouche**, Pantomime-Ballet en 2 actes et 4 tableaux de MM. Maurice Lefevre & Henri Vuagneux, 1891. Lithographie en couleur, 275 × 357 (variante de B. 239., M. 207, B. n.d., IFF 653), belle épreuve sur vélin, imprimée par Chaix (Ateliers Chéret), trous de repérage au milieu des marges latérales.



- 158 **Saxoléine**, 1894, supplément de l'hebdomadaire *Le Courrier Français* du 8 avril 1894. Lithographie en couleur, 508 × 330 (B. 952, M. 791, B. n.d., IFF 732), belle épreuve sur vélin mince imprimée par Chaix (Ateliers Chéret), pli horizontal médian.





- 159 **Le punch Grassot se trouve ici**, 1895. Lithographie en couleur, 560 × 420 (B. 876, M. n.d., B.n.d., IFF 751), belle épreuve sur vélin mince, avec variante de lettre, imprimée par Chaix (Ateliers Chéret), pli horizontal médian, infime déchirure et petit manque en bord de marge gauche, légèrement jaunie le long des bords.

- 160 **Si vous toussiez, prenez des pastilles Géraudel**, 1896, supplément de l'hebdomadaire *Le Courrier Français* du 19 janvier 1896. Lithographie en couleur, 572 × 385 (B. 911, M. n.d., B. n.d., IFF 750), belle épreuve sur vélin mince imprimée par Chaix (Ateliers Chéret), pli horizontal médian, amincissements dues à des traces de collant, déchirures restaurées sur les bords.



Honoré **DAUMIER**
Marseille 1808 - Valmondois 1879

- 161 **Où allons-nous, où allons-nous ?... Nous marchons sur un volcan...**, 1834. Lithographie, 241 × 258, marges 265 × 350 (Delteil 89), belle épreuve sur chine appliqué, publiée dans *La Caricature* (n°203, 25 septembre 1834, planche 425), restes d'anciennes charnières au verso du bord supérieur, petite déchirure restaurée dans la marge inférieure, trace de passe partout. Provenance : H. M. Petiet (Lugt 89).



- 162 **Les honneurs du Panthéon**, 1834. Lithographie, 247 × 252, marges 266 × 350 (Delteil 92), belle épreuve sur chine appliqué, publiée dans *La Caricature* (n° 207, 23 octobre 1834, planche 433), restes d'anciennes charnières au verso du bord supérieur, tache dans la marge droite et supérieure et au verso, jaunisse sur les bords. Provenance : H. M. Petiet (L. 5031).

- 163 **Laissez dire un peu de mal de vous...**, 1847, planche trente-deux de la suite de trente-neuf sujets intitulée *Les gens de Justice*. Lithographie, 232 × 194, marges 356 × 271 (Delteil 1368 ii/ii), belle épreuve sur vélin blanc de l'état définitif, avec la lettre, publiée dans le *Charivari* (n° du 11 octobre 1847), légères rousseurs, jaunissure le long du bord supérieur.



Marcellin **DESBOUTIN**
Cérilly 1823 – Nice 1902

- 164 **Jean-Jacques Henner**, peintre, 1878.
Pointe sèche, 158 × 116, marges 427 × 289
(Clément-Jeannin 123), très belle épreuve
sur vergé, dédiée *a son cher ami J Claretie*
// JJ Henner, quelques salissures au verso.



Henry-Wilfrid **DEVILLE**
Nantes 1871 – Paris 1939

- 165 **Pine Street Canyon, New York**, 1910.
Eau-forte, 200 × 105, marges 215 × 125
(IFF 2), belle épreuve sur vergé, signée, ti-
trée et numérotée 2/10, quelques salissures
en marges.



Émile **DEZAUNAY**
Nantes 1854 – 1938

- 166 **Bretonne en buste**. Pointe sèche,
319 × 246, marges 441 × 302
(Catalogue exposition *Dezaunay*,
Musée de Pont-Aven n° 75), belle
épreuve sur vergé, signée, trace de
passe-partout, traces de collants
au verso.

- 167 **Charrette anglaise aux courses.** Eau-forte et pointe sèche, 240 × 309, marges 355 × 529 (Catalogue exposition *Dezaunay*, Musée de Pont-Aven n° 77), belle épreuve sur vergé, signée, légers plis et petite déchirure le long du bord gauche, trace de passe-partout.



- 168 **Berline aux courses.** Eau-forte et pointe sèche, 246 × 313, marges 347 × 486 (Catalogue exposition *Dezaunay*, Musée de Pont-Aven n° 78), belle épreuve sur vergé, légère trace de passe-partout, petit pli dans l'angle inférieur droit.



Georges de **FEURE**
Paris 1868 – 1943

- 169 **Projet d'éventail aux branches fleuries.** Pochoir en couleur, 265 × 602, belle épreuve sur papier fort, traces de gouaches le long des bords latéraux, mouillure le long du bord inférieur, petite déchirure et cassures sur les bords.



Jean-Louis **FORAIN**
Reims 1852 – Paris 1931

- 170 **Les deux gommeux**, vers 1876. Eau-forte, 155 × 111, marges 305 × 203 (Guérin 3), belle épreuve sur vergé, publiée dans la 177e livraison de *Paris à l'eau-forte*, salissures et léger jaunissement le long du bord gauche.



- 171 **Le Départ de Pétrole**, 1876. Eau-forte, 172 × 115, marges 304 × 203 (Guérin 4), belle épreuve sur vergé, publiée dans la 180e livraison de *Paris à l'eau-forte*, légers plis obliques dans les angles supérieur droit et inférieur gauche.



- 172 **Les Folies-Bergère**, planche de la suite de trois sujets et un frontispice illustrant le recueil de J.-K. Huysmans intitulé *Croquis parisiens*, 1880. Eau-forte, 98 × 150, marges 250 × 320 (G. 17), belle épreuve japon crème, d'un tirage à 545 exemplaires dont 20 sur japon, légers plis de tirage dans le sujet, traces d'anciens collants au verso.



- 173 **L'Ambulante**, planche de la suite de de trois sujets et un frontispice illustrant le recueil de J.-K. Huysmans intitulé *Croquis parisiens*, 1880. Eau-forte, 147 × 97, marges 278 × 221 (G. 18), belle épreuve sur japon crème, d'un tirage à 545 exemplaires dont 20 sur japon, traces d'anciens collants au verso.





Emile **FRIANT**
Dieuze 1863 – Paris 1932

- 174 **Grand portrait de l'auteur de face**, 1811. Eau-forte et pointe sèche, 247 × 186, marges 450 × 305 (IFF non décrit, Béraldi non décrit, *Gazette des Beaux-Arts* janvier 1913 p.44), très belle épreuve sur vélin, signée, annotée 25 épreuves et dédiée à *Monsieur Paul Thomas // cordial souvenir*, légèrement empoussiérée sur les bords, infimes piqûres. Cachet du Cercle de la Librairie (Lugt 438).

Norbert **GOENEUTTE**
Paris 1854 – Auvers-sur-Oise 1894

- 175 **Trois voiliers dans la nuit (lever de lune)**, après 1890. Manière noire, 109 × 148, marges 224 × 330 (D. 174), belle épreuve sur vergé crème de l'état unique tiré à l'effet, petits plis ondulés le long des bords inférieur et droit, traces d'anciennes charnières au verso. Cachet rouge de l'artiste (L.1182).



Pierre-Narcisse **GUÉRIN**
Paris 1774 – Rome 1828

- 176 **Le Paresseux**, 1816. Lithographie rehaussée à la craie blanche, 271 × 198, coupé à la limite du trait carré (Béraldi 1, IFF 1), belle épreuve sur vélin crème.

Cette planche fait partie d'un ensemble composé de trois autres sujets : *Le Vigilant*, et deux sujets connus sous les titres *Qui trop embrasse mal étreint* et *Le Repos du Monde*. Le Baron Guérin, alors nommé membre d'une commission chargée d'examiner les lithographies d'Engelmann, les réalise afin d'expérimenter le procédé. Il n'exécutera plus d'autres lithographies par la suite.



Henri **GUINIER**
Paris 1867 – Neuilly-sur-Seine 1927

- 177 **Nuit douce**, 1899. Lithographie, 243 × 293, marges 313 × 263, belle épreuve sur vélin bleu, publiée dans *L'Estampe Moderne*, légères traces de punaises dans les angles supérieurs.



- 178 **Auberge, vieil homme descendant l'escalier**, 1848. Pointe sèche, 100 × 141, marges 220 × 300 (Prouté 203 i/ii, Guiffrey 257), belle épreuve sur vélin tirée à l'effet, du premier état (sur 2), avant la réduction de la taille de la robe de la paysanne à gauche, annotée en marge 10 *Epr-Auberge*, rousseurs et tache d'humidité au verso, restes de collants au verso du bord supérieur, légèrement empoussiérée.

- 179 **Le cavalier**, 1848. Eau-forte, aquatinte et roulette, 71 × 126, marges 200 × 268 (P. 195, G. 248), belle épreuve sur vergé d'Arches, tirée à l'effet, légère amincissure en marge.



- 180 **Forgeron au repos**, 1848. Eau-forte, 84 × 95, coupé à l'intérieur de la marque du cuivre (P. 199 i/ii, G. 252), belle épreuve sur vélin fort du premier état (sur 2) avant les traits de roulette dans la partie claire de l'âtre.



- 181 **Hotellerie**, 1864. Pointe sèche et roulette, 164 × 129, marges 415 × 280 (P. 278 ii/ii, G. 269), belle épreuve sur vergé crème de l'état définitif avec les tailles horizontales sur le sol, de nouvelles branches dans la partie gauche de l'arbre et de nouveaux travaux de roulette, infimes rousseurs dans la marge inférieure.



Max **KLINGER**
Leipzig 1857 – Großjena 1920

- 182 **Amor Tod und jenseits** (Amour, Mort et Au-delà), douzième planche de la suite intitulée *Intermezzj*, 1881. Eau-forte et aquatinte, 199 × 427, marges 417 × 556 (Singer 63 iii/iii), belle épreuve sur chine appliqué de l'état définitif, avec le numéro et le nom, plis et courtes déchirures dans la marge inférieure, pli cassé dans l'angle inférieur gauche, légères salissures au verso.



- 183 **Kind** (Enfant), cinquième planche de la suite intitulée *Vom Tode* (De la mort) 1ère partie, 1882-1885. Eau-forte et aquatinte, 276 × 208, marges 370 × 274 (S. 175 vi/vi), belle épreuve sur simili japon crème probablement de la quatrième édition avec la lettre, restes d'anciennes charnières au verso.



- 184 **Arme familie** (Famille pauvre), neuvième planche de la suite intitulée *Vom Tode* (De la mort) 1ère partie, 1882-1885. Eau-forte et aquatinte, 278 × 198, marges 370 × 172 (S. 179 vi/vi), belle épreuve sur simili japon de la quatrième édition avec la lettre, restes d'anciennes charnières et de collants dans les angles supérieurs, rousseurs éparses.





Jean-Emile **LABOUREUR**
Nantes 1877 – Pénestin 1943

- 185 **La promenade bourgeoise**, 1910. Bois gravé, 277 × 277, marges 367 × 337 (Laboureur 649), belle épreuve sur japon vergé crème, signée, d'un tirage total à 20 épreuves (malgré les 30 annoncées), traces d'anciennes charnières au verso, bord gauche légèrement empoussiéré.

- 186 **Fleurs et plumes**, 1913. Bois gravé, 357 × 249, marges 418 × 304 (L. 690), belle épreuve sur japon vergé crème entièrement doublé d'un vergé, d'un tirage total à 6 épreuves (malgré les 25 annoncées), angles supérieurs restaurés et inférieurs refaits, rousseurs éparses dans le sujet et sur le bord des marges, trait d'encre le long du bord droit.



- 187 **Nature morte aux masques**, 1923. Bois gravé, 170 × 159, marges 232 × 201 (IFF non décrit, Dubray n.d.), belle épreuve sur japon crème, signée, datée et annotée *Etat tiré à 5 (n°4)*, rousseurs éparses, plis dans la marge latérale droite. Cachet rouge de l'artiste (L. 1485a).



- 188 **La Nativité**, 1926. Bois gravé, 222 × 161, marges 326 × 252 (IFF 21, D. n.d.), belle épreuve sur vélin, signée et annotée 72/160, publiée dans *l'Imagier de la Gravure sur Bois Originale* (7ème année), bord jauni, trace de passe-partout. Cachet sec de la S.G.B.O.



- 189 **Manifestation anarchiste**, 1936. Bois gravé en couleur, 140 × 102, marges 222 × 138 (IFF n.d, D. n.d.), belle épreuve sur chine fixé aux quatre angles, signée, datée et annotée *épreuve d'artiste*, publiée dans l'ouvrage *Balises* de Jean Daniel Maublanc où le drapeau y apparaît noir et non rouge, rousseurs et plis obliques dans les marges, petit trou dans la partie inférieure. Cachet rouge de l'artiste (L. 1485a)



- 190 **Les poissons rouges**, 1931. Bois gravé, 147 × 148, marges 252 × 222 (IFF n.d., Dubray n.d.), belle épreuve sur japon, signée, datée et annotée *II état // épreuve unique*, salissures, petits plis et jaunissures dans les marges. Cachet rouge de l'artiste (Lugt 1485a)





191 **De la Barre ou A la Barre**, 1893, planche de l'album intitulé *Les Petites du Ballet*, Paris. Eau-forte, aquatinte et pointe sèche, 218 × 367, marges 309 × 458 (Arwas 79 iii/iv), belle épreuve sur japon du troisième état (sur 4), avec le titre en bas à gauche, d'un tirage à 100 exemplaires, petites épidermures dans la marge gauche, traces de collants au verso, bord supérieur légèrement jauni. Timbre sec de l'éditeur G. Pellet (Lugt 1190).

192 **Arabesque ouverte**, planche de l'album intitulé *Les Petites du Ballet*, Paris, 1893. Eau-forte, aquatinte et pointe sèche, 370 × 217, marges 457 × 308 (A. 85 ix/ix), belle épreuve sur japon de l'état définitif, avec la remarque effacée et remplacée par le titre, petites amincissures et traces de collants au verso. Timbre sec de l'éditeur G. Pellet (L. 1190).



193 **Première danseuse**, planche de l'album intitulé *La Petite Classe*, Paris, 1908. Eau-forte, aquatinte et pointe sèche, 425 × 285, marges 577 × 400 (A. 363 v/vii), belle épreuve sur japon, du cinquième état (sur 7), avec la remarque et avant que la planche ne soit coupée, signée, petites épidermures et traces de colle au verso, bords légèrement jaunés. Timbre sec de l'éditeur G. Pellet (L. 1191).



- 194 **Le Destin**, 1869. Eau-forte, 236 × 160, marges 336 × 249 (Zimmer 788, IFF 29), très belle épreuve tirée à l'effet sur chine volant, signée au crayon bleu dans la marge, petits plis de tirage dans les marges, légères jaunissures en marge supérieure droite, amincissure dans l'angle supérieur gauche, cuvette supérieure un peu fragilisée.

Lepic publie en 1876 un album de gravures intitulé *L'Eau-forte mobile*. L'ouvrage s'ouvre sur son manifeste *Comment je devins graveur à l'eau-forte* dans lequel il explique le procédé dont il revendique l'invention. Il privilégie l'impression et non la gravure de la plaque. Procédé proche du monotype, l'artiste obtient grâce à des encrages et essuyages variés, « des effets inattendus » à chaque passage sous presse.

La chouette, ainsi que le titre *Destin*, pourraient faire référence à Atropos, une des trois Moires de la mythologie grecque, divinités du destin. Coupant le fil qui mesure la durée de vie de chaque mortel, l'épée au pied de la chouette pourrait en être le symbole. Le pendu ainsi que le château plongés dans l'obscurité offrent un spectacle lugubre et menaçant. La Bibliothèque Nationale conserve quatre épreuves de cette estampe, toutes uniques de par la variation d'encre laissée à même la plaque. La composition tantôt baigne dans la lumière ou bien est dominée par la nuit.



- 195 **Nid de cigogne en Hollande**, 1869. Eau-forte, 157 × 237, marges 250 × 320 (Z. 786, IFF 38), très belle épreuve sur chine, signée au crayon bleu, tache de rouille et rousseurs éparses en marges



- 196 **Cigogne au coucher de soleil, en Hollande**, 1869. Eau-forte, 157 × 237, marges 242 × 318 (Z. 787, IFF 38), très belle épreuve sur chine, signée au crayon bleu, trace de colle au bord du sujet à gauche.



- 197 **Carte d'invitation pour le bal Lainé**, 1875. Eau-forte, 192 × 134, marges 220 × 159 (Z. 828, IFF 100), belle épreuve sur chine, signée au crayon bleu, légères ondulations, petite tache dans l'angle supérieur droit au verso.



- 198 **Trois canetons**, vers 1871. Eau-forte d'après Verlat, 133 × 183, marges 251 × 309 (Z. 752, IFF 11), belle épreuve sur chine, signée au crayon bleu.



- 199 **Corbeau sur une pierre dans un étendue neigieuse**, planche de la suite intitulée *Croquis hollandais et autres*, 1870. Eau-forte, 101 × 277, marges 239 × 337 (Z. 877, IFF 81), très belle épreuve sur chine, signée au crayon bleu, pli de tirage, petits plis et taches d'encre dans les marges.



- 200 **Petit âne**, 1860. Eau-forte d'après Verlat, 140 × 147, marges 243 × 311 (Zimmer 751, IFF 2), belle épreuve sur chine, signée au crayon bleu, ondulations, quelques maculatures et empoussiérage.



- 201 **Cheval et mouton**, 1865. Eau-forte d'après Palizzi, 172 × 295, marges 251 × 330 (Z. 764, IFF 21), belle épreuve sur chine, signée au crayon bleu.



- 202 **Un prolétaire**, 1869. Eau-forte, 156 × 116, marges 310 × 251 (Z. 785, IFF 30), belle épreuve sur chine, signée au crayon bleu, légères ondulations en marge.



- 203 **Chien regroupant son troupeau**, 1865. Eau-forte d'après Palizzi, 133 × 210, marges 243 × 326 (Z. 766, IFF 22), belle épreuve sur chine, signée au crayon bleu, quelques maculatures dans les marges.



- 204 **Minotaure caressant du mufle la main d'une dormeuse**, 1933-1934, planche 93 de la série de cent sujets intitulée *Suite Vollard*. Pointe sèche, 297 × 366, marges 342 × 446 (Baer 369 II/II B/B d/d), belle épreuve sur vergé de Montval de l'état définitif, avec le sujet précisé, le fond couvert de tailles entrecroisées et le soleil se levant à droite, de l'édition Vollard d'un tirage de 260 épreuves sur petit vergé au filigrane Vollard imprimée en 1939 par Lacourière, signée, légère amincissure dans la marge inférieure.

Picasso réalise la *Suite Vollard* à la demande du marchand et éditeur Ambroise Vollard de 1930 à 1937. Cette série de cent sujets est imprégnée de la vie personnelle de l'artiste. Elle illustre ses tourments et questionnements. Ces estampes mettent en lumière plusieurs thèmes : le viol, Rembrandt, l'atelier du sculpteur et enfin le Minotaure.

La bête, issue de la mythologie grecque, au corps d'homme et tête de taureau symbolise la dualité de l'homme, ses sentiments passant de la lucidité à la bestialité, l'homme dicté par ses pulsions. Proche des thèmes du taureau et de la corrida chers à Picasso rappelant ses origines espagnoles, ce sujet devint central dans l'œuvre de l'artiste.

Dans la suite Vollard, le minotaure n'est plus une simple référence à la créature enfermée dans le labyrinthe. En effet, la conception de la suite s'opère au cours d'une période trouble pour l'artiste à la fin des années 1920. Alors que son mariage avec l'ancienne ballerine Olga Khokhlova se dégrade, Picasso rencontre Marie-Thérèse Walter en 1927 qui devient sa maîtresse puis compagne. Dès lors, il la peint inlassablement. La figure de sa muse domine la suite Vollard et participe à la narration des scènes du minotaure. Ce dernier, symbole des désirs interdits et de la culpabilité, devient alors l'alter ego de l'artiste qui est mis en scène dans vingt et un sujets de la suite.

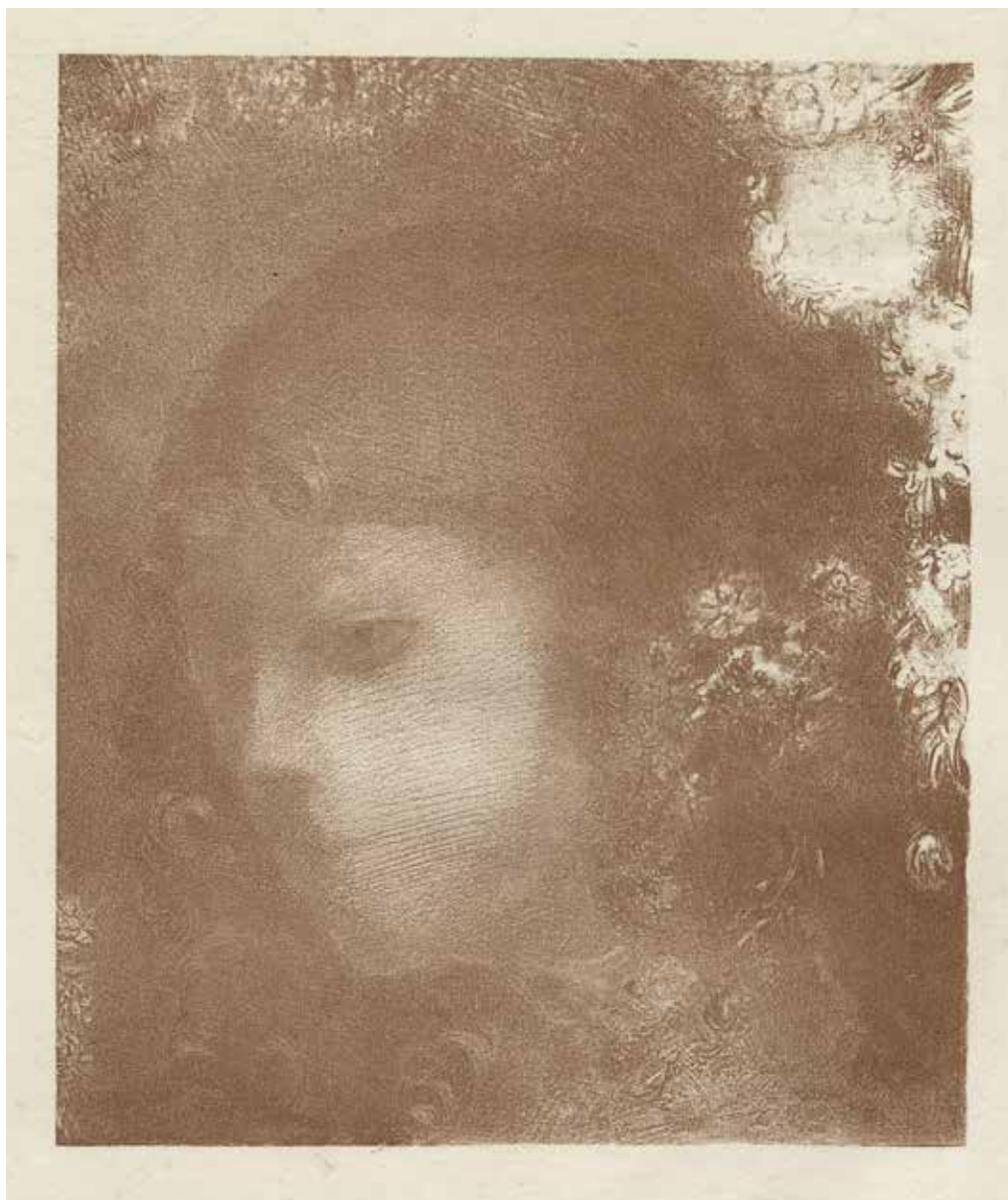


Odilon **REDON**
Bordeaux 1840 – Paris 1916

- 205 **Tête d'enfant avec fleurs**, 1897. Lithographie, 252 × 212, marges 402 × 328 (Mellerio 169 a/c), belle épreuve sur chine imprimée en sanguine, d'un tirage à environ 50 épreuves, publiée par Gustave Pellet et imprimée par Lemercier et Cie, Paris, deux petites taches de rouille restaurées en marge inférieure, plis et cassures le long du bord droit, plusieurs plis de tirage dans les marges, traces d'anciennes charnières au verso.

Les informations du tirage de cette estampe données par Mellerio, biographe et grand ami de Redon, ont fait l'objet d'une réactualisation suite à une exposition de l'artiste bordelais à Victoria en 1990. Notre *Tête d'enfant avec fleurs* fait ainsi partie des quelques épreuves non numérotées imprimées à la sanguine ou en noir indépendantes du tirage numéroté de 50 épreuves.

Selon Ted Gott, cette estampe a fait l'objet de quatre états, alors qu'un seul état n'est précisé par Mellerio. Une épreuve du premier état serait conservée à la Art Institute de Chicago (1920.1821). Il semble qu'à travers les états suivants, le sujet ne cesse d'être réduit. Notre épreuve, la plus petite, appartiendrait au quatrième et dernier état.



Henri **RIVIERE**

Paris 1864 – 1951

- 206 **Lendemain de tempête, baie de Launay (Loguivy)**, 1892, planche de la suite de quarante-quatre sujets intitulée *Paysages bretons*. Bois gravé en dix couleurs, 220 × 346, marges 350 × 346 (L. – Le B. 42), très belle épreuve imprimée avec dix planches sur japon vergé, signée au crayon noir en bas à gauche, du tirage à 20 épreuves tirées en 1914, légers plis et quelques faibles piqûres dans les marges. Cachet rouge de l'artiste (L. 1362).

Rivière s'installe avec son épouse en 1895 à Loguivy dans les Côtes-d'Armor et y fait construire une maison qu'il occupera durant les périodes estivales. Source inépuisable pour l'artiste, cet environnement lui inspirera de nombreuses compositions tant dessinées que gravées. C'est aussi directement depuis sa maison surplombant la mer appelée *Landiris*, en référence à cette fleur qu'il aimait tant, que Rivière croque inlassablement sur le motif paysages, marines et vues d'arbres.



- 207 **Le Fossoyeur du cimetière Saint-Jean à Tréboul**, 1893, planche 39 bis de la série *Les Paysages bretons*. Bois gravé, 223 × 345, marges 346 × 521 (L. et Le B. 45), belle épreuve sur japon vergé, d'un tirage à vingt exemplaires effectué en 1914, inscription au crayon dans le bord inférieur au verso *Le cimetière de Perros* correspondant à une confusion dans l'identification du sujet avec le titre d'un autre bois gravé de Rivière (L. et Le B. 29), plis en marge inférieure, légères taches en marge, jaunissures sur les bords.



- 208 **La basilique d'Assise en hiver**, 1914. Bois gravé, 220 × 356, marges 346 × 522 (L. et Le B. 83, S.-H. 159), belle épreuve sur japon vergé, inscription au crayon dans le bord inférieur *Le Chatelier et le fort La-latte (St Caast ?) 1891* correspondant à une confusion dans l'identification du sujet de cette épreuve avec le titre d'un autre bois gravé de Rivière (L. et Le B. 23), empoussiérage en marge / trace de passe-partout, jaunissures dans le bord supérieur, légers plis en marge dont un plus marqué au centre de la marge inférieure, salissures dans le ciel. Cachet rouge de l'artiste (Lugt 1362).

Il existe une gravure à l'eau-forte de ce sujet réalisée la même année, à la suite du voyage de l'artiste en Italie à l'automne 1913. Il s'agit d'un des derniers travaux de gravure de l'artiste qui, après cette date, mettra fin à son activité de graveur et lithographe pour se consacrer exclusivement à l'aquarelle.



Félix VALLOTTON
Lausanne 1865 – Paris 1925

- 209 **La charge**, 1893. Bois gravé, 197 × 260, marges 260 × 326 (Vallotton-Goerg 128 c/c), belle épreuve sur vélin du tirage posthume à 10 épreuves, bords gauche et inférieur non ébarbés, très légères traces de passe-partout le long des bords droit et inférieur, petits plis en marge inférieure et droite, infimes taches de rouille dans le sujet en haut à droite. Cachets secs des initiales de l'artiste (Lugt 1051a) et de l'atelier (Lugt 2478b) apposés par les héritiers de l'artiste pour les tirages posthumes, notamment le tirage réalisé en 1931 par le frère de l'artiste, Paul Vallotton.

C'est par l'eau-forte que Félix Vallotton débute son apprentissage du métier de graveur. Il commence à pratiquer la gravure sur bois à partir de 1891, initié par son ami Charles Maurin. Dès l'année suivante, ses xylographies sont exposées au *Salon de la Rose-Croix* qui lui offre une première reconnaissance du public.

Vallotton tire une image sanglante des conflits sociaux qui font rage à Paris à la fin du XIX^{ème} siècle. Dans un cadrage serré, il dresse cette imposante vague noire humaine au premier plan qui a manifestement laissé derrière elle plusieurs victimes échouées. Révélateur de l'engagement politique de l'artiste ainsi que ses affinités anarchiques, Vallotton livre une critique acerbe de la répression policière dans un Paris sujet à de fortes tensions. L'artiste a décrit cette période trouble à travers diverses estampes telles que *l'Anarchiste* (V.-G. 104), *La Manifestation* (V.-G. 110) ou encore *La Foule à Paris* (V.-G. 91).



- 210 **Le couplet patriotique**, 1893. Bois gravé, 174 × 272, marges 281 × 339 (V.-G. 127 c/e), belle épreuve sur vélin crème couché du tirage posthume à environ 20 épreuves, bords inférieur et droit non ébarbés, infime pli de tirage en bas à droite, légères jaunissures le long du bord supérieur, très légères rousseurs éparses. Cachets secs des initiales de l'artiste (Lugt 1051a) et de l'atelier (Lugt 2478b) apposés par les héritiers de l'artiste pour les tirages posthumes



- 211 **Le Gagnant**, 1898. Bois gravé, 222 × 176, marges 324 × 254 (V. et G. 201 c/c), belle épreuve sur japon crème, du tirage à quelques exemplaires non signés, d'un tirage total à un peu plus de 100 épreuves, la planche a été gravée pour Vollard pour le troisième *Album des Peintres-graveurs* finalement non publié, légèrement jaunie sur les bords, petits plis le long de la marge droite.

- 212 **Sur le pont de l'Europe**, 1899, planche neuf de la suite de douze sujets et une couverture intitulée *Paysages et intérieurs*. Lithographie en quatre couleurs, 307 × 345, marges 337 × 435 (Roger-Marx 40), belle épreuve d'essai sur chine volant, probablement d'un état intermédiaire entre le premier état et l'état définitif et le tirage à 100 épreuves, avec les stries bleues éclaircies sur le bras de la fillette au parapluie et avant le grattage sur la cape de la fillette de gauche, imprimée par Clot, éditée par Vollard, infime plis de tirage en marge inférieure et petit trou d'épingle en marge gauche.

Ambroise Vollard est un acteur du renouveau de l'estampe en France à la fin des années 1890. Il collabore avec plusieurs artistes de la fin du siècle en leur passant directement commande. Le marchand de tableaux édite plusieurs suites sous la forme d'albums imprimés par Auguste Clot avec qui il travaille de concert.

Vollard expose pour la première fois la suite des *Paysages et intérieurs* d'Edouard Vuillard dans sa galerie en février 1899 aux côtés d'autres réalisations lithographiques de ses confrères Nabis comme *Quelques aspects de la vie de Paris* de Pierre Bonnard et *Amours* de Maurice Denis. Vuillard dépeint la vie parisienne dans des scènes d'intérieur et d'extérieur imprégnées de l'art japonais.

A travers ses différents projets d'albums, Vollard prône l'utilisation de la couleur. Les planches de *Paysages et intérieurs* ont été sujettes à plusieurs changements pour arriver aux tons définitifs. Roger-Marx souligne que, comme dans le cas de notre lithographie, il existerait plusieurs états intermédiaires.



ESTAMPES

DEPUIS 1950



Geneviève **ASSE**
Vannes 1923 – Paris 2021

- 213 **Ouverture bleue I**, 1971. Pointe sèche et aquatinte en bleu, 389 × 358, marges 656 × 500 (Mason 163), belle épreuve sur vélin d'Arches, signée et numérotée 3/12 d'un tirage total à 18 épreuves; au verso signée, titrée, datée et annotée *Asse // Ouverture bleue I // 1971 // Pointe sèche*.

Frédéric **BENRATH**
Chatou 1930 – Paris 2007

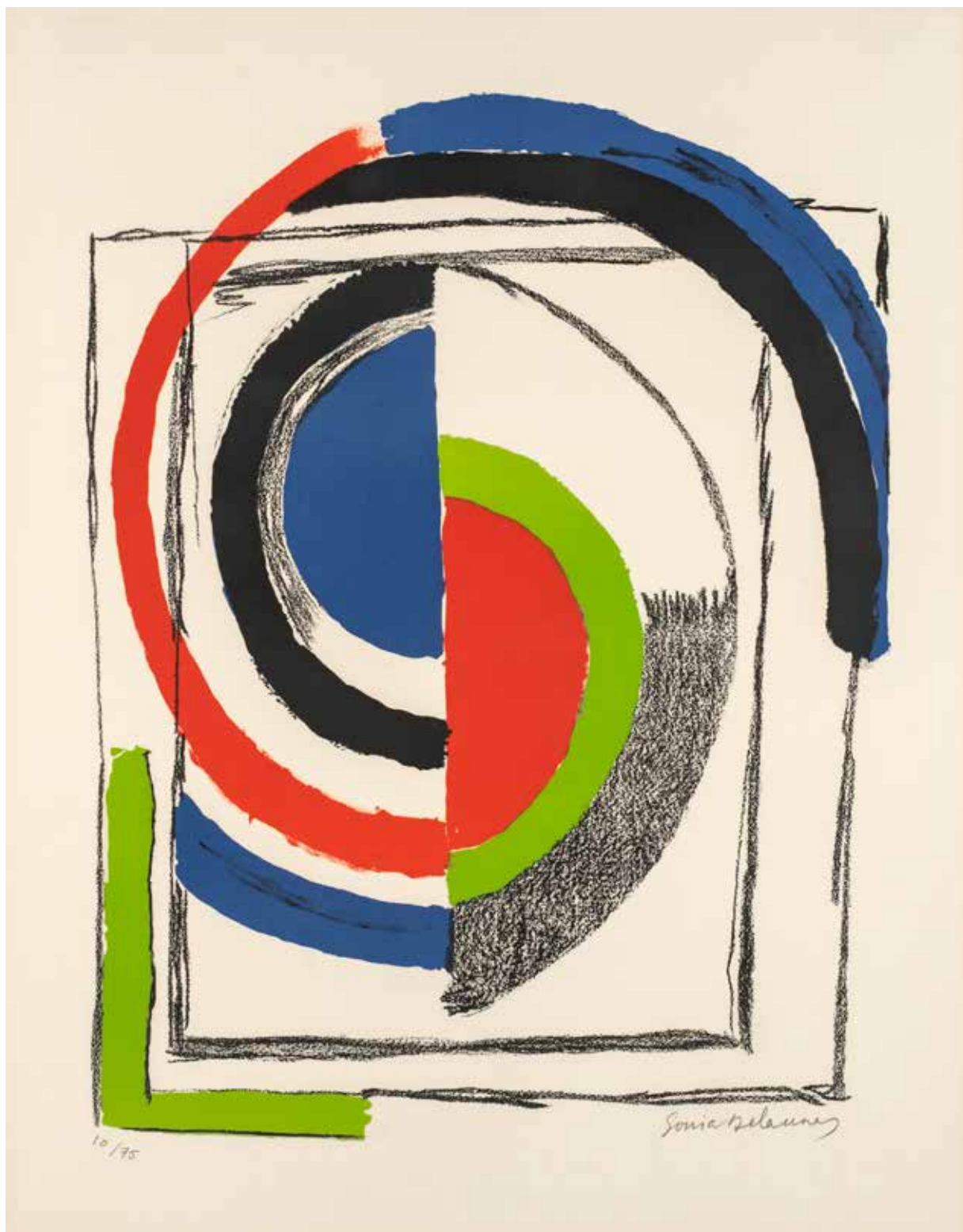
- 214 **Sans titre**, 1993. Aquatinte en couleur, 224 × 165, marges 310 × 228, belle épreuve sur vélin, signée, datée et numérotée 85/100, incluse dans le tirage de tête de l'ouvrage *Deus Sive Natura*, Editions de l'Amateur.

- 215 **Sans titre**, 1996. Aquatinte en couleur, 135 × 137, marges 158 × 146, belle épreuve sur vélin, signée et datée.



Sonia **DELAUNAY**
Gradizhsk 1885 - Paris 1979

- 216 **À jour**, vers 1970. Lithographie en couleur, 650 × 500, marges 850 × 700, belle épreuve sur vélin d'Arches signée et numérotée 10/75. Provenance : Jacques Damase



- 217 **Sans titre**, 1971, planche 3 d'une suite de neuf gravures intitulée *Proposition pour un Mouvement de Formes*, 1972. Aquatinte, 2 zincs et 1 pièce émerisée, 3 couleurs, 195 × 146, marges 379 × 280 (Arnaud 131), belle épreuve sur vélin d'Arches, signée et numérotée 1/50, d'un tirage total à 69 épreuves, éditée par La Hune, Paris.



- 218 **Sans titre**, 1971, planche 4 d'une suite de neuf gravures intitulée *Proposition pour un Mouvement de Formes*, 1972. Aquatinte, 2 zincs et 1 pièce émerisée, 3 couleurs, 186 × 136, marges 377 × 281 (A. 135), belle épreuve sur vélin d'Arches, signée et numérotée 1/50, d'un tirage total à 69 épreuves, éditée par La Hune, Paris.



- 219 **Affiche des expositions, Galerie La Hune et Galerie Erval**, 1981. Aquatinte, 2 zincs et 1 pièce émerisée, 4 couleurs, 215 × 241, marges 502 × 323 (A. 430), belle épreuve sur vélin d'Arches, avant la lettre, signée et numérotée 30/30, d'un tirage total à 90 épreuves dont 40 avant la lettre, petit pli oblique dans l'angle supérieur droit, mouillure dans le bas de la marge droite.

- 220 **Cathédrale**, 1973. Aquatinte, 3 zincs et 1 pièce émerisée, 5 couleurs, 690 × 495, marges 775 × 630 (A. 205), belle épreuve sur vélin d'Arches, signée, titrée et numérotée 1/50, d'un tirage total à 55 exemplaires dont 5 épreuves d'artiste, éditée par La Hune, Paris, traces de collants au verso.



- 221 **Toupie**, 1974. Aquatinte, 3 zincs et 1 pièce émerisée, 5 couleurs, 495 × 495, marges 766 × 564 (A. 232), belle épreuve sur vélin d'Arches, signée, titrée et dédiée à J. et B. Gheerbrant // amicalement, éditée par La Hune, Paris.

- 222 **Le Grand Paysage**, 1978. Aquatinte, 2 zincs et 2 pièces dont 1 émerisée, 4 couleurs, (A. 355), belle épreuve sur vélin d'Arches, signée et numérotée 29/50, d'un tirage total à 56 épreuves dont 6 épreuves d'artiste, éditée par La Source, petits plis dans l'angle supérieur droit.



Max **ERNST**

Brühl (Allemagne) 1891 – Paris 1976

- 223 **La forêt, à l'aube**, affiche pour le *Salon de Mai* 1958. Lithographie en 2 couleurs, 520 × 410, marges 650 × 462 (Spies et Leppien 72 C/D), belle épreuve sur vélin, du tirage avant la lettre, signée et annotée HC/ XII/XXV, d'un tirage à environ 75 épreuves, légèrement jaunie le long du bord supérieur.



Michel **ESTÈBE**
Né à Talence en 1954

- 224 **Chouette hulotte**, 2017. Manière noire en couleur, 294 × 296, marges 431 × 380, belle épreuve sur vélin, signée, datée, titrée et numérotée 40/60.



- 225 **Kingfisher**, 2019. Manière noire en couleur, 261 × 157, marges 378 × 260, belle épreuve d'artiste sur vélin, signée, datée, titrée et numérotée EA/ 5/10.



- 226 **Salto**, 2024. Manière noire en couleur, 335 × 286, marges 487 × 380, belle épreuve sur vélin, signée, datée, titrée et numérotée 1/60.



Maurice **ESTÈVE**
Culan 1904 – 2001

- 227 **Agria**, 1986. Lithographie en six couleurs, 272 × 193, marges 468 × 357 (Prudhomme-Estève et Moestrup 92), belle épreuve sur vélin, signée et numérotée 29/80, d'un tirage à part à 92 épreuves dont 12 épreuves d'artistes, imprimée par Mourlot, Paris, éditée par Forlaget Cordelia, Copenhague, infimes rousseurs dans la marge inférieure.



Henri **GOETZ**
New York 1909 – Nice 1989

- 228 **Sans titre**. Procédé Goetz (gravure au carborundum), 230 × 303, marges 323 × 395 (Bergström non décrit), belle épreuve d'artiste sur vélin, signée et annotée H.C. 2/15.



François **HOUTIN**
Né à Craon en 1950

- 229 **Pyramide N°1**, 1991. Eau-forte, 172 × 353, marges 375 × 570 (Reed Armstrong 253), belle épreuve sur vélin, signée, datée, titrée et numérotée 49/80, d'un tirage total à 91 épreuves.



- 230 **Poirier Taillé N°3**, 1992. Pointe sèche, 294 × 236, marges 505 × 378 (R. A. 260), belle épreuve sur vélin, du premier état, signée, datée, titrée, annotée *1er état* et numérotée 6/12, d'un tirage total à 91 épreuves, rousseurs dans les marges.



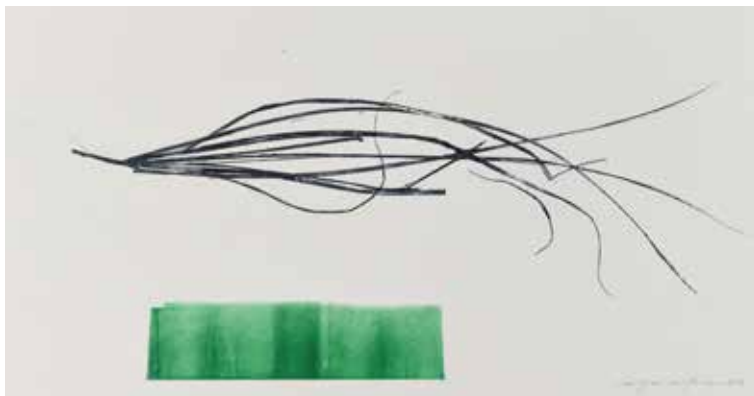
- 231 **Ricordo di Palermo**, 2002. Eau-forte, 173 × 227, marges 247 × 358 (R. A. 330), belle épreuve sur vergé fin, du quatrième état, signée, datée, titrée et numérotée 5/5 et annotée *4è état*, d'un tirage total à 83 épreuves, quelques rousseurs dans les marges.



Anne-Flore **LABRUNIE**

Née en 1974

- 232 **Sans titre** (composition végétale en noir, dominante verte), *série Jardins*, 2023. Monotype, 296 × 600, marges 502 × 660, belle épreuve sur vélin d'Arches, signée, titrée et datée.



- 233 **Sans titre** (composition végétale en vert, dominante jaune), *série Jardins*, 2023. Monotype, 296 × 600, marges 502 × 660, belle épreuve sur vélin d'Arches, signée, titrée et datée.



- 234 **Sans titre** (composition végétale en vert, dominante rose), *série Jardins*, 2023. Monotype, 296 × 600, marges 502 × 660, belle épreuve sur vélin d'Arches, signée, titrée et datée.



André **MARFAING**
Toulouse 1925 – Paris 1987



- 235 **Sans titre**, 1960. Eau-forte, 72 × 98, marges 305 × 240 (Marfaing et Rosset Culleron 15), belle épreuve sur vélin crème, signée et numérotée 50/125, éditée par la galerie Claude Bernard, Paris.

- 236 **Sans titre**, 1979. Eau-forte et aquatinte, 342 × 299, marges 509 × 409 (M., R.-C. 168), belle épreuve sur vélin, annotée *BAT* et signée, d'un tirage à 52 épreuves, infime enfoncement dans la partie droite du sujet.



Jean **MESSAGIER**
Paris 1920 – Montbéliard 1999

- 237 **La reine des noisettes**, 1969. Pointe sèche en bistre, 394 × 566, marges 565 × 760 (Riester 168), belle épreuve sur vélin d'Arches, signée, titrée et numérotée 4/50, d'un tirage à 50 épreuves, éditée par La Hune, Paris.



- 238 **Prés pressés**, 1969. Aquatinte en vert, 378 × 722, marges 625 × 898 (R. 172), belle épreuve d'artiste sur vélin d'Arches, signée, titrée et annotée *E.A.*, d'un tirage à 50 épreuves, éditée par La Hune, Paris, pli oblique dans l'angle supérieur droit.



Zoran **MUSIC**
Gorizia 1909 – Venise 2005

- 239 **Sans titre**, 1975. Planche de la série intitulée *Nous ne sommes pas les derniers*. Pointe sèche, 148 × 116, marges 329 × 249 (Schmücking non décrit, Frélaut 272), belle épreuve sur vélin, signée.



- 240 **Sans titre**, 1975. Planche VII de la série intitulée *Nous ne sommes pas les derniers*. Pointe sèche, 236 × 166, marges 329 × 254 (S. n.d. F. 275), belle épreuve d'essai sur vélin, signée et datée.



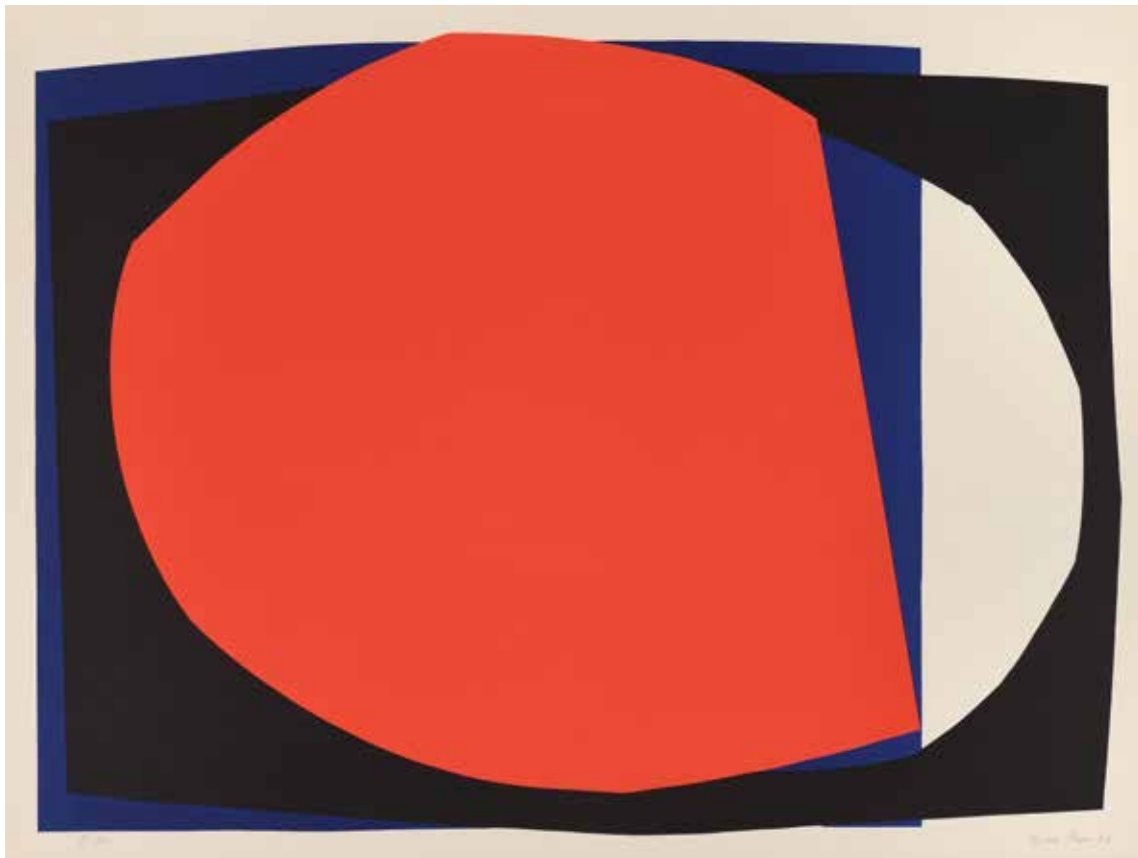
Gérard de **PALÉZIEUX**
Lausanne 1919 – Sierre 2012

- 241 **Saint Germain des Prés**, *carte de vœux de la Librairie De Nobele*. Lithographie, 180 × 121, marges 282 × 189, belle épreuve d'artiste sur vélin, signée et annotée *EA XVI*.



Gina **PANE**
Biarritz 1939 – Paris 1990

- 242 **Lithographie intemporelle I**, 1970. Lithographie en couleur, 450 × 611, marges 500 × 655, belle épreuve sur vélin, signée, datée et annotée *E.A.*, d'un tirage à 50 épreuves, éditée par La Hune, Paris.



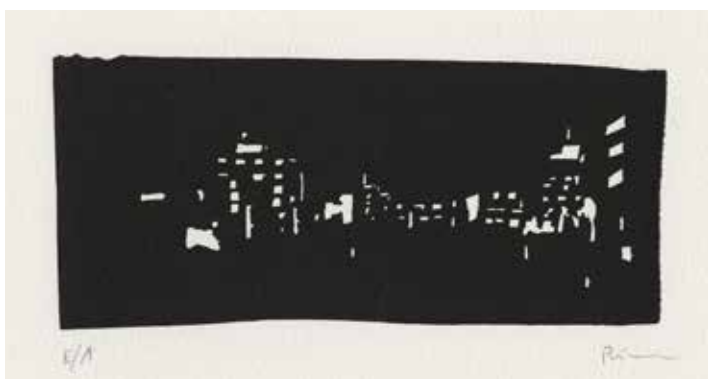
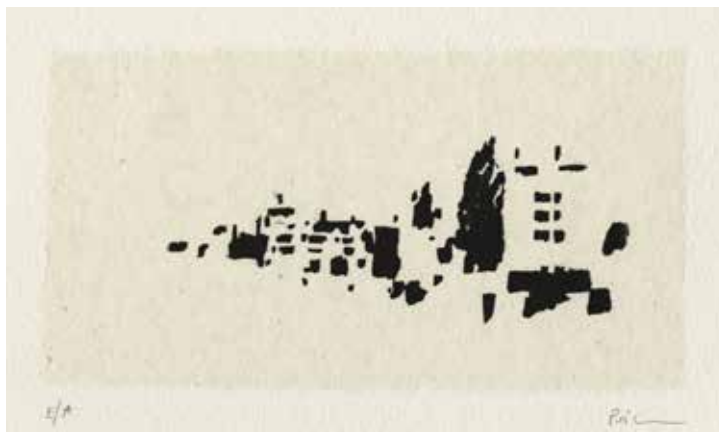
Arthur-Luiz **PIZA**
Sao Paulo 1928 – Neuilly-sur-Seine 2017

- 243 **Rouge en croix**, *carte de vœux de la Galerie Michel*, 1983. Gravure à la gouge, 156 × 109, marges 205 × 155 (Masrour 14), belle épreuve sur vélin, signée ; au verso légendée *Gravure originale de Piza*.



244 **Le bruit de la ville XXV**, 2020. Linogravure, 70 × 133, marges 208 × 294 (Dupouy non décrit), belle épreuve sur vélin, signée et annotée *E/A* ; au verso, titrée et datée.

245 **Le bruit de la ville XVII**, 2020. Linogravure, 102 × 152, marges 210 × 294 (D. n. d.), belle épreuve sur vélin, signée et annotée *E/A* ; au verso, titrée et datée.



246 **Nocturne III**, 2020. Linogravure, 66 × 175, marges 209 × 295 (Dupouy n. d.), belle épreuve d'artiste sur vélin, signée et annotée *E/A* ; au verso, titrée et datée.

247 **Nocturne XII**, 2020. Linogravure, 56 × 125, marges 209 × 295 (D. n. d.), belle épreuve sur vélin, signée et annotée *E/A* ; au verso, titrée et datée.



Michèle van de **ROER**

Née en 1956

- 248 **Sans titre** (composition en bleu), 2019, planche de la suite intitulée *Anémones de mer*. « Silk aquatint » et monotype, 462 × 466, marges 756 × 565, belle épreuve monotypée sur vélin BFK Rives, signée, datée et numérotée 8/30.



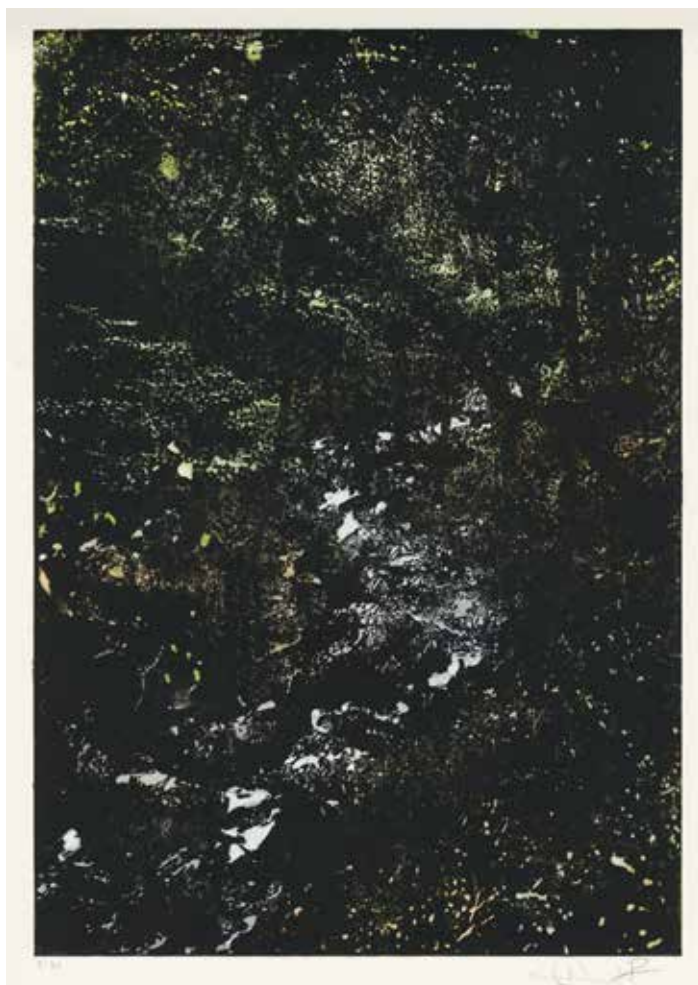
- 249 **Sans titre** (composition en violet), 2019, planche de la suite intitulée *Anémones de mer*. « Silk aquatint » et monotype, 462 × 468, marges 750 × 565, belle épreuve d'artiste monotypée sur vélin BFK Rives, signée, datée, numérotée 23/35 et annotée *E.V. monotype*.

- 250 **Sans titre** (composition en bleu, vert et jaune), 2020, planche de la suite intitulée *Anémones de mer*. « Silk aquatint » et monotype, 470 × 458, marges 750 × 565, belle épreuve d'artiste monotypée sur vélin BFK Rives, signée, datée et annotée *E.V. XI. monotype*.



Dom et Jean-Paul **RUIZ**
Nés respectivement en 1950 et 1954

- 251 **0175**, 2018. Linogravure en couleur, 260 × 400, marges 321 × 480, belle épreuve sur vélin, au verso, signée, annotée et numérotée 7/15, légères souillures disséminées, petit pli dans l'angle inférieur droit.



- 252 **1265**, 2017. Linogravure en couleur, 399 × 279, marges 480 × 318, belle épreuve sur vélin, signée et numérotée 3/30; au verso, annotée, titrée et datée

Jean-Baptiste **SÉCHERET**
Né à Neuilly-sur-Seine en 1957

253 **La lecture**, 1981. Pointe-sèche, 148 × 100, marges 267 × 210 (Plumart G 5), belle épreuve sur vergé fin, signée, datée, titrée, numérotée 5/30.



254 **Boîtes et entonnoirs II**, 1986. Eau-forte et aquatinte, 147 × 129, marges 198 × 171 (P. G 19), belle épreuve sur vergé, signée, datée, titrée et numérotée 17/30.



255 **Gare de l'Est II**, 1998. Lithographie, 208 × 253, marges 231 × 284 (P. L 145), belle épreuve d'artiste sur vélin, signée, datée, titrée et numérotée II/III, d'un tirage total à 28 épreuves dont 3 épreuves d'artiste.



Gérard **TRIGNAC**
Né à Bordeaux en 1955

- 256 **La Révolution industrielle**, 1984. Eau-forte, burin et papier de verre, 207 × 266, marges 328 × 403 (Coustet 64), belle épreuve sur vélin BFK de Rives, signée, datée, titrée et numérotée 21/100, traces de passe-partout dans la marge supérieure et dans la marge latérale droite.



- 257 **La Relève**, 1995. Eau-forte et burin, 129 × 179, marges 227 × 272 (C. 90), belle épreuve sur vélin Richard de Bas, signée, titrée, annotée 2^e ETAT et numérotée 4/100.



- 258 **L'Hiver**, 2005. Eau-forte et burin, 176 × 128, marges 309 × 228, (C. non décrit), belle épreuve sur vélin, signée, datée, titrée, annotée 3^e ETAT et numérotée 41/50, d'un tirage à 50 épreuves en cet état.



- 259 **Le Passage II**, 2024. Eau-forte et burin, 205 × 155, marges 350 × 260, (C. non décrit), belle épreuve sur vélin, signée, datée, titrée et numérotée 1/100.



Anne **WALKER**
Née à Boston (États-Unis) en 1933

- 260 **The place of the solitaires.** Eau-forte, pointe sèche et aquatinte en couleur, 345 × 390, marges 617 × 560, belle épreuve sur vélin d'Arches, signée, titrée et numérotée 22/30.



- 261 **The wind has blown the silence of summer away.** Eau-forte, pointe sèche et aquatinte en couleur, 345 × 390, marges 616 × 559, belle épreuve sur vélin d'Arches, signée, titrée et numérotée 16/30.



Retrouvez-nous sur notre site internet
www.galeriepaulproute.com

Et suivez-nous sur Facebook et Instagram



www.facebook.com/galeriepaulproute/
www.instagram.com/galeriepaulproute/



74, rue de Seine — 75006 Paris
Tél. — + 33 (0)1 43 26 89 80
e-mail — proutesa@wanadoo.fr

www.galeriepaulproute.com