

GALERIE
PAUL PROUTÉ

GALERIE
PAUL PROUTÉ

DESSINS



ESTAMPES

74, rue de Seine — 75006 Paris

Tél. — + 33 (0)1 43 26 89 80

e-mail — proutesa@wanadoo.fr

www.galeriepaulproute.com

SOMMAIRE

	PAGES
DESSINS DES XVII ^E ET XVIII ^E SIECLES.....	4 - 12
DESSINS DES XIX ^E ET XX ^E SIECLES.....	13 - 36
DESSINS ET PEINTURES DEPUIS 1950.....	37 - 49
ESTAMPES DES XVI ^E ET XVII ^E SIÈCLES.....	50 - 71
ESTAMPES DU XVIII ^E SIÈCLE.....	72 - 79
ESTAMPES DES XIX ^E ET XX ^E SIÈCLES.....	80 - 133
ESTAMPES DEPUIS 1950.....	134 - 164

CONDITIONS DE VENTE

Au comptant, emballage gratuit, frais de transport à charge du destinataire, conditions conformes aux usages du Syndicat des Marchands d'estampes et dessins anciens et modernes. Les prix sont nets et établis en euros.

Les expéditions sont faites à compte ferme. Il ne pourra être envisagé d'envoi en communication qu'un mois après la parution du catalogue.

NOTES

Toutes les œuvres sont visibles à la galerie.

Ouverture du mardi au samedi.

9 h 30 à 12 h, 14 h à 19 h, 18 h le samedi.

Fermeture le lundi.

L'authenticité des dessins et des estampes est garantie.

Pour indiquer le sens du sujet, les mesures sont prises en millimètres, la première mesure pour la hauteur, la seconde pour la base ; les mesures des estampes sont prises sur la partie gravée, les marges étant en plus.



DESSINS

DES XVI^e AU XVIII^e SIÈCLES

Louis de **BOULLOGNE**
Paris 1654 –1733

- 1 **Sainte Ursule.** Pierre noire et rehauts de craie blanche sur papier bleu, 305 × 245, composition entourée d'un trait à la pierre noire, annoté au crayon noir en bas à droite Collection de Mme [Agard] ?.

€ 7500

Cette étude représenterait Sainte Ursule, vierge et martyre probablement née au IX^e siècle. Le culte de cette sainte patronne de Cologne et de ses compagnes connut un immense succès au Moyen Âge, surtout en Allemagne et aux Pays-Bas. Sainte Ursule est également patronne de la Sorbonne depuis le XIV^e siècle et de l'ordre des Ursulines fondé au XVI^e siècle. Elle est représentée ici avec ses attributs traditionnels que sont la flèche (?), dont elle aurait été percée par les archers d'Attila, la couronne et un ample manteau protecteur sous lequel elle abriterait ses compagnes, ainsi que la palme des martyrs. Cette feuille s'inscrit dans un nombre notable d'études de saints et saintes exécutées par Louis de Boullogne le Jeune, à la pierre noire avec rehauts de blanc sur papier bleu. La technique et le style graphique de cette feuille sont caractéristiques de l'artiste. Notons ici la fraîcheur toute particulière de cette feuille bleue. La plupart des dessins de l'artiste sont des études préparatoires pour des peintures dont certaines sont destinées à prendre place dans des églises ou chapelles. Il nous est impossible à ce jour de rattacher celui-ci à un tableau connu.

Nous remercions Hélène Guicharnaud de nous avoir confirmé l'authenticité de ce dessin.



Domenico **CAMPAGNOLA**

Venise 1500 – Padoue 1564

2 **Vaste paysage d'un grand estuaire dominé par les montagnes et animé de personnages et de barques.** Plume et encre brune, 223 × 362.

Domenico Campagnola fit son apprentissage auprès de son père adoptif Giulio Campagnola (Padoue ca. 1482 - Venise ca. 1516) qui l'initia à la peinture, au dessin et plus particulièrement à la gravure. Giulio fut très influencé par Giorgione et Titien et Domenico lui-même subit cette influence sans pouvoir affirmer toutefois qu'il n'ait jamais fait partie de l'atelier de ce dernier.

Après une intense activité consacrée à la gravure, Domenico s'impliqua essentiellement dans la création de paysages dessinés à la plume. Ces dessins, destinés à la vente, eurent beaucoup de succès auprès des collectionneurs comme des amateurs et un grand nombre d'entre eux est conservé dans les collections publiques.

La découverte par Domenico des gravures de paysages nordiques ou de dessins de Patinir et de Matsys eut une influence sur la conception de ses propres paysages aux vastes panoramas où se déploient hautes montagnes, vallées profondes, collines boisées, espaces maritimes, animés de personnages de toutes sortes. Installé à Padoue avant 1523, Domenico y demeurera toute sa vie.

La plupart de son œuvre pictural a disparu. Ce sont ses gravures et ses dessins qui l'ont rendu célèbre.

Nous remercions Monsieur Aidan Weston-Lewis pour son aide dans l'identification de ce dessin.



3 **Deux études pour la Vierge, au verso, Deux études pour Marie-Madeleine.** Pierre noire, 251 × 136, au verso, annoté au crayon noir n° 3.

Provenance : Collection Dr E. Pons, Aix (inscription calligraphiée en bas du montage : *Etudes pour des Saintes Femmes. // Ce dessin m'a été donné par le Dr. E. Pons, d'Aix. De Ch.*) ; don à Philippe de Chennevières (Lugt 2072) ; sa vente (1900, partie du lot 99, adjugé 20 francs) ; Ducrey (son montage, numéro à sec 43) ; collection vicomte de la Raudière ; sa vente (Hôtel Drouot, 23 février 1972, n° 14) ; Jacques Petithory (1929-1992) ; vente (Hôtel Drouot, 20 mai 1974, n° 21) ; Louis-Antoine Prat (L. 3617).

Originaire des Flandres, où il reçut sa première formation, Jean Daret s'installa à Aix-en-Provence après son voyage d'Italie. Hormis un séjour à Paris pendant lequel il devint académicien, Daret passa toute sa vie en Provence, où les commandes affluèrent. L'attribution de cette belle feuille à la provenance prestigieuse (elle fit partie de la vingtaine de dessins de l'artiste que Chennevières détint) ne fait aucun doute : on y reconnaît le maniement léger de la pierre noire, appliquée volontiers en fines hachures parallèles, qui distingue le style de Daret. L'attention portée aux mains, d'abord rapidement croquées puis reprises avec application, est elle aussi représentative de l'artiste, pour qui le rendu des mains a toujours constitué une difficulté. Le recto du dessin présente deux études d'un même personnage féminin, une sainte femme, probablement la Vierge. Le verso montre quant à lui une autre figure, dont le visage puis les mains – croisées – sont successivement détaillés : plutôt qu'un saint Jean, auquel pensaient Pierre Rosenberg et Louis-Antoine Prat, on y verrait volontiers, suivant Philippe de Chennevières et Jane MacAvock, une Marie-Madeleine. Dans les deux cas, la feuille pourrait, comme le suggérait Pierre Rosenberg, être une étude pour une Déposition : l'état lacunaire des connaissances sur l'oeuvre peinte de Daret, dont nombre de tableaux se sont perdus, empêche toutefois de confirmer à ce stade cette hypothèse. Nous remercions Jane MacAvock de nous avoir confirmé l'authenticité de ce dessin.





- 4 **Etude de main** ; au verso **Etude de main**. Pierre noire et rehauts de craie blanche sur papier bleu, 166 × 222.

- 5 **Etude de mains**. Pierre noire, sanguine et rehauts de craie blanche sur papier bleu, 193 × 273.



- 6 **Projet pour un miroir**. Plume, pinceau, encre de Chine et lavis gris et jaune, 328 × 215.



Jacques **FOUCHEROT**
Dijon 1746 – Tonnerre 1813

- 7 **Projet pour un arc de triomphe**, 1772. Plume et encre de Chine, 100 × 84, daté et situé à la plume en bas à droite *paris // 1772*, signé en bas à gauche *Foucherot invenit*.

Ce dessin peut être rapproché du programme pour le prix de l'Académie d'architecture de janvier 1772.

Johann Melchior **FÜSSLI**
? 1677- Zurich 1736 pour la scène
Johann Daniel **PREISSLER**
? 1666- Nuremberg 1737 pour les bordures

Dessins préparatoires aux planches CCX et DLXXXIX, parues respectivement dans les tomes 3 et 7 de *Physique sacrée*, ou *Histoire naturelle de la Bible*, traduit du latin par Jean-Jacques Scheuchzer et édité à Amsterdam chez Pierre Schenk et Pierre Mortier en 1735.

- 8 **L'huile pour les onctions**. Plume, encre brune et encre de Chine, lavis gris et brun, traits de sanguine, monté à claire-voie, 288 × 200; au verso, torse d'homme à la pierre noire et traits de sanguine.

- 9 **La mère de famille adroite et laborieuse**. Plume, pinceau, encre brune et encre de Chine, lavis gris et brun, sur papier monté à claire-voie, 287 × 201.



- 10 **Deux putti assis.** Pierre noire et rehauts de craie blanche sur papier bis, 140 × 185.

Nous remercions Monsieur Fabrice Denis pour son aide dans l'identification de ce dessin.



- 11 **Deux putti assis et accoudés.** Pierre noire et rehauts de craie blanche sur papier bis, 140 × 186.

Nous remercions Monsieur Fabrice Denis pour son aide dans l'identification de ce dessin.

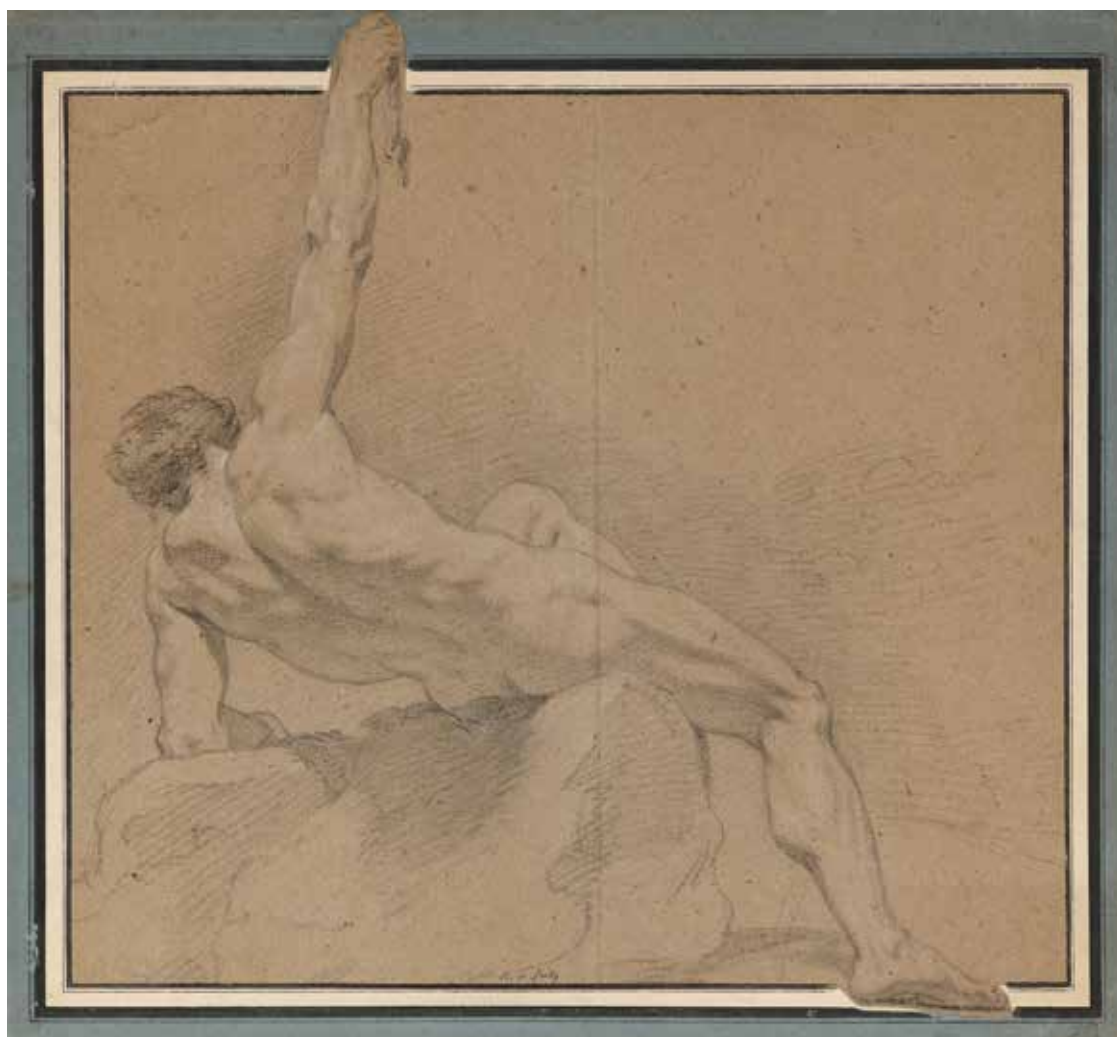


- 12 **Académie d'homme.** Pierre noire et rehauts de craie blanche sur papier bis, composition entourée d'un filet à la plume et encre brune, contrecollé sur un montage ancien, 437 × 432, signé en bas au centre à la plume et encre brune *N. de Poilly*.

Nicolas de Poilly (dit le Jeune) était le fils de Nicolas de Poilly, célèbre graveur originaire d'Abbeville. Après avoir étudié la gravure dans l'atelier paternel, le jeune Nicolas entra à l'Académie royale de peinture et de sculpture, où il fût l'élève des peintres Pierre Mignard et Jean-Baptiste Jouvenet.

Poilly fût lauréat du prix de Rome sous l'égide de Noël Coypel en 1698, avec *La Coupe de Joseph trouvée dans le sac de Benjamin*. Toutefois, quelques jours après sa réussite au concours, Jules Hardouin-Mansart fût nommé surintendant des bâtiments du roi, et, reprenant le contrôle des fonds alloués au Prix de Rome, refusa d'attribuer la bourse censée financer le voyage italien de Poilly par souci d'économie. Le peintre se rendit tout de même à Rome à ses frais l'année suivante, mais sa carrière fût brutalement freinée par un revers de fortune. Rentré à Paris, Poilly cessa presque totalement de peindre mais continua de dessiner abondamment.

Si une grande partie du corpus peint de Nicolas de Poilly le Jeune est aujourd'hui perdue, à l'exception de quelques oeuvres, sa production graphique nous est mieux connue, et plus particulièrement ses académies masculines, à propos desquelles Mariette soulignait que « personne ne [les] dessinoit mieux que lui ».



Buenaventura **SALESA**
Borja 1756 – Saragosse 1819

Buenaventura Salesa entame sa formation auprès de Francisco Bayeu avant de rejoindre en 1770 l'Académie royale des Beaux-Arts de Saint-Ferdinand à Madrid. Remarqué pour ses dessins d'Hercule Farnèse et d'Apollino, il est soutenu par Raphaël Mengs afin de recevoir une bourse pour aller étudier à Rome. C'est vraisemblablement lors de son séjour romain que Salesa réalise ces deux académies.

- 13 **Académie d'homme.** Pierre noire et quelques rehauts de craie blanche sur papier anciennement bleu, 395 × 544, annoté et situé à la plume en bas à droite *Buenvra Salesa Dibuxò en Roma.*



- 14 **Académie d'homme,** 1789. Pierre noire et rehauts de craie blanche sur papier anciennement bleu, 400 × 536, annoté et daté au crayon en bas à gauche *Buenvra Salesa en Roma 1789.*



Claude-Joseph **VERNET**
Avignon 1714 – Paris 1789

- 15 **Etude de haleurs.** Plume et encre brune sur préparation à la mine de plomb, 127 × 186. Cachet rouge de la vente d'atelier en bas à droite (Lugt non décrit).

Probablement une étude pour des figures dans les peintures de Vernet représentant des ports français. Ce dessin faisait vraisemblablement partie de l'un des nombreux carnets de croquis de l'artiste, dont certains sont conservés complets au Louvre.



DESSINS

DES XIX^e AU XX^e SIÈCLES

Henri-Charles **ANGENIOL**
Verlieu 1870 - Barcelone 1959

Angeniol se forme dans les ateliers de Gustave Moreau et de Fernand Cormon. Au début du XX^e siècle, il participe régulièrement au Salon des Artistes Français ainsi qu'au Salon de la Société Lyonnaise des Beaux-Arts, où il présente majoritairement des portraits et des paysages

- 16 **Artiste peignant sur le motif (Parc de la Tête d'Or, Lyon).** Pastel sur carton, 240 × 325, signé en bas à gauche au pastel orange *H. Angénol*.



- 17 **Porteuse de fagot au bord du Rhône avec un chien, 1900.** Fusain, 284 × 500, signé et daté au fusain en bas à gauche *Angénol 00*. Provenance : Galerie Charles Hessèle, Paris.



Henri-Charles **ANGENIOL**

- 18 **Coucher de soleil (Presqu'île de Giens)**, vers 1935. Huile sur carton, 204 × 405, signée en bas à gauche à la peinture bleue *H. Angéniol*. Cachet de la vente de l'atelier au verso (Lugt non décrit). Exposition : Saint-Etienne, Société des arts du Forez, Exposition des Beaux-Arts, 1935.



Georges Albert Etienne **BELNET**
Dijon 1976 – ? 1922

- 19 **Promenade sur les remparts de Bonifacio.** Aquarelle gouachée, légers traits de crayon noir, 189 × 268, signée à la gouache en bas à droite *E. BELNET*.

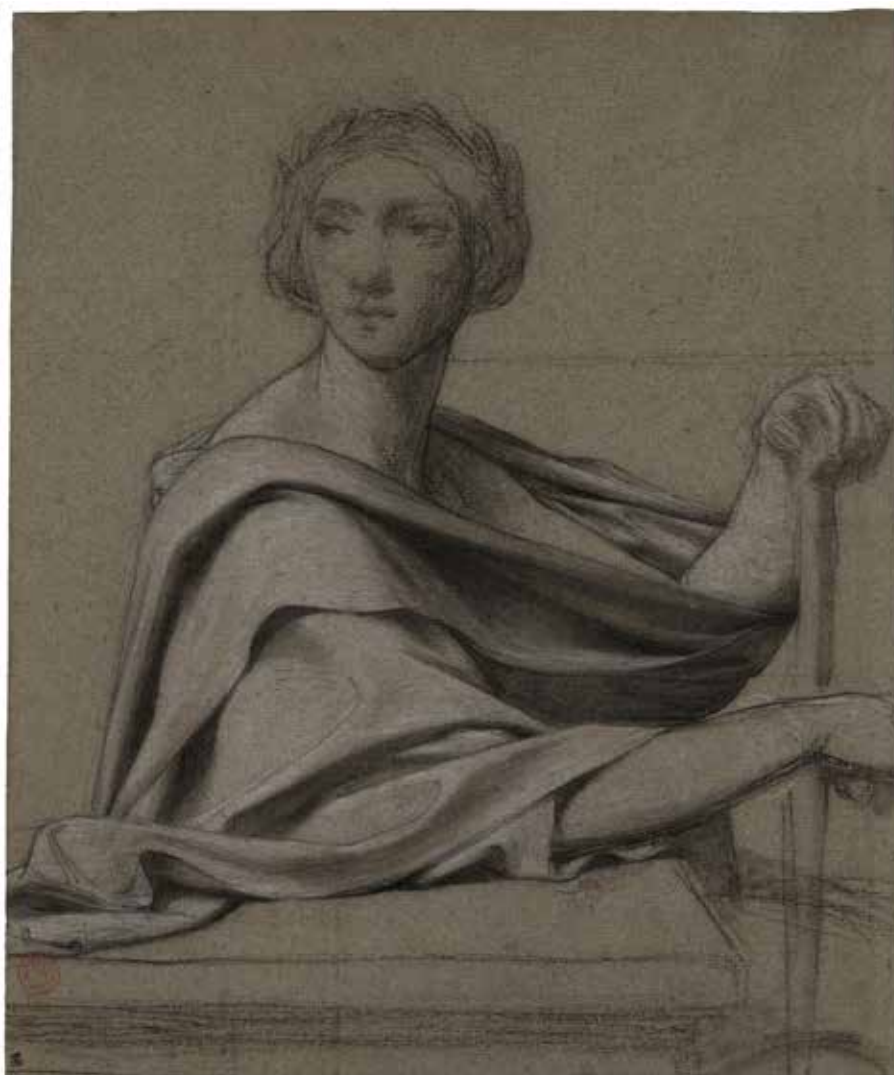


- 20 **Allégorie de la Justice**, 1846-1850. Pierre noire, rehauts de craie blanche et de sanguine, 262 × 220, cachet de l'artiste en bas à gauche (Lugt 228c). Provenance : Philippe de Chennevières (L.2072) Philippe Burty (L.2071) Emile Sosthène Labeyrie.

Né en 1821 à Paris, François-Léon Bénouville est le frère cadet du paysagiste Jean-Achille Bénouville. Élève de Léon Cogniet, il reçoit le premier grand prix de peinture historique en 1845 et séjourne à l'Académie de France à Rome de 1846 à 1850. Atteint de la fièvre typhoïde, il décède en 1859 à seulement trente-huit ans. Malgré cette courte carrière, Bénouville laisse derrière lui une production conséquente. Son oeuvre, manifeste de l'académisme, est conservé dans de nombreuses collections institutionnelles, principalement en France et en Amérique du Nord.

Au dos du montage de notre dessin, une annotation de son ancien propriétaire nous renseigne sur l'existence d'un tableau représentant le même sujet, réalisé par Bénouville lors de son séjour romain : « Le présent dessin est une étude pour le tableau allégorique fait à Rome que je possède (...) ». Inédit, ce tableau de la Justice est vraisemblablement toujours en mains privées. Un dessin préparatoire au même tableau, cette fois mis au carreau, est conservé à la Kunsthalle de Brême.

Notre feuille, probablement antérieure à celle de Brême, étudie davantage le drapé et la disposition de la figure que les détails de son visage et ses attributs.



- 21 **Paysage côtier**, vers 1905. Aquarelle, 176 × 250. Cachet rouge de l'artiste en bas à droite (Lugt 1305a). Provenance vente Me Oury, Hôtel Drouot, Paris, 14 décembre 1960, n°3.

Après avoir reçu ses premières leçons de dessin de Carolus-Duran, il entre en 1878 aux Écoles académiques de Dessin et d'Architecture de Lille, qu'il quitte la même année. Le jeune peintre arrive à Paris entre 1878 et 1881, date à laquelle il commence à signer « Cross », diminutif anglicisé de son patronyme. Alors que les premières oeuvres parisiennes de Cross rappellent celles de son maître Carolus-Duran, sa participation au Salon des indépendants à partir de 1884 puis son adhésion à la doctrine néo-impressionniste en 1891 contribuent grandement à faire évoluer sa manière.

Cross découvre le sud de la France en 1883 et s'y installe de manière permanente en octobre 1891. Restant proche de la vie artistique parisienne par sa présence au Salon des indépendants et ses participations répétées aux manifestations néo-impressionnistes, l'artiste demeure profondément attaché aux paysages méditerranéens, qu'il représentera jusqu'à sa mort prématurée, en 1910.

Cross utilise l'aquarelle dès les années 1895 mais ce n'est qu'à partir de 1903, date de son voyage à Venise, qu'il explore réellement cette technique, notamment dans ses carnets de croquis peints sur le motif ou sur des feuilles volantes retrouvées dans son atelier¹. Notre dessin, dont la composition est structurée par des pins maritimes tortueux caractéristiques de l'oeuvre de Cross, fut réalisé autour de 1905.

Un avis d'inclusion au catalogue des aquarelles de Henri Edmond Cross en préparation par Monsieur Patrick Offenstadt accompagne ce dessin.



Jean-Baptiste **DANGUIN**
Fontenas 1823 - Paris 1894

Elève de Vibert au Beaux-Arts de Lyon puis d'Orsel à Paris, il remporte le second prix de Rome en gravure de 1850. En parallèle de ses études, il participe à la décoration de Notre-Dame de Lorette aux côtés de son maître Victor Orsel dont il gravera de nombreuses œuvres. Son habileté dans l'art de l'estampe le conduit à se spécialiser dans cette technique à laquelle il se consacrera exclusivement à partir de 1857. En 1860, il remplace son ancien maître Victor Vibert comme professeur de gravure à l'école des Beaux-Arts de Lyon.

- 22 **Homme retenant l'amour.** Crayon noir, plume et encre de Chine, estompe, 248 × 309.



- 23 **Scène antique.** Crayon noir, plume et encre de Chine, estompe, 244 × 323.



- 24 **Scène biblique.** Plume et encre de Chine, lavis d'encre brune, 221 × 296, deux légères traces de crayon rouge.



- 25 **Scène de groupe.** Plume et encre de Chine, 210 × 263.



Eugène **DELATRE**

Paris 1864 – 1938

- 26 **La mer du Nord**, 1930. Aquarelle, 312 × 447, titrée et datée à la plume et encre de Chine en bas à gauche *Mer du Nord // Malo-les-Bains 24 oct 30*, signée en bas à droite *Eug Delatre*.



Ernest Auguste **GENDRON**

Paris 1817 – 1881

- 27 **Jeune fille au bouquet**. Sanguine, fusain et craie blanche sur papier anciennement bleu, 278 × 210, signé au crayon noir *A Gendron* en bas à droite.

Ernest Auguste Gendron s'est formé dans l'atelier de Paul Delaroche. Privilégiant les scènes religieuses et mythologiques, ses compositions sont influencées par l'Italie qu'il a visité durant trois ans à partir de 1844. Médaille à trois reprises lors du Salon qu'il fréquente régulièrement entre 1840 et 1877, il est également récompensé lors de l'exposition universelle de 1855. A Paris, il a collaboré aux décors du palais d'Orsay ainsi qu'au plafond du salon-théâtre des appartements Napoléon III au Louvre.



- 28 **La Retraite de Russie**, vers 1895. Fusain et pastel, 470 × 620, signature au fusain partiellement effacée en bas à droite.

Le jeune Henry reçoit ses premières leçons de dessin de l'orientaliste Jean-François Portaels.

A partir de 1884, il poursuit ses études aux Beaux-Arts de Paris, dans l'atelier de Gérôme. Principalement actif dans la sphère artistique bruxelloise à ses débuts, de Groux expose régulièrement aux côtés de ses anciens camarades, d'abord avec le cercle de l'Essor puis avec le Groupe des XX, où il est élu fin 1886.

Malgré sa formation auprès de Portaels et Gérôme, Henry de Groux n'a rien d'un peintre académique et côtoie très tôt les milieux symbolistes. Doté d'un fort tempérament notoire, il est en opposition avec bon nombre de ses contemporains. Grand critique des académiques, mais aussi fervent détracteur des postimpressionnistes, le peintre exprime crument ses opinions artistiques. Cela lui vaut d'être exclu du Groupe des XX en 1890, après une altercation avec Signac et Toulouse-Lautrec au sujet de Van Gogh.

Fasciné par les héros historiques déchus tels que Napoléon, César ou Néron, Henry de Groux se place à contre-courant des impulsions de son époque, consacrant une grande partie de sa production à la peinture d'histoire militaire -pourtant déclarée obsolète par les symbolistes de son temps comme Huysmans-, et reniant pour autant le traitement archéologique propre à ce genre qu'adoptaient alors Detaille ou Meissonnier.

La figure napoléonienne fait son apparition dans l'oeuvre d'Henry de Groux dès 1888, alors qu'il expose au Salon des XX une série intitulée *Waterloo*, et demeure un sujet auquel l'artiste reviendra tout au long de sa carrière, jusqu'en 1911. Dans son catalogue raisonné d'Henry de Groux établi en 1899, Paul Ferniot recense plusieurs de ces travaux, et nous permet de comprendre que de Groux travaillait de manière sérielle, déclinant les sujets napoléoniens en tableaux, dessins et lithographies. Le sujet de notre feuille, la retraite de Napoléon en Russie, a été repris par l'artiste dans plusieurs dessins au pastel, dont l'un -réalisé en 1895- est conservé au musée Léon-Dierx, ainsi que par un tableau et des lithographies décrites par Ferniot et dont la localisation actuelle nous est inconnue.



Henri Joseph **HARPIGNIES**
Valenciennes 1819 - Saint-Privé 1916

- 29 **Pêcheur en bord de rivière**, 1869. Aquarelle, 163 × 367, signée et datée en bas à gauche à l'aquarelle *Hj Harpignies. 69.*

Né à Valenciennes en 1819, Henri Joseph Harpignies est l'élève du paysagiste Jean Achard à partir de 1846. Il expose ses paysages au Salon dès 1853, où il est décoré de la médaille d'honneur en 1872.

Proche de Corot et des peintres de l'école de Barbizon, Harpignies peint principalement des paysages français, et particulièrement les régions du Nivernais, de l'Auvergne et du Bourbonnais. L'ensemble de son œuvre est marqué par un souci particulier de la représentation des effets de la lumière sur la nature environnante



Ambrose Bowden **JOHNS**
Plymouth 1776 – 1858



- 30 **Le viaduc ; au verso, Paysage côtier avec figures.** Aquarelle sur préparation à la plume et l'encre de Chine, 72 × 114, au verso, pinceau et encre brune. Cachet de l'artiste (Lugt non décrit).

- 31 **Paysage côtier, vu entre deux arbres.** Aquarelle, 64 × 93, au verso cachet de l'artiste (L. n. d.).



- 32 **Paysage côtier, vu depuis les plaines.** Aquarelle, 91 × 141, au verso cachet de l'artiste (Lugt n. d.).

Gabriel Hippolyte **LEBAS**

Paris 1812 – 1880

- 33 **La cascade.** Aquarelle, gouache et gomme arabique sur papier contrecollé, 92 × 55, signée à la plume et encre de Chine au milieu à gauche *G. Lebas*.



- 34 **Paysage côtier animé.** Aquarelle, gouache et gomme arabique sur papier contrecollé, 51 × 87, signée à la plume et encre de Chine au milieu en bas *G. Lebas*.



Auguste **LEPÈRE**

Paris 1864 – 1951

- 35 **Ma maison le matin.** Aquarelle gouachée et fusain sur carton, 270 × 350, signée en bas à droite au fusain *A. Lepère*. Provenance : Edmond Sagot.





Joseph-Marie **LE TOURNIER**
? 1892 – ? 1972

- 36 **Deux chevaux de cirque.** Aquarelle sur préparation au crayon noir, 150 × 247, annotée et signée à la plume et encre de Chine *au Cirque // Le Tournier*.

Pierre **LETUAIRE**
Toulon 1798 – 1885

- 37 **Couple dansant.** Aquarelle et crayon noir 218 × 135, signée au crayon en bas à gauche *letuaire*.



- 38 **Homme ivre.** Aquarelle et crayon noir, 235 × 186, signée au crayon en bas à droite *le-tuaire*.



- 39 **Bretonne en prière.** Pastel et fusain, 335 × 450, signé en bas à droite au crayon graphite *EMMYL.-HIRSCHFELD*.

Emmy Leuze-Hirschfeld est une artiste viennoise née en 1884. Étudiante à l'école des Beaux-Arts de Vienne, elle quitte son Autriche natale pour s'installer à Concarneau en 1905, où elle s'intègre à la communauté d'artistes étrangers immigrés en Bretagne. Elle rencontre en 1906 Emil Benediktoff Hirschfeld (1867-1922), peintre d'origine ukrainienne, qu'elle épouse un an plus tard. De son vivant, Emmy Leuze-Hirschfeld participa à plusieurs expositions en Bretagne et à Paris, où elle présenta ses oeuvres de 1908 à 1931 au Salon des artistes français.

L'activité artistique de Leuze-Hirschfeld nous renseigne sur son parcours, au sujet duquel peu d'informations subsistent. Membre de l'Union artistique de Concarneau et de Quimper, la peintre consacra une grande partie de sa vie à représenter la Bretagne, peignant de nombreux paysages animés et portraits figurant presque exclusivement des femmes. Une partie plus restreinte de sa production témoigne de plusieurs voyages, notamment en Espagne et en Afrique du Nord, où l'artiste réalise des paysages.

Le travail méconnu d'Emmy Leuze-Hirschfeld a récemment été mis en lumière dans l'exposition *Femmes artistes en Bretagne (1850-1950)*, organisée par le musée du Faouët en 2013.

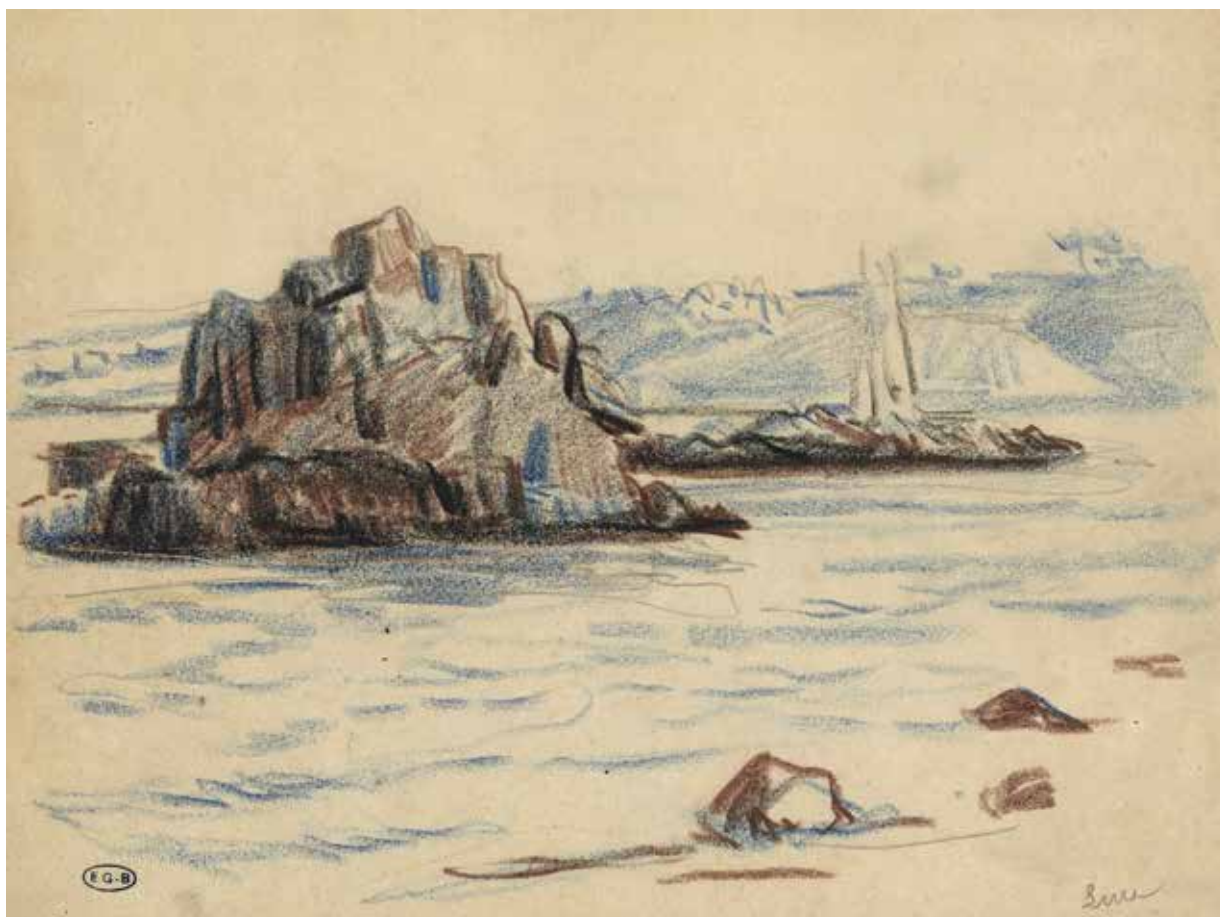


Maximilien **LUCE**

Paris 1858- 1941

- 40 **L'embouchure du Trieux à Kermouster**, vers 1914. Crayon de couleur sur préparation au crayon noir, 232 × 307, signé au crayon noir en bas à droite *Luce*. Provenance : Edouard-Georges Bouin et cachet sec Jean Bouin-Luce en bas à gauche (Lugt non décrit).

Ce dessin peut être rapproché d'une huile sur papier, marouflée sur carton, représentant un rocher au Trieux et répertoriée au n°1659 du catalogue raisonné de l'artiste. (Jean Bouin-Luce et Denise Bazetoux, Maximilien Luce. *Catalogue de l'oeuvre peint*, tome II, Éditions JBL, Paris, 1986, p. 405).

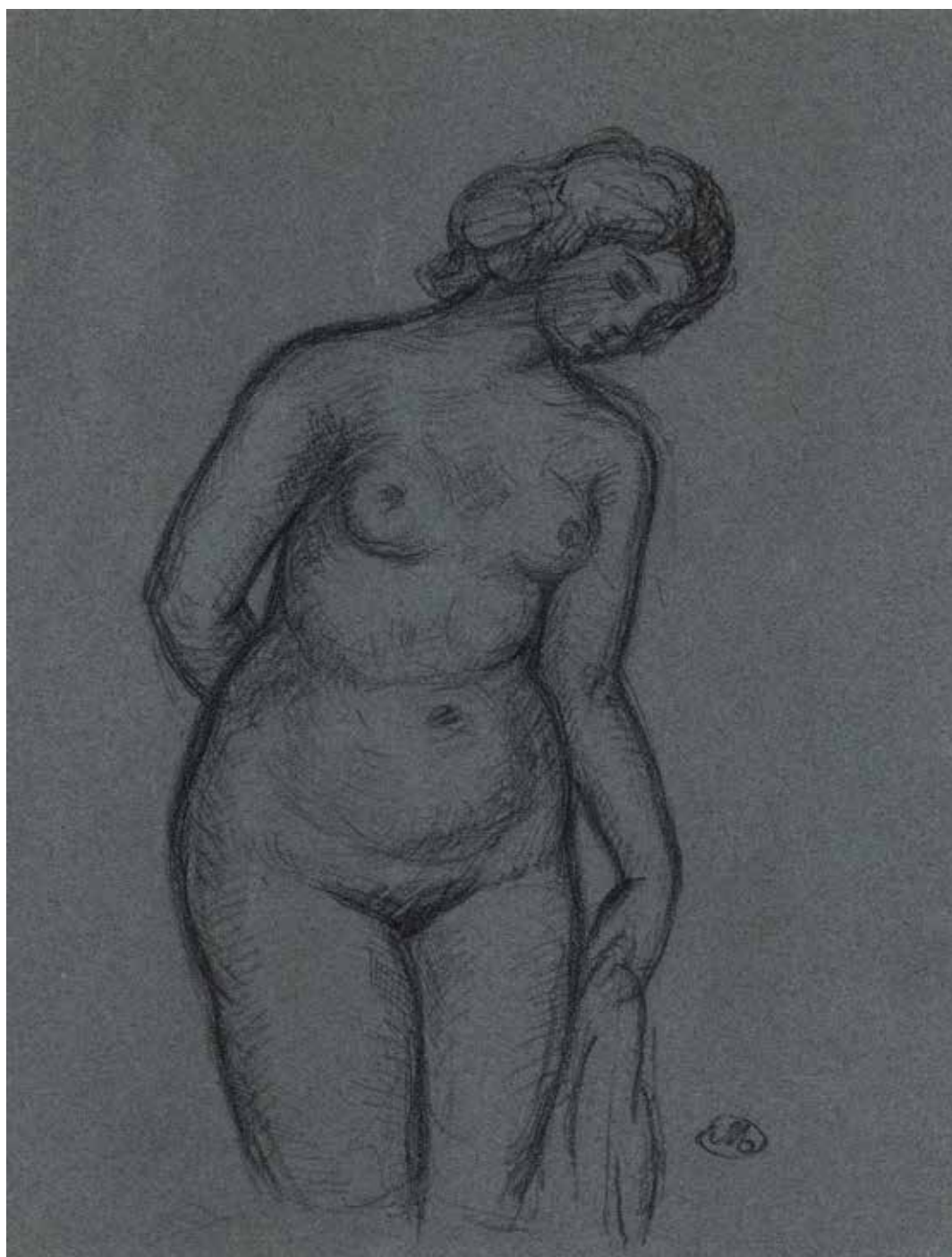


Aristide **MAILLOL**
Banyuls-sur-Mer 1861 – 1944

- 41 **Baigneuse**, vers 1925. Fusain sur papier gris, 285 × 216, monogrammé par l'artiste en bas à droite.

Célèbre sculpteur, peintre et graveur, Aristide Maillol produit un très grand nombre de nus féminins tout au long de sa carrière. Retrassant des formes toujours synthétiques et harmonieuses au moyen d'un trait épais, gras et continu, Maillol réinterprète continuellement l'exercice du nu à travers différents médiums.

Un certificat d'authenticité de Monsieur Olivier Lorquin accompagne ce dessin.



Gustave **POETZSCH**
Neuchâtel (Suisse) 1870 – Paris 1950

- 42 **Vue du port de Sainte-Marine**, 1925. Sanguine et deux rehauts de gouache verte, 315 × 477, signée, titrée et datée à la sanguine en bas à droite *Poetzsch // St marine s/odet // 1925*. Cachet de la vente de l'atelier au verso (Lugt 5635).



- 43 **Pardon à Notre-Dame de la Palud**. Fusain, 319 × 481, titré et signé en bas à droite *Pardon a // notre dame de la // Palud // Poetzsch*. Cachet de la vente de l'atelier au verso (L. 5635).



- 44 **La fontaine de St Efflam**, 1923. Sanguine, 313 × 480, signée, titrée et datée à la sanguine en bas à droite *Poe // La fontaine de // St Efflam // Plestin 1923*. Cachet de la vente de l'atelier au verso (L. 5635).

- 45 **Paris, Vue depuis le quai de l'horloge ; au verso, Vue du Pont-Marie.** Crayon bleu ; au verso, pierre noire et fusain, 252 × 408, annoté en haut à gauche *A Philippe // gr mère*. Cachet de la vente de l'atelier au verso (L. 5635).



- 46 **Bouquet de fleurs de pavot.** Pastel, 270 × 352, signé, annoté et daté au pastel en bas à droite, partiellement illisible *Poetzsch // A Thérèse ? // ?*.



Edouard **SAUNIER**

Paris 1884 –1918

Caricaturiste et illustrateur, Edouard Saunier débute sa carrière en 1903 au Supplément de *L'Assiette au beurre*, au *Charivari* et au journal *Le Tam-Tam*. Entre 1908 et 1914, il expose au salon des indépendants et réalise en parallèle des travaux publicitaires sous le pseudonyme de « Teddy ». Mobilisé durant la Première Guerre mondiale, il décède brusquement de la grippe espagnole en 1918.



- 47 **Femme fumant une cigarette et jouant au piano.** Plume, encre et lavis d'encre de Chine et crayons de couleur, 195 × 145. Cachet des initiales de l'artiste en bas à gauche (Lugt 5330), cachet de l'artiste au verso (Lugt 5331).

- 48 **Femme de profil assise regardant des images.** Pinceau, encre de Chine et rehauts d'aquarelle, 251 × 204. Cachet de l'artiste en bas à droite (L. 5330), cachet de l'artiste au verso (L. 5331).



- 49 **Femme lisant un livre près d'un lit.** Pinceau, encre de Chine et crayons de couleur, 299 × 207. Cachet des initiales de l'artiste en bas à droite (L. 5330), au verso cachet de l'artiste (L. 5331).



- 50 **Femme à table** Pinceau, encre de Chine, aquarelle et crayons de couleur, 308 × 208, signé au crayon en bas au centre. Cachet des initiales de l'artiste en bas à droite (L. 5330), au verso cachet de l'artiste (L. 5331).



- 51 **Femme lisant un livre près d'un lit.** Pinceau, encre de Chine et crayons de couleur, 299 × 207. Cachet des initiales de l'artiste en bas à droite (L. 5330), au verso cachet de l'artiste (L. 5331).



- 52 **Vieille femme sortant d'un commerce,** 1910. Pinceau et encre de Chine, aquarelle, 310 × 198. Cachet des initiales de l'artiste en bas à droite (L. 5330), au verso cachet de l'artiste (L. 5331).



- 53 **Bords de l'eau. Asnières**, 1900. Mine de plomb et aquarelle sur papier, 125 × 175. Provenance collection Jack Chambrin, compagnon de Ginette Signac, puis par descendance. Exposition, Melun, Espace Saint-Jean, *P. Signac Aquarelles*, du 27 janvier au 20 mars 1989, reproduit dans le catalogue d'exposition au n°4., Versailles, Musée Lambinet, *Post-Impressionnistes de la collection Guy et dessins de Paul Signac*, 2006, reproduit dans le catalogue d'exposition au n°22.

En novembre 1900, la ville d'Asnières lance un concours artistique afin de renouveler la décoration murale de la salle des fêtes de son hôtel de ville. Plusieurs artistes se portent candidats, parmi lesquels Dufy, Friesz, le Douanier Rousseau ou encore Signac. Tous déposent leurs propositions le 10 décembre sous la forme de quatre panneaux peints reprenant la disposition des murs de la salle en format réduit. L'exposition a lieu à Asnières du 16 au 25 décembre et à son issue, un jury composé de Besnard, Harpignies et Humbert sélectionnent les trois finalistes. Le projet de Paul Signac n'est pas retenu et c'est finalement Henri Bouvet qui est désigné pour réaliser les fresques. Le 11 novembre 1900, Signac évoque le concours dans son journal le jour de son anniversaire : « Trente-sept ans ! Commencé les esquisses pour le concours de la Mairie d'Asnières. Sur ce format si réduit, il est bien difficile d'indiquer les contrastes et les dégradés qui prendront tant d'importance sur les murailles... D'ailleurs, pourquoi tant de soucis puisqu'il est certain que mon projet ne sera pas primé ? C'est sans aucun espoir, bien sincèrement que je fais ce concours. Mais a-t-on le droit de se plaindre de n'avoir pas de murailles à décorer si on ne fait rien pour en obtenir ». Si les quatre esquisses peintes par Signac sont aujourd'hui en mains privées, elles ont été exposées en 2013 au musée Fabre à l'occasion de l'exposition *Signac, les couleurs de l'eau*. Notre dessin est préparatoire à la partie gauche du deuxième panneau central. On y retrouve la même disposition du bouquet d'arbres à droite avec, en arrière-plan, le pont d'Asnières.

Un certificat d'authenticité de Madame Marina Ferretti accompagne ce dessin.



Emilie **VOUGA**
Vevey 1840 – Genève 1909

- 54 **Bouquet de mauves, aspérule odorante, fougère et épi de graminée.** Aquarelle gouachée sur papier chamois, 333 × 462, signée à la plume et encre brune en bas à droite *E. Vouga*.



- 55 **Bouquet d'anémones de Caen et branches d'olivier.** Aquarelle gouachée sur papier chamois, 329 × 464, signée à la plume et encre brune en bas de la composition *E. Vouga*.



- 56 **Bouquet de pélargonium zonale.** Aquarelle gouachée sur papier chamois, 287 × 220.



- 57 **Bouquet de primevères et branches de rhubarbe.** Aquarelle gouachée sur papier chamois, 354 × 253.



- 58 **Bouquet de passiflores.** Aquarelle gouachée sur papier préparé bleu, 382 × 257, signée à la plume et encre brune dans la composition à droite *E. Vouga*.



- 59 **Bouquet d'iris blanche, jaune et violette.** Aquarelle gouachée sur papier chamois réhaussée de bleu, 385 × 310, signée en bas à droite à la plume et encre brune *E. Vouga*.



Louis Etienne **WATELET**
Paris 1780 – 1866

Louis Etienne Watelet expose au Salon de manière récurrente durant toute la première moitié du XIX^{ème} siècle. Il y présente des paysages, tirées de ses innombrables voyages dans les campagnes françaises, tyroliennes ou encore savoyardes. Qualifié de « réformateur » par Paul Huet, son œuvre, empreint d'une grande sincérité, contribuera à diffuser le goût romantique, notamment auprès des artistes paysagistes qu'il a pu former au sein de son atelier.

- 60 **Gentilhommière dans un parc**, 1837. Aquarelle, rehauts de gouache et gomme arabique, montée à claire-voie, 145 × 164, signée et datée à la plume et encre de Chine en bas à gauche *Watelet 1837*.



- 61 **Rivière sur fond de montagnes enneigées**, 1830. Aquarelle, rehauts de gouache et gomme arabique, montée à claire-voie, 177 × 236, signée et datée à la plume et encre de Chine en bas à gauche *Watelet 1830*.



Charles **WISLIN**
Gray 1852 – Paris 1932

- 62 **Vue depuis la mer sur la côte d'émeraude**, 1917. Huile sur papier fort, 328 × 262, signée des initiales, située et datée à la plume et encre de Chine en bas à gauche *C.W Dinard 17*.



- 63 **Bateaux à marée basse dans la baie du Prieuré**, 1916. Huile sur papier fort, 260 × 328, située et datée à la plume et encre de Chine en bas à gauche *Dinard 16* et signée des initiales en bas à droite *C. W.*



- 64 **Vue de la cité d'Alet et de la Tour Solidor**, 1916. Huile sur papier fort, 233 × 330, située et datée à la plume et encre de Chine en bas à gauche *Dinard 16* et signée des initiales en bas à gauche *C. W.*





- 65 **Vue de la baie du Prieuré**, vers 1916. Huile sur papier fort, 261 × 330, signée des initiales à la plume et encre de Chine en bas à gauche *C. W.*, située et datée en bas à droite *Dinard 17*.

- 66 **Vue depuis la pointe de la Roche Pelée**, 1916. Huile, pinceau et encre de Chine sur papier fort, 261 × 332, située et datée à la plume et encre de Chine *Dinard 1916*.



- 67 **Vue de Saint-Malo depuis la pointe du Moulinet**, vers 1916-1917. Huile, pinceau et encre de Chine sur papier fort, 268 × 322.

DESSINS

DEPUIS 1950

Pierre **ALECHINSKY**

Né à Saint-Gilles, Bruxelles en 1927

- 68 **Sans titre**, 1958 ; au verso, **Sans titre**, 1er février 1958. Pinceau et encre de Chine, lavis d'encre de Chine, 290 × 441, signé et daté en haut à droite à la plume et encre noire *Alechinsky 58* ; au verso, pinceau et encre de Chine et légères touches d'encre rouge, 441 × 290, signé en bas au centre au crayon bleu *Alechinsky* et daté en bas à gauche à la plume et encre de Chine *1 II 58*. Provenance : Eugène Dodeigne.

Né à Bruxelles en 1927, Pierre Alechinsky est admis en 1944 à La Cambre, prestigieuse école où il suit une formation d'illustration du livre et de typographie. En marge de ses études, il pratique la peinture et rejoint en 1947 le groupe Jeune Peinture Belge, qui lui permet d'exposer son travail à la galerie Lou Cosyn. Peintre, dessinateur et graveur, le travail de Pierre Alechinsky a fait l'objet de nombreuses expositions et est largement représenté dans les collections institutionnelles à l'international.

En 1951, Pierre Alechinsky s'installe à Paris, où il fait la connaissance de Stanley William Hayter, graveur britannique rattaché à l'École de Paris. Dès 1952, Alechinsky travaille à l'Atelier 17, véritable laboratoire de la gravure moderne où de nombreux artistes ont été initiés à l'estampe par Hayter.

C'est à cette période qu'Alechinsky entame une correspondance avec Shyriu Morita, figure centrale dans le développement de la calligraphie japonaise d'avant-garde. Cette rencontre est déterminante pour l'artiste belge, qui se passionne pour cet art et ses techniques. Cette affinité se ressent particulièrement dans son oeuvre dessinée, où l'usage du pinceau et de l'encre de Chine est récurrent.

Au sujet de Pierre Alechinsky, l'écrivain et conservateur des bibliothèques Yves Peyré écrit : « [II] est épris du papier qui craque ou se gondole, il aime le crayon qui glisse en toute lenteur, l'encre qui marque fièrement son atteinte ».

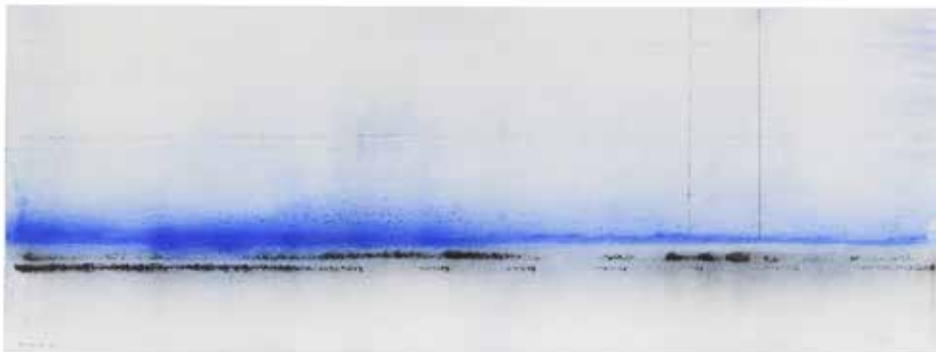


Renaud **ALLIRAND**
Né à Anthony en 1970

- 69 **Sans titre (composition en bleu et noir)**, 2019. Gouache, 237 × 645, signée et datée au crayon noir en bas à gauche *Allirand 19* ; au verso, annotation au crayon noir *Renaud Allirand // (gouache) 2019*. Cachet bleu de l'artiste (Lugt non décrit).



- 70 **Sans titre (composition en bleu et noir)**, 2019. Gouache, 257 × 645, signée et datée au crayon noir en bas à droite *Allirand 19* ; au verso, annotation au crayon noir *Renaud Allirand // 28 février (gouache) // 2019*.



- 71 **Sans titre (composition en bleu et jaune)**, 2019. Gouache, 256 x 644, signée et datée au crayon noir en bas à gauche *Allirand 2019* ; au verso, annotation au crayon noir *2019 // Renaud Allirand // (Gouache)*. Cachet rouge de l'artiste (L. non décrit).



- 72 **Sans titre (composition en noir, jaune, orange et bleu)**, 2009. Gouache, 201 × 238, signée et datée au crayon noir en bas à droite *Allirand 09* ; au verso, annotation au crayon gris (*gouache*) // *Renaud Allirand 2009*.



- 73 **Sans titre (composition en noir, rouge et jaune)**, 2020. Gouache, 236 × 251, signée et datée en bas à gauche *Allirand 20* ; au verso, annotation au crayon noir 2020 // *Renaud Allirand* // (*gouache*).



- 74 **Sans titre (composition en bleu et noir)**, 2022. Encre, gouache et acrylique, 394 × 345, signée et datée au crayon noir en bas à droite *Allirand 22* ; au verso, annotation au crayon noir, *Renaud Allirand* // (*encre, acrylique et gouache*) // 2022.



Emmanuel **AUSSEDAT**

Née à Paris en 1957

- 75 **Sans titre (composition en bleu et noir).** Acrylique, 270 × 185, signée au crayon en bas à droite *Aussédats*.



- 76 **Sans titre (composition en rouge et noir).** Acrylique, 272 × 185, signée au crayon en bas à droite *Aussédats*.



- 77 **Ardoise rouge 1.** Gouache et acrylique, 568 × 378, signée au crayon noir en bas à droite *aussedat*. Dessin préparatoire à la lithographie *Ardoise rouge 1*.



- 78 **Ardoise rouge 2.** Gouache et acrylique, 569 × 380, signée au crayon noir en bas à droite *aussedat*. Dessin préparatoire à la lithographie *Ardoise rouge 2*.





79 **Sans titre**, 1979. Collage, bombe aérosol, gouache et crayons de couleurs sur papier contrecollé, 330 × 254, signé et daté au crayon en bas à droite *dorny / 1979*. Cachet sec de l'artiste en bas à gauche B:D (Lugt non décrit).

80 **Sans titre**, 1980. Collage, bombe aérosol, gouache et crayons de couleurs sur papier contrecollé, 197 × 161, signé à la plume et encre de Chine en bas à gauche *dorny*.

Il s'agit d'un dessin préparatoire à une gravure issue de la *Suite des Architectures non répertoriées*. La gravure a été utilisée pour illustrer les exemplaires de tête (numérotés de 1 à 100) du catalogue raisonné de l'artiste, où elle est représentée au n°408 (Bernard Gheerbrant, *Dorny : catalogue raisonné de l'œuvre gravé 1967-1980*, Librairie Source, Paris, 1981).



Michel **ESTEBE**
Né à Talence en 1954



- 81 **Etude pour un dindon royal**, 2023.
Gouache sur préparation au crayon gris, 646 × 505, signée, titrée et datée au crayon *Dindon royal etude* // Michel ESTEBE 2023.

- 82 **Californie**, 2023. Aquarelle, crayons de couleurs, crayon graphite et rehauts de gouache blanche, grise et noire, 633 × 922, signée, titrée et datée au crayon gris *Cambria, Californie*. Michel estebe // 2023.



Henri **GOETZ**
New York 1909 – Nice 1989

- 83 **Sans titre.** Crayon noir, crayon de couleur et craie blanche, 190 × 233, signé à la craie blanche en bas à droite *Goetz*;



Pascale **HEMERY**
Née à Paris en 1965

- 84 **Napoli I,** 2023. Tempera sur papier épais marouflée sur panneau de bois ; au verso crayon noir et rehauts de gouache blanche, noire et grise, 370 × 230, signée au pinceau en bas à droite *Pascale Hémery* ; au verso, signée en haut à droite *Pascale Hémery / Napoli I – 2023*.



Anne-Flore **LABRUNIE**
Née à Nouméa en 1974

- 85 **Série Coquelicot, minuit**, 2024. Aquarelle et encre de Chine, 650 × 500, signée, titrée et datée au crayon en bas à droite *Anne-flore Labrunie, série Coquelicot, minuit janvier 2024.*



- 87 **Série Coquelicot, minuit**, 2024. Aquarelle et encre de Chine, 760 × 569, signée, titrée et datée au crayon en bas à droite *Anne-flore Labrunie, série Coquelicot, minuit janvier 2024.*



- 86 **Série Coquelicot, minuit**, 2024. Aquarelle et encre de Chine, 760 × 569, signée, titrée et datée au crayon en bas à droite *Anne-flore Labrunie, série Coquelicot, minuit janvier 2024.*



André MARFAING
Toulouse 1925 – Paris 1987

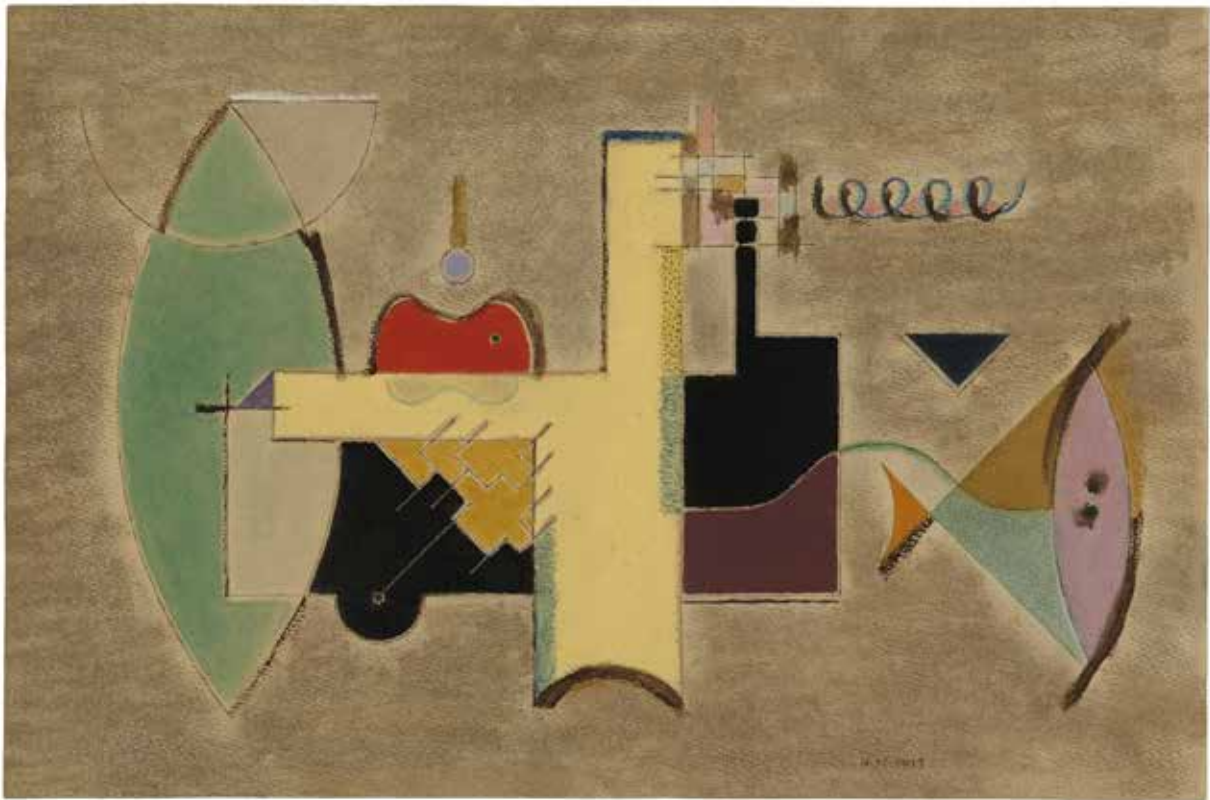
- 88 **Sans titre (E. 215)**, 1974. Pinceau et encre de Chine, 750 × 540, signé et daté à l'encre en bas à droite *Marfaing 74*, au verso, annoté *E 215*.



- 89 **N°2 Vier Mal gewendet**, 10 septembre 1949. Plume, pinceau et encre brune, aquarelle et gouache, 272 × 410, monogrammé et daté en bas à droite à la plume et encre brune *H. N. 1949*, au verso, monogrammé, situé, daté et numéroté à l'encre brune *H. N. Paris / 10. 9. 49 / N°2*.

Descendant d'une famille de pasteurs protestants allemands émigrés en Transylvanie, Henri Neugeboren naît en 1901 dans les montagnes des Carpates. Durant son enfance, il accompagne régulièrement son père architecte sur ses chantiers en Hongrie et en Roumanie. Initié très tôt à la musique par sa mère, chanteuse soprano, Henri Neugeboren entre à l'Académie de Musique de Berlin en 1923 où il étudie le piano auprès d'Egon Petri et de Ferruccio Busoni. C'est également à cette période qu'il réalise ses premiers dessins abstraits. Après plusieurs séjours à Paris, il s'installe en 1929 dans le quartier de Montparnasse où il demeure jusqu'à sa mort. Artiste protéiforme, Henri Neugeboren peint et sculpte en parallèle de ses activités de compositeur.

Au sortir de la guerre, l'artiste adopte le pseudonyme francisé d'Henri Nouveau et expose dans plusieurs galeries parisiennes et Salons. Tandis que l'œuvre peint d'avant-guerre, majoritairement figuratif, emprunte beaucoup au surréalisme, les travaux picturaux et graphiques d'après 1947 témoignent d'une évolution radicale vers l'abstraction géométrique. Notre feuille, réalisée en 1949, s'inscrit dans cette approche constructiviste adoptée par le peintre durant ses quinze dernières années.



Jean-Baptiste **SECHERET**
Né en 1957 à Neuilly-sur-Seine

- 90 **Ciel de Normandie**, 1989. Huile sur carton préparé, 90 × 301, signée et datée en bas à droite *Sécheret 89*, au verso, signée et datée *Jean Baptiste Sécheret 1989*.



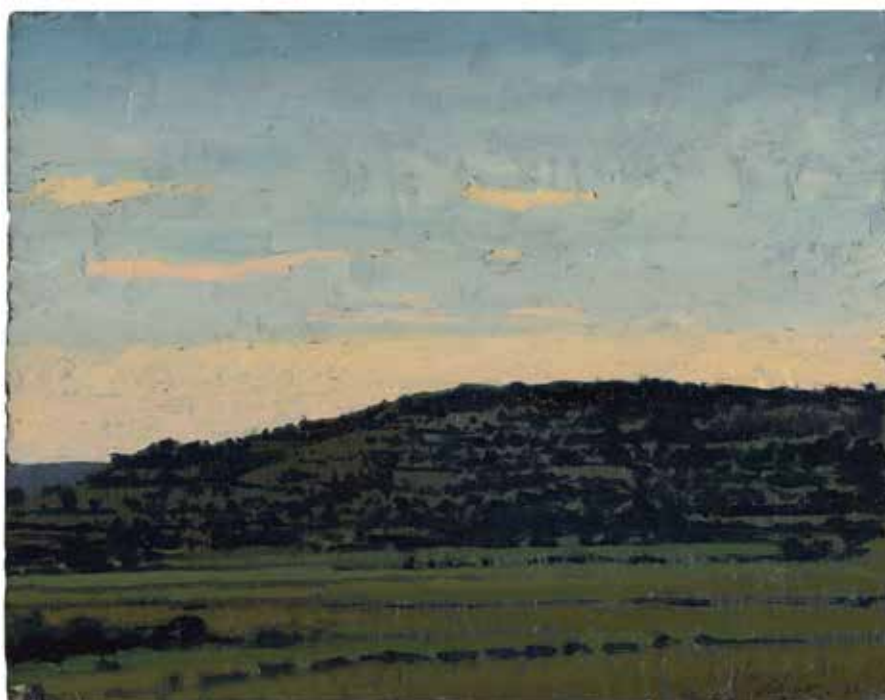
- 91 **Entre Ouessant et le Conquet**, 2022. Huile sur carton préparé, 188 × 244, signée en bas à gauche *Sécheret*, au verso, signée, datée et titrée *Jean-Baptiste Sécheret / mercredi 26 octobre 2022 / entre Ouessant et le Conquet*.



- 92 **Saint-Etienne-La-Thillaye. Le Chêne d'angle chez les Pougheol**, 2018. Huile sur carton préparé, 185 × 238, signée et datée en bas à droite *Sécheret 18*, au verso, datée et située au crayon violet *17 septembre // St Etienne la Thillaye // Le chêne d'angle // chez les Pougheol*.



- 93 **Les Closages. En regardant vers Roncheville et Saint-Martin aux Chartrains**, 2022. Huile sur carton préparé, 205 × 260, signée et datée en bas à droite *Sécheret 22*, au verso, située au crayon *Les Closages // En regardant vers Roncheville // et St Martin aux chartrains*, datée et signée à l'encre noire *Dimanche 3 VII 2022 // Jean Baptiste // Sécheret*.



- 94 **Trouville en attendant Frédéric Pajak et Julie devant le Flaubert**, 2023. Huile sur carton préparé, 168 × 237, signée et datée en bas à droite *Sécheret 2023*, au verso, située, datée, annotée et signée à l'encre noire *Trouville // vendredi 20 octobre // 2023 18 heures 32 // En attendant Frédéric Pajak // et Julie devant le // Flaubert // JB Sécheret*.



- 95 **Trouville**, 1999. Huile sur toile, 298 × 298, au verso, signée, datée et titrée *Jean Baptiste // Secheret // Trouville 1999*.



ESTAMPES

DES XVI^e ET XVII^e SIÈCLES

ANONYME

Allemagne XVI^e siècle (?)

- 96 **Chœur**, au verso, **Trois colonnes**. Bois gravé, 230 × 330, coupé à la limite du trait carré, belle épreuve, monogramme *HB* inscrit à la plume et encre brune dans l'angle supérieur gauche (proche de Brulliot n°962 Hans Brosamer, n°965 Bocksberger et Henneberger et n°974 Anonyme), plusieurs déchirures et manques restaurés le long des bords et dans les angles, déchirure au niveau du voile de la femme. Filigrane : Cercle surmonté d'une croix latine (Briquet fil 2961). Provenance : Naudet 1815 (Lugt 1937).



Robert **BONNART**
Paris 1652 – 1733

- 97 **Valenciennes prise d'assault et sauvée du pillage par la clémence du Roy**, planche de la suite de dix sujets représentant *Les conquêtes et batailles de Louis XIV*. Eau-forte d'après Adam François van der Meulen, 525 × 960, coupé à la limite de la marque du cuivre (IFF 141), belle épreuve, plis verticaux, amincissures le long des bords, plusieurs trous d'épingle dans les angles, rousseurs dans la tablette.



Jacques **CALLOT**
Nancy 1592 – 1635

Planches de la suite de cinquante sujets intitulée *Les Caprices*, de la seconde édition publiée à Nancy, 1622. Eau-forte, 55 × 80 environ, bonnes marges, belles épreuves du premier état (sur 2), avant la numérotation, trous de brochage en marge gauche, infimes rousseurs éparses dans les marges.

- 98 **L'Homme enroulé dans son manteau.**
(Lieu 442 i/ii), deux trous d'épingle entre les deux personnages.



- 99 **Le Duel à l'épée et au poignard.**
(L. 455 i/ii), pli dans la marge inférieure.



- 100 **Les Deux pantalons se tournant le dos.**
(L. 462 i/ii).



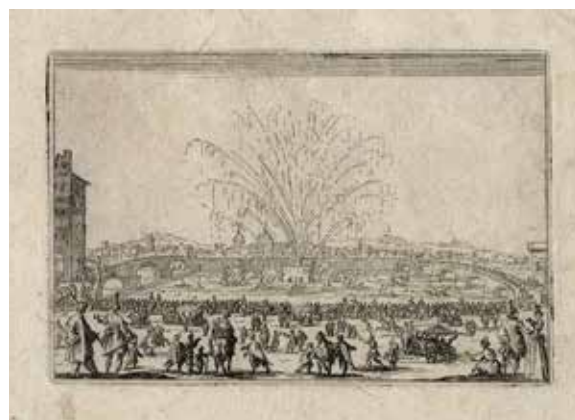
- 101 **Les Deux pantalons se regardant.**
(L. 463 i/ii).



- 102 **Le Porte-étendard.** (L. 469 i/ii), petite salissure dans la marge droite.



- 103 **Le Feu d'artifice sur l'Arno.** (L. 472 i/ii).



- 104 **Une Fête sur la place de la Signoria, de Florence.** (L. 473 i/ii).



- 105 **La Course des chars sur la place Santa Maria Novella.** (L. 475 i/ii), inscription à l'encre dans la marge inférieure Nicolo (?).



- 106 **La Course de chevaux sur la place Pitti, à Florence.** (L. 476 i/ii).



- 107 **Le Jeu de Paume sur la place Sainte-Croix, à Florence.** (L. 477 i/ii).



Giovanni Benedetto
CASTIGLIONE
Gênes 1609 – Mantoue 1664

- 108 **Homme à grande moustache de profil tourné vers la gauche,** planche d'une suite de quatre portraits d'hommes orientaux, 1645-1650. Eau-forte, 182 × 149, filet de marge sur trois côtés, petite marge en bas (Bellini 42), belle épreuve.



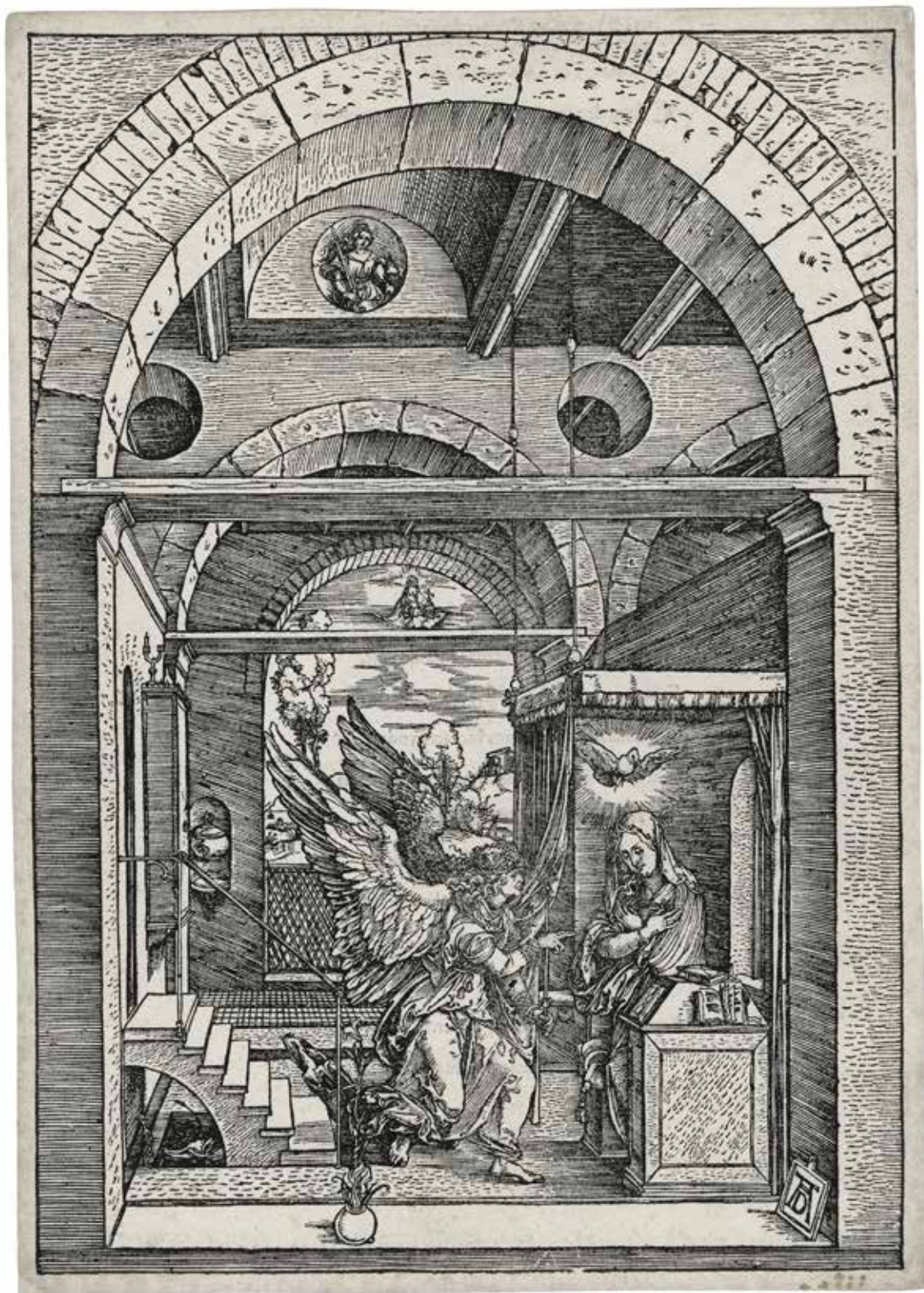
- 109 **La Lamentation sur le Christ mort**, planche dix de la suite de douze sujets intitulée *La Grande Passion*, 1497-1500. Bois gravé, 390 × 280, coupé sur le trait carré (Meder 122, Bartsch 13), très belle épreuve de l'édition latine de 1511, avec le texte au verso, petites rousseurs au niveau de la côte du Christ. Filigrane : Tour couronnée (Meder fil. 259).



- 110 **La Naissance de la Vierge**, planche quatre de la suite de vingt sujets et une planche de titre intitulée *La Vie de la Vierge*, vers 1503. Bois gravé, 296 × 207, coupé à la limite du trait carré (M. 192, B. 80), belle épreuve de l'édition latine de 1511, avec le texte au verso. Filigrane : Flèche à fleur (M. fil. 127).



- 111 **L'Annonciation**, planche sept de la suite de vingt sujets et une planche de titre intitulée *La Vie de la Vierge*, vers 1503. Bois gravé, 302 × 212, petites marges (M. 195, B. 83), belle épreuve de l'édition latine de 1511, avec le texte au verso, angle inférieur gauche refait, amincissures en haut de la marge droite. Provenance : G. Storck 1797 (Lugt 2319).



- 112 **L'Adoration des Rois**, planche onze de la suite de vingt sujets et une planche de titre intitulée *La Vie de la Vierge*, vers 1503. Bois gravé, 301 × 212, coupé sur le trait carré ou légèrement à l'extérieur (M. 199 a/b, B. 87), très belle épreuve de la première édition, avant le texte, sans la petite lacune sous l'herbe en bas à gauche, infimes rousseurs éparses, amincissure sous la tête du bœuf à droite. Filigrane : difficilement lisible. Provenance : F. J. von Enzenberg (L. 845).



- 113 **La Présentation du Christ au temple**, planche douze de la suite de vingt sujets et une planche de titre intitulée *La Vie de la Vierge*, vers 1505. Bois gravé, 293 × 210, coupé sur le trait carré ou légèrement à l'intérieur, petite marge inférieure (M. 200, B. 88), belle épreuve de la première édition, avant le texte, amincissure au niveau de la colonne du centre de la composition. Filigrane : Tête de bœuf (M. fil. 62).



- 114 **La Vierge adorée par les anges**, planche vingt de la suite de vingt sujets et une planche de titre intitulée *La Vie de la Vierge*, vers 1502. Bois gravé, 297 × 213, coupé à la limite du trait carré ou légèrement à l'extérieur (M. 207 a/b, B. 95), très belle épreuve de la première édition, avant le texte, *numéro 19* inscrit à l'encre brune dans le sujet en bas, léger pli de tirage horizontal. Filigrane : Haute couronne (M. fil. 20). Provenance : G. Storck 1797 (L. 2319).



115 **La Parole du Semeur**, suite complète de quatre planches, 1568. Burin d'après Gerard van Groeningen, 205 × 245 environ, bonnes marges (New Hollstein Groeningen 92-95 i/ii, N. H. Gerard de Jode 260-263 i/ii), belles épreuves du premier état (sur 2), avant la numérotation des planches, de l'édition de 1568 publiée par Gerard de Jode, restes de charnières dans la marge gauche. Filigrane : Pot à anses surmonté d'une fleur.

- Le Christ racontant la parabole depuis un bateau.
- Satan semant les graines d'ivraie.
- L'Agriculteur inspectant le champ, amincissure dans la marge supérieure.
- L'Arrachage de l'ivraie, la moisson du blé.



116 **L'Histoire de Ruth**, suite complète de quatre planches, 1579. Burin d'après Adriaen de Weerdt, 215 × 270 environ, bonnes marges (N. H. Philipps Galle 18-21 i/ii, Gerard de Jode 106-109 i/ii), belles épreuves du premier état (sur 2), avant la renumérotation des planches dans le sujet et l'ajout de nombres correspondant aux références bibliques, de l'édition de 1579 ou 1585 publiée par Gerard de Jode, restes de charnières dans la marge gauche. Filigrane : Pot (Briquet fil. 12870).

- Orpah quittant Ruth et Naomi, rousseur dans le sujet à gauche de l'arbre.
- Ruth remercie Boaz de l'avoir laissé glaner dans ses champs.
- Ruth se plaçant aux pieds de Boaz, pli dans l'angle inférieur droit.
- Boaz et les anciens.



- 117 **Les Rois de Perse**, suite complète de dix planches, la planche de titre manquante, 1579. Burin d'après Ambrosius Francken, 260 × 205 environ, bonnes marges (N. H. Gerard de Jode 155-164 ii/ii), belles épreuves de l'état définitif, après la réduction des planches à environ 260 mm de hauteur et avec le texte gravé dans la partie supérieure du sujet, publiées par Gerard de Jode dans *Thesaurus* (...), mouillures dans la marge en bas à droite, bord gauche légèrement jauni. Filigrane : Croissant (proche de Briquet fil. 5333 ou 5334).

- **Cyrus**
- **Cambyse**, rousseur sous le texte à gauche.
- **Darius I**
- **Xerxès**
- **Artaxerxès I**
- **Darius II**
- **Artaxerxès II**
- **Artaxerxès III**
- **Arsamès**
- **Darius III**



118 **L'Histoire de Tobie**, suite complète de six planches, 1582. Burin d'après Maarten de Vos, 195 × 275 environ, bonnes marges (N. H. Gerard de Jode 183-188 i/ii), belles épreuves du premier état (sur 2), avant la renumérotation des planches et l'ajout de nombres correspondant aux références bibliques, publiées par Gerard de Jode, restes de charnières dans la marge gauche, mouillures dans l'angle supérieur droit.

- **Tobie aveuglé par le moineau pendant son sommeil**, manque dans l'arrière-plan à côté de l'arbre. Filigrane : Pot.
- **Tobie quittant ses parents**, trou d'épingle dans la marge inférieure.
- **Tobie accusant Anna d'avoir volé l'enfant**.
- **Tobie et l'ange arrivant chez Raguel**.
- **Tobie, Sarah et l'ange quittant Raguel et Edna**. Filigrane : Pot.
- **Le départ de l'ange**, amincissure dans le sujet à droite. Filigrane : Pot.



- 119 **Les Archanges**, suite complète de trois planches, 1583-1585. Burin d'après Maarten de Vos, 205 × 290 environ, petites ou bonnes marges (N. H. Gérard de Jode 468-470), belles épreuves, restes d'anciennes charnières dans la marge gauche, mouillure dans l'angle supérieur droit, salissures dans les marges. Filigrane : Pot à anse.

- Zadkiel, Peliel et Barachiel
- Gabriel, Jophiel et Raziel
- Michel, Uriel et Raphaël avec le jeune Tobias



Robert NANTEUIL
Reims 1623 – Paris 1678

- 120 **Louis XIV**, 1664. Burin, 490 × 418, coupé à l'intérieur de la marque du cuivre, très légèrement rognée en marge inférieure (Petitjean et Wickert 137 i/v), très belle et très rare épreuve du premier état (sur 5), avec un point et un crochet après la date, plis visibles surtout au verso, petites rousseurs éparses. Provenance : H. Vever (sans marque), R. de Perthuis (Lugt 4237).



Joseph **PARROCEL**
Brignoles 1646 – Paris 1704

- 121 **Le Bivouac.** Eau-forte, 90 × 165, filet de marge (Robert-Dumesnil 86), belle épreuve, rousseur dans la partie droite du sujet et au verso, petites amincissures dans l'angle inférieur droit.



Rembrandt Harmenszoon van **RIJN**
Leyde 1606 – Amsterdam 1669

- 122 **Buste d'un vieillard avec un bonnet de fourrure,** vers 1631. Eau-forte, 63 × 59, coupé au niveau de la marque du cuivre (New Hollstein 82 ii/ii), belle épreuve de l'état définitif avec les tailles supplémentaires sur le buste et en bas à gauche, infime manque dans l'angle inférieur gauche, légères taches,

- 123 **La Vierge et l'enfant Jésus sur des nuages**, 1641. Eau-forte et pointe sèche, 168 × 106, filet de marge (N. H. 188 i/ii), belle épreuve du premier état (sur 2), avant l'ajout de deux points dans l'angle supérieur droit, trois trous d'épingle en haut du sujet. Provenance : A. J. Godby (Lugt 1119b).



- 124 **Solitudo Sive Vitae Partum Eremitarum**, suite complète de vingt-neuf planches et un titre représentant des *Ermites*, 1583-1588. Burin d'après Maarten de Vos, environ 215 × 175, grandes marges (Hollstein Sadeler 377-406), belles épreuves publiées par Johannes Sadeler I, légèrement jaunies, taches, salissures et accidents dans les marges. Filigrane : Lettre P (Briquet fil. 8835).

Titre, Paul, Antonius, Hilarion, Abraham, Malchus, Ioannes, Theonas, Apollonius, Mutius, Helanus, Ioannes, Paphnutius, Didymus, Helias, Spiridius, Eulogius, Apelles, Origines, Evagrius, Or, Copres, Macharius, Macharius Alexandrinus, Anub, Ciomus, Ammon, Onofrius, Piamon, Hieronymus





Pierre-Louis van **SCHUPPEN**
Anvers 1627 – Paris 1702

- 125 **Louis XIV, roi de France**, 1661. Burin d'après Nicolas Mignard, 348 × 270, coupé à la limite de la marque du cuivre ou légèrement à l'intérieur (Hollstein 85 ii/ii), belle épreuve de l'état définitif, avec la date modifiée pour celle de 1662, l'ajout de fleurs de lys en arrière-plan et la lettre, petite tache brune sous l'œil, manque restauré dans l'arrière-plan en haut à gauche, petites amincissures le long des bords et dans les angles, rousseurs dans les cartouches, légers plis horizontaux. Filigrane illisible. Provenance : Abbé J. Degout 1862 (Lugt 4833).

Israël **SILVESTRE**
Nancy 1621 – Paris 1691

- 126 **Veuë de l'isle de nostre Dame**, planche d'une suite de douze sujets représentant des *Vues de Paris*, avant 1655. Eau-forte, 92 × 190, petites marges (Faucheux 48-5 i/iv), belle épreuve du premier état (sur 4), avant la suppression de la numérotation, rousseur dans le sujet à gauche, traces de colle au verso. Filigrane : Armoiries.



- 127 **Le Pont Saint Michel et la rue neuve Saint Louys**, planche d'une suite de vingt sujets représentant *Diverses vues*, vers 1652. Eau-forte, 100 × 163, grandes marges (F. 51-5), belle épreuve. Filigrane : Armoiries



- 128 **Perspective de l'Eglise nostre Dame, vue du quay de la Tournelle**, planche d'une suite de seize sujets représentant *Diverses vues*, 1650. Eau-forte, 133 × 247, bonnes marges (F. 52-3), belle épreuve, une rousseur dans le sujet à droite, légères rousseurs éparses dans les marges, marges jaunies.



- 129 **Vue et perspective du gros Pavillon des Tuilleries, et de la grand Gallerie du Louvre**, planche de la suite de douze sujets représentant des *Vues de Paris*, 1650-1655. Eau-forte, 122 × 238, bonnes marges (F. 49-4), belle épreuve, reste d'ancienne charnière à gauche, bords légèrement jaunis, légères rousseurs. Filigrane : Armoiries couronnées encerclées.



- 130 **Perspective de l'Eglise nostre Dame vue de la place de la greue**, planche d'une suite de seize sujets représentant *Diverses vues*, 1650. Eau-forte, 131 × 246, bonnes marges (F. 52-2 i/ii), belle épreuve du premier état (sur 2), avec le nom d'Israël, une rousseur dans le sujet à gauche, jaunissures et légères rousseurs éparses dans les marges.





- 131 **Veuë de la maison de Monsieur de Bretonuillier, et de l'isle Notre-Dame**, planche d'une suite de vingt sujets représentant *Diverses vues*, vers 1652. Eau-forte, 116 × 198, grandes marges (F. 54-4), belle épreuve, rousseurs éparses dans les marges.

- 132 **Veuë du quay des Augustins, et du Pont St Michel**, planche d'une suite de dix sujets représentant *Diverses vues*, 1658. Eau-forte, 118 × 195, grandes marges (F. 54-5), belle épreuve, reste d'ancienne charnière le long du bord gauche, bords jaunis.



Johannes **WIERIX**
Anvers 1549 – Bruxelles vers 1620

- 133 **Homme demandant pardon et pardonnant à ses débiteurs**, planche cinq de la suite de huit sujets intitulée *Le Prieur du Seigneur*, 1571. Burin d'après Maarten van Heemskerck, 210 × 253, coupé à la limite de la marque du cuivre ou filet de marge (New Hollstein Heemskerck 325 ii/ii), belle épreuve de l'état définitif, avec Dieu le père effacé et remplacé par le tétragramme en haut à gauche et avec le numéro 5 ajouté en bas à droite près de la marge, épreuve contrecollée sur une feuille de vergé, déchirure dans le sujet à gauche des ruines en arrière-plan. Filigrane : Armoiries.



ESTAMPES

DU XVIII^e SIÈCLE



Louis-Marin **BONNET**
Paris 1736 – 1796

- 134 **Tête de jeune fille de profil**, gravure en manière de sanguine d'après François Boucher, 282 × 224, petites marges (Herold 17A), belle épreuve, trous d'aiguille restaurés dans le haut, coin inférieur droit restauré, légères amincissures le long du bord droit. Partie de filigrane.

Dominique Vivant **DENON**
Chalon-sur-Saône 1747 – Paris 1825

- 135 **Le Gourmand en enfer**. Eau-forte, 190 × 154, grandes marges (Bartsch 12, IFF 16), belle épreuve, marges non ébarbées sur trois côtés, infime déchirure et petite pli le long du bord inférieur, deux taches de rouille dans la marge gauche et en bas à droite.



- 136 **Tête d'ange**. Eau-forte d'après Antonio Allegri dit le Corrège, 92 × 80, petites marges (B. 270, IFF 139), belle épreuve, légères rousseurs éparses, pli dans l'angle supérieur gauche.





Gaspard **DUCHANGE**
Paris 1662 – 1757

- 137 **Antoine Coypel accompagné de son fils, Charles Antoine** (à l'âge de huit ans), premier peintre du Roi (Paris 1661 – 1722), 1702. Burin, d'après un autoportrait peint en 1698, conservé au musée des Beaux-Arts de Besançon, 427 × 270, bonnes marges (Firmin-Didot 520, IFF 3), très belle épreuve, plis et mouillures en haut du bord droit, petits plis dans les angles de gauche, petite restauration au verso du coin supérieur droit, traces de colle au verso.

Jean-Jacques **FLIPART**
Paris 1719 – 1782

- 138 **Portrait de Jean-Baptiste Greuze**, peintre du Roi en son Académie Royale de peinture et sculpture, dessiné par lui-même, deux épreuves du même sujet, 1763. Eau-forte et burin d'après Jean-Baptiste Greuze, 208 × 132, filet de marge ou petites marges, (IFF 127, Le Blanc 17, Firmin-Didot 753), belles épreuves, un premier état à l'eau-forte pure, coupé à l'intérieur de la marque du cuivre sur les côtés, le fond laissé vierge, (IFF non décrit), un troisième état avec la lettre dans la tablette et de nouveaux travaux dans l'ensemble du sujet (IFF 127 ii/ii), pli dans l'angle inférieur gauche et léger pli vertical, petites rousseurs le long des bords gauche et inférieur et sur le front de Greuze, amincissements dans les angles, reste de colle le long de la marge droite au verso. Provenance : François Heugel (Lugt 3373).





Jean-Honoré **FRAGONARD**
Grasse 1732 – Paris 1806

- 139 **Saint Jérôme**, 1763-1764. Eau-forte d'après Giovanni Lys, 165 × 113, bonnes marges (Wildenstein 14 i/iii), très belle épreuve du premier état (sur 3) avant la lettre, marges non ébarbées sur deux côtés, petites piqûres dans la marge supérieure. Filigrane : Fleur de lys.

Claude **GILLOT**
Langres 1673 – Paris 1722

- 140 **Songe de Saint-Joseph**. Eau-forte et burin, 193 × 135, filet de marge (Populus 479 ii/ii), belle épreuve de l'état définitif, la planche terminée à l'eau-forte et au burin par Jean-François Joullain, autre impression du même sujet au verso, coupée à l'intérieur de la marque du cuivre, la lettre rognée, coins supérieur et inférieur gauche restaurés, très légère rousseur sur l'aile droite de l'ange, petit trou dans le coin supérieur droit.



- 141 **Vestiges d'un temple de la Grèce.** Gravure en couleur d'après Giovanni Paolo Panini, 288 × 243, bonnes marges (Le Blanc 69, Portalis & Beraldi 82), belle épreuve, petites restaurations dans les marges inférieure et supérieure, petite amincissure au verso du bord supérieur, petit trou dans le bas, traces de mouillure dans le coin supérieur gauche.



- 142 **Les Restes d'un palais égyptien.** Gravure en couleur d'après Giovanni Paolo Panini, 288 × 245, bonnes marges (Le B. non décrit, P. & B. non décrit), belle épreuve, déchirure dans le coin supérieur gauche, amincissure restaurée au niveau de la statue sur le piédestal, rousseurs sur les bords, amincissures et restaurations le long des bords.



Angelica **KAUFFMANN**
Coire 1741 – Rome 1807

- 143 **Une Femme, la tête et les deux mains appuyées sur un livre,** 1770. Eau-forte et aquatinte, 190 × 158, coupé à la marque du cuivre (Le Blanc 24 i/ii), belle épreuve du premier état (sur 2) du second tirage de 1804 sans l'addition de travaux imitant le lavis mais avec l'adresse de Thomson, petites amincissures le long du bord supérieur gauche et en bas à gauche, petit pli de tirage au milieu de la marge inférieure, petites salissures dans les bords, lettre partiellement effacée.





Jacques-Philippe **LEBAS**
Paris 1707 – 1783

- 144 **Le Maître de danse**, 1745.
Eau-forte et burin d'après Philippe Canot, 387 × 275, grandes marges, réduite sur le côté gauche, (Le Blanc 215), belle épreuve, infime déchirure sur le bord supérieur, restaurations et petite tache de rouille le long du bord gauche, petite tache dans la marge inférieure.

Attribué à Bernard **PICART**
Paris 1673 – Amsterdam 1733

- 145 **Arlequin Diane & Arlequin Empereur de la Lune**, planches d'une suite de douze sujets intitulée *Modes du théâtre italien*, 1696, Eau-forte, 117 × 198, bonnes marges, pli au bord inférieur gauche, pli vertical central, petite déchirure restaurée au bord droit, petite restauration sur le bord inférieur au centre, coin inférieur droit restauré. Filigrane : Partie de contremarque.



Giovanni Battista **PIRANESI**
Venise 1720 – Rome 1778

- 146 **Veduta del Porto di Ripa Grande**, 1753, planche de la suite intitulée *Vedute di Roma*. Eau-forte, 405 × 615, bonnes marges (Hind 27 iii/viii), belle épreuve du troisième état (sur 8) de l'édition romaine avec l'adresse du Palazzo Tomati et le prix mais avant le retrait de la barge du centre, pli central vertical, trous de brochage le long de la marge gauche, pli à l'angle inférieur gauche, petite restauration dans les angles inférieur et supérieur gauche. Filigrane : Fleur de lys dans un double cercle



- 147 **Veduta dell'Arco di Costantino**, 1771, planche de la suite intitulée *Vedute di Roma*. Eau-forte, 475 × 705, bonnes marges (H. 97 i/iii), belle épreuve du premier état (sur 3) de l'édition romaine, avant les chiffres en haut à droite, pli vertical central, rousseurs le long des bords, petits plis de tirage en marge, quelques amincissements et piqures.



- 148 **Veduta del tempio di Bacco, or di S. Urbano**, 1758, planche de la suite intitulée *Vedute di Roma*. Eau-forte, 406 × 614, grandes marges (H. 48 iii/vi), belle épreuve du troisième état (sur 6) de l'édition romaine avec l'adresse du Palazzo Tomati et le prix mais avant les chiffres dans les marges, pli central vertical, enfoncement du papier dans la marge inférieure. Filigrane : Fleur de lys dans un double cercle.



Hubert **ROBERT**
Paris 1733 – 1808

Planches de la série des *Soirées de Rome*, 1763-1764

- 149 **La Statue en avant des ruines**. Eau-forte, 137 × 95, grandes marges (P. de Baudicour 3), belle épreuve, petit trou d'aiguille en haut au centre, légères rousseurs dans la marge, petit manque dans l'angle inférieur droit, infime déchirure dans le bord inférieur. Contremarque G. Fénérol (Heawood 3332).
- 150 **Le Poteau**. Eau-forte, 138 × 95, grandes marges (P. de B. 9), belle épreuve, deux trous d'aiguille dans le haut, bord gauche irrégulier. Contremarque : G. Fénérol (Heawood 3332).





Gabriel de **SAINT-AUBIN**
Paris 1724 – 1780

- 151 **L'Expulsion des Jésuites**, 1761, Eau-forte, 181 × 210, filet de marges (Dacier 23 ii/ii), belle épreuve de l'état définitif avec la lettre et avec les différents travaux d'achèvement, pliure verticale centrale, amincissure au centre, deux plis de tirage au niveau du médaillon gauche et dans le bas au centre, petite déchirure restaurée dans le bas, coin supérieur droit restauré.

Antoine **WATTEAU**
Valenciennes 1684 – Nogent-sur-Marne 1721

Henry-Simon **THOMASSIN**
Paris 1687 – 1741

- 152 **Recrue allant joindre le régiment**, planche de la suite intitulée *L'œuvre d'Antoine Watteau*. Eau-forte et burin, 249 × 347, coupé à l'intérieur de la marque du cuivre (Dacier & Vuaffart 178 iii/iii, E. de Goncourt 2, Le Blanc 49), belle épreuve de l'état définitif avec l'adresse de F. Chereau, léger pli dans le coin inférieur droit, pli central vertical avec légères amincissures au verso, trace de colle en haut à gauche, trou d'épingle en haut au centre, infimes trous de ver sur le bord droit.



D'après Antoine **WATTEAU**
Valenciennes 1684 – Nogent-sur-Marne 1721



- 153 **L'Enchanteur**, planche de la suite intitulée *L'œuvre d'Antoine Watteau*. Eau-forte par Benoît Audran le Jeune, 211 × 260, coupé à la limite de la marque du cuivre, (D. & V. 11 ii/ii, E. de Go. 130, Le B. 49, IFF 3), belle épreuve de l'état définitif avec la lettre, amincissure restaurée au niveau du chapeau de l'enchanteur, petites épidermures au niveau de la lettre, légères traces de colle le long du bord supérieur au verso.



Société des Amis
de la bibliothèque
d'art et d'archéologie
Jacques Doucet

SABAA / secrétariat Bibliothèque de l'INHA
2 rue Vivienne 75002 PARIS

La SABAA (Société des amis de la Bibliothèque d'art et d'archéologie) fut fondée en 1925 par Jacques Doucet, pour appuyer la bibliothèque qu'il avait créée et donnée à l'Université de Paris en 1918. Celle-ci forme aujourd'hui la première composante de la bibliothèque de l'Institut national d'histoire de l'art (INHA).

Reconnue d'utilité publique en 1927, la SABAA a rassemblé depuis cette date de nombreux spécialistes et amateurs d'art désireux de soutenir la bibliothèque.

Aujourd'hui encore ce soutien continue : grâce aux dons de ses adhérents, la SABAA finance des acquisitions prestigieuses, (les dernières en date sont des estampes de Steinlen, Beaufrère et Josef Hecht) ainsi que des restaurations et des numérisations et contribue à une large diffusion des œuvres.

ADHÉSION

La cotisation annuelle est de 50 € minimum payable par chèque ou virement à l'ordre de la SABAA (IBAN FR 76 3000 4008 2800 0024 8383 876). Cette somme étant déductible à 66%, la cotisation minimale nette d'impôt s'élève à 17 €.

La carte de la SABAA donne accès gratuitement, pendant un an à dater de l'adhésion

- à tous les services de la bibliothèque,
- au prêt des documents empruntables,
- aux places réservées à la SABAA en salle de lecture
- aux invitations aux expositions et conférences organisées par l'INHA
- aux activités organisées par la SABAA.

Pour vous inscrire, envoyez votre paiement et vos coordonnées (nom, prénom, adresse postale, adresse mail) à la SABAA, Bibliothèque de l'INHA 2, rue Vivienne, 75002 Paris ou déposez-le à l'accueil de la bibliothèque. Nous vous enverrons très vite un reçu qui vous permettra de vous inscrire à la bibliothèque en attendant la réception de l'attestation fiscale.

Retrouvez quelques actions menées par la SABAA sur le [portail de la bibliothèque](https://bit.ly/INHA_SABAA)
https://bit.ly/INHA_SABAA

Pour plus d'informations, écrivez à [sabaa.jacquedoucet @ gmail.com](mailto:sabaa.jacquedoucet@gmail.com).

SABAA / secrétariat Bibliothèque de l'INHA
2 rue Vivienne 75002 PARIS

ESTAMPES

DES XIX^e ET XX^e SIÈCLES



154

Paul **BAUDIER**
Paris 1881 – Châtillon 1962

La Pointe du Raz, planche de la suite de soixante-quatre illustrations de l'ouvrage intitulé *Tableau de la France de Jules Michelet*, 1936. Bois gravé en couleur, 265 × 418, marges 302 × 480 (IFF non décrit., Monod 8141), belle épreuve sur vélin de Rives filigrané, d'un tirage total à 115 épreuves.

- 155 **Notre-Dame depuis les quais.** Bois gravé en camaïeu, 290 × 395, marges 449 × 577 (IFF n.d., Monod n.d.), belle épreuve sur vergé crème, petit pli oblique dans l'angle supérieur gauche, deux trous de repérage au milieu des marges inférieure et supérieure.



Jacques **BELTRAND**
Paris 1874 – Coucy-lès-Eppes
1977



- 156 **La Tamise à Londres**, 1931. Bois gravé, 253 × 340, marges 400 × 532 (IFF 86), belle épreuve sur japon vergé, signée, datée, titrée et numérotée 93/102, pli sur le bord supérieur, restes d'anciennes charnières au verso. Cachet sec de la Société des Peintres – Graveurs Français (Lugt 1195a).



Albert **BESNARD**
Paris 1849 – 1934

- 157 **Madame Besnard**, 1884.
Eau-forte, 266 × 205, marges
323 × 247 (Godefroy 16), belle
épreuve sur vergé, signée,
petit pli oblique dans l'angle
inférieur gauche, restes d'an-
ciennes charnières au verso.

- 158 **Carmen**, 1885. Eau-forte et pointe
sèche, 284 × 156, marges 334 × 232
(G. 24), très belle épreuve sur vergé,
signée, datée 1895, dédicacée à *Francis
Jourdain // son vieil ami*, d'un tirage à 75
épreuves, légèrement empoussiérée.



- 159 **Claire**, 1887. Eau-forte et pointe sèche, 294 × 195, marges 318 × 231 (G. 64 iv/iv), belle épreuve sur vélin de l'état définitif avec le monogramme, l'ajout de nouvelles contre-tailles dans le cou dessinant un pli de chair assez fort le long du corsage, signée, léger empoussiérage sur les bords, reste d'une charnière au verso du bord supérieur.



- 160 **Robert Besnard et son âne**, 1888. Eau-forte, pointe sèche et aquarelle, 235 × 181, marges 320 × 219 (G. 79 iii/iii), belle épreuve sur vélin de l'état définitif avec le trait carré, les marges sont égalisées et les tailles horizontales à la pointe sèche dans le fond à droite de l'enfant descendent jusqu'au bord du trait carré, légèrement jaunie au verso.



- 161 **La liseuse devant la fenêtre**, 1888. Eau-forte, 137 × 200, marges 216 × 304 (G. 82), belle épreuve sur vergé, signée et numérotée 88, d'un tirage à 100 épreuves, publiée dans l'album de clôture de *l'Estampe originale* en 1895.



- 162 **Intimité**, 1889. Eau-forte, 177 × 236, marges 198 × 273 (G. 89), très belle épreuve sur vergé ancien, signée, d'un tirage à 75 épreuves, quelques plis de tirage dans la marge droite, trace d'une charnière au verso.



- 163 **Une famille**, 1890. Eau-forte, 156 × 118, marges 206 × 155 (G. 94 ii/ii), belle épreuve sur vergé crème de l'état définitif, avec le fond couvert de contre-tailles horizontales, les piqûres d'acide couvrant le visage de l'enfant à droite suite à un accident de morsure et l'espace blanc rectangulaire nettement limité par un trait d'eau-forte, signée, publiée dans la *Gazette des Beaux-Arts*, très légèrement empoussiérée.

- 164 **Femme nue se frottant le bras**, 1898. Pointe sèche, 140 × 120, marges 435 × 304 (G. 117 i/ii), très belle épreuve sur vergé du premier état (sur 2) avec une longue trainée d'oxyde sur la planche et avant l'apparition de nouvelles taches sur la cuisse du modèle, signée.



Planches de la suite de quatre compositions illustrant le recueil de sonnets de Robert de Montesquiou intitulé *Perles Rouges*, 1899



- 165 **La Flore de Le Gros**, 1899. Deuxième planche. Eau-forte et pointe sèche, 206 × 146, marges 400 × 288 (G. 124 iv/v), belle épreuve sur vergé, du quatrième état (sur 5), avec le feuillage du fond et la partie au-dessus de la tête de Flore couverts de tailles à la pointe sèche, avant le monogramme, signée et annotée 2 *état*, plis souples dans l'angle inférieur droit et gondollement de la feuille, infime épidermure dans la marge inférieure à droite.

- 166 **Robert de Montesquiou**, 1899. Quatrième planche. Eau-forte et pointe sèche, 206 × 146, marges 400 × 288 (G. 126 ii/iii), très belle et rare épreuve sur vergé, du deuxième état (sur 3) avant le monogramme, avec le vase et son socle ombrés de profondes tailles, le vêtement du poète ombré de contre-tailles obliques, la manche droite et le chapeau cernés d'un trait noir, au loin l'allée et le château sont plus accusés, le feuillage va jusqu'à la marge, signée, annotée 2^e *état*.

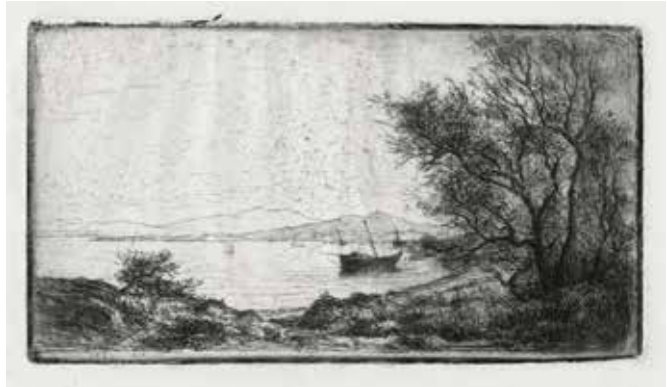


Paul **BOREL**
Lyon 1828 – 1913

- 167 **Saint-Nazaire : Le chemin au bord de la mer**, 1881. 214 × 315, marges 228 × 380 (Bidon 20), très belle épreuve sur vélin, d'un premier état (sur 2), avant l'ajout de la mention Saint-Nazaire. Var, de la date et de la signature gravées, titrée, datée et annotée *1er état*, quelques maculatures en marge et au verso. Cachet de l'artiste au verso (Lugt 4825).



- 168 **Bateaux à l'ancre**. Eau-forte, 108 × 194, marges 210 × 309 (B. 104), très belle épreuve sur vélin, ondulations du papier dans le sujet, une tache dans la partie inférieure de la marge droite, pli dans l'angle inférieur gauche, salissures au verso.



- 169 **Bateau sur la grève**. Eau-forte et roulette, 161 × 236, sans marge (B. 105), très belle épreuve sur vélin, traces d'anciens collants et salissures au verso. Cachet de l'artiste au verso (L. 4825).

- 170 **Le château des Embiez.** Eau-forte, 172 × 256, marges 234 × 357 (B. 93 ii/ii), très belle épreuve sur japon vergé, de l'état définitif, avec des griffures dans le ciel et les collines du fond plus accentuées par des tailles marquants d'importants rochers, signée et annotée *2è état (... ?)*, maculatures en marge et au verso, nombreux petits plis et plis de tirage dans le bord supérieur et inférieur gauche du sujet. Cachet de l'artiste au verso (L. 4825).



- 171 **Chemin sur le rivage.** Eau-forte, 160 × 217, marges 265 × 370 (B. 115), belle épreuve sur vélin crème, plis obliques dans l'angle supérieur droit, divers plis de tirage dans les marges, empoussiérage. Cachet de l'artiste au verso (L. 4825).



Paul Adrien **BOUROUX**
Mézière 1878 – Paris 1967

- 172 **Saint-Germain-des-Prés.** Eau-forte, 320 × 263, marges 575 × 371 (IFF 20), belle épreuve sur vélin crème, signée et numérotée *10/60*, cassures et léger empoussiérage dans les marges.



- 173 **Pointe de l'Île Saint Louis.** Eau-forte, 277 × 277, marges 480 × 355 (IFF non décrit), belle épreuve sur vélin fort, signée.



Bernard **BOUTET DE MONVEL**

Paris 1881 – Sao Miguel 1949

- 174 **La rue de la Paix**, 1904. Eau-forte et aquatinte, 220 × 380, marges 330 × 532 (IFF 1), belle épreuve sur vélin crème, signée, titrée, dédicacée *A mademoiselle Charlotte de Saussine / Avec les respectueux hommages d'un confrère*, deux trous de repérage dans la marque du cuivre, infimes salissures et taches blanches visibles au verso.



- 175 **La convalescente**. Eau-forte et aquatinte, 246 × 460, marges 355 × 595 (IFF non décrit), belle épreuve sur vélin, signée, titrée et annotée *Tiré à 60-3*.

Une huile sur toile du même sujet, datée de 1906, est conservée au Musée des Beaux-Arts de Lille.



- 176 **Le canot à voile ponté.** Eau-forte, 166 × 135, marges 290 × 240 (Beraldi 194 ii/ii, Bouillon non décrit, IFF 226), belle épreuve sur vélin crème, de l'état définitif avec les arbres sur la berge supprimés.



- 177 **La Mer,** couverture pour l'album *La Mer*. Eau-forte et aquatinte, 389 × 270, marges 427 × 303 (B. 780, B. n.d., IFF 408 v/vi), belle épreuve sur vergé, du cinquième état (sur 6), après l'ajout de la signature, de coquillages, d'algues et d'une astérie en bas à gauche mais avant les nénuphars et l'adresse d'éditeur, légèrement empoussiérée dans les marges, un petit trou dans le sujet en haut à gauche.



- 178 **Le phare au bout de la jetée,** 1895. Eau-forte et aquatinte, 290 × 206, marges 409 × 286 (B. n.d., B.n.d., IFF n.d.), belle épreuve sur vélin, trace d'un ancien passe-partout.



- 179 **Alphonse Legros, peintre, gravé d'après nature**, 1861. Eau-forte, 165 × 116, marges 225 × 175 (B. 73, B. n. d., IFF 138), belle épreuve sur vergé, d'un état non décrit après la coupure de la planche mais avant la lettre, très léger empoussiérage.



- 180 **Adresse de l'imprimeur Delâtre**, vers 1852-1853. Eau-forte, 67 × 110, marges 209 × 271 (B. 517, B. Af 11 iv/v, IFF 28), belle épreuve sur vergé bis, du quatrième état (sur 5), avec l'adresse de la rue Saint Jacques partiellement effacée, signée, légères rousseurs éparses en marge, reste de collant dans l'angle inférieur droit visible au verso, légèrement empoussiérée.



David Young **CAMERON**
Glasgow 1865 – Perth 1945

- 181 **Le Pont Neuf**, 1904. Eau-forte, 150 × 310, marges 175 × 330 (Rinder 361 ii/ii), très belle épreuve sur japon vergé de l'état définitif avec les fenêtres mieux détaillées à gauche et l'ajout d'ombres sur le quai à droite, signée, inscription à l'encre dans le bord droit au verso. Provenance : Gallery Obach & Co, Londres.



- 182 **Amboise**, 1903. Eau-forte, 262 × 154, marges 291 × 192 (R. 352 ii/ii), belle épreuve sur vélin de l'état définitif avec l'ajout du nom de l'artiste par-dessus les initiales, trace de charnière sur le bord supérieur au verso.



Roger Louis **CASSE**
Paris 1880 – 1940

- 183 **L'usine**, vers 1930. Lithographie en couleur, 445 × 510, marges 543 × 609, belle épreuve sur vélin, éditée par Fernand Nathan, Paris, quelques rousseurs et plis de manipulation en bord de marge.



- 184 **Le Port**. Lithographie en couleur, 445 × 510, marges 543 × 609, belle épreuve sur vélin, éditée par Fernand Nathan, Paris, quelques rousseurs et plis de manipulation en bord de marge.



Jules **CHADEL**
Clermont-Ferrand 1870 – Paris 1941

- 185 **La pie mouillée**, 1921. Bois gravé, 262 × 370 (IFF 17), belle épreuve sur japon, signée, petit pli dans la marge supérieure du sujet et dans le coin inférieur gauche, légèrement jaunie.



Edgar **CHAHINE**
Vienne 1874 – Paris 1947



- 186 **Alfred Stevens**, 1900. Pointe sèche, 150 × 220, marges 205 × 275 (Tabanelli 54 vii/vii), belle épreuve sur vergé de l'état définitif pour la *Gazette des Beaux-Arts*, avec la lettre, la signature et la date gravée, léger jaunissement et empoussiérage sur les bords.

- 187 **Elvira**, 1906. Pointe sèche, 360 × 490, marges 478 × 620 (T. 165), très belle épreuve sur japon, signée et dédiée à *Madame June Delvaux (?) // Cordialement*, d'un tirage total à environ 100 épreuves dont 50 sur japon et 40 sur différents papiers et quelques épreuves d'artistes, infimes rousseurs dans le bord supérieur au verso.



- 188 **Le déjeuner au lit**, 1907. Pointe-sèche, 270 × 360, marges 385 × 492 (T. 254), belle épreuve d'artiste sur vélin signée, d'un tirage à environ 30 épreuves et quelques épreuves d'artiste, légers gondolements dans le sujet et dans les bords.

€ 500

Charles **COTTET**
Puy-en-Velay 1863 – Paris 1925

- 189 **Pêcheurs fuyant l'orage**, 1905. Vernis mou, aquatinte et pointe-sèche, 240 × 300, marges 320 × 500 (Morane 18), belle épreuve sur vélin signée et numérotée n°9, d'un tirage à 100 épreuves, deux trous de repérage dans les bords du sujet, petits plis en marge droite, bords légèrement empoussiérés. Cachet sec de l'éditeur Georges Petit (Lugt 2022).



Charles **COTTET**

- 190 **Barques de pêche, soleil couchant**, vers 1903-1904. Eau-forte, pointe sèche et papier de verre, 395 × 495, marges 495 × 635 (M. 7), belle épreuve tirée en brun sur vergé, d'un tirage en tonalité brunâtre à 50 épreuves mais d'un tirage total à 150 épreuves, signée et numérotée n°37, pli oblique dans l'angle inférieur droit, petit accroc au centre en pied du sujet.



Auguste **DELÂTRE**
Paris 1822 – 1907

- 191 **Cerf au clair de lune**, 1879. Eau-forte, pointe-sèche, roulette et aquatinte, 345 × 535, marges 475 × 620 (Béraldi non décrit), très belle épreuve sur japon pelure, signée et dédiée à *l'ami Baron //son ami A. Delâtre, 1883*, nombreux plis horizontaux visibles surtout au verso, taches et rousseurs au verso.





Alfred-Alexandre **DELAUNEY**
Gouville 1830 – Nanteuil-sur-mer 1894

- 192 **Carrefour de la rue du Four, Saint-Germain**, planche de la deuxième suite du *Paris pittoresque* intitulée *Eaux-fortes sur le vieux Paris*, 1870-1878. Eau-forte, 245 × 158, marges 437 × 306 (Béraldi 155, IFF 21-19), belle épreuve sur vergé crème, quelques rousseurs éparses, deux amincissements dans la marge gauche et le bord gauche du sujet visibles au verso.

Jules Henri **DELAVALLEE**
Reims 1862 – Pont-Aven 1943

- 193 **La Tour Eiffel la nuit**, 1892. Vernis-mou et aquatinte, 285 × 215, marges 375 × 290 (Morane 42), belle épreuve sur vélin probablement d'un des derniers états, la planche est déjà assombrie mais la péniche est encore visible, d'un tirage à 50 épreuves, présentée à la 4^{ème} *Exposition des Peintres-Graveurs Français* en avril 1892 à la Galerie Durand-Ruel, légèrement jaunie au verso.

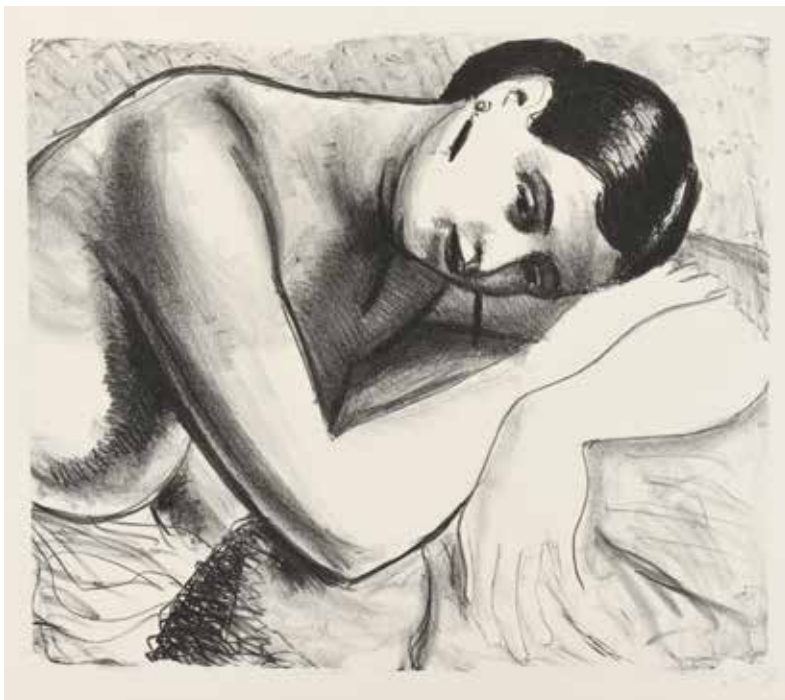


Joseph **DELFOSE**
1888 Bellaire – Liège 1970

- 194 **Ougrée**, 1925. Eau-forte, 220 × 276, marges 310 × 439, belle épreuve sur vélin crème, signée et titrée, taches blanches éparses marginales, une légère tache d'encre dans la marge inférieure, léger empoussiérage.

André **DERAIN**
Chatou 1880 – Garches 1954

- 195 **Femme en buste tournée vers la droite**, vers 1927. Lithographie, 420 × 497, marges 505 × 657 (Adhémar 76-1), belle épreuve sur vélin, signée et annotée par l'éditeur H. M Petiet *Tirée à 25 épreuves n°17*.



- 196 **Femme en buste tournée vers la gauche, cheveux longs**, vers 1927. Lithographie, 504 × 650, sans marges (A. 76-2), belle épreuve sur vélin, signée et annotée par l'éditeur H. M Petiet *tirée à 25 épreuves n°8*, court pli cassé le long du bord supérieur droit, quelques salissures et empoussiérage sur les bords.



Planches de la suite de douze sujets intitulée *Métamorphoses*, 1927. Lithographie, belles épreuves sur vélin, signées.



197 **Profil à droite**, troisième planche. 500 × 370 (A. 71, David Sawyer p. 44), numérotée 64/100, d'un tirage total à 125 épreuves. Timbre de l'atelier André Derain (Lugt non décrit).

198 **Visage de femme appuyé sur sa main**, première planche. 505 × 375 (A. 71, S. p. 46), numérotée XVIII/ 25, d'un tirage total à 125 épreuves.



Planches de la suite de douze sujets intitulée *Métamorphoses*, 1927. Lithographie, belles épreuves sur vélin, signées.

- 199 **Femme de face, raie au milieu, ses cheveux noirs encadrant son visage souriant**, douzième planche. 505 × 375 (A. 71, S. p. 50) numérotée 67/100, d'un tirage total à 125 épreuves, petit pli dans l'angle supérieur gauche.



- 200 **Tête de femme aux yeux clairs de face avec les deux mains**, sixième planche. 560 × 380 (A. 71, S. p. 40), numérotée 1/5 par Alice Derain au verso, d'un tirage total à 100 épreuves et 25 signées et numérotées. Timbre de l'atelier André Derain au verso (L. n. d.).



Emile **DEZAUNAY**
Nantes 1854 – 1938

- 201 **Petite mendiante de Pleyben**, vers 1895. Eau-forte et aquarelle en couleur, 420 × 320, marges 590 × 423 (Catalogue exposition *Dezaunay*, Musée de Pont Aven, n° 65), belle épreuve sur vergé crème, signée et numérotée 2/50, empoussiérage et rousseurs claires éparses. Timbre sec de l'éditeur E. Sagot (Lugt 2254). Provenance : Ronan Taburet (Lugt 6158).

- 202 **Messe en Bretagne ou Sortie de messe à Bannalec**, vers 1900. Eau-forte et aquarelle en couleur, 315 × 420, marges 430 × 615 (Catalogue exposition *Dezaunay*, Musée de Pont Aven, n° 64), très belle épreuve sur vergé crème, signée et numérotée 17/50, rousseurs claires éparses. Timbre sec de l'éditeur E. Sagot (L. 2254). Provenance : R. Taburet (L. 6158).



- 203 **Jeune fille de Rosporden**, vers 1905-1910. Eau-forte et aquarelle en couleur, 280 × 200, marges 440 × 305 (Catalogue exposition *Dezaunay*, Musée de Pont Aven n° 66, C. Puget, *L'estampe en Bretagne*, exposition à Pont-Aven en 2006, p. 58.), belle épreuve sur vergé crème, signée et numérotée 28/50, petites taches au verso.



Oscar **DROEGE**
Hambourg 1898 – 1983

- 204 **Paysage lacustre**, vers 1930. Bois gravé en couleur, 232 × 395, marges 287 × 454, belle épreuve sur japon, signée, restes de collants dans les angles, traces d'anciennes charnières dans les angles supérieurs et quelques salissures.



Paul GAUGUIN
Paris 1848 – Atuona, îles Marquises 1903

Planches de la suite intitulée *Suite Volpini*, 1889. Zincographie, belles épreuves sur simili japon du second tirage publié à une cinquantaine d'épreuves par Ambroise Vollard après 1900.

- 205 **Les Drames de la mer. – Une descente dans le Maelstrom**, troisième planche. 170 × 275, marges 320 × 470 (Mongan, Kornfeld et Joachim 3B), restauration dans l'angle supérieur gauche, quelques cassures et plis de manipulation, bord supérieur légèrement jauni.

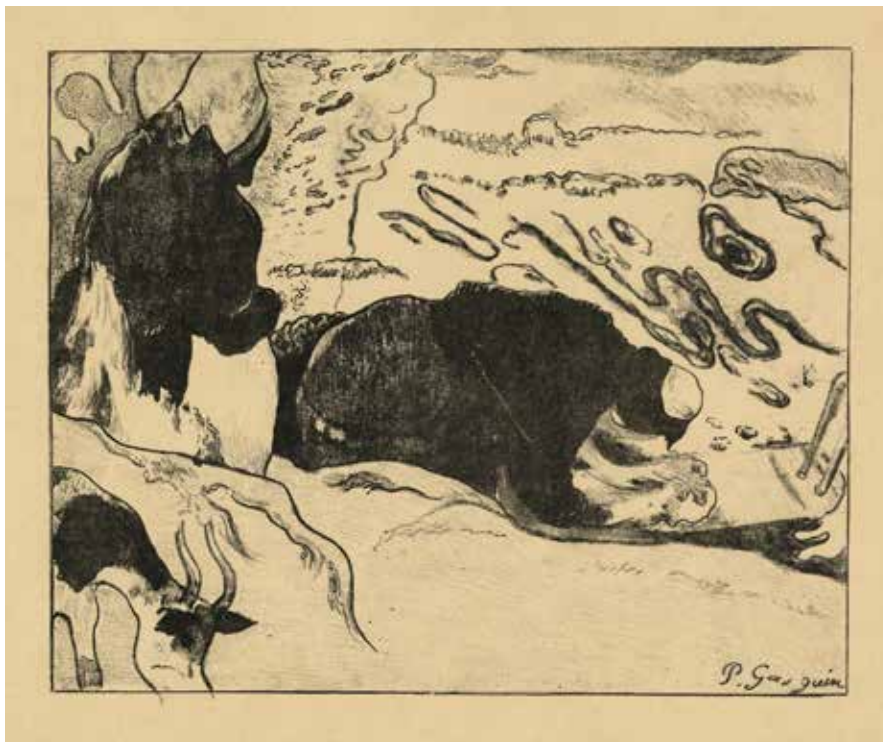


- 206 **Joies de Bretagne**, septième planche. 198 × 240, marges 320 × 470 (M., K. et J. 7B), déchirures restaurées dans le bord inférieur et en marge gauche, quelques cassures et plis de manipulation, bord supérieur légèrement jauni, amincissures dans les angles.



Paul GAUGUIN

- 207 **Les laveuses**, dixième planche. 209 × 260, marges 309 × 469 (M., K. et J. 10B), déchirures restaurées dans le bord supérieur et le bord latéral droit, quelques cassures, bords légèrement jaunis et empoussiérés.



Marie GAUTIER
Paris 1867 – 1960

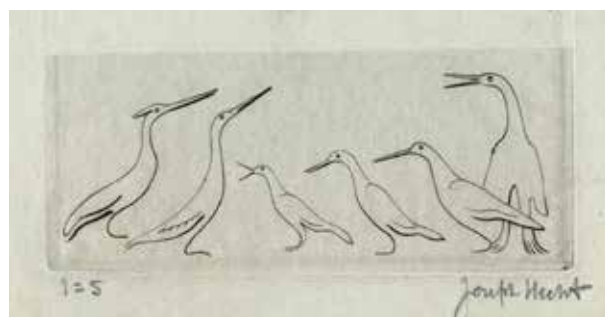
- 208 **Côte bretonne**. Eau-forte et aquatinte, rehaussée à la gouache et l'aquarelle, 78 × 126, marges 106 × 157, belle et rare épreuve sur japon, signée, bord gauche légèrement jauni.



- 209 **L'Eubage 1**, planche de la suite de cinq sujets illustrant l'ouvrage *L'Eubage aux antipodes de l'unité* de Blaise Cendrars, Paris, 1926. Burin, (Tonneau-Ryckelynck et Plu-mart 119), belle épreuve sur vergé, d'un tirage à plus de 1000 épreuves, signée et annotée *état*, petite rousseur dans la marge gauche, petites épidermures et amincissements, salissures et léger empoussiérage.



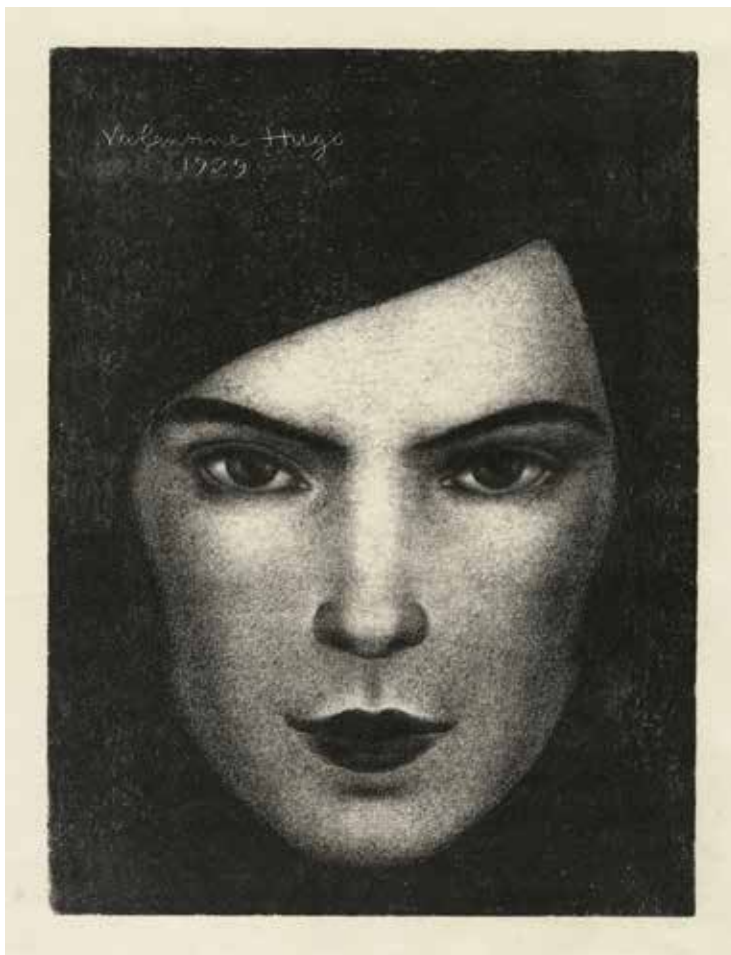
- 210 **Oiseaux de Madagascar**, partie inférieure de la planche *Singe perché*, vers 1926. Burin, 41 × 99, marges 75 × 198 (T.-R. et P. 124), belle épreuve sur vergé vert jade ancien d'un tirage à quelques épreuves pour la partie inférieure, signée et annotée *1=5*, légères salissures et rousseurs éparses



- 212 **Lama et oiseaux**. Burin, 120 × 65, marges 153 × 101 (T.-R. et P. n.d), belle épreuve sur vergé ancien, signée, pli de tirage dans la marge inférieure, salissures et rousseurs éparses

- 211 **Lion**. Burin, 78 × 59, marges 89 × 70 (T.-R. et P. non décrit), belle épreuve sur vergé ancien, salissures et rousseurs éparses au recto et au verso.





Valentine **HUGO**
Boulogne-sur-Mer 1887 – Paris
1968

- 213 **Autoportrait présumé de l'artiste**, 1929. Lithographie, 238 × 179, marges 378 × 250, belle épreuve sur japon, quelques taches dans la marge inférieure, trace d'un ancien passe-partout.

Prosper-Alphonse **ISAAC**
Calais 1858 – Paris 1924

- 214 **Vieux coq**, vers 1908-1912. Bois gravé à la manière japonaise, 232 × 347, marges 432 × 545 (IFF 19), belle épreuve sur japon vergé, légèrement insolée, amincissure dans l'angle supérieur droit.





- 215 **La truffière**, 1845. Eau-forte, 172 × 255, marges 300 × 445 (Prousté 232 iv/xi, Guiffrey 85 iii/iii), belle épreuve sur chine appliqué du quatrième état (sur 11) avant toute lettre, traces d'anciennes charnières au revers du bord supérieur, rousseurs dans les marges.

- 216 **Moissonneurs au repos**, 1849. Eau-forte, 120 × 200, marges 220 × 31 (P. 236 ii/vi, G. 89), belle épreuve sur chine appliqué du deuxième état (sur 6) avant le numéro 15 sous le trait carré, numéro 379 au composteur en bas à droite, très légères salissures dans les marges et au verso.



- 217 **La souricière**, 1860. Eau-forte, 130 × 160, marges 190 × 280 (P. 255 vi/vii, G. 162), belle épreuve sur chine appliqué du sixième état (sur 7) avant les mots « La souricière », courte déchirure dans la marge droite, pli dans l'angle supérieur gauche, légèrement empoussiéré.

- 218 **La petite ville**, 1878. Pointe sèche et brunissoir, 107 × 145, marges 290 × 440 (P. 355 ii/iii, G. 63), très belle épreuve sur vergé crème, tirée à l'effet, du deuxième état (sur 3) avant le drapeau sur le sommet de la tour et les petits travaux verticaux sous la barque la plus à gauche et sur le terrain à droite, annotée n°63 – *Pointe sèche – 3è état // 9bre 78*, rousseurs éparses au verso, jaunie.



- 219 **Au bord de la route**, 1879. Pointe sèche, 134 × 175, filet de marge irrégulier ou coupé à la limite du cuivre (P. 359, G. non décrit), belle épreuve tirée à l'effet sur vergé, au verso signée et annotée *il n'y a que huit ép. de ce croquis*, quelques salissures au verso.



Johan Barthold JONGKIND
Latrop 1819 – Grenoble 1891

- 220 **Sortie du port de Honfleur**, 1864. Eau-forte, 239 × 316, marges 346 × 535 (Delteil 11 iii/iv), très belle épreuve sur vergé du troisième état (sur 4) avec la lettre, le numéro 143 en haut à droite à l'intérieur du trait carré et le titre en bas au milieu, petit trou dans la marge supérieure, rousseurs éparses, bords très légèrement jaunies. Timbre sec de Cadart et Luquet (Lugt 424). Filigrane : Aquafortistes.





- 221 **Le bouquet champêtre**, 1914.
Eau-forte, 184 × 189, marges
272 × 354 (Laboureur 138 ii/ii),
belle épreuve sur vélin, de l'état
définitif avec les tailles verticales
sur le côté droit de la boîte, si-
gnée et numérotée 12/20 *ép*, d'un
tirage total à 30 épreuves, restes
d'anciennes charnières au verso,
quelques plis de manipulation.
Provenance : Henri Marie Petiet
(Lugt 5031).

- 222 **Les fraises**, 1924. Burin, 199 × 160, marges 281
× 226 (L. 286 iii/iii), belle épreuve sur vélin de
l'état définitif, avec le monogramme, signée et nu-
mérotypée 31/70 *ép*, d'un tirage total à 92 épreuves,
rousseurs éparses, deux amincissements visibles au
verso dans la marge latérale droite. Provenance :
Henri-Marie Petiet (L. 5031).

On y joint une épreuve tirée sur le cuivre biffé.



- 223 **Promenade à la ferme**, 1926-1927.
Burin, 170 × 183, marges 248 × 325 (L.
330 iii/iv), belle épreuve sur vélin, du
troisième état (sur 4), avant les tailles
horizontales sur la robe de la fermière,
signée et numérotée 37/65 *ép*, d'un ti-
rage total à une centaine d'épreuves,
rousseurs éparses, quelques salissures
et plis de manipulation, légèrement
empoussiérée.



- 224 **Le marchand de glaces**, 1923. Burin, 241 × 165, marges 345 × 225 (L. 262 ii/ii), belle épreuve sur vergé légèrement ligné au crayon noir, de l'état définitif avec le pantalon du marchand rayé et sa chemise semée de pois blancs, signée et numérotée 8/65 ép., d'un tirage total à 75 épreuves, légères salissures en marges.



- 225 **Carte de nouvel an pour la galerie du « Nouvel essor »**, 1928. Eau-forte et burin, 246 × 160, marges 287 × 222 (L. 382 i/iii), belle épreuve sur vergé du premier état (sur 3) avec la toile de l'artiste encore blanche, signée, léger empoussiérage, amincissure sur le bord supérieur.

Henri **LAURENS**

Paris 1885 – 1954

- 226 **Deux nues**, avant 1929. Eau-forte, 195 × 266, marges 439 × 569 (Völker 12), belle épreuve sur vélin crème, signée et annotée *Epreuve // d'essai*, d'un tirage total à environ 50 épreuves, petit pli dans l'angle inférieur gauche.





- 227 **La Rue de la Montagne-Ste- Geneviève**, 1886. Bois gravé, 310 × 150, marges 380 × 208 (Lotz-Brissonneau 146), très belle épreuve sur chine volant (fixé dans les angles et les bords latéraux sur un support) d'un état non décrit entre le premier et le deuxième (sur 3) avec le titre complet mais sans la remarque, quelques plis de tirage, rousseurs dans la manche droite de la femme, à gauche de la signature gravée et en marge supérieure.

- 228 **La Sortie de l'Exposition de 1889**, 1889. Bois gravé, 214 × 170, marges 304 × 238 (L.-B. 197), belle épreuve sur japon fin (fixé dans les angles sur un support), signée et numérotée 14/35, nombreux petits plis ondulés, jaunissures sur le bord inférieur.



- 229 **Le Louvre, vu du Pont-Neuf**, planche de la suite intitulée *Le long de la Seine et des Boulevards*, 1890. Bois gravé, 99 × 140, marges 144 × 202 (L.-B. 215), belle épreuve fumée sur japon mince fixé aux quatre angles, signée et numérotée 20/35, d'un tirage à 35 épreuves effectué en 1910, rousseurs éparses, restes d'anciennes charnières au verso.



- 230 **Le 14 Juillet à Belleville, minuit, 1897**, planche de la suite *Voyage autour des fortifications* publiée en 1909. Bois gravé, 200 × 70, marges 294 × 208 (L-B. 260), très belle épreuve sur japon fin (fixé dans les angles sur un support), signée et numérotée 1/35, légers plis ondulés autour du sujet.



- 231 **L'abreuvoir derrière Notre-Dame, soleil couchant, 1897**. Bois gravé, 191 × 111, marges 249 × 156 (L.- B. 264 ii/ii), belle épreuve fumée sur chine volant, de l'état définitif, les parties claires de l'eau surcoupées, la reprise du ciel qui est adouci et l'ajout de la signature gravée, signée et dédiée, infime restauration dans le personnage avec le chien en bas à gauche et un petit trou dans le personnage assis en bas à droite, quelques taches et salissures.

- 232 **Port Saint-Nicolas, l'Institut et la Cité vus du pont des Arts**. Bois gravé, 205 × 302, marges 300 × 468 (Texier-Bernier 514), belle épreuve sur simili japon crème, légères salissures en marge.



- 233 **Le Bassin des Tuileries**, 1898. Bois gravé en couleur, 217 × 334, marges 289 × 357 (L.-B. 265 ii/ii), très belle et fraîche épreuve sur japon vergé de l'état définitif en camaïeu de trois planches exécutée pour *la Société l'Estampe Nouvelle* et avec le monogramme gravé, d'un tirage à 50 épreuves, monogrammée et annotée *bonne sauf vert // plus gris et neutre*, trace d'un ancien passe-partout, petite cassure dans l'angle inférieur gauche, quelques maculatures dans la marge supérieure.



- 234 **Affiche pour l'Exposition des Peintres-Lithographes**, 1899. Lithographie tirée en deux tons, 428 × 611, marges 498 × 655 (L.-B. 309), belle épreuve sur chine, entoilée, du premier état (sur 2), avant la lettre, d'un tirage à 100 épreuves en cet état, petits manques et déchirures sur les bords des marges, rousseurs éparses sur le bord supérieur à gauche, légère tache en bas à gauche dans la partie noire du sujet.



- 235 **Eventail fait à l'occasion de la Fête de Henri Monnier**, 1904. Lithographie en trois couleurs 250 × 495, marges 324 × 501 (L.-B. 310), belle épreuve sur vélin crème, d'un tirage à 50 épreuves, quelques plis de manipulation en marge et dans l'angle supérieur gauche, deux traits de couleurs en marge inférieure à gauche.



Maximilien **LUCE**
Paris 1858 – 1941

- 236 **Femmes assises au jardin (Mmes Luce et Pellet)**, vers 1890. Lithographie, 240 × 319, marges 320 × 498 (IFF non décrit, Bazetoux n. d.), belle épreuve sur chine appliqué sur vélin crème, signée, titrée et annotée N°22, rousseurs claires et légères salissures éparses.



- 237 **Saint-Tropez**, 1897. Lithographie en couleur, 255 × 390, marges 469 × 605 (IFF 30, B.II 970), belle épreuve sur chine appliqué sur vélin crème, signée au crayon bleu, annotée n°25/ [illisible] dans l'angle inférieur droit, d'un tirage définitif à 60 épreuves, deux piqûres en marge.



- 238 **Hide and Seek** (Cache-cache), planche publiée dans *The Evergreen*, Part. II, Automne 1895. Bois gravé, 131 × 174, marges 246 × 377, belle épreuve sur japon fin brun clair (fixé aux angles sur un vélin), annotée *hide and seek*, quelques plis et salissures dans les marges irrégulières.



- 239 **Lyart leaves**, planche publiée dans *The Evergreen*, Part II, Automne 1895. Bois gravé, 179 × 129, marges 378 × 250, belle épreuve sur japon fin (fixé aux angles sur un vélin), dédicacée *To my friends Monsieur & Madame Ranson // with best wishes for the coming year, nos bons souhaits à la nouvelle année. // a.m.m. et C.H. m.*, quelques plis et salissures dans les marges et une tache rose sur la marge latérale gauche.

Georges MANZANA-PISSARRO

Louveciennes 1871 – Menton 1961

- 240 **Mésanges dans leur nid**, vers 1931. Pochoir en couleur et rehauts de peinture dorée au pinceau, 248 × 415, marges 311 × 489, belle épreuve signée et annotée 18/100 dans le sujet en bas à gauche, légères pliures dans les marges, quelques salissures en marge et au verso.



- 241 **Hirondelles autour de leur nid**. Pochoir en couleur et rehauts de peinture dorée au pinceau, 233 × 417, marges 311 × 494, belle épreuve signée et annotée 16/100 dans le sujet en bas à gauche, légères pliures dans les marges, quelques salissures en marge et au verso.



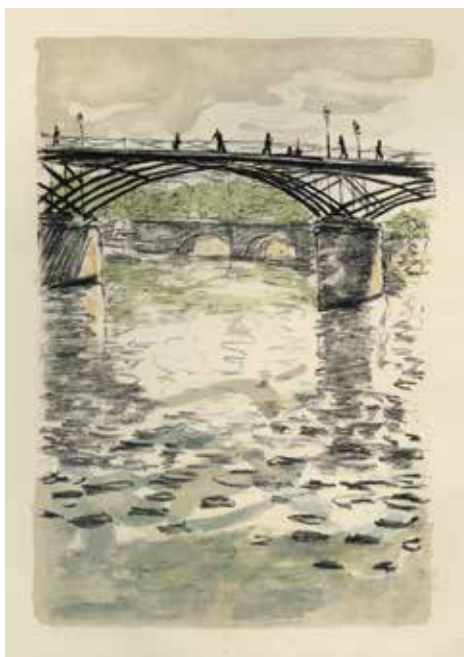
Albert **MARQUET**
Bordeaux 1875 – Paris 1947

Illustrations pour *Rhapsodie parisienne*, lithographies et dessins d'Albert Marquet, de Jean Cassou, Paris, Galerie Charpentier, 1950. Lithographie en couleur.



242 **Le pont du Carrousel et le Louvre**, 242 × 161, marges 377 × 277, belle épreuve sur vélin crème, deux trous de repérage dans les marges, bords légèrement jaunis.

243 **Le Louvre et le pont du Carrousel**, 241 × 163, marges 376 × 280, belle épreuve sur vélin d'Arches, deux trous de repérage dans les marges, bords jaunis.



244 **Le pont des Arts**, 241 × 161, marges 373 × 280, belle épreuve sur vélin d'Arches, deux trous de repérage dans les marges, bords jaunis.



Franz **MELCHERS**

Münster 1868 – Anvers 1944

- 245 **La phalène des Iles de la Mer**, 1897. Lithographie en couleur, 334 × 232, marges 400 × 294, belle épreuve sur vélin, publiée dans *L'Estampe Moderne*, imprimée par Champenois, accompagnée de la page de présentation sur papier serpente, rousseurs dans les marges et la partie supérieure du sujet, quelques salissures dans la marge inférieure. Cachet sec de *L'Estampe Moderne* (Lugt 2790).

Henri **MEUNIER**
Ixelles 1873 – Bruxelles 1922

- 246 **L'Heure du Silence**, 1897. Lithographie en couleur, 343 × 233, marges 400 × 292, belle épreuve sur simili japon, publiée dans *L'Estampe Moderne*, imprimée par Champenois, d'un tirage à 2000 épreuves, accompagnée de la page de présentation sur papier serpente (mauvais état), quelques rousseurs éparses, courte déchirure dans la marge inférieure. Cachet sec de *L'Estampe Moderne* (Lugt 2790).



Jean-Alexis MORIN dit **MORIN-JEAN**
Paris 1877 – 1940

- 247 **La patte de chat** (enseigne d'une maison close à Nantes), illustration pour *Déclaration d'amour*, vers 1935. Burin, 301 × 226, marges 440 × 280, (Morane 254), belle épreuve sur japon, signée et annotée *Épreuve d'artiste*, d'un tirage à 50 épreuves, tache en marge gauche.

Berthe **MORISOT**
Bourges 1841 – Paris 1895

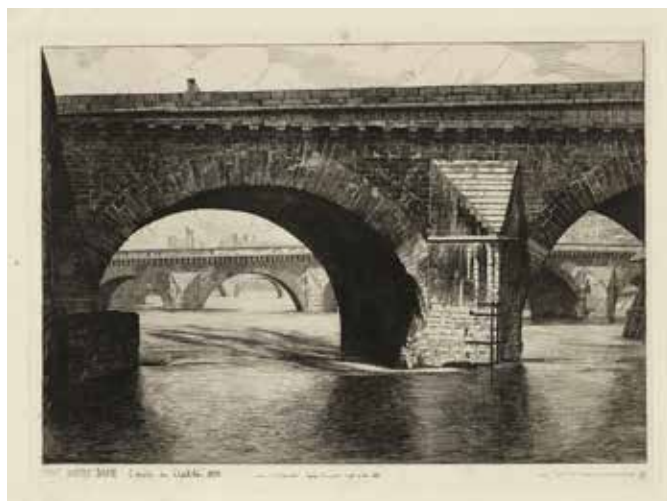
- 248 **Fillette au chat (Julie Manet)**, vers 1889. Pointe-sèche, 150 × 118, marges 330 × 260 (Bailly-Herzberg VI), belle épreuve sur vergé, du deuxième tirage réalisé après le décès de l'artiste par Ernest Rouart vers 1904-1905 à environ 25 épreuves, léger pli de tirage en partie droite du sujet, traces de rouille de part et d'autre du sujet surtout visibles au verso, déchirure restaurée en marge inférieure.



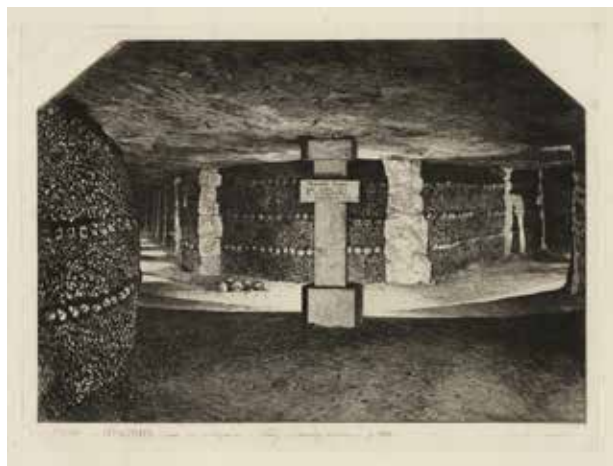
Adolphe Martial **POTÉMONT** dit **MARTIAL**
Paris 1828 – 1883

Planches tirées de l'album intitulé *L'Ancien Paris*, Paris, Cadart et Luquet, 1862-1866 (Béraldi 1). Eau-forte, belles épreuves sur vergé, restes d'ancienne reliure

- 249 **Pont Notre-Dame, l'arche du Diable**, 1850. 212 × 288, marges 303 × 475, jaunissement du papier, quelques taches brunes dans le bord supérieur du sujet.



- 250 **Pont Notre-Dame : la Pompe**, 1853. 261 × 204, marges 475 × 307, salissures et jaunissures dans les marges.

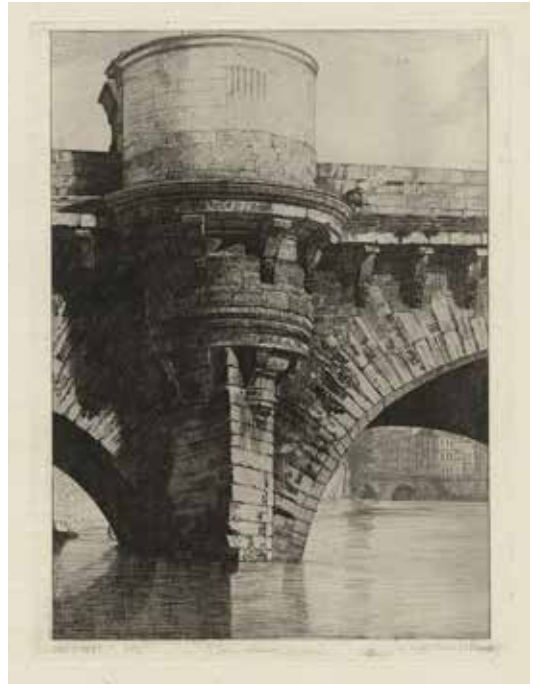


- 251 **Ossuaire des catacombes**, d'après deux photographies de Nadar, 1862. 212 × 286, marges 306 × 470, bords légèrement jaunis et gondolés, une courte déchirure sur le bord latéral droit.

- 252 **Boulevard des Italiens, les bains Chinois,** 1849. 136 × 243, marges 305 × 475, bords légèrement gondolés et jaunis.



- 253 **Pont-Neuf,** 1852. 270 × 203, marges 475 × 292, bords légèrement gondolés et jaunis, reste d'une charnière au verso du bord gauche.



- 254 **Rue Saint Victor,** 1866. 272 × 104, marges 479 × 302, une rousseur dans le sujet en haut du bord gauche, bords légèrement jaunis.



- 255 **Couvent des Minimes, près de la barrière de Passy,** 1850. 150 × 242, marges 306 × 475, bords légèrement gondolés et jaunis, manque dans l'angle supérieur droit.





Victor **PROUVÉ**
Nancy 1858 – Sétif 1943

- 256 **Kerallan (en Carnac)**, 1913. Eau-forte imprimée en bistre, 242 × 343, marges 335 × 480, belle épreuve sur vergé crème, signée, datée et annotée *3e(30)*, léger pli dans l'angle supérieur droit, traces d'anciennes charnières au verso du bord supérieur.

Joseph Leopold **RATINCKX**
dit **JOS**
Anvers 1860 – 1937

- 257 **L'atelier du lithographe**, 1889. Eau-forte, 188 × 236, marges 356 × 502, belle épreuve sur vélin, courte déchirure sur le bord supérieur à gauche.



Yvonne **RIPA DE ROVEREDO**
Marseille 1882 – Paris 1976

- 258 **Paysage méditerranéen**, avant 1923. Eau-forte, 222 × 320, marges 290 × 376, belle épreuve sur japon, signée et annotée *Ep.n°2*, épidermure du papier dans la marge inférieure, manque dans l'angle supérieur droit, un pli dans l'angle inférieur droit, bords irréguliers.



Henri **RIVIÈRE**
Paris 1864 – Sucy-en-Brie 1951

- 259 **Le Pont des Saints-Pères et le Louvre**, sixième planche de la suite de huit lithographies intitulée *Paysages parisiens*, 1900. Lithographie en couleur, 523 × 818, marges 637 × 900 (Levasseur et Le Bohec 23), belle épreuve sur simili japon, d'un tirage total à 1000 épreuves, éditée par Eugène Verneau, trous de repérage au milieu des marges inférieure et supérieure, quelques courtes déchirures sur les bords des marges inférieure et latérale gauche, petite cassure dans le haut de la marge supérieure.



Planches de la suite de vingt lithographies intitulée *Le Beau pays de Bretagne*, 1898 - 1917. Lithographie en couleur, belles épreuves sur simili japon, d'un tirage total estimé à 500 épreuves dont 100 numérotées et signées, imprimées par Eugène Verneau et Henri Chachoin.

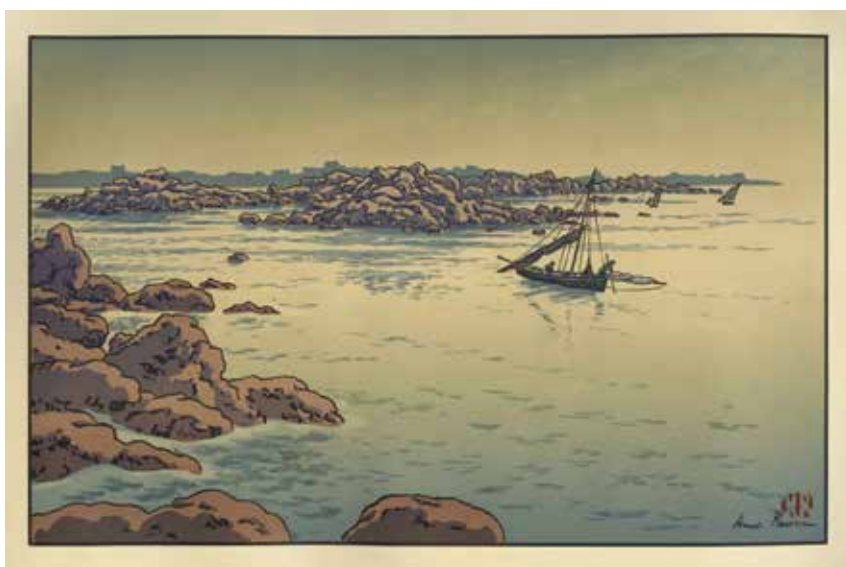
- 260 **Loguivy le soir**, 1904. 228 × 351, marges 472 × 628 (L. et Le B. 84), signée et numérotée n°92 au crayon bleu, trou de repérage au milieu de chacune des marges latérales, déchirure sur le bord supérieur.





261 **Le Trieux à Kermarie**, 1912.
227 × 353, marges 488 × 638
(L. et Le B. 92), un trou de re-
pérage au milieu de la marge
droite.

262 **L'Ile Bréhat**, 1913.
226 × 351, marges 487
× 638 (L. et Le B. 93),
quelques plis de mani-
pulation, légère ligne
verticale bleue dans la
marge gauche, trou de
repérage au milieu de
chacune des marges la-
térales.



263 **Entrée du port de
Ploumanac'h**, 1914.
228 × 353, marges 486
× 638 (L. et Le B. 94),
trou de repérage au
milieu de chacune des
marges latérales.

Planches de la série de seize lithographies intitulée *La Féerie des heures*, 1901-1902. Lithographie en couleur, belles épreuves sur simili japon d'un tirage total entre 1000 et 2000 épreuves, éditées par Eugène Verneau, Paris.

264

L'Aube, première planche, 1901. 238 × 598, marges 305 × 679 (L. et Le B. 62), marque de repérage au centre de la marge supérieure.



265 **Le Soleil couchant**, deuxième planche, 1901. 238 × 598, marges 305 × 679 (L. et Le B. 63).



266 **La tempête**, dixième planche, 1902. 238 × 598, marges 305 × 679 (L. et Le B. 71).





Auguste **RODIN**
Paris 1840 – Meudon 1917

- 267 **Victor Hugo, de face**, 1886. Pointe sèche, 200 × 137, marges 390 × 248 (Delteil 7 iv/vii, Thorson IX v/ix), belle épreuve sur japon du quatrième état (sur 7) ou du cinquième état (sur 9), après réduction du cuivre et avant la lettre, publiée dans l'édition de luxe de la *Gazette des Beaux-Arts* (mars 1889), nombreux petits plis de tirage en marge, quelques salissures le long des bords.

Charles Edme **SAINT-MARCEL**
Paris 1819 – Fontainebleau 1890

- 268 **Tête de lion sur fond noir**, 1873. Eau-forte, 155 × 185, marges 300 × 450 (Beraldi 20 i/ii), belle épreuve sur japon vergé pelure fixé par trois angles sur vélin, du premier état (sur 2), avant la lettre, traces d'anciennes charnières, rousseurs et salissures dans les marges.

- 269 **La Panthère, tournée à droite**, 1873. Eau-forte, 234 × 156, marges 352 × 242 (B. 19), belle épreuve sur vergé, marge inférieure irrégulière, quelques salissures en marge.



- 270 **Étude de nu, les mains derrière la tête**, 1894-1895. Eau-forte et aquatinte, 82 × 104, marges 195 × 261 (Field, Strauss et Wagstaff 76 ii/ii), belle épreuve sur japon crème de l'état définitif, avec l'aquatinte et des ajouts de traits à l'eau-forte, publiée dans *L'Ymagier* le 3 avril 1895, bords légèrement jaunis.

Armand Seguin s'initie à la gravure dans les années 1890, époque où il se rend à Pont-Aven et fait connaissance de la colonie d'artistes en résidence dans ce village breton. Il apprend alors les techniques de l'eau-forte, de l'aquatinte et de la pointe sèche qui formeront son terrain d'expérimentations de la décennie à venir. Cette planche de Seguin, mêlant habilement différents procédés de taille-douce, témoigne également des liens l'unissant à ses contemporains. La posture adoptée par le modèle n'est en effet pas sans rappeler celle d'une tahitienne en pagne rose d'un monotype réalisé la même année par Paul Gauguin (Richard S. Field, *Paul Gauguin : Monotypes*, Philadelphia Museum of Art, 1973, n°21). Il est vrai que l'année 1894 marque une phase de collaboration artistique entre Gauguin et Seguin. Ce dernier se nourrit des leçons de son aîné qui l'invite à son voyage à Tahiti, proposition que Seguin décline.

L'année suivante, l'artiste prend part à la revue *L'Ymagier*, il y présente la planche *Les Bretonnes* début 1895 et cette *Étude de nu* en avril. Fondée en 1894 par Alfred Jarry et Remy de Gourmont, *L'Ymagier* réunit l'intérêt des deux écrivains pour la gravure populaire sur bois, les images d'Épinal, mais également pour les artistes contemporains de l'école de Pont-Aven dont Paul Gauguin, Émile Bernard, Roderic O'Connor et Armand Seguin, qui prirent tous part à *L'Ymagier*. Cependant la publication périclité rapidement en raison de désaccords entre Jarry et Gourmont, au grand regret de Seguin, et cesse d'être publié en 1896.



Henry **SOMM**
Rouen 1844 – Paris 1907

- 271 **Vignette au nom d'Henry Somm**, vers 1880. Pointe sèche, 28 × 61, marges 32 × 64 (Béraldi non décrit), belle épreuve sur vergé, infimes traces roses dans les angles supérieurs, petites taches au verso.



- 272 **Vignette au nom d'Henri Ducloux**. Pointe sèche, 28 × 63, marges 40 × 74 (B. n. d.), belle épreuve sur simili japon, légères épidermures.



- 273 **La dame au sonnet**, illustration pour l'ouvrage de Robert Lesclide, intitulé *Paris à l'Eau-Forte*, 1876. Eau-forte, 79 × 69, marges 297 × 205 (B. n. d.), belle épreuve sur vergé crème, jaunie le long du bord supérieur.



- 274 **Femme entourée de personnages grotesques voltigeant**, illustration pour l'ouvrage de Robert Lesclide, intitulé *Paris à l'Eau-Forte*, 1876. Pointe sèche, 141 × 117, marges 288 × 192 (B. 13-2), belle épreuve sur vergé, bords légèrement jaunies.





- 275 **Le long des boulevards**, illustration pour l'ouvrage de Robert Lesclide, intitulé *Paris à l'Eau-Forte*, 1876. Eau-forte, 68 × 209, marges 181 × 288 (Béraldi 13), belle épreuve sur vergé crème, rousseurs éparses, jaunie le long du bord droit.

- 276 **Deux femmes en chapeau regardant vers la gauche**. Pointe sèche et aquatinte, (B. n.d., Bailly-Herzberg p. 305), 254 × 302, marges 296 × 400, belle épreuve sur simili japon crème, petites épidermures dans les marges, restes d'anciennes charnières au verso.



Émile Jean **SULPIS**
Paris 1856 - 1943

- 277 **Riva Bella**, 1913. Vernis mou et rehauts de couleurs et de blanc, 98 × 137, marges 139 × 184, belle épreuve sur japon, signée, datée, numérotée 3/4, annotée *Couleurs* et titrée, légèrement jaunie.

Alfred TAÏÉE
Paris 1820 – Le Vésinet 1881

Planches de la série intitulée *Paris et ses environs - Paris en train*. Eau-forte (Béraldi 1), belles épreuves sur vergé, éditées par Cadart



278 **Place de Clichy**, 1869. 146 × 209, marges 269 × 423, deux déchirures sur le haut du bord droit et le bas du bord gauche, quelques rousseurs, amincissure dans l'angle supérieur gauche, empoussiérée au verso.

279 **Démolition du 3ème étage du nouvel Hôtel Dieu**, 1874. 180 × 309, marges 230 × 324, angle inférieur droit restauré, pli horizontal dans la longueur de la marge inférieure.



280 **Tombeaux anciens à Saint Germain des Prés**, 1876. 243 × 171, marges 306 × 209, légèrement jaunie, petits plis en marge et angle inférieur gauche irrégulier.

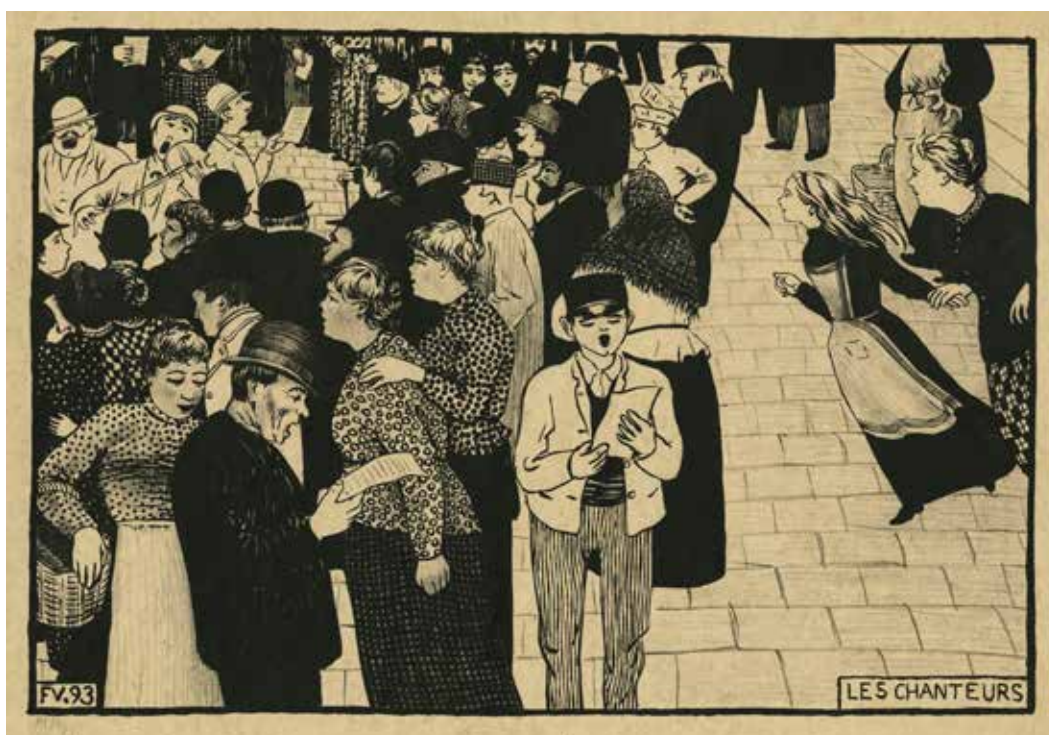
Félix VALLOTTON
Lausanne 1865 – Neuilly-sur-Seine 1925

Planches de la suite de sept sujets, intitulée *Paris intense*, 1893-1894. Zincographie, belles épreuves sur japon jaune safran, numérotées par l'éditeur L.Joly et annotées des initiales de celui-ci, d'un tirage à une centaine d'épreuves.

- 281 **Paris intense**, frontispice. 216 × 311, marges 326 × 496 (Vallotton et Goerg 45 d/f), numérotée n°62, bords légèrement empoussiérés.



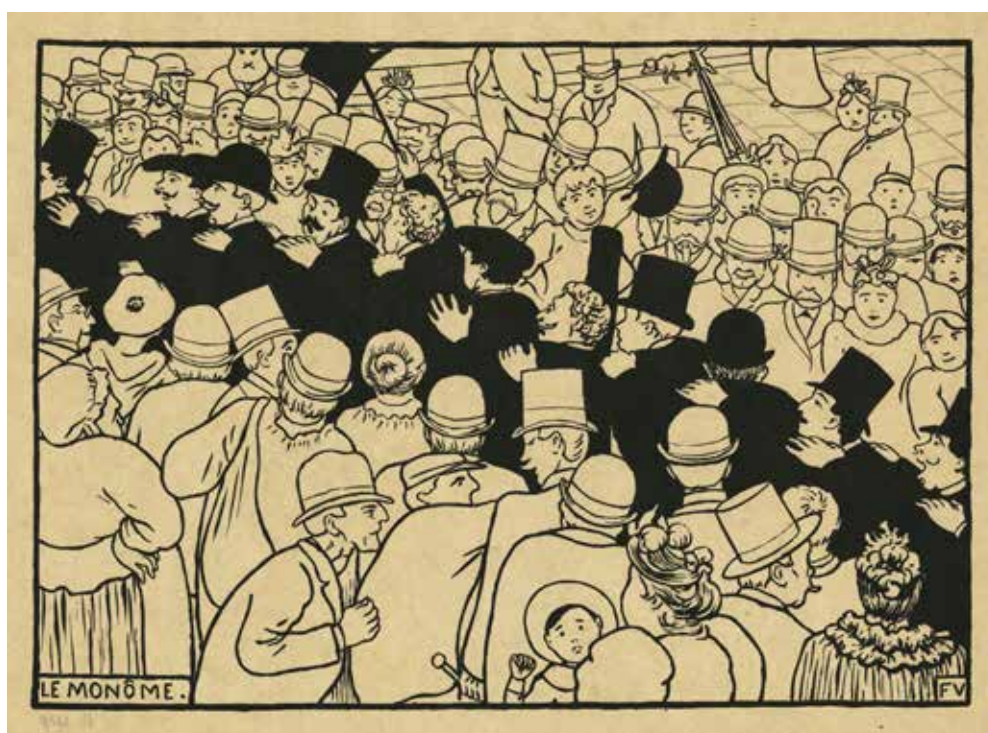
- 282 **Les chanteurs**, deuxième planche. 211 × 313, marges 323 × 498 (V. et G. 46 d/f), numérotée 50, d'un tirage à une centaine d'épreuves, petit pli oblique dans l'angle supérieur droit, légère trace verticale noire dans la marge gauche.



- 283 **Au violon**, troisième planche. 216 × 311, marges 326 × 496 (V. et G. 47 d/f), numérotée n°73, quelques salissures dans l'angle inférieur droit et bords légèrement empoussiérés.



- 284 **Le Monôme**, cinquième planche. 216 × 311, marges 326 × 496 (V. et G. d/e), numérotée n° 21, bords légèrement empoussiérés.





- 285 **Le rieur**, 1888. Eau-forte, 281 × 248, marges 364 × 274 (V. et G. 222 a/c), très belle et rarissime épreuve sur vergé, du premier état (sur 3), avant les contre-tailles et les ombres supplémentaires dans la partie gauche du sujet dont la manche bouffante. D'après Vallotton et Goerg deux épreuves de ce premier état sont connues aussi il s'agirait d'une troisième épreuve, annotée en marge inférieure *1er état de la planche*, angle supérieur gauche coupé, léger empousiérage en marge et au verso.

Cette œuvre a été réalisée d'après un tableau, anciennement attribué à Velasquez, d'un maître inconnu de la seconde moitié du XVII^e siècle.

Louis **VALTAT**
Dieppe 1869 – Paris 1952

- 286 **Femme croisant les bras**. Eau-forte, 117 × 172, marges 241 × 318, belle épreuve sur vergé crème, bord inférieur irrégulier.





Herman Armour **WEBSTER**

New York 1878 – 1970

- 287 **Soir de fête en Italie**, 1928. Eau-forte, 152 × 189, marges 206 × 311 (Hardie 101), belle épreuve sur vergé vert, signée et numérotée 18/42.

- 288 **Ponte Megio, Venice**, 1931. Pointe sèche, 321 × 233, marges 385 × 280 (Hardie 111), très belle épreuve sur vergé, signée et numérotée 10/22, un numéro 14 à l'encre en marge supérieure, traces de charnières au verso du bord gauche, rousseurs éparses.



Philippe **ZILCKEN**

La Haye 1857 – Villefranche 1930

- 289 **Sur le Kagermeer**. Eau-forte, 263 × 192, marges 358 × 253 (Pit 162), belle épreuve sur vergé fin, signée et numérotée N°162, léger empoussiérage, salissures en bord de marge supérieure.

ESTAMPES

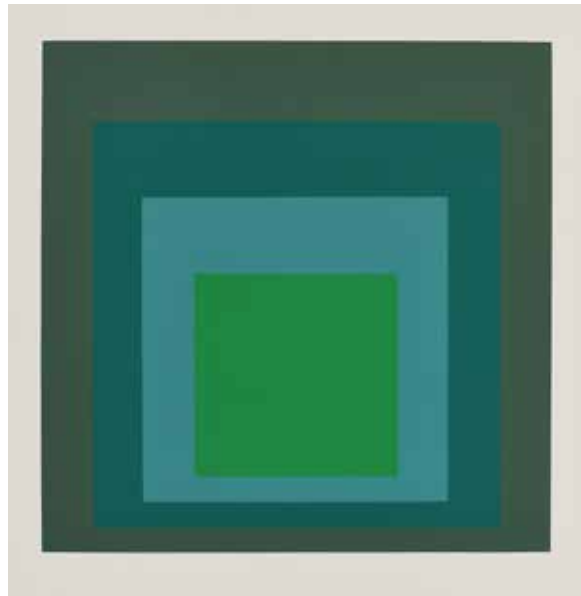
DEPUIS 1950

Josef **ALBERS**

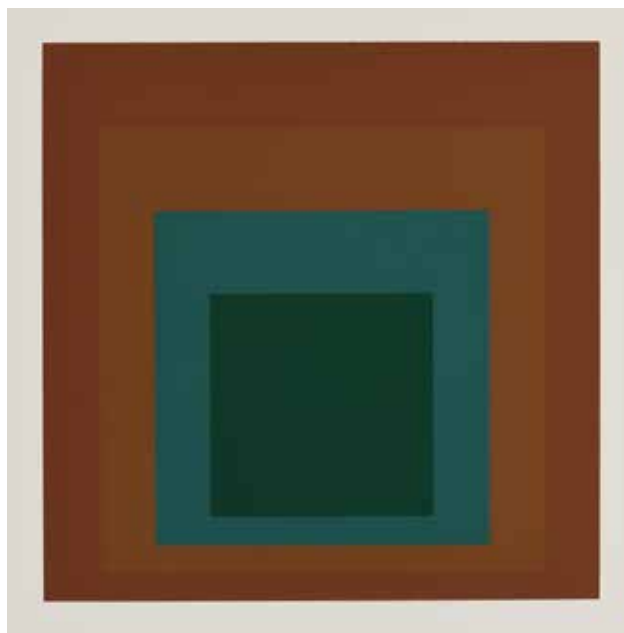
Bottrop (Allemagne) 1888 – New Haven (États-Unis) 1976

Planches de la suite de dix sujets intitulée *Homage to the square*, 1962. Sérigraphie, 280 × 280, marges 428 × 430, belles épreuves sur vélin, d'un tirage à 250 épreuves, éditées par Ives Sillman et imprimées par R. H. Norton Co.

290 **Patina**, numérotée 5 au composteur dans la marge inférieur droite.



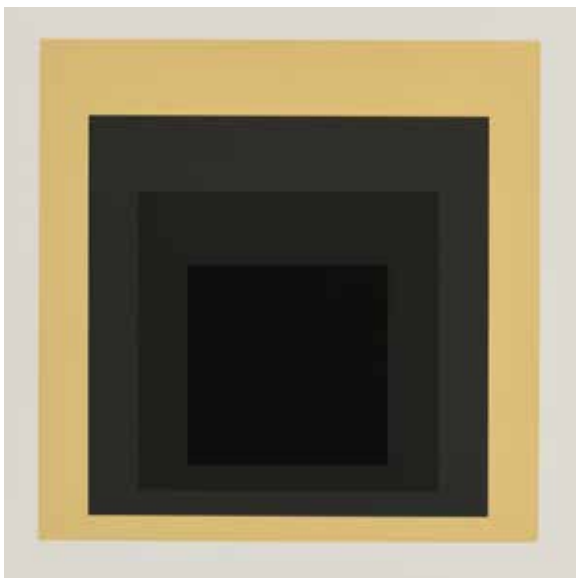
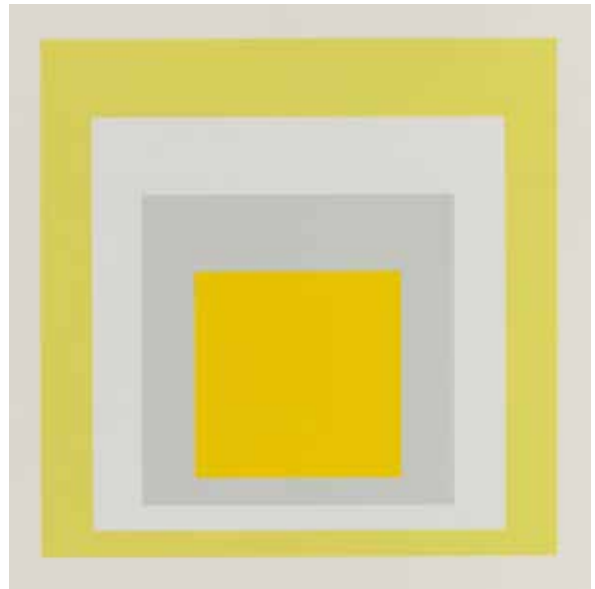
291 **Reserved**, numérotée 9 au composteur dans la marge inférieur droite.





292 **Wide Light**, numérotée 1 au composteur dans la marge inférieur droite.

293 **Joy**, numérotée 10 au composteur dans la marge inférieur droite.



294 **Shielded**, numérotée 7 au composteur dans marge inférieur droite.

Emmanuelle **AUSSEDAT**

Née en 1956 à Paris

- 295 **Ardoise rouge 1.** Lithographie en couleur, 640 × 443, marges 737 × 535, belle épreuve sur vélin, signée, titrée et numérotée 7/20.

€ 450



- 296 **Ardoise rouge 2.** Lithographie en couleur, 637 × 448, marges 762 × 570, belle épreuve sur vélin, signée, titrée et numérotée 7/12

€ 450



- 297 **Océan 1.** Lithographie en couleur, 447 × 280, marges 565 × 380, belle épreuve sur vélin, titrée, signée et numérotée 2/12.



- 298 **Océan 2.** Lithographie en couleur, 450 × 284, marges 565 × 380, belle épreuve sur vélin, titrée, signée et numérotée 3/12.



Christian **BONNEFOI**

Né à Salingre en 1948

- 299 **Sans titre**, 2010. Collage, aquatinte et pointe sèche, 160 × 205, marges 280 × 382, belle épreuve sur vélin, signée des initiales *CHB* et datée *6.10* au crayon.



Pierre **COLLIN**

Né à Paris en 1956

- 300 **Autoportrait à ma table**, 1979. Eau-forte, 170 × 125, marges 327 × 250 (Bertrand p. 40), belle épreuve sur vélin, signée, titrée, datée et numérotée *15/50*.



- 301 **Tête**, 1980. Eau-forte et pointe sèche, 180 × 65, marges 327 × 250 (B. non décrit), belle épreuve sur vélin, signée, titrée, datée et numérotée *12/50*.





- 302 **Signe-personnage**, 1968. Aquatinte en couleur, 247 × 165, marges 376 × 283 (Pernoud 80), belle épreuve sur vélin, signée, datée, numérotée XXXXII/LX, dédié *A Nina ... (?)*, d'un tirage à 130 exemplaires dont 60 à grandes marges numérotés de I à LX, imprimée par Jacques David, légèrement empoussiérée dans les marges, épidermée en marge supérieure.

Il s'agit de l'une des six gravures originales accompagnant les exemplaires de tête du livre de Philippe Lepâtre, *La Réalité en sa totalité*, éditions Georges Fall, 1968.

- 303 **Sans-titre**, après 1991. Lithographie en couleurs, 754 × 558, marges 710 × 360 (P. non décrit), belle épreuve sur vélin, signée et annotée *EA*.



Sonia **DELAUNAY**
Hradyzk (Ukraine) 1885 – Paris 1979

- 304 **Pâques Russes.** Lithographie en couleur, 543 × 515, marges 790 × 628, belle épreuve sur vélin, signée et numérotée 59/75.



Erik **DESMAZIERES**

Né à Rabat en 1948



305 **La Rue Charles Nodier**, 1990.
Eau-forte, aquatinte et roulette,
495 × 343, marges 616 × 452
(Fitch 123), belle épreuve sur
vélín, signée, datée et numé-
rotée 69/100, éditée par la Galleria
Don Chisciotte à Rome.

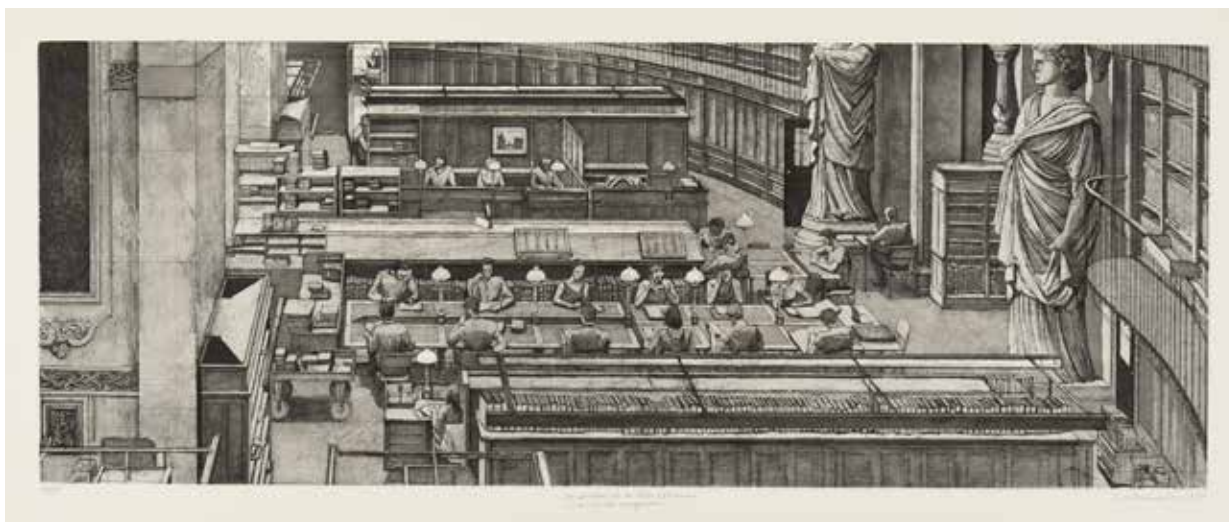
306 **Paris, vent d'ouest**, 1995. Eau-forte, aquatinte et roulette, 235 × 355, marges 329 × 460 (F. 146 ii/ii),
belle épreuve sur vélín de l'état définitif, signée, datée, titrée et numérotée 17/60, éditée par la Galerie
Paul Prouté à l'occasion des vœux de l'année 1996.

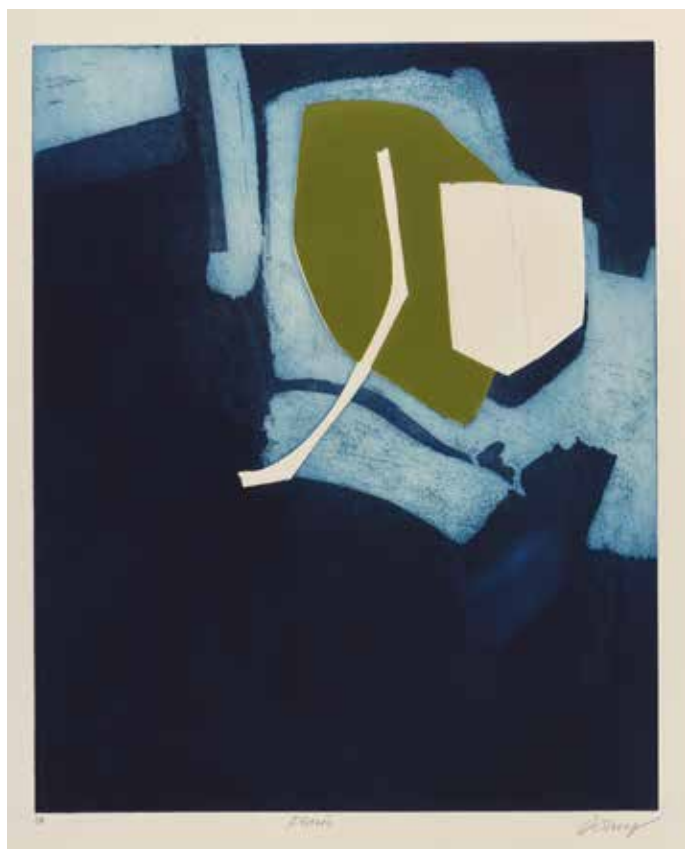


- 307 **Les Coloquintes**, 1997. Eau-forte, aquatinte imprimée à la poupée en 1dix couleurs par Michel Duplain à l'Atelier de Saint Prex, 175 × 235, marges 275 × 377 (F. 155), belle épreuve sur vélin Lana Royal, signée, datée, titrée et numérotée *épreuve d'artiste V/X*, d'un tirage à 100 exemplaires dont 10 épreuves d'artistes numérotées de I à X, éditée par la galerie Shimofuyasa.



- 308 **Les Lecteurs de la salle Labrouste (l'entrée des magasins)**, 2001. Eau-forte, aquatinte et roulette, 234 × 628, marges 403 × 730 (F. 179), belle épreuve sur papier fin gris appliqué sur vélin BFK de Rives, signée, datée, titrée et numérotée *25/90*.





- 309 **Flores**, 1969. Aquatinte, 1 zinc et 1 pièce émerisée, 1 pièce pour gaufrage, 2 couleurs, 545 × 440, marges 758 × 560 (Arnaud 71), belle épreuve d'artiste sur vélin d'Arches, signée, titrée et annotée *EA*, issue d'un tirage à 44 exemplaires dont 4 épreuves d'artistes, éditée par *L'Œuvre Gravée*, Locarno, léger pli dans la marge latérale gauche, très légèrement jaunie en marge inférieur.

- 310 **Sorbier**, 1969. Eau-forte et aquatinte, 2 zincs et 1 pièce émerisée, 3 couleurs, 545 × 443, marges 760 × 560 (A. 69), belle épreuve sur vélin d'Arches, signée, titrée et numérotée *50/50*, éditée par Art et Recherche, Paris.





- 311 **Les Criquets**, 1970. Aquatinte, 2 zincs et 1 pièce émerisée, 3 couleurs, 490 × 394, marges 650 × 494 (A. 104), belle épreuve sur vélin d'Arches, signée, titrée et numérotée 49/75, éditée par Empreinte, Paris, bords supérieur et inférieur légèrement jaunés.

- 312 **Wahoo**, 1970-1971. Aquatinte, 2 zincs et 1 pièce émerisée, 3 couleurs, 590 × 490, marges 743 × 564 (A. 117), belle épreuve sur vélin, signée, titrée et annotée *EA*, d'un tirage à 55 exemplaires dont 5 épreuves d'artistes, éditée par La Hune, Paris.

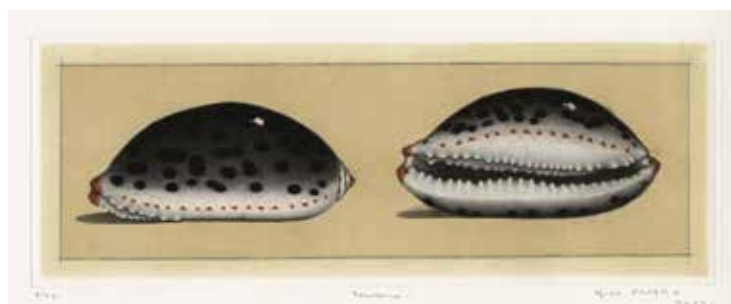


Michel **ESTEBE**
Né à Talence en 1954

- 313 **Coquillage à points bleus**, 2008. Manière noire en couleur, 145 × 397, marges 283 x 520, belle épreuve sur vélin, signée, datée, titrée et numérotée 48/60.



- 314 **Porcelaine**, 2022. Manière noire en couleur, 127 × 348, marges 285 × 470, belle épreuve sur vélin Johannot, signée, datée, titrée et numérotée 9/40.



- 315 **Orchidée blanc**, 2023. Manière noire en couleur, 326 × 433, marges 455 × 544, belle épreuve sur vélin, signée, datée, titrée et numérotée 1/60.



Maurice **ESTEVE**
Culan 1904 – 2001

- 316 **L'accueil**, 1954. Lithographie en couleur, 443 × 596, marges 500 × 653 (Prudhomme-Estève & Moestrup 21), belle épreuve sur vélin BFR de Rives, signée et numérotée 233/260, imprimée par Desjobert, Paris, éditée par X, Stockholm.



- 317 **Anubis**, 1969. Lithographie en couleur, 653 × 500, marges 785 × 595 (P.-E. & M. 51), belle épreuve sur vélin d'Arches, signée, datée et annotée *Epr. d'A.*, d'un tirage à 120 exemplaires dont 25 épreuves d'artiste, imprimée par Mourlot, Paris, éditée par Neue Galerie, Zurich.

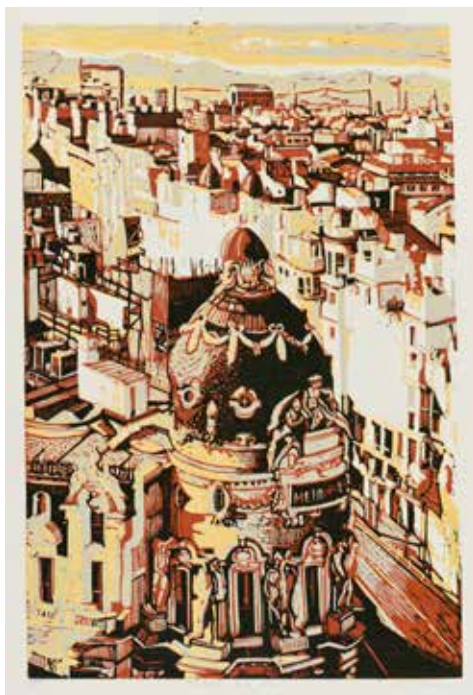


- 318 **Arizovort**, 1972. Lithographie en couleur, 322 × 246, marges 531 × 400 (P.-E. & M. 62), belle épreuve sur vélin d'Arches, signée et numérotée 74/75, d'un tirage à part à 100 exemplaires dont 25 épreuves d'artistes, imprimée par Mourlot, Paris.

- 319 **Bebaros**, 1975. Lithographie en couleur, exécutée pour la couverture du catalogue de la Galerie Berggruen, Paris, 1976 250 × 290, marges 442 × 453 (P.-E. & M. 83), belle épreuve sur vélin d'Arches, signée et annotée *Epr d'A*, d'un tirage à part à 115 exemplaires dont 15 épreuves d'artistes, imprimée par Mourlot, Paris, éditée par Berggruen, Paris.

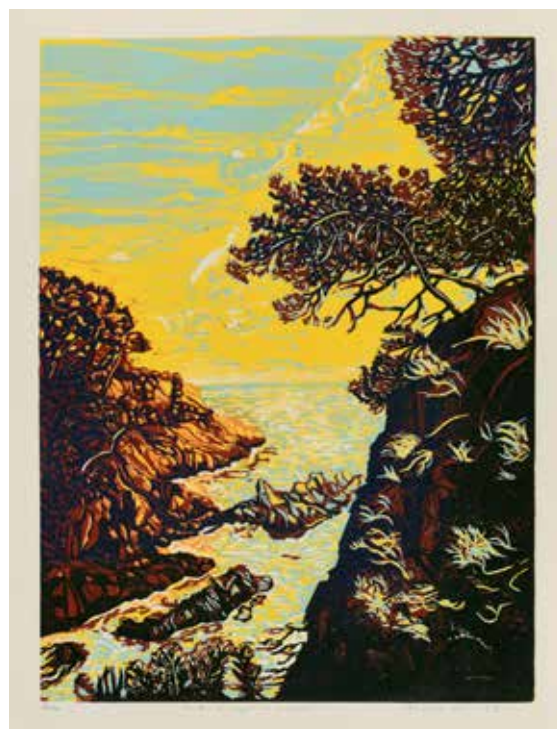


Pascale **HEMERY**
Née à Paris en 1965



- 320 **Madrid Gran Via.** Linogravure en couleur, 610 × 405, marges 660 × 505, belle épreuve sur vélin, signée, titrée et numérotée 3/17.

- 321 **Le Pin au Layet – Le Lavandou,** 2022. Linogravure en couleur, 481 × 360, marges 635 × 470, belle épreuve sur japon, signée, titrée et numérotée 13/17, au verso traces de crayons rouge et bleu.



- 322 **Napoli II,** 2023. Linogravure en couleur, 602 × 400, marges 697 × 500, belle épreuve sur vélin, signée, titrée et numérotée 3/19, légère trace de crayon de couleur rouge dans la marge en haut à gauche.

François **HOUTIN**
Né à Paris en 1950

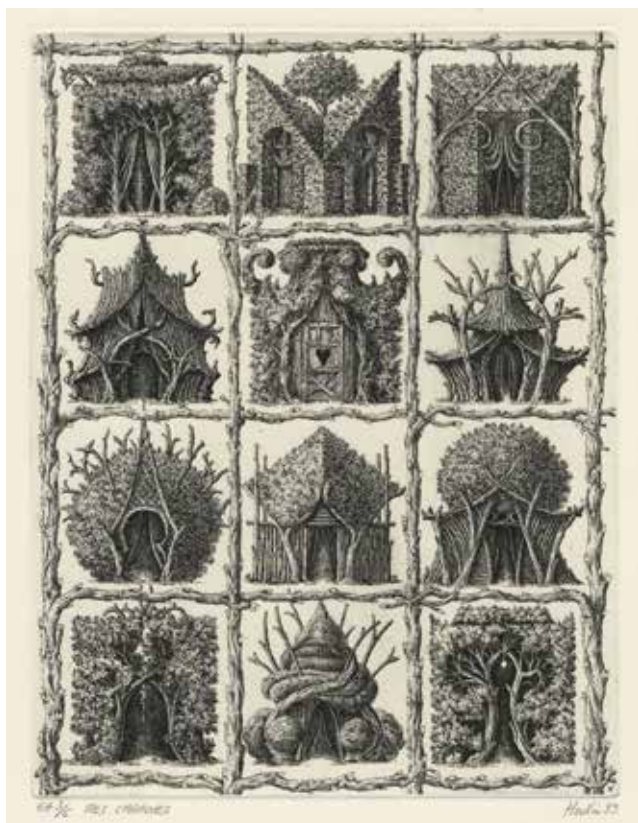


- 323 **Bois morts n°1**, 1979. Eau-forte, 135 × 101, marges 322 × 247 (Reed Armstrong 137), belle épreuve sur vélin, signée, titrée, datée et annotée *Etat Définitif 1/1*.

Planches de l'album *Cabane de Jardinier*, 1999. Eau-forte.

- 324 **Mes Cabanes**, 233 × 178, marges 380 × 283 (R. A. 282), belle épreuve sur vélin, signée, titrée, datée et annotée *EA 3/6*, issue d'un tirage à 133 exemplaires dont 6 épreuves réservées à l'artiste annotées de EA1 à EA6, légère rousseur dans la marge supérieure.

- 325 **7ème Cabane de Jardinier**, 207 × 147, marges 375 × 280 (R. A. 290), belle épreuve sur vélin, signée, titrée, datée et numérotée *10/60*, issue d'un tirage à 133 exemplaires dont 60 épreuves vendues séparément et numérotées de 1 à 60.



- 326 **3ème Cabane de Jardinier**, 148 × 146, marges 375 × 282 (R. A. 284), belle épreuve sur vélin, signée, titrée, datée et numérotée 20/60, issue d'un tirage à 133 exemplaires dont 60 épreuves vendues séparément et numérotées de 1 à 60.



- 327 **4ème Cabane de Jardinier**, 148 × 147, marges 376 × 281 (R. A. 278), belle épreuve sur vélin, signée, titrée, datée et numérotée 30/60, issue d'un tirage à 133 exemplaires dont 60 épreuves vendues séparément et numérotées de 1 à 60.



- 328 **6ème Cabane de Jardinier**, 148 × 146, marges 375 × 280 (R. A. 280), belle épreuve sur vélin, signée, titrée, datée et numérotée 22/60, issue d'un tirage à 133 exemplaires dont 60 épreuves vendues séparément et numérotées de 1 à 60.



- 329 **10ème Cabane de Jardinier**, 147 × 148, marges 374 × 282 (R. A. 277), belle épreuve sur vélin, signée, titrée, datée et numérotée 34/60, issue d'un tirage à 133 exemplaires dont 60 épreuves vendues séparément et numérotées de 1 à 60.



Stefan **KILAR**
Né à Foldeack (Hongrie) en 1935



- 330 **Serf-volant.** Aquatinte en couleur, 398 × 398, marges 655 × 500, belle épreuve sur vélin, signée, annotée et numérotée *Epreuve d'artiste I/VI*, titrée au verso *Serf-volant*, pli le long du bord gauche.

- 331 **Dualité gêmeaux.** Aquatinte en couleur, 395 × 397, marges 653 × 500, belle épreuve sur vélin, signée et numérotée *30/75*, titrée au verso.



- 332 **Passage de l'aigle.** Aquatinte en couleur, 395 × 397, marges 656 × 553, belle épreuve sur vélin, signée et annotée *Epreuve d'essai*.

Laurent **LETOURMY**

Né à Paris en 1973

Planches de la série *Bestiaire*. Linogravure.

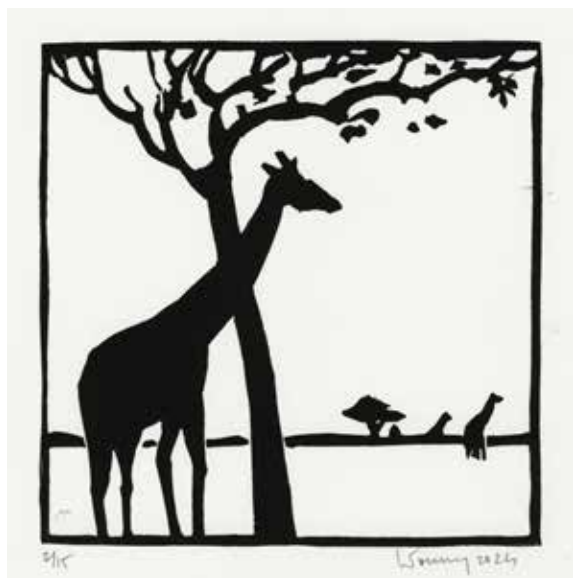
- 333 **Pélican**, 2023. 145 × 144, marges 206 × 208, belle épreuve sur vélin, signée, datée et numérotée 1/15.



- 334 **Loups**, 2024. 145 × 146, marges 204 × 206, belle épreuve sur vélin, signée, datée et numérotée 1/15.



- 335 **Girafes**, 2024. 145 × 146, marges 208 × 206, belle épreuve sur vélin, signée, datée et numérotée 2/15.



- 336 **Teckel**, 2024. 143 × 144, marges 206 × 204, belle épreuve sur vélin, signée, datée et numérotée 1/15.



André **MARFAING**
Toulouse 1925 – Paris 1987



- 337 **Sans titre**, 1960. Eau-forte, 97 × 73, marges 309 × 236 (Marfaing et Rosset Culleron 14), belle épreuve sur vélin crème, signée et numérotée 55/125, éditée par la galerie Claude Bernard, Paris.

- 338 **Sans titre**, 1960. Eau-forte, 96 × 83, marges 307 × 236 (M. et R.-C. 16), belle épreuve sur vélin crème, signée et numérotée 74/125, éditée par la galerie Claude Bernard, Paris.



- 339 **Sans titre**, 1960. Eau-forte, 92 × 68, marges 310 × 237 (M. et R.-C. 17), belle épreuve sur vélin crème, signée et numérotée 70/125, éditée par la galerie Claude Bernard, Paris.

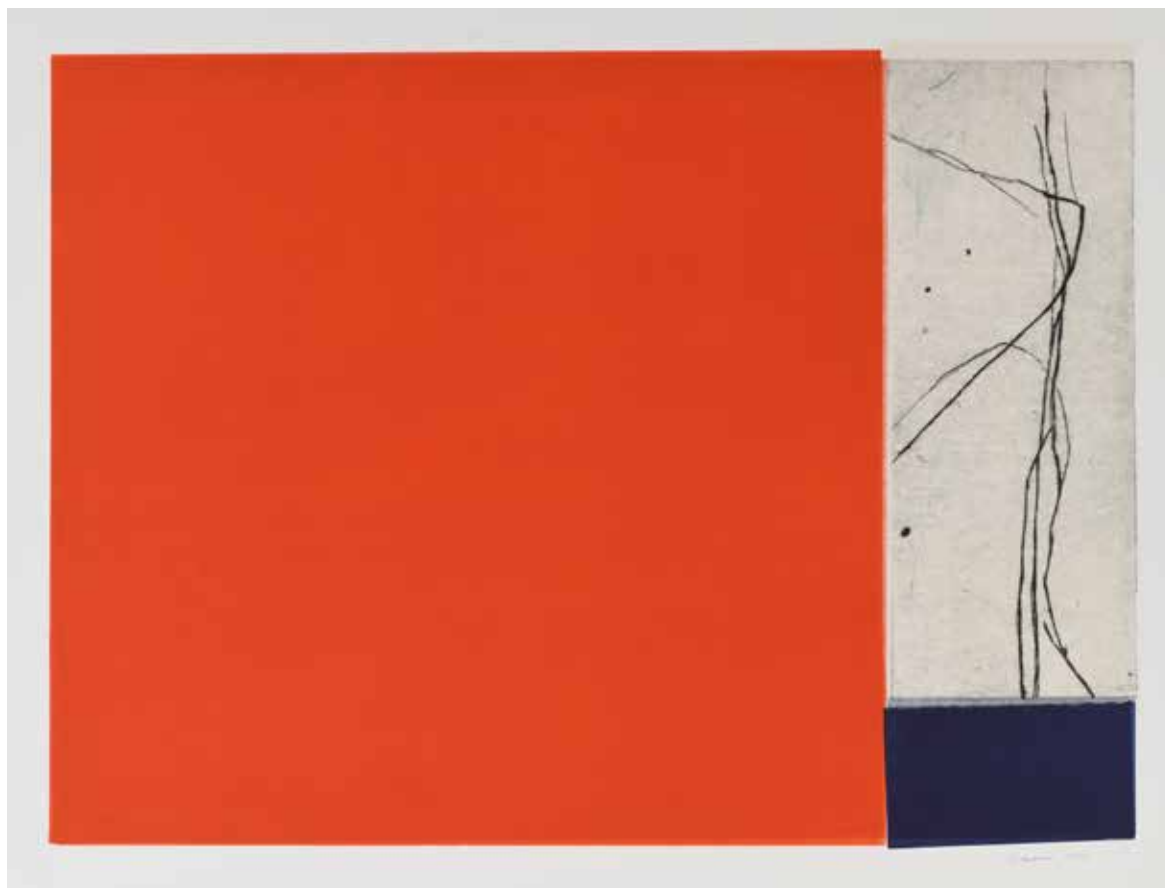
Gregory **MASUROVSKY**
New York 1929 – Paris 2009



340 **Bougie au Vent**, 1971. Eau-forte, 397 × 255, marges 500 × 328, belle épreuve sur vélin d'Arches, signée, titrée, datée et numérotée 145/150.

Esther **MEDIR**
Née à Barcelone en 1972

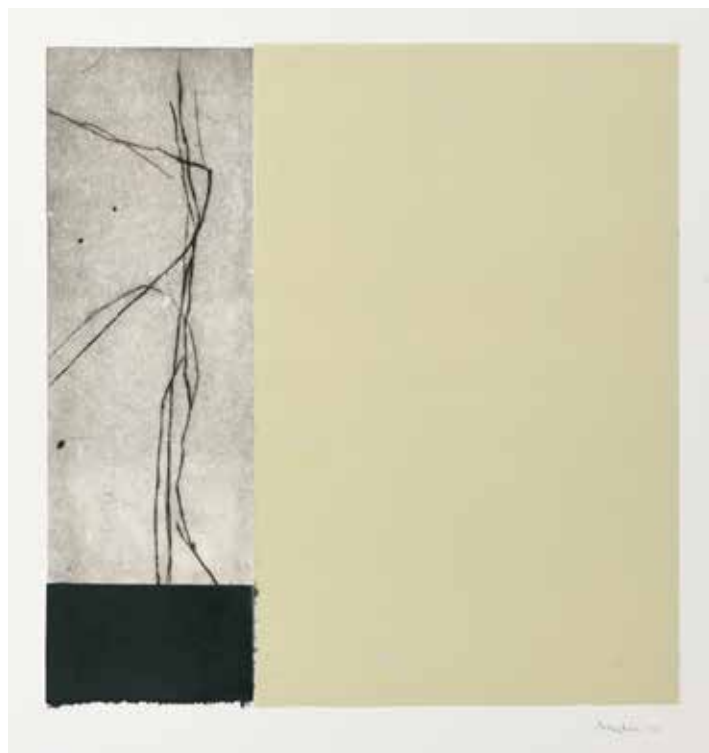
341 **Huellas Infinitas (Composition en rouge orangé et bleu)**, 2023. Monotype, eau-forte et chine collé, 505 × 695, marges 767 × 1115, belle épreuve sur vélin, signée et datée.



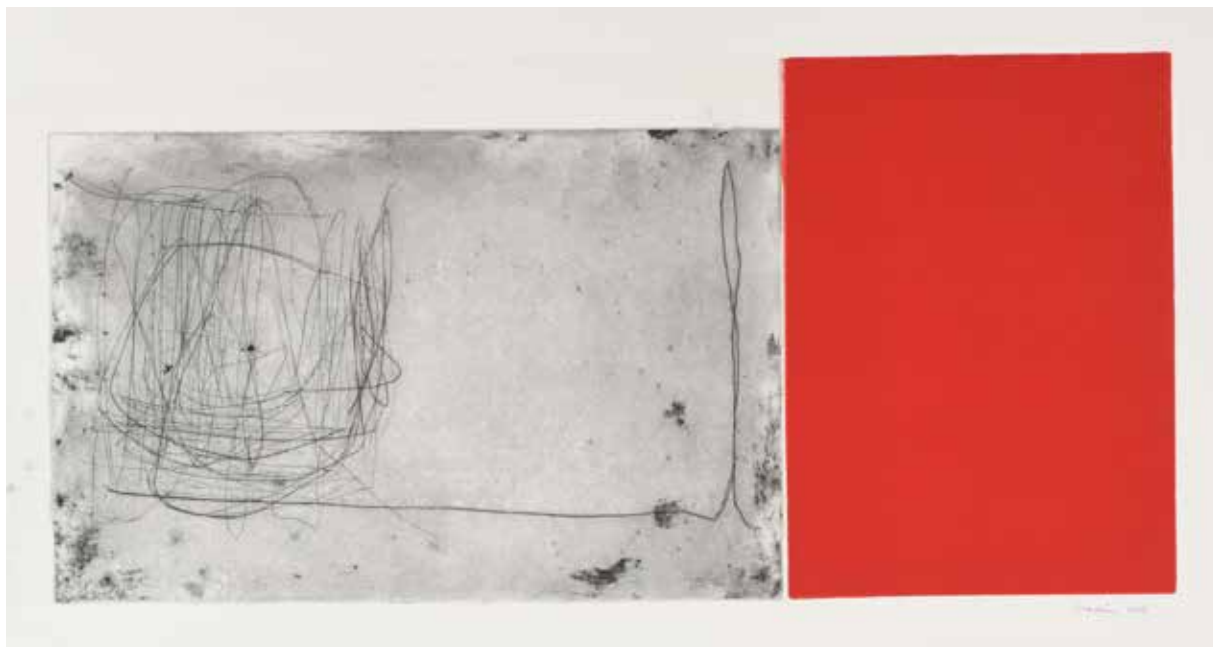


342 **Huellas Infinitas (Composition en jaune et noir)**, 2022. Eau-forte et monotype, 545 × 405, marges 705 × 500, belle épreuve sur chine appliqué sur vélin, signée et datée.

343 **Huellas Infinitas (Composition en vert et crème)**, 2022. Eau-forte, monotype et chine collé, 500 × 480, marges 698 × 765, belle épreuve sur vélin, signée et datée.



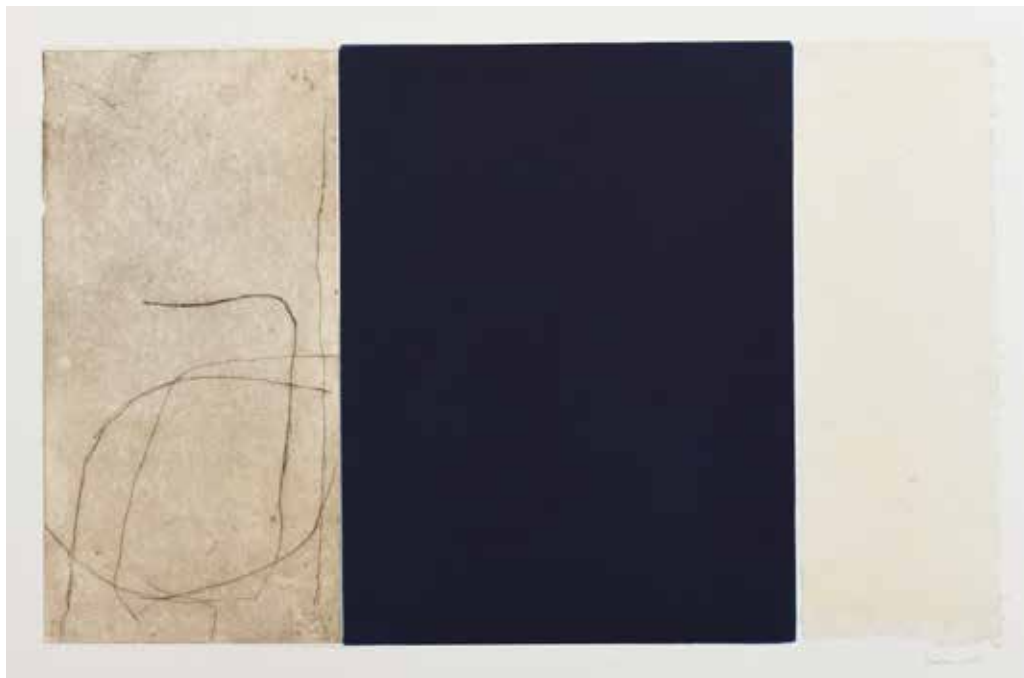
- 344 **Huellas Infinitas (Composition en rouge)**, 2023. Eau-forte, monotype et chine collé, 355 × 830, marges 700 × 1000, belle épreuve sur vélin, signée et datée.



- 345 **Huellas Infinitas (Composition en jaune et vert d'eau)**, 2023. Monotype, bois gravé, et chine collé, 500 × 880, marges 775 × 1120, belle épreuve sur vélin, signée et datée.



- 346 **Huellas Infinitas (Composition en bleu et blanc)**, 2023. Eau-forte, monotype et chine collé, 510 × 805, marges 700 × 998, belle épreuve sur vélin, signée et datée.



- 347 **Huellas Infinitas (Composition en jaune orangé et bleu)**, 2023. Eau-forte, monotype et chine collé, 495 × 920, marges 710 × 1000, belle épreuve sur vélin, signée et datée.





348 **Untitled (Composition en bleu pâle, rouges et noir)**, 2024. Monotype, eau-forte et chine collé, 870 × 507, marges 1120 × 675, belle épreuve sur vélin, signée et datée.

349 **Untitled (Composition en rouges)**, 2024. Monotype, eau-forte et chine collé, 870 × 507, marges 1120 × 675, belle épreuve sur vélin, signée et datée.



Max **PAPART**
Marseille 1911 – Paris 1994



- 350 **Sans titre**, après 1976. Carborundum, ø 495, marges 725 × 605, belle épreuve sur vélin gaufré, signée et annotée *ea*, trou d'épingle au sommet du cercle, rousseurs éparses et quelques salissures en marge.

- 351 **Sans titre**, après 1976. Carborundum, ovale 500 × 690, marges 605 × 755, belle épreuve sur vélin gaufré, signée et dédiée *Pour Tanguy // amicalement*, bords légèrement empoussiérés, piqûres éparses en marge notamment le long du bord droit, au verso quelques salissures, épidermée au bord du sujet au centre de la marge à droite.



- 352 **Sans titre**, 1988. Carborundum, 529 × 975, sans marges, belle épreuve sur vélin gaufré, signée, datée et annotée *Epreuve réservée pour Tanguy // Paris VII-V-LXXXVIII*, au verso, quelques salissures.

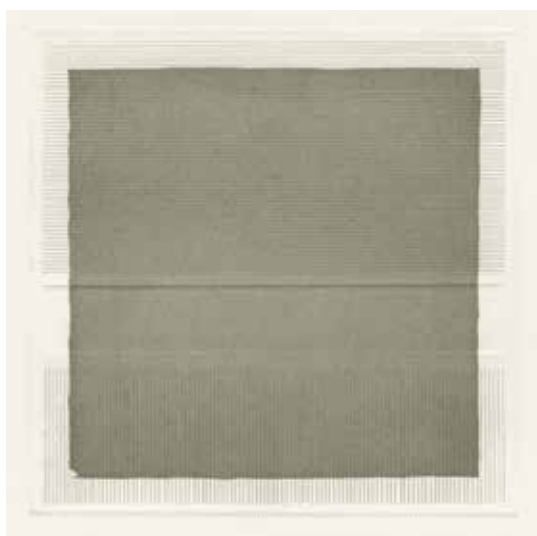
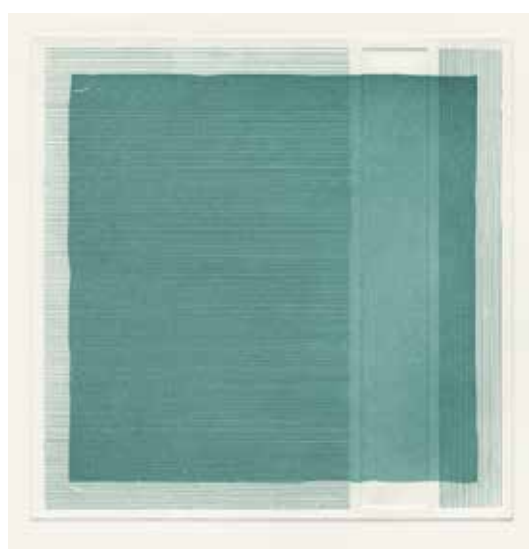
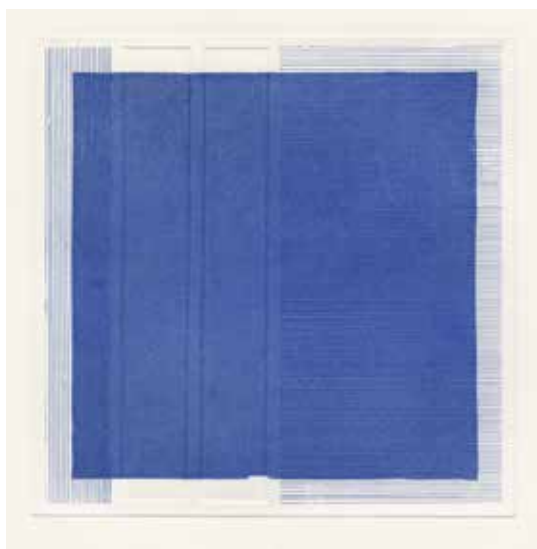


Anne **ROLLAND**

Née à Evry en 1975

Anne Rolland découvre l'art de l'estampe à la fin des années 90. Séduite par le geste lié à la gravure, sa pratique de la taille douce va devenir de plus en plus systématique à partir de 2007 puis donner lieu à une première exposition en 2016. Architecte de formation, son œuvre est marqué par un dialogue constant entre l'architecture, le mobilier et l'estampe. Depuis 2021, elle enseigne également la gravure et la lithographie à l'atelier Sfumato de Montreuil.

- 353 **Variation II**, suite de quatre planches de la série *38°*, 2021. Eau-forte, aquatinte et gaufrage, 196 × 200, marges 380 × 379, belles épreuves sur vélin BFK de Rives, signée et numérotée 2/4.



- 354 **Combinaison I**, 2020. Eau-forte, aquatinte et gaufrage, 98 × 99, marges 179 × 179, belle épreuve sur vélin, signée, titrée, datée et numérotée 4/20.



- 355 **Combinaison III**, 2021. Eau-forte, aquatinte et gaufrage, 99 × 99, marges 179 × 179, belle épreuve sur vélin, signée, titrée, datée et numérotée 3/20.



- 356 **Silently VI**, 2020. Aquatintes, pointe sèche et impression numérique sur chine-collé, 149 × 394, marges 377 x 574, belle épreuve sur vélin, signée, titrée, datée et numérotée 1/5.



- 357 **Lignes croisées**, 2023. Eau-forte, aquatinte et gaufrage, 290 × 290, marges 760 × 560, belle épreuve sur vélin, au verso, paraphée, signée, datée, titrée et numérotée 4/10.



- 358 **Lignes parallèles**, 2023. Eau-forte, aquatinte et gaufrage, 290 × 290, marges 760 × 560, belle épreuve sur vélin, paraphée, au verso, signée, datée, titrée et numérotée 3/10.



Jean-Baptiste **SECHERET**
Né à Neuilly-sur-Seine en 1957

- 359 **Villa du mécène d'après Piranèse**, 2013. Monotype, 488 x 992, marges 775 x 1045 (Plumart 211), belle épreuve sur papier chamois, signée et titrée.





Gustave **SINGIER**
Warneton 1909 – Paris 1984

- 360 **Traité des appareils**, 1957. Lithographie en couleur, 385 × 312, marges 481 × 379, belle épreuve d'essai sur vélin, signée et annotée *Epreuve d'essai du // Contrapuncto* – *C'est pas bon ! // faut du gris – un noir gris // un gris tourterelle – au boulot ! ; au verso titrée et annotée Traité des appareils, 1957, "Le Contrapuncto de Buxtehude", essai, très légères salissures en marge.*

Mark **TOBEY**
Centerville (Etats-Unis) 1890 – Bâle 1976

- 361 **October 9570/71**, 1970. Lithographie en couleur, 429 × 667, marges 633 × 845, belle épreuve sur vélin, signée, datée et numérotée *3/200*, petite tache de rouille dans la marge latérale gauche, au verso souillures éparses.



Gérard **TRIGNAC**
Né à Bordeaux en 1955

- 362 **Le Printemps**, 1994. Eau forte et burin, ovale 332 × 160, marges 500 × 303 (Coustet 87), belle épreuve sur vélin, signée, datée et numérotée 15/100, légère rousseur dans la marge inférieure droite.



- 363 **Le Réservoir**, 1996. Eau forte et burin, ovale 233 × 173, marges 357 × 258 (C. 88), belle épreuve sur vélin, signée, titrée, datée et numérotée 4/100.



- 364 **La Fontaine**, 1998. Eau forte et burin, Ø 145, marges 326 x 249 (C. 33), belle épreuve sur vélin, signée, titrée, datée et numérotée 11/100.



- 365 **Le Refuge**, 1999. Eau forte et burin, Ø 152, marges 327 x 250 (C. 33), belle épreuve sur vélin, signée, titrée, datée et numérotée 66/100.



Zao **WOU-KI**

Pékin (Chine) 1921 – Nyon (Suisse) 2013

- 366 **Sans-titre**, 1968. Lithographie en couleur, 420 × 550, marges 477 x 610 (Ågerup 183), belle épreuve sur vélin d'Arches, signée, datée et numérotée 11/90, imprimée par E. et J. Desjobert, Paris et éditée par Galerie de France, Paris.

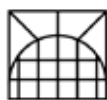


Retrouvez-nous sur notre site internet
www.galeriepaulproute.com

Et suivez-nous sur Facebook et Instagram



www.facebook.com/galeriepaulproute/
www.instagram.com/galeriepaulproute/



74, rue de Seine — 75006 Paris
Tél. — + 33 (0)1 43 26 89 80
e-mail — proutesa@wanadoo.fr

www.galeriepaulproute.com