

Louis-Adolphe HERVIER

Paris.



GALERIE
PAUL PROUTÉ

GALERIE
PAUL PROUTÉ

DESSINS



ESTAMPES

74, rue de Seine — 75006 Paris

Tél. — + 33 (0)1 43 26 89 80

e-mail — proutesa@wanadoo.fr

www.galeriepaulproute.com

SOMMAIRE

	PAGES
AVANT-PROPOS	4
BIOGRAPHIE	5
PEINTURE ET DESSINS.....	6-15
EAUX-FORTES.....	17-32
LITHOGRAPHIES	33-34

CONDITIONS DE VENTE

Au comptant, emballage gratuit, frais de transport à charge du destinataire, conditions conformes aux usages du Syndicat des Marchands d'estampes et dessins anciens et modernes. Les prix sont nets et établis en euros.

Les expéditions sont faites à compte ferme. Il ne pourra être envisagé d'envoi en communication qu'un mois après la parution du catalogue.

NOTES

Toutes les œuvres sont visibles à la galerie.

Ouverture du mardi au samedi.

9 h 30 à 12 h, 14 h à 19 h, 18 h le samedi.

Fermeture le lundi.

L'authenticité des dessins et des estampes est garantie.

Pour indiquer le sens du sujet, les mesures sont prises en millimètres, la première mesure pour la hauteur, la seconde pour la base ; les mesures des estampes sont prises sur la partie gravée, les marges étant en plus.



CHAMBRE SYNDICALE DE L'ESTAMPE
DU DESSIN ET DU TABLEAU



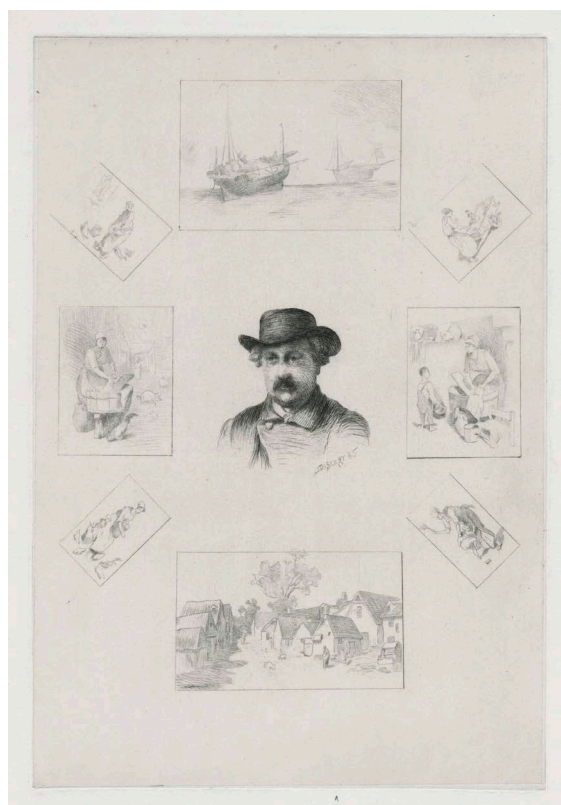
AVANT-PROPOS

La sortie de la très belle publication *Biographie et Catalogue de l'œuvre gravé de Louis-Adolphe Hervier* par Jan W. van den Noort marque l'aboutissement d'un long et fructueux travail effectué avec enthousiasme et passion par Jan et Agnès à partir du milieu des années 60, date à laquelle la famille Prouté fait leur connaissance, suivie d'une très sincère et longue amitié.

A l'occasion de cette parution, nous avons le plaisir de présenter une sélection d'œuvres de Louis-Adolphe Hervier. Ce choix, issu d'un fonds initié par notre grand-père Paul et complété au fur et à mesure des années, est resté en sommeil, bien que porté à la connaissance de l'auteur, dans l'attente de la sortie de l'ouvrage de référence. Nul doute que grâce à la publication de Jan W. van den Noort, Louis-Adolphe Hervier retrouvera une place de choix au sein des artistes français du XIX^{ème} siècle.

Nous remercions pour leur participation à l'élaboration de notre catalogue, Marie Fresnais, Fanny Rioult, Inès Hennequin et Jérôme Maingard.

Annie et Sylvie Prouté



Jean DISCART *Portrait d'Adolphe Hervier*, 1885
Eau-forte originale

BIOGRAPHIE

Louis-Adolphe **HERVIER**

Paris 1817 - 1879

« Inconnu maintenant, parce que naguère méconnu¹ », le nom et l'œuvre de Louis-Adolphe Hervier ne sont aujourd'hui familiers qu'à un petit cercle d'amateurs. Refusé à 23 reprises par les censeurs inflexibles du Salon entre 1837 et 1849, la sensibilité de l'œuvre d'Hervier trouve sa reconnaissance davantage dans les louanges des critiques de l'époque que dans les récompenses académiques. Théophile Gautier d'abord, mais aussi le critique et collectionneur d'estampes Philippe Burty puis les frères Goncourt n'ont eu de cesse de clamer les qualités du petit maître.

Né à Paris en 1817, Hervier bénéficie dès sa prime jeunesse d'un terrain familial propice à son éveil artistique : il débute dans l'atelier de son père Marc-Antoine Hervier, portraitiste et miniaturiste formé par Jacques Louis David et Louis-François Aubry, dont le nom n'a guère marqué la postérité, puis poursuit sa formation auprès du peintre Charles Dusaulchoy. C'est pourtant bien davantage l'enseignement et la manière d'artistes comme Léon Coignet, Decamps et surtout Isabey dont Hervier fut également l'élève qui demeurent manifestes dans son corpus.

Si Hervier passe par une formation artistique « classique », comprenant l'étude et la copie des chefs-d'œuvre du Louvre, c'est en sillonnant les campagnes françaises qu'il trouve ses sujets de prédilection. Ses dessins, peintures et aquarelles témoignent d'un sens de l'observation aigüe couplé à un esprit fantasque. Hervier sait extraire la poésie du quotidien de ses multiples voyages en Normandie, Bretagne, et plus rarement en Picardie, entrepris dès 1837. S'invitant jusque dans les intérieurs, il rend avec détail la rusticité de la vie paysanne et populaire, les foules bigarrées dans le tumulte des marchés, les ports et les plages des côtes augeronnes et manchoises. Ses études, scènes de genre et vues de villes revêtent un intérêt tout particulier pour le curieux d'histoire. Parfois annotées, elles captent tant l'ambiance des rues qu'elles témoignent des importants changements urbanistiques et sociaux connus notamment par les parisiens.

Hervier déploie ces thèmes à travers des modes d'expression variés. La récente et attendue publication du catalogue raisonné de son œuvre gravé et lithographié par Jan et Agnès W. van den Noort² apporte un éclairage neuf sur son abondante production. Hervier s'initie rapidement à l'estampe : ses *Croquis de voyage*, publiés dès 1843, attestent d'une maîtrise rare, quasi savante. Peintre-graveur rompu aux difficultés techniques, Hervier tire avantage du noir et blanc en gravant à l'aide d'instruments et de procédés particulièrement exigeants. Son usage de la roulette, entre autres, offre une grande richesse tonale et des effets d'encrage singuliers. Son adhésion à la Société des aquafortistes, fondée par Alfred Cadart en 1862, l'inscrit dans la mouvance de ces artistes acteurs du renouveau de l'aquaforte durant la seconde moitié du XIX^e siècle, à l'instar de Félix Bracquemond, Rodolphe Bresdin, Charles Meryon. Autant lithographe qu'aquafortiste, l'aspect velouté des lithographies d'Hervier saisit les changements atmosphériques et les effets de lumière, annonçant déjà les très prochaines considérations des impressionnistes.

1 Raymond Boyer, « Petits maîtres oubliés. I. Adolphe Hervier », *Gazette des Beaux-Arts*, Paris, juillet 1896.

2 Jan W. van den Noort, Louis-Adolphe Hervier (1817-1879), *Biographie et Catalogue de l'œuvre gravé*, La Haye, 2024 p. 190.

PEINTURE ET DESSINS



- 1 **Paysanne au fichu rouge à la lisière d'une forêt**, 1856. Huile sur panneau, 335 × 246, signée et datée en bas à gauche *Hervier 56*



- 2 **L'échoppe du savetier**, 1841.
Plume et encre brune, lavis brun
et encre de chine sur légère pré-
paration au crayon, 205 × 164,
signé en bas à droite, annoté et
daté à gauche *Harre 1841*.

Bibliographie : Jan van den
Noort, *Louis-Adolphe Hervier*
(1817-1879), La Haye, 2024, re-
produit p.57.



- 3 **Bateaux sur une mer déchainée, près d'une ville**, vers 1844. Aquarelle, encre brune, crayon graphite
et gomme arabique, 146 × 225.

Bibliographie : Jan van den Noort, *Louis-Adolphe Hervier* (1817-1879), La Haye, 2024, reproduit p.70.



- 4 **Cloître Sainte Lucie, Caen**, au verso **Croquis d'architecture**, 1847. Crayon graphite et lavis brun, 250 × 173, situé, daté, signé et monogrammé au crayon graphite à gauche *Caen 1847 - / Hervier*, daté, titré et annoté au crayon graphite en bas à droite *sept 26 / Cloître Ste Lucie / Croquis n°24*.

- 5 **Place du Grand Marché à Caen**, au verso **Esquisse de maisons de ville**, 1848. Plume et encre de Chine, crayon graphite et lavis brun, 188 × 143, numéroté, situé, daté, monogrammé et signé à la plume et encre brune en haut *n°26 / Pris de Place du Grand marché Caen 1848 - juin - 14 / Hervier*, annoté à la plume et encre brune en bas à gauche *S1 - 11 - Att - 48 - Croquis 26*.





- 6 **Scène de marché**, 1848. Aquarelle et encre brune, 94 × 142, monogrammée à la plume et à l'encre brune en bas à droite et datée 48. Provenance : Alfred Normand (Lugt 153c).



- 7 **Travaux de percement du boulevard de Magenta**, 1853. Aquarelle, crayon graphite, plume et encre brune, 115 × 167, signé, monogrammé et annoté à la plume et encre brune en bas à droite *HERVIER – Dessin de la [croisée ?] d'Eug [?]*, situé et datée à la plume et encre brune en haut à gauche *Paris destructions pour le boulevard / de Magenta / 53*. Cachet rouge de l'artiste (Lugt 1281).



- 8 **Port de Caen**, 1854. Plume et encre de chine et lavis gris, 112 × 150, signé, annoté et numéroté à la plume et encre de Chine en bas *Hervier – SA – MI 26 juin 1854 - / n° 24*, situé et numéroté à la plume et encre de Chine en haut à droite *Caen – 24*.

- 9 **Tête de condamné à la prison de Caen**, au verso **Etude à la sanguine de petites paysannes**, 1856. Aquarelle, crayon graphite, plume et encre de Chine, 93 × 115, annoté, situé, daté et signé à la plume et encre de Chine en haut *La chute du coup lui avait fait sortir l'œil de / La tête / Prison de Caen / 1856 / Hervier*, annotée à la plume et encre de Chine le long des bords inférieur et droit *Le soir au café il fut prouvé que l'on ne souffrait pas du tout. Le médecin fut de cet avis / surtout depuis le progrès qui faisait qu'il n'y aurait plus de guerre depuis les chemins de fer, que le riche / serait adoré du pauvre - La femme pas putain et l'homme pas voleur - que Paris était le charme / de l'Univers que lui sans avoir du Génie et les autres [illisible]. Ayant assassiné sa mère, violé sa fille, âgée de 10 ans, un juge habile l'aurait / fait acquitter en prouvant que tous les goûts sont dans la nature.*

Bibliographie : Jan W. Van den Noort, *Louis-Adolphe Hervier (1817-1879)*, La Haye, 2024, reproduit p.120.



- 10 **Marine**, au verso **Corps de ferme**, 1858. Lavis brun et crayon graphite, 170 × 231, signé et daté au crayon graphite en bas à droite *A Hervier / 1858*, et au verso annoté au crayon graphite sepia n° 4 et monogrammé par l'artiste.



- 11 **Les travaux de démolitions à Paris**, 1863. Aquarelle, graphite et lavis brun et encre de Chine, 210 × 306, situé à la plume et encre brune en haut à droite *Paris*, signé à la plume et encre brune en bas à droite *Hervier*, située, daté et monogrammé au graphite en bas à droite *Paris 63 / avril 10*.

Bibliographie : Jan van den Noort, *Louis-Adolphe Hervier (1817-1879)*, La Haye, 2024, reproduit p.136.



- 12 **Le changement des langes, scène d'intérieur**, 1863. Plume, encre de Chine et lavis, 120 × 175, signé et daté au crayon graphite en haut à droite *HERVIER 63*, et daté à la plume et à l'encre de Chine en bas à gauche *1863*.



- 13 Sujet vertical divisé en deux scènes : **Une scène de marché animé** en partie supérieure, et **Une route bordée de maisons et de moulins** en partie inférieure, 1864. Aquarelle, lavis, plume et encre brune, 134 × 105, le sujet supérieur monogrammé et numéroté à la plume et encre brune en haut à droite *H. 44*, situé, daté et signé à la plume et encre brune en bas à gauche *St Germain / 1864 / Hervier* ; le sujet inférieur situé à la plume monogrammé, situé, daté et numéroté à la plume et encre brune en haut à droite *Route de St Liguist [?]*, en bas à gauche *St Germain / 26 Juin 1864* et en bas à droite *SSM-a-AH-4*. Provenance : Beurdeley (Lugt. 421)



- 14 **La mère Lerot**, 1865. Aquarelle, plume et encre brune, gomme arabique, 135 × 90, signée et datée à la plume et encre brune en bas à droite *Hervier – 1865*, annotée à la plume et encre brune le long du bord droit *La mère Lerot agée de 64 ans*



- 15 **Etudes de paysans**, au verso **Croquis de village**, 1870. Plume et encre de Chine et rehauts d'aquarelle, 140 × 106, signé et daté à la plume et encre de Chine en haut au centre *Hervier / 1870*.



- 16 **Femme nourrissant des cochons devant un hameau**, 1870. Aquarelle et crayon graphite, 100 × 137, datée au crayon graphite en haut à gauche *14 juillet 70*, contrecollée sur papier fort.

€ 1 000



- 17 **Femme nourrissant des poules devant une ferme, 1870.** Aquarelle, plume et encre de Chine et crayon graphite, 102 × 135, signée et datée à la plume et encre de Chine en bas à gauche *Hervier – 70* -, située et monogrammée à la plume et encre de Chine en bas à droite *St Germain près Le Val*, numérotée à la plume et encre de Chine en haut à gauche *44*.



- 18 **Rangée de maisons à Saint-Gervais, 1870.** Aquarelle, plume et encre brune, 102 × 151, annotée à la plume et encre brune en haut à droite *Croquis n°26*, signée, située, datée et annotée à la plume et encre brune en bas *St Gervais 8 août 1870 / Hervier / Guerre avec la Prusse / Les paysans parlent politique pendant que les Prussiens écrasent nos armées – et le soir ils chantent au cabaret et au crayon graphite en bas à droite 8 août 1870*.

Bibliographie : Jan van den Noort, *Louis-Adolphe Hervier (1817-1879)*, La Haye, 2024, reproduit p.144.



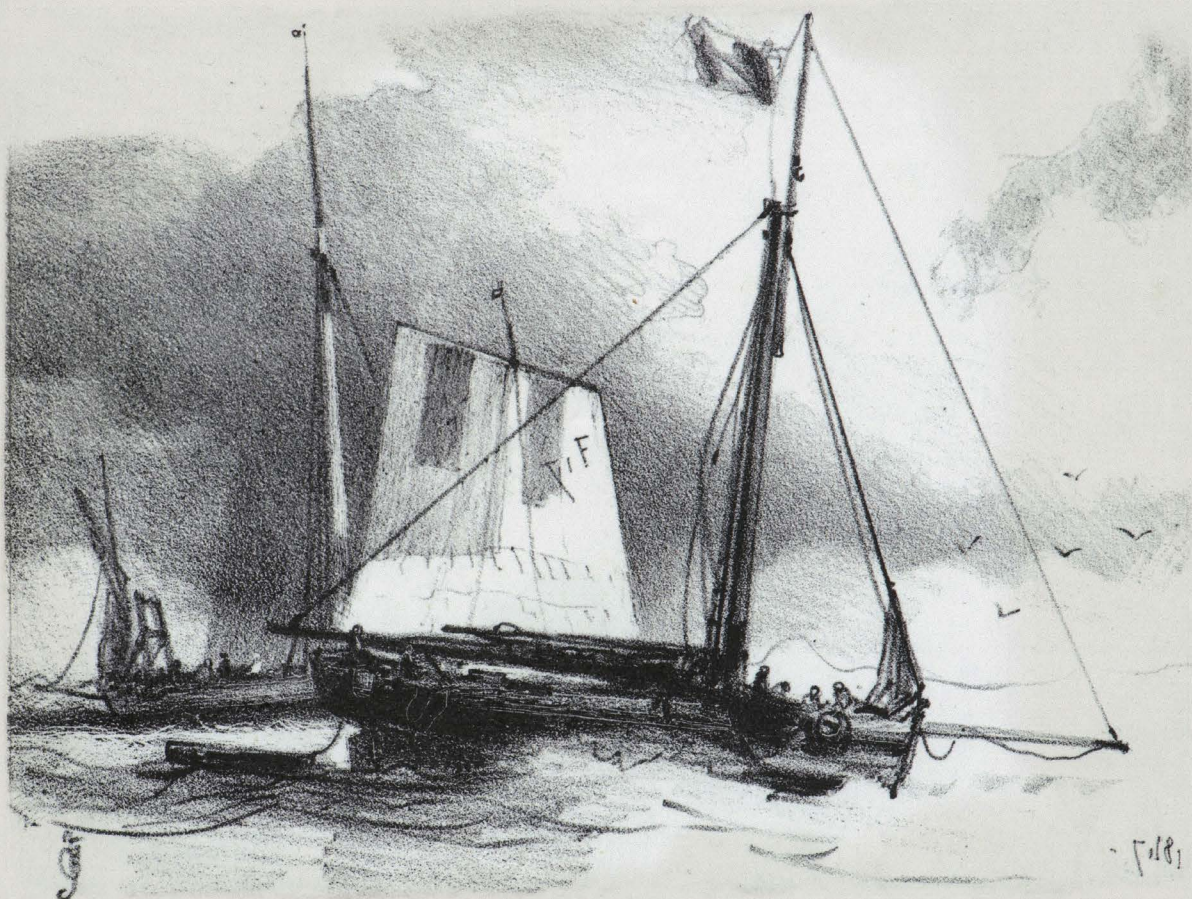
19 **Paysanne et poules dans une basse-cour.** Aquarelle, lavis brun et crayon graphite, 131 × 205.



20 **Femmes et deux cochons devant un hameau.** Aquarelle et gouache, plume et encre brune, 103 x 137, signée à la plume et à l'encre brune en bas à gauche *HERVIER*.

Louis-Adolphe
HERVIER
1817-1879

Biographie et Catalogue de l'œuvre gravé



JAN W. VAN DEN NOORT

EAUX-FORTES



21 **Barques de pêche et canot sur le sable**, 1844. Pointe sèche et roulette, 82 × 115, marges 158 × 201 (Van den Noort E23 iii/iii, IFF 15, Béraldi 14), très belle épreuve sur vélin de l'état définitif, avec les ajouts à la roulette et pointe sèche et l'ajout d'une deuxième signature dans le sujet.

22 **Village normand avec ruine à trois tours**, planche n°3 de la série *Croquis de voyage de 1843*, 1843 (?). Eau-forte et aquatinte, 124 × 79, 184 × 126 (V.D.N E14 i/v, IFF 6, B. 1), belle épreuve sur vélin fin du premier état (sur 5) avant toute lettre, dédicacée dans la marge inférieure.



23 **Moulins à Montmartre**
(petite planche), 1847. Eau-
forte, aquatinte et roulette,
89 × 139, marges 220 × 309
(V.D.N E26, IFF 18, B. 30),
très belle épreuve sur vélin.



- 24 **Paysanne tenant un bâton et deux croquis de tête**, 1847. Eau-forte et roulette, 90 × 72, marges 221 × 179 (V.D.N E29, IFF n. d., B. 29), très belle épreuve sur vélin, taches dans la marge gauche, léger pli en marge inférieure. Provenance : François Flameng (Lugt 1030).



- 25 **Croquis de têtes et d'un homme avec canne et cochon**, 1847. Eau-forte, 87 × 117, marges 163 × 241 (V.D.N E30 i/iii, IFF 21, B. 10), très belle épreuve sur vergé ivoire du premier état (sur trois), avant le nom de l'imprimeur, infimes salissures dans la marge inférieure et au verso.



- 26 **Devant une ferme**, 1847. Eau-forte, aquatinte et roulette, 156 × 191, marges 245 × 335 (V.D.N E31, IFF 122, B. 6), belle épreuve sur vélin, infimes rousseurs en marge, léger empoussiérage au verso.



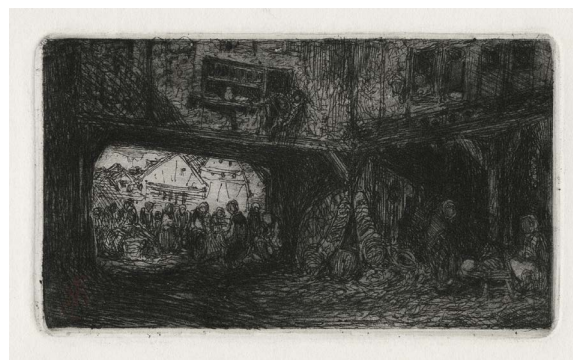
- 27 **Marché sous des tentes**, 1847. Eau-forte, 68 × 116, marges 220 × 309 (V.D.N E35, IFF 28, B. n. d.), très belle épreuve sur chine appliqué sur vélin annotée *Epreuve d'auteur* et dédicacée *Souvenir d'amitié offert à Monsieur Charles Roux* dans la marge supérieure droite au crayon graphite, léger décolllement du papier chine. Cachet rouge de l'artiste (L. 1281).



- 28 **Rangée de maisons d'une ville avec place de marché au premier plan**, 1847. Eau-forte, 65 × 110, marges 185 × 275 (V.D.N E36, IFF 28, B. n. d), très belle épreuve sur chine appliqué sur vélin. Cachet rouge de l'artiste (L. 1281). Provenance : Désiré Bouillard (L. 731)



- 29 **Bateaux de pêche à marée basse dans un port**, 1847. Eau-forte et aquatinte, 63 × 107, marges 223 × 310 (V.D.N E37, IFF 30, B. n. d.), très belle épreuve sur chine appliqué sur vélin, signée et dédicacée *Souvenir d'amitié offert // par l'auteur à Monsieur Charles Roux* dans la marge supérieure droite au crayon graphite, infime amincissure dans la marge inférieure, au verso traces de charnière dans le bord supérieur. Cachet rouge de l'artiste (L. 1281).



- 30 **Cour avec passage sous la maison, ou Marché au cresson**, 1847 (?). Eau-forte et aquatinte, 62 × 108, marges 218 × 309 (V.D.N E38, IFF 80, B. n. d), très belle épreuve sur chine appliqué sur vélin, signée, annotée *Epreuve d'auteur* et dédicacée *Souvenir d'amitié offert à // Monsieur Charles Roux* dans la marge supérieure droite au crayon graphite, au verso trace de charnière dans le bord supérieur. Cachet rouge de l'artiste (L. 1281).



- 31 **Intérieur rustique ou La mort des cochons**, vers 1847. Pointe sèche et roulette, 90 × 74, marges 292 × 217 (V.D.N E40, IFF 33, B. n. d.), très belle épreuve sur vélin annotée *2ème état*, signée *AH* et datée 1864 - Janvier au crayon graphite, légère éraillure sur le côté droit du sujet, infimes rousseurs dans la marge droite. Provenance : Jacques Beltrand



- 33 **Bateaux à sec devant une ville avec pont à droite**, 1847. Eau-forte et aquatinte, 66 × 107, marges 200 × 290 (V.D.N E43 ii/ii, IFF n. d., B. n. d.), très belle épreuve sur chine appliqué sur vélin de l'état définitif, avec l'ajout de l'aquatinte dans le ciel, les toits et les murs des maisons au-dessus de la voile du bateau à droite, légères rousseurs dans les marges. Provenance : Alfred Jean Lebrun (L. 140). Cachet rouge de l'artiste (L. 1281).



- 32 **Griffonnages**, 1847 (?). Eau-forte, 61 × 111, marges 237 × 329 (V.D.N E41, IFF 34, B. 37), très belle épreuve sur chine appliqué sur vélin. Cachet rouge de l'artiste (L. 1281)



- 34 **Bûcherons dépouillant un arbre à Chambourcy**, 1847. Eau-forte, 107 × 68, marges 308 × 226 (V.D.N E45, IFF n. d., B. n. d.), belle épreuve sur chine appliqué sur vélin, signée, annotée *Epreuve d'Auteur* et dédiée *Souvenir d'amitié offert à Monsieur // Charles Roux* dans la marge supérieure droite au crayon graphite. Traces de charnières au verso. Cachet rouge de l'artiste (L. 1281).



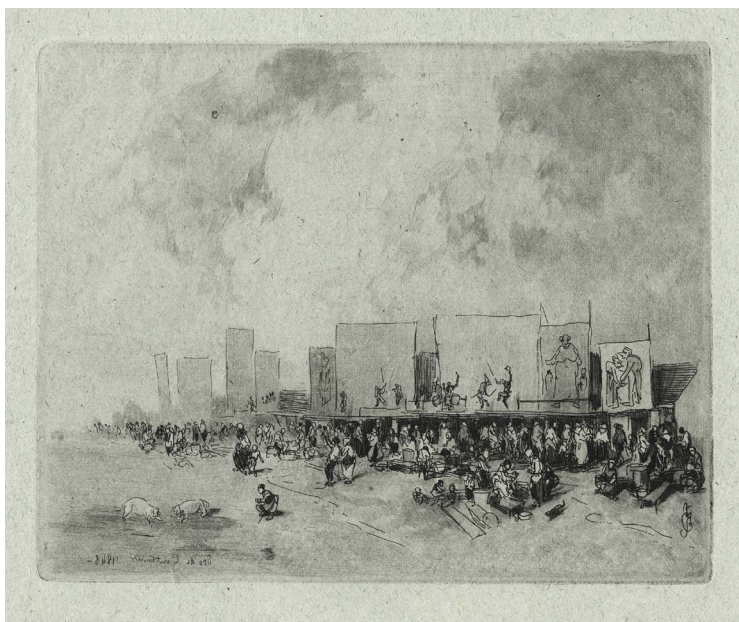
- 35 **Paysanne sur un âne chargé de paniers**, 1848 (?). Eau-forte, 95 × 67, marges 300 × 215 (V.D.N E46, IFF 37, B. n. d.), très belle épreuve sur chine appliqué sur vélin, légère amincissure en marge supérieure, au verso, traces de charnières et infimes salissures. Cachet rouge de l'artiste (L. 1281).



- 36 **Marché normand**, 1848. Eau-forte et roulette, 87 × 122, marges 220 × 316 (V.D.N E59, IFF 41, B. 43), belle épreuve sur chine appliqué sur vélin, quelques rousseurs dans la marge droite.

- 37 **Scène de barricade**, 1848. Pointe sèche, 124 × 90, marges 280 × 218 (V.D.N E56 i/ii, IFF 40, B. 12), très belle épreuve sur vélin, dite « saucée » du premier état (sur 2) avec les annotations bien visibles et avant les nombreux ajouts pour marquer les ombres, souillure dans la marge supérieure et restes de charnières au verso.





38 **Fête de Coutances, 1848.** Eau-forte et roulette, 119 × 150, marges 215 × 300 (V.D.N E60 i/ii, IFF 34, B. 34), belle épreuve sur papier vélin bleuté du premier état (sur 2), avant l'effaçage des points d'acides dans le ciel, rousseurs éparses dans les marges et au verso, petits défauts dans le papier en marge inférieure.

39 **Planche de croquis avec canot n°100, 1848.** Eau-forte et roulette, 120 × 164, marges 187 × 237 (V.D.N E62 iii/iv, IFF 45, B. 38), très belle épreuve sur vergé du troisième état (sur 4), avec la suppression du nom de l'imprimeur et du trait carré qui reste modérément visible, infimes souillures dans les marges, ondulation du papier dans le sujet.



40 **Etal de légumes, à droite une femme portant un enfant et un enfant assis, 1848.** Eau-forte et aquatinte, 66 × 117, marges 223 × 311 (V.D.N E67, IFF n. d., B n. d.), très belle épreuve sur chine appliqué sur vélin, signée et dédicacée *Offert à Monsieur Charles Roux // par l'auteur* dans la marge supérieure gauche au crayon graphite. Cachet rouge de l'artiste (L.1281).

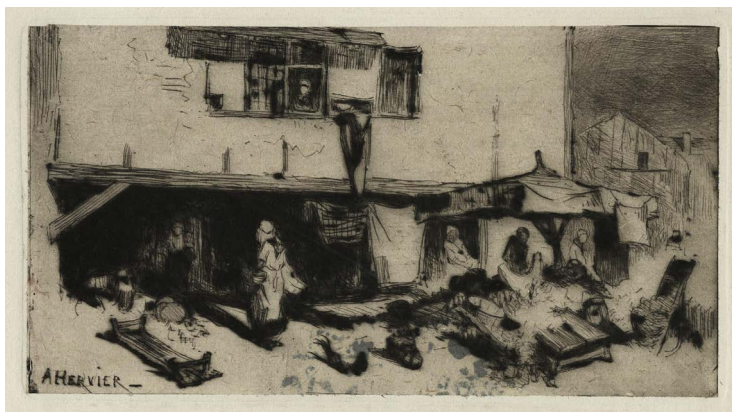


- 41 **Maison normande** (grande planche), 1849. Eau-forte et aquatinte, 142 × 92, marges 176 × 117 (V.D.N E74 i/iii, IFF 46, Béraldi 3), très belle épreuve sur chine appliqué sur vélin du premier état (sur trois), avant le nom de l'imprimeur, quatre trous d'aiguilles dans les marges, infimes épidermures sur le bord supérieur au verso.

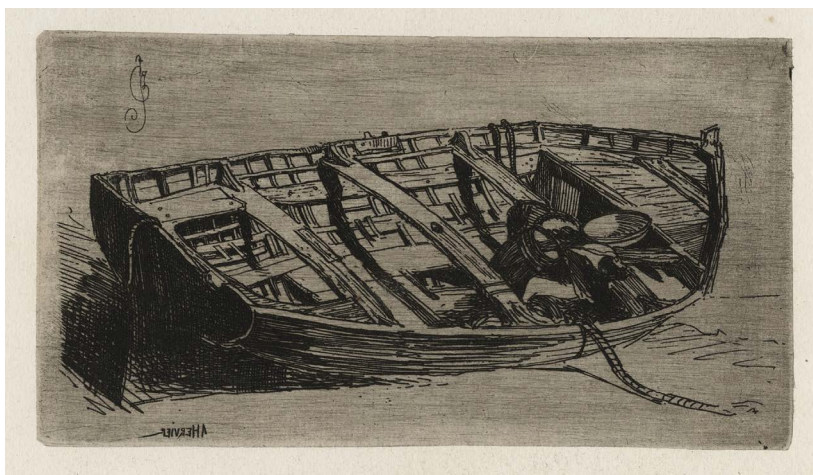
- 42 **L'église de Poissy**, 1848 (?). Eau-forte, 79 × 130, marges 220 × 313 (V.D.N E68, IFF 28, B. n. d.), belle épreuve sur chine appliqué sur vélin, annotée *10 épr.* et datée *1848*, au verso titrée *Eglise de Poissy*, traces de charnières au verso.



- 43 **Terrain bordé de chênes devant des maisons à Chambourcy**, 1849 (?). Eau-forte et pointe sèche, 82 × 130, marges 220 × 305 (V.D.N E75, IFF n. d., B. n. d.), belle épreuve sur vélin, légères rousseurs éparses en marges.



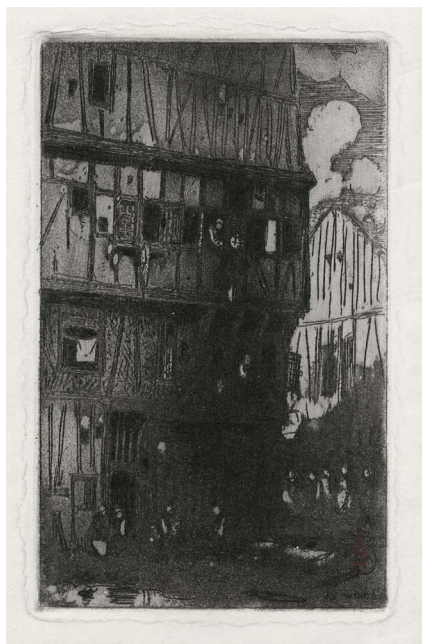
- 44 **Tente devant une maison**, vers 1849. Pointe sèche, 89 × 164, marges 242 × 323 (V.D.N E78, IFF 48, B. n. d.), belle épreuve sur chine appliqué sur vélin, taches d'encre apparaissant en transparence dans le bas du sujet.



- 45 **Canot de pêche sur le sable, vu de tout près**, vers 1850. Eau-forte et pointe sèche, 90 × 165, marges 237 × 325 (V.D.N E91 ii/ii, IFF n. d., B. n. d.), belle épreuve sur chine appliqué sur vélin de l'état définitif, avec la suppression du trait échappé vertical à gauche du monogramme, souillures et infimes rousseurs dans la marge supérieure.



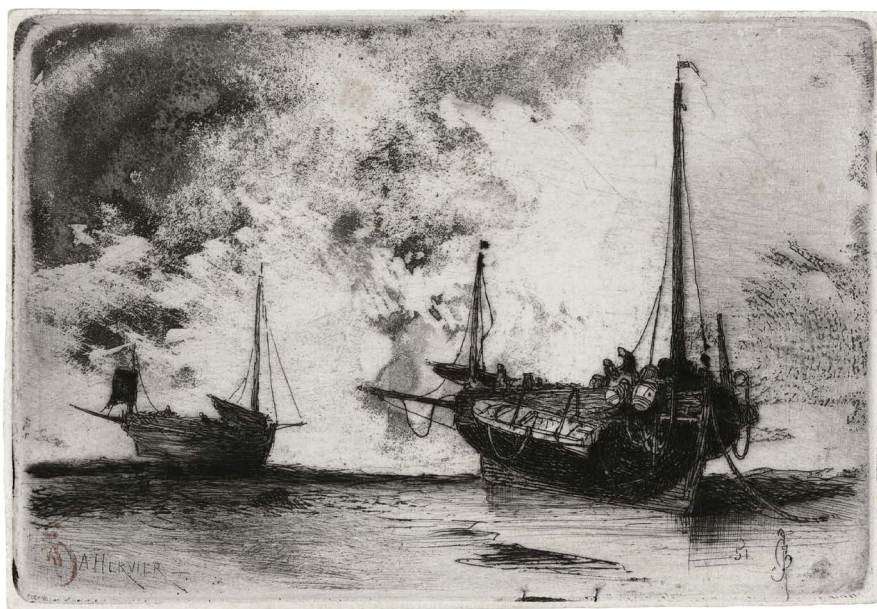
- 46 **Barque de pêche n°70 à sec devant des maisons, Dieppe**, 1850. Eau-forte, 97 × 77, marges 292 × 215 (V.D.N E85, IFF 55, B. 9), belle épreuve sur chine appliqué sur vélin probablement du 1er tirage de 1850, infimes souillures au verso.



- 47 **Maison normande**, 1850. Eau-forte et aquatinte, 125 × 76, marges 150 × 100 (V.D.N E92, IFF 56, B. n. d.), très belle épreuve sur chine appliqué sur vélin, coup de planche fragilisé, rousseurs au verso. Cachet rouge de l'artiste (L. 1281).



- 48 **Cheval blanc près d'une ferme**, 1851. Eau-forte, 131 × 89, marges 275 × 193 (V.D.N E93 i/ii, IFF n. d., B. n. d.), belle épreuve sur chine appliqué sur vélin du premier état (sur 2), avant les ajouts de nuage à la pointe sèche dans le ciel, infimes souillures dans les marges.

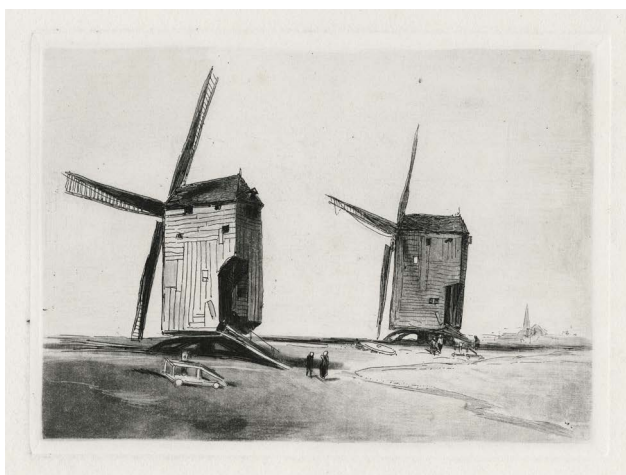


- 49 **Deux barques à sec sur une plage**, 1851. Eau-forte, aquatinte, roulette et pointe sèche, 89 × 132, marges 93 × 135 (V.D.N E94, IFF 57, B. n. d.), très belle épreuve sur vélin. Cachet rouge de l'artiste (L. 1281).



50 **Bateau de pêche T 60 et un autre sur le sable**, vers 1854. Eau-forte et roulette, 117 × 149, 193 × 235 (V.D.N E104 ii/iv, IFF 63, B. 25), très belle épreuve sur vergé Van der Ley du deuxième état (sur 4), avec la suppression du trait échappé et les ajouts à la roulette, avant l'ajout du nom de l'imprimeur.

51 **Bateaux de pêche D 74 et T 40 sur le sable**, vers 1854. Eau-forte et roulette, 120 × 140, marges 193 × 235 (V.D.N E107 i/iii, IFF 67, B. 29), belle épreuve sur chine appliqué sur vélin du premier état (sur 3), avant le nom de l'imprimeur, déchirure restaurée dans la marge inférieure, au verso traces de charnières.



52 **Deux moulins sur une plage**, vers 1854. Eau-forte et roulette, 122 × 166, marges 245 × 350 (V.D.N E112, IFF 71, B. n. d.), belle épreuve sur vélin, quelques salissures en marge.



- 53 **Barque de pêche 746, à l'arrière-plan des moulins**, vers 1845. Eau-forte et roulette, 124 × 164, marges 200 × 238 (V.D.N E108 ii/ii, IFF 68, B.16), très belle épreuve sur vergé Van der Ley de l'état définitif, tirée à l'effet, avec les ajouts à la roulette obscurcissant l'arrière-plan et les objets au premier plan, renforçant les ombres de la barque et avec les ajouts du trait carré et de *Imp. Delâtre Paris* à la pointe sèche en bas à droite, légères mouillures dans la marge supérieure droite, au verso traces de charnières.



- 54 **Moulins à Montmartre** (grande planche), vers 1854. Eau-forte et pointe sèche, 125 × 191, marges 195 × 233 (V.D.N E114 i/iii, IFF 73, B. 24), très belle épreuve tirée à l'effet sur vergé du premier état (sur trois), avant le nom de l'imprimeur.



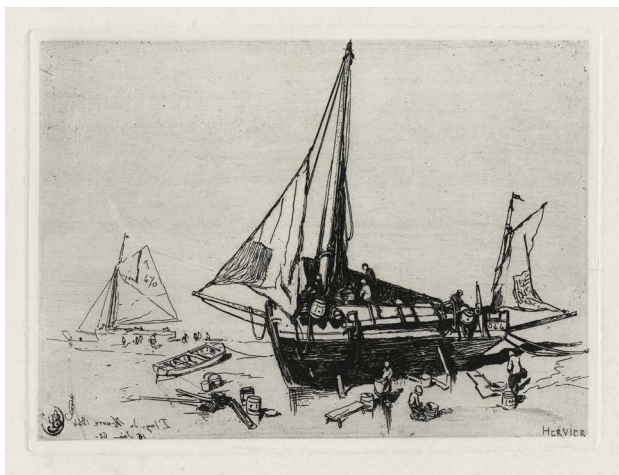
- 55 **Barque de pêche 467 en mer**, vers 1854. Eau-forte, aquatinte et pointe sèche, 184 × 136, marges 342 × 235 (V.D.N E121 i/ii, IFF n. d., B n. d.), belle épreuve sur vélin du premier état (sur deux), avant le nom de l'imprimeur et effaçage des traits horizontaux et verticaux dans le ciel, traces de charnières sur le bord au verso.



- 56 **Femme lavant du linge dans une cour**, 1854. Eau-forte, roulette et pointe sèche, 89 × 73, marges 205 × 293 (V.D.N E122, IFF 79, B. 35), très belle épreuve sur chine appliqué sur vélin, rousseurs éparses dans les marges et au verso.



- 57 **Intérieur de boucherie, une femme portant deux seaux, sur l'étal une petite fille**, 1854. Pointe-sèche et roulette, 139 × 183, filet de marge (V.D.N E124, IFF 81, B. 52), belle épreuve sur chine appliqué sur vélin fort.



- 58 **Plage du Havre 1844**, 1862. Eau-forte et pointe sèche, 122 × 165, marges 305 × 436 (V.D.N E127 i/iii, IFF 84, B. n. d.), très belle épreuve sur chine appliqué sur vélin du premier état (sur trois) avant le nom de l'imprimeur et avant l'effaçage du trait carré irrégulier tiré à la main et des deux planches entre la femme agenouillée et la signature, traces de charnières au verso. Provenance : Beurdeley (L. 421).



- 59 **Maisons d'un village et quatre croquis**, vers 1862. Eau-forte et roulette, 117 × 148, marges 170 × 240 (V.D.N E129 i/iii, IFF 86, B. 1), très belle épreuve sur vergé du premier état (sur 3), avant le nom de l'imprimeur, infimes traces d'encre dans la marge supérieure gauche, infimes rousseurs en marge.



- 60 **Une barque à marée basse** (Boulogne-sur-Mer), 1862. Eau-forte et roulette, 203 × 270, marges 310 × 480 (V.D.N E130 i/iii, IFF 87, B. 56), belle épreuve sur papier hollandaise du premier état (sur 3) avant la lettre et l'adresse de l'éditeur, rousseurs dans le ciel au recto et infimes rousseurs au verso



- 61 **Environ de Caen**, 1863. Eau-forte, aquatinte, pointe sèche et roulette, 318 × 230, marge 373 × 258 (V.D.N E131 iii/iv, IFF 88, B.53), très belle épreuve sur chine volant du troisième état (sur 4), avec le nom de l'imprimeur, avant sa suppression et l'ajout du titre, légères salissures en marge et petits plis.

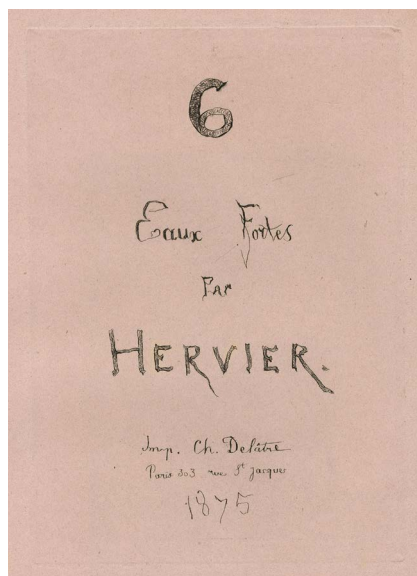


62 **Rue de village**, 1864. Eau-forte et roulette, 75 × 115, marges 220 × 320 (V.D.N E 133, IFF 91, B.7), belle épreuve sur vergé ancien bleuté, au verso restes de colle et empous-siérage le long des bords.

63 **Bateaux de pêche sur la grève**, Planche de la série *Six eaux-fortes par Hervier*, imprimée chez Delâtre, Paris, 1875. Eau-forte et roulette, 104 × 150, marges 240 × 320 (V.D.N E141 ii/ii, IFF 103, Béraldi 50), belle épreuve imprimée en sépia sur papier vergé de l'état définitif avec l'adresse de l'imprimeur.



64 **Bateau de pêche T 26 longeant le quai d'un port**, vers 1865. Eau-forte et roulette, 113 × 153, marges 194 × 240 (V.D.N E134 iii/iii, IFF 192, B. 32), belle épreuve sur vergé de l'état définitif, avec le nom de l'imprimeur effacé.



- 65 **Six eaux-fortes par Hervier**, suite complète composée d'une page de titre et de six sujets imprimés chez Delâtre, 1875 (V.D.N E136-E142 ii/ii, IFF 93-98, B. n. d.). Belles épreuves sur chine appliqué sur vélin de l'état définitif, avec l'adresse de l'imprimeur, rousseurs éparses dans les marges et au verso :

Frontispice. Eau-forte, 158 × 112, marges 450 × 322 (V.D.N E136), épreuve sur vélin rosâtre.

Femme puisant de l'eau dans un abreuvoir. Eau-forte et roulette, 112 × 152, marges 310 × 450 (V.D.N E137 ii/ii).

Village sur le bord d'une rivière. Eau-forte, pointe sèche et roulette, 110 × 155, marges 314 × 455 (V.D.N E138 iii/iii).

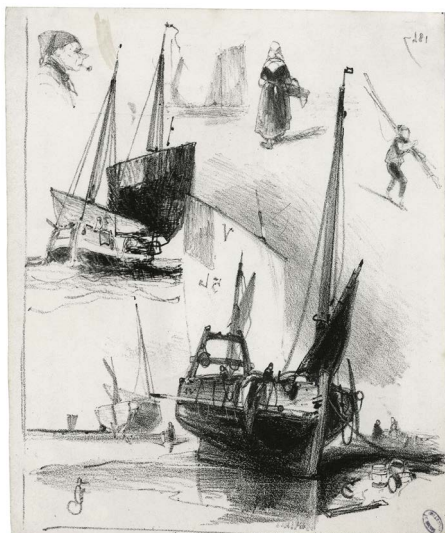
Intérieur de paysan. Eau-forte et roulette, 110 × 150, marges 313 × 450 (V.D.N E139 ii/ii).

Intérieur d'église. Eau-forte et roulette, 155 × 110, marges 450 × 310 (V.D.N E140 ii/ii), empoussiérage en marge.

Bateaux de pêche sur la grève. Eau-forte et roulette, 110 × 153, marges 310 × 447 (V.D.N E141 ii/ii).

Deux bucherons. Eau-forte et roulette, 156 × 110, marges 455 × 313 (V.D.N E142 ii/ii).

LITHOGRAPHIES



- 66 **Bateau de pêche V54 et divers croquis**, Planche de la série *Six croquis de marine*, 1847. Lithographie, 159 × 128, marges 160 × 132 (V.D.N L10d), belle épreuve sur vélin, légère tache en haut du sujet à gauche. Provenance : Jean-Pierre-Théodore Le Beuffe (L. 1664).

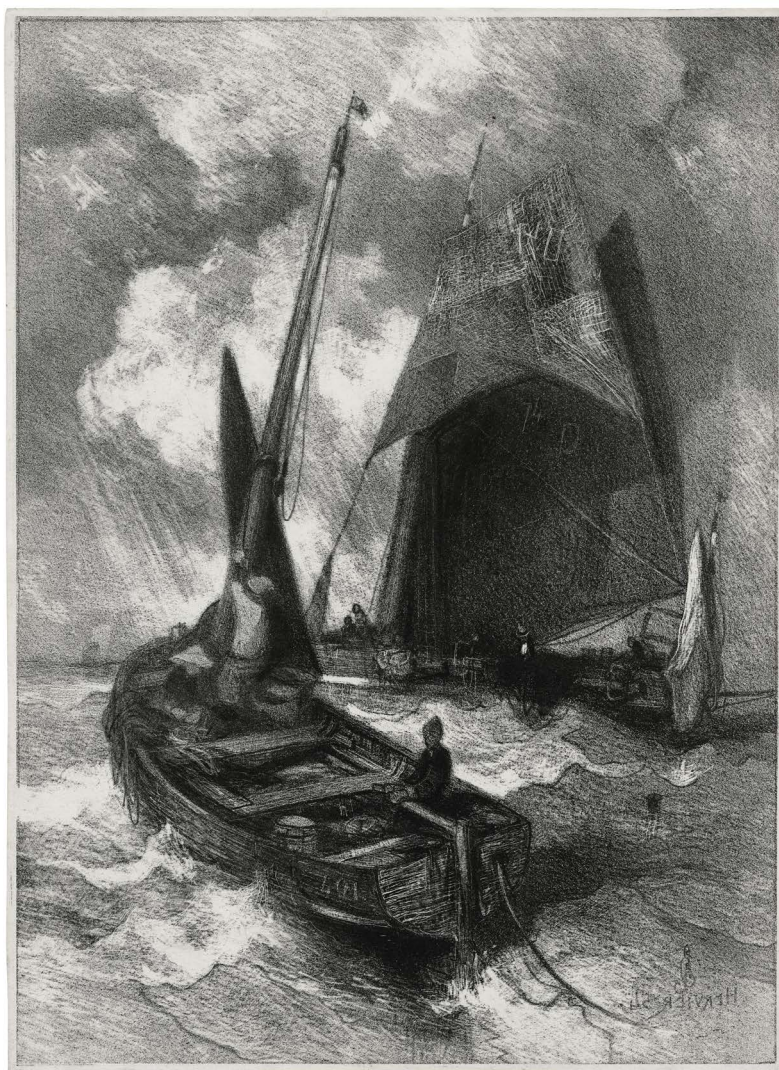
- 67 **Barque à sec et bateau de pêche T60**, planche n°7 du 1er et 2ème *Album Latouche*, 1847. Lithographie, 170 × 219, marges 260 × 400 (V.D.N L13 i/ii, IFF 114, B. 63), belle épreuve sur chine appliqué sur vélin du premier état (sur 2) avant la lettre, plis et ondulations sur les bords des marges.



- 68 **Femme avec un bébé sur un sentier près d'une maison**, 1852. Lithographie, 160 × 200, marges 161 × 201 (V.D.N L29, IFF n. d., B. n. d.), belle épreuve sur vélin, légères traces de colle au verso.



- 69 **Chaland N°27 devant une ville**, 1852. Lithographie, 145 × 216, marges 150 × 222 (V.D.N L41, IFF 129, B. n. d.), belle épreuve sur vélin, trace de colle sur les bords au verso.



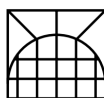
- 70 **Bateaux de pêche 401 et D 47 en pleine mer**, 1854. Lithographie, 272 × 197, marges 277 × 202 (V.D.N L72, IFF n. d., B. n. d.), belle épreuve sur vélin, infimes souillures au verso et traces d'anciennes charnières dans le bord droit. Provenance : Pierre Demany (Lugt 780b).

Retrouvez-nous sur notre site internet
www.galeriepaulproute.com

Et suivez-nous sur Facebook et Instagram



www.facebook.com/galeriepaulproute/
www.instagram.com/galeriepaulproute/



74, rue de Seine — 75006 Paris
Tél. — + 33 (0)1 43 26 89 80
e-mail — proutesa@wanadoo.fr

www.galeriepaulproute.com