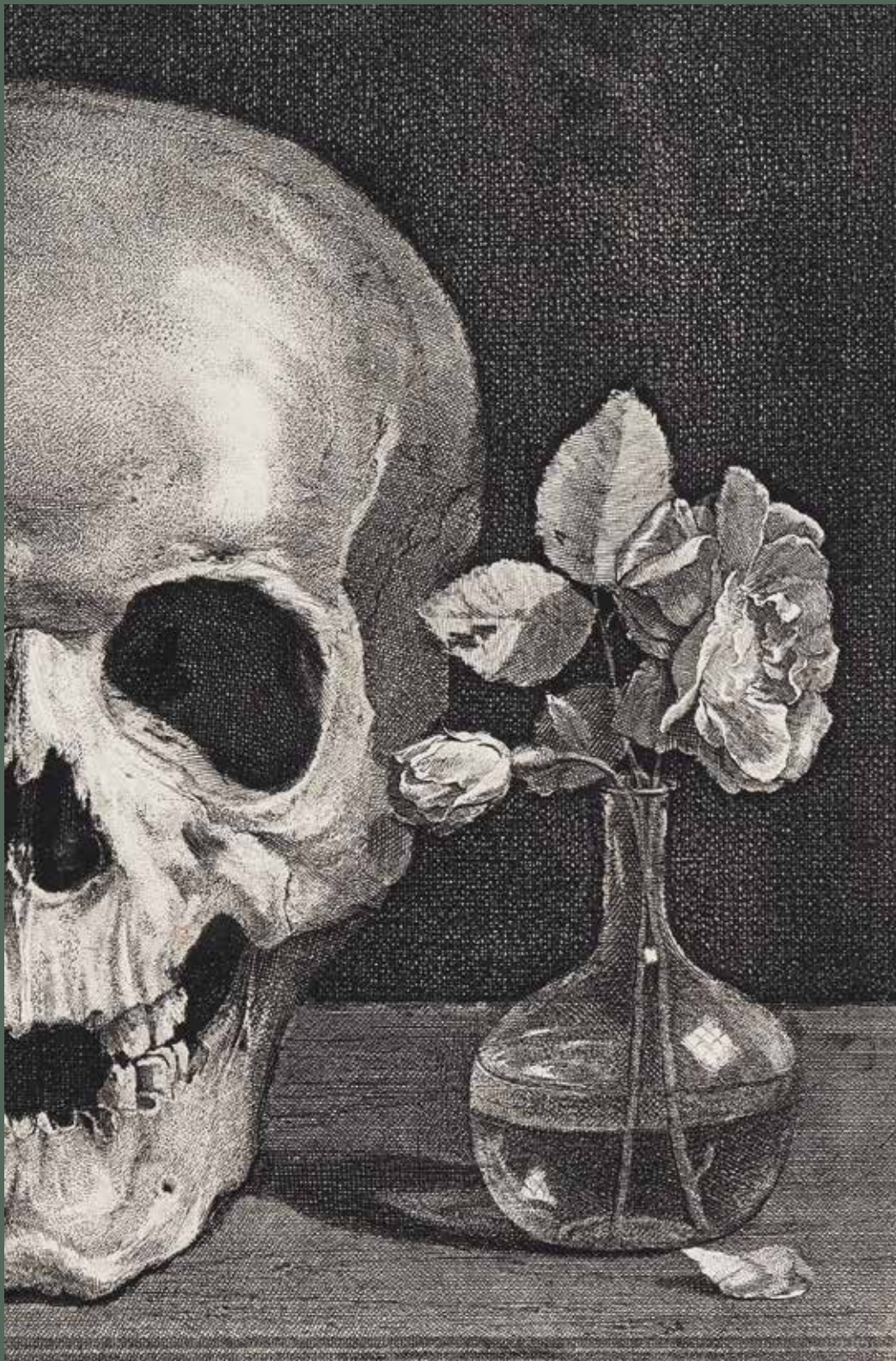


L'ESTAMPE EN FRANCE AU XVII^e SIÈCLE



GALERIE
PAUL PROUTÉ



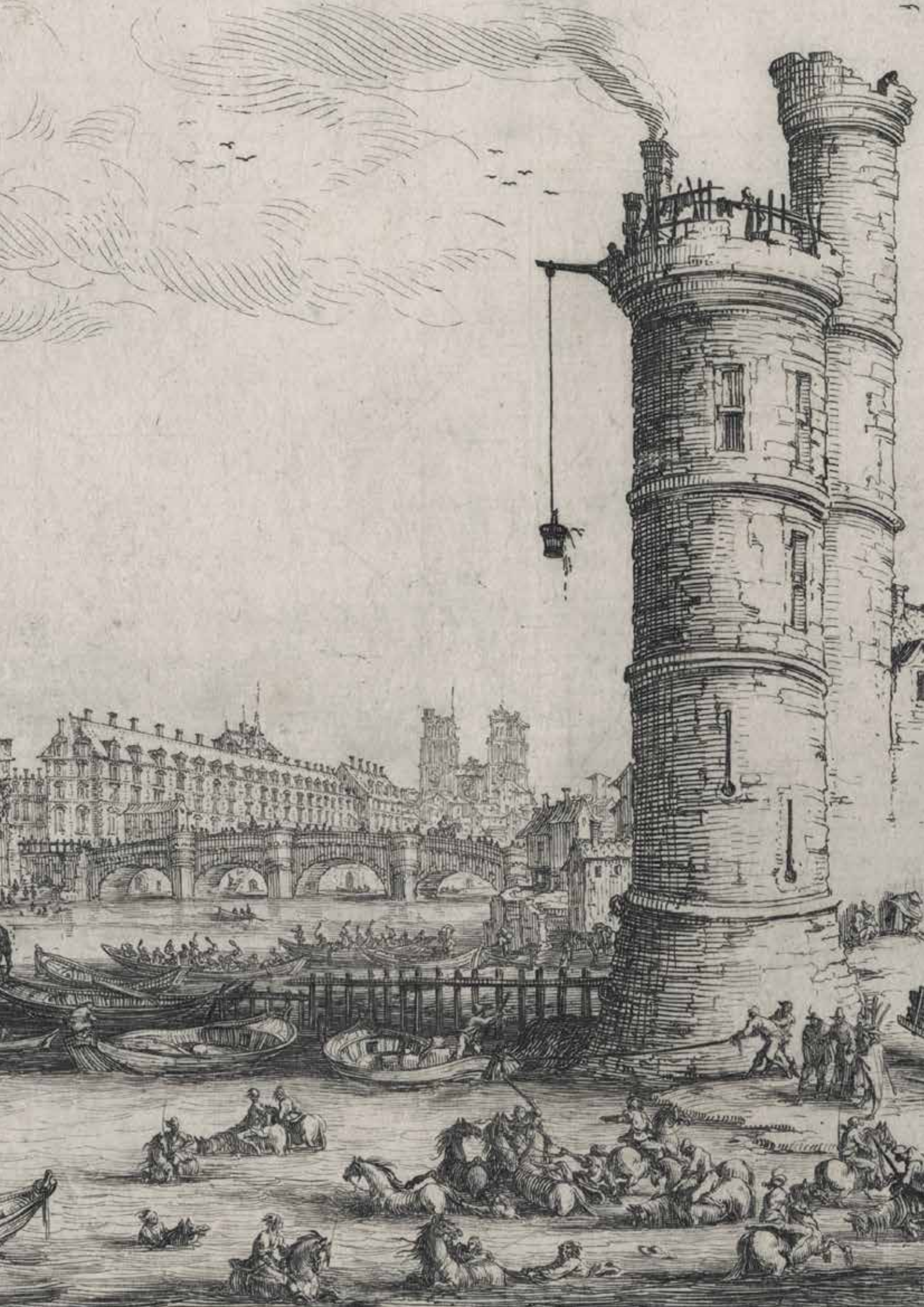
G A L E R I E
PAUL PROUTÉ

DESSINS



ESTAMPES

74, rue de Seine — 75006 Paris
Tél. — + 33 (0)1 43 26 89 80
e-mail — proutesa@wanadoo.fr
www.galeriepaulproute.com



L'ESTAMPE EN FRANCE AU XVII^e SIÈCLE

2023

En hommage à Hubert Prouté (1922-2022)



AVANT-PROPOS

Le projet de publication d'un catalogue consacré à l'estampe en France au XVII^e siècle remonte à de nombreuses années.

C'est à partir du milieu des années 1990 qu'Antoine Cahen entreprend d'acquérir des épreuves choisies de Callot et Bellange, deux maîtres majeurs de l'eau-forte au XVII^e qu'il affectionne particulièrement.

Puis, son goût se porte vers des feuilles de peintres graveurs tels que Gellée, Bosse, Brebiette, La Hyre, Bourdon et Vignon. Cet ensemble s'enrichit au fur et à mesure des années avec les grands burinistes que sont Mellan, Nanteuil ou encore Masson.

La Galerie Paul Prouté s'associe à ce beau projet de catalogue en choisissant dans son fonds des épreuves de qualité de grands et petits maîtres, célébrant ainsi l'infinie richesse de ce XVII^e siècle français.

Nous remercions chaleureusement Maxime Préaud qui a bien amicalement accepté de préfacer ce catalogue, nos collaborateurs Jérôme Maingard, Inès Hennequin et Marie Fresnais pour leur participation enthousiaste à ce projet.

Annie et Sylvie Prouté



PRÉFACE

Le XVII^e siècle est pour la France – et sans doute devrait-on dire pour Paris – la grande époque de l'estampe : introduction et développement de la gravure en taille-douce grâce aux artistes flamands et néerlandais attirés par une relative tolérance religieuse avec l'avènement de Henri IV ; développement de la gravure à l'eau-forte grâce au Lorrain Jacques Callot et au Tourangeau Abraham Bosse ; développement de la circulation, de l'édition et du commerce des estampes de haute qualité avec de puissantes dynasties comme celles des Langlois et des Mariette ; liberté des métiers de l'estampe, graveurs et éditeurs, sortie des contraintes médiévales du *numerus clausus* et de l'obligation de maîtrise grâce à l'arrêt de Saint-Jean-de-Luz du 26 mai 1660 plus ou moins inspiré par les chefs-d'œuvre et la bonhomie du Rémois Robert Nanteuil ; soutien royal aux graveurs de talent : Michel Lasne et Claude Mellan sont logés au Louvre, Nanteuil et Sébastien Leclerc sont pensionnés ; attention portée à l'interprétation rigoureuse et à la diffusion par l'estampe des collections royales avec la création par Colbert du Cabinet du roi ; utilisation habile et savante de l'image pour la gloire de Louis XIV, des Bourbons, de la religion catholique et de la France par l'intermédiaire des almanachs muraux, des thèses monumentales et des portraits « forts comme nature » issus des pastels subtilement burinés par Nanteuil ou Pierre Simon. On comprend que l'estampe de ce temps, toute d'intelligence et de refus du clinquant, ait été et soit encore collectionnée.

Antoine Cahen a été touché assez tôt par cette grâce. Ses parents étaient eux-mêmes collectionneurs d'estampes, plus modernes il est vrai. C'est par leur intermédiaire qu'il a pu venir travailler pendant une dizaine d'années au n° 74 de la rue de Seine, là où transite le monde entier de l'estampe et où il a pu bénéficier des conseils d'Hubert Prouté et de ses filles. Il a participé à la rédaction des catalogues de Nanteuil et de Callot, ce qui lui a donné le goût du XVII^e, confirmé par l'exposition organisée à Boston par Sue Reed en 1998, *French Prints from the Age of the Musketeers*, venue en France peu après. C'est dans ces années-là qu'il commence à acheter de l'estampe pour lui, avec une préférence pour ce qu'on appelle traditionnellement avec plus ou moins de justesse les peintres-graveurs, c'est-à-dire ceux qui créent leurs propres compositions, et Callot en premier, qui n'a sans doute jamais peint. En prime, si l'on ose dire, la monumentale copie par Mei Tinghi de sa première version de la *Tentation d'Antoine*, ainsi qu'une épreuve d'un état rare de sa seconde version. On saisit bien ici les tentations auxquelles Antoine a cédé.

Les noms sont presque tous bien connus des amateurs : Bellange, Brebiette, Della Bella, La Hyre, Jean Morin, Nanteuil. Outre Callot, le mieux représenté est sans doute Abraham Bosse, dont c'est toujours un plaisir d'admirer les compositions aussi riches que subtiles, et dans de très belles épreuves comme dans toute la collection présentée (un magnifique exemplaire du *Louis XIV « aux pattes de lion »*). Mesdames Prouté ont associé à ce bel ensemble un choix important de pièces tirées du fonds de la maison, où les belles épreuves classiques voisinent avec quelques raretés que les amateurs d'inconnu se feront une joie de découvrir.

Maxime Préaud
10 septembre 2023



Louis Roupert Mre Orfeure A Metz

P. Rabon pinxit

Amsterdam - 1840



ANONYME

Actif au XVII^e siècle

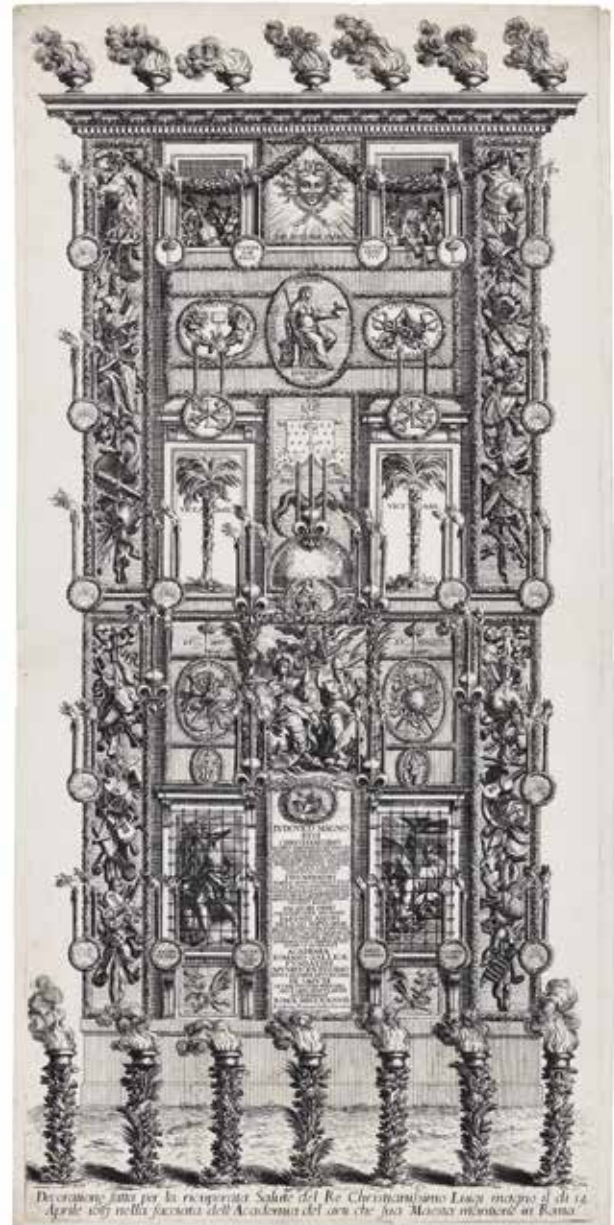
- 1 **Projet de thèse avec Louis XIV en habit de sacre entouré de figures**, vers 1654. Burin, 500 × 373, petites marges, très belle épreuve, sans les inscriptions dans le cadre central, petite rousseur dans le cartel, pli horizontaux visibles surtout au verso, infime trou de ver dans l'angle inférieur droit. Filigrane : Raisin.

ANONYME

Actif au XVII^e siècle

- 2 **Decorazione fatta per la ricuperata salute del Re Christianissimo Luigi magno il di 14 Aprile 1687 nella facciata dell'Academia del arti che sua Maesta mantiene in Roma**, 1687. Eau-forte, 704 × 332, coupé à la marque du cuivre en haut, petites marges sur les autres côtés (Hennin 5572), belle et rare épreuve, annotations à l'encre au verso, plusieurs pli horizontaux, petite déchirure restaurée au niveau du pli central, courtes déchirures restaurées dans les marges supérieure et inférieure, trous d'épingle et petits manques restaurés dans les angles, quelques salissures au verso.

Cette planche présente la décoration temporaire placée sur la façade de l'Académie de France à Rome dans le cadre des festivités organisées à Rome en avril 1687 pour la convalescence du roi Louis XIV. Au bas de la longue inscription, le concepteur de cette planche l'a signé ainsi : « *Academici Romano Gallici, Invenere, Pinxere, Sculpsero* », ce qui suggère une entreprise collective des membres de l'Académie de France. Parmi ces artistes présents à l'Académie à cette date, on trouve les peintres Antoine Dieu, Gregor Brandmüller et Nicolas Bertin ainsi que les sculpteurs Nicolas Coustou, Pierre Lepautre ou Pierre Legros.





ANONYME
Actif au XVII^e siècle



Karl AUDRAN
Paris 1594 – 1674

- 3 **Sainte Famille.** Eau-forte et burin d'après Jacques Blanchard, 158 × 215, bonnes marges (Thuillier 26 - II), belle épreuve, deux petites rousseurs dans le sujet, petites taches dans les marges, pli dans l'angle inférieur gauche et deux plis visibles au verso. Filigrane : Soleil dans un cercle. Annotation au verso : R. Dumesnil au crayon.

- 4 **L'Automne,** planche 3 de la suite de quatre sujets représentant les saisons, 1634. Eau-forte, 93 × 148, filet de marge (IFF 172), belle épreuve, léger pli de tirage au niveau du visage, infime trace de colle au verso dans les angles. Provenance : inscription illisible au verso.



Dominique BARRIÈRE
Marseille 1618 – Rome 1678



Stefano della BELLA
Florence 1610 – 1664

- 5 **Marine,** planche 12 d'une suite de vingt-huit sujets et un frontispice représentant des vues de mer, 1646. Eau-forte, 122 × 182, filet de marge (Robert-Dumesnil III 13 i/ii, IFF 12 i/ii, Le Blanc 163-190 i/ii), belle épreuve du premier état (sur 2), avant l'ajout des numéros en bas à droite et les travaux au burin, deux rousseurs dans le sujet, infimes taches de rouille dans le ciel à droite. Filigrane : Armoiries à fleur de Lys. Provenance : Robert-Dumesnil (Lugt 2199).

- 6 **La Place royale et la statue de Louis XIII,** planche 3 de la suite comprenant un frontispice et douze sujets intitulée *Agréable diversité de figures*. Eau-forte, 75 × 108, filet de marge (De Vesme et Massar 119 ii-iii/vi), belle épreuve d'un état intermédiaire entre le deuxième et le troisième état (sur 6), avec l'adresse d'Israël et les numéros, mais avant l'ajout des mots gravés *Place Royal* en haut, légères rousseurs éparses. Fragment de filigrane.



Stefano della BELLA
Florence 1610 – 1664

- 7 **La Perspective du Pont-Neuf de Paris.** Eau-forte, 357 × 690, filet de marge sur les côtés, petites marges supérieure et inférieure (De Vesme et Massar 850 i/ii), très belle et très rare épreuve du premier état (sur 2) avant la girouette sur le clocher de Saint-Germain-l'Auxerrois, tache de rouille en bas au centre, petites rousseurs éparses dans le ciel, infime trou restauré dans la tablette à gauche, petit pli dans l'angle inférieur droit. Filigrane : Chapelet.



Jacques de **BELLANGE**
Bassigny vers 1575 – Nancy 1616

- 8 **L'Annonciation**, vers 1613-1616. Eau-forte, 338 × 322, coupé à la limite de la marque du cuivre sur trois côtés, filet de marge à gauche (Robert-Dumesnil V 1, Walch 24, Griffiths-Hartley 9, Thuillier 63 ii/ii), très belle et rare épreuve de l'état définitif, avec la signature gravée, petit manque restauré dans la partie supérieure au niveau de la tache dans l'aile de l'ange, petit manque restauré au niveau du début de la signature, plis verticaux et horizontaux au verso, petites déchirures dans la marge de droite, plusieurs rousseurs et taches de rouilles dans le sujet. Filigrane : Huchet avec la Croix de Lorraine (G.-H. fil. 22).



Jacques de **BELLANGE**
Bassigny vers 1575 – Nancy 1616

- 9 **L'Adoration des Mages.** Eau-forte, 585 × 430, coupé à l'extérieur du trait carré (Robert-Dumesnil V 2, Walch 20, Griffiths-Hartley 10, Thuillier 53 ii/v), très belle et rare épreuve du deuxième état (sur 5), avec la lettre mais avant l'adresse de Van Merle, grand manque restauré dans l'angle inférieur droit et dans les angles gauches, nombreux manques et déchirures restaurés, importants plis en croix, points de rouille éparses, petit trou de ver restauré en haut à gauche. Filigrane : Personnage dans un écu.



Jacques de **BELLANGE**
Bassigny vers 1575 – Nancy 1616

- 10 **Diane et Orion**, vers 1605-1612. Eau-forte et burin, 450 × 203, coupé au trait carré, la tablette manquante (Robert-Dumesnil V 36, Walch 10, Griffiths-Hartley 38, Thuillier 54 probablement iii/iii), belle épreuve, probablement de l'état définitif publié par Le Blond, l'absence de la tablette ne permet pas de déterminer l'état exact, mais la présence du filigrane indique plutôt un état définitif, ce papier étant utilisé par Le Blond pour la plupart de ses tirages, petits manques restaurés dans les angles droits, mouillures dans la partie supérieure du sujet et tache de rouille, petite déchirure restaurée sur le bord droit, pli dans l'angle supérieur gauche et plusieurs plis horizontaux visibles au recto. Filigrane : Raisin avec la contremarque AB (G.-H. fil. 2).



Jacques de BELLANGE
Bassigny vers 1575 – Nancy 1616

- 11 **La Mort de Porcie**, vers 1612-1616. Eau-forte, 246 × 185, coupé à l'intérieur de la marque du cuivre (Robert-Dumesnil V 38, Walch 6, Griffiths-Hartley 40, Thuillier 65), très belle épreuve, manque et déchirure restaurés dans l'angle inférieur gauche, angle supérieur gauche rattaché. Filigrane : Lion couronné (G.-H. fil. 32).



Jean BERAÏN
Saint-Mihiel 1640 – Paris 1711



Samuel BERNARD
Paris 1615 – 1687

- 12 **Planche d'ornement avec rinceaux**, planche 10 d'une suite de douze sujets intitulée *Diverses inventions nouvelles pour des armoiries avec leurs ornements*, titre de la réédition par Charles-Antoine Jombert dans le second volume de son *Répertoire des artistes* de 1765. Burin, 97 × 136, bonnes marges (Guilmard, p. 90, 1^o), belle épreuve, légères taches éparses dans le sujet.

- 13 **Philippe, comte de Béthune**. Eau-forte et burin, 310 × 187, petites marges (Robert-Dumesnil VI 3 iii/iii, Le Blanc 8 iii/iii, IFF 8), belle épreuve de l'état définitif, avec la lettre et le nom de Bernard, déchirure restaurée dans le sujet en bas à gauche, amincissements dans les angles, infimes trous de ver. Provenance : marque non identifiée (Lugt 820).



Nicolas BONNART
Paris vers 1637 – 1718



Robert BONNART
Paris 1652 – 1733

- 14 **La Sculpture**, planche de la suite de sept sujets intitulée *Les Arts Libéraux*. Eau-forte et burin d'après Robert Bonnart, 270 × 190, grandes marges (Le Blanc 43-49, IFF 40-46), belle épreuve, trous de ver dans le sujet et dans les marges, empoussiérage dans les marges, plis dans les angles droits, petite déchirure restaurée en haut de la marge droite. Fragment de filigrane.

- 15 **La Gourmandise**, planche 5 d'une suite de sept sujets intitulée *Les Vices*. Eau-forte et burin, 271 × 190, filet de marge (Le Blanc non cité, IFF 88-95), belle épreuve, très légères taches brunes dans la partie supérieure gauche du sujet et dans la marge droite, amincissement au milieu du sol.



Abraham BOSSE
Tours vers 1604 – Paris 1676

- 16 **L'Enfant prodigue dans un lieu de débauche, version couverte**, planche 2 de la suite de six sujets intitulée *Histoire de l'Enfant Prodigue*, vers 1636. Eau-forte et burin dans les ombres, 259 × 327, bonnes marges (Duplessis 35, Blum 1185 ii/ii, Join-Lambert et Préaud 134 iii/iii, Lothe 7 iii/iii), belle épreuve de l'état définitif, avec le nom de Le Blond gratté, la main du Fils prodigue tenant un éventail et l'homme à l'arrière ayant un pantalon remonté, tache de rouille sur la cheminée dans la cuisine, petites rousseurs et salissures en marge. Filigrane : Armes de France et de Navarre.



Abraham BOSSE
Tours vers 1604 – Paris 1676



Abraham BOSSE
Tours vers 1604 – Paris 1676

- 17 **La Mort de Lazare**, planche 3 de la suite de trois sujets intitulée *Parabole du mauvais riche et de Lazare*, 1637-1638. Eau-forte et burin, 258 × 328, coupé à la limite de la marque du cuivre ou filet de marge (Duplessis 42, Blum 1192, Join-Lambert et Préaud 181, Lothe 13 i/ii), belle épreuve du premier état (sur 2), avec le nom de Le Blond, pli de tirage et pli central vertical marqué, petite restauration le long de la marge inférieure à gauche.
- 18 **Les Vierges sages s'entretiennent des félicités célestes**, planche de la suite de sept sujets intitulée *Les Vierges sages et les Vierges folles*, vers 1635. Eau-forte, 258 × 330, coupé à la limite de la marque du cuivre et filet de marge (Duplessis 43, Blum 1014, Join-Lambert et Préaud 109 i/ii, Lothe 15), très belle épreuve du premier état (sur 2) avec l'adresse de Le Blond, infime tache de rouille à la droite du tableau représentant Moïse, traces de collant au verso, petite déchirure dans l'angle supérieur gauche. Filigrane : Armoiries.



Abraham BOSSE
Tours vers 1604 – Paris 1676

- 19 **Les Vierges sages somnoient en attendant l'arrivée de l'époux**, planche de la suite de sept sujets intitulée *Les Vierges sages et les Vierges folles*, vers 1635. Eau-forte, 257 × 327, petites marges (Duplessis 44, Blum 1015, Join-Lambert et Préaud 111 i/ii, Lothe 17), très belle épreuve du premier état (sur 2) avec l'adresse de Le Blond, petite rousseur sur la tablette. Filigrane : Armoiries.



Abraham BOSSE
Tours vers 1604 – Paris 1676

- 20 **Les Vierges folles somnoient en attendant l'arrivée de l'époux**, planche de la suite de sept sujets intitulée *Les Vierges sages et les Vierges folles*, vers 1635. Eau-forte, 259 × 323, filet de marge (Duplessis 47, Blum 1018, Join-Lambert et Préaud 112 i/ii, Lothe 18), très belle épreuve du premier état (sur 2) avec l'adresse de Le Blond, pli de séchage au verso, infimes rousseurs visibles par transparence. Filigrane : Armoiries.



Abraham BOSSE
Tours vers 1604 – Paris 1676

- 21 **Les Vierges folles s'entretiennent des plaisirs mondains**, planche de la suite de sept sujets intitulée *Les Vierges sages et les Vierges folles*, vers 1635. Eau-forte, 258 × 330, coupé à la limite de la marque du cuivre ou filet de marge (Duplessis 46, Blum 1017, Join-Lambert et Préaud 110 i/ii, Lothe 16), très belle épreuve du premier état (sur 2) avec l'adresse de Le Blond, deux infimes rousseurs dans le sujet. Filigrane : Raisin.



Abraham BOSSE
Tours vers 1604 – Paris 1676



Abraham BOSSE
Tours vers 1604 – Paris 1676

- 22 **Les Vierges folles sont rejetées par l'époux céleste**, planche de la suite de sept sujets intitulée *Les Vierges sages et les Vierges folles*, vers 1635. Eau-forte, 257 × 322, coupé à la limite de la marque du cuivre ou filet de marge (Duplessis 48, Blum 1019, Join-Lambert et Préaud 114 i/ii, Lothe 21), très belle épreuve du premier état (sur 2) avec l'adresse de Le Blond, petit trou restauré dans la tablette à droite. Filigrane : Armoiries.
- 23 **Les Vierges sages refusent de l'huile aux vierges folles**, planche de la suite de sept sujets intitulée *Les Vierges sages et les Vierges folles*, vers 1635. Eau-forte, 252 × 323, filet de marge (Duplessis 49, Blum 1020, Join-Lambert et Préaud 113 i/ii, Lothe 19), très belle épreuve du premier état (sur 2) avec l'adresse de Le Blond, pli de séchage au verso. Filigrane : Armoiries.



Abraham BOSSE
Tours vers 1604 – Paris 1676

- 24 **Préparation du soldat chrétien au combat spirituel**, vers 1630. Eau-forte, 172 × 403, coupé à l'intérieur de la marque du cuivre (Duplessis 216, Blum 1250, Join-Lambert et Préaud non décrit, Lothe 5), belle épreuve, pli de séchage vertical. Filigrane : Raisin.

Abraham BOSSE
Tours vers 1604 – Paris 1676

- 25 **Le Roi Louis XIII écoute la harangue du prévôt des marchands de Paris, le samedi 23 décembre 1628, à son retour de La Rochelle**, frontispice d'une suite de seize sujets publiés dans l'ouvrage de Pierre Rocollet intitulé *Éloges et discours sur la triomphante Reception du Roy en sa ville de Paris, après la réduction de La Rochelle*, Paris, 1629. Eau-forte par Abraham Bosse, burin par Pierre Firens et Melchior Tavernier, 304 × 231, coupé à l'intérieur de la marque du cuivre (Duplessis 1187, Blum 10, Join-Lambert et Préaud 49, Lothe 1465 ii/iii), belle épreuve du deuxième état (sur 3) avec les adresses de Tavernier et Firens mais avant des changements dans la lettre, trou de ver restauré dans le haut à gauche, petites amincissures sur les bords, rousseurs éparses visibles par transparence, restes de colle au verso.





Abraham BOSSE
Tours vers 1604 – Paris 1676

- 26 **La Vue**, planche 2 de la suite de cinq sujets intitulée *Les Cinq Sens*, vers 1638. Eau-forte, 264 × 333, filet de marge (Duplessis 1072, Blum 1029, Join-Lambert et Préaud 164, Lothe 317 i/iii), belle épreuve du premier état (sur 3), avec les seuls noms de Bosse et de Tavernier et avant l'adresse de Langlois, infime tache de rouille au niveau de la table, amincissures dans les angles inférieurs et le long du bord supérieur, deux trous d'épingle près du bord gauche. Filigrane : Raisin.



Abraham BOSSE
Tours vers 1604 – Paris 1676

- 27 **L'Odorat**, planche 3 de la suite de cinq sujets intitulée *Les Cinq Sens*, vers 1638. Eau-forte, 257 × 327, petites ou bonnes marges (Duplessis 1073, Blum 1030, Join-Lambert et Préaud 165, Lothe 318), belle épreuve, trace de collants au verso, infimes traces de plis dans les angles. Filigrane : Raisin.



Abraham **BOSSE**
Tours vers 1604 – Paris 1676

- 28 **Le Goût**, planche 4 de la suite de cinq sujets intitulée *Les Cinq Sens*, vers 1638. Eau-forte, 257 × 324, coupé à la limite de la marque du cuivre (Duplessis 1074, Blum 1031, Join-Lambert et Préaud 166, Lothe 319), belle épreuve, petites restaurations dans les marges supérieures, petite tache de rouille au niveau de la chaise de gauche, infime manque restauré dans la marge inférieure, trace de colle le long des bords au verso. Filigrane : Raisin.



Abraham **BOSSE**
Tours vers 1604 – Paris 1676

- 29 **Le Toucher**, planche 5 de la suite de cinq sujets intitulée *Les Cinq Sens*, vers 1638. Eau-forte, 361 × 331, coupé à la limite de la marque du cuivre (Duplessis 1075, Blum 1032, Join-Lambert et Préaud 167, Lothe 319 i/ii), belle épreuve, deux déchirures restaurées dans la partie supérieure gauche, petit manque restauré sous la fenêtre. Filigrane : Raisin.



Abraham BOSSE
Tours vers 1604 – Paris 1676

- 30 **Les Quatre saisons**, suite complète et homogène de quatre planches, vers 1637. Eau-forte, environ 255 × 330, coupé à la limite du sujet (Duplessis 1082-1085, Blum 1033-1036, Join-Lambert et Préaud 151-154 i/ii, Lothe 306-309 i/ii), très belles épreuves du premier état (sur 2) avec l'adresse de Le Blond.
- **Le Printemps**, épidermure au milieu de la base de la colonne à gauche. Filigrane : Armoiries de France et de Navarre.
 - **L'Été**, légères épidermures le long du bord inférieur à droite, bord supérieur légèrement jauni, petite restauration dans l'angle supérieur gauche. Filigrane : Armoiries de France et de Navarre.
 - **L'Automne**, trois taches de rouille dans le sujet. Filigrane : Armoiries de France et de Navarre.
 - **L'Hiver**, petites rousseurs éparses, petit trou restauré en bas à droite, légère amincissure à gauche de la signature. Filigrane : Raisin.



Abraham BOSSE
Tours vers 1604 – Paris 1676

- 31 **La Fortune de la France**, vers 1635. Eau-forte, 261 × 316, filet de marge (Duplessis 1227, Blum 1062, Join-Lambert et Préaud 148, Lothe 137 ii/ii), belle épreuve de l'état définitif avec l'adresse de Le Blond. Filigrane : Armoiries de France et de Navarre. Provenance : probablement G. Hartmann (Lugt 1157d) ; Jean Adler (Lugt non décrit).



Abraham BOSSE
Tours vers 1604 – Paris 1676

- 32 **Les Vœux du roi et de la reine à la Vierge**, planche supérieure pour l'Almanach de 1639, 1638. Eau-forte, 198 × 410, petites marges (Duplessis 1225, Blum 1060, Join-Lambert et Préaud 171, Lothe 142), belle épreuve, pli de séchage vertical. Filigrane : Raisin.



Abraham BOSSE
Tours vers 1604 – Paris 1676

- 33 **Épithaphe de Jacques Callot, graveur et dessinateur**, vers 1636. Eau-forte et burin, portrait d'après Michel Lasne, 245 × 145, petites marges (Duplessis 1234 iii/iv, Blum 1013 iii/iii, Join-Lambert et Préaud 142, Lothe 146 iii/iv), belle épreuve du troisième état (sur 4) avant l'adresse de Fagnani, petite rousseur dans le sujet à gauche, restes de colle au verso. Provenance : P. Demany (Lugt 780b), H. Grosjean-Mauguin à Nancy (étiquette au verso), R. Passeron (Lugt 4096).



Abraham BOSSE
Tours vers 1604 – Paris 1676

- 34 **Le Festin des chevaliers du Saint Esprit**, planche 4 de la suite de quatre sujets publiés dans l'ouvrage de Pierre d'Hozier intitulé *Les noms, surnoms qualitez, armes et blasons des chevaliers et officiers de l'ordre du Saint Esprit...*, Paris, 1634. Eau-forte, 273 × 343, coupé à l'intérieur de la marque du cuivre (Duplessis 1210, Blum 139, Join-Lambert et Préaud 90, Lothe 1316 i/ii), belle épreuve du premier état (sur 2) avec les adresses de Tavernier et Firens, infimes déchirures le long du bord gauche, plis au verso. Filigrane : Armoiries.



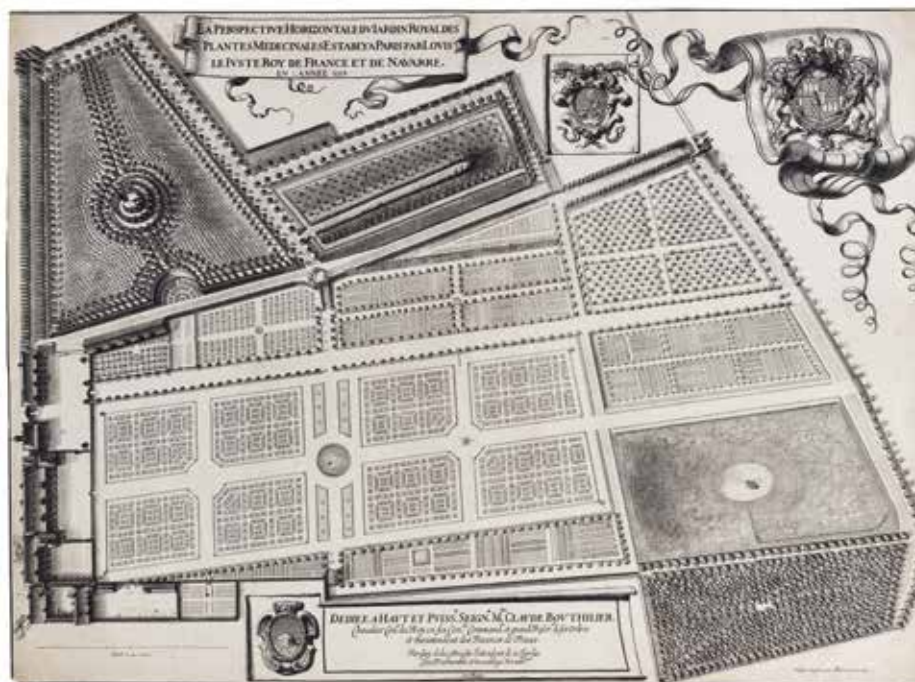
Abraham BOSSE
Tours vers 1604 – Paris 1676

- 35 **La Galerie du Palais**, vers 1638. Eau-forte, 250 × 318, coupé juste après le trait carré (Duplessis 1267 ii/ii, Blum 1065 ii/ii, Join-Lambert et Préaud 158, Lothe 271 i/ii), belle épreuve du premier état (sur 2) avec la mention gravée *Demeurant sur le pont N. Dame au Pélican* en bas, tache de rouille en partie supérieure du sujet, tache noire sur le tissu fleurdelisé à gauche, trou d'épingle dans l'angle supérieur gauche, légères piqures dans la tablette. Filigrane : Armes de France et de Navarre.



Abraham BOSSE
Tours vers 1604 – Paris 1676

- 36 **L'Hôtel de Bourgogne**, vers 1633-1634. Eau-forte, 260 × 334, coupé à l'intérieur de la marque du cuivre (Duplessis 1268, Blum 944, Join-Lambert et Préaud 91, Lothe 269), belle épreuve, légèrement jaunie, trois trous de ver restaurés au niveau du mur à gauche, plis verticaux visibles au verso. Fragment de filigrane : Raisin.



Abraham BOSSE
Tours vers 1604 – Paris 1676

- 37 **Plan du Jardin du roi**, planche pour l'ouvrage *Catalogue des plantes cultivées à présent au Jardin royal des plantes médicinales* (...) de Guy de La Brosse, Paris, 1641. Eau-forte, 510 × 695, coupé au trait carré ou légèrement au-delà (Duplessis 1269, Blum 198, Join-Lambert et Préaud 196, Lothe 1338), belle et rare épreuve, pli horizontal et plis verticaux, déchirures restaurées le long des bords, petits trous de ver au niveau des bâtiments en bas à gauche et au-dessus des petites armoiries en haut. Filigrane : Armoiries à fleur de lys couronnées.



Abraham BOSSE
Tours vers 1604 – Paris 1676

- 38 **Le Noble peintre**, planche de la suite de quatre sujets représentant des ateliers d'artistes, vers 1642. Eau-forte, 259 × 329, coupé à l'intérieur de la marque du cuivre (Duplessis 1385 i/ii, Blum 1076 ii/ii, Join-Lambert et Préaud 200, Lothe 252 ii/ii), belle épreuve de l'état définitif avec l'adresse de Le Blond, trou d'épingle dans l'angle supérieur gauche, infimes rousseurs. Provenance : J.A.G. Boucher de Crèvecœur 1788 (L. 284).



Abraham BOSSE
Tours vers 1604 – Paris 1676

- 39 **Le Sculpteur dans son atelier**, planche de la suite de quatre sujets représentant des ateliers d'artistes, vers 1642. Eau-forte, 252 × 316, bonnes marges, (Duplessis 1386, Blum 204, Join-Lambert et Préaud 199, Lothe 253), belle épreuve, plusieurs déchirures et manques restaurés au niveau du personnage de gauche à la cape, piqûres et taches, traces de plis et restes de collant au verso visibles au recto. Filigrane : Armoiries de France et de Navarre.



Abraham BOSSE
Tours vers 1604 – Paris 1676

- 40 **Les Imprimeurs en taille-douce**, planche de la suite de quatre sujets représentant des ateliers d'artistes, vers 1642. Eau-forte, 255 × 320, coupé à l'intérieur de la marque du cuivre (Duplessis 1388, Blum 205, Join-Lambert et Préaud 204, Lothe 254), très belle épreuve, petit manque restauré sur le bord gauche. Filigrane : Fer à cheval et initiales.



Abraham BOSSE
Tours vers 1604 – Paris 1676

- 41 **Les Graveurs en taille-douce**, planche de la suite de quatre sujets représentant des ateliers d'artistes, vers 1642. Eau-forte, 258 × 322, coupé à l'intérieur de la marque du cuivre (Duplessis 1387, Blum 356, Join-Lambert et Préaud 203, Lothe 255), belle épreuve, d'un tirage posthume, petit manque dans l'angle supérieur gauche, amincissures restaurées le long des bords, trou d'épingle et épidermure au niveau de la bouteille d'eau-forte en haut à gauche.



Abraham BOSSE
Tours vers 1604 – Paris 1676



Abraham BOSSE
Tours vers 1604 – Paris 1676

- 42 **Le Retour du baptême**, planche 4 d'une suite de six sujets intitulée *Le Mariage à la ville*, vers 1633. Eau-forte, 265 × 340, coupé à l'intérieur de la marque du cuivre (Duplessis 1377 i/ii, Blum 119 i/ii, Join-Lambert et Préaud non cité, Lothe 281 i/ii), belle épreuve du premier état (sur deux) avant que certains mots de l'adresse aient été grattés, petites rousseurs. Filigrane : Raisin.
- 43 **Les Femmes à table en l'absence de leurs maris**, vers 1636. Eau-forte, 260 × 338, coupé à l'intérieur de la marque du cuivre (Duplessis 1399, Blum 1049, Join-Lambert et Préaud 145, Lothe 284), belle épreuve, amincissures restaurées le long des bords, petite épidermure restaurée sur la femme à l'extrémité de la table.



Abraham BOSSE
Tours vers 1604 – Paris 1676

- 44 **La Saignée**, planche 1 de la suite de sept sujets intitulée *Les Métiers*, vers 1632-1633. Eau-forte, 264 × 343, coupé à la limite de la marque du cuivre (Duplessis 1391, Blum 1041, Join-Lambert et Préaud 68, Lothe 243 i/ii), belle épreuve du premier état (sur 2), avec l'adresse de Le Blond, deux petites rousseurs dans la partie gauche du sujet, amincissure dans l'angle supérieur gauche. Fragment de filigrane.



Abraham BOSSE
Tours vers 1604 – Paris 1676

- 45 **Le Clystère**, planche 2, de la suite de sept sujets intitulée *Les Métiers*, vers 1632-1633. Eau-forte, 269 × 340, coupé à l'intérieur de la marque du cuivre (Duplessis 1392, Blum 1042, Join-Lambert et Préaud 70, Lothe 244 ii/ii), belle épreuve de l'état définitif, avec l'adresse de Tavernier et de Bosse, manque restauré au-dessus des vers à gauche, petite rousseur à droite de la chaise percée, pli visible au verso.



Abraham BOSSE
Tours vers 1604 – Paris 1676

- 46 **La Boutique du pâtissier**, planche 7 de la suite de sept sujets intitulée *Les Métiers*, vers 1632-1633. Eau-forte, 265 × 341, petites marges (Duplessis 1397, Blum 1047, Join-Lambert et Préaud 77, Lothe 249), belle épreuve, petit manque dans la marge supérieure, rousseurs dans les marges, plis verticaux au verso. Filigrane : Raisin.



Jean BOUCHER ou BOUCHIER dit Boucher de Bourges
Bourges vers 1575 – vers 1633

- 47 **Dame romaine.** Eau-forte, 124 × 87, coupé à la limite ou légèrement à l'intérieur de la marque du cuivre (Robert-Dumesnil V 6, Le Blanc 6, IFF 6, Bailly G. 5), très belle et rare épreuve. Provenance : marque de collection non identifiée.



Louis l'Ancien **BOULLOGNE**
Paris 1609 – 1674

- 48 **Le Martyre de saint Pierre**, 1649. Eau-forte, 305 × 250, coupé sur le trait carré ou à l'extérieur du trait carré (Robert-Dumesnil I 6, Le Blanc 9, IFF 10), belle épreuve, plusieurs déchirures restaurées sur les bords, légère trace de sanguine au centre, plis horizontaux de tirage visibles au verso, pli au niveau de l'épaule de l'homme de droite, taches de rouille restaurées au niveau de la tête du putto de dos en haut à droite et à gauche dans le ciel, petits trous de ver au niveau du nuage à gauche et dans l'angle supérieur droit.

Sébastien **BOURDON**
Montpellier 1616 – Paris 1671

- 49 **La Sainte famille à la colombe**. Eau-forte, 125 × 170, coupé à la limite de la marque du cuivre (Robert-Dumesnil I 21 i/ii, Thuillier 87 i/ii), belle épreuve du premier état (sur 2), avec l'adresse de Bois-sevin, petite rousseur sur le vêtement de Joseph, restes de collants au verso, pli vertical.



Sébastien **BOURDON**
Montpellier 1616 – Paris 1671



- 50 **La Fuite en Égypte**, vers 1642-1652. Eau-forte, 223 × 186, coupé à l'intérieur de la marque du cuivre (Robert-Dumesnil I 17, Thuillier 117 i/iii), très belle épreuve du premier état (sur 3) avec l'adresse de P. Ferdinand, épidermure et amincissures le long du bord gauche et supérieur, infimes taches de rouille sous les feuillages en haut à gauche, traces d'encre noire au verso. Filigrane : Raisin.



Sébastien BOURDON
Montpellier 1616 – Paris 1671

- 51 **Le Baptême de l'eunuque de Candace**, vers 1636-1642. Eau-forte, 350 × 264, coupé à l'intérieur de la marque du cuivre ou filet de marge (Robert-Dumesnil I 30, Thuillier 70 ii/ii), belle épreuve de l'état définitif avec la mention de Bruxelles, deux taches de rouille et légères piqûres dans le sujet, salissures dans la partie supérieure du sujet, pli de séchage horizontal. Filigrane : Fleur (?).



Sébastien BOURDON
Montpellier 1616 – Paris 1671

- 52 **Le Chariot frappé par la foudre**, planche de la suite de quatre paysages à sujets pastoraux, 1665-1671. Eau-forte, 305 × 442, filet de marge ou petites marges (Robert-Dumesnil I 44, Thuillier 306 i/iii ou iii/iii), très belle épreuve du premier état ou de l'état définitif, avant l'adresse de Mariette, ou après qu'elle ait été effacée, pli central vertical, légères amincissures au niveau du pli au centre.



Sébastien BOURDON
Montpellier 1616 – Paris 1671

- 53 **La Sainte famille sur l'arche avec saint Jean**, vers 1642-1652. Eau-forte, 194 × 284, bonnes marges (Robert-Dumesnil I Refusé 3, Thuillier 112 ii/iii), belle épreuve du deuxième état (sur 3) avec l'adresse de Mariette, trois angles restaurés, pli vertical. Filigrane : Raisin dans un médaillon.



Sébastien BOURDON
Montpellier 1616 – Paris 1671



André BOUYS
Hyères 1656 – Paris 1740

- 54 **Le Repos pendant la fuite en Égypte**, dit aussi **La Chute des idoles**, planche 3 de la suite de six sujets représentant la Fuite en Égypte, vers 1657. Eau-forte, 184 × 232, filet de marge (Robert-Dumesnil I 26 i/ii, Thuillier 177 i/ii), belle épreuve du premier état (sur 2), avant l'adresse de Mariette, bord gauche légèrement jauni.
- 55 **Nicolas Boileau-Despréaux, poète**. Manière noire, 190 × 130, petites marges (Robert-Dumesnil IV 3, Le Blanc 2, IFF 3), belle épreuve, pli de tirage horizontal visible au verso, traces de colle dans les angles au verso. Provenance : H. Ledoux (Lugt 4052), R. de Perthuis (L. 4237).



Claudine BOUZONNET-STELLA

Lyon 1636 – Paris 1697

- 56 **Les Pastorales**, rare suite complète de seize planches et un titre, 1667. Eau-forte et burin d'après Jacques Stella, environ 245 × 315, filet de marge, numérotations anciennes à la plume au verso, légères amincissures dans les angles. Filigrane : Armoiries. Provenance : J.R. Thomé.
- **Titre**, (IFF 100, Thomé p. 15-20, Laveissière 139 ii/ii), belle épreuve de l'état définitif, avec le privilège.
 - **La Fenaïson**, (IFF 101, T. p. 15-20, L. 140 ii/ii), belle épreuve de l'état définitif, avec le privilège.
 - **La Culture des plantes et la greffe de l'arbre**, (IFF 102, T. p. 15-20, L. 141 ii/ii), belle épreuve de l'état définitif, avec le privilège, pli central vertical.
 - **Le Repas champêtre**, (IFF 103, T. p. 18, L. 142 ii/ii), belle épreuve de l'état définitif, avec le privilège.
 - **Le Frappe-main**, (IFF 104, T. p. 18-19, L. 143 ii/ii), belle épreuve de l'état définitif, avec le privilège.
 - **La Chasse au loup**, (IFF 105, T. p. 18-19, L. 144 ii/ii), belle épreuve de l'état définitif, avec le privilège.
 - **La Danse**, (IFF 106, T. p. 19, L. 145 i/ii), belle épreuve du premier état (sur 2), avant le privilège.
 - **La Pipée aux oiseaux**, (IFF 107, T. p. 19, L. 146 ii/ii), belle épreuve de l'état définitif, avec le privilège.
 - **La Moisson**, (IFF 108, T. p. 18, L. 147 ii/ii), belle épreuve de l'état définitif, avec le privilège.
 - **Le Jeu de quille et l'escarpolette**, (IFF 109, T. p. 20, L. 148 ii/ii), belle épreuve de l'état définitif, avec le privilège.
 - **La Vendange**, (IFF 110, T. p. 19, L. 149 ii/ii), belle épreuve de l'état définitif, avec le privilège.
 - **La Balançoire**, (IFF 111, T. p. 15-20, L. 150 ii/ii), belle épreuve de l'état définitif, avec le privilège.
 - **Le Retour du travail**, (IFF 112, T. p. 15-20, L. 151 ii/ii), belle épreuve de l'état définitif, avec le privilège.
 - **Le Repas du soir**, (IFF 113, T. p. 15-20, L. 152 ii/ii), belle épreuve de l'état définitif, avec le privilège.
 - **Les Fiançailles**, (IFF 114, T. p. 16, L. 153 ii/ii), belle épreuve de l'état définitif, avec le privilège.
 - **Le Cortège nuptial**, (IFF 115, T. p. 16, L. 154 ii/ii), belle épreuve de l'état définitif, avec le privilège, manques restaurés dans les angles supérieurs.
 - **La Veillée à la ferme pendant l'hiver**, (IFF 116, T. p. 17, L. 155 ii/ii), belle épreuve de l'état définitif, avec le privilège, annotations à l'encre au verso, déchirure restaurée en bas à droite.



Pierre BREBIETTE
Mantes-le-Jolie 1598 – Paris 1642



Pierre BREBIETTE
Mantes-le-Jolie 1598 – Paris 1642

- 57 **Sainte Anne**, planche de la suite de dix-neuf sujets représentant des saints et saintes, vers 1636. Eau-forte, 118 × 157, petites marges (IFF 39, Pacht Bassani non décrit), belle épreuve, taches jaunes en partie droite, infime déchirure restaurée dans la marge gauche en bas.

- 58 **Sainte Marguerite et le démon**, planche de la suite de dix-neuf sujets représentant des saints et saintes, vers 1636. Eau-forte, 115 × 162, petites marges (IFF 43, Pacht Bassani non décrit), tache et reste de collant dans les angles supérieurs, infime déchirure restaurée dans la marge gauche en bas.



Pierre BREBIETTE
Mantes-le-Jolie 1598 – Paris 1642

- 59 **Les Évangélistes**, suite complète et homogène de quatre planches. Eau-forte, environ 122 × 170, grandes marges (IFF 54-57, Pacht Bassani non décrit), belles épreuves d'un état postérieur à celui décrit, avec l'adresse de Le Blond remplaçant celle de Quesnel, très légères traces d'encre rouge le long des bords.
- **Saint Jean**, infimes trous de ver dans la marge inférieure, restes de collant au verso, petite déchirure le long du bord gauche.
 - **Saint Luc**, infimes trous de ver dans la marge supérieure.
 - **Saint Marc**, petit manque le long du bord gauche, taches en marge inférieure.
 - **Saint Matthieu**, tache de rouille sur la manche de l'ange, infimes trous de ver dans la marge supérieure, taches en marge.



Pierre BREBIETTE
Mantes-le-Jolie 1598 – Paris 1642

- 60 **Apollon et Diane tuant les enfants de Niobé**, 1625. Eau-forte, 174 × 285, coupé légèrement au-delà du trait carré (IFF 70, Pacht Bassani 21), belle épreuve, tache de rouille sur la Niobide de droite, angle inférieur droit refait, déchirures restaurées dans l'angle inférieur gauche, deux trous restaurés dans le ciel au centre, trou d'épingle dans l'angle supérieur gauche, petit pli de tirage en bord supérieur, au verso, croquis au crayon noir, salissures. Filigrane : Étoile.



Pierre BREBIETTE
Mantes-le-Jolie 1598 – Paris 1642



Pierre BREBIETTE
Mantes-le-Jolie 1598 – Paris 1642

- 61 **Les Grâces voguant sur les eaux**. Eau-forte, 131 × 193, coupé sur le trait carré (IFF 79, Pacht Bassani non décrit), belle épreuve, traces de colle dans les angles inférieurs au verso. Filigrane : Épée.
- 62 **Saint Joseph et la Vierge endormis, veillés par un ange, le petit saint Jean apporte des fruits à l'Enfant**, planche 4 de la suite de 4 sujets intitulée *La Fuite en Égypte*. Eau-forte, 113 × 157, petites marges, (IFF 19, Pacht Bassani 82-4), très belle épreuve, infimes rousseurs et taches de rouille dans la tablette et la marge inférieure à droite.



Pierre BREBIETTE
Mantes-le-Jolie 1598 – Paris 1642

- 63 **Une Satyresse mettant au monde quantité de petits satyres.** Eau-forte, 140 × 170, petites marges (IFF 106, Pacht Bassani non décrit), belle épreuve, tache de rouille au-dessus de la tablette, tache brune dans la vigne. Provenance : J. Ehrmann (Lugt 3581).



Pierre BREBIETTE
Mantes-le-Jolie 1598 – Paris 1642

- 64 **Le Triomphe de la Musique**, planche de la suite de quatre frises intitulée *Le Triomphe de la Peinture, celui de la Musique, de la Grammaire et de l'Arithmétique*. Eau-forte, 72 × 343, coupé à la limite de la marque du cuivre (IFF 167, Pacht Bassani non décrit), belle épreuve, pli de tirage vertical au centre, importants trous de ver restaurés dans le sujet à gauche et au centre, déchirures dans la marge droite et dans l'angle inférieur gauche, trous d'épingle et de ver à gauche et à droite de la feuille.

Pierre BREBIETTE
Mantes-le-Jolie 1598 – Paris 1642

- 65 **Le Printemps**, planche 1 de la suite de quatre sujets intitulée *Les Saisons*. Eau-forte, 121 × 168, coupé à la limite de la marque du cuivre, (IFF 184, Pacht Bassani 78-1), belle épreuve, petits manques restaurés et amincissures le long du bord droit, traces de collants aux angles, traces de plis dans le ciel. Fragment de filigrane. Provenance : A.P.F. Robert-Dumesnil (Lugt 2200).





Pierre BREBIETTE
Mantes-le-Jolie 1598 – Paris 1642

- 66 **Le Pauvre Badin.** Eau-forte, 242 × 304, coupé de façon irrégulière dans le sujet le long de la marge supérieure, petites ou bonnes marges sur les trois autres côtés (IFF 217, Pacht Bassani p. 28), belle et rare épreuve d'un état non décrit, l'adresse de Le Blond effacée, importante déchirure dans la partie supérieure gauche du sujet, plis dans la marge gauche, rousseurs éparses. Filigrane : Fleur de Lys ou Cruche.



Pierre BREBIETTE
Mantes-le-Jolie 1598 – Paris 1642

- 67 **Une Jeune fille jouant du luth près de son amant.** Eau-forte, 185 × 226, coupé sur le trait carré ou légèrement à l'intérieur, (IFF 242, Pacht Bassani non décrit), très belle et rare épreuve, trou d'épingle dans l'angle inférieur gauche. Filigrane : Raisin avec les lettres TJD.



Pierre BREBIETTE
Mantes-le-Jolie 1598 – Paris 1642

- 68 **La Vie de Geiton, fameux ivrogne.** Eau-forte, 165 × 201, coupé sur le trait carré, l'adresse de Lagniet dans la marge inférieure manquante (IFF 243, Pacht Bassani p. 13), belle et très rare épreuve, manques restaurés sur le bord supérieur à droite et à gauche, pli de séchage vertical, piqûres et taches d'encre au verso. Filigrane non identifié.



Pierre BREBIETTE
Mantes-le-Jolie 1598 – Paris 1642

- 69 **Le Cabaret d'enfants.** Eau-forte, 82 × 94, coupé à la limite de la marque du cuivre (IFF non décrit, Pacht Bassani 3), belle et rare épreuve, trous d'épingles et déchirure restaurés dans le sujet en haut, manques et déchirures restaurées le long du bord inférieur, rousseurs éparses.



Pierre BREBIETTE
Mantes-le-Jolie 1598 – Paris 1642



Pierre BREBIETTE
Mantes-le-Jolie 1598 – Paris 1642

70 **Gula et Sobrietas** (La Gourmandise et la Tempérance), planche 2 de la suite de sept sujets intitulée *Les Péchés mortels et les Vertus qui leur sont opposées*. Eau-forte, 125 × 170, grandes marges (IFF 177, Pacht Bassani 86-2), belle épreuve, tache noire sur la main de la Tempérance, légères rousseurs dans les marges, petit manque le long du bord droit. Fragment de filigrane : Raisin.

71 **Superbia et Humilitas** (L'Orgueil et l'Humilité), planche 6 de la suite de sept sujets intitulée *Les Péchés mortels et les Vertus qui leur sont opposées*. Eau-forte, 122 × 170, grandes marges (IFF 182, Pacht Bassani 86-7), belle épreuve, très légères rousseurs et une mouillure dans la marge supérieure.



Pierre BRISSART
? 1645 – Paris 1682

72 **La Cérémonie du mariage de Charles II Roy d'Espagne et Marie-Louise d'Orléans**, vers 1679. Eau-forte, 430 × 542, coupé à l'intérieur de la marque du cuivre (IFF 9), belle et rare épreuve, pli central vertical visible surtout au verso, quatre petits trous de ver restaurés près des bords en haut et au centre à gauche, légère amincissure dans la tablette. Filigrane : Fleur de lys.



Jacques CALLOT
Nancy 1592 – 1635

- 73 **La Bataille du roi Tessi et du roi Tinta sur l'Arno à Florence dit L'Éventail**, 1619. Eau-forte et burin, 220 × 299, coupé légèrement à l'intérieur de la marque du cuivre (Lieure 302 ii/ii), très belle et très rare épreuve de l'état définitif avec la lettre, très finement doublée d'une mousseline, trait carré ajouté ultérieurement, déchirure oblique restaurée dans l'angle inférieur gauche. Provenance : A.S. Vlassoff ? (Lugt 2706), S.S. Scheikevitch (L. 2367) et autre marque non identifiée en bas à gauche, annotation : *Piece rare de Callot, connue sous le nom de l'Eventail* et au verso du montage : *offert à Felix Fanelle / le 4 novembre 1954 pour / son anniversaire / B. Maguin (?)*.



D'après Jacques CALLOT
Nancy 1592 – 1635



Jacques CALLOT
Nancy 1592 – 1635

- 74 **L'Éventail**. Eau-forte par François Collignon (Nancy vers 1610 - Rome 1687), 218 × 295, filet de marge (Lieure 302 copie n°3), belle épreuve, amincissure le long du bord droit, traces de colle au verso. Filigrane : Fleur de Lys dans un cercle (L. non décrit).
- 75 **Une Fête sur la place de la Signoria, à Florence**, planche 46 de la suite de cinquante sujets intitulée *Les Caprices*, 1617. Eau-forte, 57 × 81, coupé à la limite de la marque du cuivre ou légèrement à l'intérieur (Lieure 259 a/b), belle épreuve de la première planche gravée à Florence, avec les lignes horizontales ombrant les trois portes de la loge d'Orcagna sur la place au fond à droite et avec le vol d'oiseaux dans le ciel à gauche de la tour du Palazzo Vecchio. Fragment de filigrane.



Jacques CALLOT
Nancy 1592 – 1635

- 76 **Paysages gravés pour Jean de Médicis ou Vues de Florence**, suite complète de dix planches complétées par un titre gravé par François Collignon, 1618. Eau-forte, environ 118 × 245, coupé à la limite de la marque du cuivre ou filet de marge :
- **Titre**, gravé par François Collignon, (Lieure non numéroté i/ii), belle épreuve du premier état (sur 2), avant l'ajout du paysage, petit manque restauré dans la marge gauche, bord gauche légèrement jauni. Filigrane non identifié (Drapeau ?).
 - **La Promenade sur l'eau**, (L. 268 ii/ii), belle épreuve de l'état définitif, avec l'adresse d'Israël, petite tache rouge sur le bord gauche, infimes jaunissures sur les bords. Filigrane : Armoiries avec contremarque.
 - **L'Embarquement des marchandises**, (L. 269 ii/iii), belle épreuve du deuxième état (sur 3), avec l'adresse d'Israël mais avant la suppression de la mention « Callot in f. », deux petites rousseurs dans le sujet, bords droit et gauche renforcés et jaunies, mouillure sur le bord gauche. Filigrane : Armoiries avec contremarque.
 - **Les Baigneurs**, (L. 270 entre ii et iii/iii), belle épreuve d'un état non décrit, entre le deuxième et le troisième, avec l'adresse d'Israël et avant la suppression de la mention « Callot in f. » mais avec, en marge à droite, l'ajout du numéro 3, infimes trous et manque renforcés dans la marge gauche.
 - **La Chasse au cerf**, (L. 271 ii/iii), belle épreuve du deuxième état (sur 3), avec l'adresse d'Israël mais avant la suppression de la mention « Callot in f. », manques restaurés dans les quatre angles, deux très petites rousseurs dans la partie inférieure gauche du sujet. Filigrane : Armoiries avec croix et contremarque.
 - **La Chasse aux oiseaux**, (L. 272 ii/ii), belle épreuve de l'état définitif, avec l'adresse d'Israël, manques restaurés sur le bord gauche et dans l'angle inférieur gauche, amincissures dans les angles supérieur gauche et inférieur droit, trois restaurations dans la partie gauche du sujet. Filigrane : Fleurs de Lys décorées de la croix de Malte (Lieure fil. 11).
 - **Le Retour de la chasse**, (L. 273 ii/iii), belle épreuve du deuxième état (sur 3), avec l'adresse d'Israël mais avant la suppression de la mention « Callot in f. », feuille doublée, pli vertical, manque restauré au centre du sujet, trous d'épingle restaurés aux quatre coins du trait carré, petits manques restaurés dans la marge gauche, petite tache de rouille dans la marge inférieure. Filigrane : Raisin.
 - **Le Moulin à eau**, (L. 274 ii/iii), belle épreuve du deuxième état (sur 3), avec l'adresse d'Israël mais avant la suppression de la mention « Callot in f. », petite tache de rouille dans le ciel à gauche, déchirure restaurée dans le sujet en bas à droite, bords droit et gauche renforcés et jaunies. Filigrane : Contremarque.
 - **Le Petit port**, (L. 275 ii/iii), belle épreuve du deuxième état (sur 3), avec l'adresse d'Israël mais avant la suppression de la mention « Callot in f. », deux taches de rouille dans le bas du sujet, jaunissures éparses sur les bords, légère trace oblique dans la partie gauche du sujet.
 - **Le Grand rocher**, (L. 276 ii/ii), belle épreuve de l'état définitif, avec l'adresse d'Israël, deux infimes taches de rouille dans le ciel à gauche, légères salissures et jaunissures éparses, principalement près des bords. Filigrane : Armoiries avec trois fleurs de lys (Lieure fil. 50).
 - **Le Combat naval**, (L. 277 ii/ii), belle épreuve de l'état définitif, avec l'adresse d'Israël, légères jaunissures éparses sur les bords, petites salissures dans l'angle inférieur droit. Filigrane : Contremarque (Lieure fil. 59 ?).



Jacques CALLOT
Nancy 1592 – 1635

- 77 **Le Marché d'esclaves** ou **Les Galériens**, 1620. Eau-forte, 115 × 218, bonnes marges (Lieure 369 i/vi), belle et très rare épreuve du premier état (sur six), la planche inachevée, avant la vue de Paris gravée par une autre main, infimes traces de pli au verso, quelques salissures. Filigrane : Huchet (Lieure fil. 47).



Jacques CALLOT
Nancy 1592 – 1635

- 78 **Le Marché d'esclaves** ou **Les Galériens**, 1620. Eau-forte, 116 × 219, coupé à l'intérieur ou à la limite de la marque du cuivre sur les bords inférieur et gauche, et coupé à la limite de la marque du cuivre ou légèrement à l'extérieur sur les bords supérieur et droit (Lieure 369 ii/vi), belle épreuve du deuxième état (sur 6), avec la vue de Paris en fond et la mention gravée *Callot f. A Paris 1629 Israël excudit* et avant le nom de Fagnani remplaçant celui d'Israël, infimes rousseurs éparpillées dans le ciel, traces de collants au verso, amincissure au niveau du bord inférieur. Filigrane : Huchet (Lieure fil. 47). Provenance : paraphe à l'encre brune illisible au verso.



Jacques CALLOT
Nancy 1592 – 1635

- 79 **Les Gobbi**, suite complète et homogène de vingt sujets et une planche de titre, 1621-1622. Eau-forte, environ 65 × 85, bonnes marges, trous de brochage dans la marge gauche, bords légèrement jaunés, rousseurs, petits manques ou petits trous.
- **Frontispice**, (Lieure 279 i/ii), belle épreuve du premier état (sur 2), avant l'adresse d'Israel Silvestre, petit trou dans la marge inférieure.
 - **L'Homme s'appêtant à tirer son sabre**, (L. 407), belle épreuve de l'état unique.
 - **L'Estropié au capuchon**, (L. 408 i/ii), belle épreuve du premier état (sur 2), avant la numérotation.
 - **Le Bossu à la canne**, (L. 409 i/ii), belle épreuve du premier état (sur 2), avant la numérotation.
 - **L'Estropié à la béquille et à la jambe de bois**, (L. 410 i/ii), belle épreuve du premier état (sur 2), avant la numérotation.
 - **Le Buveur vu de face**, (L. 411 i/ii), belle épreuve du premier état (sur 2), avant la numérotation.
 - **Le Buveur vu de dos**, (L. 412 i/iii), belle épreuve du premier état (sur 3), avant l'effacement du terrain à gauche sur un espace d'un centimètre et avant la numérotation.
 - **Le Duelliste aux deux sabres**, (L. 413 i/ii), belle épreuve du premier état (sur 2), avant la numérotation.
 - **Le Duelliste à l'épée et au poignard**, (L. 414 i/ii), belle épreuve du premier état (sur 2), avant la numérotation.
 - **L'Homme au gros ventre orné d'une rangée de boutons**, (L. 415 i/ii), belle épreuve du premier état (sur 2), avant la numérotation.
 - **L'Homme au gros dos orné d'une rangée de boutons**, (L. 416 i/ii), belle épreuve du premier état (sur 2), avant la numérotation.
 - **L'Homme au ventre tombant et au chapeau très élevé**, (L. 417 i/ii), belle épreuve du premier état (sur 2), avant la numérotation.
 - **Le Joueur de violon**, (L. 418 i/ii), belle épreuve du premier état (sur 2), avant la numérotation.
 - **L'Homme masqué aux jambes torses**, (L. 419 i/ii), belle épreuve du premier état (sur 2), avant la numérotation.
 - **Le Joueur de luth**, (L. 420 i/ii), belle épreuve du premier état (sur 2), avant la numérotation.
 - **Le Joueur de vielle**, (L. 421 i/ii), belle épreuve du premier état (sur 2), avant la numérotation.
 - **Le Houeur de flageolet**, (L. 422 i/ii), belle épreuve du premier état (sur 2), avant la numérotation.
 - **L'Homme raclant un gril en guise de violon**, (L. 423 i/ii), belle épreuve du premier état (sur 2), avant la numérotation.
 - **Le Joueur de cornemuse**, (L. 424 i/ii), belle épreuve du premier état (sur 2), avant la numérotation.
 - **Le Comédien masqué jouant de la guitare**, (L. 425 i/ii), belle épreuve du premier état (sur 2), avant la numérotation.
 - **Le Bancal jouant de la guitare**, (L. 426 i/ii), belle épreuve du premier état (sur 2), avant la numérotation.



Jacques CALLOT
Nancy 1592 – 1635

- 80 **Les Bohémiens**, suite complète et homogène de quatre planches, 1621. Eau-forte, environ 125 × 238, petites marges. Provenance : R. Passeron (Lugt 4096).
- **Les Bohémiens en marche : l'arrière-garde**, (Lieur 374 ii/iv), superbe épreuve du deuxième état (sur 4), avec l'ajout de la mention gravée *Callot fec.* en bas à gauche. Filigrane : Double C coupé par la croix de Lorraine (Lieur fil. 29).
 - **Les Bohémiens en marche : l'avant-garde**, (L. 375 ii/ii), filet de marge, superbe épreuve de l'état définitif, avec l'ajout de la mention gravée *Callot fec.* en bas à gauche, petite salissure sous les vers.
 - **La Halte des bohémiens : les diseuses de bonne aventure**, (L. 376 ii/ii), superbe épreuve de l'état définitif, avec l'ajout de la mention gravée *Callot fec.* en bas à gauche, petite rousseur dans le sujet à gauche. Filigrane : Contre-marque Lorraine au Huchet (L. fil. 32).
 - **La Halte des Bohémiens : les apprêts du festin**, (L. 377 ii/ii), superbe épreuve de l'état définitif, avec l'ajout de la mention gravée *Callot fec.* en bas à gauche, petite rousseur en marge inférieure. Filigrane : Double C coupé par la croix de Lorraine (L. fil. 29).



Jacques CALLOT
Nancy 1592 – 1635

- 81 **La Noblesse**, suite complète et homogène de douze planches, 1624. Eau-forte, environ 143 × 92, numérotées à l'encre dans l'angle supérieur droit.
- **La Dame à la petite coiffe relevée en arrière**, petites marges (Lieure 549), belle épreuve, très légères traces de colle dans les angles droits. Fragment de filigrane : Double C couronné (Lieure non décrit).
 - **Le Gentilhomme qui salue tenant son feutre sous le bras**, petites marges (L. 550), belle épreuve.
 - **Le Guerrier au chapeau orné d'une grande plume**, petites marges (L. 551 i/ii), belle épreuve du premier état (sur 2), avant l'adresse d'Israël, infime restauration dans l'angle supérieur droit. Fragment de filigrane : Double C couronné (Lieure n.d.). Provenance : Eugène Loizelet (Lugt non décrit).
 - **La Dame de profil ayant les mains dans son manchon**, petites marges (L. 552), belle épreuve.
 - **La Dame coiffée d'un grand voile et à la robe brodée de fourrures**, coupé à la limite de la marque du cuivre (L. 553), belle épreuve montée à clairevoie.
 - **Le Gentilhomme au plastron de fourrure**, petites marges (L. 554), belle épreuve, infime trace de collant au verso. Fragment de filigrane : Double C couronné (Lieure n.d.).
 - **Le Gentilhomme au manteau bordé de fourrures tenant ses mains derrière le dos**, petites marges (L. 555), belle épreuve.
 - **La Dame à la grande collerette et à la coiffe retombant en arrière**, petites marges (L. 556), belle épreuve, infime manque dans l'angle supérieur gauche.
 - **La Dame à l'éventail**, petites marges (L. 557), belle épreuve.
 - **Le Gentilhomme enroulé dans son manteau bordé de fourrure**, petites marges (L. 558), belle épreuve.
 - **Le Gentilhomme aux mains jointes**, petites marges (L. 559), belle épreuve.
 - **La Dame au masque**, petites marges (L. 560), belle épreuve. Fragment de filigrane : Double C couronné (Lieure n.d.).



Jacques CALLOT
Nancy 1592 – 1635

82 Planches de la suite de douze sujets intitulée *La Noblesse*, 1624. Eau-forte, environ 142 × 92, filet de marge, superbes épreuves, petite amincissure dans l'angle supérieur gauche.

- **La Dame à la petite coiffe relevée en arrière**, (Lieure 549), petite rousseur sur la robe du personnage.
- **Le Gentilhomme qui salue tenant son feutre sous le bras**, (L. 550), petite amincissure proche de l'angle supérieur gauche.

Il s'agit des portraits présumés de Jacques Callot et de son épouse Catherine Kuttinger.



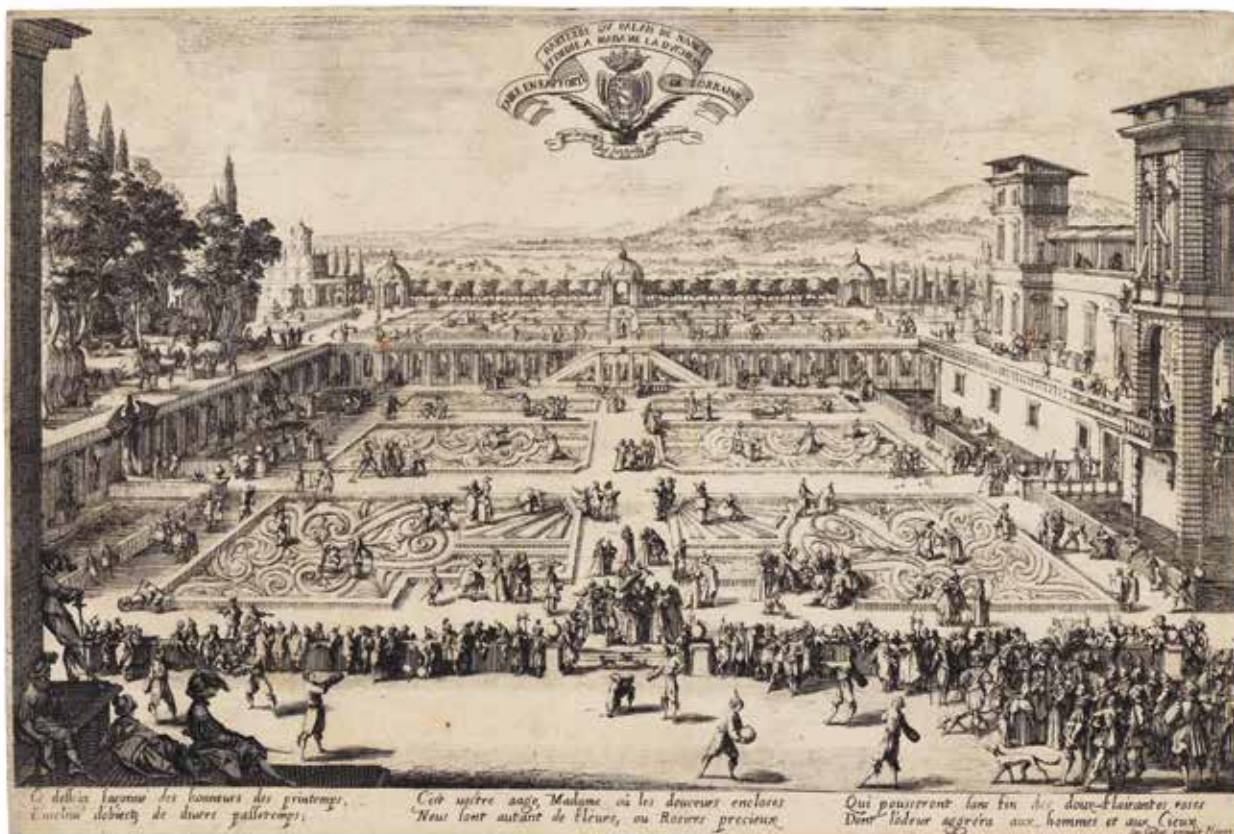
Jacques CALLOT
Nancy 1592 – 1635



Jacques CALLOT
Nancy 1592 – 1635

83 **Cap. Babeo – Cucuba**, planche 16 de la suite de vingt-quatre sujets intitulée *Balli di Sfessannia*, 1621. Eau-forte, 71 × 92, bonnes marges (Lieure 394 i/ii), très belle épreuve du premier état (sur 2), avant l'ajout du nombre 16 en bas à droite, légère épidermure sur la jambe droite de Cucuba, deux trous d'épingle dans la marge gauche.

84 **Les Danseurs à la flûte et au tambourin**, planche 33, de la suite de cinquante sujets intitulée *Les Caprices*, 1622. Eau-forte, 55 × 85, bonnes marges (Lieure 460 i/ii), belle épreuve du premier état (sur 2) avant la numérotation, de la seconde version publiée à Nancy en 1622, le sujet imprimé légèrement décalé par rapport aux marges, trous de brochage dans la marge gauche, légères piqûres.



Jacques **CALLOT**
Nancy 1592 – 1635

- 85 **Le Parterre de Nancy** ou **Jardin de Nancy**, 1624 ou 1625. Eau-forte, 260 × 389, coupé à la limite de la marque du cuivre (Lieure 566 i/ii), belle épreuve du premier état (sur 2) avant l'adresse d'Israël, finement doublée d'une mouseline, tache de rouille disséminées dans le sujet, amincissures principalement près des bords, pli vertical visible au verso, légèrement empoussiérée. Filigrane : Huchet (?).



Jacques **CALLOT**
Nancy 1592 – 1635

- 86 **La Carrière de Nancy** ou **Rue Neuve de Nancy**, 1627. Eau-forte, 162 × 510, coupé à l'intérieur de la marque du cuivre (Lieure 589 i/ii), belle épreuve du premier état (sur 2), d'un tirage posthume, avant l'adresse d'Israël, plusieurs plis verticaux, salissures dans le ciel à droite, petite amincissure sur le bord inférieur. Provenance : Cabinet Brentano-Birckenstock (Lugt 345).



Jacques CALLOT
Nancy 1592 – 1635

- 87 **Saint Jean dans l'île de Pathmos**, 1625. Eau-forte, 91 × 107, coupé sur le trait carré (Lieure 567 ii/ii) belle et très rare épreuve de l'état définitif, avec le nom de Callot sur le rocher en bas à droite, contrecollée sur un montage de papier vergé et encadrée par un lavis en deux tons, annotations à l'encre sur le montage, rousseur dans les nuages à gauche, angles jaunis.



Jacques CALLOT
Nancy 1592 – 1635

- 88 **Le Brelan** ou **Les Joueurs de cartes**, 1628. Eau-forte, 211 × 275, coupé à l'intérieur de la marque du cuivre (Lieure 596 ii/ii), belle épreuve de l'état définitif, avec les vers entre les doubles traits d'encadrement, manques restaurés sur les bords supérieur et gauche, légère amincissure au centre de la feuille, restes de colle au verso.



Jacques CALLOT
Nancy 1592 – 1635

- 89 **La Grande Thèse** ou **Thèse de physique du prince Nicolas-François de Lorraine**, 1625. Eau-forte et burin, 809 × 504, petites marges (Lieure 569 i/iii), très belle et rare épreuve du premier état (sur 3) avec le texte typographié de la thèse sur deux feuilles raboutées, plis horizontaux, petites déchirures restaurées sur les bords supérieur et inférieur ainsi qu'au niveau des plis, angle supérieur gauche refait, manques restaurés dans la marge droite. Filigrane : Deux contremarques au 4 lorrains (Lieure non cité).



Jacques CALLOT
Nancy 1592 – 1635

- 90 **Le Débarquement des troupes**, 1628. Eau-forte, 138 × 382, filet de marge (Lieur 653 i/iii), très belle épreuve du premier état (sur 3) avec l'adresse d'Israël, restes de colle au verso le long de la marge gauche, plis verticaux.

Jacques CALLOT
Nancy 1592 – 1635

- 91 **Charles Delorme, premier médecin du roi**, 1629. Eau-forte, 187 × 115, petites marges (Lieur 662 ii/ii), belle épreuve de l'état définitif, les petites banderoles complétées et avec les modifications dans la légende, restauration au niveau de la tête du serpent en partie supérieure, infimes traces de rouille sous la branche inférieure droite de l'étoile, infime rousseur en haut à gauche de la tablette. Filigrane : Huchet (Lieur fil. 45 ou 47).



Jacques CALLOT
Nancy 1592 – 1635

- 92 **Le Passage de la Mer Rouge**, 1629. Eau-forte, 127 × 234, grandes marges (Lieur 665 ii/vii), belle et rare épreuve du deuxième état (sur 7) avec le nom de Callot et avant que le sommet du flot de droite ne soit bruni, petits trous de ver sur la main gauche de la mère à l'enfant en bas à droite, rousseur sur le « m » de Amicorum, légers plis en marge.



Jacques **CALLOT**
Nancy 1592 – 1635

- 93 **Les Deux grandes vues de Paris**, suite complète et homogène de deux planches, 1630. Eau-forte, environ 164 × 338, coupé à la limite de la marque du cuivre ou petites marges :
- **Vue du Louvre**, (Lieure 667 ii/v), belle épreuve du deuxième état (sur 5), avec le nom de Callot et avant l'adresse d'Israël, infime tache brune dans le ciel, petite restauration sur le bord supérieur, infime manque restauré dans la marge inférieure. Filigrane : Couronne et contremarque au 4 lorrain (Lieure fil. 33 et 34).
 - **Vue du Pont-Neuf**, (L. 668 ii/iii), belle épreuve du deuxième état (sur 3), avec le nom de Callot et avant l'adresse d'Israël, petit trou restauré sur la tour de Nesle, infime petite rousseur à l'extrême gauche du sujet. Filigrane : Double C couronné à la croix de lorraine et contremarque au 4 lorrain (L. fil. 29 et 34).



Jacques CALLOT
Nancy 1592 – 1635

- 94 **Le Martyre de saint Sébastien**, 1631. Eau-forte, 161 × 325, petites marges (Lieure 670 i/ii), superbe épreuve du premier état (sur 2), avant l'adresse d'Israël, annotation à l'encre dans la marge inférieure *S. Sebastien*, quelques rousseurs dans le sujet, pli vertical dans la partie droite de la feuille, plusieurs plis de tirage, légères amincissures le long du bord supérieur. Filigrane : Double C coupé par la croix de Lorraine (Lieure fil. 29). Provenance : André-Jean Hachette (Lugt 132).



Jacques CALLOT
Nancy 1592 – 1635

- 95 **Les Supplices**, 1634. Eau-forte, 115 × 219, filet de marge (Lieure 1402 ii/viii), très belle et très rare épreuve du deuxième état (sur 8), le mot « meschant » corrigé avec un « s », et la petite tour du fond de la place étant dotée de deux fenêtres à peine indiquées, très légères rousseurs près de la marge supérieure à droite. Filigrane : Double C coupé par la croix de Lorraine (Lieure fil. 29).



Jacques CALLOT
Nancy 1592 – 1635

- 96 **L'Estrapade**, planche 10 de la suite de dix-huit sujets intitulée *les Grandes Misères de la guerre*, 1633. Eau-forte, 83 × 192, petites marges et coupé à la limite de la marque du cuivre sur le bord inférieur (Lieure 1348 i/iii), très belle et très rare épreuve du premier état (sur 3), avant les six vers en marge et le numéro 10 à droite, annotation à l'encre coupée dans la marge droite, trou de ver restauré au centre, manques restaurés dans les angles gauches, infime déchirure dans la marge gauche. Filigrane : Huchet (Lieure fil. 44). Provenance : Simé et Jean Jansem (sans marque).



Jacques CALLOT
Nancy 1592 – 1635

- 97 **Les Grandes Misères de la Guerre**, suite complète et homogène de 18 planches, 1633. Eau-forte, environ 82 × 187, bonnes marges, infimes salissures en marge. Provenance : A.F.T. Bohnenberger (Lugt 68), Simé et Jean Jansem (sans marque).
- **Frontispice**, (Lieure 1339 iii/iii), belle épreuve de l'état définitif, avec le chiffre 1 dans la marge en bas à droite, infime rousseur sur le canon de gauche. Filigrane : Huchet (proche de L. fil. 46).
 - **L'Enrôlement des troupes**, (L. 1340 ii/iii), belle épreuve du deuxième état (sur 3), avec le chiffre 2 en bas à droite mais avant la suppression de l'adresse d'Israël, infime rousseur dans la marge inférieure.
 - **La Bataille**, (L. 1341 ii/iii), belle épreuve du deuxième état (sur 3), avec le chiffre 3 en bas à droite mais avant la suppression de l'adresse d'Israël.
 - **La Maraude**, (L. 1342 ii/iii), belle épreuve du deuxième état (sur 3), avec le chiffre 4 en bas à droite mais avant la suppression de l'adresse d'Israël, légères salissures. Filigrane : Huchet (proche de L. fil. 46).
 - **Le Pillage d'une ferme**, (L. 1343 ii/iii), belle épreuve du deuxième état (sur 3), avec le chiffre 5 en bas à droite mais avant la suppression de l'adresse d'Israël.
 - **Dévastation d'un monastère**, (L. 1344 ii/iii), belle épreuve du deuxième état (sur 3), avec le chiffre 6 en bas à droite mais avant la suppression de l'adresse d'Israël, très légère rousseur sur le toit de la chapelle.
 - **Pillage et incendie d'un village**, (L. 1345 ii/iii), belle épreuve du deuxième état (sur 3), avec le chiffre 7 en bas à droite mais avant la suppression de l'adresse d'Israël, petite tache de rouille dans le ciel. Filigrane : Huchet (proche de L. fil. 46).
 - **L'Attaque de la diligence**, (L. 1346 ii/iii), belle épreuve du deuxième état (sur 3), avec le chiffre 8 en bas à droite mais avant la suppression de l'adresse d'Israël.
 - **Découverte des malfaiteurs**, (L. 1347 ii/iii) belle épreuve du deuxième état (sur 3), avec le chiffre 9 en bas à droite mais avant la suppression de l'adresse d'Israël, déchirure restaurée dans la marge supérieure, petite déchirure dans la marge droite. Filigrane : Huchet (proche de L. fil. 46).
 - **L'Estrapade**, (L. 1348 ii/iii) belle épreuve du deuxième état (sur 3), avec le chiffre 10 en bas à droite mais avant la suppression de l'adresse d'Israël, rousseurs visibles au verso, trace de pli dans l'angle inférieur droit.
 - **La Pendaison**, (L. 1349 ii/iii), belle épreuve du deuxième état (sur 3), avec le chiffre 11 en bas à droite mais avant la suppression de l'adresse d'Israël, légères rousseurs dans la partie droite du sujet, traces de collant au verso.
 - **L'Arquebusade**, (L. 1350 ii/iii), belle épreuve du deuxième état (sur 3), avec le chiffre 12 en bas à droite mais avant la suppression de l'adresse d'Israël, petite salissure dans la tablette à droite. Filigrane : Huchet (proche de L. fil. 46).
 - **Le Bucher**, (L. 1351 ii/iii), belle épreuve du deuxième état (sur 3), avec le chiffre 13 en bas à droite mais avant la suppression de l'adresse d'Israël, taches brunes dans la partie supérieure gauche du sujet. Filigrane : Huchet (proche de L. fil. 46).
 - **La Roue**, (L. 1352 ii/iii), belle épreuve du deuxième état (sur 3), avec le chiffre 14 en bas à droite mais avant la suppression de l'adresse d'Israël.
 - **L'Hôpital**, (L. 1353 ii/iii), belle épreuve du deuxième état (sur 3), avec le chiffre 15 en bas à droite mais avant la suppression de l'adresse d'Israël, petite jaunissure sur le bord droit. Filigrane : Huchet (proche de L. fil. 46).
 - **Les Mourants sur le bord des routes**, (L. 1354 ii/iii), belle épreuve du deuxième état (sur 3), avec le chiffre 16 en bas à droite mais avant la suppression de l'adresse d'Israël.
 - **La Revanche des paysans**, (L. 1355 ii/iii), belle épreuve du deuxième état (sur 3), avec le chiffre 17 en bas à droite mais avant la suppression de l'adresse d'Israël.
 - **La Distribution des récompenses**, (L. 1356 iii/iv), belle épreuve du troisième état (sur 4), avec le chiffre 18 en bas à droite mais avant la suppression de l'adresse d'Israël. Filigrane : Huchet (proche de L. fil. 46).



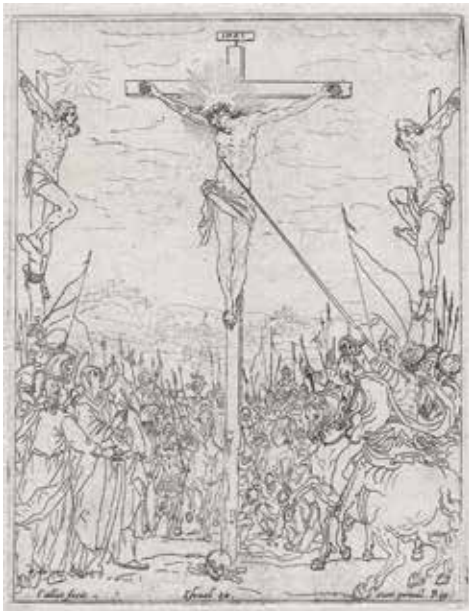


Jacques CALLOT
Nancy 1592 – 1635

- 98 **La Tentation de saint Antoine**, deuxième planche gravée à Nancy, 1634-1635. Eau-forte, 353 × 462, coupé à la limite de la marque du cuivre (Lieure 1416 ii/v), superbe et rarissime épreuve du deuxième état (sur 5), avec la correction dans la lettre, le mot « Tot » étant remplacé par « Tot » au début du quatrième vers, et avec cinq rosettes dans les deux quartiers de l'écu, déchirure et manque restaurés au milieu remontant dans le sujet, deux petites taches de rouille dans la partie supérieure gauche du sujet, manque restauré sous l'adresse d'Israël, pli de séchage vertical, deux plis de tirage dans la tablette, au verso, maculature d'une autre épreuve et annotation ancienne à la plume : *n°11*. Provenance : Pierre II Mariette, 1673 (Lugt 1760).

Jacques CALLOT
Nancy 1592 – 1635

- 99 **Claude Deruet, peintre, et de son fils Henri-Nicolas**, 1632. Eau-forte et burin, 295 × 170, bonnes marges (Lieure 1296 ii/v), très belle épreuve du deuxième état (sur 5), avec le trait vertical séparant les deux colonnes de vers et les ajouts dans la lettre mais avant les nombreuses retouches, notamment l'ajout d'une cheminée sur la grande maison en arrière-plan, annotation à l'encre *Copper* dans la marge droite, tache de rouille restaurée dans la marge inférieure, légères amincissures dans la partie droite du sujet et dans la marge droite, légères traces de collant au verso.



Jacques CALLOT
Nancy 1592 – 1635

- 100 **Jésus en croix (au trait)**, 1631. Eau-forte, 85 × 67, filet de marge ou petites marges (Lieure 678 ii/ii), belle épreuve de l'état définitif, avec la lettre, trace de collant au verso.



Attribué à Jacques CALLOT
Nancy 1592 – 1635

- 100 bis **Le Petit prêtre ou Le prêtre portant le saint sacrement de l'Eucharistie**. Eau-forte, 40 × 24, grandes marges (Meaume 154 ii/iv, Lieure non décrit), belle épreuve du deuxième état (sur 4) avec le cuivre percé mais avant le nom de Callot, encadrement au lavis jaune et filets d'encre brune tracé dans les marges, épreuve doublée d'un papier Japon comblant les manques dans les quatre angles.



D'après Jacques CALLOT
Nancy 1592 – 1635

- 101 **La Tentation de saint Antoine**, 1627. Eau-forte par Antonio Meitinghi ou Mei Tinghi (premier tiers du XVII^e siècle), imprimé sur quatre feuilles (raboutées par deux), 745 × 455 et 745 × 466, composition assemblée 745 × 915, coupé après le trait carré et sous la dédicace (Lieure 188 copie), belle et rarissime épreuve, nombreux plis et plis de tirage, déchirures et amincissures restaurées sur les bords, traces de colle au verso, cassure restaurée au niveau du pli horizontal supérieur au centre du sujet.

Cette planche est dédiée à Ferdinand II, grand-duc de Toscane.



Claude CHASTILLON
Châlons-en-Champagne 1559 – Paris 1616

- 102 **L'Admirable dessein de la porte et place de France (...)**, 1610. Eau-forte, sujet 290 × 575, feuille (avec le texte) 460 × 575, petites marges sur les côtés, filet de marge en haut et en bas (IFF 329 i/ii), belle et très rare épreuve du premier état (sur 2), avec la date de 1610 et avant la correction de « Marestx » en « Marets » dans le titre, le texte typographié donnant l'histoire du projet en bas imprimé sur une autre feuille assemblée à la première, plusieurs plis visibles surtout au verso, plis de tirage près du bord supérieur, petites cassures au niveau du texte, traces d'acidité au verso. Filigrane : Deux flèches croisées (Lieure non cité).

Envisagé sous le règne d'Henri IV, la place de France était un projet d'urbanisme visant à aménager une partie de la rive droite, située au niveau de l'actuel quartier du Marais. Le projet, principalement connu grâce à l'œuvre de Claude Chastillon, ne fût jamais réalisé.



François CHAUVEAU
Paris, 1613 – 1676

- 103 **Tête d'un satyre aux sourcils levés**, planche de la suite de dix-neuf sujets intitulée *Divers masques*. Eau-forte, 64 × 37, filet de marge (IFF 1571-1589), belle épreuve.



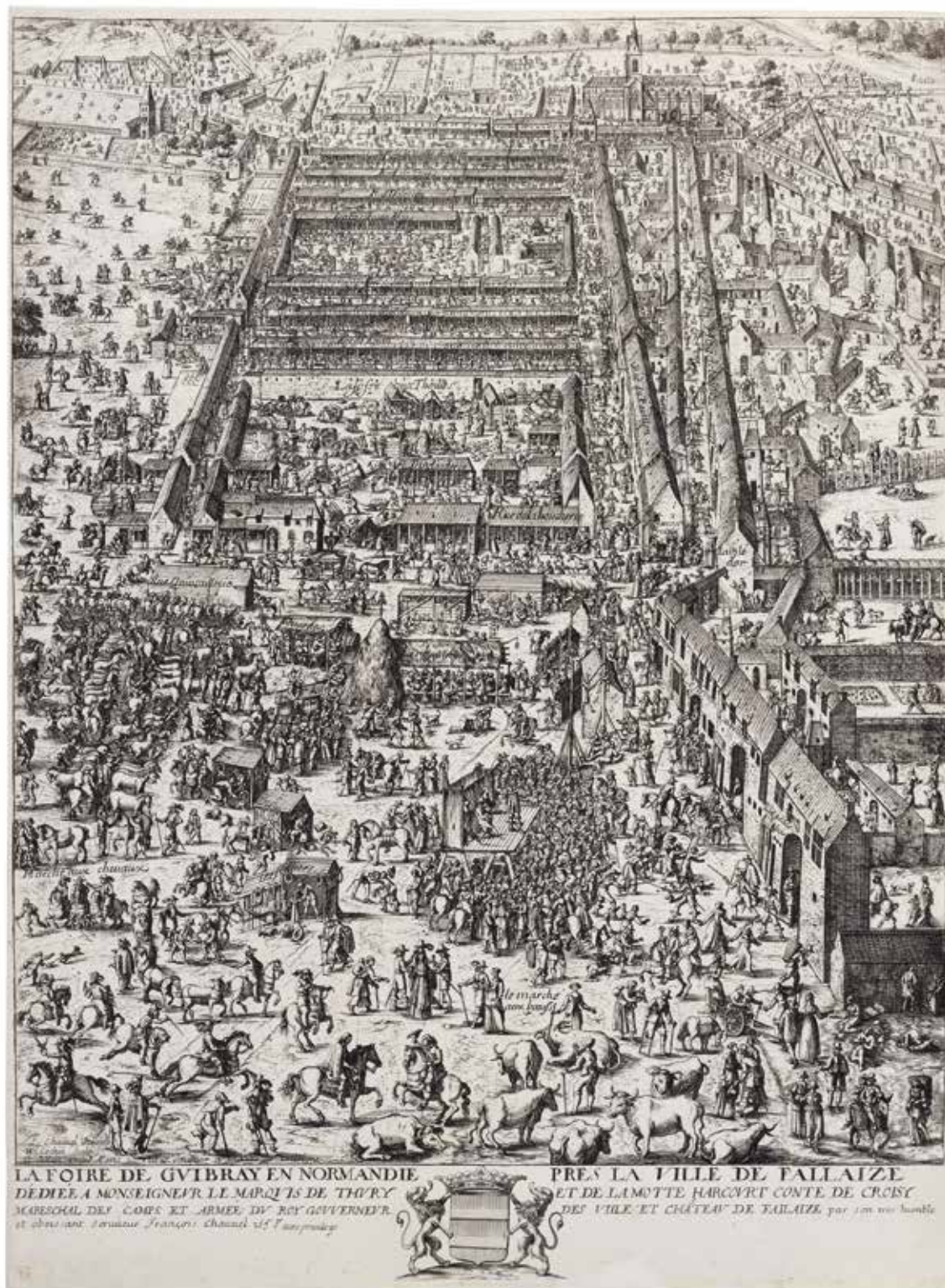
François CHAUVEAU
Paris, 1613 – 1676

- 104 **La Vierge, l'Enfant et saint Jean-Baptiste avec des anges**. Eau-forte, 142 × 188, petites marges (IFF 11 i/iii), belle épreuve du premier état, avant l'adresse de Moncornet, rousseurs dans les marges supérieure et inférieure.



François CHAUVEAU
Paris, 1613 – 1676

- 105 **Méléagre et Atalante**, 1643. Eau-forte et burin d'après Laurent de La Hyre, 320 × 404, coupé à l'intérieur de la marque du cuivre, la tablette manquante (IFF 162, Rosenberg et Thuillier [La Hyre] 196g), belle épreuve, plusieurs plis dans l'angle supérieur droit, pli dans l'angle inférieur gauche, petites déchirures restaurées dans les marges inférieure et droite, deux petites taches de colle au verso. Filigrane : Contremarque. Provenance : cachet sec non identifié (TH ou CH, Lugt non cité), Marc Fumaroli (sans marque).



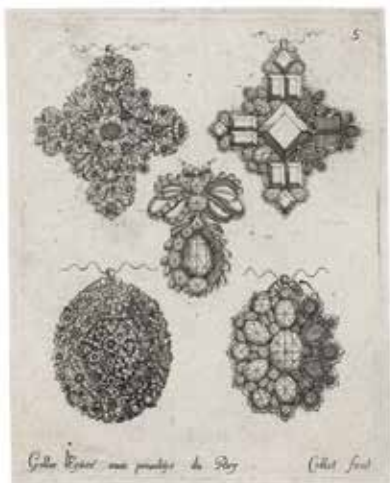
Nicolas **COCHIN** l'Ancien
Troyes 1610 – Paris 1686 ?

- 106 **La Foire de Guibray en Normandie – Près la ville de Fallaize**, 1658. Eau-forte d'après François Chauvel, 586 × 432, coupé à la limite de la marque du cuivre à gauche, filet de marge sur les autres côtés (IFF 621), très belle épreuve, plis au verso, petit point de rouille près de l'angle inférieur droit, infime rousseur dans la tablette. Filigrane : Croix de Malte dans un chapelet. Provenance : marque non identifiée.



Nicolas COCHIN l'Ancien
Troyes 1610 – Paris 1686 ?

- 107 **Moïse brisant les tables de la loi.** Eau-forte, 259 × 322, coupé à la limite de la marque du cuivre (IFF 4), très belle épreuve, pli de séchage vertical visible au verso, pli de tirage dans la partie gauche du sujet. Filigrane : Contremarque.



Paul COLLET
Actif à Paris et Londres entre 1644 et 1670

- 108 **Planche d'ornement avec cinq pendentifs,** planche 5 du *Livre des ouvrages d'Orfèvrerie*, 1663. Burin d'après Gilles Légaré, 151 × 119, petites marges (IFF 1, Guilnard p. 94, Fuhring 1768), belle épreuve, léger empoussiérage. Filigrane : Contremarque. Nous remercions Peter Fuhring pour les renseignements qu'il nous a aimablement communiqués à propos de cette planche.



Louis COSSIN dit COQUIN
Troyes 1627 – Paris 1704

- 109 **Louis Roupert, maître orfèvre à Metz,** frontispice d'une suite comprenant sept sujets et un frontispice pour l'ouvrage *Dessins de feuillages ainsi que d'ornements pour l'orfèvrerie et la niellure*, 1668. Burin d'après Pierre Rabon, 149 × 211, coupé à la limite de la marque du cuivre (IFF 154 i/ii, Fuhring 1824 i/ii), belle épreuve du premier état (sur 3) avant l'adresse de Mariette, de la première édition, légères piqûres éparses au niveau de la table, infime trou restauré à la droite du vase.



Louis COSSIN dit COQUIN
Troyes 1627 – Paris 1704



Jean COTELLE II
Paris 1642 – Villiers-sur-Marne 1708

- 110 **François Chauveau, de l'Académie royale de Peinture et Sculpture**, 1668. Burin d'après Claude Lefebvre, 290 × 215, bonnes marges (IFF 22 iii/iv), belle épreuve du troisième état (sur 4) avec la lettre complète et l'adresse de Boudan, infime unique rousseur sur le visage, petite tache de rouille dans la marge droite en bas, petite amincissure dans la tablette au niveau du F de François, annoté à la plume au bas de la marge inférieure *né 1613 / Nagler, II 505,506 / Lelong, liste, p. 168, a / + 1676*. Filigrane : Armoiries (?).

- 111 **La Naissance de Cupidon**. Eau-forte, 270 × 207, coupé à l'intérieur de la marque du cuivre (Robert-Dumesnil V 2, Le Blanc 2), très belle épreuve, déchirures et manques dans la partie supérieure, plis de tirage, amincissures le long du bord droit, salissures au verso.



Antoine COYPEL
Paris 1661 - 1722



Pierre DARET
Paris 1604 – Dax 1678

- 112 **Démocrite**, 1692. Eau-forte d'après le tableau du même artiste, 223 × 168, bonnes marges (Robert-Dumesnil II 12 iv/iv, Le Blanc 12 iii/iii, IFF 12), belle épreuve, bord droit très légèrement jauni. Provenance : F. Heugel (Lugt 3373).

- 113 **Thétis demandant des armes à Vulcain pour Achille**, vers 1630. Burin d'après Jacques Blanchard, 296 × 206, bonnes marges (IFF 390 i/ii, Thuillier [Blanchard] 48), belle épreuve du premier état (sur 2), avant les usures du cuivre, plis horizontaux, taches au verso. Filigrane : Fleurs. Provenance : L. K. Burket (Lugt 389).



Jean DARET
Bruxelles 1613 – Aix-en-Provence 1668

- 114 Planches de la suite de neuf sujets intitulée *Hieroglyphiques des Vertus Théologiques de Cardinalles*, 1658. Eau-forte, environ 65 × 115, filet de marge (Robert-Dumesnil XI 2 et 9 i/ii, IFF 2 et 9), belles et rares épreuves du premier état (sur 2), avant les numéros.
- **Titre**, manque restauré dans l'angle supérieur droit, amincissure le long du bord supérieur.
 - **La Force**, manque restauré le long du bord supérieur, amincissure dans la partie gauche, tache brune au verso. Fragment de filigrane.

Jean DARET
Bruxelles 1613 – Aix-en-Provence 1668

- 115 **La Tête de saint Jean-Baptiste sur un bassin**. Eau-forte, 83 × 60, petites marges (Robert-Dumesnil XI 3, IFF 14), belle et unique épreuve connue, salissures et rousseurs éparses, petit reste de colle au verso dans l'angle supérieur droit. Provenance : Dr. E. Pons d'Aix, sans marque (vente de sa collection, Paris, Hôtel Drouot, 25-29 mars 1872, n°337).
Nous remercions Jane Mac Avock pour les renseignements qu'elle nous a aimablement communiqués à propos de cette planche.





Martial DESBOIS
Paris 1630 – 1700

- 116 **Projet de décor de théâtre avec un palais au loin**, planche d'une série représentant des décors de théâtre. Eau-forte d'après Alessandro Baratta, 394 × 298, coupé à la limite de la marque du cuivre ou légèrement à l'intérieur (Robert-Dumesnil XI 8, IFF 73), belle épreuve, pli horizontal, cassure oblique restaurée dans la partie centrale du sujet, deux déchirures restaurées dans la partie inférieure du sujet et sur le bord droit en haut, tache sur le rideau en haut à droite, quelques amincissures.
Nous remercions Peter Fuhring pour les renseignements qu'il nous a aimablement communiqués à propos de cette planche.

Michel DORIGNY
Saint-Quentin 1616 – Paris 1665

- 117 **Un Enfant, assis sur un bouc que conduit un jeune faune**, planche de la suite de dix sujets issus du *Recueil de diverses bacchanales de Poussin, Chappron, Dorigny, et autres*. Eau-forte et burin, 297 × 210, petites marges (Robert-Dumesnil IV 13, IFF 13), très belle épreuve, d'un état non décrit avec l'adresse de Guérineau et non celui de Langlois dit Ciartres ou Mariette, amincissures dans la marge supérieure. Filigrane : Raisin. Provenance : Cabinet Brentano-Birkenstock (Lugt 345), S. S. Scheikevitch (L. 2264).





Pierre DREVET
Loire-sur-Rhône 1663 – Paris 1738

- 118 **François de Troy, peintre** (1645-1730), vers 1700-1703. Burin d'après François de Troy, 450 × 302, coupé à l'intérieur de la marque du cuivre (Firmin-Didot 483, IFF 116, Levallois-Clavel 119), très belle et très rare épreuve de l'état unique, petites amincissures dans la marge inférieure, traces de plis au verso, restes de colle le long des marges. Filigrane : Armoiries avec cœur ? Provenance : H. Beraldi (Lugt 230).

Des relations d'amitié ont existé entre François de Troy et Pierre Drevet puisque le peintre a signé au contrat de mariage du graveur en 1696. Le cuivre, dont les tirages ont été minimes et qui ne figure ni dans l'inventaire de 1739 ni dans le catalogue de la vente de Claude Drevet en 1782, a été, sans doute, gravé par Drevet en cadeau pour François de Troy. Les épreuves ne semblent pas avoir fait l'objet par Drevet d'un commerce quelconque, car elles sont restées avant la lettre.



Gaspard DUGHET, dit Gaspard Poussin ou Le Gaspre
Rome 1615 – 1675

- 119 **Pays rempli de petites montagnes dont une est surmontée d'une maison avec tour carrée.** Eau-forte, 200 × 302, filet et petites marges (Bartsch 8, Robert-Dumesnil I 8 i/ii), belle épreuve du premier état (sur 2) avant l'adresse de Mauperché, pli vertical, infime tache brune dans l'angle supérieur droit, numérotation à l'encre brune au verso. Filigrane : Raisin.



Gérard EDELINCK
Anvers 1640 – Paris 1707



Gérard EDELINCK
Anvers 1640 – Paris 1707

- 120 **L'Ostensoir miraculeux**, 1668. Burin, 432 × 300, petites marges (Robert-Dumesnil VII 18, IFF 53), belle épreuve, déchirures restaurées dans les marges, trou de ver restauré dans le centre du sujet, coup de planche fragilisé en bas, petite tache au-dessus du nom d'Edelinck. Filigrane : Raisin. Provenance : F. Heugel (Lugt 3373).

- 121 **Israël Silvestre, dessinateur et graveur**, 1677. Burin d'après Charles Le Brun, vue de Paris par Israël Silvestre, 350 × 245, coupé à la limite de la marque du cuivre ou filet de marge (Robert-Dumesnil VII 319 iii/iii, Firmin-Didot 681, IFF 125), belle épreuve de l'état définitif avec la lettre et la vue de Paris gravée à l'eau-forte par Israël Silvestre dans le cartouche inférieur, amincissures dans les angles et au centre du bord gauche, restes de colle au verso.



Louis Ferdinand ELLE l'Aîné, dit Ferdinand
Paris 1612 – 1689



Louis Ferdinand ELLE l'Aîné, dit Ferdinand
Paris 1612 – 1689

- 122 **Avec le Temps et l'Amour, s'acquiert la Science**. Eau-forte d'après Louis Testelin, 333 × 285, petites marges (IFF 11-2), belle épreuve avec le titre, le privilège et le nom de l'artiste, mais sans texte dans le tissu de présentation, trait de plume tracé sur trois côtés sur le coup de planche, manque restauré dans la marge gauche, déchirures restaurées dans les marges, traces de plis au verso. Filigrane : Raisin et contremarque. Provenance : L.K. Burket (Lugt 3389).

- 123 **Nicolas Poussin, premier peintre du Roi**, vers 1640. Eau-forte et burin d'après V. E. (Valentin selon Mariette), 265 × 212, bonnes marges (Firmin-Didot 712, IFF 9), belle épreuve, pli de séchage central horizontal visible au verso et deux autres plis verticaux dans les angles inférieurs. Filigrane : Armoiries couronnées avec parti azur et parti mouchetures d'hermine dans un ovale (Heawood n. d., Gaudriault fil. n°224). Provenance : R. de Perthuis (Lugt 4237).



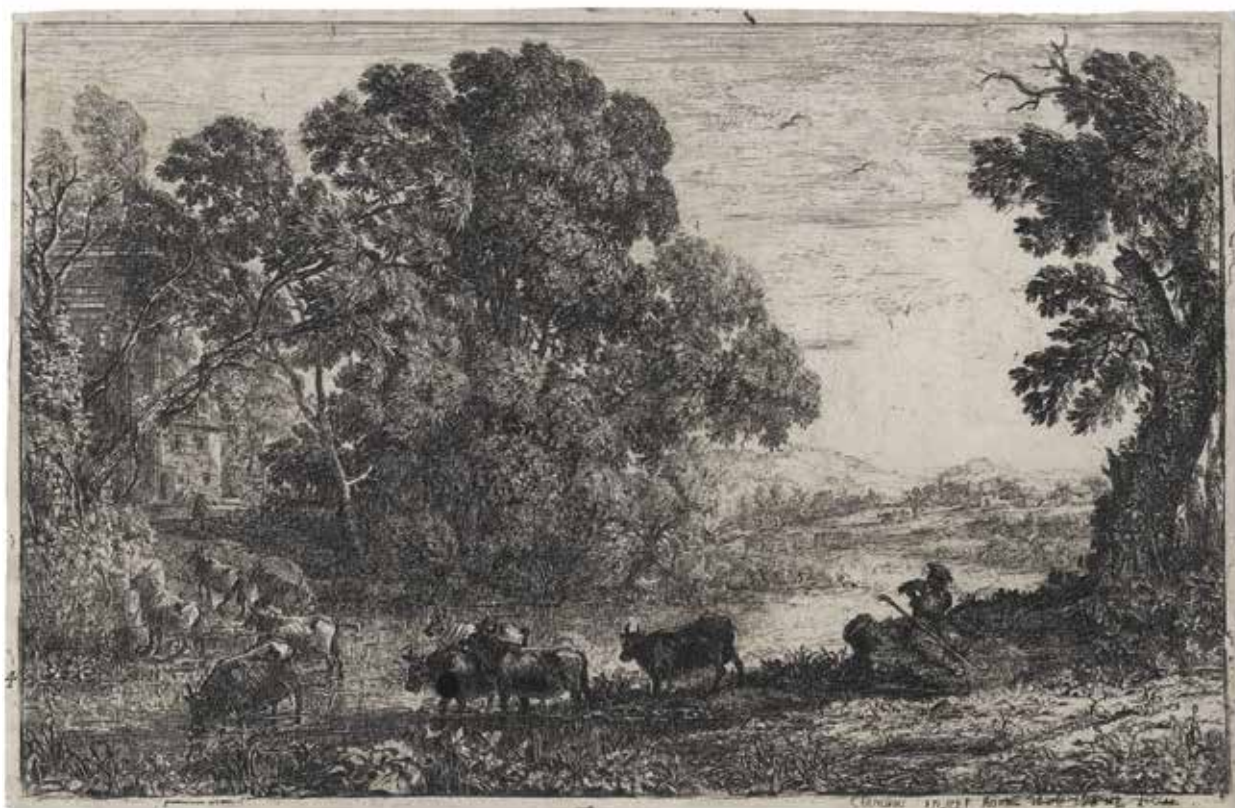
Georges FOCUS
Châteaudun 1639-1640 – Paris 1708

- 124 **Paysage à l'homme portant un fardeau, accompagné d'une femme**, planche 2 d'une suite de sept vues d'Italie. Eau-forte et burin, 255 × 355, filet de marge (Robert-Dumesnil I 3 iv/iv, IFF 1-7), très belle épreuve de l'état définitif, après l'ajout du numéro 2 sur la pierre en bas à droite. Filigrane : Contremarque (Lieure fil. 59). Provenance : Naudet (Lugt 1938).

Simon FRANÇOIS
Tours 1606 – Paris 1671

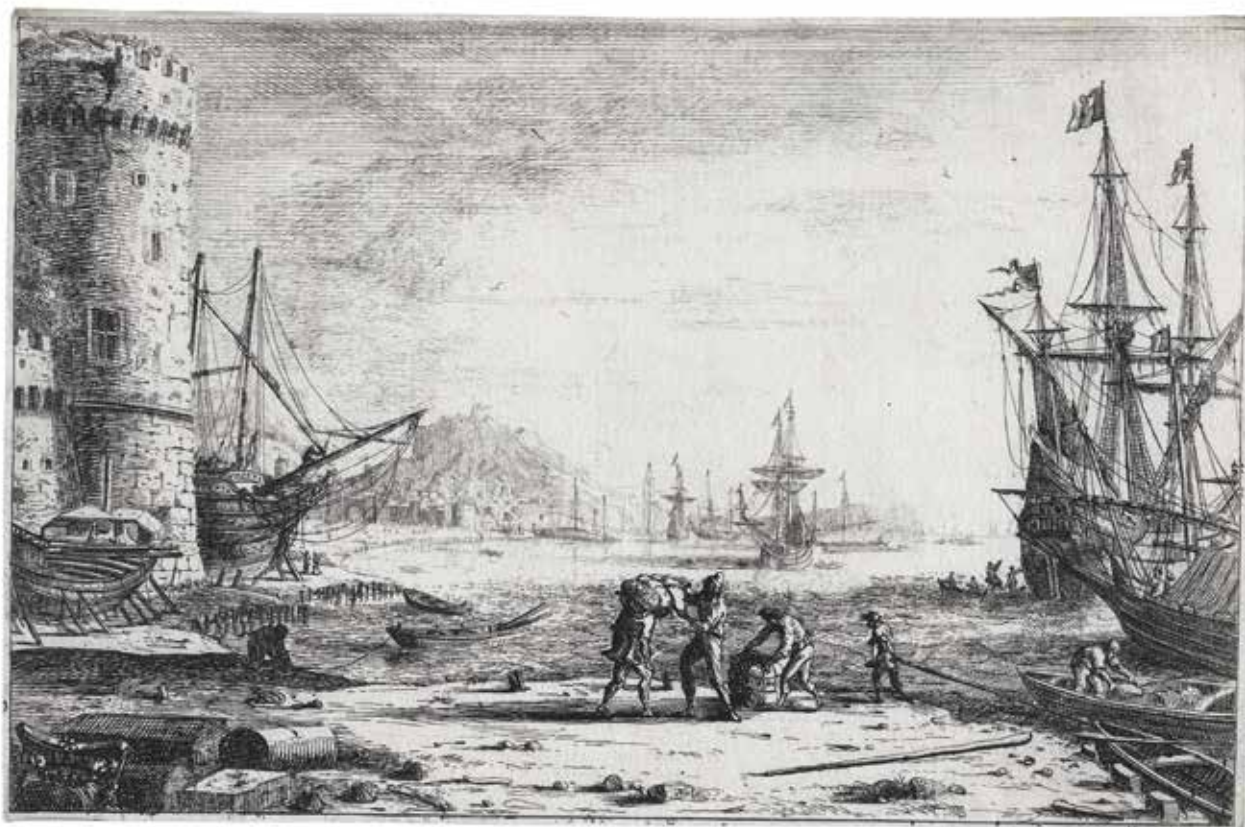
- 125 **Saint Sébastien**. Eau-forte, 273 × 191, filet de marge (Robert-Dumesnil III 2, Le Blanc 1, IFF 3), belle et rare épreuve d'un état antérieur à celui décrit, avant de nombreuses retouches et avant l'ajout du monogramme de l'artiste en bas à droite, au centre, manques restaurés près du bord supérieur, taches de rouille, au centre, pli de tirage au niveau du bras droit de Saint Sébastien. Filigrane : Couronne et croissant de lune (Heawood 1128). Provenance : Kunsthalle de Hambourg (Lugt 686 et 1328).





Claude GELLÉE dit LE LORRAIN
Chamagne 1600 – Rome 1682

- 126 **Le Bouvier**, 1636. Eau-forte, 131 × 202, coupé à la limite de la marque du cuivre (Manocci 18 ivA/vi), belle épreuve du quatrième état A (sur 6), avec les nouveaux travaux dans le ciel et le petit oiseau à la droite de l'arbre remplacé par des tailles horizontales, mais avant l'éraillure dans l'arbre, déchirure et manque dans la partie supérieure du sujet à droite, tache d'encre noire sur l'une des vaches au centre, petit point rouge dans la partie inférieure sur sujet, mouillures dans le sujet, ensemble de la planche très aminci.



Claude GELLÉE dit LE LORRAIN
Chamagne 1600 – Rome 1682

- 127 **Le Port de mer à la grosse tour**, vers 1641. Eau-forte, 125 × 192, coupé à l'intérieur de la marque du cuivre, au-delà du trait carré (Manocci 39 iii/vi), très belle épreuve du troisième état (sur 6), avec les deux éraillures dans le ciel à gauche du plus haut drapeau, mais avant la tache noire dans le ciel à gauche, traces de colle au verso, bord supérieur légèrement jauni, infimes amincissements sur le bord supérieur et dans l'angle inférieur droit, restauration sur le bord gauche. Provenance : marque LM attribuée à Lucien Monod (Lugt non cité) ; Marcel Lecomte, Paris (sans marque).



Claude GELLÉE dit LE LORRAIN
Chamagne 1600 – Rome 1682

- 128 **Mercury et Argus**, 1662. Eau-forte, 163 × 221, coupé à la limite de la marque du cuivre (Manocci 42 iiA/iii), belle épreuve du deuxième état A (sur 3), avant l'éraillure sous le genou d'Argus, pli oblique fragilisé proche du bord droit, les trois angles refaits, restes de collant au verso des angles supérieurs, petite déchirure restaurée sur le bord inférieur. Filigrane : Cheval galopant dans un écu couronné (Manocci 36).

Grégoire HURET
Lyon 1606 – Paris 1670

- 129 **La Force, la Tempérance et la Justice faisant fuir les ennemis de la France et les terrassant avec les armes du cardinal Mazarin, dont le portrait est soutenu plus loin sur un autel par la Prudence**, deux épreuves du même sujet. Burin, 320 × 400, filet de marge ou petites marges (IFF 210), belles épreuves, un premier état avec le portrait du cardinal Mazarin à gauche, la figure centrale brandissant un faisceau de licteur et les putti tenant le chapeau de cardinal et la devise de Mazarin dans les airs, un second état sur lequel le portrait à gauche est caché, le faisceau est remplacé par une massue et les attributs de Mazarin ont disparu, très léger pli vertical sur le premier état, plus visible au verso sur le second, infimes trous d'épingle éparses sur le second état, traces de colle au verso sur les deux planches. Provenance : F. Heugel (Lugt 3373). Filigrane : Raisin.





Grégoire HURET
Lyon 1606 – Paris 1670

- 130 **Louis XIII assis sur des nuées entre la Prudence et l'Espérance.** Burin, 340 × 230, petites marges (IFF 193), belle épreuve, infime rousseur dans le sujet au centre, angle supérieur droit refait, infime trou sur la nuée se trouvant sous Louis XIII, plis horizontaux et petites déchirures dans les marges, quelques taches. Filigrane : Armes de France et de Navarre.



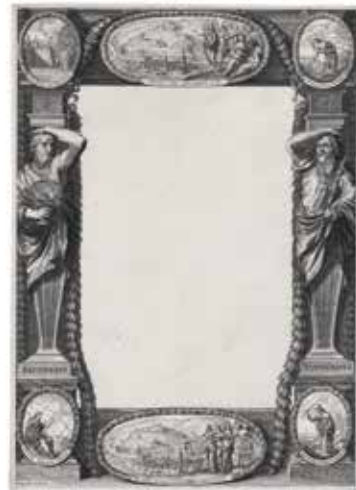
Grégoire HURET
Lyon 1606 – Paris 1670

- 132 **Louis de Bourbon, duc d'Enghien, terrassant le lion de l'Espagne et couronné par la Renommée,** frontispice pour l'ouvrage intitulé *Le Prince Illustré* de Du Bois-Hus, publié par P. Rocolet, Paris, 1645. Burin, 218 × 141, coupé irrégulièrement sur le trait carré, filet de marge en bas (IFF 351), belle épreuve, infime tache de rouille et petit trou sur l'étendard en haut à gauche, trous de ver sur le bras tendu du duc, bord supérieur légèrement jauni. Provenance : L. K. Burket (Lugt 3389).



Grégoire HURET
Lyon 1606 – Paris 1670

- 131 **Amador Jean Baptiste de Vignerod, abbé de Richelieu.** Burin, 311 × 257, coupé à la limite de la marque du cuivre (IFF 216), belle épreuve, petite rousseur sur la joue, bords inférieur et gauche légèrement jaunés. Fragment de filigrane. Provenance : R. de Perthuis (Lugt 4237).



Grégoire HURET
Lyon 1606 – Paris 1670

- 133 **Frontispice supporté par deux atlantes (Archimède et Hippocrate) pour un livret de thèse pour un dédicataire non identifié,** 1655. Burin, 360 × 258, filet de marge (IFF non cité), belle et rare épreuve, annotée « 1er état » au graphite dans la marge inférieure, traces de colle dans les angles au verso. Filigrane : Armoirie et contremarque. Cette œuvre est le pendant d'une autre planche, *Frontispice supporté par deux atlantes (Sénèque et Aristote) pour un livret d'une thèse de philosophie soutenue au collège des jésuites de Grenoble par différents élèves*, en 1655 (IFF 403). On ne connaît que très peu d'épreuves de notre planche, toujours sans aucune lettre. Nous remercions Lauren Laz pour les renseignements qu'elle nous a aimablement communiqués à propos de cette planche.



Jacques HURTU
Actif entre 1584 et 1635

- 134 **Planche d'ornements**, planche 6 d'une série de six pièces d'ornements d'orfèvrerie, 1614-1619. Burin, 103 × 71, coupé à la limite de la marque du cuivre sur les bords supérieur et inférieur, filet de marge sur les bords droit et gauche (Guilmard p. 40, Fuhring et Bimbenet-Privat 194), belle épreuve, publiée par Pierre Firens, infimes salissures. Provenance : V. Cotlenko, La Sirène, Paris.
Nous remercions Peter Fuhring pour les renseignements qu'il nous a aimablement communiqués à propos de cette planche.



Antoine JACQUARD
Mort à Poitiers en 1652

- 135 **Planche d'ornement pour une épée**, planche 4 d'une série de six sujets intitulée *Différens portraitz pour les serruriers nouvellement inventez*, 1615. Burin, 170 × 128, coupé à l'intérieur de la marque du cuivre, filet de marge sur le bord droit (Guilmard p. 41, Fuhring 1739), belle épreuve, doublée sur mousseline, empoussiérage.
Nous remercions Peter Fuhring pour les renseignements qu'il nous a aimablement communiqués à propos de cette planche.



Nicolas GUILLAUME dit LA FLEUR
Lorraine 1608 – Paris ou Rome 1670

- 136 **Tiges liées ensembles de roses, d'iris et de pied d'alouette**, planche 8 de la suite de treize sujets représentant des fleurs, 1638. Eau-forte, 188 × 140, coupé à la limite de la marque du cuivre ou filet de marge (Robert-Dumesnil IV 8 entre i et ii/ii, IFF 8), belle épreuve d'un état intermédiaire entre le premier et le deuxième, avec le numéro mais avant l'adresse de Mariette, amincissure dans la partie inférieure du sujet, quelques piqûres en haut à droite. Provenance : M. M. Aubrun (Lugt 3508), marque non identifiée (L. 4947).



Laurent de LA HYRE
Paris 1606 – 1656

- 137 **Petite suite mythologique**, suite complète et homogène de quatre planches, vers 1626. Eau-forte, environ 180 × 250, bonnes ou grandes marges (Robert-Dumesnil I 23-26, Rosenberg et Thuillier 32-35 i/ii), très belles épreuves du premier état (sur 2), avant l'adresse de Poilly, trous de vers restaurés dans les marges.
- **Apollon et Coronis**, très légères traces de rouille éparses dans le sujet, deux petites taches de rouille dans la marge supérieure.
 - **Céphale et Procris**, petite tache de rouille dans la marge supérieure. Filigrane : Raisin.
 - **Vénus et Adonis**, mouillure sur le dos de Vénus et la tête de l'amour, taches de rouille éparses, rousseurs et trous de brochage dans la marge gauche. Filigrane : Raisin.
 - **Apollon et Marsyas**, infime rousseur dans l'arrière-plan à droite, trous de brochage dans la marge gauche.



Laurent de LA HYRE
Paris 1606 – 1656

- 138 **Narcisse à la fontaine**, vers 1626. Eau-forte, 73 × 114, petites marges (Robert-Dumesnil I 21, Rosenberg et Thuillier 28), belle et rare épreuve, traces de colle au verso, petites salissures au verso.

Laurent de LA HYRE
Paris 1606 – 1656

- 139 **La Conversion de saint Paul**, vers 1637. Eau-forte et burin, 415 × 308, petites marges (Robert-Dumesnil I 16, Rosenberg et Thuillier 138-III i/iv), belle épreuve du premier état (sur 4), sans adresse, infime rousseur dans la partie centrale à droite du drapeau, infime trou d'épingle sur le drapeau, restes de collants au verso. Filigrane : Contremarque. Provenance : marque non identifiée (Pique) (Lugt non décrit).





Laurent de LA HYRE
Paris 1606 – 1656

- 140 **Le Sacrifice de Gédéon**, vers 1639. Eau-forte, 360 × 810 en deux feuilles jointes, petites marges (Robert-Dumesnil I 1, Rosenberg et Thuillier 167), belle épreuve de l'état définitif avec l'adresse d'Anthéaume, déchirure circulaire restaurée en bas de l'autel, petit manque restauré sur l'aile droite de l'ange, nombreuses amincissures et manques restaurés dans les marges, trois plis verticaux visibles au verso, légères rousseurs dans le ciel. Filigrane : Raisin et contremarque.



Laurent de LA HYRE
Paris 1606 – 1656

- 141 **Le Bassin abandonné** ou **L'Étang**, planche d'une suite de six paysages, 1640. Eau-forte, 102 × 160, bonnes marges (Robert-Dumesnil I 29, Rosenberg et Thuillier 176 i/ii), belle épreuve du premier état (sur 2) avec l'adresse de Weyen, numérotée à l'encre dans la marge droite en bas, trou d'épingle restauré dans l'angle supérieur gauche, restes de colle dans les angles, légère amincissure dans la marge droite.



Laurent de LA HYRE
Paris 1606 – 1656

- 142 **Paysage montagneux** ou **Le Bouquet d'arbres**, planche d'une suite de six paysages, 1640. Eau-forte, 103 × 162, bonnes marges (Robert-Dumesnil I 34, Rosenberg et Thuillier 181 i/ii), belle épreuve du premier état (sur 2) avec l'adresse de Weyen, numérotée à l'encre dans la marge droite en bas, amincissures dans la marge droite, deux infimes rousseurs dans la marge gauche, légers plis obliques en partie supérieure.



Florent de LA MARE-RICHART
Bayeux vers 1630 - Versailles 1718

- 143 **Sainte Vierge**, 1655. Eau-forte, 342 × 284, filet de marge (Robert-Dumesnil I 2 i/ii), belle épreuve et rare du premier état (sur 2), avant la suppression des guirlandes de fleurs au bas de l'ovale et la modification de la lettre, trous d'épingles aux quatre angles, pointe coupée dans l'angle inférieur droit. Filigrane : Contre-marque.



Nicolas LANGLOIS
Paris 1640 – 1703

- 144 **La Réception faite au roy d'Angleterre par le roy à Saint-Germain-en-Laye le 7 janvier 1689, almanach pour l'an de grâce 1690**, 1689. Eau-forte et burin, vignettes à l'eau-forte par Pierre Lepautre et Sébastien Leclerc, 870 × 579, petites marges (IFF [Langlois] 189, Préaud 1690-11), très belle et rare épreuve imprimée en deux feuilles raboutées, avec le calendrier, collée en plein sur un papier fort bleu, infimes manques restaurés dans la marge inférieure et déchirure restaurée dans la vignette en bas à droite, petite rousseur sur le sol à gauche dans la partie supérieure.



Nicolas de LARMESSIN I ou II
Paris 1632 – 1694 ?



Michel LASNE
Caen 1590 – Paris 1667

- 145 **Le Cardinal Mazarin.** Burin d'après Philippe de Champaigne (?), 351 × 232, petites marges (IFF non cité, Hennin 4090), belle épreuve, salissures en marge, quelques taches. Filigrane : Raisin.

- 146 **Clément Metezau de Dreux, architecte du roi.** Burin, 328 × 230, filet de marge (IFF 443, Le Blanc 150), belle épreuve, annotation à l'encre brune « 4 » en haut à gauche de la vue de la Digue de La Rochelle, taches de rouille à gauche du portrait et sur son épaule gauche, plis de tirage dans la partie inférieure. Filigrane : Soleil.



Michel LASNE
Caen 1590 – Paris 1667



Michel LASNE
Caen 1590 – Paris 1667

- 147 **Barthélémy Tremblet, sculpteur du roi.** Burin, 265 × 191, petites marges (IFF 519, Le Blanc 202 i/iii), belle épreuve du premier état (sur 3), avant la réduction de la plaque et l'adresse de Moncornet, manque restauré dans la marge supérieure, déchirure restaurée dans la marge gauche, légers plis dans les angles. Filigrane : Trois annelets dans une couronne en feuillage (proche de Petitjean fil. 13). Provenance : R. de Pertheuis (Lugt 4237).

- 148 **Le Peintre dans son atelier.** Eau-forte et burin d'après Abraham Bosse, 216 × 141, coupé à l'intérieur de la marque du cuivre (IFF 169, Le Blanc 238), belle épreuve, tache d'encre en haut vers la gauche, pli de tirage en bas à gauche, léger pli vertical le long du bord droit. Filigrane : Raisin.



Charles LE BRUN
Paris 1619 - 1690

- 149 **Les Quatre heures du jour**, suite complète et homogène de quatre planches, 1640. Eau-forte, environ 180 × 230, filet de marge (Robert-Dumesnil XI 4-7 iii/iv, IFF 3-6 iii/iii), belles épreuves du troisième état (sur 4) avec l'adresse de Mariette se substituant à celle de François Langlois dit Il Ciartres, au verso composition des estampes reprises au crayon, infimes rousseurs :
- **L'Aurore**, amincissures éparses, petite déchirure restaurée dans la marge gauche.
 - **Le Midi**, trois trous d'épingle dans la partie supérieure du sujet, angle supérieur gauche refait, plusieurs petites amincissures dans la partie droite du sujet.
 - **Le Soir**, petit trou dans la partie gauche de la feuille, petites amincissures éparses dans le sujet. Filigrane : Raisin dans deux cercles.
 - **La Nuit**, Filigrane : Raisin dans deux cercles.



Sébastien LECLERC
Metz 1637 – Paris 1714

- 150 **L'Apothéose d'Isis**, 1693. Eau-forte, 339 × 218, petites marges (IFF 444 v/x), très belle épreuve du cinquième état (sur 10), après l'ajout de la mention *Se le Clerc in et f.* en bas à droite et avec les ombres portées sous les danseurs au premier plan, mais avant l'effacement de ceux-ci et l'ajout des sacrificateurs à leur place, deux trous de ver restaurés au niveau de l'ange de droite soutenant le dais, infime tache de rouille sur l'auréole à droite et amincissures dans les angles de gauche.

Sébastien LECLERC
Metz 1637 – Paris 1714

- 151 **Catafalque érigé dans l'église de Stockholm pour les obsèques du roi de Suède Charles XI le 24 novembre 1697**, 1700. Eau-forte d'après Nicodème Tessin Le Jeune, 448 × 320, petites marges (IFF 818 iii/iii), belle épreuve de l'état définitif avec le nom de Tessin dans la marge et la lettre dans le cartouche, petit trou restauré à gauche, restes de colle et collants au verso. Filigrane : Contremarque.





Sébastien LECLERC
Metz 1637 – Paris 1714

- 152 **L'Académie des Sciences et des Beaux-Arts**, 1698. Eau-forte, 250 × 377, coupé à la limite de la marque du cuivre ou filet de marge (IFF 859 vii/viii), belle épreuve du septième état (sur 8), avec les dessins ajoutés sur la grande feuille au premier plan à droite, mais avant l'extension de l'ombre tout en bas à droite, petite déchirure restaurée dans la marge gauche, légères amincissements, pli de tirage dans l'angle inférieur gauche, unique infime rousseur dans la tablette. Filigrane : monogramme du Christ et croix dans un ovale.



Sébastien LECLERC
Metz 1637 – Paris 1714



Sébastien LECLERC
Metz 1637 – Paris 1714

- 153 **Arc dédié à la piété**, planche 7 de la suite de dix-neuf sujets publiés dans *Le Triomphe de Son Altesse Charles IV* de Philippe Bardin, Nancy, Poirel et Charlot, 1664. Eau-forte, 261 × 181, petites marges (IFF 1397), belle épreuve, infime manque restauré et trace de pli dans l'angle supérieur droit, légère tache dans la marge inférieure.
- 154 **Arc dédié au Prince pacifique**, planche 12 de la suite de dix-neuf sujets publiés dans *Le Triomphe de Son Altesse Charles IV* de Philippe Bardin, Nancy, Poirel et Charlot, 1664. Eau-forte, 271 × 193, filet de marge et petite marge inférieure (IFF 1402), belle épreuve, restaurations et reste de colle en marge gauche, léger pli oblique.



Sébastien LECLERC
Metz 1637 – Paris 1714

- 155 **La Grande destruction de Lustucru, par les femmes fortes et vertueuses**, 1663. Eau-forte, 227 × 322, coupé à l'intérieur de la marque du cuivre (IFF 842), belle épreuve, amincissements dans les angles et sur les bords, léger pli visible au verso.



Sébastien LECLERC
Metz 1637 – Paris 1714

- 156 **Plafond de la Chambre du lit**, planche appartenant à une paire représentant les plafonds de Monsieur le Baron de Tessin, 1701. Eau-forte d'après René Chauveau, 260 × 310, petites marges (IFF 893 ii/ii), belle épreuve de l'état définitif, avec les armoiries, tache brune dans la marge supérieure visible surtout au verso, infime restauration dans l'angle inférieur gauche, léger pli oblique.



Sébastien LECLERC
Metz 1637 – Paris 1714

- 157 **La Philosophie**, planche pour *Theses philosophicas* de Roger de la Rochefoucauld, 1707. Eau-forte, 71 × 123, coupé à la limite de la marque du cuivre ou légèrement à l'intérieur (IFF 2226 ii/ii), belle épreuve de l'état définitif, avec les tailles ombrant le pavé, encre rouge du cachet de collection apposé au verso visible au recto dans la partie inférieure. Provenance : C.-F. Mewès (Lugt 4171).



Sébastien LECLERC
Metz 1637 – Paris 1714

- 158 **La Grande galerie du château de Versailles**, frontispice pour le tome premier de *Conversations nouvelles sur divers sujets* de Madeleine de Scudéry, Paris, Claude Barbin, 1684. Eau-forte, 145 × 92, coupé à la limite de la marque du cuivre ou légèrement à l'intérieur (IFF 3061 ii/ii), belle épreuve de l'état définitif, avec la lettre, restes de colle au dos.



Claude LEFEBVRE ou LE FEBURE
Fontainebleau 1633 ou 1636 – 1673

- 159 **Alexandre Boudan, graveur et marchand de taille-douce à Paris.** Eau-forte, 234 × 173, coupé légèrement à l'intérieur de la marque du cuivre (Robert-Dumesnil II 2 ii/ii, IFF 2 ii/ii), belle épreuve de l'état définitif, après l'ajout de tailles dans l'arrière-plan, amincissements dans le sujet, petit pli de tirage visible au verso.

Georges LEJUGE
Actif à Paris au milieu du XVII^e siècle

- 160 **Sainte famille.** Eau-forte et burin, 271 × 189, coupé à l'intérieur de la marque du cuivre (Robert-Dumesnil IV 1 i/ii, Le Blanc 1, IFF 1), très belle épreuve du premier état (sur 2), avant l'adresse de Mariette, plis horizontaux au verso. Fragment de filigrane.





Pierre LEMAIRE dit le Petit Lemaire
Paris ? vers 1612 – Rome 1688

- 161 **Enlèvement d'Hélène**, planche de la suite de quatorze sujets intitulée *Histoire de Pâris*. Eau-forte d'après Claude Vignon, 278 × 206, filet de marge (Robert-Dumesnil VI 10, IFF 12, Pacht Bassani 213), très belle épreuve, infimes rousseurs éparses, bord droit légèrement jauni, petit reste de collant au verso. Filigrane : Raisin. Provenance : H. Weber (Lugt 1383) ; H. Delacroix (Lugt 3604).



Jean LEPAUTRE
Paris 1618 – 1682

Henri GISSEY
Paris 1615 - 1674

- 162 **Tiberio Fiorelli dit Scaramouche, acteur de la commedia dell'arte**. Eau-forte attribuée à Jean Lepautre d'après Henri Gissey pour le portrait et à Henri Gissey pour l'encadrement, 270 × 414, coupé au sujet, la thèse de fantaisie accompagnant la planche manquante (IFF 294 i/ii), très belle et rare épreuve du premier état (sur 2), avec les taches blanches notamment en haut à gauche, feuille finement doublée, plusieurs amincissements dans le sujet, petit manque le long du bord gauche, plusieurs manques restaurés dans le sujet près des bords, traces de pli verticaux au verso et pli horizontal visible au verso.



Jean LEPAUTRE
Paris 1618 – 1682

- 163 **Saint Jérôme**. Eau-forte, 193 × 137, bonnes marges (IFF 84), belle et rare épreuve, infimes jaunissures sur les bords.



Jean LEPAUTRE
Paris 1618 – 1682

- 165 **Caprice architectural avec deux personnages**, planche 3 d'une suite de trois caprices de ruines à l'italienne. Eau-forte, 212 × 154, bonnes marges (IFF 413), très belle épreuve, publiée par Le Blond. Filigrane : Raisin.



Jean LEPAUTRE
Paris 1618 – 1682

- 164 **Image pour la Confrérie de Sainte-Anne**, 1667. Eau-forte, 420 × 301, coupé à l'intérieur de la marque du cuivre (IFF 109 ii/ii), belle épreuve de l'état définitif, avec la date 16-73 ajoutée de part et d'autre du médaillon, amincissures et papier gondolé le long du bord supérieur, légères restaurations sur les bords latéraux en haut, pli central horizontal.



Jean LEPAUTRE
Paris 1618 – 1682

- 166 **Les Quilles**, planche 2 d'une suite de six sujets intitulée *Les Jeux*. Eau-forte, 163 × 231, petites ou bonnes marges (IFF 560 iii/iii), belle épreuve de l'état définitif, avec l'adresse de Landry, trous de ver restaurés et trois trous d'épingle dans la marge gauche.



Jean LEPAUTRE
Paris 1618 – 1682



Antoine LEPAUTRE
Paris 1621 – 1679

- 167 **L'Arc de triomphe du pont Notre-Dame, orné d'un tableau représentant Mars vaincu par l'amour**, planche 4 d'une suite de six planches publiées dans l'ouvrage de Jean Tronçon intitulé *L'Entrée triomphante de leurs Majestez Louis XIV... et Marie Therese d'Autriche... dans la ville de Paris...*, 1662. Eau-forte et burin, 377 × 260, coupé à la limite ou légèrement à l'intérieur de la marque du cuivre (IFF 1016 ii/ii), belle épreuve de l'état définitif, avec la mention « *Le Paultre sculpsit* » en bas à droite, infimes rousseurs éparses dans le ciel.

- 168 **Projet de fontaine**. Eau-forte, 243 × 202, bonnes marges (IFF 27 i/ii), belle épreuve du premier état (sur 2), avant l'ajout de numéros dans les marges, infimes rousseurs éparses, petite tache de rouille dans l'eau en bas à droite. Filigrane : Raisin et contre-marque.



Antoine LEPAUTRE
Paris 1621 – 1679

- 169 **Projets de panneaux d'ornement**, ensemble complet et homogène de quatre planches. Eau-forte, environ 209 × 155, bonnes marges (IFF 45-48 i/ii), belles épreuves du premier état (sur 2), avant l'ajout de numéros en bas et en haut à droite.
- **Projet de panneau d'ornement avec deux figures féminines se fondant en rinceaux**, léger empoussiérage dans les marges, infimes rousseurs éparses.
 - **Projet de panneau d'ornement avec deux lions adossés tenant dans leur gueule un rameau de chêne**, petite tache de rouille dans le sujet au-dessus du lion de droite.
 - **Projet de panneau d'ornement avec quatre enfants encadrant une coquille**, taches de rouille éparses dans le sujet et les marges.
 - **Projet de panneau d'ornement avec deux satyres encadrant un buste de Bacchus**, infime tache de rouille sur le bras du satyre gauche. Filigrane : Raisin.



Jacques LEPAUTRE
Paris (?) après 1653 - 1684

- 170 **Habit de peintre**, planche d'une suite de six sujets représentant des Costumes « grotesques » pour l'opéra, vers 1682. Eau-forte et burin d'après Jean Berain, 306 × 202, petites marges (IFF 26 i/ii), belle épreuve du premier état (sur 2), avant l'adresse de Gantrel, amincissure et trou restauré dans la marge inférieure, cassure restaurée au niveau du coup de planche à gauche, infime rousseur dans le sujet sur le sol.



Pierre LEPAUTRE
Paris vers 1652 – Versailles 1716

- 172 **La Fontaine de la Sirène, dans les jardins de Versailles**, 1679. Eau-forte, 417 × 276, petites marges (IFF 351 ii/ii), belle épreuve de l'état définitif, avec la lettre.



Jacques LEPAUTRE
Paris (?) après 1653 - 1684

- 171 **La Conquête de la toison d'or**, 1682. Eau-forte et burin, 214 × 262, coupé à la limite de la marque du cuivre (IFF 45), belle épreuve, pli visible au verso, petites rousseurs dans le sujet à gauche, tache de rouille visible uniquement au verso.



Louis LE ROUX
Actif durant la seconde moitié du XVII^e siècle

- 173 **L'Enlèvement de Proserpine**. Eau-forte et burin, 208 × 271, grandes marges (Le Blanc 6 ii/iii, Robert-Dumesnil VIII 20 ii/iii), belle épreuve du deuxième état (sur 3), avec une partie de la lettre mais avant l'adresse de l'éditeur à droite, marges légèrement empoussiérées et jaunies. Fragment de filigrane. Provenance : F. Heugel (Lugt 3373).



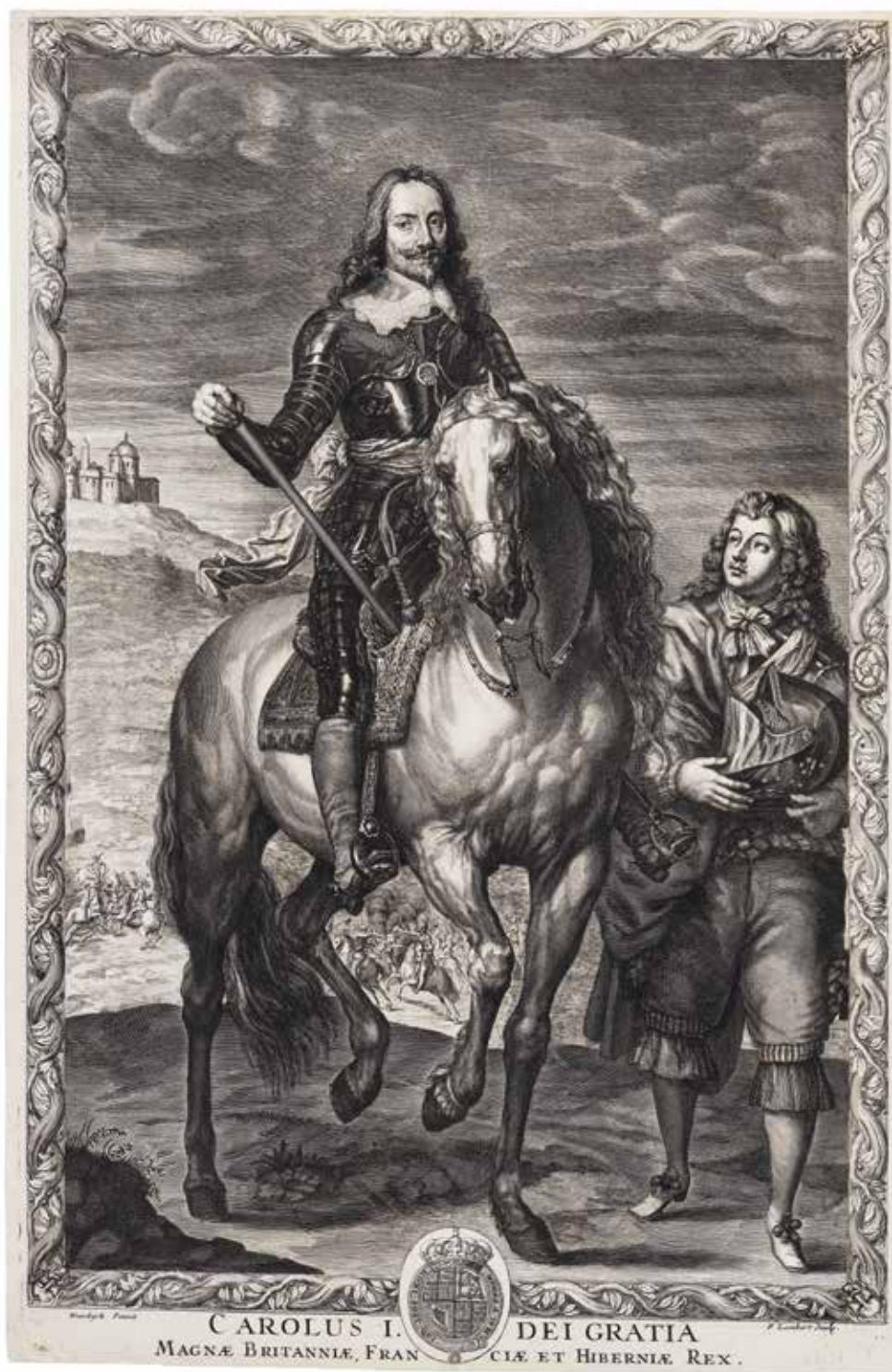
Reynaud LEVIEUX
Nîmes 1613 – Rome 1699

- 174 **Sainte famille.** Eau-forte, 123 × 197, petites marges (Le Blanc 1, Robert-Dumesnil VIII 1, Wythenhove G1), belle et rare épreuve, infime rousseur près du visage de Joseph, restes de collant au verso.



Nicolas LOIR
Paris 1624 - 1679

- 175 **L'Enfant Jésus.** Eau-forte, 283 × 396, grandes marges (Robert-Dumesnil III 15 ii/iii), belle épreuve du deuxième état (sur 3), avec l'adresse de Mariette, déchirure restaurée au niveau du front de l'enfant, petit manque restauré dans le sujet à droite au-dessus de la draperie, pli de tirage vertical et autres plis dans le sujet, amincissements et coup de planche renforcé à gauche. Filigrane : Raisin dans un cercle. Provenance : Defer-Dumesnil (Lugt 739).



Pierre LOMBART
Paris 1612 ou 1613 - 1681

- 176 **Charles Ier, Roi d'Angleterre.** Burin d'après Antoine Van Dyck, 546 × 353, coupé à la limite de la marque du cuivre, filet de marge sur les bords latéraux (Layard 35 vi/vii, Rapacciuolo et Préaud, « Pierre Lombart (1612/1613-1681) », *Nouvelles de l'Estampe*, 2014, n°247, p. 4-18, ill. 12), très belle épreuve du sixième état (sur 7), avec le portrait de Charles Ier, avant le rétablissement du portrait de Cromwell, trou d'épingle au niveau de la crinière du cheval, amincissure près de l'angle inférieur droit, bord supérieur légèrement jauni, restes de collants au verso. Filigrane : Armoiries ailées.



Antoine MASSON
Loury 1636 – Paris 1700

- 177 **Marie-Thérèse d'Autriche, épouse de Louis XIV, reine de France et de Navarre**, 1664. Burin, 485 × 417, coupé à l'intérieur de la marque du cuivre (Robert-Dumesnil II 49 ii/iii, Firmin-Didot 1478), très belle épreuve du deuxième état (sur 3), avec la lettre complète et avant l'adresse de Jollain, montée à clairevoie, épidermure au niveau de l'épaule et dans l'arrière-plan à gauche, plis, amincissure dans l'angle supérieur gauche, salissures au verso. Filigrane : Armoiries.

Antoine MASSON
Loury 1636 – Paris 1700

- 178 **Autoportrait**. Burin d'après Pierre Mignard, 384 × 300, petites marges (Robert-Dumesnil II 1, Firmin-Didot 1494), belle et rare épreuve, manque restauré dans la marge droite, cassure dans l'angle inférieur gauche, pliure au centre de la marge inférieure. Filigrane : Contremarque.





Antoine MASSON
Loury 1636 – Paris 1700

- 179 **Henri de Lorraine, Comte d'Harcourt, grand écuyer de France ou le Cadet à la Perle**, 1667. Burin d'après Nicolas Mignard, 549 × 410, bonnes marges (Robert-Dumesnil II 34 ii/iv, Firmin-Didot 1484), superbe épreuve du deuxième état (sur 4), avec les travaux et avant l'ajout du chiffre 4 dans la partie supérieure de la marge gauche, pli central horizontal visible au verso, petite cassure au niveau du coup de planche à gauche, restes de colle au verso. Filigrane : Armoiries. Provenance : F. Rumpf (Lugt 2161) ; O. Schäfer (L. 5881).



Antoine MASSON
Loury 1636 – Paris 1700



Antoine MASSON
Loury 1636 – Paris 1700

- 180 **Pierre Dupuis, peintre**, 1663. Burin d'après Nicolas Mignard, 308 × 230, bonnes marges (Robert-Dumesnil II 25 i/ii, Firmin-Didot 1469), belle épreuve du premier état (sur 2), avant le trait échappé vers le haut à droite, deux déchirures restaurées dans la marge droite, salissures au verso, légèrement empoussiérée, annotation avec prix à l'encre au verso. Provenance : P. Mariette II, 1663 (Lugt 1789).

- 181 **Marin Cureau de la Chambre, polygraphe français**, 1665. Burin d'après Pierre Mignard, 288 × 229, coupé à la limite de la marque du cuivre (Robert-Dumesnil II 24 ii/vi, Firmin-Didot 1487), très belle épreuve du deuxième état (sur 6), avec les glands du cordon visibles sous le col mais avant l'ajout de contre-tailles sur la joue gauche, légères amincissures le long des bords supérieur et droit, traces de collant au verso, pli central horizontal. Fragment de filigrane. Provenance : H. F. de la Motte-Fouquet (L. 778) ; R. Peltzer (L. 2231) ; R. de Perthuis (L. 4237).



Antoine MASSON
Loury 1636 – Paris 1700

- 182 **André Le Nôtre, dessinateur de jardins**, 1692. Burin d'après Carlo Maratta, 430 × 348, filet de marge (Robert-Dumesnil XI 55 vi/vi, Firmin-Didot 1490), belle épreuve de l'état définitif, avec la lettre complète, tache brune dans la marge inférieure, manques restaurés le long de la marge gauche, angle supérieur gauche refait, trace de pli vertical à droite de la perruque.



Henri de MAUPERCHE
Paris 1602 ou 1606 – 1686

183 **L'Histoire de Tobie**, suite complète et homogène de six planches. Eau-forte, 185 × 265, filet de marge (Robert-Dumesnil I 2-7, Le Blanc 4-9 i/ii), belles épreuves du premier état (sur 2), avant l'adresse de Gallays, montée à clairevoie, légères touches d'encre rouge dans la partie gauche de R.-D. 5, plis de tirage sur chaque planche. Filigrane : Armoiries couronnées avec une fleur de lys (sur chaque feuille, Heawood 1663).

- **Tobie fait ensevelir les morts**
- **Tobie devient aveugle ayant reçu une fiente d'oiseau dans l'œil**
- **Tobie le fils se rend maître d'un poisson monstrueux et en retire le fiel, le coeur et le foie**
- **Retour de Ragès accompagnant Sara la fiancée de Tobie**
- **Arrivée de Tobie à la maison paternelle lui rendant la vue**
- **L'Ange se découvre à Tobie**



Paul MAUPIN ou MAUPAIN
Abbeville vers 1553 – Rome 1647 ?

- 184 **Saint Jean l'Évangéliste.** Bois rehaussé d'après Jacques Stella, 299 × 185, petites marges (Le Blanc non cité), belle épreuve imprimée sur papier bleu-té, avant la lettre, amincissures restaurées près des marges, petits manques.

D'après Claude MELLAN
Abbeville 1598 – Paris 1688

- 185 **La Sainte Face,** 1735. Burin par Dudesert, 432 × 321, coupé à l'intérieur de la marque du cuivre (IFF 21 copie 1), belle épreuve, annotation à la plume dans la partie inférieure du sujet, plusieurs petits manques restaurés près des bords, légère tache brune à droite de la couronne d'épines, pli vertical visible au verso, quelques amincissures le long des bords. Filigrane : Raisin.





Claude MELLAN
Abbeville 1598 – Paris 1688

- 186 **La Sainte Face**, 1649. Burin, 430 × 317, filet de marge (Montaiglon 25, IFF 21 ii/ii), très belle épreuve de l'état définitif, avec la lettre complète, amincissure et infime déchirure dans l'angle inférieur gauche, pli horizontal visible au verso et pli dans la partie supérieure. Provenance : R. de Perthuis (Lugt 4237).



Claude MELLAN
Abbeville 1598 – Paris 1688

- 187 **Jacob abreuve le troupeau de Rachel**, vers 1640. Burin d'après Paolo Caliari dit Véronèse, 392 × 430, filet de marge (Montaiglon 3, IFF 2), très belle épreuve, petits manques restaurés au niveau du mollet de Jacob et de la draperie proche du pied de la femme à droite, petite rousseur dans le ciel à gauche, déchirure restaurée le long du bord supérieur, traces de collants et pli de séchage vertical visibles au verso. Provenance : G. Usslaub (Lugt 1221).



Claude MELLAN
Abbeville 1598 – Paris 1688

- 188 **L'Annonciation**, 1666. Burin, 395 × 475, petites et bonnes marges (Montaiglon 8, IFF 8 i/ii), belle épreuve du premier état (sur 2), avec les armoiries d'Emmanuel-Théodose de La Tour d'Auvergne, pli central vertical, petits trous de vers épars restaurés, cinq infimes rousseurs dans le sujet. Filigrane : Croix de Malte dans un chapelet.



Claude MELLAN
Abbeville 1598 – Paris 1688

- 189 **Adam et Ève au pied de la croix**, 1647 ? Burin, 360 × 565, coupé à la limite de la marque de cuivre sur trois côtés, petite marge inférieure (Montaiglon 27, IFF 23), belle et rare épreuve, plusieurs manques et accidents restaurés le long des bords, trois plis verticaux au centre visibles surtout au verso, plis et cassures éparses près du bord gauche, manque restauré dans l'angle inférieur droit. Filigrane : Fleur de Lys dans un écu couronné.
Cette planche constitue la partie inférieure d'une composition comprenant le Christ en croix (IFF 22).



Claude MELLAN
Abbeville 1598 – Paris 1688

- 190 **La Résurrection du Christ**, 1683. Burin, 445 × 287, grandes marges (Montaiglon 33 i/ii, IFF 29), belle épreuve, cassures près de l'angle inférieur droit, plis dans la marge supérieure à droite, taches brunes dans le sujet près de l'angle inférieur gauche, taches dans la marge inférieure. Filigrane : Croix de Malte dans un chapelet. Provenance : E. Bouvy (Lugt 828b).

Claude MELLAN
Abbeville 1598 – Paris 1688

- 191 **Saint Ignace de Loyola en extase**. Burin, 432 × 290, coupé à la limite de la marque du cuivre sur le bord droit, filet de marge (Montaiglon 79, IFF 82 iii/iii), belle épreuve de l'état définitif, avec l'inscription en majuscules sur la banderole à la place de la dédicace, courte déchirure dans la marge inférieure, pli dans l'angle inférieur gauche visible au verso, quelques amincissements le long du bord droit. Filigrane à contre-marque.



Claude MELLAN
Abbeville 1598 – Paris 1688

- 192 **Autoportrait**, 1635. Burin, 219 × 150, filet de marge (Montaiglon p. 77-78, IFF 172 i/ii), belle épreuve du premier état (sur 2), avant la réduction du cuivre et les changements dans la lettre, petite restauration dans l'arrière-plan en bas à gauche. Filigrane : Raisin.



Claude MELLAN
Abbeville 1598 – Paris 1688

- 193 **Hérodiade portant sur un plat la tête de saint Jean-Baptiste**. Burin d'après Simon Vouet, 166 × 112, petites marges (Montaiglon 81, IFF 85), très belle épreuve, légers plis dans l'angle inférieur gauche.



Claude MELLAN
Abbeville 1598 – Paris 1688

- 194 **Virginia de Vezzo, peintre et épouse de Simon Vouet**, 1626. Burin, 113 × 78, coupé à l'intérieur de la marque du cuivre (Montaiglon 257 i/iii, IFF 205 i/iii), belle épreuve du premier état (sur 3), avant l'adresse d'Odieuve et l'inscription du privilège, infime restauration le long du bord gauche, légères traces de colle au verso.



Claude MELLAN
Abbeville 1598 – Paris 1688

- 195 **La Transfixion de sainte Thérèse**, 1678. Burin d'après une sculpture de Giovanni Lorenzo Bernini, 123 × 105 (Montaiglon 104, IFF 324 entre i et ii/ii), belle épreuve d'un état intermédiaire entre le premier et le second, « sc. » remplacé par « scul » en bas à droite, avant la phrase ajoutée en haut pour l'édition, légère restauration dans l'angle inférieur droit, petite rousseur dans le nuage en bas.



Claude MELLAN
Abbeville 1598 – Paris 1688

- 197 **Dieu le père, l'Histoire et la Prophétie**, frontispice pour la *Biblia Sacra*, Paris, Imprimerie royale, 1642. Burin d'après Nicolas Poussin, 412 × 262, bonnes marges (Montaiglon 306, IFF 294 ii/iii), belle épreuve du deuxième état (sur 3) avec la bordure de feuilles complète mais avant toute lettre, rousseur sur la plume et rousseurs éparses en marges, deux amincissements dans le sujet, pli de tirage dans la marge droite. Filigrane : Raisin.



Claude MELLAN
Abbeville 1598 – Paris 1688

- 196 **Figure féminine représentant la Foi**, frontispice pour *Les Principaux points de la foi de l'Église catholique défendus contre l'écrit adressé au roi par les quatre ministres de Charenton (...)* de A.-J. Du Plessis, cardinal de Richelieu, Paris, Imprimerie royale, 1642. Burin, 302 × 215, filet de marge (Montaiglon 304, IFF 345 ii/iii), belle épreuve du deuxième état (sur 3), avec les travaux d'ornement sur le panneau mais avant que le titre de l'ouvrage n'y soit inscrit, infimes rousseurs éparses, restauration au niveau de la main droite de la Foi. Filigrane : Armes de France et de Navarre. Provenance : L. Calamatta (Lugt 1717).



Claude MELLAN
Abbeville 1598 – Paris 1688

- 198 **Les Trois Grâces**, frontispice pour le *Charitum libri tres* de Balthazar de Vias, Paris, Edmond Martin, 1660. Burin, 203 × 132, grandes marges (Montaiglon 314 i/iv, IFF 357 i/iv), belle épreuve du premier état (sur 4) avant le nom et le portrait de Balthazar de Vias, plis et taches dans les marges, manque en marge proche de l'angle inférieur gauche. Filigrane : Double L couronné.

Louis MEUNIER
Actif en France au XVII^e siècle

- 199 **Vue de la Chancellerie de Grenade**, planche d'une suite de onze vues de Grenade. Eau-forte, 130 × 244, coupé à la limite de la marque du cuivre (Robert-Dumesnil V 43 ii/ii), très belle épreuve de l'état définitif, avec les E de Grenade et Alambre transformés en A, pli dans l'angle inférieur gauche, amincissure dans l'angle supérieur droit, restes de colle dans les angles au verso. Filigrane : Armoiries à serpent.



Louis MEUNIER
Actif en France au XVII^e siècle

- 200 **Vue de l'Alcazar de Séville**, planche d'une suite de cinq vues de Séville. Eau-forte, 103 × 213, coupé à limite de la marque du cuivre ou filet de marge (Robert-Dumesnil V 50 i/iii), très belle épreuve du premier état (sur 3), avant le remplacement dans la lettre du mot Rei par Rey, bord supérieur légèrement jauni, amincissure dans l'angle supérieur droit, traces de colle au verso. Filigrane : Armoiries à serpent.



Balthazar MONCORNET
Rouen 1600 – Paris 1668

- 201 **Planche d'orfèvrerie en style cosse de pois avec figures**, planche 2 d'une suite de six sujets pour l'ouvrage intitulé *le Livre de Fleurs & de Feuilles* (...), 1635. Burin d'après François Lefebvre (actif à Paris entre 1631 et 1676) et Jacques Callot gravé par Balthazar Moncornet, 204 × 163, filet de marge (Guillemard p. 51, Fuhring et Bimbenet-Privat 212), belle épreuve de la première édition, publiée par Balthazar Moncornet, avant la numérotation en bas à droite et le nom de l'éditeur en bas à gauche, tache rouge dans la partie gauche du sujet, pli oblique partant du bord droit.
Nous remercions Peter Fuhring pour les renseignements qu'il nous a aimablement communiqués à propos de cette planche.



Jean-Baptiste MONNOYER
Lille 1635 – Londres 1699

- 202 **Tulipes, anémones, œillets, ancolie, etc.**, planche de la suite de trois sujets intitulée *Grandes corbeilles en hauteur*. Eau-forte, 489 × 440, grandes marges supérieure et inférieure, filet de marge et petites marges à droite et à gauche (Robert-Dumesnil III 27 ii/iii), belle épreuve du deuxième état (sur 3), avec l'adresse de Poilly, pli de tirage horizontal au centre, déchirures restaurées sur les bords latéraux et supérieur, angle supérieur gauche rattaché, petites amincissements dans la marge inférieure, légèrement empoussiérée. Filigrane : Contremarque.



Jean-Baptiste MONNOYER
Lille 1635 – Londres 1699

- 203 **Jacinthe, narcisses, anémones et chèvrefeuille**, planche de la suite de trois sujets intitulée *Grandes corbeilles en hauteur*. Eau-forte, 490 × 441, grandes marges supérieure et inférieure, filet de marge et petites marges à droite et à gauche (Robert-Dumesnil III 28 ii/iii), belle épreuve du deuxième état (sur 3), avec l'adresse de Poilly, pli de séchage horizontal au centre, déchirure restaurée dans le sujet en bas à gauche, infime trou de ver sous la console à droite, deux petites déchirures restaurées dans la marge inférieure, légèrement empoussiérée. Filigrane : Écu couronné (?).



Jean-Baptiste MONNOYER

Lille 1635 – Londres 1699

- 204 **Tiges d'œillet, de rose et de grenadier**, planche de la suite de huit sujets intitulée *Vases diaphanes*. Eau-forte, 285 × 215, filet de marge (Robert-Dumesnil III 8 ii/iii), belle épreuve du deuxième état (sur 3), avec l'adresse de Poilly et avant la suppression du privilège, trois infimes trous de ver dans le sujet au milieu du bord gauche, infime déchirure dans l'angle inférieur gauche, infime tache brune à l'extrême droite du sujet. Filigrane : illisible. Provenance : L. K. Burket (Lugt 3389).



Jean MORIN

Paris 1605 – 1650

- 205 **La Chasse aux canards**, planche d'une suite de quatre sujets représentant des paysages dans le goût flamand. Eau-forte d'après Jacques Fouquieres, 217 × 320, filet de marge (Mazel 110 iia/iii), très belle épreuve du deuxième état (sur 3), avec les pointillés dans les nuages, mais avant l'éraillure sur la berge opposée au-dessus du chasseur à l'affût, amincissements dans la marge supérieure. Fragment de filigrane.



Jean MORIN
Paris 1605 – 1650

- 206 **Le Chariot**, planche de la suite de quatre paysages en hauteur. Eau-forte d'après Jacques Fouquières, 377 × 272, coupé à l'intérieur de la marque de cuivre (Robert-Dumesnil II 96, Mazel 103 iC/iii), belle épreuve du premier état C (sur 3), avec les éraillures dans la marge du bas, contrecollée sur un vergé fort, deux rousseurs dans la partie inférieure du sujet, relief dans l'herbe au-dessus des personnages.

Jean MORIN
Paris 1605 – 1650

- 207 **Le Cavalier**, planche de la suite de quatre paysages en hauteur. Eau-forte d'après Jacques Fouquières, 404 × 290, coupé à la limite de la marque de cuivre, filet de marge à droite (Robert-Dumesnil II 97, Mazel 104), très belle épreuve, légères salissures dans la partie gauche du sujet, petit trou de ver à gauche du tronc de l'arbre et infime trou de ver dans la forêt au second plan, pli horizontal central, trace d'encre à droite du cavalier. Filigrane : Contremarque. Provenance : François Heugel (Lugt 3373).





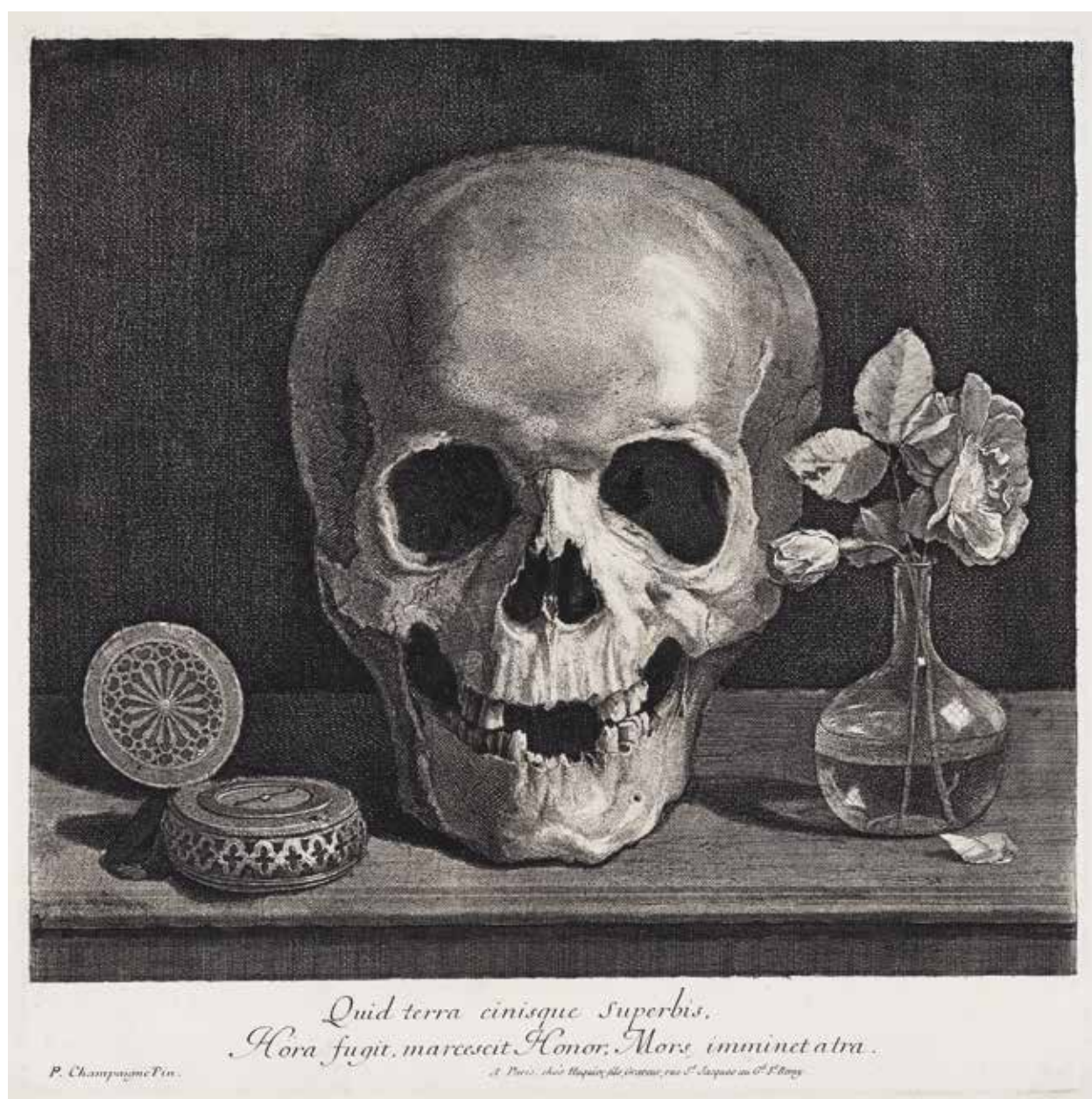
Jean MORIN
Paris 1605 – 1650

- 208 **L'Adoration des bergers.** Eau-forte d'après Philippe de Champaigne, 470 × 292, petites marges (Robert-Dumesnil II 18, Mazel 12 i/ii), belle épreuve du premier état (sur 2), avant de nouvelles tailles sur le rocher et l'assombrissement des fonds, amincissements dans les angles, angle supérieur gauche restauré, déchirure restaurée dans la marge droite, deux petits manques restaurés sur le bras du berger à droite et dans la tablette, pli horizontal. Filigrane : Nom de Jésus (Mazel fil. 30).

Jean MORIN
Paris 1605 – 1650

- 209 **La Vierge adorant l'Enfant Jésus.** Eau-forte et burin d'après le Titien, 435 × 318, petites marges (Robert-Dumesnil II 15, Mazel 15 ii/ii), belle épreuve de l'état définitif, avec les reprises au burin dans le fond, deux rousseurs sur le ventre et le lange de l'enfant, amincissements et manques restaurés dans les angles, petite amincissure dans la marge droite. Filigrane : Contremarque.





Jean MORIN
Paris 1605 – 1650

- 210 **Vanité.** Eau-forte et burin d'après Philippe de Champaigne, 320 × 317, petites marges inférieure et supérieure, grandes marges latérales (Robert-Dumesnil II 39, Mazel 40 entre i et ii/ii), très belle et rare épreuve d'un état non décrit, d'un tirage posthume, sans le nom de Morin, avec l'adresse de Jacques-Gabriel Huquier, établi rue St. Jacques au Gd St Remy entre 1758 et 1764, la planche a ensuite été tirée par Basan vers 1760, rousseur restaurée au niveau de la mâchoire supérieure à droite, trace de pli dans l'angle inférieur droit, petite amincissure dans la marge gauche, très légères rousseurs éparses visibles par transparence. Filigrane : Contremarque.



Robert NANTEUIL
Reims 1623 – Paris 1678

- 211 **Anne d'Autriche, reine de France et de Navarre**, 1666. Burin, 498 × 420, coupé à la limite de la marque du cuivre (Petitjean et Wickert 5 ii/iii), très belle épreuve du deuxième état (sur 3), avec le crochet après le millésime et les deux petites barres obliques et avant la disparition de la barre de gauche, pli horizontal, légère rousseur sur le vêtement au centre. Filigrane : Armoiries avec trèfle et étoiles et contre-marque.

Robert NANTEUIL
Reims 1623 – Paris 1678

- 212 **Le Cardinal de Bouillon**, 1670. Burin, 504 × 429, filet de marge (Petitjean et Wickert 33 ii/iii), belle épreuve du deuxième état (sur 3), avec le millésime de 1670 et avant la croix du Saint-Esprit, le coup de lumière au-dessus de l'œil gauche retouché par de petits points de pointe sèche, plis horizontaux, petits manques dans la marge gauche. Filigrane : Contre-marque.





Robert NANTEUIL
Reims 1623 – Paris 1678

- 213 **Jean-Baptiste Colbert, marquis de Seignelay, homme d'État**, 1660. Burin d'après Philippe de Champaigne, 326 × 257, coupé à l'intérieur de la marque du cuivre (Petitjean et Wickert 50 ii/iv), très belle et rare épreuve du deuxième état (sur 4) avec le crochet après le point et la date de 1660 et avant les modifications de la lettre dans la bordure, légères amincissures dans les angles, léger pli central vertical.



Robert NANTEUIL
Reims 1623 – Paris 1678

- 214 **Jean-Baptiste Colbert, marquis de Seignelay, homme d'État**, 1667. Burin original pour le portrait, décor gravé par Gilles Rousselet d'après Charles Le Brun, 503 × 711, coupé à la limite du sujet, (Petitjean et Wickert 53 i/iii, Meyer [Rousselet] 286), très belle et rare épreuve du premier état (sur 3), avant les éraillures, plis verticaux, infimes rousseurs éparses, légère amincissure au niveau du chien en bas à droite, très petite déchirure restaurée dans la marge à gauche. Cette planche a été gravée pour décorer la thèse de Louis Béchameil, soutenue le 21 janvier 1668. Les épreuves complètes de la thèse avec le portrait et la thèse sont extrêmement rares.



Robert NANTEUIL
Reims 1623 – Paris 1678

- 215 **Antoine Lepautre, architecte et ingénieur**, vers 1652. Burin par Robert Nanteuil pour le portrait et eau-forte par Jean Lepautre pour le décor, 318 × 252, petites marges (Petitjean et Wickert 107 ii/iv, IFF [Jean Lepautre] 295 ii/iv), très belle épreuve du deuxième état (sur 4), avant l'adresse de Jombert, plis verticaux marqués au centre, quelques rousseurs éparses dans le sujet, infimes salissures au niveau de l'amour de droite, bande de papier ajoutée au verso. Filigrane : Contremarque (proche de Petitjean fil. 27).



Robert NANTEUIL
Reims 1623 – Paris 1678

- 216 **Louis XIV**, 1661. Burin d'après Pierre Mignard, 370 × 425, coupé à la limite du sujet ou légèrement en dehors (Petitjean & Wickert 133 ii/iii), très belle épreuve du deuxième état (sur 3), avec le point et le crochet après la date, petites rousseurs éparses, bords supérieur et latéraux jauniss, traces de plis verticaux au verso, quelques épidermures sur le trait carré inférieur. Provenance : Laure de Beauvau-Craon (sans marque).



Robert NANTEUIL
Reims 1623 – Paris 1678

- 217 **Louis XIV**, 1664. Burin, 490 × 415, coupé à la limite du sujet (Petitjean et Wickert 137 i/v), très belle et très rare épreuve du premier état (sur 5), avec un point et un crochet après la date, petites amincissures dans les angles supérieurs, traces de plis au verso, rousseur en haut à droite dans l'arrière-plan, restes de colle dans les angles. Filigrane : Lettre A.



Robert NANTEUIL
Reims 1623 – Paris 1678

- 218 **Louis XIV**, 1666. Burin, 492 × 421, coupé à l'intérieur de la marque du cuivre (Petitjean et Wickert 138 i/xii), très belle et très rare épreuve du premier état (sur 12), avec la lettre R du prénom de l'artiste suivi d'un seul point et avec le millésime 1666 suivi d'un point sans crochet, infime petit trou sur l'ombre de la bordure en bas à droite, traces de plis au verso. Provenance : Furstenberg (sans marque), R. de Perthuis (L. 4237).



Robert NANTEUIL
Reims 1623 – Paris 1678

- 219 **Louis XIV**, 1667 – 1673. Burin, 456 × 387, petites et bonnes marges (Petitjean et Wickert 139 iii/iv), belle et très rare épreuve du troisième état (sur 4), avec la dédicace d'Yzoré d'Hervault et avant les devises au-dessus des soleils des angles, tache brune dans l'angle inférieur droit, plis horizontaux centraux, restes de collants au verso. Filigrane : Monogramme IHS. Provenance : A. Firmin-Didot (L. 119), L. Galichon (L. 1060), J. F. Gautier (L. 1463a).



Robert NANTEUIL
Reims 1623 – Paris 1678

- 220 **Louis XIV dit aux pattes de lion**, 1672. Burin, 688 × 597, coupé à la limite de la marque du cuivre, filet de marge en haut (Petitjean et Wickert 142 iv/vii), très belle et rarissime épreuve du quatrième état (sur 7) avec les retouches pour atténuer le coup de lumière sur les lames articulées de l'armure à droite et avec un trait oblique au centre de la marge supérieure, nombreux plis horizontaux et verticaux marqués, rousseurs éparses, restes de colle dans la marge inférieure et le long de la marge droite. Filigrane : Filigrane illisible et contremarque en cercle.



Robert NANTEUIL
Reims 1623 – Paris 1678

- 221 **Louis XIV**, 1664-1667. Burin, 393 × 310, coupé à l'intérieur de la marque du cuivre (Petitjean et Wickert 136 vi/vii), belle et rare épreuve du sixième état (sur 7) avec la date de 1667 suivie de deux points et d'un crochet et avec les deux petits traits obliques dans la bordure supérieure, feuille finement doublée, importantes amincissures principalement dans la partie droite du sujet. Cette planche, gravée dans un premier temps en 1664, a été utilisée pour orner plusieurs thèses. La date a donc été changée à plusieurs reprises et le cuivre a subi de nombreuses retouches.



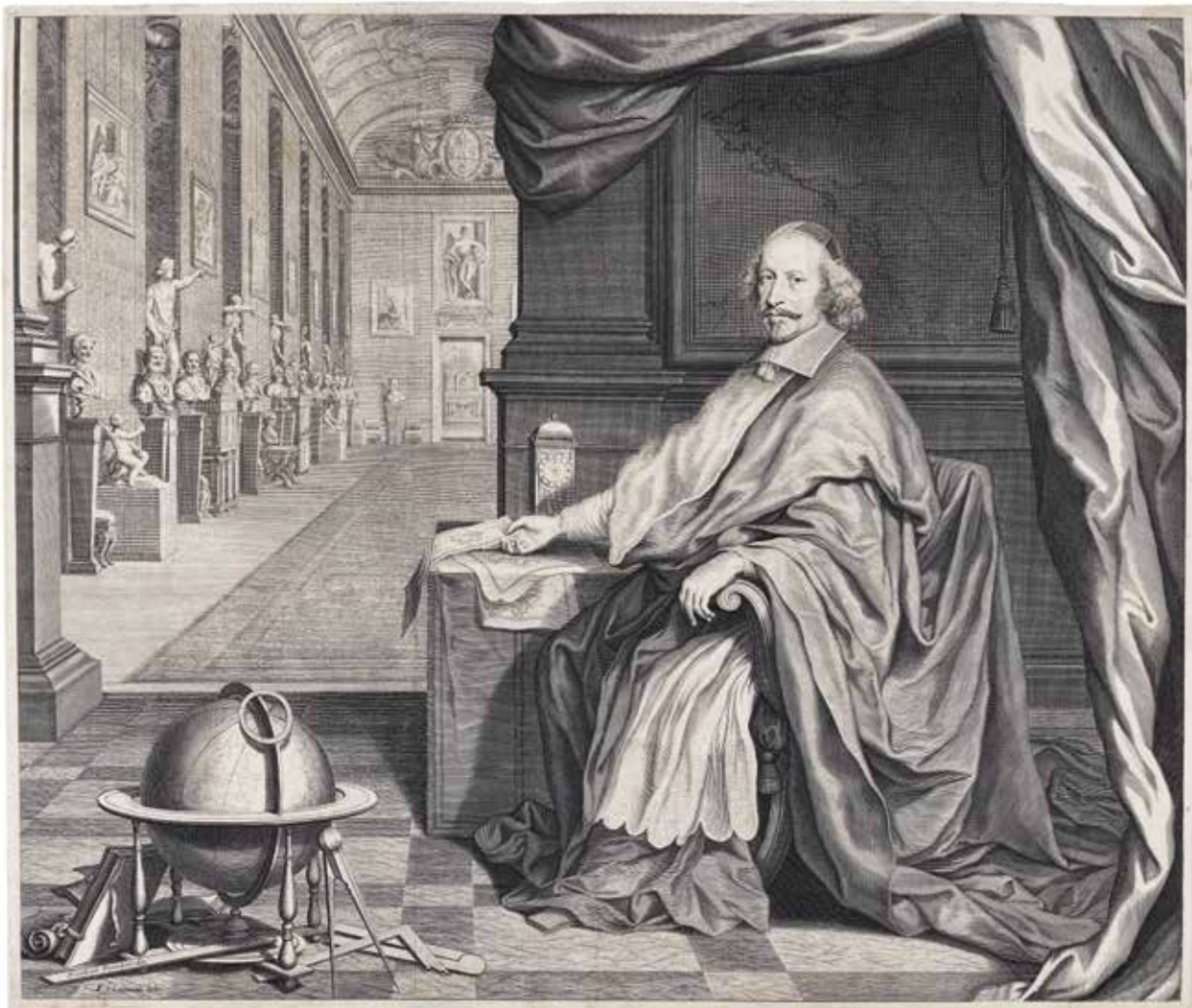
Robert NANTEUIL
Reims 1623 – Paris 1678

- 222 **Pierre Séguier, chancelier de France, homme d'État**, vers 1656. Burin d'après Charles Le Brun, 475 × 605, petites marges (Petitjean et Wickert 207 ii /ii), belle épreuve de l'état définitif avec la lettre, pli central vertical et plis transversaux, petit trou d'épingle dans la marge droite, infimes rousseurs. Filigrane : Croix de Malte dans un chapelet et contremarque.



Robert NANTEUIL
Reims 1623 – Paris 1678

- 223 **Le Marquis de Louvois, ministre de Louis XIV**, 1677. Burin, 522 × 432, petites marges (Petitjean et Wickert 145 xvi/xvi), très belle et très rare épreuve de l'état définitif avec la lettre D effacée et l'ajout de la lettre F ou E au-dessus de MINIST, et avec l'inscription de la plate-bande se terminant par les mots « à Paris chez G. Edelinck rue St Jacques au Séraphin », pli de tirage horizontal visible au verso, infime rousseur en relief sur l'épaule gauche, très légères épidermures dans les cheveux à droite. Filigrane : Croisillons.



Robert NANTEUIL
Reims 1623 – Paris 1678

- 224 **Jules Mazarin, cardinal, ministre d'État, assorti des instruments des sciences et des arts, dans la galerie haute de son palais, partie supérieure de la thèse de Charles-Maurice Le Tellier, soutenue le 27 juillet 1659**, 1659. Burin d'après François Chauveau, 575 × 485, filet de marge, (Petitjean et Wickert 165 ii/ii), très belle et très rare épreuve de l'état définitif avec le nom de Chauveau, en partie doublée, plusieurs plis, amincissures et importantes déchirures restaurées dans la partie inférieure du sujet et dans l'arrière-plan à gauche, manques restaurés dans les marges droite et inférieure, petit manque restauré sur l'habit de Mazarin, deux courtes déchirures dans la marge inférieure, infimes trous d'épingle épars. Filigrane : Armoiries fleurdelisées (?).



Gabriel PERELLE
Vernon 1604 – Paris 1677

- 225 **Le Pont au Change, le Quay de la Mégisserie et le Quay de l'Horloge.** Eau-forte, 216 × 316, bonnes marges, très belle épreuve avant la lettre, la légende et le privilège inscrits à la plume dans la marge inférieure, pli vertical, bords très légèrement jaunés, infimes taches éparses dans les marges, tache brune sur le toit de la première tour à droite, quelques infimes déchirures restaurées dans les marges.



Gabriel PERELLE
Vernon 1604 – Paris 1677

- 226 **Vue de la Seine avec le Pont Marie.** Eau-forte, 218 × 314, bonnes marges, très belle épreuve avant la lettre, la légende et le privilège inscrits à la plume dans la marge inférieure, pli vertical, bords très légèrement jaunés, infimes taches éparses dans les marges, très léger empoussiérage dans la marge inférieure.



Gabriel PERELLE
Vernon 1604 – Paris 1677

- 227 **Vue du Pont Notre-Dame de Paris.** Eau-forte, 220 × 315, bonnes marges, très belle épreuve avant la lettre, la légende et le privilège inscrits à la plume dans la marge inférieure, pli vertical, bords très légèrement jaunés, infimes taches éparses dans les marges, quelques infimes déchirures restaurées et très léger empoussiérage dans la marge inférieure.



Gabriel PERELLE
Vernon 1604 – Paris 1677

- 228 **Vue du chevet de Notre-Dame de Paris.** Eau-forte, 217 × 316, très belle épreuve avant la lettre, la légende et le privilège inscrits à la plume dans la marge inférieure, pli vertical, bords très légèrement jaunés, infimes taches éparses dans les marges, infime déchirure restaurée dans la marge inférieure à droite.



François **PERRIER**
Pontarlier vers 1594 – Paris 1649

- 229 **Urania Romae**, planche de la suite de six sujets représentant des *Camaïeux d'après l'antique*, 1633. Eau-forte, 96 × 174, coupé à la limite de la marque du cuivre (Robert-Dumesnil VI 39), belle et rare épreuve imprimée en camaïeu de noir et blanc sur vergé chamois, quelques amincissures, petits accidents le long des bords, traces de colle au verso.

François **PERRIER**
Pontarlier vers 1594 – Paris 1649

- 230 **Flora Romae**, planche de la suite de six sujets représentant des *Camaïeux d'après l'antique*, 1633. Eau-forte, 96 × 174, coupé à la limite de la marque du cuivre (Robert-Dumesnil VI 40), belle et rare épreuve imprimée en camaïeu de noir et blanc sur vergé chamois, quelques amincissures, petits accidents le long des bords, traces de colle au verso.





François **PERRIER**
Pontarlier vers 1594 – Paris 1649



Guillaume **PERRIER I^{er}**
Mâcon vers 1600 – Lyon 1656

- 231 **Frontispice-dédicace au duc de Liancourt**, planche de titre d'une suite de cent sujets représentant des statues antiques romaines, 1638. Eau-forte, 233 × 152, filet de marge (Robert-Dumesnil VI 41 iii/v), belle épreuve du troisième état (sur 5) avec l'adresse de la veuve Perrier, deux infimes rousseurs sur la stèle. Filigrane : Raisin.



Jean **PESNE**
Rouen 1623 – Paris 1700

- 232 **Pièce emblématique représentant Lazare Meyssonnier, médecin du roi, implorant la Sainte Vierge et l'Enfant Jésus**, 1646. Eau-forte, 276 × 198, coupé à la limite du sujet, la tablette manquante (R.-D. 4 XI ii/ii), belle épreuve de l'état définitif, avec l'ajout d'un rasoir, un moxa et une fiole à côté du bonnet de docteur au premier plan, et la mention S. Raphaël à droite, amincissures dans les angles, pointe de l'angle inférieur gauche refaite, petits trous d'épingle près du bord inférieur, traces de plis au verso. Filigrane : Cruche.
Robert-Dumesnil attribue cette planche à Guillaume Perrier II (Mâcon, 1625 – Lyon, 1759), neveu de François Perrier. Selon Alvin Clark, que nous remercions, cette planche serait plutôt de Guillaume I^{er} Perrier (actif en 1623 – Lyon, 1656), frère de François.

- 233 **Nicolas Poussin, peintre**. Eau-forte d'après l'autoportrait de Nicolas Poussin, 330 × 227, petites et bonnes marges (Robert-Dumesnil III 5 ii/iii), très belle épreuve du deuxième état (sur 3) avec les changements dans la lettre mais avant l'adresse de Le Blond, très légère amincissure dans la marge droite, léger pli horizontal et annotation à la plume au verso.



Jacques PEITRET ou PEYTRET

Arles vers 1620 – Paris vers 1680

- 234 **L'Amphithéâtre d'Arles comme il est à présent**, 1666. Eau-forte, 345 × 455, coupé à la limite du sujet (Le Blanc 1), belle et très rare épreuve, feuille finement doublée, taches d'encre brune le long des bords, nombreux plis, amincissements éparses.



Jean PICART

Actif à Paris entre 1618 et 1644



Robert PICOU

Tours vers 1593 – Paris 1671

- 235 **Charles de Schomberg, duc d'Halluin, pair et maréchal de France**, 1638. Burin, 318 × 204, coupé légèrement à l'intérieur de la marque du cuivre (Firmin-Didot 1906, Le Blanc non cité), très belle épreuve, pli le long du bord droit. Provenance : R. de Perthuis (Lugt 4237).
- 236 **Deux couples d'enfants chahutant**, planche de la suite de sept sujets consacrée aux jeux de l'enfance. Eau-forte, 110 × 196, coupé à la limite de la marque du cuivre sur le bord supérieur, filet de marge sur les autres côtés (Robert-Dumesnil VI 6, Le Blanc 8, Thuillier p. 444), belle épreuve, petit pli de tirage, infimes rousseurs au verso. Filigrane : Pot.



Claude **PICQUET**
Actif entre 1620 et 1650, né à Troyes et mort à Paris



Thomas **PICQUOT**
Actif vers 1637

- 237 **Pierre de Renol, Seigneur de Vertelame**, 1621. Burin, 187 × 137, petites marges (Firmin-Didot non décrit), belle épreuve, bords légèrement jaunis, restes de colle au verso.

- 238 **Planche d'orfèverie**, planche d'une suite de plusieurs sujets représentant des motifs de broderie, d'orfèverie et d'armes, intitulée *Livre de diverses ordonnances de feuillages moresques, crottesques rabesques et autres*, par Michel van Lochem à Paris en 1638. Eau-forte, 118 × 64, coupé à l'intérieur de la marque du cuivre (Robert-Dumesnil VI p. 236, Le Blanc 2-14, Guilmard P. 52-53), belle épreuve.

Nous remercions Peter Fuhring pour les renseignements qu'il nous a aimablement communiqués à propos de cette planche.



Nicolas **PITAU L'Aîné**
Anvers 1632 – Paris 1671



Nicolas **PITAU L'Aîné**
Anvers 1632 – Paris 1671

- 239 **Laissez venir à moi les petits enfants**. Burin d'après Simon François de Tours, 500 × 354, petites marges (Le Blanc 18), belle épreuve, manque restauré et petite amincissure dans la marge supérieure, plis horizontaux. Filigrane : IHS dans un cercle et Armoiries à trèfle.

- 240 **Camille Lilio, historien et bibliothécaire du cardinal Mazarin**, 1663. Burin d'après Jean Daret, 396 × 278, coupé à la limite de la marque du cuivre (Le Blanc 48, Firmin-Didot 1936), très belle épreuve, annoté au verso à l'encre brune *Lily Bibliothécaire du cardinal Mazarin* et numéroté 904, légères rousseurs le long du bord inférieur, piqûres au verso, pli visible uniquement au verso. Provenance : R. de Perthuis (Lugt 4237).



Matthieu van PLATTENBERG,
dit Mathieu de PLATTEMONTAGNE
Anvers vers 1608 – Paris 1660

- 241 **Le Point de vue de la forêt.** Eau-forte, 104 × 180, coupé à la limite de la marque du cuivre ou filet de marge (Robert-Dumesnil V 18 i/ii, Hollstein 18 i/ii), belle épreuve du premier état (sur 2), avant la suppression de l'adresse et l'ajout du numéro. Filigrane : Huchet.



Matthieu van PLATTENBERG,
dit Mathieu de PLATTEMONTAGNE
Anvers vers 1608 – Paris 1660

- 242 **Le Port de mer aux rayons de soleil.** Eau-forte, 128 × 185, coupé légèrement à l'intérieur de la marque du cuivre (Robert-Dumesnil V 20, Hollstein 20), belle épreuve du premier ou deuxième état (sur 2), angle inférieur droit refait, infime rousseur dans le ciel à droite, amincissure près du bord droit.



Matthieu van PLATTENBERG,
dit Mathieu de PLATTEMONTAGNE
Anvers vers 1608 – Paris 1660

- 243 **Paysage maritime au clair de lune.** Eau-forte, 145 × 234, bonnes marges (Robert-Dumesnil V 22 i/ii, Hollstein 22 i/ii), belle épreuve du premier état (sur 2), avant la suppression de l'adresse et l'ajout du numéro, amincissures dans les angles, pli dans l'angle inférieur droit.



Matthieu van PLATTENBERG,
dit Mathieu de PLATTEMONTAGNE
Anvers vers 1608 – Paris 1660

- 244 **Le Chemin à la lisière d'un bois.** Eau-forte, 180 × 276, bonnes marges, (Robert-Dumesnil V 24 i/ii, Hollstein 24 i/ii), belle épreuve du premier état (sur 2), avant la suppression de l'adresse et l'ajout du numéro, très infimes rousseurs dans les marges. Filigrane : Contremarque.



Nicolas de PLATTEMONTAGNE
Paris 1631 – 1706

- 245 **Le Corps de Jésus-Christ dans le sépulcre**, 1654. Eau-forte d'après Philippe de Champaigne, 331 × 582, petites marges (Robert-Dumesnil V 9 ii/ii), belle épreuve de l'état définitif, d'un tirage posthume, avec l'inscription « Quicumque, etc. » en italique sur la banderole, angle supérieur gauche refait, plis de tirage près de l'angle inférieur gauche, petit manque restauré dans la marge inférieure. Provenance : A. Faure (Lugt 115).



Nicolas de PLATTEMONTAGNE
Paris 1631 – 1706



Nicolas de PLATTEMONTAGNE
Paris 1631 – 1706

- 246 **Vincent Barthélémy, avocat consultant à Rethel**, 1657. Eau-forte et burin, 350 × 253, filet de marge (Firmin-Didot 1581, Robert-Dumesnil V 19), très belle épreuve, tache brune dans la bordure ovale à droite. Provenance : A. Firmin Didot (Lugt 119) ; R. de Perthuis (L. 4237).

- 247 **Le Cardinal Pierre de Bérulle, ministre d'état**, 1661. Burin, 322 × 262, coupé à la limite de la marque du cuivre (Firmin-Didot 1582, Robert-Dumesnil V 20), belle épreuve, bord supérieur très légèrement jauni, petite épidermure à droite de l'ovale, taches jaunes visibles uniquement au verso. Fragment de filigrane. Provenance : R. de Perthuis (Lugt 4237).



François de POILLY
Abbeville 1623 – Paris 1693

- 248 **Positions de la thèse de Louis-Nicolas et Louis-Francis Le Tellier, dédiée à Louis XIV, soutenue au collège d'Harcourt le 28 juillet 1684**, partie supérieure, 1683-1684. Burin d'après Pierre Mignard, 610 × 820, coupé à l'intérieur de la marque du cuivre, la partie inférieure manquante (Lothe 371), belle épreuve, pli de séchage vertical au centre, renforcé au verso, deux amincissements dans la marge inférieure, petites déchirures le long du bord droit, accidents et amincissements restaurés dans les angles supérieurs, restes collants au verso, salissures.



François de POILLY
Abbeville 1623 – Paris 1693

- 249 **Positions de la thèse de Camille Le Tellier de Louvois, dédiée à Louis XIV, soutenue au collège Mazarin le 24 août 1692**, 1691-1692. Burin d'après Pierre Mignard, en deux planches de 600 × 820 chacune, coupé à l'intérieur de la marque du cuivre (Lothe 372), belle et rare épreuve de cette thèse complète des deux parties, pli central vertical renforcé au verso et trous d'épingles dans les marges sur les deux planches ; sur la planche supérieure, infimes amincissures restaurées et plis sur le bord inférieur, restes de colle le long de la marge supérieure ; sur la planche inférieure, déchirures restaurées en marge gauche, plis et salissures au verso, restaurations dans les angles. Filigrane : Soleil et contremarque. Provenance : E.F. Oppermann (Lugt 887), marque non identifiée (Lugt 2930).



Nicolas de **POILLY**
Abbeville 1627 – Paris 1696

- 250 **Louis, dauphin de France.** Burin d'après François Chauveau, 405 × 500, petites marges (Lothe 94 iii/iii), belle épreuve de l'état définitif, avec la frise d'encadrement et les nouveaux travaux sur les chapiteaux, petite déchirure sur la tête du personnage de dos en bas à droite le long du bord, très légères amincissures dans la marge gauche, légères traces de plis verticaux au verso. Filigrane : IHS. Provenance : Laure de Beauvau-Craon (sans marque).

Nicolas de **POILLY**
Abbeville 1627 – Paris 1696

- 251 **Guillaume de Lamoignon, premier président au parlement de Paris,** 1666. Burin d'après Charles Le Brun, 483 × 411, coupé légèrement à l'intérieur de la marque du cuivre (Lothe 384 ii/ii), très belle épreuve de l'état définitif, avec la lettre et avec l'hermine dans les écoinçons, amincissures restaurées près du bord supérieur au centre, traces de collants visibles au recto et au verso, plis verticaux et horizontal, déchirure restaurée près de l'angle inférieur droit, piqûres. Filigrane : Contremarque.





Nicolas de **POILLY**
Abbeville 1627 – Paris 1696

- 252 **Louis XIV.** Burin d'après Nicolas Mignard, 420 × 510, petites marges sur trois côtés, coupé à l'intérieur de la marque du cuivre en bas (Lothe 123), belle et rare épreuve, plis centraux verticaux et horizontaux, trace de collants et taches au verso, très légères rousseurs, petite restauration proche de l'angle gauche, quelques infimes amincissures éparses. Filigrane : Armoiries avec trèfle et IHS (?). Provenance : peut-être Alexandre André (1845-1918) ; son fils Jacques André (1882-1970) ; par descendance, collection particulière au manoir de Thimécourt, Luzarches (Val d'Oise).



Nicolas **PRÉVOST**
Paris 1604 – Richelieu 1670

- 253 **Vénus et l'Amour**. Eau forte, 137 × 102, coupé à la limite de la marque du cuivre ou filet de marge (Robert-Dumesnil XI 14), belle et rare épreuve, pli de tirage dans la partie basse du sujet, infimes salissures éparses. Provenance : Dr. E. Pons d'Aix, sans marque (vente de sa collection, Paris, Hôtel Drouot, 25-29 mars 1872, n°882).



Jacques **PROU**
Troyes ou Blois vers 1620 – Paris vers 1700

- 254 **Paysage avec deux ermites au seuil d'une grotte**, planche d'une suite de cinq grands paysages d'après Sébastien Bourdon. Eau-forte d'après Sébastien Bourdon, 368 × 475, bonnes marges (Le Blanc 4, Thuillier [Bourdon] 319), belle épreuve, petite amincissure sur le rocher en haut à gauche, bord supérieur légèrement jauni, plis dans les angles supérieurs.



Antoine RIVALZ ou RIVALS
Toulouse 1667 – 1735



Jacques ROUSSEAU
Paris 1630 – Londres 1693

255 **La Muse de l'imagination, accompagnée des Génies des trois arts, s'entretenant avec Minerve**, planche d'une suite de quatre sujets exécutés pour le *Traité sur la Peinture* de Pierre du Puy du Grez, Toulouse, 1699. Eau-forte, 164 × 115, filet de marge (Robert-Dumesnil I 2), belle épreuve, légères amincissures le long des bords, légères jaunissures en marge inférieure. Provenance : Joseph-Marius Agassis (Lugt 69).

256 **Saint Jean dans le désert**. Eau-forte, 238 × 170, coupé à la limite de la marque du cuivre ou filet de marge (Robert-Dumesnil IV 6), belle épreuve, amincissures dans les marges supérieure et gauche. Filigrane : contremarque.



Gilles ROUSSELET
Paris 1610 - 1686



Gilles ROUSSELET
Paris 1610 - 1686

257 **L'Europe**, planche de la suite des *Quatre Continents*, 1635-1640. Burin d'après Grégoire Huret, 298 × 209, filet de marge, petite marge inférieure (Meyer 167), belle épreuve, petite rousseur au niveau du plastron de l'armure à gauche, deux amincissures au niveau de la tablette et une dans la marge droite en haut, trace de collant au verso dans l'angle inférieur gauche. Filigrane : Raisin.

258 **Charles de Valois, duc d'Angoulême**. Burin d'après Philippe de Champaigne, 335 × 260, filet de marge (Meyer 196 iii/iii), très belle épreuve de l'état définitif, avec la lettre complète, infime trou sur l'écharpe en sautoir, bord inférieur légèrement empoussiéré, amincissures le long des bords droit et inférieur. Fragment de filigrane. Provenance : R. de Perthuis (L. 4237).



Gilles ROUSSELET
Paris 1610 - 1686

- 259 **Jason et la Toison d'or**, partie supérieure de la thèse d'Antoine Bretagne dédiée à Alphonse de Richelieu, 1638. Burin d'après Grégoire Huret, 330 × 430, petites marges (Meyer 266 i/ii), belle épreuve du premier état, avec le nom des artistes mais avant les inscriptions et l'ajout des armes de Sève à celles de Richelieu, courte déchirure et plis dans la marge supérieure, très légères rousseurs dans la partie supérieure du sujet, amincissure dans l'angle inférieur droit et au centre en bas, pli vertical central, restes de collants au verso. Filigrane : Raisin et contremarque. Le portrait est celui du cardinal Alphonse de Richelieu, archevêque de Lyon et frère aîné du ministre.

Pieter van SCHUPPEN
Anvers 1627 – Paris 1702

- 260 **Michel Le Tellier, chancelier de France**, 1680. Burin d'après Robert Nanteuil, 501 × 428, coupé à l'intérieur de la marque du cuivre (Firmin-Didot 2233, Hollstein 73), belle épreuve, finement doublée, petites amincissures restaurées dans les parties inférieures et supérieures du sujet, plusieurs plis, cassures au niveau du pli en bas à droite, cassure dans la partie supérieure visible au verso.





Israël SILVESTRE
Nancy 1621 – Paris 1691

- 261 **Vue du Pont de l'hostel Dieu de Paris**, planche 10 de la suite de douze sujets intitulée *Les Lieux les Plus remarquables de Paris et des environs*, avant 1655. Eau-forte, 90 × 187, petites marges (Fauchoux 48-10 i/iv), belle épreuve du premier état (sur 4), avec le numéro en bas à droite et sans le nom de l'endroit représenté. Provenance : G. Cognacq (Lugt 538d).



Israël SILVESTRE
Nancy 1621 – Paris 1691

- 262 **Maison Abbatiale de saint Germain des prez les Paris**, planche 19 de la suite de vingt sujets intitulée *Diverses vues faictes sur le naturel*, avant 1655. Eau-forte, 100 × 170, petites marges (Fauchoux 51-19), belle épreuve, petite rousseur à droite du titre, taches au verso.



Israël SILVESTRE
Nancy 1621 – Paris 1691

- 263 **Vue de la Tour de Nelle, et de la Galerie du Louvre**, planche 2 de la suite de huit sujets intitulée *Livre de diverses vues, Perspectives, Paysages faits au naturel*. Eau-forte 103 × 155, filet de marge (Fauchoux 53-2 i/ii), belle épreuve du premier état (sur 2), avant les numéros, angles inférieurs légèrement coupés, quelques amincissures le long des bords. Filigrane : Armoiries.



Israël SILVESTRE
Nancy 1621 – Paris 1691

- 264 **Vue et perspective du pont neuf, et du pont au Change**, planche d'une suite de sujets représentant le Pont Neuf. Eau-forte, 78 × 142, grandes marges (Fauchoux 130-5), belle et rare épreuve, deux infimes rousseurs dans la marge.



Israël SILVESTRE
Nancy 1621 – Paris 1691

- 265 **Château de Versailles, vue de l'avant-cour**, planche d'une suite de vingt-cinq sujets représentant le château de Versailles, 1682. Eau-forte, 380 × 504, bonnes marges (Fauchoux 317-18), très belle épreuve, deux amincissures dans la partie inférieure du sujet au niveau du pli central, manques et amincissures restaurés dans la marge supérieure, petite déchirure restaurée dans la marge droite, pli central vertical visible surtout au verso. Filigrane : Fleur de Lys.



Israël SILVESTRE
Nancy 1621 – Paris 1691

- 266 **Perspective de la ville de Paris, Veüe du Pont de Tuileries**, 1650. Eau-forte d'après Lincler, 302 × 640, filet de marge (Fauchoux 77 ii/ii), belle épreuve de l'état définitif, avec la lettre, pli vertical central et autres légers plis, petites déchirures restaurées, l'une partant du bord gauche, l'autre au-dessus du bâtiment tout à droite, léger frottement dans la tablette à gauche.



Pierre **SIMON**
Paris vers 1640 - 1710



Claude **SIMONIN**
Actif à Paris vers 1680-1690

Jacques **SIMONIN**
? – 1737

267 **Jacques Rospigliosi, cardinal**, 1669. Burin d'après Carlo Maratta, 465 × 355, coupé légèrement à l'intérieur de la marque de cuivre (Firmin-Didot 2293, Meyer 54), belle épreuve, trou de ver dans les cheveux et un autre restauré au niveau du front, déchirure dans l'arrière-plan à droite, légères amincissures au niveau de la bordure en haut, pli central horizontal visible au verso et salissures au verso.

268 **Planche d'ornement et d'arquebuserie**, planche 4 d'une suite de huit sujets, intitulée *Plusieurs pièces et ornements Darquebuzrie*, 1684. Burin, 167 × 241, petites marges (Guilmard p. 109), très belle épreuve, plis dans les angles gauches, léger empoussiérage et amincissures dans les angles. Nous remercions Peter Fuhring pour les renseignements qu'il nous a aimablement communiqués à propos de cette planche.



Nicolas de **SON**
Né à Reims, actif vers 1625, avant 1637

269 **Le Somptueux frontispice de l'église Notre Dame de Reims ville du sacre**, 1625. Eau-forte, 444 × 313, coupé légèrement à l'intérieur de la marque du cuivre (Le Blanc 15 ii/iii), belle et rare épreuve du deuxième état (sur 3) avec l'adresse de Nicolas de Son, avant celui de Edme Moreau, feuille finement doublée, manques dans les bords, amincissures et petits manques, déchirure restaurée au milieu du bord droit, plis marqués, infimes rousseurs éparses dans le ciel à gauche.



Jacques STELLA
Lyon 1596 – Paris 1657

- 270 **Danse d'enfants nus devant l'hôtellerie.** Eau-forte, 119 × 156, coupé à la limite de la marque du cuivre (Robert-Dumesnil VII 4 i/ii, Le Blanc 5, Thuillier p. 45), très belle et rare épreuve du premier état (sur 2), avant la tache au niveau de la femme filant, rousseurs éparses dans le sujet, amincissures dans les angles inférieurs, bord supérieur jauni. Provenance : Naudet (Lugt 1937).



Henri-Simon THOMASSIN
Paris 1687 – 1741

- 271 **Voicy le Portrait et l'Eloge de ce chantre fameux nommé Guillaume de Limoges autrement le gailard boiteux,** vers 1705. Eau-forte d'après Gérard Audran, 214 × 137, coupé légèrement à l'intérieur de la marque du cuivre, (Le Blanc non décrit), belle épreuve, manque restauré dans l'angle inférieur droit, très légère tache jaune au niveau de la main du personnage. Cette planche reprend en contrepartie et en réduction la fameuse estampe de Gérard Audran.



Georges TOURNIER
Actif au XVII^e siècle

- 272 **Romae in aedibus Martini Longhi Architecti,** planche 2 d'une suite de treize sujets publiés dans le *Recueil de divers vases antiques*, vers 1650. Burin d'après Charles Errard l'Ancien, 326 × 224, bonnes marges (Guilmard p. 82, Fuhring 1935), belle épreuve, numérotée 2 à l'encre brune en haut à droite, deux petits trous de ver restaurés dans la marge gauche, infimes rousseurs éparses dans les marges. Filigrane : Armoiries couronnées et contremarque.



Antoine TROUVAIN
Montdidier 1652 – Paris 1708

- 273 **Quatrième chambre des appartements**, planche 4 de la suite de six sujets intitulée *Soirée d'appartement du roi Louis XIV*, 1696. Eau-forte, 330 × 420, petites marges (Hennin 6320), très belle et rare épreuve, trace de pli vertical, petites amincissures dans les marges, petite éraflure derrière l'homme de droite, pli dans l'angle supérieur droit.



Antoine TROUVAIN
Montdidier 1652 – Paris 1708

- 274 **Cinquième chambre des appartements**, planche 5 de la suite de six sujets intitulée *Soirée d'appartement du roi Louis XIV*, 1696. Eau-forte, 330 × 420, petites marges (Hennin 6321), très belle et rare épreuve, trace de pli vertical, petite amincissure dans la marge inférieure, courte déchirure dans la marge droite.



Guillaume VALLET
Paris 1632 – 1704

- 275 **Louis de France, le Grand Dauphin**, vers 1677. Burin, 482 × 480, coupé à la limite de la marque du cuivre et petite marge sur le bord inférieur (Firmin-Didot 2359 bis), belle épreuve, petits manques et amincissements restaurés dans l'angle supérieur gauche, déchirure restaurée dans l'angle supérieur droit, deux plis verticaux marqués renforcés au verso par une bande de papier, pli horizontal, infime rousseur dans les cheveux à droite. Collection : A. Firmin-Didot (Lugt 119).



Guillaume VALLET
Paris 1632 – 1704



Cornelis Marinus VERMEULEN
Anvers 1644 – 1708 ou 1709

- 276 **Pierre Corneille, dramaturge et poète**, vers 1663. Burin d'après Antoine Paillet, 280 × 202, coupé à la limite de la marque du cuivre ou légèrement à l'extérieur (Firmin-Didot 2358, Le Blanc 10), belle épreuve, deux taches de rouille sur la bordure ovale à gauche, pli horizontal. Filigrane : Raisin.
- 277 **Jean de la Quintinie, avocat, jardinier et créateur du Potager du roi à Versailles**. Burin d'après Florent de la Mare-Richart, 234 × 168, coupé à la limite de la marque du cuivre, (Le Blanc 54, Hollstein 143 ii/ii), belle épreuve de l'état définitif, avec la lettre, petite épidermure restaurée sur la moulure du piédestal à droite.



Claude VIGNON
Tours 1593 – Paris 1670

- 278 **Le Martyre de saint André**, 1623. Eau-forte, 182 × 260, coupé à la limite du sujet, la tablette manquante (Robert-Dumesnil VII 20, Pacht Bassani 58), belle épreuve, annotation au verso à la plume de *Claude Vignon François*, angle inférieur droit refait, amincissures dans l'angle supérieur droit et le long du bord droit.



Claude VIGNON
Tours 1593 – Paris 1670

- 279 **Le Martyre de saint Laurent**, vers 1627. Eau-forte, 190 × 311, petites marges, filet de marge à droite (Robert-Dumesnil VII 21, Pacht Bassani 126 iii/iii), belle épreuve de l'état définitif, avec l'adresse de Mariette, importante déchirure restaurée dans la tablette, amincissures près des bords. Filigrane : Raisin dans un double cercle.



Claude VIGNON
Tours 1593 – Paris 1670

- 280 **Saint Philippe baptisant l'eunuque de la reine Candace**, vers 1638. Eau-forte et burin, 342 × 237, petites marges (Robert-Dumesnil VII 22, Pacht Bassani 256 i/ii), belle épreuve du premier état (sur 2), avant l'adresse de Mariette, pli de séchage horizontal au centre, renforcé à gauche. Filigrane : Raisin.



Claude VIGNON
Tours 1593 – Paris 1670

- 281 **Le Martyre de sainte Catherine**, vers 1627. Eau-forte, 208 × 262, petites marges (Robert-Dumesnil VII 23, Pacht Bassani 127 ii/ii), belle épreuve de l'état définitif, avec le nom de Vignon, trace de pli vertical dans la partie droite du sujet. Filigrane : Cruche.



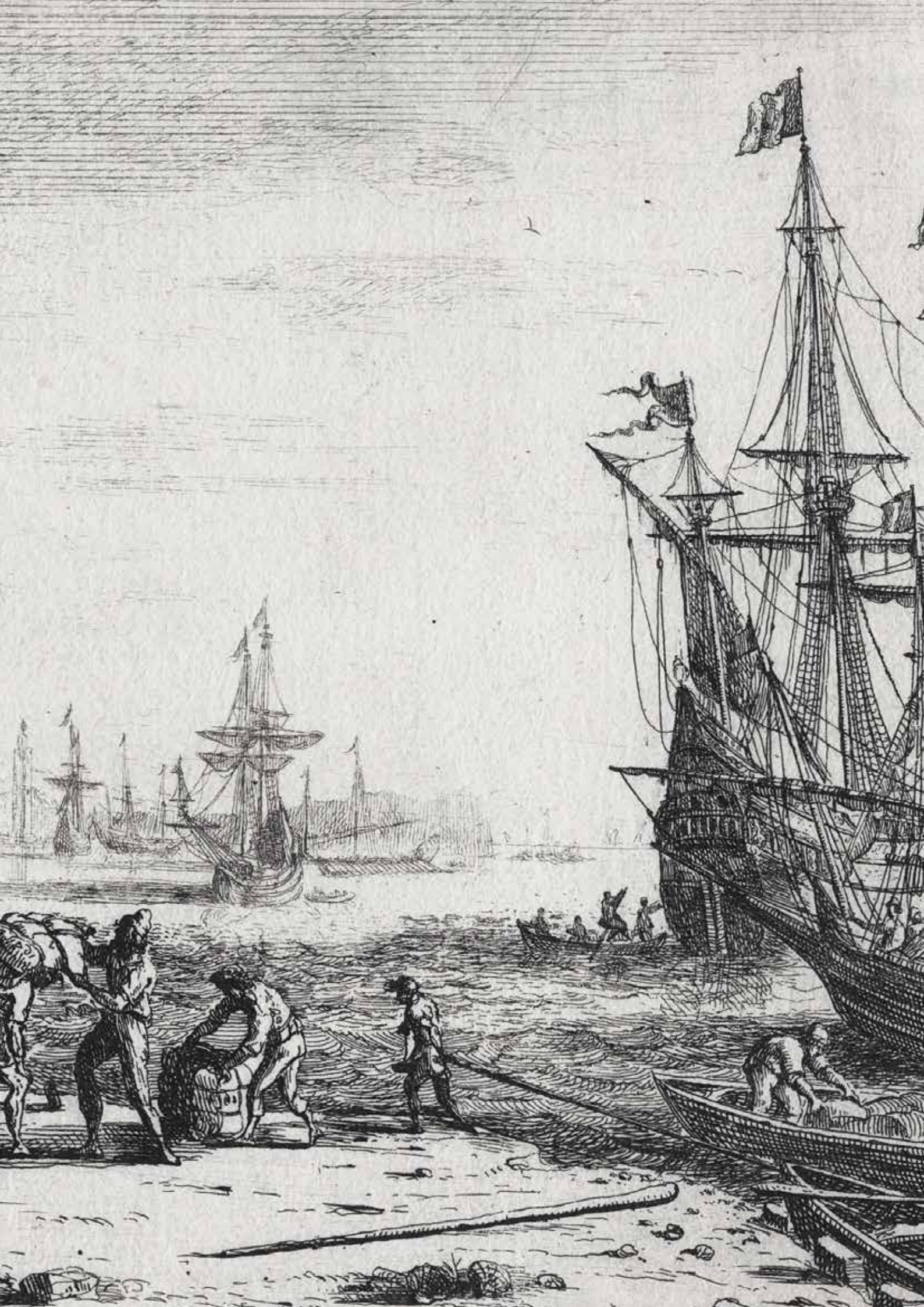
Claude VIGNON
Tours 1593 – Paris 1670

- 282 **Andromaque suppliante devant Ulysse**, frontispice pour *La Troade* de Sallebray, 1640. Eau-forte, 206 × 154, coupé à l'intérieur de la marque du cuivre (Robert-Dumesnil VII 27, Pacht Bassani 317 ii/iii), belle épreuve du deuxième état (sur 3), avec la lettre et avant le réemploi de la plaque comme frontispice pour le *Jugement équitable de Charles Hardy*, 1645, deux petites déchirures près de la base de la colonne, dont l'une est restaurée, amincissures dans les angles inférieurs, plis au verso, petite cassure au niveau du pli au centre. Filigrane non identifié.



Rémy VUIBERT
Rethel 1607 ? – Moulins 1652

- 283 **Repos pendant la fuite en Égypte**, 1639. Eau-forte, 266 × 320, coupé à la limite de la marque du cuivre (Robert-Dumesnil XI 2), belle épreuve, amincissures et légères salissures le long du bord supérieur, pli central et petit pli de tirage, traces de colle dans les angles au verso.



NOTES

NOTES



CONDITIONS DE VENTE

Au comptant, emballage gratuit, frais de transport à charge du destinataire, conditions conformes aux usages du Syndicat des Marchands d'estampes et dessins anciens et modernes. Les prix sont nets et établis en euros.

Les expéditions sont faites à compte ferme. il ne pourra être envisagé d'envoi en communication qu'un mois après la parution du catalogue.

NOTES

Toutes les œuvres sont visibles à la galerie.

Ouverture du mardi au samedi.
9 h 30 à 12 h, 14 h à 19 h, 18 h le samedi.
Fermeture le lundi.

L'authenticité des estampes est garantie.

Pour indiquer le sens du sujet, les mesures sont prises en millimètres, la première mesure pour la hauteur, la seconde pour la base.

En couverture : Jean Morin, Vanité (détail), n° 210



CSEDT



CHAMBRE SYNDICALE DE L'ESTAMPE,
DU DESSIN ET DU TABLEAU



le Révérend
IMPRIMERIES DEPUIS 1923

50 rue St-Sabin - 75011 Paris
Tél. : 01 43 55 55 17



