An oil painting of a man with dark, wavy hair, looking slightly down and to the right. He is wearing a grey jacket over a red scarf. The background features a large, abstract painting with warm, earthy tones. The overall style is expressive and textured.

JEAN-BAPTISTE
SÉCHERET

GALERIE
PAUL PROUTÉ

GALERIE
PAUL PROUTÉ

DESSINS



ESTAMPES

74, rue de Seine — 75006 Paris
Tél. — + 33 (0)1 43 26 89 80
e-mail — proutesa@wanadoo.fr
www.galeriepaulproute.com

SOMMAIRE

	Pages
AVANT-PROPOS.....	3
PEINTURES.....	4
AQUARELLES	16
ESTAMPES REHAUSSEES.....	26
ESTAMPES	28

CONDITIONS DE VENTE

Au comptant, emballage gratuit, frais de transport à charge du destinataire, conditions conformes aux usages du Syndicat des Marchands d'estampes et dessins anciens et modernes. Les prix sont nets et établis en euros.

Les expéditions sont faites à compte ferme. Il ne pourra être envisagé d'envoi en communication qu'un mois après la parution du catalogue.

NOTES

Toutes les œuvres sont visibles à la galerie.

Ouverture du mardi au samedi.

9 h 30 à 12 h, 14 h à 19 h, 18 h le samedi.

Fermeture le lundi.

L'authenticité des dessins et des estampes est garantie.

Pour indiquer le sens du sujet, les mesures sont prises en millimètres, la première mesure pour la hauteur, la seconde pour la base ; les mesures des estampes sont prises sur la partie gravée, les marges étant en plus.

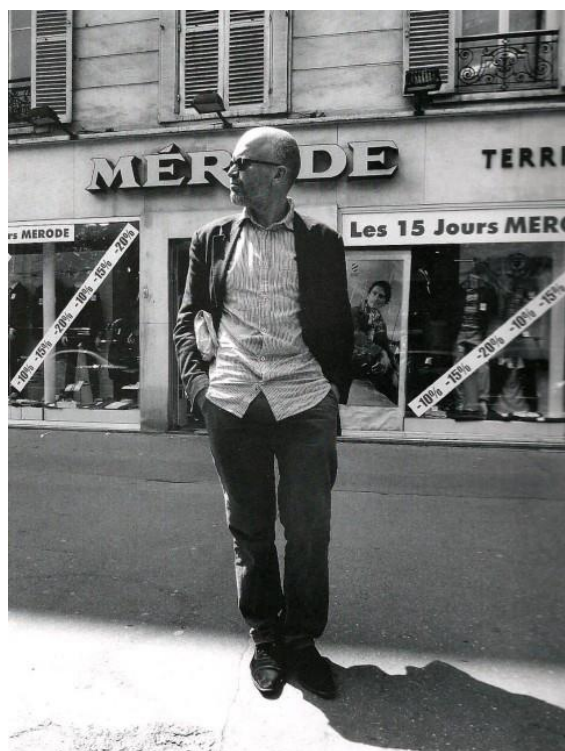


En couverture : Jean-Baptiste **SECHERET**, *Autoportrait*, p. 6, n° 5, détail.

JEAN-BAPTISTE SECHERET

Jean-Baptiste Sécheret, peintre et graveur, est né en 1957 à Neuilly-sur-Seine. Après des études à l'École Nationale Supérieure des Beaux-Arts de Paris, il devient résident de la Casa de Velásquez à Madrid de 1984 à 1986.

Son travail est récompensé par plusieurs prix, dont celui de gravure Mario Avati de l'Académie des Beaux-Arts reçu en 2013, et le Prix Leonardo Sciascia Amateur d'Estampes reçu la même année en Italie. Ses œuvres figurent par ailleurs dans de nombreuses collections privées et publiques, en France comme à l'étranger. Il est notamment exposé au Cabinet des Estampes de la Bibliothèque nationale de France en 1996, à la Pillsbury Fine Prints à New-York l'année suivante, ou encore à Villa Montebello de Trouville-sur-Mer et au Guangda Art Museum d'Hangzhou en Chine. Entre 2014 et 2015, le musée d'Art et d'Histoire Louis-Senlecq de l'Isle-Adam lui consacre, conjointement avec le musée Goya de Castres, une exposition monographique intitulée « Jean-Baptiste Sécheret paysages ».



Un catalogue raisonné de son œuvre gravé et lithographié, sous la plume de Roland Plumart, a été publié en 2001, suivi par une seconde publication en 2014. A cela s'ajoute, plus d'une vingtaine d'ouvrages consacrés à son œuvre avec, entre autres, des textes de Jacques Thuillier, Pierre Bergounioux, James Lord, Michel Waldborg, Patrick Mauriès, Alain Madeleine-Perdrillat et Jean-Louis Augé.

Nous sommes heureux de présenter ici une sélection de peintures, aquarelles et estampes des années 80 à nos jours.

La mise en parallèle de ces œuvres offre un regard sur les thèmes de prédilection de l'artiste : paysage urbain, champêtre, horizon maritime, aile d'avion et nature morte. Toutes ces compositions sont le reflet des recherches sur le temps, l'espace, l'ombre et la lumière, dans lesquelles se déploie une sensibilité et une maîtrise résolument singulière.

PEINTURES



1. **Plage de Normandie, Trouville**, vers 1980. Huile sur bois, 260 x 195, au verso marine, étude de nuages ; au verso titrée et signée au crayon noir et encre de Chine *Trouville / JeanBaptiste Sécheret*.



2. **Plage de Normandie, Trouville**, vers 1980. Huile sur bois, 220 x 160, au verso signée, annotée et située à l'encre de Chine *JeanBaptiste / Sécheret / collection de l'Artiste / Trouville*.



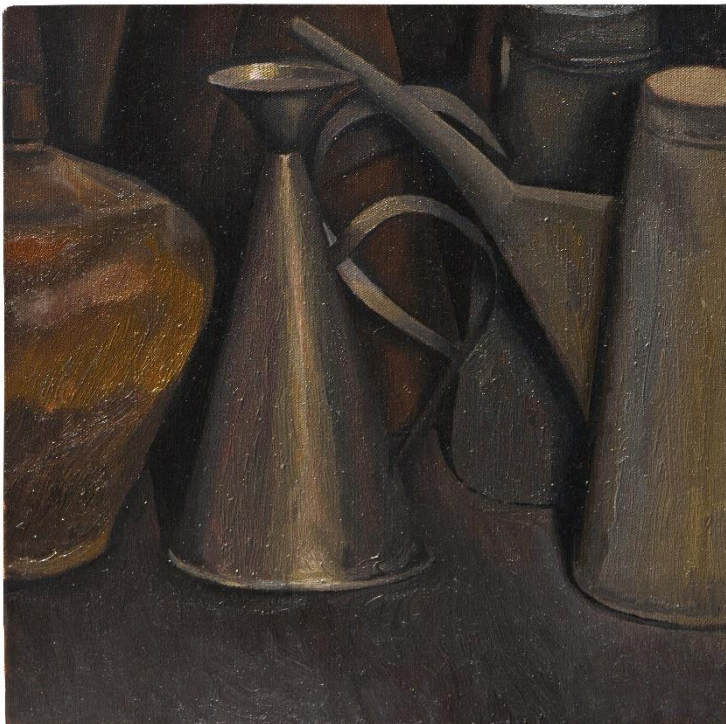
3. **Marrakech**, 1981. Huile sur bois, 240 x 190, au verso signée, titrée et datée à l'encre de Chine *JeanBaptiste / Sécheret / Marrakech / 1990*.



4. **Les massacres de la Famille Bellelli (d'après Edgar Degas)**, 1985. Huile sur papier préparé, 360 x 450, signée et datée en bas à droite à l'encre *Sécheret 1985*, et titrée en bas à gauche *Les massacres de la famille Bellelli*.



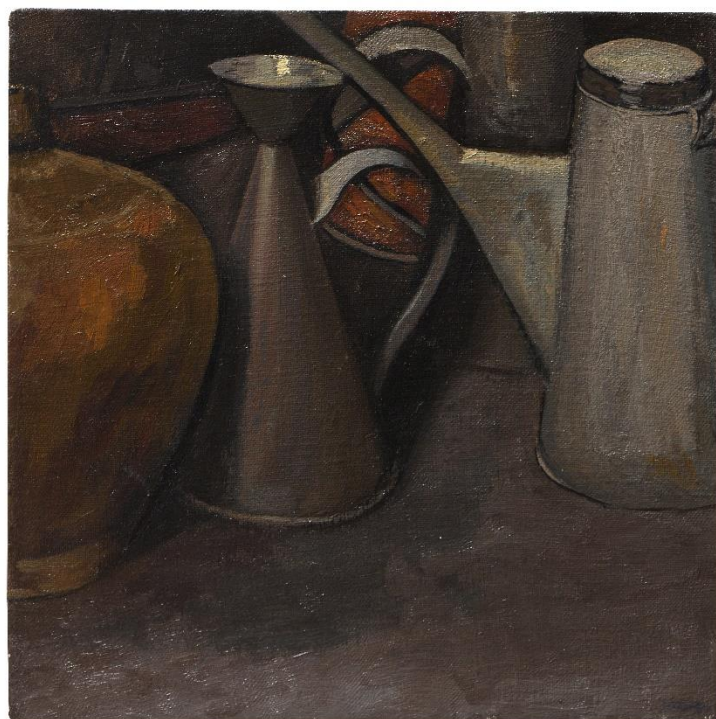
5. **Autoportrait**, 1985. Huile sur papier préparé, 450 x 560, au verso signée, située, datée et annotée à l'encre de Chine *JeanBaptiste / Sécheret / Madrid – 1995 / autoportrait dans l'atelier*.



6. **Botijo, burette et Alcurza**, 1986. Huile sur toile, 350 x 350, signée en bas à droite à l'encre noire *Sécheret*.



7. **Le vase**, 1992. Huile sur toile, 300 x 300, signée en bas à droite à l'encre noire *Sécheret*, au verso datée et signée 1992 / JeanBaptiste / *Sécheret*.



8. **Alcurza, burette et botijo**, 1986. Huile sur toile, 350 x 350, signée en bas à droite à l'encre noire *Sécheret*.



9. **La Grande Arche**, 1988. Huile sur toile, 600 x 800, signée et datée en bas à droite à l'encre de Chine *SECHERET 88*, au verso signée et datée *JeanBaptiste Sécheret 1988*.



10. **La Grande Arche**, 1988. Huile sur panneau, 300 x 300, signée et datée en bas à gauche à l'encre de Chine *Sécheret 88*, au verso signée *JeanBaptiste / Sécheret*.



11. **Ciel, Saint-Etienne**, 1994. Huile sur panneau de bois, 120 x 220, signée et datée à la plume et encre de Chine en bas à droite *Sécheret 94*, titrée, signée, située et datée au verso *ciel / JBSécheret / Saint Etienne / 1994*.



12. **Ciel II**, 1994. Huile sur panneau de bois, 120 x 220, signée et datée à la plume et encre de Chine en bas à droite *Sécheret 1994*, au verso titrée, datée et signée au verso *ciel II / 1994 / JeanBaptiste Sécheret*.



13. Paris-Berlin, 1991. Huile sur carton préparé, 190 x 240, signée et datée à la plume et encre de Chine en bas à droite *Sécheret 1991*, au verso titrée, signée et datée *Paris-Berlin 91/JeanBaptiste /Sécheret /Paris-Berlin /1991*.

14. Berlin-Paris, 1995. Huile sur carton préparé, 185 x 240, signée et datée à la plume et encre de Chine en bas à droite *JB Sécheret . 95*, au verso titrée, signée et datée *Berlin – Paris 1995 / JeanBaptiste Sécheret /Berlin-Paris /1995*.



15. Berlin-Paris II, 1995. Huile sur carton préparé, 187 x 240, signée et datée à la plume et encre de Chine en bas à droite *Sécheret 1995*, au verso signée, titrée et datée *JeanBaptiste Sécheret / Berlin-Paris II / 1995*.



16. **Paris-New York**, 2008. Huile sur carton, 190 x 240, signée et datée à la plume et encre de Chine en bas au centre *Sécheret 08*, au verso titrée, datée et signée *Paris-New York / 3.I.2008 / JeanBaptiste Sécheret / Paris New York / 3 Janvier / 2008*.



17. **Paris-New York**, vers 2009. Huile sur carton préparé, 190 x 240, signée à la plume et encre de Chine en bas à droite *Sécheret*, au verso annotée, datée, titrée et signée *Airbus / circa / 2009 ? / Paris New-York / JeanBaptiste / Sécheret*.



18. **Ciel d'orage sur le Havre**, 2004. Huile sur papier marouflé sur bois, 720 x 870, au verso datée, titrée et signée 2004 / *ciel d'orage sur / Le Havre / JeanBaptiste Sécheret*.

19. *Depuis les « Roches Normandes » l'annexe des Roches Noires, Trouville*, 2002. Huile sur carton préparé, 150 x 98, signée et datée à la plume et encre de Chine en bas à droite *Sécheret 02*, titrée, située, datée et signée au verso *Depuis les / « Roches Normandes » / l'annexe des / Roches Noires / Trouville / 2002 / JeanBaptiste / Sécheret*.



20. *Vue des bureaux de Gérard Louis-Dreyfus, Manhattan*, 2008. Huile sur carton préparé, 320 x 270, signée et datée à la plume et encre de Chine en bas au centre *JeanBaptiste Sécheret 2008*, au verso titrée, datée et signée *Vue des bureaux / de / Gérard Louis-Dreyfus – Manhattan . / 2008 / JeanBaptiste Sécheret*.



21. **Avant l'orage sur la vallée de la Cisse**, 2014-2019. Pigments et colle sur papier du Bhoutan, 630 x 690, datée et signée en pigments bruns en bas à gauche *2014 2019 Sécheret*.

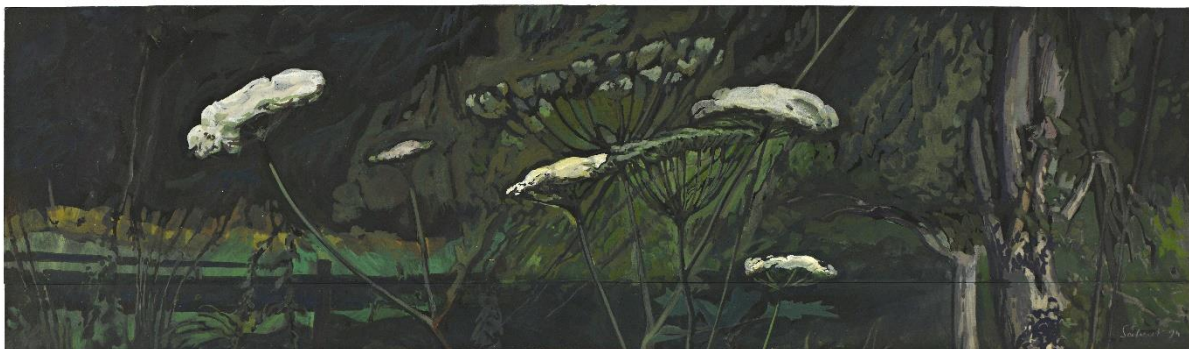


22. **La Tour Pleyel encore debout, Gennevilliers**, 2019. Pigments et colle sur papier du Bhoutan, 680 x 760, signé et daté à l'encre orange en bas au centre *Sécheret / 2019*.

AQUARELLES



23. **Berces et sous-bois, Saint-Vincent, 1994.** Aquarelle gouachée sur papier préparé, 460 x 610, titrée au pastel jaune en bas au centre *Berces et sous-Bois. Saint-Vincent*, signée et datée au crayon graphite en bas à droite *Sécheret 94*.



24. **Ombrelles**, 1994. Aquarelle gouachée sur papier préparé, 174 x 610, signée et datée au crayon graphite en bas à droite *Sécheret 94*.



25. **Pivoines**, 1996. Aquarelle gouachée sur papier préparé, 430 x 520, titrée au pastel jaune en bas au centre *Pivoines*, datée et signée au pastel jaune en bas à droite *21. VI. 96. JB. Sécheret*.



26. **Vue depuis le mont Kolsäs**, 1996. Aquarelle gouachée sur papier préparé, 207 x 294, datée, titrée et signée au pastel bleu en bas *mai 1996 / mont Kolsäs / JeanBaptiste Sécheret*.



27. **Pasnel**, 2001. Aquarelle gouachée sur papier préparé, 218 x 291, datée au pastel bleu en bas à gauche *2001*, située et signée au pastel bleu en bas à droite *Pasnel - JeanBaptiste Sécheret*.



28. **Le côteau, Pasnel, 2002.** Aquarelle gouachée sur papier préparé, 218 x 291, signée à la plume et encre de Chine en bas au centre *JeanBaptiste Sécheret / Pasnel / 2002.*



29. **La brume, Pasnel, 2002.** Aquarelle gouachée sur papier préparé, 218 x 291, signée, titrée et datée en bas à gauche à la plume et encre de Chine *JeanBaptiste Sécheret / Pasnel / 2002.*



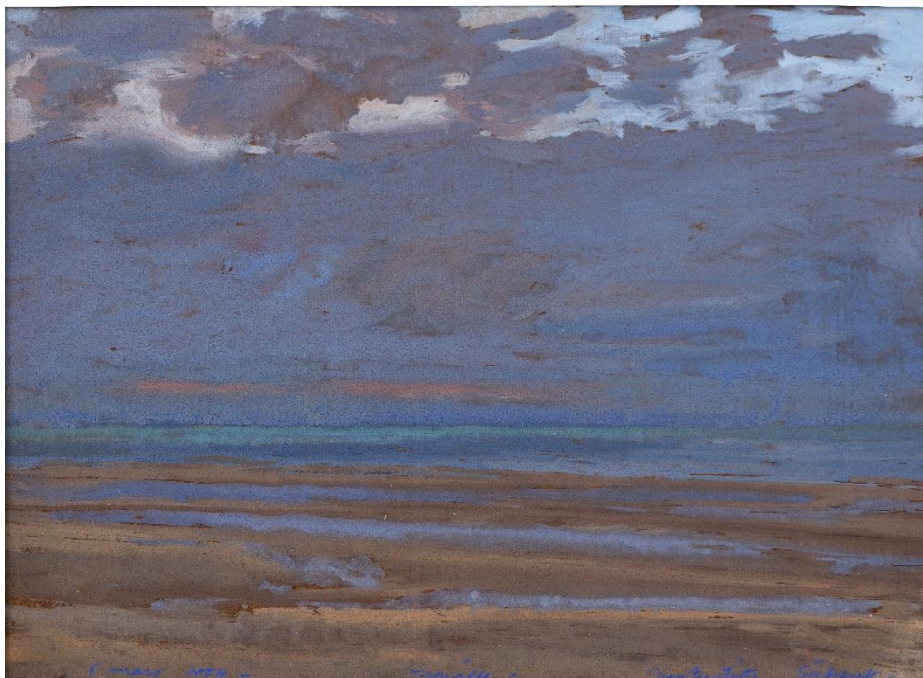
30. **Un peu à droite de Seurat, Gravelines**, 2001-2002. Aquarelle gouachée sur papier préparé, 218 x 291, titrée à la plume et encre de Chine en bas à gauche *un peu à droite de Seurat – Chenal de Gravelines*, signée et datée à la plume et encre de Chine en bas à droite *JeanBaptiste Sécheret 2002*.



31. **Petit-Fort-Philippe**, 2001-2002. Aquarelle gouachée sur papier préparé, 218 x 291, titrée à la plume et encre de Chine en bas à gauche *maison du Sauvetage – grand Fort Philippe Gravelines*, signée et datée à la plume et encre de Chine en bas à droite *JB Sécheret 2002*.



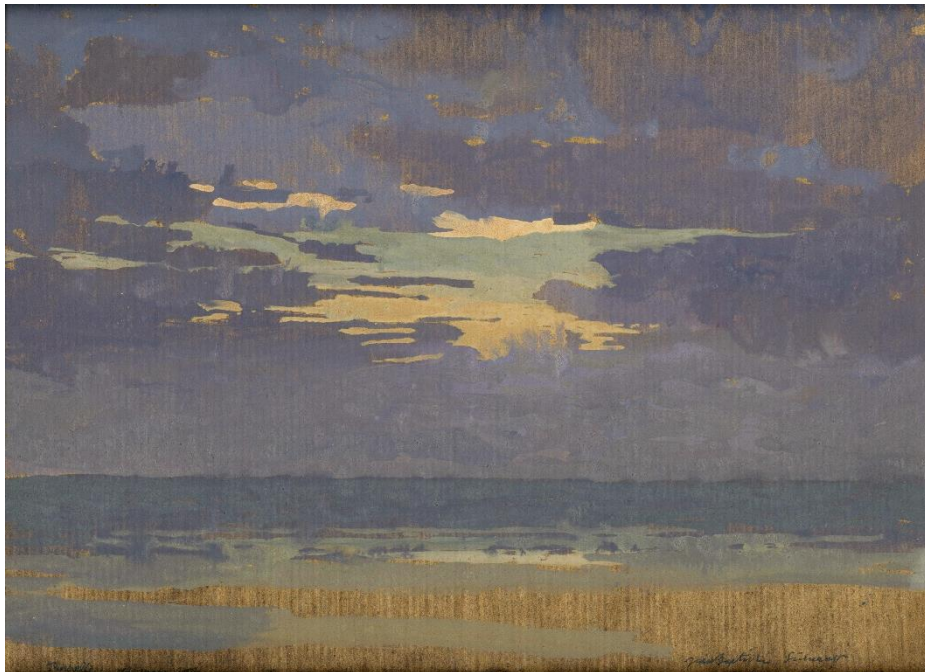
32. Ile de Ré, 2003. Aquarelle gouachée sur papier préparé, 230 x 317, située, datée et signée au pastel vert en bas à droite *Ile de Ré / Pâques 2003 / JeanBaptiste Sécheret*.



33. Trouville, 2004. Aquarelle gouachée sur papier préparé, 230 x 317, datée, située et signée au pastel bleu en bas *6 mars 2004 / Trouville / JeanBaptiste Sécheret*.



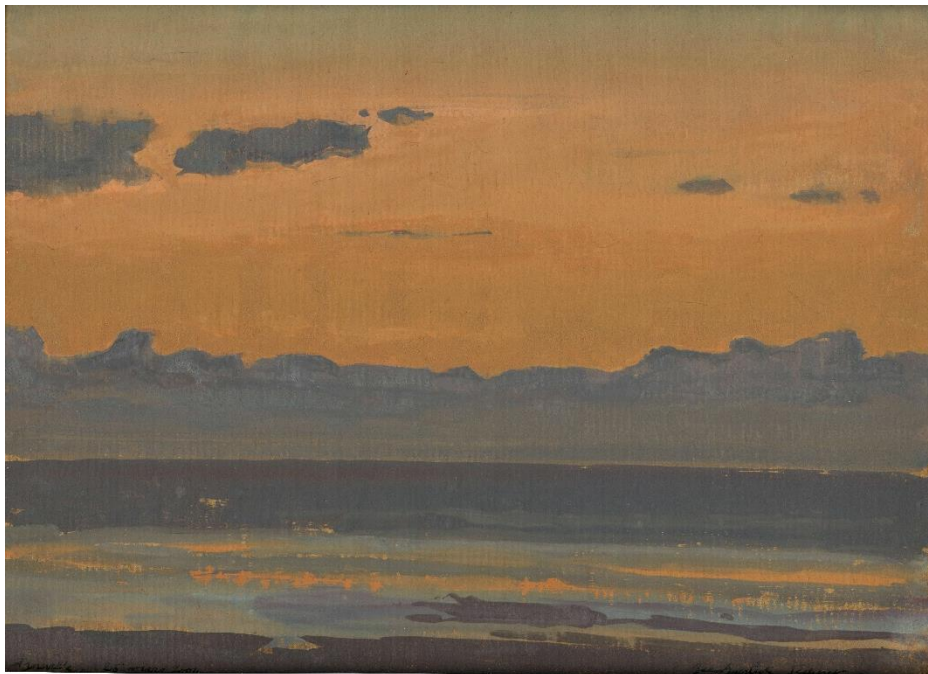
34. **Trouville**, 2004. Aquarelle gouachée sur papier préparé, 230 x 317, datée, située et signée au pastel bleu en bas *12 mars 2004 / Trouville / JB. Sécheret*.



35. **Trouville**, 2004. Aquarelle gouachée sur papier préparé, 230 x 317, située et datée à la plume et encre de Chine en bas à gauche *Trouville – 12 mars 2004*, signée à la plume et encre de Chine en bas à droite *JeanBaptiste Sécheret*.



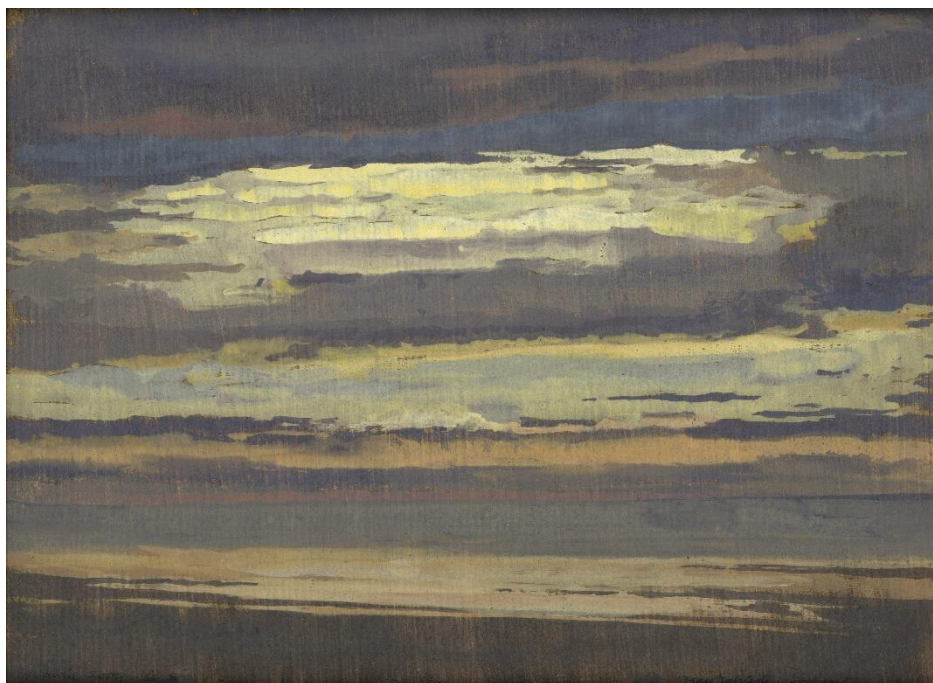
36. Trouville, 2004. Aquarelle gouachée sur papier préparé, 230 x 317, datée, située et signée au pastel bleu en bas *25 mars 2004 / Trouville / JeanBaptiste Sécheret.*



37. Trouville, 2004. Aquarelle gouachée sur papier préparé, 230 x 317, située et datée à la plume et encre de Chine en bas à gauche *Trouville – 25 mars 2004*, signée à la plume et encre de Chine en bas à droite *JeanBaptiste Sécheret.*



38. **Trouville**, 2004. Aquarelle gouachée sur papier préparé, 230 x 317, datée, située et signée au pastel bleu en bas *Vendredi 2 avril 2004 / Trouville / JeanBaptiste Sécheret.*



39. **Trouville**, 2004. Aquarelle gouachée sur papier préparé, 230 x 317, datée, située et signée à la plume et encre de Chine en bas *4 . avril 2004 . le soir . / Trouville / JeanBaptiste Sécheret.*

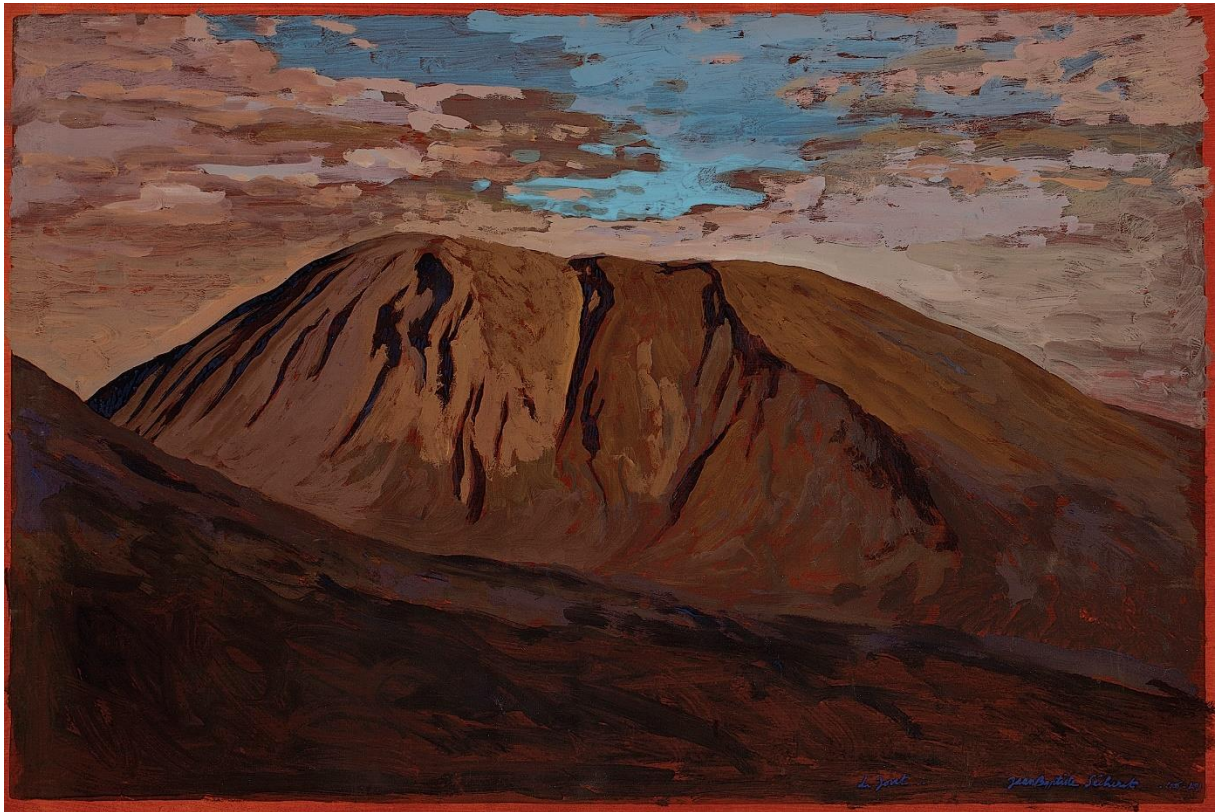


40. **Trouville**, 2004. Aquarelle gouachée sur papier préparé, 230 x 317, située et datée au pastel bleu en bas à gauche *Trouville – 5 juin 2004* -, signée au pastel bleu en bas à droite *JeanBaptiste Sécheret*.



41. **Flayosc**, 2005. Aquarelle gouachée sur papier préparé, 235 x 273, située au pastel bleu en bas à gauche *Flayosc*, signée au pastel bleu en bas à droite *JB. Sécheret*.

ESTAMPES REHAUSSEES

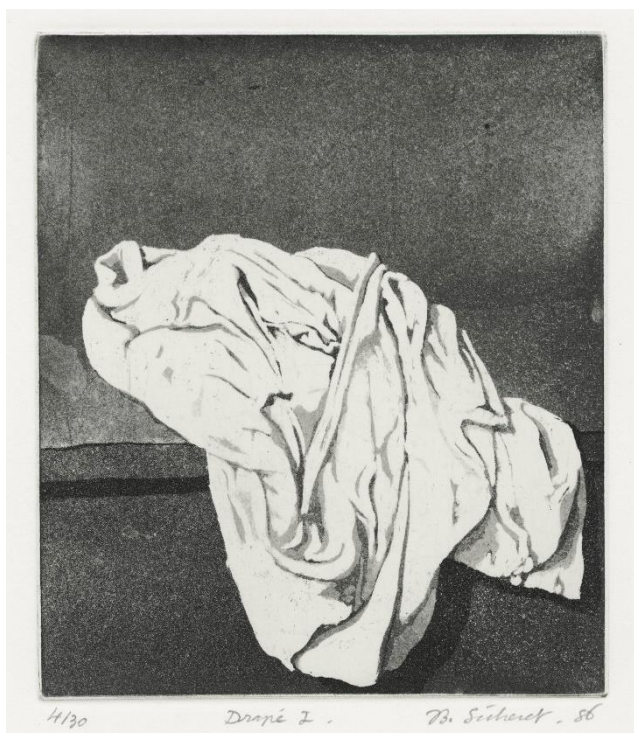


42. **Le mont Jovet**, 1996-2013. Huile sur fond lithographique sur papier préparé rouge brique, 645 x 975 (Plumart L 118), titrée, signée et datée au pastel bleu en bas à droite *Le Jovet – JeanBaptiste Sécheret . 2006-2013*.



43. **Onzain**, 2011-2016. Pastel sur fond de monotype sur papier préparé brun, 680 mm de diamètre, titrée, signée et datée au pastel gris en bas au centre *Onzain . Sécheret . 2011 . 2016.*

ESTAMPES



44. *Drapé I*, 1986. Aquatinte, 150 x 128, marges 330 x 255 (P. G 28), belle épreuve sur vélin, datée, titrée et numérotée 4/30, d'un tirage à 40 épreuves.



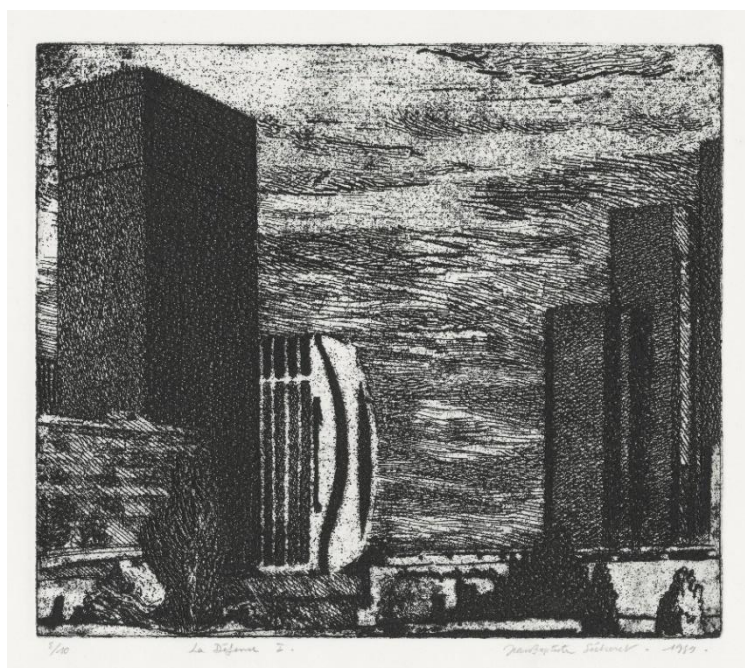
45. *Petite composition*, 1987. Eau-forte et aquatinte, 148 x 100, marges 301 x 245 (P. G 50), belle épreuve sur papier japon fin beige, de l'état unique, signée, datée et numérotée 4/15, d'un tirage total à 17 épreuves.



46. *Petite nature morte*, 1988. Eau-forte, 109 x 141, marges 187 x 205 (P. G 33 iii/iii), belle épreuve sur vélin, de l'état définitif, signée, datée, titrée et numérotée 13/30, d'un tirage à 36 épreuves en cet état, plus cinq épreuves des états précédents.



47. **Clichy**, 1989. Eau-forte et aquatinte, 148 x 198, marges 250 x 335 (P. G 34 iii/iii), belle épreuve sur vélin B.F.K. de Rives, de l'état définitif, signée, datée, titrée et numérotée 15/50, d'un tirage à 56 épreuves en cet état, plus six épreuves des états précédents.



48. **La Défense I**, 1989. Eau-forte, 207 x 239, marges 253 x 323 (P. G 36 iv/iv), belle épreuve sur vélin, de l'état définitif, signée, datée, titrée et numérotée 8/10, d'un tirage à 10 épreuves en cet état, plus cinq épreuves des états précédents.



49. *Nature morte devant un chevalet*, 1989. Lithographie, 292 x 368 (P. L 3), belle épreuve d'artiste, signée, datée *juillet 89* et annotée *E. A.*, d'un tirage total à 24 épreuves.



50. *Hommage à López García*, 1989. Lithographie, 545 x 700 (P. L 19), belle épreuve d'artiste, signée, datée, titrée et annotée *E. A.*, d'un tirage total à 47 épreuves.



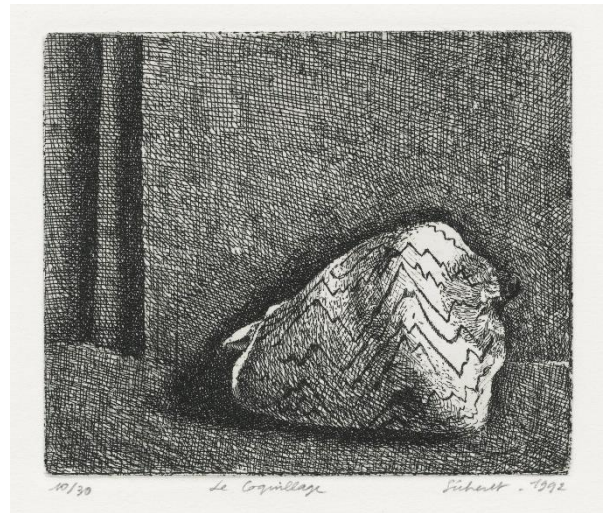
51. *Nature morte au vase*, 1989. Lithographie, 545 x 700, marges 563 x 760 (P. L 21), belle épreuve d'artiste sur vélin crème *d'Arches*, signée, datée, titrée et annotée *E. A.*, d'un tirage total à 43 épreuves, déchirure dans la partie inférieure de la marge gauche, quelques rousseurs au verso et le long de la partie inférieure du bord gauche.



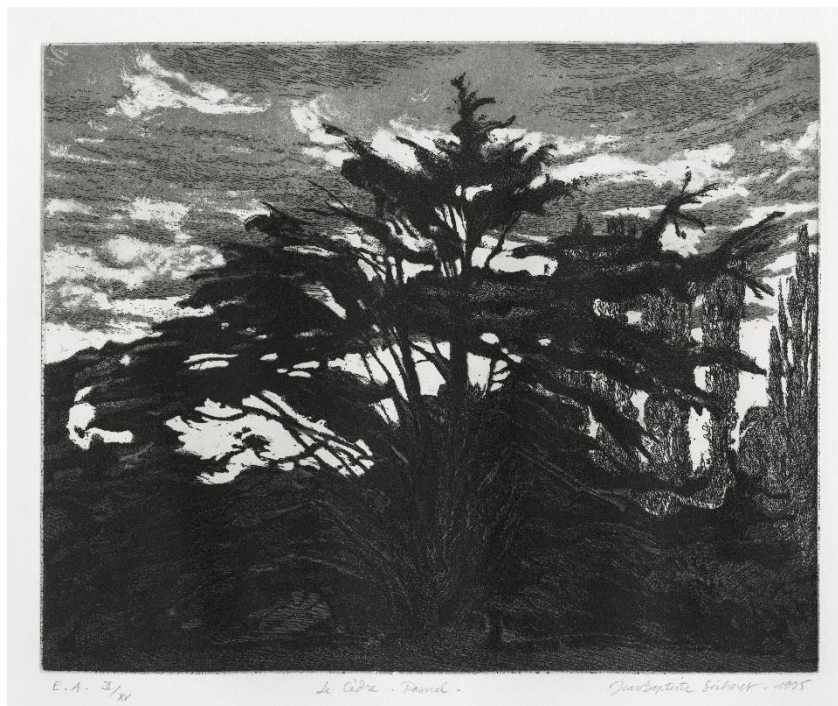
52. *Nature morte au compotier*, 1989. Lithographie, 545 x 700, marges 570 x 760 (P. L 24), belle épreuve sur vélin *B.F.K. de Rives*, signée, datée, titrée et numérotée *5/7*, tirage à 7 épreuves.



53. **Blonville-sur-Mer**, 1991. Monotype, diamètre 60, marges 107 x 119 (P. non décrit), belle épreuve sur vélin beige, signée, datée et titrée.



54. **Le coquillage**, 1992. Eau-forte, 118 x 140, marges 330 x 250 (P. G 59 iii/iii), belle épreuve sur vélin, de l'état définitif, signée, datée, titrée et numérotée 10/30, d'un tirage total à 36 épreuves en cet état, plus deux épreuves des états précédents.



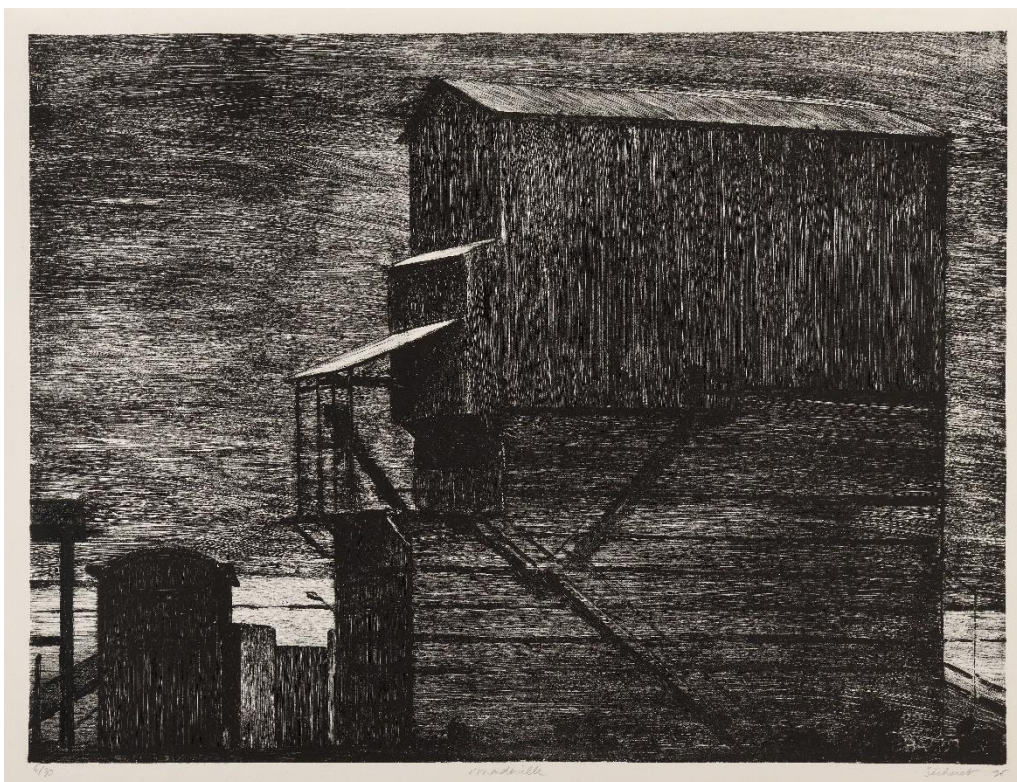
55. **Le cèdre. Pasnel**, 1995. Eau-forte et aquatinte, 235 x 293, marges 380 x 480 (P. G 67 iv/iv), belle épreuve d'artiste sur vélin Moulin du Gué, de l'état définitif, signée, datée, titrée et annotée E. A. et numérotée II/XV, d'un tirage total à 126 épreuves en cet état, plus quatre épreuves des états précédents. Cachet sec de l'Association Malbodium museum (Lugt 3327).



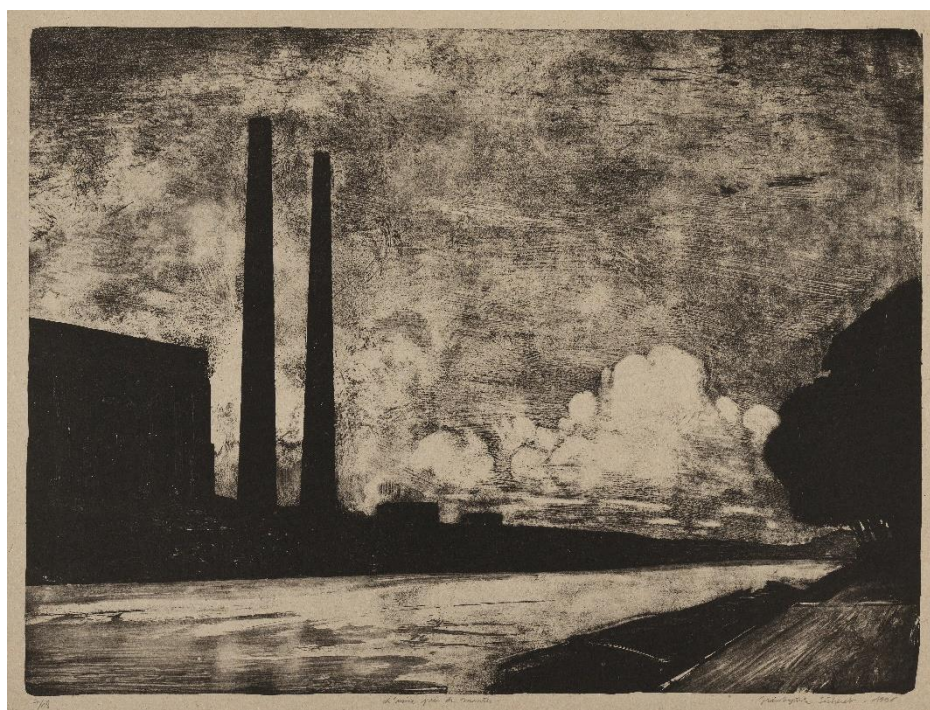
56. Versailles sous la neige, 1996. Lithographie, 610 x 450, marges 500 x 660 (P. L 104 iii/iii), belle épreuve d'artiste sur vélin B.F.K. de Rives, de l'état définitif, signée, datée, titrée et annotée E. A. et numérotée IV/VII, d'un tirage total à 27 épreuves en cet état, plus trois épreuves des états précédents.



57. Tourgéville. Bénerville, 1996. Lithographie, 315 x 475, marges 335 x 500 (P. L 112), belle épreuve sur vélin, signée, datée, titrée et numérotée 11/25, d'un tirage total à 32 épreuves.



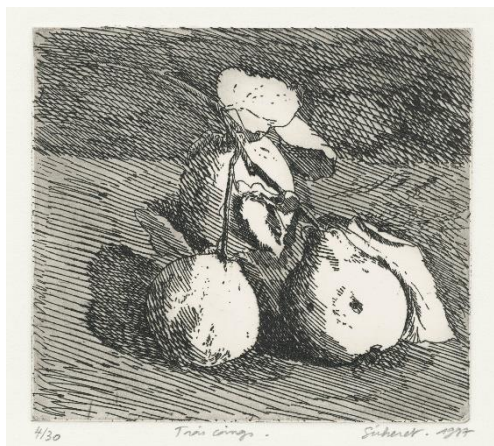
58. **Mondeville I**, 1996. Lithographie, 540 x 700, marges 570 x 760 (P. L 115), belle épreuve sur vélin B.F.K. de Rives, signée, datée, titrée et numérotée 6/30, d'un tirage total à 39 épreuves.



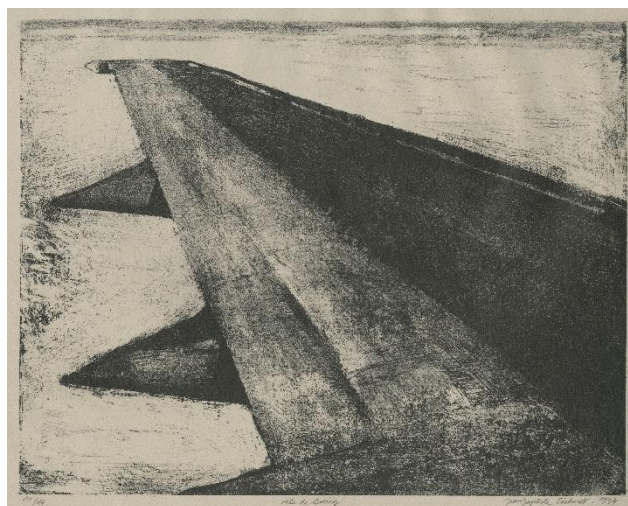
59. **L'usine près de Mantes**, 1996. Lithographie, 465 x 620, marges 540 x 705 (P. L 123 ii/ii), belle épreuve sur vélin bis, de l'état définitif, signée, datée, titrée et numérotée 7/18, d'un tirage total à 23 épreuves.



60. *Gare de l'Est I*, 1996. Lithographie, 430 x 580, marges, 495 x 655 (P. L 124), belle épreuve sur vergé beige, signée, datée, titrée et numérotée 4/20, d'un tirage total à 26 épreuves.



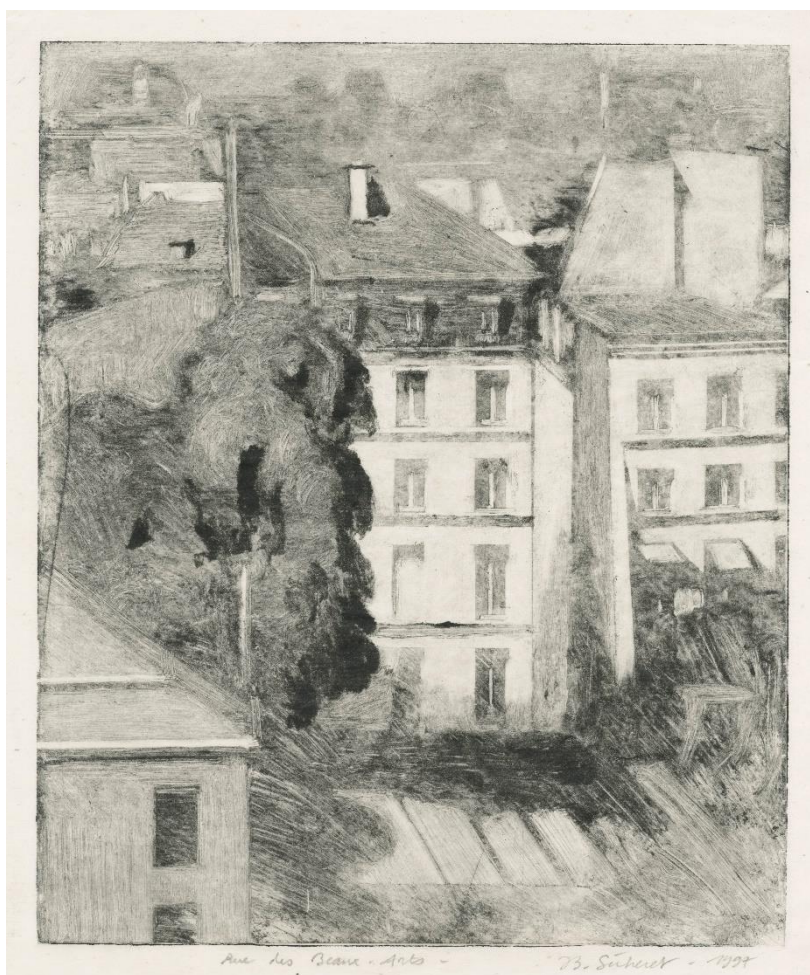
61. *Trois coings*, 1997. Eau-forte, 130 x 142, marges 200 x 230 (P. G 78), belle épreuve sur vélin, de l'état unique, signée, datée, titrée et numérotée 4/30, d'un tirage total à 39 épreuves.



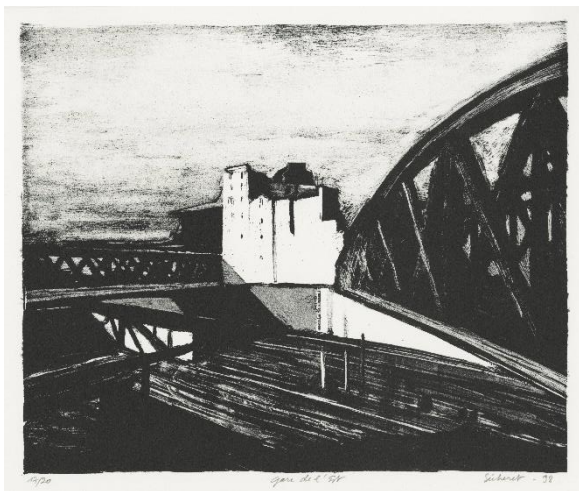
62. *Aile de Boeing*, 1997. Lithographie, 287 x 365, marges 320 x 410 (P. L 133), belle épreuve sur vergé beige, signée, datée, titrée et numérotée 10/14, d'un tirage total à 20 épreuves, au verso trace d'un petit trou restauré au centre de la feuille.



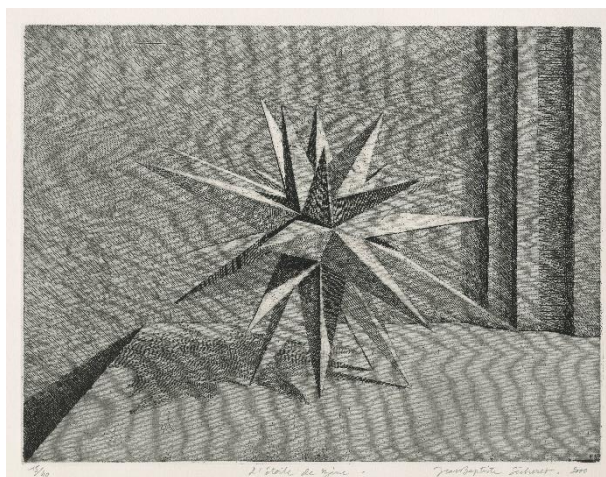
63. *Mathilde*, 1997. Lithographie, 205 x 290, marges 215 x 300 (P. L 143), belle épreuve d'artiste sur vélin bis, signée, datée, titrée et annotée *E. A.*, d'un tirage à 31 épreuves.



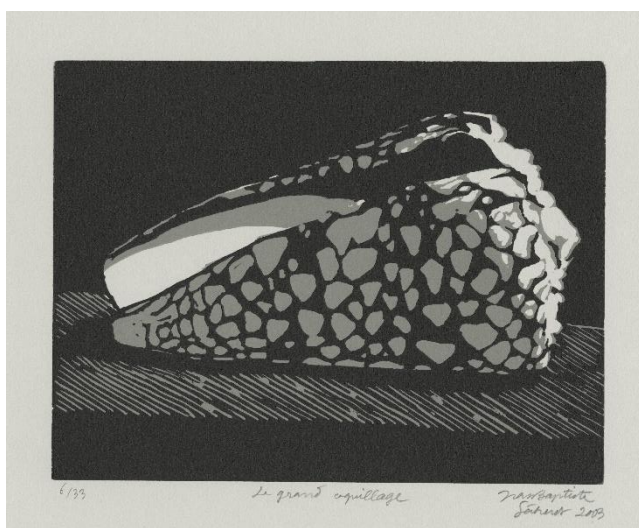
64. *Rue des Beaux-Arts*, 1997. Monotype, 258 x 215, marges 340 x 255 (P. non décrit), belle épreuve sur vergé fin, signée, datée et titrée, très courte déchirure dans la marge gauche.



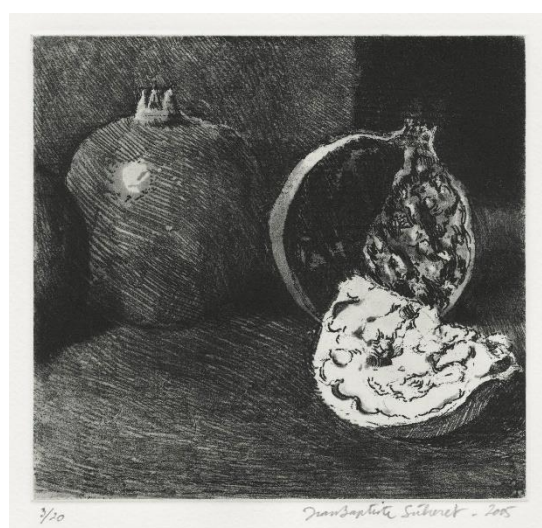
65. **Gare de l'Est, II**, 1998. Lithographie, 210 x 258, marges 235 x 286 (P. L 145), belle épreuve sur vélin, signée, datée, titrée et numérotée 17/20, d'un tirage total à 28 épreuves.



66. **L'étoile de zinc**, 2000. Vernis mou et eau-forte, 262 x 345, marges 330 x 415 (P. G 84 iv/iv), belle épreuve sur vélin *Richard de Bas*, de l'état définitif, signée, datée, titrée et numérotée 15/40, d'un tirage à 45 épreuves en cet état, plus quatre épreuves des états précédents.



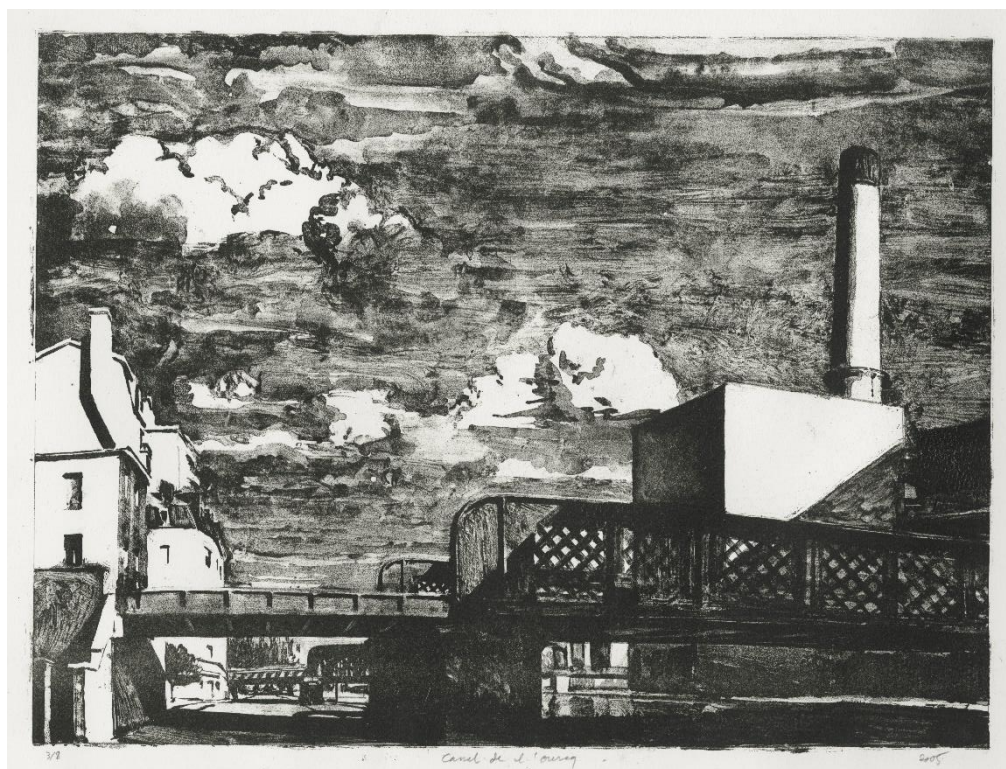
67. **Le grand coquillage**, 2003. Linogravure, 157 x 207, marges (P. LG 19 iii/iii), belle épreuve sur vélin épais gris, de l'état définitif, signée, datée, titrée et numérotée 8/33, d'un tirage à 40 épreuves en cet état, plus neuf épreuves des états précédents.



68. **Grenades**, 2005. Vernis mou et aquatinte, 138 x 146, marges 380 x 285 (P. G 110), belle épreuve sur vélin, signée, datée et numérotée 3/20, d'un tirage à 20 épreuves.



69. **Castello Aragonese, Brindisi**, 2004. Lithographie en noir et bleu, 250 x 520, marges 480 x 635 (P. L 202), belle épreuve d'essai sur vergé ocre, signée, datée, titrée et numérotée 7/25, d'un tirage à 31 épreuves.



70. **Canal de l'Ourcq**, 2005. Lithographie, 266 x 358, marges 385 x 600 (P. L 209), belle épreuve sur vélin, datée, titrée et numérotée 3/8, d'un tirage à huit épreuves, plus 13 épreuves d'essais non numérotées, légères traces d'encres dans la marge inférieure et la marge droite.

Planches de la suite de 20 sujets pour l'ouvrage de Michel Waldberg intitulé *Le grand désert d'hommes*, édition Presses de Serendip, 2006. Lithographie, 380 x 570, sans marges, belles épreuves sur papier japon crème, d'un tirage total à 95 épreuves, imprimé par l'atelier A Fleur de Pierre ; cachet linogravé de l'artiste au verso.



71. *Place* (P. L 217), au verso signée et datée, cachet linogravé (P. LG 31).



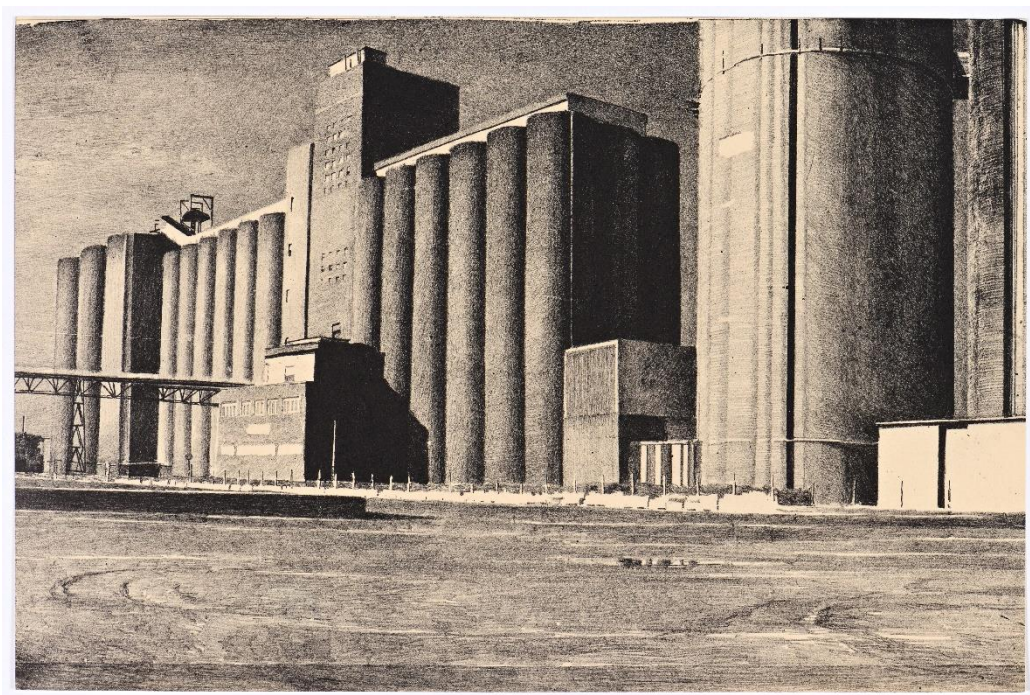
72. *Pont* (P. L 218), au verso signée et datée, cachet linogravé (P. LG 31).



73. *Tour* (P. L 219), au verso signée et datée, cachet linogravé (P. LG 31).



74. *Plage* (P. L 222), au verso signée et datée, cachets linogravés (P. LG 29 et 31).



75. *Silo, port du Havre* (P. L 223), au verso signée et datée, cachet linogravé (P. LG 31).



76. *Profil* (P. L 226), au verso signée et datée, cachet linogravé (P. LG 31).



77. *Carrefour* (P. L. 227), au verso signée et datée, cachet linogravé (P. LG 31).

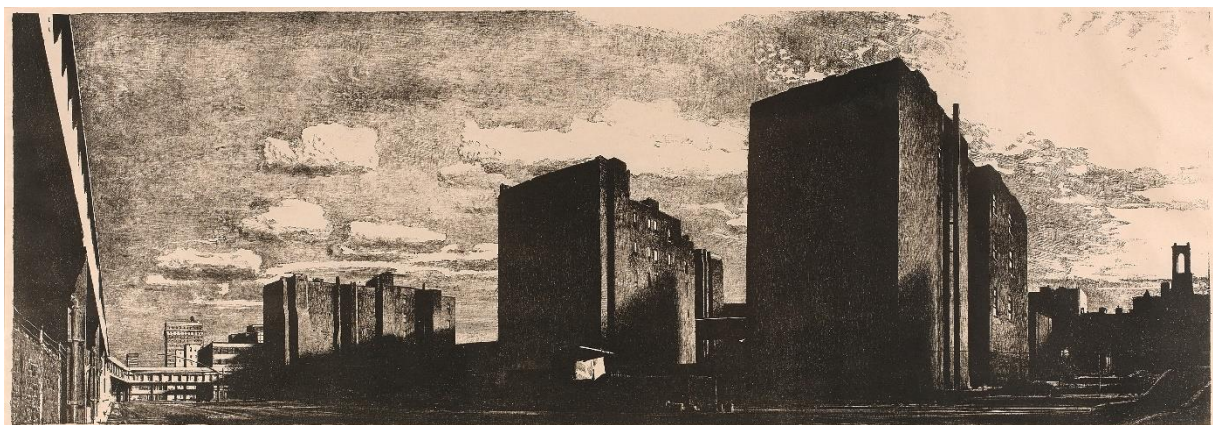


78. *East River* (P. L. 228), au verso signée et datée, cachet linogravé (P. LG 31).



79. **Brume, Trouville-sur-Mer**, 2007. Lithographie, impression en quatre couleurs, 190 x 300, marges 220 x 330 (P. L 238), belle épreuve sur vélin noir, signée, datée, titrée et numérotée 29/50, d'un tirage total à 64 épreuves.

80. **Trouville Palace**, 2008. Lithographie, impression en huit couleurs, 208 x 233 (P. L 246), belle épreuve sur vélin rouge brique, de l'état définitif (sur 8), signée, datée, titrée et numérotée 81/99, d'un tirage à 122 épreuves en cet état, plus 56 épreuves des états précédents.



81. **New-York, Harlem**, 2009. Lithographie, 455 x 1320, marges 488 x 1400 (P. L 247), belle épreuve sur papier japon crème, signée, datée, titrée et numérotée 34/50, d'un tirage d'un peu plus de 50 épreuves.



82. *Depuis chez Matisse et Marquet*, 2011. Lithographie, 190 x 247, marges 213 x 270 (P. L 251), belle épreuve sur vélin crème, de l'état définitif, signée, datée, titrée, et numérotée 17/30, d'un tirage à 35 épreuves en cet état, plus 6 épreuves d'un premier état et 44 épreuves sur papier rouge destinées à être rehaussées, léger pli dans l'angle supérieur gauche.

83. *Gare des Batignolles*, 2011. Lithographie, 190 x 247, marges 213 x 270 (P. L 253), belle épreuve sur vélin crème, signée, datée, titrée et numérotée 17/30, d'un tirage à 35 épreuves en cet état, plus 6 épreuves d'un premier état et 44 épreuves sur papier rouge destinées à être rehaussées, légers plis dans l'angle supérieur gauche et l'angle inférieur droit.



84. *Le Colisée, Rome*, 2011. Lithographie, 450 x 1315, marges 500 x 1400 (P. L 254), belle épreuve sur papier japon crème, signée, datée, titrée et numérotée 48/50, d'un tirage d'un peu plus de 50 épreuves.



85. *Hommage à Henri Rivière*, 2016. Lithographie, 480 × 604, marges 548 × 790 (P. n. d.), belle épreuve en noir et blanc sur papier préparé rouge brique, signée, titrée, datée et annotée *essai*, d'un tirage à 8 épreuves plus quelques épreuves d'essai, légères traces d'encre d'impression dans les marges.