



GALERIE  
**PAUL PROUTÉ**



GALERIE  
**PAUL PROUTÉ**

DESSINS



ESTAMPES

74, rue de Seine — 75006 Paris  
*Tél.* — + 33 (0)1 43 26 89 80  
*e-mail* — [proutesa@wanadoo.fr](mailto:proutesa@wanadoo.fr)  
[www.galeriepaulproute.com](http://www.galeriepaulproute.com)

SOMMAIRE

	Pages
DESSINS DES XIX <sup>e</sup> ET XX <sup>e</sup> SIÈCLES.....	3
DESSINS DEPUIS 1950 .....	26
ESTAMPES DES XVI <sup>e</sup> ET XVII <sup>e</sup> SIÈCLES.....	45
ESTAMPES DU XVIII <sup>e</sup> SIÈCLE.....	56
ESTAMPES DES XIX <sup>e</sup> ET XX <sup>e</sup> SIÈCLES.....	66
ESTAMPES DEPUIS 1950 .....	110

CONDITIONS DE VENTE

Au comptant, emballage gratuit, frais de transport à charge du destinataire, conditions conformes aux usages du Syndicat des Marchands d'estampes et dessins anciens et modernes. Les prix sont nets et établis en euros.

Les expéditions sont faites à compte ferme. Il ne pourra être envisagé d'envoi en communication qu'un mois après la parution du catalogue.

NOTES

Toutes les œuvres sont visibles à la galerie.

Ouverture du mardi au samedi.  
9 h 30 à 12 h, 14 h à 19 h, 18 h le samedi.  
Fermeture le lundi.

L'authenticité des dessins et des estampes est garantie.

Pour indiquer le sens du sujet, les mesures sont prises en millimètres, la première mesure pour la hauteur, la seconde pour la base ; les mesures des estampes sont prises sur la partie gravée, les marges étant en plus.



# DESSINS

## DES XIX<sup>e</sup> et XX<sup>e</sup> SIÈCLES

Adolphe **APPIAN**  
Lyon 1819 – Lyon 1898

1 **Mare en sous-bois.** Fusain, graphite et rehauts de craie blanche sur papier gris-vert, 224 × 282, signé au fusain en bas à droite *Appian*. Cachet bleu de l'atelier (Lugt non décrit) au verso.



2 **Arbre et maison au bord de l'eau ; au verso, étude de bateau.** Fusain sur papier vert, 217 × 337, signé au fusain en bas à droite *Appian*, inscription à l'encre brune difficilement lisible au verso, tache de graisse dans l'angle inférieur droit. Cachet bleu de l'atelier (L. n. d.) au verso.





Adolphe **APPIAN**

3 **Arbres en lisière d'un fleuve.** Fusain, craie grasse beige et rehauts de craie blanche sur papier gris-bleu, 220 × 332, annoté et signé au fusain en bas à gauche 16 / *Appian*. Cachet bleu de l'atelier (L. n. d.) au verso.



Amélie **BEAURY-SAUREL**

Barcelone 1848 – Paris 1924

4 **Portrait de jeune homme au béret,** 1894.

Crayon noir, fusain, craie blanche et estompe sur papier vergé, 391 × 317, signé et daté au crayon noir en bas à droite *Beaury-Saurel 1894*.

Amélie Beaury-Saurel est élève à l'Académie Julian, alors seul endroit où les femmes et les étrangers peuvent se former. Portraitiste à succès, elle est également en charge de l'atelier des femmes à l'Académie. À la mort de son mari, le fondateur Rodolphe Julian, elle reprend la direction de l'école.

Hippolyte **BELLANGÉ**

Paris 1800 – 1866

5 **Soldats ivres,** 1828. Lavis d'encre brune rehaussé de blanc sur papier vélin, monté à claire-voie, 130 × 95, daté à l'encre brune en bas à droite *H<sup>te</sup> Bellangé 1828*. Provenance : *Album amicorum*.





Jean-Baptiste Arthur **CALAME**, dit Arthur **CALAME**  
Genève 1843 – 1919

**6 Femme assise se prenant la tête dans les mains.** Fusain, rehauts de pastel rouge et jaune, craie blanche sur papier beige, 330 × 220, signé au crayon noir en bas au centre *Ar-C.*

**7 Deux femmes dont une jouant de la guitare.** Fusain, rehauts de pastel rouge et bleu sur papier beige, discrète mise au carreau au crayon gras, 265 × 305, signé au crayon noir en bas à droite *Ar-C.*



**8 Deux femmes face à face, l'une jouant de la guitare.** Fusain, rehauts de pastel rouge, bleu et vert sur vélin beige, 240 × 215, signé au crayon noir en bas légèrement à droite *Ar-C.*



Pierre-Luc-Charles **CICERI**  
Saint-Cloud 1782 – Saint-Chéron 1868

9 **Peintre devant son chevalet dans la forêt**, 1859. Aquarelle, 106 × 148, signée et datée à l'encre brune en bas à gauche *Cicéri 1859*.

Bibliographie : Emmanuel Bénézit, *Dictionnaire critique et documentaire des peintres, sculpteurs, dessinateurs et graveurs*, tome 3, Gründ, 1999, p. 641.

Provenance : Galerie Morsen, Paris, automne 1971, n°355 du catalogue ; Jean-Claude Delauney.

Pierre-Luc-Charles Cicéri était un artiste protéiforme : à la fois peintre, décorateur de théâtre, paysagiste et caricaturiste, il fut aussi l'élève de l'architecte François-Joseph Bélanger avant de devenir décorateur en chef de l'Opéra de Paris. Il devint par la suite chargé de fonctions officielles pour le roi Jérôme de Westphalie, puis pour le roi Charles X. Cicéri est également célèbre pour ses caricatures, sa prolifique production de paysages à l'aquarelle – dans laquelle s'inscrit la présente œuvre – et pour ses illustrations lithographiques pour l'ouvrage du baron Taylor, *Voyages pittoresques et romantiques dans l'ancienne France*. Enfin, il est le père des artistes Eugène Cicéri et Ernest Cicéri.

Cette œuvre est à rapprocher des « hasards » que l'artiste avait coutume de réaliser. Sa technique consistait à faire des taches en appuyant les deux parties opposées d'une même feuille sur de la couleur, puis d'élaborer le paysage définitif à partir de là. Cette technique n'est pas sans rappeler les dendrites de Georges Sand.<sup>1</sup>



---

<sup>1</sup> G. Poisson, « La maison de Pierre Cicéri à Saint-Chéron (Essonne) », *Soc. Hist. Art français*, séance du 9 janvier 1988, p. 177.

Eugène **CICERI**  
Paris 1813 – 1890

10 **Groupe de promeneurs se reposant dans un paysage boisé**, 1835. Pinceau et encre brune, lavis brun et aquarelle, 114 × 166, signé et daté à la plume et encre brune en bas à droite *Cicéri 1835*, empreintes digitales de l'artiste.



Paul-Émile **COLIN**  
Lunéville 1867 – Bourg-La-Reine 1949

11 **Notre-Dame-de-Paris**. Graphite et aquarelle sur papier quadrillé, 87 × 148, annotations difficilement lisibles au graphite en haut à gauche et au centre, *Arbre très foncé [...]* // *Il paraissait bleu* // *Un peu jaune* // *Marine*, bord supérieur irrégulier.

Par ses couleurs et son sujet, ce dessin évoque l'œuvre « Péniche sur la Seine, la nuit » figurant dans le catalogue Stephen Ongpin Fine Art, 2011, n° 35. Il s'agit peut-être d'une étude préparatoire à cette composition.





Eugène **DELACROIX**  
Charenton-Saint-Maurice 1798 – Paris 1863

12 **Études de fleurs violettes (digitale, delphinium, campanule, solanacées, alliums).** Graphite et aquarelle sur papier beige, 318 × 215, annoté au graphite en bas à droite *beaucoup plus court / pour la tige*, plis horizontal et vertical au milieu de la feuille. Cachet de l'artiste (Lugt 838a) en bas au centre, cachet sec en bas à droite *BATH / FINE / DEPOT CHEZ TRONCHON RUE MONTMARTRE PARIS I* (L. n. d.).

Ce croquis aquarellé révèle la grande attention que vouait Delacroix aux fleurs, sujet qu'il avait le loisir d'observer dans sa maison de campagne à Champrosay, dans son jardin de la place de Fürstenberg ou encore chez George Sand à Nohant, où il se rendait pour des séjours de convalescences que lui imposait la tuberculose. « J'ai vu Delacroix essayer pour la première fois de peindre des fleurs », écrit Sand vers 1845, « il avait étudié la botanique dans son enfance, et comme il avait une mémoire admirable, il la savait encore. » L'intérêt du peintre pour les plantes provenait de son ambition de tout savoir peindre. Il voua ainsi ses années de maturité à l'étude du paysage et des accessoires, éléments habituellement secondaires de ses tableaux historiques ou religieux.<sup>2</sup> Il ne montrera qu'une seule fois le fruit de ses études, de véritable « portraits de fleurs », au Salon de 1849.



<sup>2</sup> V. Pomarède, « Le sentiment de la nature ». In : *Delacroix, Les dernières années*. Galeries nationales du Grand Palais, 7 avril – 20 juillet 1998, Philadelphia Museum of Art, 10 septembre 1998 – 3 janvier 1999, 1998, p. 117-122.

Maurice **DENIS**  
Granville 1870 – Paris 1943

13 **Jeune fille en robe blanche, 1901.** Fusain et craie blanche, mise au carreau au crayon rouge sur papier vergé, 388 × 530, contrecollé sur papier fort. Cachet de l'atelier de l'artiste (Lugt non décrit) en bas à droite.

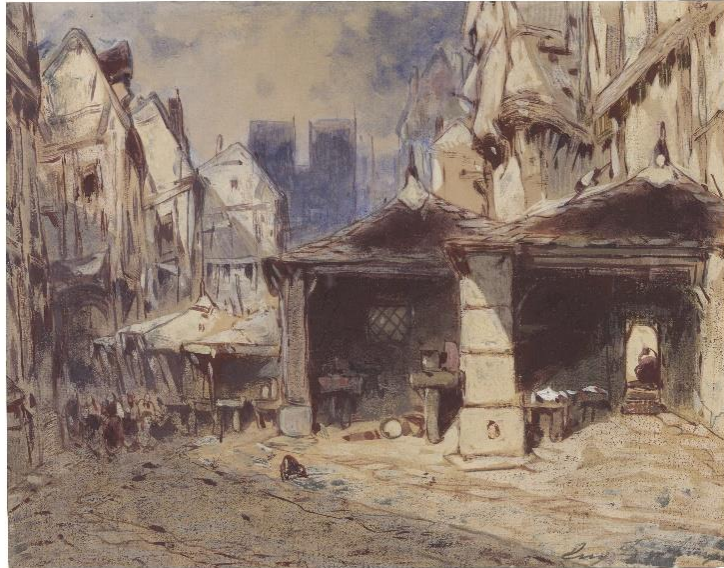
Ce dessin est un *modello* pour un ange peint par Maurice Denis sur le décor qu'il réalise pour la Chapelle de la Vierge en l'église Sainte-Marguerite du Vésinet. Surnommé le « nabi aux belles icônes », l'artiste se montre dès ses débuts soucieux de concilier foi chrétienne et modernisme pictural. Les peintures réalisées pour le Vésinet sont la première commande religieuse reçue par Maurice Denis et annoncent ainsi le renouveau que connaît l'art sacré à l'aube du XX<sup>e</sup> siècle.





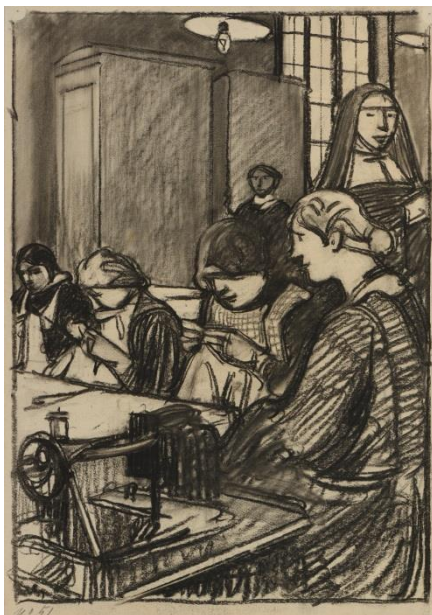
Eugène **DESHAYES**  
Paris 1828 – 1891

14 **Vue de ville avec cathédrale (Rouen ?)**. Graphite, encre, aquarelle et gouache sur papier beige, 170 × 215, signé au graphite en bas à droite *Eug Deshayes*.



Maxime **DETHOMAS**  
Garges-lès-Gonesse 1867 – Paris 1929

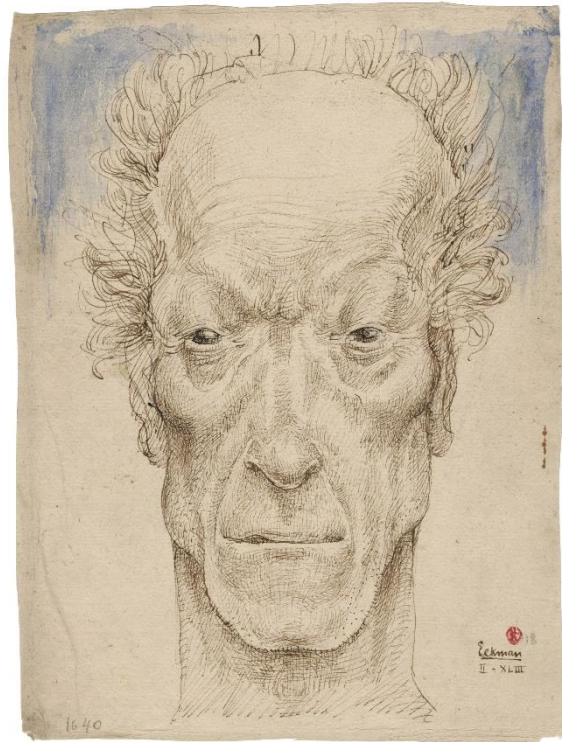
15 **Rencontre de femmes**. Fusain, 320 × 485, annoté au graphite en bas à gauche n°12.



16 **Couturières au travail**. Fusain et estompe, 490 × 345, annoté au graphite en bas à gauche n°51.

Nicolas Mathieu **EEKMAN**  
Bruxelles 1889 – Paris 1973

17 **Tête d'homme**, février 1943. Plume et encre brune, encre de Chine, aquarelle sur papier vergé, 203 × 151, signée et datée à l'encre brune en bas à droite *Eekman / II – XLIII*, annotée au graphite en bas à gauche *1640* et en bas à droite *18*. Monogramme de l'artiste dans un cercle au stylo rouge en bas à droite.



Jean-Antoine Siméon **FORT**, dit Siméon **FORT**  
Valence 1793 – Paris 1861

18 **Chaumière au bord d'un lac en montagne**. Pinceau et lavis d'encre brune, monté à claire-voie, 165 × 224, signé et daté à l'encre brune en bas à gauche *Siméon fort 1829*. Provenance : *Album amicorum*.





Jean-Antoine Siméon **FORT**, dit Siméon **FORT**

19 **Étang bordé d'arbres, au fond une ferme.** Graphite, aquarelle et encre brune, monté à claire-voie, 162 × 224, signé en bas à gauche à l'encre noire *Siméon fort*. Provenance : *Album amicorum*.



Jean-Léon **GÉRÔME**  
Vesoul 1824 – Paris 1904

20 **Étude d'homme en costume antique appuyé contre un socle orné d'un singe.** Sanguine sur papier beige, 330 × 226. Provenance : Jean-Léon Gérôme, tampon de la succession Aimé Morot au verso en bas à droite (Lugt 3230).

Jean-Léon **GÉRÔME**

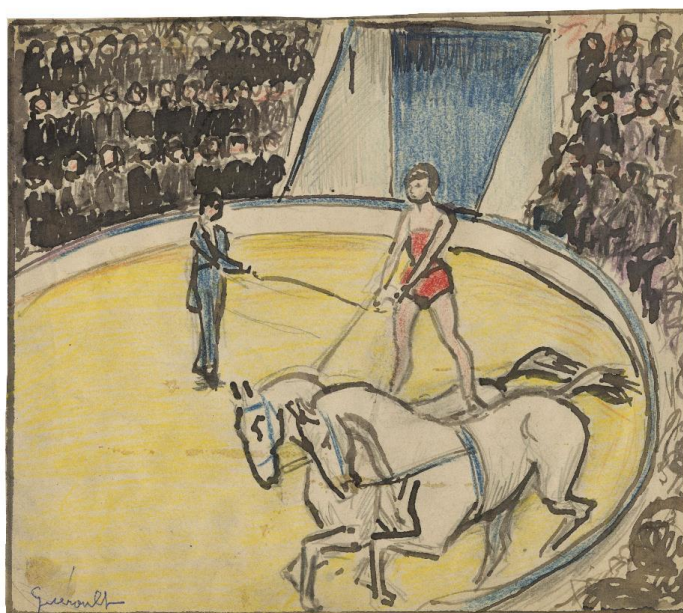
21 **L'arrestation du Christ**. Sanguine, quelques rehauts de plume et encre brune sur papier fin, 208 × 307.



Maurice **GUÉROULT**

Paris 1875 – 1930 ?

22 **Scène de cirque (spectacle équestre)** ; au verso, **études de femmes**. Graphite, crayons de couleurs et encre de Chine ; au verso encre de Chine, 174 × 199, contrecollé sur vélin beige, signé au stylo bleu en bas à gauche *Guérault*., signé au graphite en bas à gauche au verso *Maurice Guérault*.





Henri Joseph **HARPIGNIES**  
Valenciennes 1819 – Saint-Privé 1916

23 **Vachère et vache dans un paysage**, 1882. Graphite, aquarelle et encre brune sur papier fort, 267 × 380, signé et daté à l'encre brune en bas à gauche *HHarpignies. 1882.*



Marie-Joseph Léon **CLAVEL**, dit **IVILL**  
Paris 1850 – 1923

24 **Lago Maggiore le soir**. Crayon de couleur sur papier beige, 170 × 254, titré au graphite en bas à gauche *Lago Maggiore / le soir*, signé au crayon noir en bas à droite *IV*. En dessous du sujet, longues annotations au graphite décrivant le lac et ses effets de lumière.



Charles **JACQUE**  
Paris 1813 – 1894

25 **Troupeau de montons s'abreuvant accompagné d'une bergère et de son chien.** Pierre noire, fusain et rehauts de craie blanche sur papier beige, 359 × 538, signée à la pierre noire en haut à gauche *Ch. Jacque*.



Ambrose Bowden **JOHNS**  
Plymouth (Angleterre) 1776 – 1858



26 **Paysage inachevé avec arbres** ; au verso, **Paysage avec maison**. Aquarelle ; au verso aquarelle et graphite, 81 × 84, à pans coupés. Cachet de l'artiste (Lugt non décrit) au verso.

27 **Paysage avec arbres de part et d'autre et ciel bleuté.** Aquarelle, 77 × 151, à pans coupés. Cachet de l'artiste (L. n. d.) au verso.







28 **Paysage avec plan d'eau et ciel rose.**  
Aquarelle, 83 × 112, à pans coupés. Cachet de  
l'artiste (L. n. d.) au verso.

29 **Paysage avec champ, et mur à gauche.** Aquarelle, 113 × 153, à pans coupés, daté au crayon noir au verso *May 17-1822*. Cachet de l'artiste (L. n. d.) au verso.



30 **Paysage inachevé avec tour en arrière-plan.** Crayon noir et aquarelle, 108 × 219, à pans coupés. Cachet de l'artiste (L. n. d.) au verso.





François Hippolyte **LALASSE**  
Nancy 1812 – Paris 1884

31 **Feuille d'études : jeune garçon et nombreux croquis d'hommes.** Crayon noir, plume et encre brune, légers rehauts de gouache blanche sur papier calque, contrecollé sur papier fort, 370 × 275. Cachet de l'artiste (Lugt 4728) en bas à droite.

32 **Feuille d'études : homme visant au fusil, dromadaire, âne et fumeur.** Crayon noir et rehauts de gouache blanche sur papier calque, contrecollé sur papier fort, 280 × 240. Cachet de l'artiste (L. 4728) en bas à droite.



33 **Cavalier dans le désert.** Encre brune et lavis, 313 × 223, annotée à l'encre brune dans l'angle inférieur droit *Gellon / rue Guenegand / 10*. Cachet de l'artiste (L. 4728) en bas à droite.



34 **Jeune garçon et deux ânes.** Graphite, plume et encre brune, rehauts de gouache sur papier calque bis, 275 × 360, contrecollé sur papier fort. Cachet de l'artiste (L. 4728) en bas à droite.



35 **Feuille d'études : hommes et femmes en costume oriental.** Graphite sur papier calque, 277 × 372, contrecollé sur papier fort. Cachet de l'artiste (L. 4728) en bas à droite.



Gabriel-Hippolyte **LEBAS**  
Paris 1812 – 1880

36 **Promeneur sur la plage**, 1869. Aquarelle et rehauts de gouache blanche, 437 × 299, signée et datée à la plume et encre brune en bas à gauche *Hip Lebas 1869*.



37 **Paysage de lande sous un ciel nuageux**. Aquarelle, gouache et gomme arabique, 280 × 465, signée à l'encre brune en bas à droite *Hip. Lebas*.





Albert **LEBOURG**  
 Montfort-sur-Risle 1849 – Rouen 1928

38 **Quais de Seine avec Notre-Dame de Paris** ; au verso, **étude pour Notre-Dame de Paris vue de l'arrière**. Crayon noir et aquarelle ; au verso crayon noir, 143 × 185, signé à l'encre brune en bas à droite *aLeg*. Cachet de l'artiste (Lugt 4758) en bas à gauche au verso.



Hippolyte **LECOMTE**  
 Puisieux (Loiret) 1781 – Paris 1857

39 **Paysanne et cavalier**. Graphite, aquarelle, gouache et gomme arabique, monté à claire-voie, 140 × 185, signé à l'encre brune en bas à droite *H<sup>ie</sup> Lecomte*. Provenance : *Album amicorum*.

Charles-Nicolas **LEMERCIER**  
 ? 1797 – ? 1859

40 **Paysage boisé avec aqueduc au loin**. Plume et lavis d'encre brune, montée à claire-voie, 182 × 143, signée à l'encre noire en bas à gauche *C<sup>les</sup> Lemercier*. Provenance : *Album amicorum*.



Georges-Henri **MANESSE**  
Rouen 1854 – Paris 1940

41 **Autoportrait en graveur**, vers 1890. Aquarelle, 338 × 250, signée au graphite en bas à droite *M GH Manesse*. Traces de cachets de cire rouge arrachés dans les angles.



**G. PELLERIN**  
Actif au XX<sup>e</sup> siècle

42 **Homme en ville (paysage parisien dans un style Art Déco)**. Plume, encre noire, lavis gris et gouache, 141 × 139, signée à la gouache blanche en bas à droite *G. Pellerin*, petites taches d'encre rouge le long des bords.





François Édouard **PICOT**  
Paris 1786 – 1868

43 **Le baiser filial.** Plume et lavis d'encre brune, montée à claire-voie, 155 × 120, signée à l'encre brune en bas à droite *Picot*. Provenance : *Album amicorum*.



Gustave **POETZSCH**  
Neufchâtel (Suisse) 1870 – Paris 1950

44 **Chemin bordé d'arbres à Büren an der Aare (Canton de Berne).** Crayon noir, crayons de couleur et estompe sur papier beige, 178 × 273, annoté au crayon noir en bas à gauche *Büre / Aar Sept 93*, déchirure restaurée dans l'angle inférieur gauche. Cachet de la vente de l'atelier (Lugt non décrit) au verso.



Gustave **POETZSCH**

45 **Sainte-Marine**. Crayon noir et pastel sur vergé bleu, 502 × 322, signé et localisé au pastel en bas à gauche *Ste Marine Poetzsch*. Cachet de la vente de l'atelier (L. n. d.) au verso.



46 **Jeune femme allongée sur un sofa**. Crayon noir, rehauts de craie blanche et estompe, 342 × 488, signé en bas à droite au crayon noir *Poetzsch*, déchirures restaurées le long des bords. Cachet de la vente de l'atelier (L. n. d.) au verso.





Henri **RIVIÈRE**  
Paris 1864 – Sucy-en-Brie 1951

47 **Environ de Mougins**, 1935. Graphite et aquarelle, 260 × 420, situé et daté au crayon noir en bas à droite *Mougins Fev. 1935*, annoté au crayon noir au verso *Environs de Mougins*. Cachet rouge de l'artiste (Lugt 4909) en bas à droite.



48 **Buis-les-Baronnies**, 1938. Graphite et aquarelle, 265 × 415, dédié au graphite en bas à gauche *A René Haan*, situé et daté au crayon noir en bas à gauche *Buis-les-Baronnies Mars 1938*, annoté au crayon noir au verso *L'Ouvèze – Buis-les-Baronnies*. Cachet rouge de l'artiste (L. 4909) en bas à gauche.



Jean **VASSEROT**  
Joigny 1769 – 18 ?

49 **Campo Vaccino d'après Claude Lorrain.** Plume, lavis d'encre brune et aquarelle, montée à claire-voie, 107 × 132. Provenance : *Album amicorum*.





## DESSINS

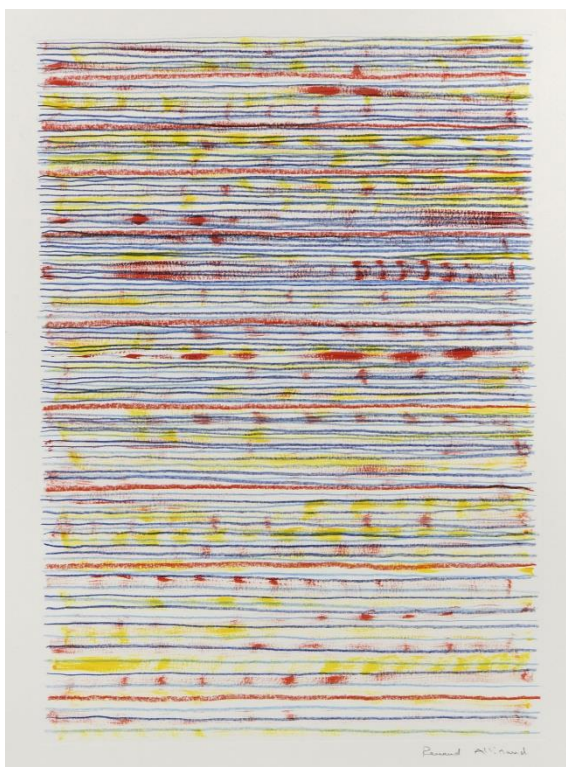
DEPUIS 1950



Renaud **ALLIRAND**  
Né en 1978 à Antony  
Vit et travaille à Ondreville-sur-Essonne

50 **Sans titre (composition en bleu, jaune et vert)**, 2016.  
Gouache, 279 × 240, signée au graphite en bas à gauche  
*Allirand*, annotée au graphite au verso *Renaud Allirand 2016 /*  
*(Gouache)*.

51 **Sans titre (composition en bleu, jaune, rouge et vert)**,  
2018. Crayon gras, acrylique et encre de Chine, 915 × 685,  
signé au graphite en bas à droite *Renaud Allirand*.



52 **Sans titre (composition en bleu, rouge et jaune)**,  
2018. Crayon gras, acrylique et encre de Chine, 915 ×  
685, signé au graphite en bas à droite *Renaud Allirand*.



53 **Sans titre (composition en bleu et blanc)**, 2019. Gouache, 127 × 286, signée et datée au graphite en bas à gauche *allirand 19*, annotée au graphite au verso 2019 / Renaud Allirand / (*gouache*).

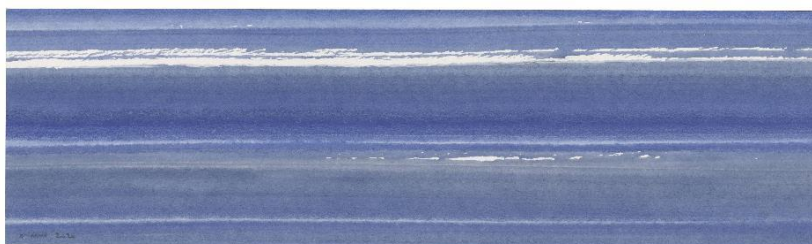
54 **Sans titre (composition en jaune, rouge et brun)**, 2019. Gouache, 161 × 300, signée et datée au graphite en bas à droite *Allirand 19*, annotée au graphite au verso 2019 / Renaud Allirand / (*gouache*).



55 **Sans titre (composition en jaune, orange et vert)**, 2019. Gouache, 300 × 645, signée et datée au graphite en bas à droite *Allirand 19*, annotée au graphite au verso (*Gouache*) / février 2019 / Renaud / Allirand / (à Oudeville / Essonne). Cachet rouge de l'artiste (Lugt non décrit) au verso.



56 **Sans titre (composition en bleu et blanc)**, 2020. Gouache, 115 × 400, signée et datée au graphite en bas à gauche *allirand 20*, annotée au graphite au verso (*gouache*) / Renaud Allirand 2020.





Mario **AVATI**  
Monaco 1921 – Paris 2007

57 **Nature morte**, 1972. Pastel, 360 × 360, signé et daté au pastel blanc en bas à droite *AVATI / 72*, annoté au graphite au verso *Avati / Nature Morte à Jean-Pierre / Dessin Pastel 1972 / 36 x 36*.



Jean-Michel **BACQUET**  
Né à Cambrai en 1956  
Vit et travaille à Flayosc

58 **La vue de Corot vers le Forum I**, 2007. Détrempe et huile sur papier fort bordé de papier kraft, sujet 198 × 328, feuille 210 × 340, au verso, signé en bas à la plume et encre Chine *Jean-Michel Bacquet*. Ce paysage est une étude actuelle de la vue de Camille Corot peinte en mars 1826 intitulée *Le Forum vu des Jardins Farnèse*.





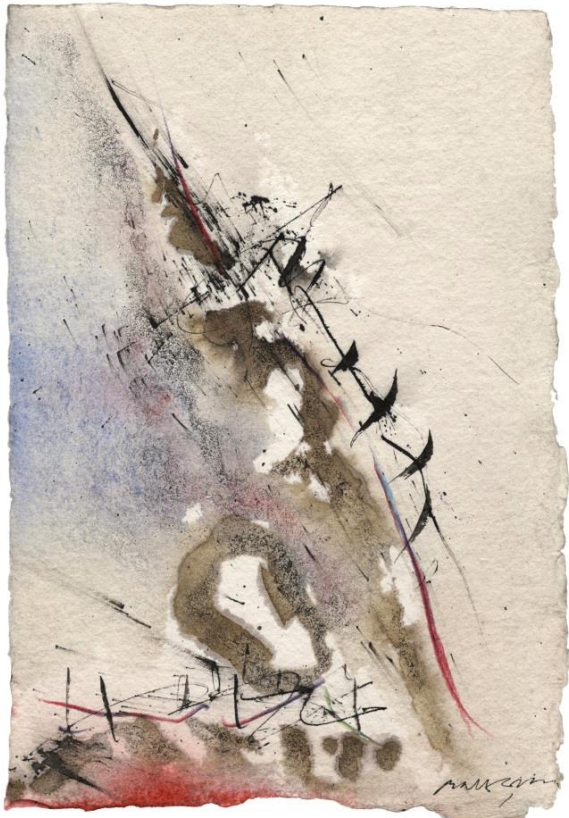
Julius **BALTAZAR**  
Né à Paris en 1949  
Vit et travaille à Paris

59 **Sans titre**, 2014. Plume et encre de Chine, pinceau et lavis gris et bleu, 224 × 172, signé et daté à la plume et encre de Chine à droite *Baltazar / 2014*.

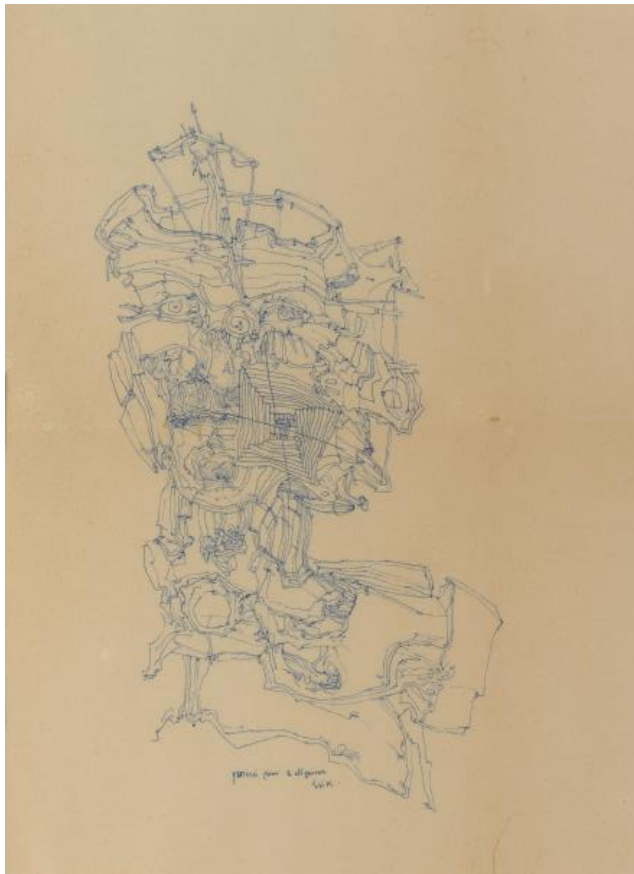
60 **Sans titre**. Plume et encre de Chine, aquarelle, crayon arlequin, 250 × 165, signé à la plume et encre de Chine en bas à gauche *Baltazar*.



61 **Sans titre**. Plume et encre de Chine, aquarelle, crayon arlequin, 240 × 165, signé à la plume et encre de Chine en bas à droite *Baltazar*.







Érik **DESMAZIÈRES**

Né en 1948 à Rabat

Vit et travaille à Paris

62 **Visage d'homme**, vers 1976. Stylo bleu sur papier japon crème, 487 × 351, signé et annoté au stylo bleu sous la composition *merci pour le déjeuner // Erik*.

Bertrand **DORNY**

Paris 1931 – 2015

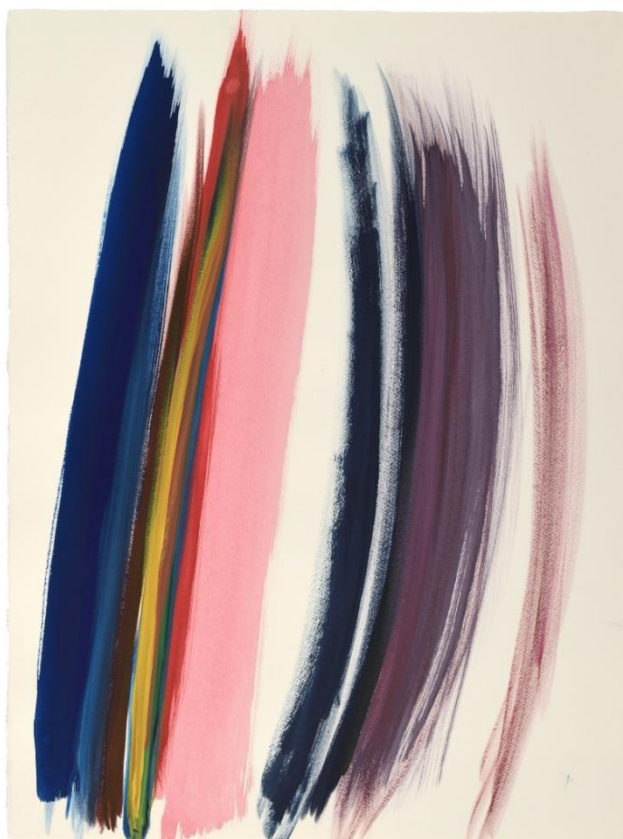
63 **Sans titre**, 1976. Collage de feuilles cartonnées colorées, 202 × 156, signé et daté au graphite en bas à droite 20.9.76 / dorny.



Adrienne **FARB**  
Née à Chicago en 1956  
Vit et travaille à New-York et Paris



64 **Sans titre (composition en violet, rose, bleu, brun, jaune et vert)**, 2014. Encres de couleurs Shellac sur papier Hahnemühle, 745 × 560, signé au graphite en bas à droite au verso *Adrienne Farb*, annoté au graphite en bas à gauche au verso *Encre 46/2014*.



65 **Sans titre (composition en violet, rose, bleu, brun et vert)**, 2019. Encres de couleurs Kremer Shellac sur papier Saunders waterford, 760 × 565, signé au graphite en bas à droite au verso *Adrienne Farb*, annoté au graphite en bas à gauche au verso *Encre 22/2019*.



Anne-Flore **LABRUNIE**  
Née à Nouméa en 1974  
Vit et travaille à Bordeaux

66 **Calligraphie**, 2019. Encre de Chine et encre rouge, 755 × 565, titré, signé et daté au graphite en bas à droite *Calligraphie / AFLabrunie 2019*.



Laurent **LETOURMY**

Né en 1973 à Paris

Vit et travaille à Paris

L'*égonométrie* est un mot imaginé par Laurent Letourmy pour désigner une projection géométrique dédiée à la figuration de l'environnement.

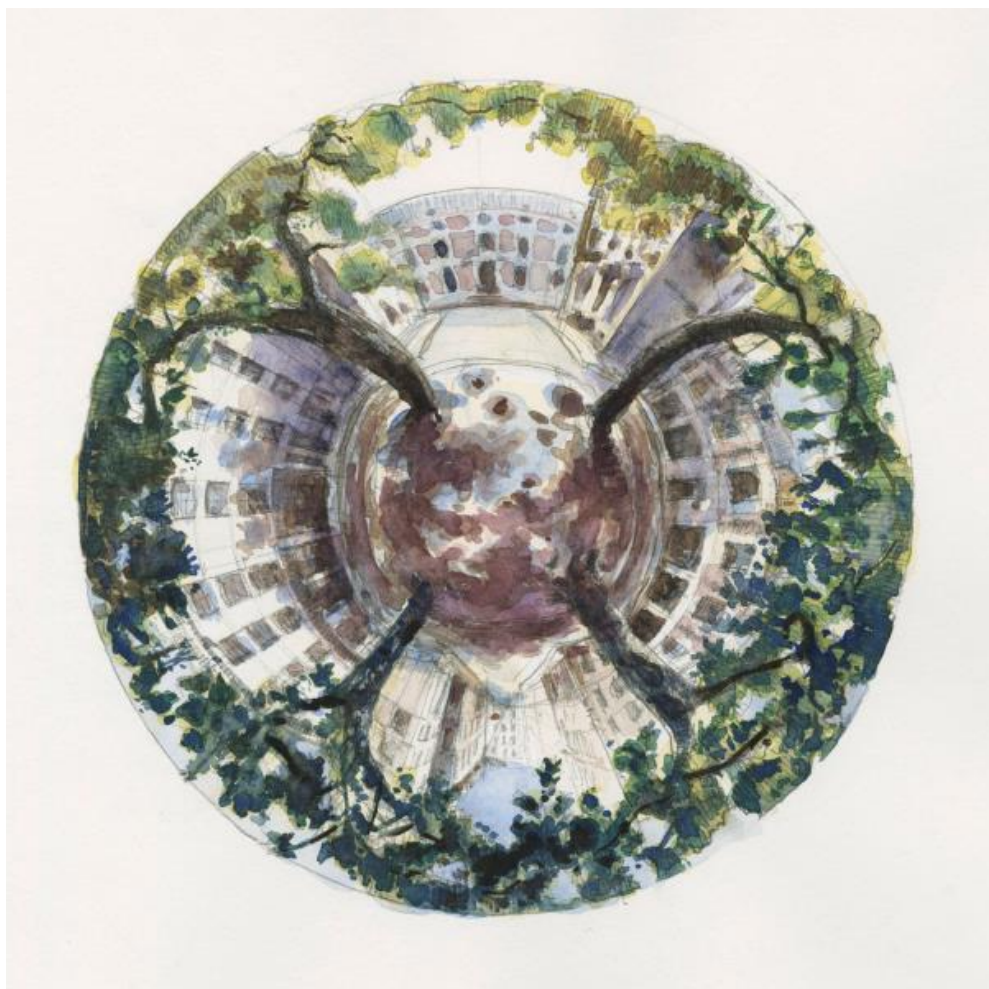
Cette cartographie originale de l'espace place l'observateur au cœur/au centre de son milieu.

Une *égonométrie* est une image panoramique exprimant les 360° de l'horizon et la totalité de la verticalité d'un lieu.

Le disque *égonométrique* se lit dans tous les sens, comme une boussole illustrée par la vision.

Cette vue de l'esprit se situe à mi-chemin entre la cartographie moderne et la perspective de la Renaissance.

67 **Place de Fürstenberg**, 2020. Graphite et aquarelle, 296 × 294 (Ø 200), signé et daté au graphite en haut à gauche *Letourmy 2020*, essais d'aquarelle le long du bord inférieur.





Laurent **LETOURMY**

68 **Place du Tertre**, 2020. Graphite et aquarelle, 299 × 298 (ø 194), signé et daté au graphite en bas au centre *Letourmy 2020*.

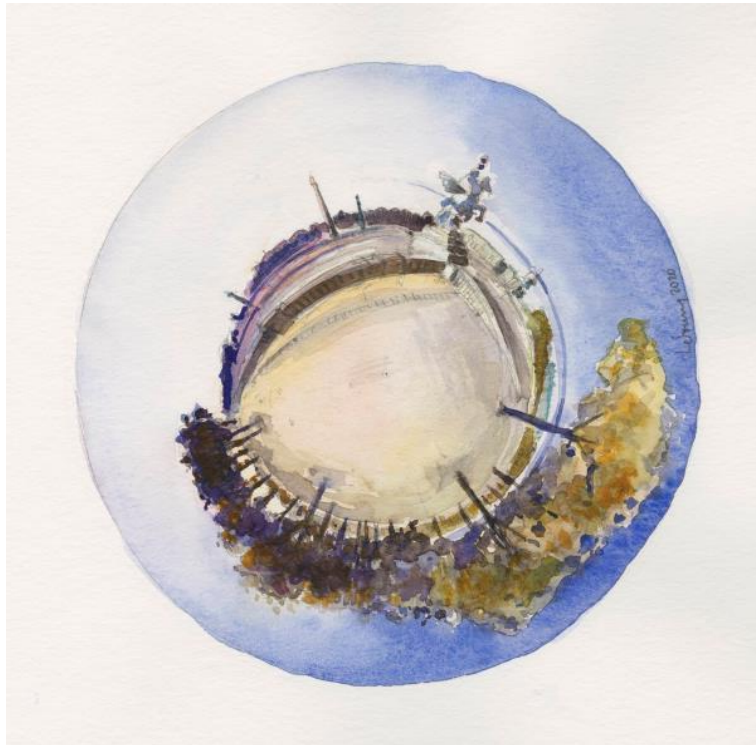


69 **Place Colette**, 2020. Graphite et aquarelle, 299 × 300 (ø 194), signé et daté au graphite en bas à droite *Letourmy 2020*.

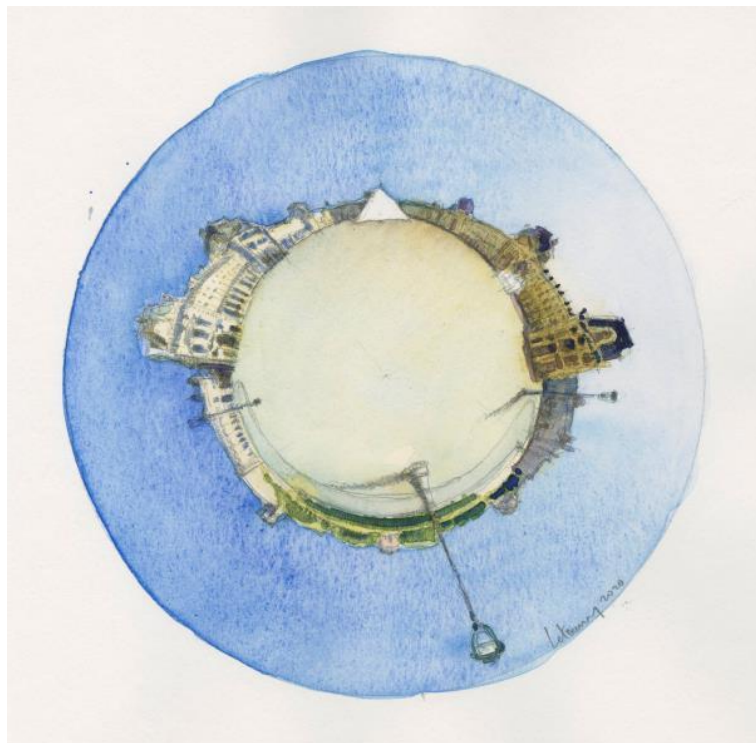


Laurent **LETOURMY**

70 **Place de la Concorde**, 2020. Graphite et aquarelle, 299 × 299 (Ø 194), signé et daté au graphite à droite *Letourmy 2020*.



71 **Place du Carrousel**, 2020. Graphite et aquarelle, 299 × 300 (Ø 200), signé et daté au graphite en bas à droite *Letourmy 2020*.





Abbé Maurice **MOREL**  
Ornans 1908 – 1991

72 **Sans titre (composition en rouge et jaune)**. Encre de Chine et aquarelle sur papier glacé (page de magazine), 175 × 158. Cachet de l'artiste (Lugt non décrit) au verso.



73 **Sans titre (composition en bleu, violet, vert et jaune)**. Encre de Chine et aquarelle sur papier glacé (page de magazine), 162 × 130. Cachet de l'artiste (L. n. d.) au verso.



74 **Sans titre (composition en bleu, violet et orangé)**. Encre de Chine et aquarelle sur papier glacé (page de magazine), 170 × 137. Cachet de l'artiste (L. n. d.) au verso.



Jean-Baptiste **SÉCHERET**  
Né à Neuilly-sur-Seine en 1957  
Vit et travaille à Paris

75 **Les Vaches Noires, Villers-sur-Mer (Calvados)**, 2020. Huile sur carton préparé, 185 × 240, signée et datée au pastel noir en bas à gauche *Sécheret 20*, signée au crayon gras vert au verso *Jean Baptiste Sécheret*, titrée au crayon gras vert au verso *Les Vaches Noires / Villers sur mer*, datée au crayon gras vert au verso *Juillet 2020*.



76 **Les Vaches Noires, Villers-sur-Mer (Calvados)**, 2020. Huile sur carton préparé, 188 × 238, signée et datée au stylo bleu en bas à gauche *B. Sécheret . 20*, signée au crayon gras vert au verso *Jean Baptiste Sécheret*, titrée au crayon gras vert au verso *Les Vaches Noires / Villers sur mer*, datée au crayon gras vert au verso *Juillet 2020*.







77 **Le Havre, vu depuis Villers-sur-Mer**, 2020. Huile sur carton préparé, 189 × 239, signée et datée au crayon gras vert en bas à droite *Sécheret 20*, signée au crayon gras vert au verso *JeanBaptiste / Sécheret*, titrée au crayon gras vert au verso *Le Havre / vu depuis Villers sur mer*, datée au crayon gras vert au verso *Juillet 2020*.

78 **Le Friche Saint-Vincent (Calvados)**, 2019. Huile sur papier préparé brun, 214 × 338 mm, située à la plume et encre noire en bas à gauche *le Friche St Vincent*, signée et datée à la plume et encre noire en bas à droite *JB Sécheret. 2019*.



79 **Trouville le soir**, 2002. Huile sur panneau de bois, 195 × 238 mm, située à la plume et encre noire en bas au centre *Trouville-sur-Mer*, signée et datée à la plume et encre noire en bas à droite *JB. Sécheret. 2002*, située, datée et signée au crayon graphite au verso *Trouville - // Soir // 2002 // JBSécheret*.

80 **Vernon (Eure)**, 2020. Pastel sur papier, 162 × 228, signé et daté au pastel orange en bas à droite *B Sécheret. 2020*, titré au pastel orange en bas à gauche *Vernon*.



81 **Rouen**, 2020. Pastel sur papier, 105 × 240 mm, signé et daté au pastel blanc en bas à droite *Sécheret. 20*.



82 **Rouen**, 2020. Pastel sur papier, 105 × 240, signé et daté au pastel blanc en bas à droite *Sécheret. 20*.





83 **Pasnel, en haut du coteau (Loir-et-Cher)**, 2020. Huile sur carton préparé, 188 × 239, signée et datée au crayon gras vert en bas à droite *B. Sécheret . 20*, signée au crayon gras vert au verso *Jean Baptiste Sécheret*, titrée au crayon gras vert au verso *Pasnel – En haut / du coteau.*, datée au crayon gras vert au verso *Août 2020*.



84 **Saint-Vincent, la colline vers Saint-Martin (étude de nuages)**, 2020. Huile sur carton préparé, 285 × 295, signée à l'encre noire au verso *JeanBaptiste / Sécheret*, datée à l'encre noire au verso *2020*, titrée à l'encre noire au verso *St Vincent / la Colline vers Saint - / Martin*.



85 **Le TGI vu depuis le Terrass Hôtel**, 2020. Pastel sur papier, 105 × 240, titré au pastel blanc en bas à droite *du Terrass*, signé au pastel blanc en bas à droite *B Sécheret*, daté au pastel blanc en bas à droite *juillet 20*.



86 **Le TGI vu depuis le Terrass Hôtel**, 2020. Pastel sur papier, 105 × 240, titré au pastel blanc en bas à droite *Terrass Hôtel*, signé au pastel blanc en bas à droite *B Sécheret*, daté au pastel blanc en bas à droite *juillet 20*.

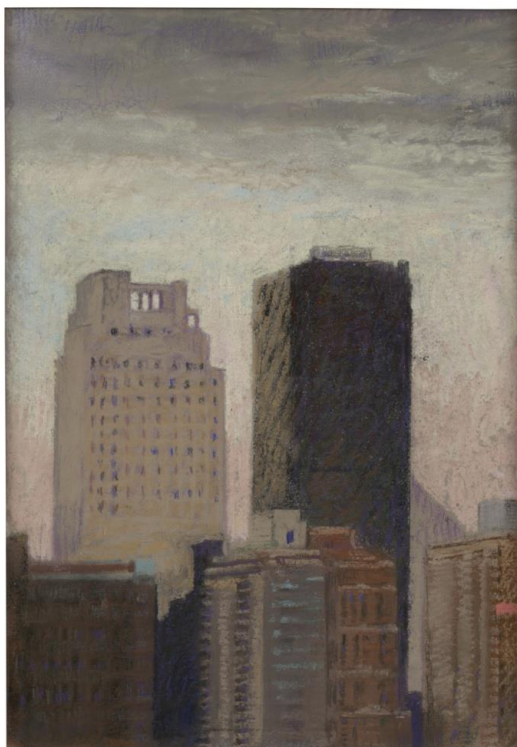


87 **Gênes, en haut de la Lanterna**, 2018. Pastel sur papier, 245 × 390, signé et daté à l'encre noire en bas à droite *B. Sécheret. 2018*, titré à l'encre noire en bas au centre *Genova*.

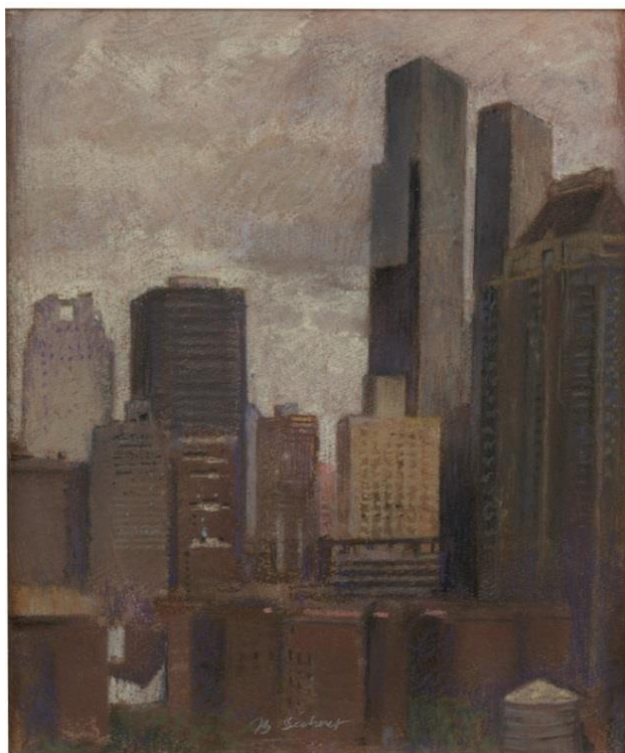




88 **101 West End Avenue, Manhattan**, 2012. Pastel sur papier, 285 × 240, signé au crayon gras gris en bas au centre *JB Sécheret*.



89 **101 West End Avenue, Manhattan**, 2020. Pastel sur papier, 330 × 230, signé au crayon gras gris en bas au centre *JB Sécheret*.



90 **New York, Le Pierre**, 2012. Pastel sur papier, 215 × 115, signé et daté au crayon gras bleu en bas à droite *Sécheret 12*.

Jean-Baptiste **SÉCHERET**

91 **New York (The Pierre)**, 2012. Pastel sur papier, 295 × 450, titré, signé et daté au crayon gras bleu en bas à droite *New-York, B Sécheret, mai 2012.*



92 **New York (The Pierre vu depuis le General Motors Building)**, 2012. Pastel sur papier, 295 × 450, signé et daté au crayon gras bleu en bas au centre *B. Sécheret. 2012.*, signé et daté au crayon gras bleu en bas à droite *Jean Baptiste Sécheret, mai 2012.*







Pierre **SKIRA**  
Né à Paris en 1938  
Vit et travaille à Paris

93 **Sans titre.** Collage de feuilles cartonnées, colorées et aquarellées, 350 × 83, signé au graphite au verso *PIERRE SKIRA*.

94 **Sans titre.** Collage de feuilles cartonnées, colorées et gouachées 355 × 183, signé au graphite en bas à droite *Skira* et au verso *PIERRE SKIRA*.



95 **Sans titre.** Collage de feuilles cartonnées, colorées et gouachées, monté sur papier fort, 244 × 175, signé au graphite en bas à droite sur le montage *Skira*.

## ESTAMPES

### DES XVI<sup>e</sup> et XVII<sup>e</sup> SIÈCLES



Jan de **BISSCHOP**  
Amsterdam 1628 – La Haye 1671

96 **Le Christ et la femme de Samaria**, 1669. Eau-forte d'après Annibal Carracci, 415 × 345, filet de marge (Hollstein 4 ii/ii), belle épreuve de l'état définitif, avec la dédicace à Jan Six, annotation au verso, à la plume et encre noire 14*nr*L40, deux courtes déchirures dans le bord droit, amincissures et traces de colle dans les angles. Filigrane : Armoiries à la fleur de lys (Heawood 1660).

Robert **BOISSARD**  
Valence 1570 – 1601 ?

97 **Le Jugement de Pâris**. Burin, 155 × 180, petites marges (IFF XVI<sup>e</sup><sup>me</sup>, p. 163), belle épreuve, pli vertical, salissures dans les marges, légères taches de rouille, petite épidermure en bas à droite.





Abraham **BOSSE**  
Tours 1602/1604 – Paris 1676

98 **La Galerie du Palais**, vers 1638. Eau-forte, 250 × 320, monté à claire-voie (Duplessis 1267 i/ii, Blum 1065, Préaud 158 i/ii), belle épreuve du premier état (sur 2), avant que l'adresse de Roland Leblond ne soit inscrite avant le nom de l'éditeur, rousseurs visibles au verso, petites restaurations dans les angles inférieurs. Filigrane : Armoiries.



99 **Les femmes à table en l'absence de leurs maris**, vers 1636. Eau-forte, 267 × 345, grandes marges (D. 1399, B. 1049, P. 145), belle épreuve, plis de tirage dans la marge gauche et dans le sujet, pli central vertical, trous de ver restaurés dans la marge supérieure, taches et jaunissures dans les marges.



Jean COUVAY  
Arles 1622 – Paris vers 1675-1680

100 *Le Palais des Facultés de l'Âme // Le Sens commun, La Fantaisie, L'Entendement, La Volonté, La Mémoire.* Burin d'après Grégoire Huret, 266 × 339, filet de marge en haut et à gauche, petites marges sur les autres côtés (Le Blanc 77, IFF 57), belle épreuve de l'état unique publiée par F. L. D. *Ciartres*, amincissure et petit manque dans l'angle supérieur droit, traces de colle dans le bord supérieur, quelques légères piquûres visibles au verso. Filigrane : Grappe de raisin (proche de Heawood 2338).



Lodewyk de **DEYSTER**  
Bruges 1656 – 1711

101 *Sainte Marie-Madeleine avec un crucifix dans une grotte.* Eau-forte, 162 × 127, bonnes marges (Hollstein 9), très belle épreuve. Provenance : Clemens-Wensceslas de Renesse-Breidbach (Lugt 1209), F. Heugel (L. 3373).



Albrecht **DÜRER**  
Nuremberg 1472 – 1528

102 *La Vierge à la poire*, 1511. Burin, 160 × 106, coupé à la limite de la marque du cuivre (Bartsch 41, Meder 33 b/c, Strauss 54), très belle épreuve, sans l'éraillure sur le front l'enfant, petites amincissures, légères salissures au verso, restaurations à gauche du bras droit de la Vierge. Filigrane : Ancre dans un cercle (Meder fil. 171 ; ce filigrane est utilisé pour les meilleures épreuves).

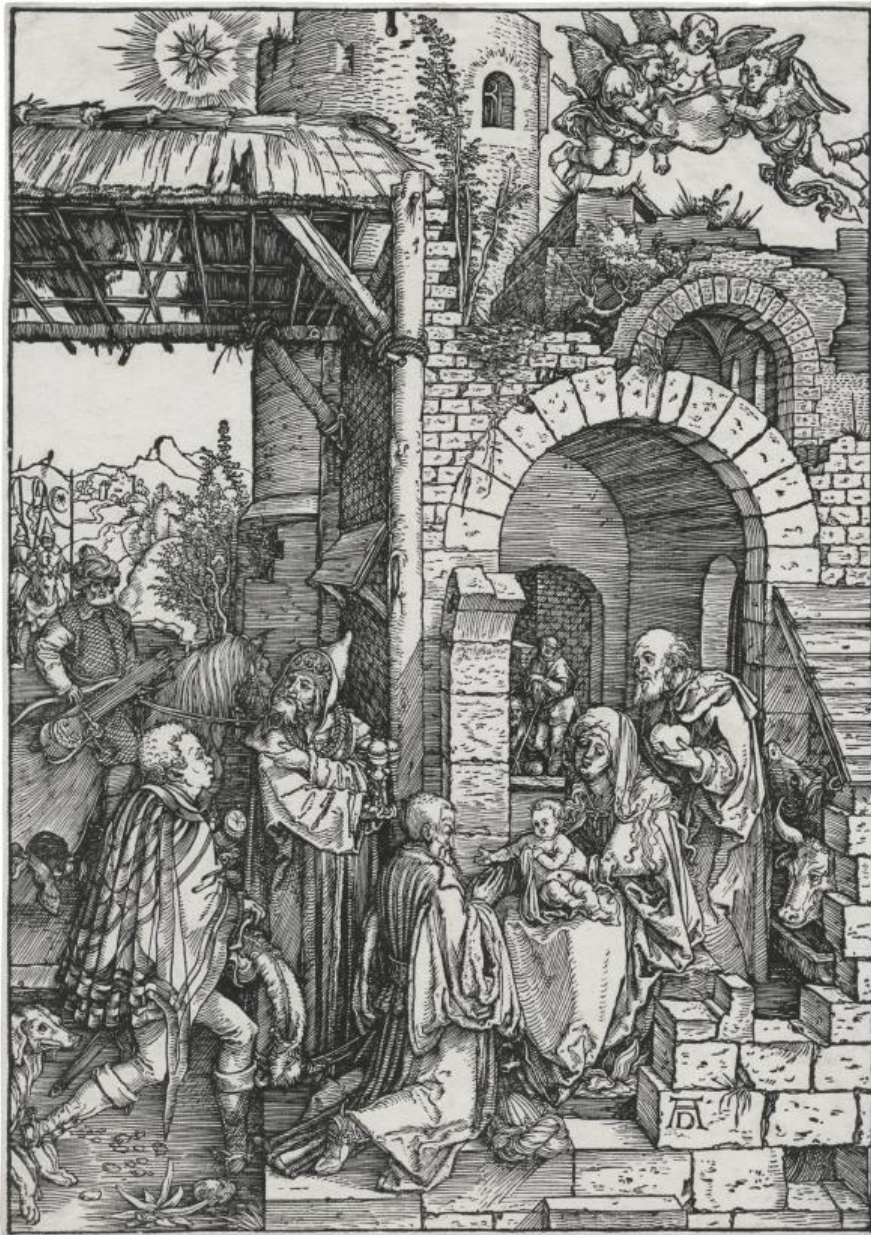


103 **Saint Georges debout**, 1508. Burin, 118 × 72, coupé à la limite de la marque du cuivre (B. 53, M. 55 a/f, S. 36), superbe, contrastée et intense épreuve avec l'éraillure le long de la partie supérieure du bord droit, infimes légères traces de sanguine et de pli central horizontal au verso, infime amincissure sur le bout supérieur de la lance, petites amincissures, légères salissures au verso. Sans filigrane. Provenance : P. Davidson (Lugt 654), Gabriel Cognacq (L. 538d, sa vente à Paris, le 21 mai 1952, n° 70, Marcel Lecomte (L. 5684).





104 **L'Adoration des Mages**, vers 1503, planche de la suite de vingt sujets intitulée *La Vie de la Vierge*. Bois gravé, 296 × 207, filet de marge (B. 87, M. 199 b/f, S. 76), superbe épreuve, avant le texte latin au verso, avec une petite fente dans le trait carré inférieur, sous la plante ; très légères trace de colle dans les angles supérieurs, une petite tache de rouille et pli de séchage visibles seulement au verso, légère amincissure dans l'angle supérieur droit, deux infimes restaurations dans le bord supérieur et dans l'angle inférieur gauche, infime défaut dans l'angle inférieur gauche, au-dessus de la plante. Filigrane : Balance dans un cercle surmonté d'une étoile (Meder, fil. 167, typique de cet état). Provenance : Marcel Lecomte (L. 5684).



D'après Jacques de **GHEYN II**  
Anvers 1565 – La Haye 1629  
Atelier de Jacques de Gheyn

*L'école de cavalerie* ou *Exercices de cavalerie*, 1599, planches de la suite de vingt-deux sujets, de la première édition chez Jacques de Gheyn à Leiden, avant l'adresse de Visscher. Burin, 155 × 200, coupé à la limite de la marque du cuivre en bas, petites marges sur les trois autres côtés.

105 **Un lansquenet à cheval en position d'attaque**, planche 13 (New Hollstein 202 i/ii), belle épreuve du premier état (sur 2), avant l'ajout du monogramme *CJV*, amincissures et infime lacune dans le bord droit. Filigrane : Lettre P gothique. Provenance : F. Heugel (Lugt 3373).



106 **Un cavalier, l'épée sur l'épaule, se dirigeant vers la droite**, planche 14 (N. H. 203 i/ii), belle épreuve du premier état (sur 2), avant l'ajout du monogramme *CJV*, courte déchirure dans la marge supérieure, pli de tirage au centre du sujet. Filigrane : Lettre P gothique (Heawood 3045). Provenance : F. Heugel (L. 3373).





Attribué à Jean II de **GOURMONT**  
1537 ? – 1598

107 *Pourtraict représentant les massacres cruels & inhumains faits à Rome l'an 711 de la fondation par le Triumvirat Octavius Caesar, Anthonius et Lepidus*, vers 1575. Bois gravé, probablement d'après Antoine Caron, 495 × 758, coupé à la limite du trait carré, après la bordure mais sans le titre en haut (J. Ehrmann, « Massacre and Persecution Pictures in Sixteenth Century France », *Journal of the Warburg and Courtauld Institutes*, vol. 8, 1945, p. 196, ill. 46b, J. Adhémar, *La gravure en France au XVI<sup>e</sup> siècle*, Paris, Bibliothèque nationale, 1957, n° 137), belle et rare épreuve imprimée sur deux feuilles raboutées, annotée à la plume et encre brune en haut au centre *Triumvirat*, plis et petits trous, petites déchirures dans les bords. Provenance : Collection Jean Ehrmann (Lugt 3581).

Jean II de Gourmont, tailleur d'histoires en bois, graveur en taille douce, libraire, imagier et éditeur, était actif à Paris, à l'enseigne de l'Arbre Sec, depuis au moins 1571. Sa production comporte aussi bien de grands placards gravés en bois que des illustrations pour divers livres illustrés.



Pieter de **LAER**  
 Haarlem 1599 ou avant – Haarlem 1642 ?



108 **Les mules devant la porte d'une étable**, planche de la suite de huit sujets intitulée *Divers animaux*, publiée à Rome en 1636. Eau-forte, 125 × 175, coupé à la limite de la marque du cuivre (Hollstein 8 i/ii), belle épreuve du premier état (sur 2), avant le numéro 8, feuille légèrement jaunie dans l'angle inférieur droit.

Paulus **POTTER**  
 Enkhuizen 1625 – Amsterdam 1654

109 **Le troupeau de vaches**, 1649. Eau-forte, 180 × 201, petite marge (Hollstein 14 iv/vii), belle épreuve du quatrième état (sur 7), tirée sur le cuivre réduit, avant l'adresse de de Wit, petites restaurations dans les angles inférieurs. Provenance : F. Heugel (Lugt 3373).



110 **Le berger jouant de la flûte**, 1644. Eau-forte, 182 × 266, coupé à la limite de la marque du cuivre ou légèrement à l'intérieur (H. 15 ii/v), belle épreuve du deuxième état (sur 5), avant l'adresse de Clement de Jonghe, petites restaurations dans les angles inférieurs, pli vertical visible au verso. Filigrane : Armes d'Amsterdam (proche de Heawood 355). Provenance : F. Heugel (L. 3373).



Camillo **PROCACCINI**  
Bologne 1551 – Milan 1629

111 **Repos pendant la fuite en Égypte.** Eau-forte, 217 × 267, coupé légèrement à l'intérieur de la marque du cuivre à droite et à la limite du trait carré sur les autres côtés (Bartsch XVIII-3), belle épreuve, amincissures et petites restaurations le long des bords.



Pietro **TESTA**  
Lucques 1611 - Rome 1650

112 **La Sainte Famille avec saint Jean enfant, tenant une pomme,** vers 1630. Eau-forte, 175 × 124, coupée à la limite du trait carré (Bartsch, *Commentary*, 9 ii/ii, Bellini 2 ii/ii), belle épreuve de l'état définitif avec l'adresse de Mauperché, infime restauration dans le bord supérieur, petite amincissure au centre du bord gauche.

113 **L'Adoration des Mages**, vers 1636-1638. Eau-forte, 434 × 355, filet de marge ou coupé à la limite de la marque du cuivre (B., *Commentary*, 3 ii/iii, Bellini 16 ii/iii), belle épreuve du deuxième état (sur 3), avec le nom de Testa en bas à droite et avant l'adresse de l'éditeur G. G. de Rossi en bas à gauche, épidermures et petit manque dans l'angle inférieur droit, pli central horizontal dont l'extrémité droite est renforcée, amincissures dans le bord inférieur, jaunissures le long du bord supérieur, légères salissures et taches visibles au verso.



114 **Les sept sages de la Grèce**, vers 1648. Eau-forte, 265 × 383, filet de marge ou coupé à la limite de la marque du cuivre (B., *Commentary*, 18 iii/vi, Bellini 38 iii/v), belle épreuve du troisième état (sur 5), avant le nom de de V. Billy substitué à celui de Vesterhout, pli central vertical, restes d'ancien support dans les angles supérieurs, légères salissures, piqûres et taches visibles surtout au verso.





## ESTAMPES DU XVIII<sup>e</sup> SIÈCLE

Michel-François **DANDRÉ-BARDON**  
Aix-en-Provence 1700 – Paris 1783

115 *Christ mort étendu au pied de la Croix*. Eau-forte, 67 × 92, grandes marges (IFF 2, Chol 166), belle épreuve. Provenance : F. Heugel (Lugt 3373).



116 *Ensevelissement des morts*. Eau-forte, 185 × 210, coupé à la limite du trait carré ou légèrement à l'intérieur dans la partie supérieure (IFF 3, Chol 162), belle et rare épreuve, contrecollée, annotations au crayon au verso. Provenance : F. Heugel (L. 3373).





Louis-Philibert **DEBUCOURT**  
Paris 1755 – Belleville 1832

117 *Compliment ou La matinée du jour de l'an*, 1787, pendant de la composition intitulée *Les bouquets // ou // La fête de la grand-maman*, 1788. Manière de lavis, 375 × 288, coupé à la limite de la marque du cuivre ou légèrement à l'intérieur (Fenaille 15 iii/iv, Grasselli 67), belle épreuve du troisième état (sur 4), avant le deuxième point après la date 1787, restes de l'ancien support dans l'angle inférieur gauche, petites amincissures et une épidermure dans le bord supérieur, léger empoussiérage.

118 *Les bouquets // ou // La fête de la grand-maman*, 1788, pendant de la composition intitulée *Compliment ou La matinée du jour de l'an*, 1787. Manière de lavis, 386 × 289, coupé à la limite de la marque du cuivre ou légèrement à l'intérieur (F. 16 iii/iv, G. 68), très belle épreuve du troisième état (sur 4), avant le deuxième point après la date 1788, courte déchirure restaurée dans l'angle inférieur gauche, petites amincissures le long des bords. Provenance : F. Heugel (Lugt 3373).







Johann Gottlieb **GLUME**

Berlin 1711 – 1778

119 **Dame à l'ombrelle** (Mme Friedrich Christian Glume, belle-sœur de l'artiste), 1749. Eau-forte, 130 × 106, coupé à l'intérieur de la marque du cuivre (Le Blanc non décrit, Nagler n. d.), belle épreuve. Provenance : C. Naumann (sa signature au crayon au verso, Lugt 1939), F. Heugel (L. 3373).

120 **Enfant au regard perdu**. Eau-forte, 98 × 80 (Le B. n. d., N. n. d.), coupé à l'intérieur de la marque du cuivre, belle épreuve, amincissures et restes de support le long du bord supérieur au verso. Provenance : C. Naumann (sa signature au crayon au verso, L. 1939), Würtemberg (L. 2606), F. Heugel (L. 3373).



Charles **HUTIN**

Paris 1715 – Dresde 1776

121 **Tobie et l'ange**, 1764. Eau-forte, 152 × 106, bonnes marges (P. de Baudicour 3, IFF 3), belle épreuve, petite amincissure en haut à droite, petits points de rouille dans les marges. Provenance : F. Heugel (Lugt 3373).



122 **L'agonie de Jésus Christ au Mont des Oliviers**, 1764. Eau-forte, 230 × 177, coupé à l'intérieur de la marque du cuivre (P. de B. 11, IFF 11), belle épreuve, courtes déchirures et manques le long du bord gauche, pli de tirage à gauche, angle supérieur droit collé au montage. Provenance : F. Heugel (L. 3373).



123 **Jeux d'enfants**, 1763. Eau-forte, 110 × 170, grandes marges en haut et en bas, bonnes marges sur les autres côtés (P. de B. 17 i/ii, IFF 17), belle épreuve du premier état (sur 2), avant le numéro 8, salissures et taches rouges dans les marges. Fragment de filigrane (Croix). Provenance : F. Heugel (L. 3373).

124 **Jésus remontant vers son père**, 1764. Burin et eau-forte, 235 × 175, petites marges (IFF 14, P. de B. 14), belle épreuve. Provenance : F. Heugel (L. 3373).





Hyacinthe **DE LA PEGNA**  
Bruxelles 1706 – Rome 1772

125 **Les troupes françaises attaquant la forteresse de Colle dell'Assietto, dans le Piémont, 1754.** Burin et eau-forte, 305 × 445, petites marges (Le Blanc 1), belle épreuve sur vélin légèrement tardive, petites déchirures restaurées dans la marge supérieure et gauche, épidermures dans l'angle supérieur gauche, petit manque dans l'angle supérieur droit. Provenance : F. Heugel (Lugt 3373).



126 **Militaires au repos au pied d'un château.** Eau-forte et burin, 185 × 260, bonnes marges (Le B. non décrit), belle épreuve, amincissures dans les angles inférieurs. Filigrane : Noms (difficile à identifier). Provenance : F. Heugel (L. 3373).





Carlo **LASINIO**  
Trévisé 1759 – Pise 1838

127 **Antonio Nicolai debout près de la Camera Obscura (lecteur de vues d'optique)**, planche de la suite de douze sujets intitulée *Serie di 12 ritratti di persone facete, che servono a divertire el publico fiorentino*, Florence, vers 1800. Manière noire en couleur, 390 × 262, petites marges, très rare et belle épreuve, imprimée par Gaetano Calamandrei, courte déchirure dans l'angle inférieur gauche, petite épidermure le long du bord droit, plis visibles au verso. L'ouvrage contenait les portraits d'après nature de bouffons et mendiants de Florence dans le goût des *Cris* et petits métiers des rues, en vogue dans toute l'Europe à cette époque.

Adrien **MANGLARD**  
Lyon 1695 – Rome 1760

128 **Le soleil couchant**, 1753. Eau-forte, 315 × 460, filet de marges ou coupé à la limite et à l'intérieur de la marque du cuivre (Robert-Dumesnil 23), belle épreuve, salissures et points de rouille dans les marges, courtes déchirures restaurées dans la marge inférieure. Provenance : F. Heugel (Lugt 3373) et A. Benouville (L. 228a, numéro 109 à la plume et encre brune).





129 **Le vaisseau démâté**, 1753. Eau-forte, 315 × 465, coupé à la limite de la marque du cuivre (R.-D. 26), belle épreuve, courtes déchirures restaurées dans la marge supérieur. Filigrane : Fleur de lys. Provenance : F. Heugel (L. 3373), double de la Bibliothèque nationale de France (L. 409, échange en 1976, tampon violet au verso).



130 **Le port de mer au clair de lune**, 1753. Eau-forte, 310 × 460, bonnes marges en bas et à droite, filet de marge à gauche, coupé à la limite de la marque du cuivre en haut (R.-D. 28), belle épreuve, déchirures restaurées dans le sujet et dans le bord gauche, plis verticaux et horizontaux visibles au verso. Provenance : F. Heugel (L. 3373).



D'après Charles-Joseph **NATOIRE**  
Nîmes 1700 – Castel Gandolfo 1777



131 **Quatre éléments**, suite de quatre planches, sans le frontispice, 1740. Burin et eau-forte par Ange-Laurent de Lalive de Jully, 261 × 204, petites marges (Le Blanc non décrit, IFF 13-16), belles épreuves de l'état définitif avec la lettre et les numéros, portant les annotations 1730 à la plume et encre brune, amincissures et petits manques dans les angles supérieurs, quelques piqûres, pli de tirage visible au verso de l'Été. Provenance : Robelot (Lugt 2141), Bongard (marque sur l'ancien montage, L. non décrit).





Giovanni-Battista **PIRANESI**  
Mogliano Veneto 1720 – Venise 1778

132 **La roue géante**, planche 9 de la suite des *Prisons*, 1749-1760. Eau-forte et burin, 545 × 405, bonnes ou petites (Robison 35 ii/viii), superbe épreuve du deuxième état (sur 8), avec la signature et avant suppression de la partie inférieure de la rayure dans le nuage au centre, de la première édition et du premier ou deuxième tirage (1749-1758), pli central horizontal visible au verso. Filigrane : Fleur de lys dans un cercle (probablement Robison fil. 5) Provenance : Georges (Lugt 3416), Marcel Lecomte (L. 5684).





Giambattista **TIEPOLO**  
Venise 1696 – Madrid 1770

133 **La morte dà udienza (La mort donnant audience)**, planche de la suite de dix sujets intitulée *Capricci*, 1749. Eau-forte, 140 × 176, grandes marges (Rizzi 36), belle épreuve, tache dans la marge droite, pli de tirage dans l'angle supérieur gauche. Provenance : marque d'un collectionneur non identifié, du XVIII<sup>e</sup> siècle (probablement Lugt 835).



Nikolaas **VERKOLJE**  
Delft 1673 – Amsterdam 1746

134 **Deux baigneuses nues, scène nocturne**. Manière noire, 142 × 205, bonnes marges (Nagler XX non décrit), belle épreuve, deux petits trous de vers dans les marges. Nikolaas était le fils de Jan, plus doué selon Nagler.





## ESTAMPES

### DES XIX<sup>e</sup> et XX<sup>e</sup> SIÈCLES



Balthazar-Jean **BARON**

Lyon 1788 – 1869

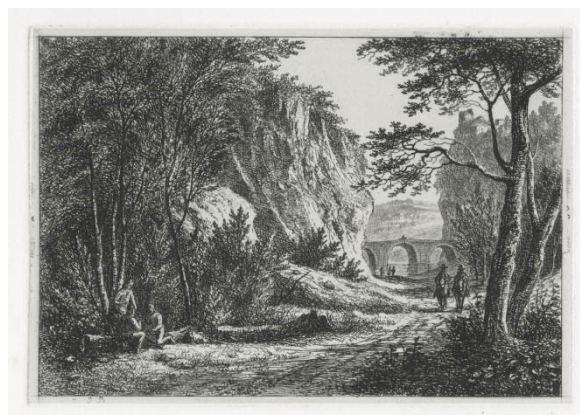
135 **Forêt de châtaigniers à Izeron**, 1846. Eau-forte, 135 × 188, marges 173 × 225 (IFF 3-7), belle épreuve sur vergé crème, titrée et datée au crayon dans la marge inférieure *Châtaigniers à Izeron / 1846*, numérotée au crayon dans la marge inférieure et dans l'angle supérieur droit 107.

136 **L'homme sortant de la forêt**, 1847. Eau-forte, 185 × 260, marges 270 × 355 (IFF 3-6), belle épreuve sur chine appliqué sur vélin fort, annotée *route d'Izeron, 1847* et numérotée 111, piqûres dans les marges, jaunie le long de la marge droite.



137 **Paysage avec deux personnages en conversation sur un chemin**, 1831. Eau-forte, 140 × 198, marges 170 × 250 (IFF non décrit), belle épreuve en brun, tirée à l'effet, sur vergé fin, restauration dans la marge inférieure, plis dans l'angle inférieur gauche.

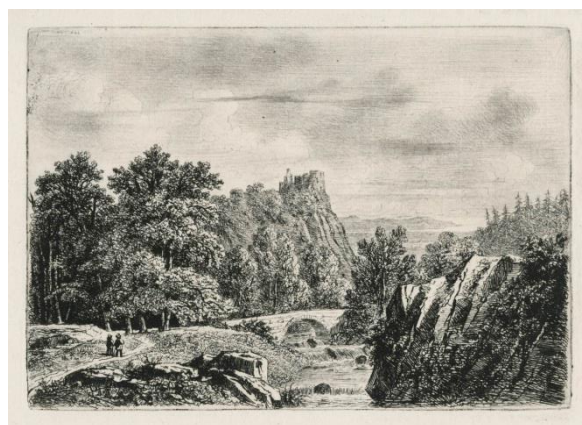
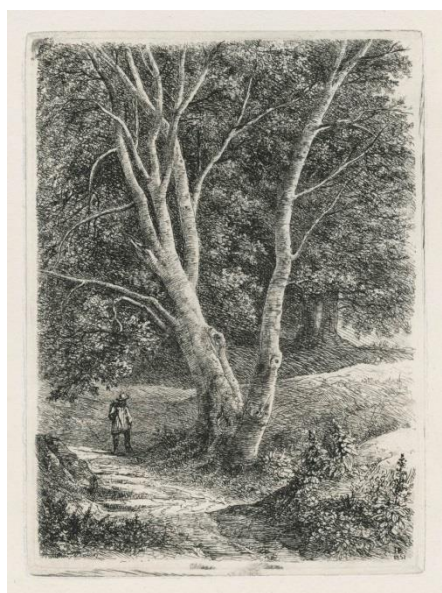
138 **Les joueurs de cartes près d'un chemin menant à un pont**, 1834. Eau-forte, 112 × 158, marges 270 × 355 (IFF n. d.), belle épreuve sur chine appliqué, numérotée, titrée et datée dans la marge inférieure *n°46 Les joueurs / 1834*, rousseurs et taches dans les marges.





139 **L'homme indécis, paysage à Sain Bel**, 1836. Eau-forte, 18 × 245, marges 228 × 297 (IFF n. d.), belle épreuve sur vergé ancien.

140 **Deux personnages sur un chemin menant à un pont**, 1848. Eau-forte, 112 × 162, marges 143 × 198 (IFF n. d.), belle épreuve sur vergé ancien fin. Fragment de filigrane (Couronne).



141 **Le hêtre de Michallon**, 1851. Eau-forte, 188 × 138, marges 276 × 193 (IFF n. d.), belle épreuve sur vergé.

142 **Aux environs de Lyon ou Les deux pêcheurs**. Eau-forte, 113 × 160, marges 150 × 205 (IFF n. d.), belle épreuve sur vergé fin, tache brune au centre de la marge inférieure.





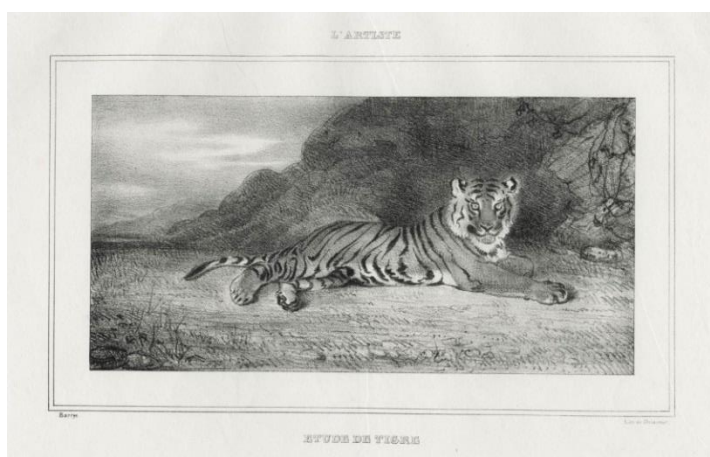


Stéphane **BARON**  
Lyon 1827 – Paris 1882

143 **Homme et chien assis dans une cour de ferme en pays accidenté**, 1848. Eau-forte, 114 × 163, marges 220 × 300 (IFF 1), belle épreuve sur chine appliqué crème, piqûres et salissures en marge et au verso. Provenance : A. Beurdeley (Lugt 421).

Antoine-Louis **BARYE**  
Paris 1795 – 1875

144 **Étude de tigre**, 1832. Lithographie, 135 × 200, marges 220 × 290 (IFF 2 i/iii, Delteil 2 i/iii), belle épreuve du premier état (sur 3), avant le changement de l'adresse de l'imprimeur, publiée dans *L'Artiste* en 1832, légers plis de tirage. Provenance : F. Heugel (Lugt 3373).



145 **Étude de chats**, planche 18 de la suite intitulée *Cours complet de lithographie de Thénod*, 1836. Lithographie, 170 × 230, marges 200 × 280 (D. 8 iii/iii), belle et rare épreuve de l'état définitif, avec l'adresse de l'imprimeur Lemercier remplaçant celle de Thénod.





146 **Le cerf dix cors.** Lithographie, 109 × 163, marges 125 × 245 (IFF 8, D. non décrit), belle épreuve sur chine appliqué, publiée dans le *Journal des Chasseurs* en septembre 1841, marges inférieure et supérieure réduites, trous de ver sous le sujet, piqûres.

Jules **BASTIEN-LEPAGE**  
Damvillers (Meuse) 1848 – Paris 1884

147 **Retour des champs**, 1877. Eau-forte, 275 × 190, marges 465 × 315 (IFF 1-1), belle épreuve sur vergé crème d'*Arches*, jaunissure le long du bord inférieur.  
Son œuvre gravé semble se limiter à cinq compositions.



148 **Faucheurs à Damvillers**, 1879. Eau-forte, 196 × 255, marges 310 × 450 (IFF 1-2), belle épreuve tirée à l'effet sur vergé crème.  
Son œuvre gravé semble se limiter à cinq compositions.





Eugène **BÉJOT**  
Paris 1867 – Paris 1931

149 **Les Tuileries**, 1904. Eau-forte et aquatinte en couleur, 120 × 235, marges 203 × 339 (Laran 230 ii/iv), belle épreuve sur vélin, imprimée au repérage, du deuxième état (sur 4), avant les travaux à l'aquatinte sur le ciel et les arbres, signée et dédicacée à Raffaëlli, annotée *Ta 50 n°4*, d'un tirage à environ 56 épreuves en cet état, cassures et rousseurs.



150 **Le Jardin des Tuileries**, 1920. Eau-forte, 168 × 209, marges 265 × 335 (L. 339 iii/iii), belle épreuve sur vergé filigrané *Eng. Béjot*, de l'état définitif, signée.

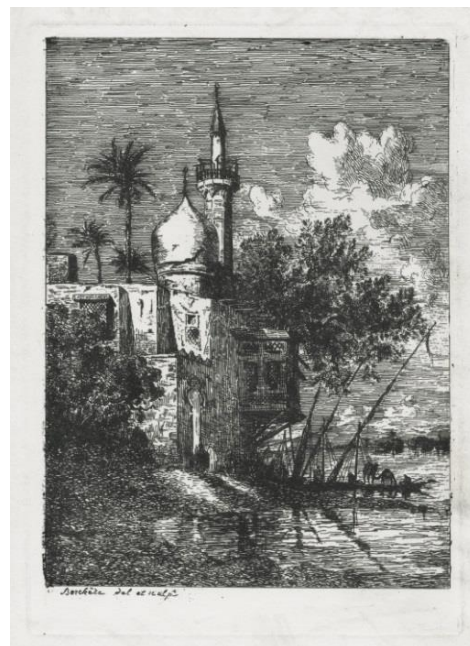




Narcisse **BERCHÈRE**  
Étampes 1819 – Asnières-sur-Seine 1895

151 **Environs de Damiette**, 1859. Eau-forte, 170 × 235, marges 225 × 315 (IFF 3), belle épreuve imprimée en bistre sur vélin crème, publiée dans *L'Artiste* en 1859.

152 **Palais oriental au bord d'un fleuve**. Eau-forte, 198 × 146, marges 247 × 171 (IFF non décrit), belle épreuve sur vélin fort, inscription à l'encre noire au verso *K.A. Maghis [?] / 1891*, salissures dans les marges.



Albert **BESNARD**  
Paris 1849 – Paris 1934



153 **Le déjeuner**, planche IV de la suite de douze sujets intitulée *La Femme*, vers 1886. Eau-forte, 315 × 247, marges 446 × 345 (Godefroy 50), belle épreuve sur japon vergé, signée, annotée *Tiré à 100*, pli et courte déchirure en bord de marge en bas à gauche, défauts dans le papier uniquement visibles par transparence.



154 **Philippe Besnard au bord du lac d'Annecy**, 1888. Eau-forte, 160 × 240, marges 190 × 255 (G. 76 ii/iii), très belle épreuve tirée à l'effet sur vélin crème, du deuxième état (sur 3), signée, avant oxydation de la planche.



155 **Sous les marronniers de Talloire**, 1888. Eau-forte, 239 × 160, marges 315 × 215 (G. 77), belle épreuve tirée à l'effet sur vergé ancien, signée, d'un tirage à une trentaine d'épreuves, bords légèrement jaunés.

156 **Intimité**, 1889. Eau-forte, 180 × 238, marges 220 × 290 (G. 89), belle épreuve sur vergé crème, signée, d'un tirage à 75 épreuves. Filigrane : Fleur de lys.





157 **La dame en noir**, 1890. Eau-forte, 235 × 160, marges 280 × 190 (G. 97 iii/iii), belle épreuve sur chine volant, de l'état définitif, signée, léger pli dans l'angle supérieur droit.



158 **La toilette**, 1905. Eau-forte, 140 × 110, marges 275 × 185 (G. 161 ii/ii), belle épreuve sur vergé crème, de l'état définitif, publiée en hors texte dans le numéro de janvier 1905 de la *Gazette des Beaux-Arts*.



159 **Conversation amoureuse**, 1913. Eau-forte, 110 × 140, marges 150 × 170 (G. 169 i/ii), belle épreuve sur vergé mince, du premier état (sur 2), avant disparition des traces de la composition précédente, signée, d'un tirage à 100 épreuves.

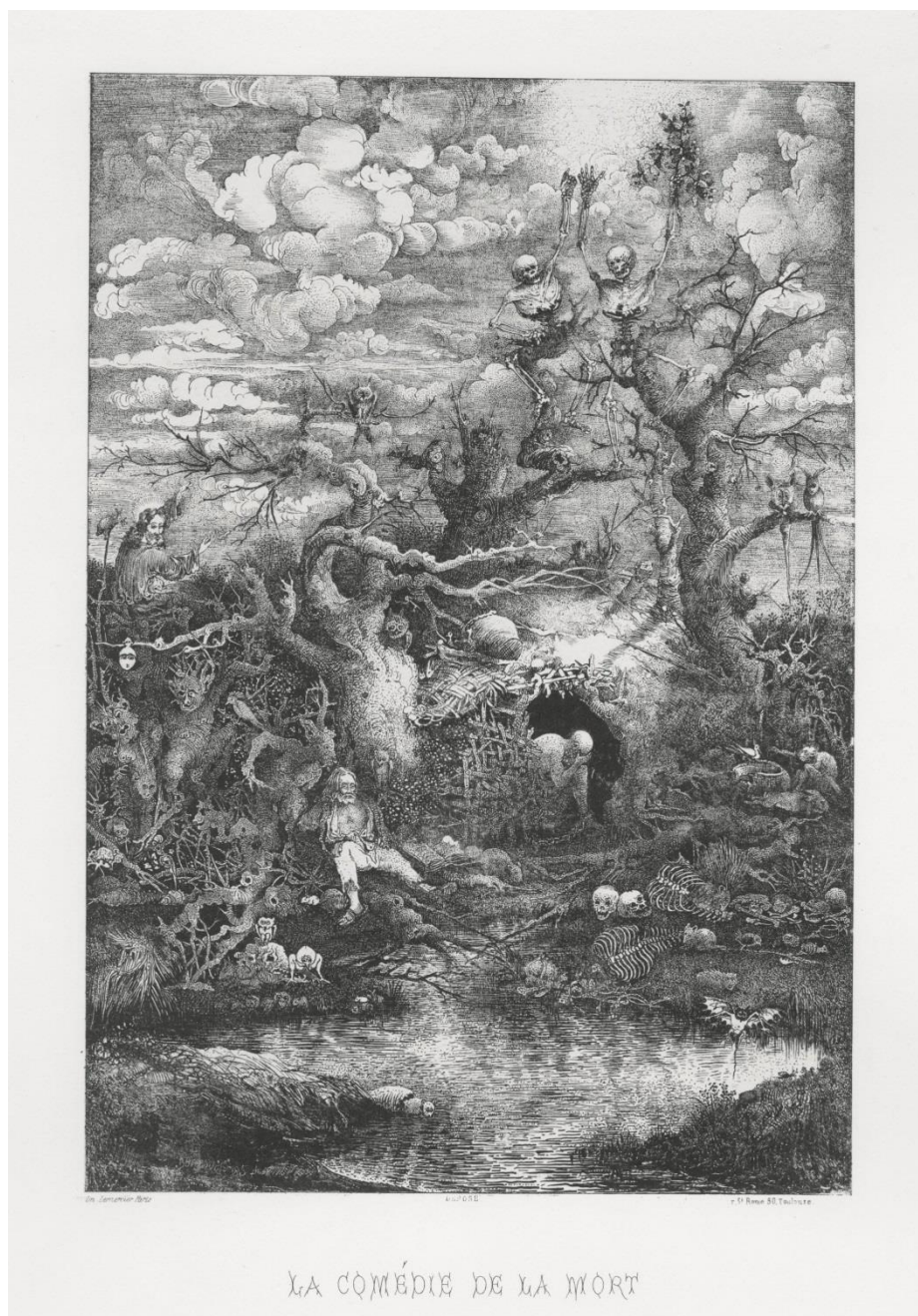


160 **La joueuse de luth**, 1922. Eau-forte, 210 × 265, marges 250 × 320 (G. 192 ii/iv), belle épreuve sur vergé crème, du deuxième état (sur 4), avant le prolongement des contre-tailles à droite, signée et annotée 2<sup>e</sup> état 8<sup>e</sup> épreuve / 10. Filigrane : Fleur de lys.



Rodolphe **BRES**DIN  
Montrelais 1822 – Sèvres 1885

161 **La comédie de la mort**, 1854. Lithographie à la plume, 250 × 165, marges 450 × 310 (Van Gelder 84 iv/vi, Préaud 129 iii/v), superbe et rare épreuve sur chine appliqué, du troisième état (sur 5), avant suppression de l'adresse à droite, du quatrième tirage (sur 5), réalisé en 1861, salissures dans la marge inférieure. Cachet de la succession H. M. Petiet (Lugt 5031).





162 **Intérieur flamand**, probablement 1857. Report lithographique et gravure sur pierre d'une eau-forte de 1856, 165 × 115, marges 310 × 227 (Van G. 86 ii/vi), belle épreuve sur chine appliqué, du deuxième état (sur 6), avec l'adresse, d'importantes reprises sur les poutres, le plafond et la cheminée et avant adjonction d'une deuxième signature dans le coin inférieur gauche et autres nouveaux travaux à l'eau-forte sur la plaque de cuivre, manques et restaurations dans les angles, salissures et plis dans les marges et au verso.

163 **Le ruisseau des gorges**, 1871. Report sur pierre d'une eau-forte, 1873, 102 × 147, marges 270 × 360 (Van G. 130), belle épreuve sur chine appliqué du tirage de Rodolphe Breslin en 1899, avec son cachet (L. 2194), d'un tirage à environ 25 épreuves selon Van G., traces de collants au verso.



164 **La cité lointaine**, 1868. Report sur pierre d'une eau-forte, 1873, 102 × 147, marges 305 × 450 (Van G. 131), belle épreuve sur chine appliqué, du tirage de Rodolphe Breslin en 1899, avec son cachet (L. 2194), d'un tirage à 25 épreuves selon Van G.



165 **Le repos en Égypte à l'âne bâté**, 1871. Report d'une eau-forte sur pierre lithographique, 229 × 197, marges 400 × 288 (Van G. 138 i/ii), très belle et rare épreuve sur chine appliqué jaunâtre, du premier état de l'eau-forte (sur 2), avant de nombreux nouveaux travaux, particulièrement dans l'arbre, et du premier état du report sur pierre (sur 2), avant la signature et la date grattées en bas à droite et avant le remaniement à la plume et encre lithographique et à la pointe sur toute la composition.

Selon la facture de l'imprimeur Lermancier, citée par Van Gelder, le report lithographique fut effectué en 1873, à 110 épreuves.



Marc **CHAGALL**

Liozna (Biélorussie) 1887 – 1985 Saint-Paul-de-Vence

166 **L'acrobate au violon**, 1924. Eau-forte et pointe sèche, 418 × 318, marges 575 × 455 (Kornfeld 40 iiib/iiib), belle épreuve imprimée en brun sur vélin fort, non signée, comme la totalité de ce tirage à 150 épreuves, imprimé par Louis Fort, publié par Ambroise Vollard, petits plis de tirage dans la partie gauche du sujet.





Pierre-Eugène **CLAIRIN**  
 Cambrai 1897 – Saint-Loup-de-Naud 1980



167 **Beausset le Vieux**. Lithographie en couleur, 135 × 190, marges 157 × 247 (IFF non décrit), belle épreuve d'artiste sur japon vergé, signée, titrée, annotée *EA* et dédiée *meilleurs vœux pour 1973*. Provenance : F. Heugel (Lugt 3373). L'épreuve est accompagnée d'une carte de vœux signée par l'artiste et datée du 29 décembre 1972.

168 **Trois nus dans un intérieur**. Lithographie en couleur, 215 × 350, marges 250 × 375, belle épreuve sur chine, signée. Provenance : F. Heugel (L. 3373).



169 **Lecture au jardin**. Lithographie en couleur, 470 × 390, marges 560 × 450, belle épreuve d'essai sur vélin, signée et titrée.

Henri-Edmond **CROSS**  
Douai 1856 – Saint-Clair (Lavandou) 1910

170 **Les cyprès ou la promenade**, planche de *l'Album d'estampes originales* de la Galerie Vollard, 1897. Lithographie en couleur, 300 × 425, marges 430 × 570 (IFF non décrit, Compin, 1964, p. 146, n° 56 et p. 337 et 338), très belle épreuve sur chine appliqué, signée et numérotée 95, d'un tirage à 100 épreuves, publié par Ambroise Vollard et imprimé par Auguste Clot.





Paul **GAUGUIN**  
Paris 1848 – Atuona (Îles Marquises) 1903

171 **Léda**, frontispice de la *Suite Volpini*, 1889. Zincographie, 221 × 204, marges 478 × 329 (Kornfeld 1 b/b), belle épreuve sur simili japon, du second tirage publié à une cinquantaine d'épreuves par Ambroise Vollard, après 1900, taches dans la marge en haut à droite, plis dans les angles supérieur gauche et inférieur droit, empoussiérage le long des bords.

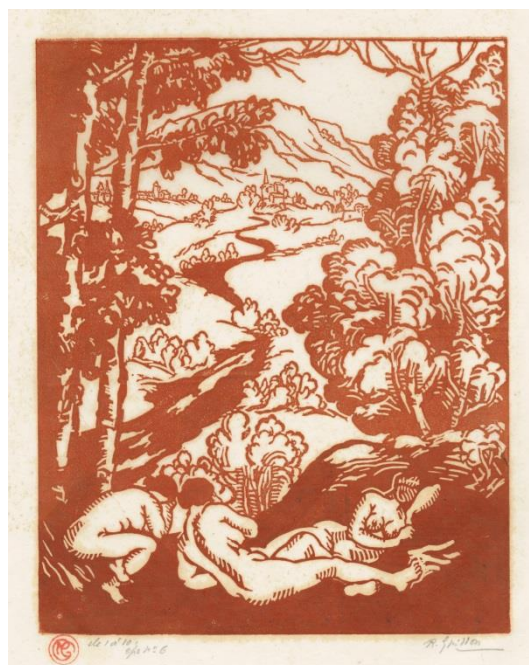


Roger GRILLON  
Poitiers 1881 – Maule 1938



172 **Quatre femmes nues s'appêtant à se baigner dans un étang.** Bois gravé, 150 × 204, marges 205 × 277 (IFF non décrit), belle épreuve d'état sur japon vergé, signée et annotée *épr. d'état*. Cachet rouge de l'artiste (Lugt 4403).

173 **Trois femmes nues au repos, devant un vaste paysage.** Bois gravé, 200 × 160, marges 275 × 240 (IFF n. d.), belle épreuve tirée en bistre sur japon vergé, signée et annotée *de 1 à 10 // épr n°6*, petit manque dans l'angle supérieur gauche, piqûres dans les marges. Cachet rouge de l'artiste (L. 4403).



174 **Trois personnages nus se reposant sous des arbres.** Bois gravé, 205 × 153, marges 285 × 238 (IFF n. d.), belle épreuve d'état sur japon vergé, signée et annotée *ép 3 d'état*, infimes rousseurs. Cachet rouge de l'artiste (L. 4403).



175 **Vue d'une église de campagne entourée de peupliers.** Bois gravé, 135 × 185, marges 248 × 268 (IFF n. d.), belle épreuve sur japon vergé, signée et annotée 10 *épr.* Cachet rouge de l'artiste (L. 4403).



176 **Baigneuses sous de grands pins.** Bois gravé, 180 × 140, marges 295 × 230 (IFF n. d.), belle épreuve sur japon vergé, du troisième état (sur 4), signée et annotée *état 3/4*, petit manque dans l'angle supérieur gauche. Cachet rouge de l'artiste (L. 4403).

177 **Entrée du port de La Rochelle.** Bois gravé, 86 × 95, marges 200 × 135 (IFF n. d.), belle épreuve sur japon vergé, signée et annotée 10 *épr.*, deux taches de rouille dans la marge inférieure. Cachet rouge de l'artiste (L. 4403).





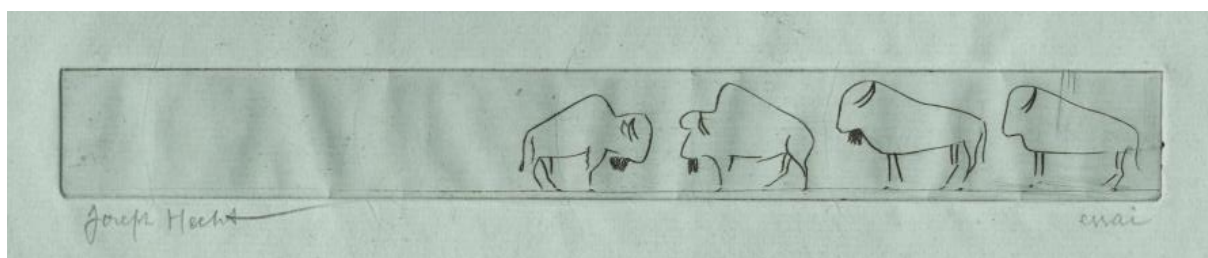
Joseph **HECHT**  
Łódź 1891 – Paris 1951

178 **Petit bison**, 1927. Burin, 49 × 80, marges 135 × 206 (Tonneau-Ryckelynck et Plumart 146), belle épreuve sur vergé ancien bleuté, de l'état unique, signée et numérotée 24=50, d'un tirage à 50 épreuves, plus quelques épreuves d'artiste.

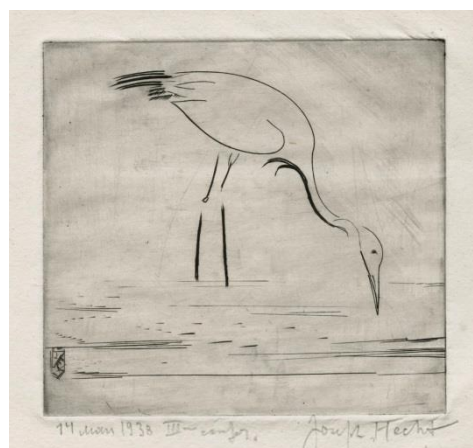
179 **La banquise**, vers 1927-1928. Burin, 112 × 162, marges 223 × 273 (T.-R. et P. 155), belle épreuve d'artiste sur vergé bleuté, de l'état unique, signée et annotée *épreuve d'artiste*, empreintes de doigts dans trois angles.



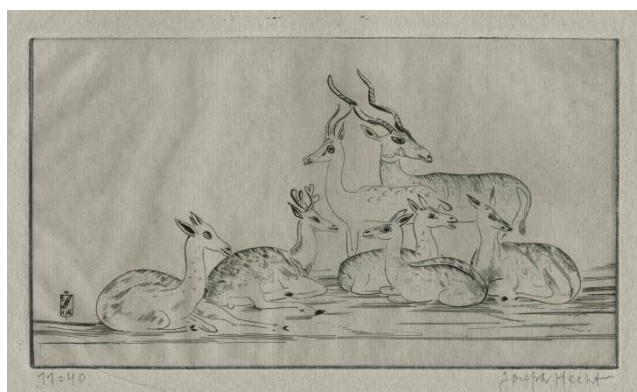
180 **Les bisons**, vers 1929 (?). Burin, 251 × 215, marges 297 × 400 (T.-R. et P. 190), rare et belle épreuve d'essai sur papier vergé Montval bleuté, fabriqué à la cuve et à la main, filigranée *Gaspard Maillol*, de l'état unique, signée et annotée en bas à droite *essai*, d'un tirage décrit à 2 ou 3 épreuves, empreintes de doigts dans la marge supérieure, jaunissures dans les marges.



182 **Grue II**, 1938. Burin, 82 × 88, marges 212 × 146 (T.-R. et P. 192), belle et rare épreuve sur papier vergé crème, de l'état unique, signée, datée *14 mars 1938* et annotée *III<sup>ème</sup> confor*, d'un tirage à quelques épreuves.





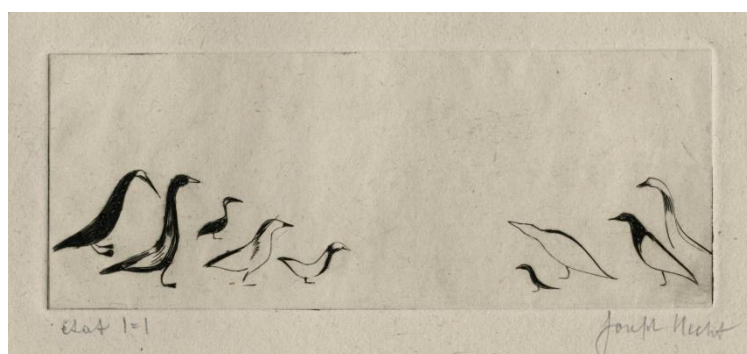


183 **Gazelles et biches I**, 1930. Burin, 96 × 172, marges 170 × 255 (T.-R. et P. 211), belle épreuve sur vergé gris, fabriqué à la cuve et à la main, du troisième état (sur un nombre inconnu), signée et numérotée 11=40, d'un tirage à 40 épreuves, empreintes d'encre dans la marge supérieure et la marge droite.

184 **Ex-libris de Jean Brunel**. Burin, 79 × 59, marges 299 × 197 (T.-R. et P. *Ex-libris* 8), belle épreuve d'essai, sur vergé bleuté, fabriqué à la cuve et à la main, filigranée *Gaspard Maillol*, du premier état (sur 3), au trait avant de nouveaux travaux, signée et annotée *épreuve d'essai*.



185 **Oiseaux**. Burin, 62 × 159, marges 162 × 348 (T.-R. et P. non décrit), très belle et rare épreuve d'état sur vergé fabriqué à la cuve et à la main, signée et numérotée *état 1=1*.



186 **Lionceau**. Burin, 148 × 75, marges 215 × 165 (T.-R. et P. n. d.), très belle et rare épreuve sur vergé gris, signée.



Hermann-René-Georges **PAUL**, dit **HERMANN PAUL**  
Paris 1864 – Saintes-Maries-de-la-Mer 1940

187 *Femme allongée*, planche de la suite de sept sujets intitulée *Siestes*, éditée par le *Nouvel Essor*, 1921. Bois gravé, 205 × 300, marges 330 × 510 (IFF 206), belle épreuve sur vélin d'*Arches*, traces de passe-partout.



188 *Femme endormie appuyée sur une table*, planche de la suite de sept sujets intitulée *Siestes*, éditée par le *Nouvel Essor*, 1921. Bois gravé, 200 × 295, marges 330 × 510 (IFF 206), belle épreuve sur vélin d'*Arches*.

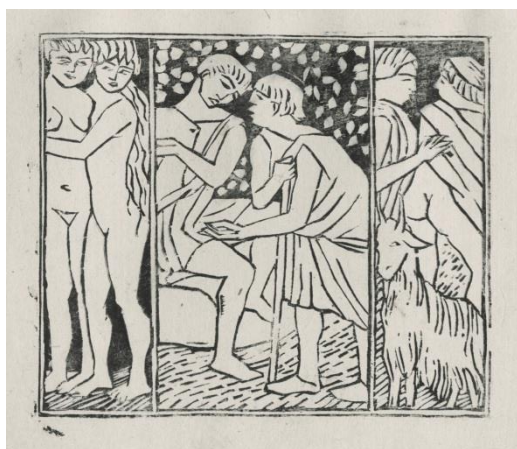




Aristide MAILLOL  
Banyuls-sur-Mer 1861 – 1944

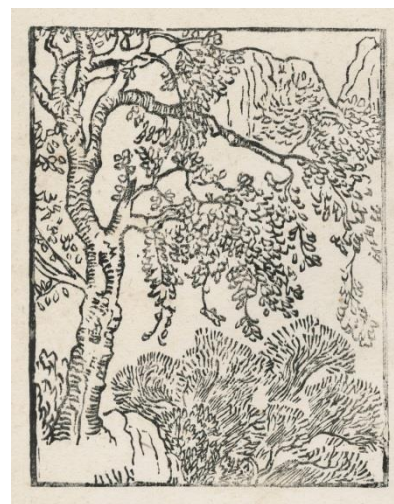
Planches de la suite de quarante-cinq sujets intitulée *Virgile : les Églogues*, publiée par Insel Verlag à Leipzig en 1926.

189 *Mélibée et Tityre*. Bois gravé, 63 × 93, marges 135 × 170 (Guérin 20), belle épreuve sur papier « tissé », illustrant la *Première Églogue*, page 9, traces d'encre noire visible au verso.



190 *En-tête de la troisième Églogue*. Bois gravé, 90 × 100, marges 140 × 185 (G. 26), belle épreuve, placée en tête de la *Troisième Églogue*, petits plis dans les angles, deux points de rouille dans la marge inférieure.

191 *Arbres dans la montagne*. Bois gravé, 135 × 102, marges 230 × 170 (G. 38), belle épreuve sur vergé ancien, illustrant la *Sixième Églogue*, page 58, petits manques dans l'angle inférieur gauche et le long du bord supérieur, rousseurs dans les marges.



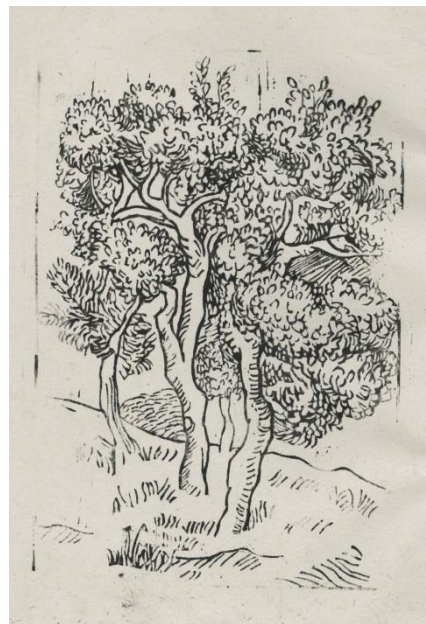
192 *Nymphes, chèvre-pieds et animaux dans la montagne*. Bois gravé, 137 × 100, marges 230 × 160 (G. 39), belle épreuve sur vergé ancien, illustrant la *Sixième Églogue*, page 59, taches dans la marge inférieure, le bord gauche coupé irrégulièrement.

Aristide **MAILLOL**



193 **Hamadryades de la forêt**. Bois gravé, 106 × 100, marges 260 × 180 (G. 57), belle épreuve imprimée en biais, illustrant la *Dixième Églogue*, page 101, plis dans les marges et dans les angles.

194 **Le crapaud du puits**, page 54 de la suite de vingt-cinq sujets illustrant les poèmes de J.-S. Pons, intitulée *Concert d'été*, publiée par Flammarion en 1946. Bois gravé, 150 × 100, marges 180 × 125 (probablement G. 236), belle épreuve d'état sur chine volant, avant de nombreux travaux, notamment l'ajout de la plante à gauche, pli vertical visible au verso.



Charles **MAURIN**

Le Puy-en-Velay 1856 – Paris 1914

195 **La toilette de l'enfant, assis, les pieds dans la cuvette**, planche de la suite intitulée *l'Education Sentimentale* ou *La Petite classe*. Pointe sèche en couleur (vert et noir), 278 × 210, marges 460 × 310 (Gounot 41F), belle épreuve sur japon. Cachet à l'encre violette en bas à droite (Lugt non décrit).



Charles **MAURIN**

196 **Mère et fillette à sa toilette.** Pointe sèche en couleur (vert et noir), 228 × 219, marges 450 × 319 (G. n. d.), belle épreuve sur vélin, signée, trous d'épingles, taches dans les marges et au verso.



197 **La toilette de l'enfant.** Pointe sèche en couleur (vert et noir), 238 × 185, marges 450 × 320 (IFF n. d., Beraldi n. d.), belle épreuve sur japon crème, signée, restes de collant le long du bord gauche.





Pierre **PUVIS de CHAVANNES**

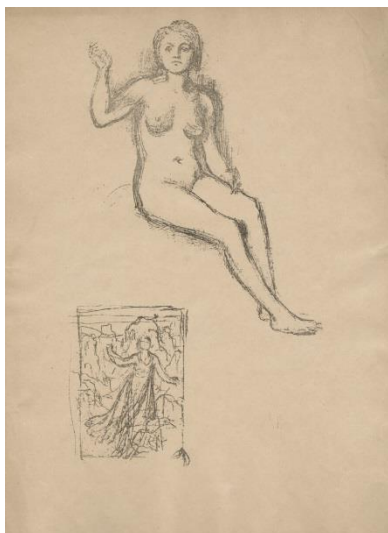
Lyon 1824 – Paris 1898

198 ***La toilette***, 1895. Photolithographie, 305 × 260, marges 380 × 280 (Brown Price 292-h, Druick 1, catalogue de l'exposition, Grand Palais, Paris, 1977, n°166, p. 185-186), belle épreuve sur simili japon, petits plis dans la partie supérieure du bord gauche. Provenance : F. Heugel (Lugt 3373).

199 ***La Normandie***, 1893. Report lithographique, 460 × 390, marges 600 × 425 (B. P. 365-b, D. 7), belle épreuve sur bulle appliqué, publiée par André Marty dans le quatrième fascicule de *L'Estampe originale*. Cachet de la succession H. M. Petiet (L. 3031).



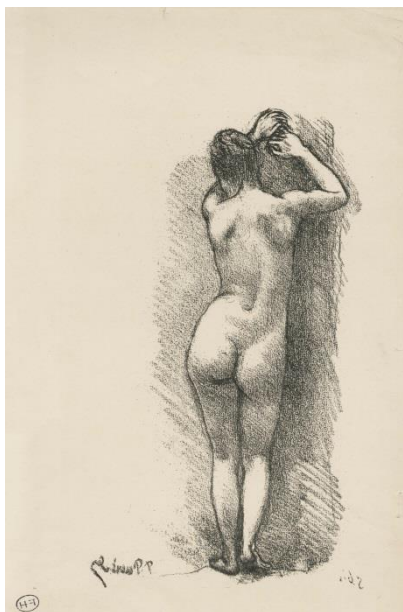




200 **L'espérance**, 1872. Photolithographie, 320 × 190, marges 375 × 275 (D. n. d.), belle épreuve sur japon, avec une remarque : dans un paysage une femme debout les bras écartés, numérotée au verso à l'encre violette 145, plis dans les angles supérieur droit et inférieur gauche, courtes déchirures restaurées le long des bords gauche et droit. La figure citée principale correspond à un dessin cité par Brown Price mais en sens inverse (B. P. 188).

201 **Femme assise penchée vers la gauche, la main au menton.**

Photolithographie, 300 × 220, marges 375 × 275 (D. n. d.), belle épreuve, numéroté au verso à l'encre violette 9, courte déchirure dans la marge droite. Provenance : F. Heugel (L. 3373). En 1895, selon Druick, Puvis remit six dessins pour être publiés dans *L'Épreuve* (voir Bailly Hertzberg, *Dictionnaire de l'Estampe*).



202 **Femme nue de dos les bras levés et appuyés contre un mur.**

Photolithographie, 220 × 140, marges 270 × 180 (D. n. d.), belle épreuve avec la signature imprimée, annotée à gauche 5 bis, courtes déchirures dans les bords supérieur et gauche, petits plis dans l'angle supérieur gauche. Provenance : F. Heugel (L. 3373).

Ce sujet peut être rapproché des *Baigneuses* (B. P. 34-a et b).

203 **Nu de dos**. Report lithographique, 173 × 108, coupé à la limite de la composition (D. n. d.), belle épreuve, peut être en rapport avec *les jeunes filles au bord de la mer* de 1879. Provenance : F. Heugel (L. 3373).





Jean-François **RAFFAELLI**  
Paris 1850 – 1924

204 **Le boulevard des Filles-du-Calvaire**, 1877. Pointe sèche, 118 × 89, marges 202 × 163 (Delteil 2 ii/ii), belle et rare épreuve sur vélin, de l'état définitif, signée, d'un tirage à environ 20 épreuves.

Cette estampe est l'un des premiers essais de gravure de l'artiste.

205 **L'actrice en voyage**, 1898. Pointe sèche en couleur, 396 × 306, marges 522 × 408 (D. 50 iii/iii), très belle épreuve tirée au repérage sur japon, de l'état définitif, signée et numérotée *Épreuve n°2*, annotée *1 à 40*, d'un tirage légèrement supérieur à 60 épreuves en cet état, petits trous d'épingles, légère trace de passe-partout.

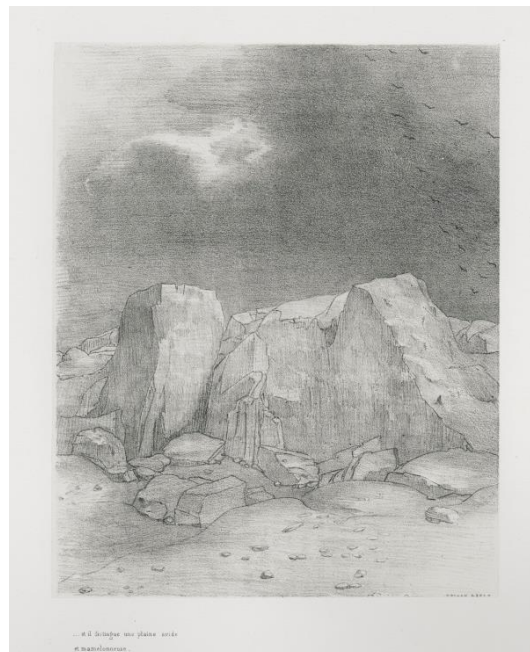




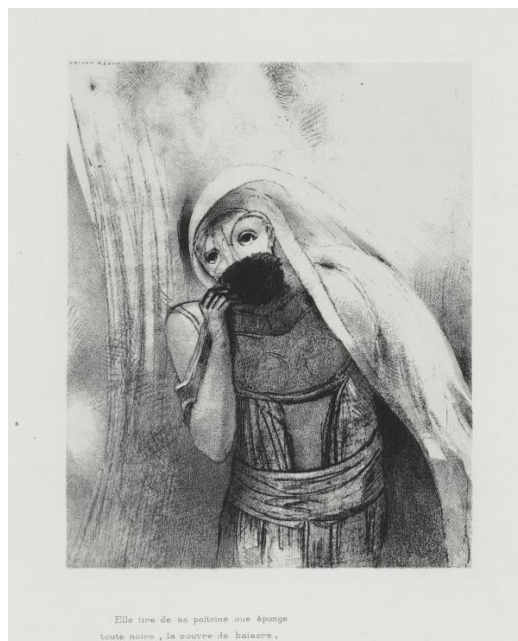
Odilon **REDON**  
Bordeaux 1840 – Paris 1916

Planches de la suite de vingt-quatre illustrations de l'ouvrage de Gustave Flaubert intitulé *Tentation de Saint-Antoine*, *Troisième série*, 1896. Lithographie, belles épreuves sur chine appliqué, d'un tirage à 50 épreuves imprimées par Blanchard, légères piquûres dans les marges :

206 ... *Et il distingue une plaine aride et mamelonneuse*, planche VII, 249 × 201, marges 572 × 402 (Mellerio 140).

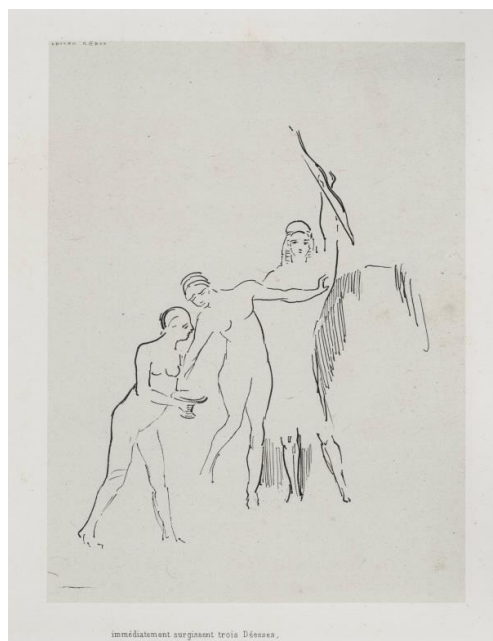


207 *Elle tire de sa poitrine une éponge toute noire, la couvre de baisers*, planche VIII, 193 × 154, marges 571 × 401 (M. 141).

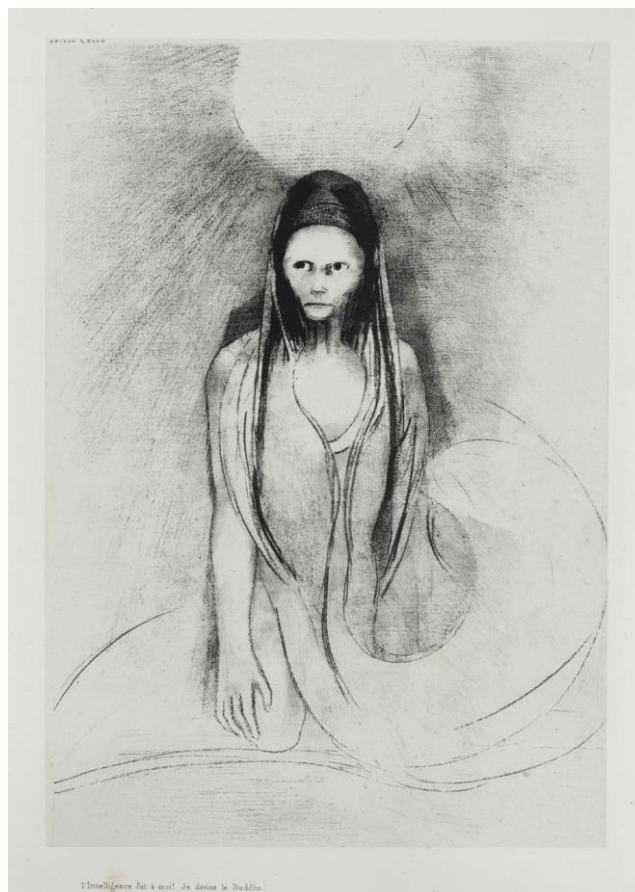


Odilon **REDON**

208 *Immédiatement surgissent trois déesses*, planche XI, 219 × 163, marges 557 × 398 (M. 144).



209 *L'intelligence fut à moi ! Je devins le Buddha*, planche XII, 317 × 220, marges 565 × 399 (M. 145).







József **RIPPL-RONAI**  
Kaposvar (Hongrie) 1875 – 1927

210 **Femmes sous la lampe**, 1894. Lithographie en couleur, 195 × 148, marges 320 × 250, belle épreuve sur vélin beige, publiée dans la *Revue Blanche*, en août 1894, léger pli de tirage vertical dans la partie supérieure, petite déchirure dans la marge à droite. Provenance : F. Heugel (Lugt 3373).

Henri **RIVIÈRE**  
Paris 1864 – 1951

211 **Le bourg de Perros-Guirec**, 1896. Lithographie en couleur d'après une gravure sur bois publiée dans *Le Studio* en 1891, sujet 147 × 228, marges 210 × 292 (Toudouze non décrit, Le Stum n. d., Gamet n. d., Sueur-Hermel n. d.), belle épreuve sur vélin crème, imprimée par Eugène Verneau à Paris, petit manque dans l'angle supérieur gauche.



212 **Lavoir à Tréboul**, planche XII de la suite de vingt sujets intitulée *Le beau pays de Bretagne*, 1909. Lithographie en douze couleurs, 230 × 357, marges 489 × 642 (T. n. d., Le S. p. 76, pl. 12., G. n. d., S.-H. n. d.), belle épreuve sur simili japon, d'un tirage à 600 épreuves en feuille et 1 000 épreuves pour une publication sur les calendriers éditée par Eugène Verneau à Paris, infimes taches dans la marge inférieure.

213 **Enterrement à Trestraou (Perros-Guirec)**, planche de la suite de quarante-quatre sujets intitulée *Paysages bretons*, 1891. Bois gravé en douze couleurs, 221 × 342, marges 340 × 500 (T. p. 161, XXVIII, Le S., p. 50, pl. 28, G. 13, S.-H. n. d.), belle épreuve imprimée avec douze planches sur japon vergé, d'un tirage à 20 épreuves, petite restauration et épidermures dans la partie supérieure du sujet, le long du trait carré, petits plis dans les angles. Cachet rouge de l'artiste (Lugt 1362).





214 **Vanneuses (Loguivy)**, 1891, planche de la suite de quarante-quatre sujets intitulée *Paysages bretons*. Bois gravé en douze couleurs, 225 × 344, marges 340 × 520 (T. p. 162, XXXIV, Le S., p. 14, G. 18, S.-H. 56), très belle épreuve imprimée avec douze planches sur japon vergé, d'un tirage à 10 épreuves tirées en 1891 (dix épreuves supplémentaires furent imprimées en 1914), légers plis le long du bord droit, infimes traces de colle le long des bords, petit trou restauré dans la marge inférieure. Cachet rouge de l'artiste (L. 1362). Provenance : Roger Marx (L. 2229).



215 **Lendemain de tempête, baie de Launay (Loguivy)**, 1914, planche de la suite de quarante-quatre sujets intitulée *Paysages bretons*. Bois gravé en dix couleurs, 220 × 346, marges 350 × 346 (T. n. d., Le S., p. 26, G. n. d., S.-H. n. d.), très belle épreuve imprimée avec dix planches sur japon vergé, signée au crayon noir en bas à gauche, d'un tirage de 20 épreuves tirées en 1914, légers plis et quelques faibles piqûres dans les marges. Cachet rouge de l'artiste (L. 1362).







216 **La pleine lune**, planche IX de la suite de seize sujets intitulée *La féerie des heures*, 1901-1902. Lithographie en couleur, 598 × 241, marges 679 × 308 (T. p.163, IX, Le S. non décrit, G. n. d., S.-H. n. d.), belle épreuve sur vélin, d'un tirage à 2 000 épreuves, édité par Eugène Verneau à Paris. Les pierres de cette série ont été effacées après l'impression en 1901 et 1902.

217 **La tempête**, planche X de la suite de seize sujets intitulée *La féerie des heures*, 1901-1902. Lithographie en couleur, 240 × 600, marges 310 × 678 (T. p.163 X, Le S. n. d., G. p. 28, S.-H. 131), belle épreuve sur vélin, d'un tirage à 2 000 épreuves, édité par Eugène Verneau à Paris. Les pierres de cette série ont été effacées après l'impression en 1901 et 1902.





Paul **SÉRUSIER**  
Paris 1863 – Morlaix 1927

218 **La marchande de bonbons** ou **Marché breton**, 1894. Lithographie en deux tons, 222 × 140, marges 315 × 245 (Comité Sérusier C-1894.3.Fig, Puget et Boyle-Turner, 1991, p. 56), belle épreuve, publiée par André Marty dans la *Revue Blanche*, en mai 1894, deux courtes déchirures restaurées dans le bord droit.

Émile Jean **SULPIS**  
Paris 1856 – 1953

219 **La glace à trois faces**, vers 1910. Pointe sèche et roulette en couleur, 132 × 178, marges 228 × 320, belle épreuve sur vélin, du cinquième état (sur un nombre inconnu), signée et annotée *1/1 du 5<sup>e</sup> état*.





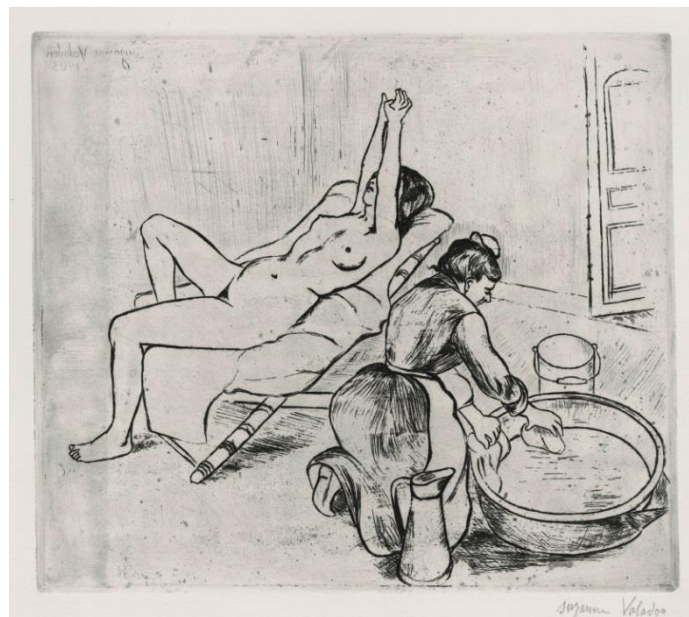
Edgar **TYTGAT**  
Bruxelles 1879 – 1957

220 **Sept âges de l'homme**, 1935. Bois gravé colorié au pauchoir, 327 × 398, marges 418 × 506 (E. Desmedt 26), belle épreuve d'essai sur chine volant, signée, annotée *épreuve d'essai*, plis dans la marge inférieure, angle inférieur gauche refait, restaurations dans les angles supérieurs. L'artiste s'est représenté au centre à droite du modèle nu.



Suzanne **VALADON**  
Bessines-sur-Gartempe 1865 – Paris 1938

221 **Adèle préparant le tub et Ketty aux bras levés**, 1905. Eau-forte, 240 × 275, marges 470 × 370 (Pétridès E10), belle épreuve sur vélin, signée, annotée *Pl. 9 Adèle préparant le tub et Ketty // aux bras levés*, imprimée dans l'album de Daragnès en 1932, trace de colle dans les angles supérieurs.



*Suzanne VALADON*

222 **Toilette des enfants dans le jardin**, 1910. Pointe sèche, 347 × 393, marges 372 × 429 (P. E19), très belle épreuve sur vergé d'*Arches 1871*, signée et annotée *pointe sèche Suzanne Valadon*, imprimée dans l'album de Daragnès en 1932, courte déchirure restaurée et pli dans l'angle inférieur droit, taches d'encre dans la marge supérieure.



223 **Toilette des enfants dans le jardin**, 1910. Pointe sèche, 347 × 393, marges 448 × 527 (P. E19), superbe épreuve possiblement d'essai, avec la teinte de fond et les effets d'essuyage, sur vélin fort, signée, imprimée dans l'album de Daragnès en 1932.







Jean **VEBER**  
Paris 1864 – 1928

224 **La fortune qui danse**, planche III de la suite intitulée *Les Fortunes*, 1902. Lithographie en couleur, 379 × 480, marges 495 × 647 (Veber et Lacroix 39), belle épreuve sur vélin d'Arches, signée et numérotée 30/80, d'un tirage à 100 épreuves et quelques épreuves d'essai imprimées par la maison Lemerrier, éditées par Edmond Sagot à Paris.

Jacques **VILLON**  
Damville 1875 – Puteaux 1963

225 **Le boa blanc**, 1904. Pointe sèche en brun et noir, 355 × 288, marges 482 × 395 (de Ginestet et Pouillon 94), belle épreuve d'essai sur vélin, d'un tirage à 20 épreuves, annotée E/E, angles supérieurs refaits, petit trou dans la marge droite, amincissures et restaurations dans la partie gauche de la feuille, petit pli et tache dans la partie inférieure de la feuille.



226 **Bohême aux champs, Bibi-la-purée**, 1904. Aquatinte et crayon, 285 × 222, marges 357 × 271 (de G. et P. E109 i/ii), belle épreuve d'essai sur chine volant, probablement du premier état (sur 2), avant la signature et le fond gravés, retravaillée au crayon et au lavis par l'artiste, signée et annotée 1<sup>e</sup> Etat avec indications // pour l'épreuve définitive, d'un tirage total à 31 épreuves, déchirure restaurée au centre, manques dans les angles, déchirures dans les marges.

227 **La laitière**, 1960. Eau-forte et pointe-sèche, 169 × 226, marges 398 × 566 (de G. et P. E207 iii/iii), belle épreuve sur papier vélin filigrané *Auvergne à la main*, de l'état définitif, signée et numérotée IV/ XII, d'un tirage à 12 épreuves en 1960, tirage total à 70 épreuves.



228 **L'Effort ou Drame**, 1939. Burin, 297 × 239, marges 324 × 500 (de G. et P. 446 ii/ii), belle épreuve sur vélin *BFK Rives*, de l'état définitif, avec la signature et la date gravées, signée et numérotée 34/50, d'un tirage total légèrement supérieur à 50 épreuves, quelques piqûres dans les marges.

229 **Portrait de Paul Valéry**, planche 3 de la suite de 24 planches illustrant l'ouvrage de Paul Valéry intitulé *Variations sur les Bucoliques*, 1955. Lithographie en couleur, 305 × 233, marges 379 × 276 (de G. et P. 557), belle épreuve sur vélin, signée et numérotée 77/80, d'un tirage à part à 80 épreuves, traces de passe-partout.







Edouard **VUILLARD**  
Cuiseaux 1868 – La Baule 1940

230 **Intérieur**, 1893. Lithographie, 190 × 120, marges 225 × 140 (Roger-Marx 4), belle épreuve de l'état unique, publiée dans *La Revue Blanche* en 1893 et 1895, légèrement jaunie le long des bords, petit manque dans l'angle inférieur gauche. Provenance : F. Heugel (Lugt 3373).

231 **Le pliage du linge**, 1893. Lithographie, 240 × 320, marges 253 × 328 (R-M. 6 ii/ii), belle épreuve sur papier bois, de l'état définitif, d'un tirage à une vingtaine d'épreuves en cet état, plus quelques rares épreuves en premier état.





232 **Le Menu** (Madame Hessel et Monsieur Laroche), seconde planche pour le recueil de recettes de Henry-Jean Laroche, intitulé *Cuisine*, publié par Arts & Métiers Graphiques, à Paris en 1935. Lithographie, 250 × 220, marges 380 × 285 (R.-M. 55 i/v), rare épreuve d'état sur vergé crème, probablement du premier état (sur 5), avant de nombreux travaux en comparaison avec l'épreuve reproduite par Roger Marx : les mains, le livre tenu par Laroche et l'armoire sont beaucoup plus clairs, les arbres derrière la fenêtre et les mains de Madame Hessel sont très esquissés, légère trace de passe-partout. Le volume *Cuisine*, recueil de 117 recettes de Henry-Jean Laroche, est illustré de six lithographies de Vuillard, six eaux-fortes de Dunoyer de Segonzac et six autres de Villeboeuf. Provenance : F. Heugel (L. 3373).

233 **Paul Léautaud**, portrait paru dans l'ouvrage de Paul Léautaud intitulé *Amour*, publié en 1934 aux éditions Spirale. Lithographie, 210 × 150, marges 325 × 250 (R.-M. 60 iv/iv), belle épreuve sur vélin crème, de l'état définitif, d'un tirage à 150 épreuves, traces de passe-partout. Provenance : F. Heugel (L. 3373).



234 **Intérieur au canapé noir**, planche publiée dans l'ouvrage intitulé *Tombeau d'Édouard Vuillard*, vers 1930. Eau-forte, 100 × 145, marges 240 × 325 (R.-M. 62 iii/iii), belle épreuve tirée à l'effet sur vergé d'Arches, de l'état définitif avec le monogramme. Provenance : F. Heugel (L. 3373).

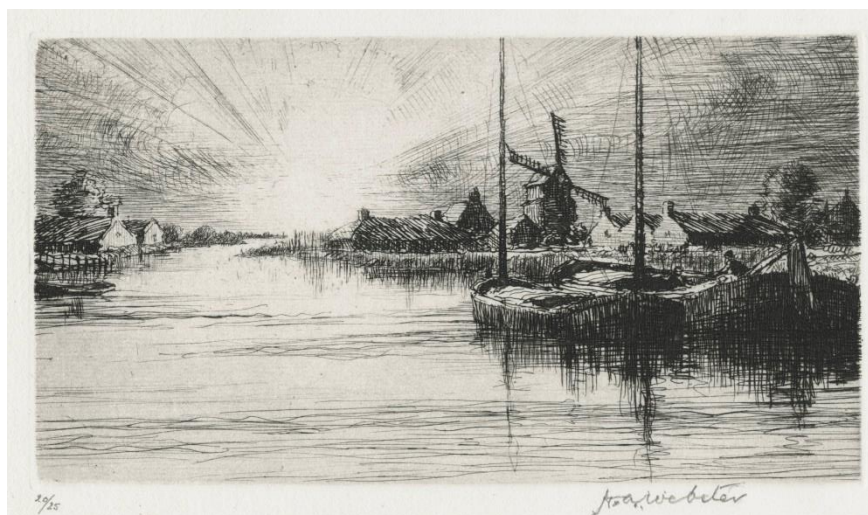


Herman Armour **WEBSTER**  
New York 1878 – 1970



235 **Le lac de Bolsena**, 1939. Eau-forte, 220 × 310, marges 280 × 410 (Hardie 154), belle épreuve sur vergé ancien, signée et numérotée 8/40, annotée numéro 12 dans l'angle supérieur droit et 1939 6<sup>e</sup> état au verso.

236 **Canal de la Basse Colme (Nord)**, 1950. Pointe-sèche, 98 × 180, marges 185 × 240 (H. 174), belle épreuve sur vergé ancien, signée, numérotée 20/25.



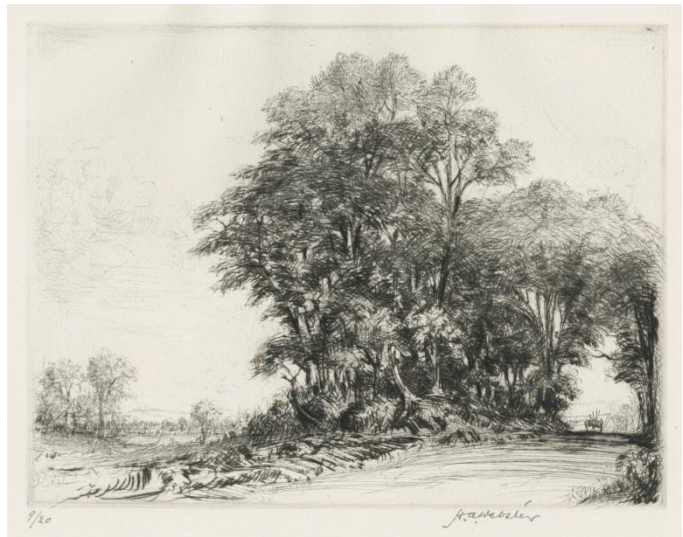
237 **Arbres au Barrail**. Pointe sèche, 123 × 157, marges 168 × 215 (H. 184), belle épreuve sur vergé ancien bleuté, signée, numérotée 3/20 et annotée *col. HAW* (H. A. Webster), piqûres en marges.





238 **Hiver dans les Moëres** (Nord), 1952. Eau-forte, 91 × 135, marges 129 × 187 (H. 185), belle épreuve sur vergé ancien bleuté, signée, traces d'anciennes charnières dans les angles supérieurs.

239 **Bouquet d'arbres**. Pointe sèche, 140 × 180, marges 190 × 240 (H. 197), belle épreuve sur vergé, signée, numérotée 9/20 et annotée *col-HAW* (H. A. Webster).



240 **Étel** (Morbihan). Pointe sèche, 117 × 222, marges 205 × 300 (H. 249), belle épreuve sur vergé ancien crème, signée, numérotée 4.

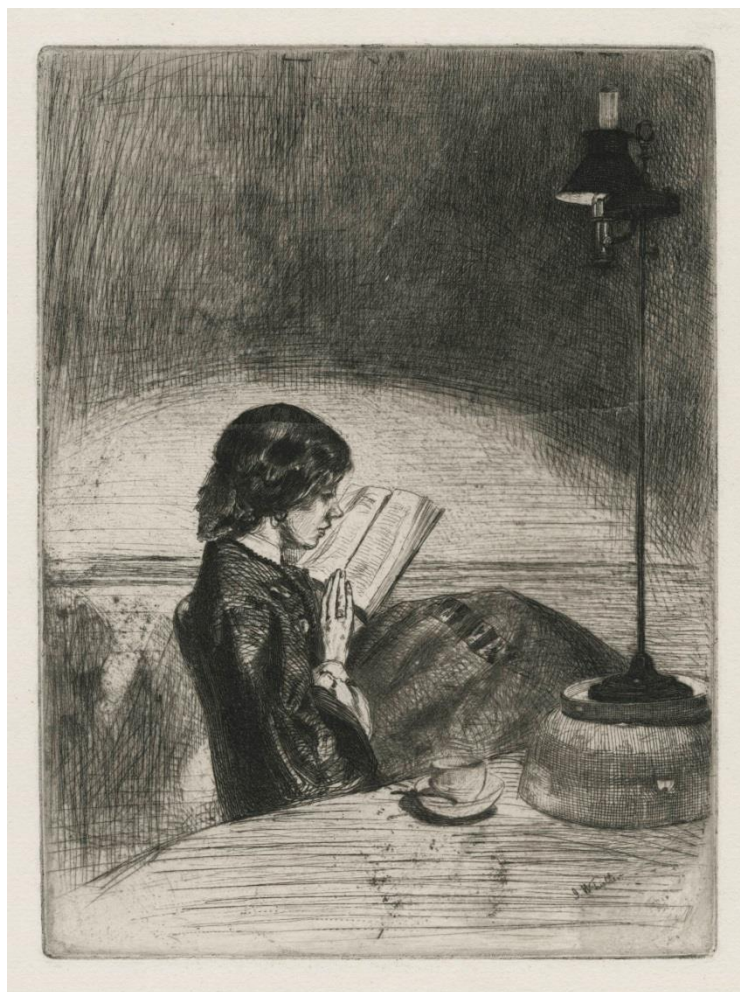




James McNeill **WHISTLER**  
Lowell 1834 – Londres 1903

241 **Reading by Lamplight**, vers 1858. Eau-forte et pointe sèche, 160 × 116, marges 310 × 215 (Kennedy 32 ii/ii), belle épreuve sur vergé d'Arches, de l'état définitif, avec de nombreux nouveaux travaux notamment dans les cheveux et dans le profil de la femme, annotation au verso au graphite *early proof taken by A. Delâtre / Ralph Thomas*, probablement du second tirage réalisé par Ralph Thomas en 1859, petits plis de tirage sur le sujet.

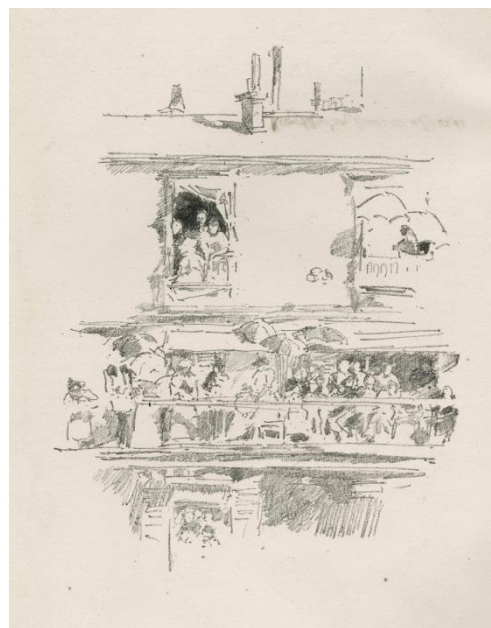
Cette eau-forte représente Deborah, la demi-sœur de Whistler, la femme de Seymour Haden.



242 **Reading**, 1879-1887. Lithographie et grattage, 212 × 163, marges 490 × 355 (S. S. T. 17 iv/iv), belle épreuve sur chine appliqué, de l'état définitif, après la section de la pierre lithographique contenant quatre personnages, en deux planches, et avec la signature dans la partie inférieure droite de la pierre, signée du papillon, d'un tirage publié à 30 épreuves dans *Art Notes* et ensuite à 100 épreuves pour le portfolio *Notes* en 1887.

Cette composition représente probablement Maud Franklin, maîtresse de Whistler à cette époque.

243 **The long Balcony**, 1894. Report lithographique, 254 × 158, marges 375 × 230 (S. S. T. 82 ii/ii, W. 49), belle épreuve sur vergé ancien, filigrané et annoté des écritures anciennes à la plume et encre noire, de l'état définitif, après suppression du trait horizontal traversant le parasol se trouvant à gauche du groupe central, d'un tirage posthume à 40 épreuves réalisé le 18 avril 1904 par Frederick Goulding à la demande de Rosalind Birnie Philip (premier tirage à 28 épreuves réalisé par Way en 1894), jaunissures sur les bords, traces de brochage le long du bord gauche. Filigrane : Armes de Strasbourg (S. S. T. fil. 300, caractéristique des épreuves posthumes). Cachet de Rosalind Birnie Philips (Lugt 405 apposé par la belle-sœur de l'artiste en 1935 lors de la donation de la collection au musée de Glasgow).



244 **Tête à tête in the garden**, 1894. Report lithographique, 198 × 154, marges 275 × 215 (S. S. T. 90), belle épreuve sur vergé ivoire, de l'état unique, les numéros 179 et 180 apposés au composteur au recto et au verso de l'angle inférieur droit, d'un tirage posthume à 39 épreuves, réalisé le 11 avril 1904 par Frederick Goulding à la demande de Rosalind Birnie Philip (premier tirage à 28 épreuves réalisé par Way en 1894), petite tache près du bord droit. Sans filigrane. Sans cachet.

245 **Girl with bowl**, 1895. Report lithographique, 136 × 67, marges 270 × 219 (S., S., T. 118), belle épreuve imprimée en gris sur chine volant, de l'état unique, du tirage à 600 épreuves imprimé par Lemercier et publié dans *L'Ymagier* 2, numéro 5, 10 octobre 1895 (premier tirage à 12 épreuves réalisé en 1895 par Way, le tirage posthume à 45 épreuves réalisé le 11 mars 1904 par Frederick Goulding), pli cassé le long du bord gauche. Provenance : F. Heugel (L. 3373).





## ESTAMPES

DEPUIS 1950

Pierre **ALECHINSKY**

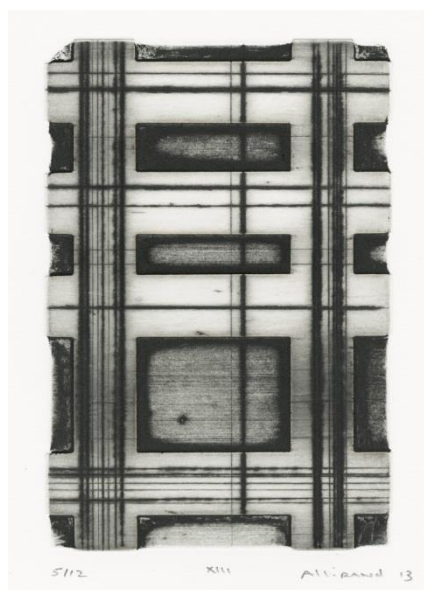
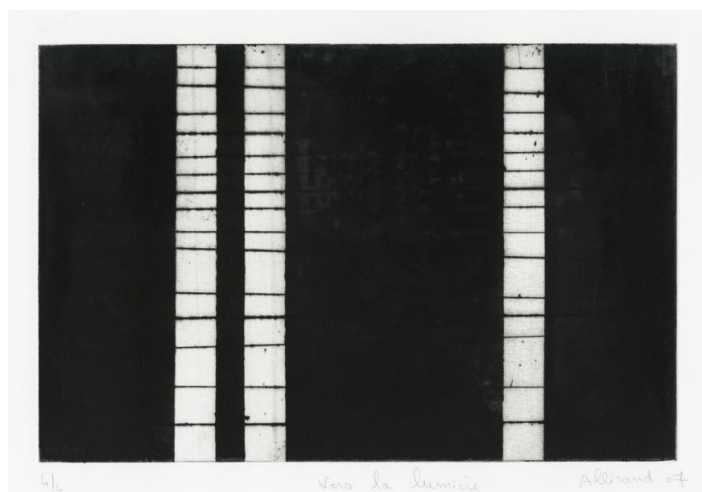
Né à Schaerbeek (Belgique) en 1927

246 **Waterloo**, 1969. Eau-forte et aquatinte en bleu et noir, 400 × 495, marges 497 × 655 (Masson non décrit, Ceuleers & Van de Velde n. d.), belle épreuve sur vélin d'*Arches*, signée et numérotée 12/100.



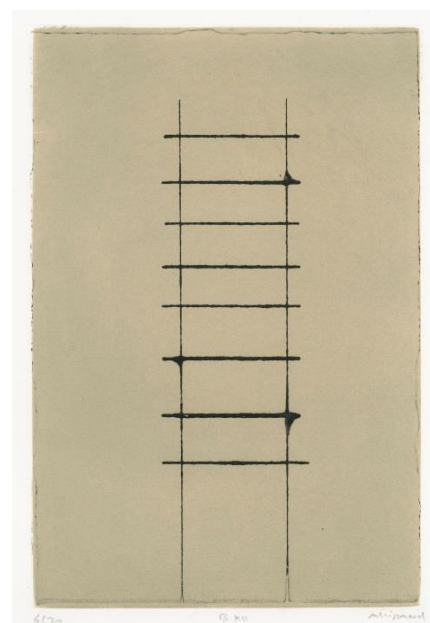
Renaud **ALLIRAND**  
 Né à Antony en 1970  
 Vit et travaille à Ondreville-sur-Essonne

247 **Vers la lumière** (composition en noir et blanc), 2007. Eau-forte et pointe sèche sur zinc, 190 × 289, marges 330 × 500, belle épreuve sur vélin, signée, datée, titrée et numérotée 4/4 au recto ; au verso, signée et annotée *eau-forte et pointe sèche sur zinc (imprimée par René Tazé)*.

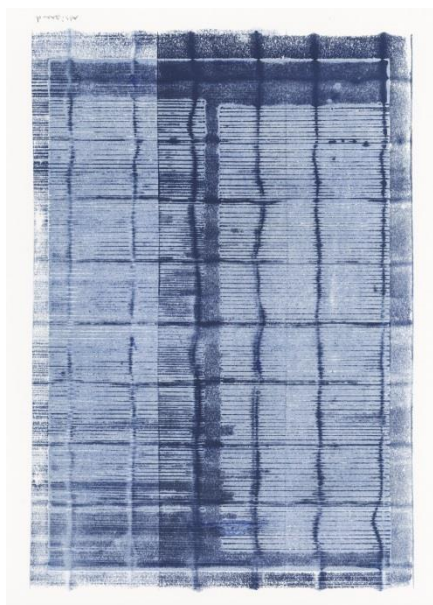


248 **XIII** (composition en gris et noir), 2013. Eau-forte, 150 × 100, marges 331 × 250, belle épreuve sur vélin, signée, datée, titrée et numérotée 5/12.

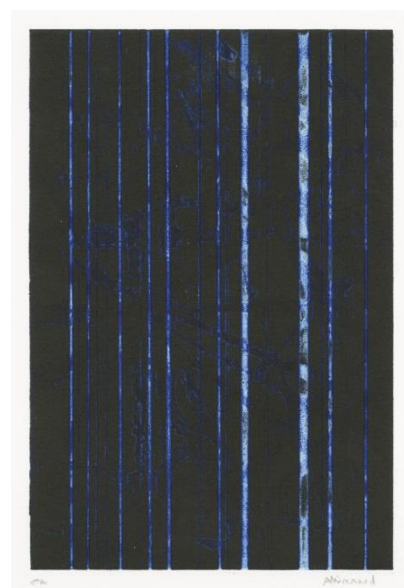
249 **B XII** (composition en noir sur fond beige), 2015. Eau-forte sur zinc, 296 × 200, marges 573 × 447, belle épreuve sur vélin BFK de Rives, signée, titrée et numérotée 6/20 au recto ; au verso, signée, datée et annotée *Renaud Allirand (Zinc 2015) // éditions Bucciati*.



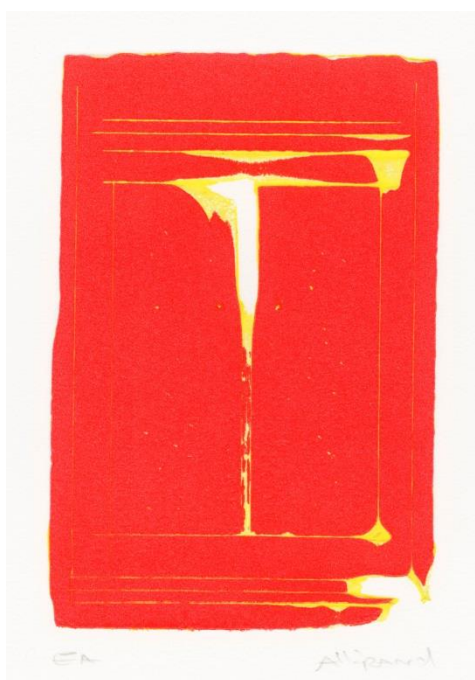




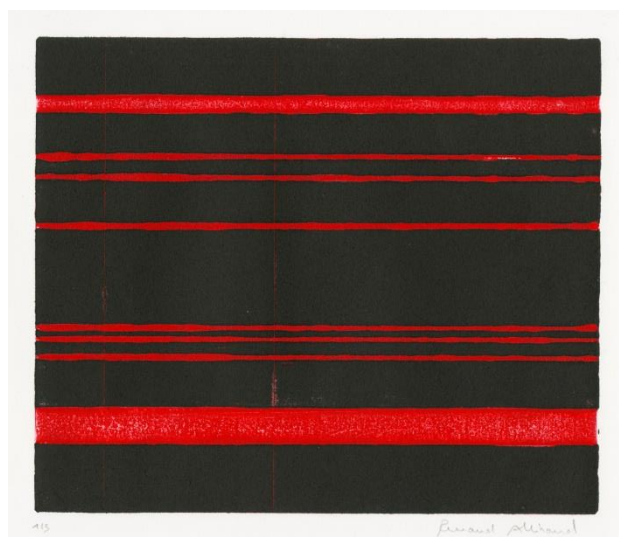
250 **Sans titre** (composition en bleu), 2015. Gravure monotypée, 330 × 223, marges 500 × 329, belle épreuve sur vélin *BFK de Rives*, signée au recto ; au verso, signée, datée, numérotée et annotée *gravure monotypée 1/1 // Renaud Allirand 2015*.



251 **Sans titre** (composition en noir et bleu), 2015. Eau-forte, 296 × 200, marges 570 × 380, belle épreuve d'artiste sur vélin *BFK de Rives*, signée et annotée *EA*.



252 **Sans titre** (composition en rouge et jaune), 2017. Eau-forte sur zinc, 145 × 908, marges 305 × 211, belle épreuve d'artiste sur vélin *BFK de Rives*, signée et annotée *EA* au recto ; au verso, datée, signée et annotée *2017 // E. F / Zinc // Renaud Allirand*.



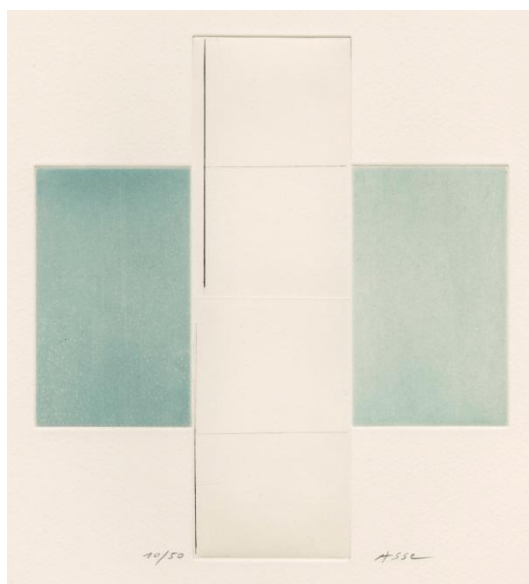
253 **Sans titre** (composition en noir et rouge), 2018-2019. Eau-forte sur zinc, 250 × 296, marges 378 × 570, belle épreuve sur vélin *BFK de Rives*, signée et numérotée *1/3* au recto ; au verso annotée et datée *E. F. Zinc 2018-19*, cachet bleu de l'artiste.

Geneviève **ASSE**  
Née à Vannes en 1923

254 **Ouverture bleue I**, 1971. Pointe sèche et aplat en bleu, trois plaques de cuivre, chacune de  $389 \times 119$  (composition d'ensemble  $389 \times 358$ ), marges  $656 \times 500$  (Masson 163, Miessner et Quignard non décrit, Putman n. d.), belle épreuve sur vélin d'*Arches*, signée et numérotée 5/12, au recto ; au verso signée, titrée, datée et annotée *Assé // « Ouverture bleue » 1971 // pte sèche. Aplat bleu*, d'un tirage total 18 épreuves dont 4 essais de couleur, 1 épreuve réhaussée à l'huile et signée et 1 épreuve justifiée, restes d'anciennes charnières.

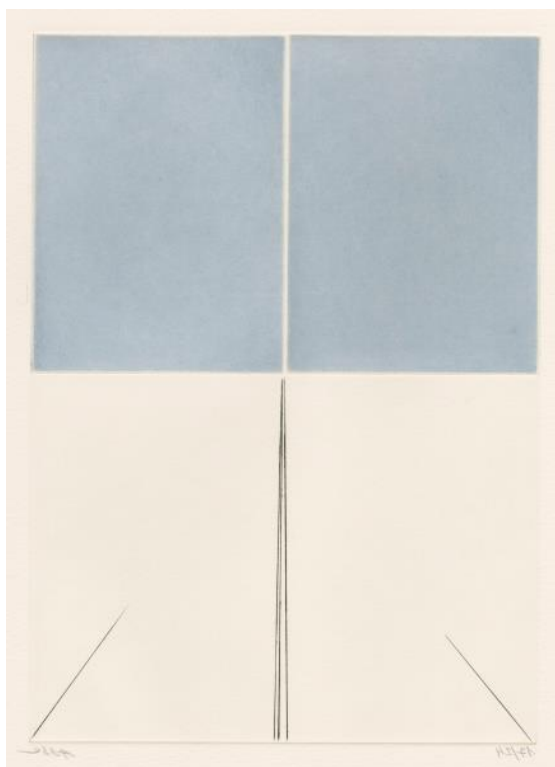


255 **Croix**, 1991. Pointe sèche et aquatinte en bleu et noir, quatre plaques de cuivre, chacune de  $93 \times 56$  (composition d'ensemble  $185 \times 169$ ), marges  $500 \times 330$  (Masson 336, Miessner et Quignard n. d., Putman n. d.), belle épreuve sur vélin, signée et numérotée 10/50 au recto ; au verso, datée, titrée et annotée *Assé 1991 // pte sèche, aquatinte // « Croix »*, d'un tirage total à 50 épreuves sur vélin et quelques essais imprimés à l'atelier Georges Leblanc et L'Ire des vents à Châteauroux par Yves Peyré.





256 **Entre la lumière I**, 2002. Pointe sèche et aquarelle en bleu et noir, trois plaques de cuivre, une de 130 × 180 et deux de 90 × 120 (composition d'ensemble 250 × 180), marges 500 × 330 (Masson n. d., Miessner et Quignard n. d., Putman n. d.), belle épreuve sur vélin *BFK de Rives*, signée et numérotée 17/24 au verso ; au recto, signée, titrée, datée et annotée *Asse // pte sèche, aquarelle // « Entre la lumière » I // 2002*.



Emmanuelle **AUSSEDAT**

Née à Paris en 1956

Vit et travaille à Paris

257 **Mer Rouge** (composition en rouge, gris et noir), avant 2007. Lithographie en couleur, 320 × 220, marges 402 × 301, belle épreuve sur vélin fort, signée, titrée et numérotée 12/12, au recto ; au verso, annotée *avant 2007*, petites taches dans la marge gauche.



258 **Terre Rouge** (composition en rouge, gris et noir), avant 2007. Lithographie en couleur, 323 × 220, marges 403 × 300, belle épreuve sur vélin fort, signée, titrée et numérotée 12/12, au recto ; au verso, annotée *avant 2007*.

259 **Sans titre** (composition en noir et blanc), 2019. Gravure au sucre, 275 × 117, marges 423 × 250, belle épreuve sur vélin fort, signée et numérotée 7/15.



260 **Territoire Blanc** (composition en bleu, beige et noir). Lithographie en couleur, 460 × 280, marges 470 × 381, belle épreuve sur vélin fort, signée, titrée et numérotée 8/12.





Emmanuelle **AUSSEDAT**



261 **Zone franche** (composition en bleu, beige et noir). Lithographie en couleur, 460 × 280, marges 565 × 381, belle épreuve sur vélin BFK de Rives, signée, titrée et numérotée 2/12.



262 **Silence Tropical** (composition en vert clair et noir). Lithographie en couleur, 625 × 423, marges 760 × 568, belle épreuve d'artiste sur vélin BFK de Rives, signée, titrée et numérotée EA II/III eS1/2, deux petits trous d'aiguille dans les marges inférieure et supérieure.

Claude **BELLEGARDE**

Paris 1927 – 2019

263 **Sans titre** (composition ovale en rouge, jaune, bleu et vert). Lithographie en couleur, 350 × 445, marges 500 × 650, belle épreuve sur vélin BFK de Rives, signée et numérotée 2/40, au recto ; au verso, annotée *couleurs*, salissure dans l'angle inférieur droit.





Olivier **DEBRÉ**  
Paris 1920 – 1999

264 **Signe – personnage** (composition en rouge, bleu, jaune et vert), entre 1991 et 1999. Lithographie en couleur, 330 × 225, marges 376 × 278 (Pernoud non décrit), belle épreuve d'artiste sur vélin fort, signée, datée *Noel 96* et annotée *EA*.



265 **Sans titre** (composition en rouge, bleu et vert). Lithographie en couleur, 336 × 220, marges 375 × 280 (P. n. d.), belle épreuve sur vélin d'*Arches*, signée, datée *Noel 96* et numérotée *86/120*.



266 **Sans titre** (grande composition en bleu), entre 1991 et 1999. Lithographie en couleur, 415 × 640, marges 557 × 756 (P. n. d.), belle épreuve sur vélin *BFK de Rives*, signée et numérotée 24/75, petits plis dans l'angle inférieur gauche, deux petites taches le long de la marge droite.



267 **Sans titre** (grande composition en rouge et rose), entre 1991 et 1999. Lithographie en couleur, 520 × 760, marges 560 × 760 (P. n. d.), belle épreuve d'artiste sur vélin d'*Arches*, signée et annotée *EA*.



Sonia DELAUNAY  
Gradijsk 1885 – Paris 1979

268 *Idole*, vers 1970. Lithographie en rouge, noir, vert, jaune canari, bleu et gris violacé, 785 × 566, marges 945 × 705, belle épreuve sur vélin, signée, annotée HC et numérotée XV/XXV, d'un tirage total à 95 épreuves.





*Sonia DELAUNAY*

269 ***Grande Idole***, vers 1965. Lithographie en couleur, 760 × 520, marges 895 × 625, belle épreuve sur vélin, signée et numérotée 29/75.

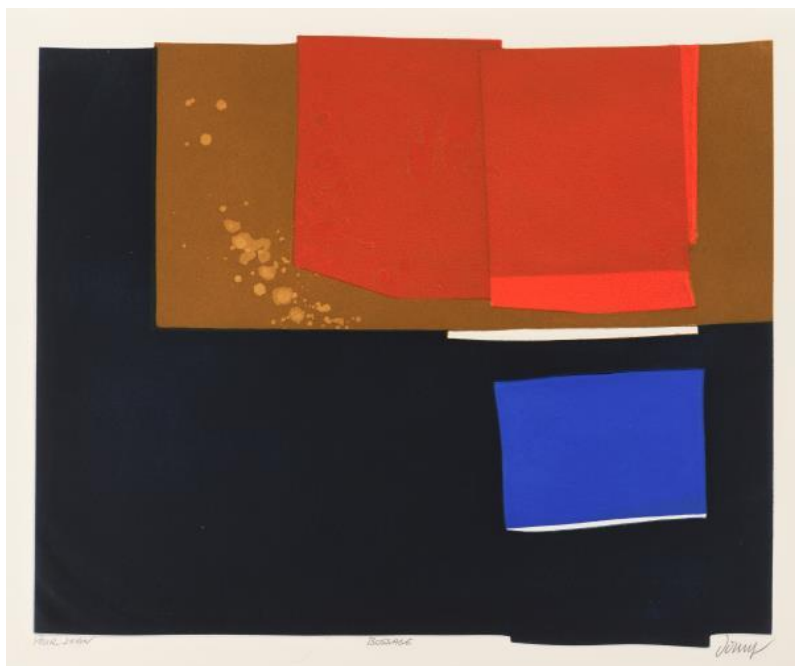


Bertrand **DORNY**  
Paris 1931 – 2015

270 **Port Sunset**, 1970. Aquatinte, deux zincs et deux pièces émerisées, trois couleurs (ocre, bleue et noire), 590 × 490, marges 756 × 563 (Arnaud 113), belle épreuve sur vélin fort, signée et titrée, d'un tirage à cinquante épreuves signées et numérotées et cinq épreuves d'artiste signée, publiée par *La Hune*, Paris, petits trous d'aiguille dans les marges.



271 **Bossage**, 1972. Aquatinte, deux zincs et une pièce émerisée, quatre couleurs (rouge, ocre, bleue et noire), 490 × 590, marges 555 × 760 (A. 179), belle épreuve sur vélin d'*Arches*, signée, titrée et dédiée *Pour Jean*, d'un tirage à cinquante épreuves signées et numérotées et cinq épreuves d'artiste signées, publiée par *L'œuvre Gravée*, Berne.







272 **Damier**, 1973. Aquatinte, deux zincs et une pièce émerisée, quatre couleurs (rouge, ocre, rose et noire), 495 × 393, marges 760 × 560 (A. 200), belle épreuve sur vélin d'*Arches*, titrée et annotée au feutre noir *La Hune*, d'un tirage à cinquante épreuves signées et numérotées et cinq épreuves d'artiste signées, publiée par *La Hune*, Paris, petites taches et jaunissure dans les marges.

273 **Nuit urbaine**, 1973. Aquatinte, deux zincs découpés et une pièce émerisée, quatre couleurs (orange, bordeaux, brune et noire), 545 × 444, marges 760 × 565 (A. 212), belle épreuve du « bon à tirer » sur vélin d'*Arches*, titrée et annotée au feutre noir *BAT-OG*, croquis de travail dans l'angle inférieur gauche au feutre noir, annotation au verso, d'un tirage à cinquante épreuves signées et numérotées et cinq épreuves d'artiste signées, publiée par *L'œuvre Gravée*, Berne, restes de collant visible au verso.



274 **Château de cartes**, 1973. Aquatinte, deux zincs et une pièce émerisée, quatre couleurs (ocre, bleue, grise et noire), 490 × 394, filet de marges (A. 221), belle épreuve sur vélin fort, titrée au verso *château de carte*, taches visibles au verso, d'un tirage à cinquante épreuves signées et numérotées et cinq épreuves d'artiste signées, de l'édition Schmücking (Braunschweig, Allemagne),

Maurice **ESTÈVE**  
Culan (Cher) 1904 – 2001

275 *Aladin*, 1958. Lithographie en dix couleurs, 480 × 635, marges 520 × 670 (Prudhomme-Estève et Moestrup 27), belle épreuve d'artiste, signée et annotée *Epr. d'A.*, d'un tirage à 125 épreuves numérotées et signées et 10 épreuves d'artiste signées, imprimé par Mourlot à Paris, petits plis dans l'angle inférieur droit.





Paul **FRANCK**  
Gryon (Suisse) 1918 – Colombes 1989



276 **Armure**, 1966. Aquatinte, eau-forte et pointe sèche en rouge et noir, deux plaques de cuivre, une de 245 × 193 et l'autre de 285 × 230 (composition d'ensemble 530 × 230), marges 650 × 500, belle épreuve d'essai sur vélin d'*Arches*, signée, datée, titrée et annotée *I essai*, au recto ; au verso, annotée *Armure V*.



277 **Armure** (composition en vert et brun), 1966. Aquatinte, eau-forte et pointe sèche en couleur, deux plaques de cuivre, une de 238 × 205 et l'autre de 285 × 230 (composition d'ensemble 530 × 230), marges 660 × 505, belle épreuve d'artiste sur vélin, signée, datée et annotée *Epreuve d'Artiste*, légère jaunissure le long des bords.



Anne-Flore **LABRUNIE**  
Née à Noumea (Nouvelle-Calédonie) en 1974  
Vit et travaille à Bordeaux

278 **Sans titre** (composition en noir, jaune et bleu), 2019. Monotype rehaussé au pastel gras, 210 × 150, marges 380 × 285, belle épreuve sur vélin crème, signée, datée et annotée *Monotype*.

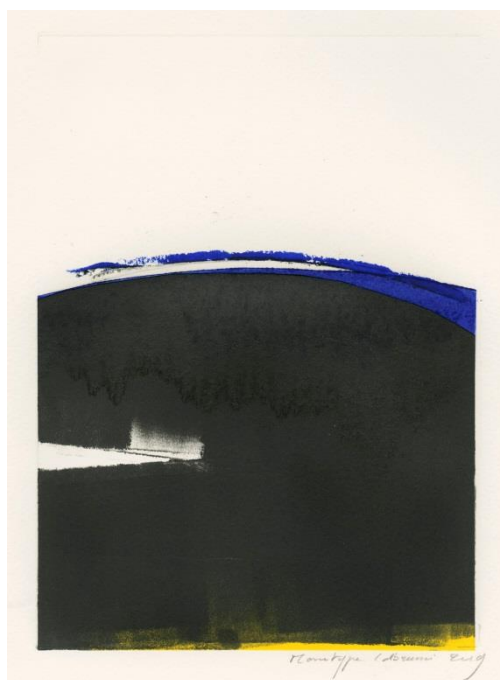
279 **Sans titre** (composition en noir, jaune et bleu), 2019. Monotype rehaussé au pastel gras, 210 × 150, marges 380 × 285, belle épreuve sur vélin crème, signée, datée et annotée *Monotype*.



280 **Sans titre** (composition en noir, jaune et vert), 2019. Monotype rehaussé au pastel gras, 210 × 150, marges 380 × 285, belle épreuve sur vélin crème, signée, datée et annotée *Monotype*.



281 **Sans titre** (composition en noir, jaune et vert), 2019. Monotype rehaussé au pastel gras, 210 × 150, marges 380 × 285, belle épreuve sur vélin crème, signée, datée et annotée *Monotype*.



282 **Sans titre** (composition en bleu, noir, jaune et vert), 2019. Monotype rehaussé au pastel gras, 300 × 210, marges 380 × 285, belle épreuve sur vélin crème, signée, datée et annotée *Monotype*.

283 **Sans titre** (grande composition en bleu, jaune et noire), 2019. Monotype rehaussé au pastel gras, 600 × 500, marges 760 × 570, belle épreuve sur vélin d'Arches, signée, datée et annotée *Monotype*.





Michèle van de ROER  
Née à Delft en 1956  
Vit et travaille à Paris

284 **Sans titre**, planche de la suite intitulée *The Infinite Plate*, 2014. Eau-forte sur cuivre, 455 × 390, marges 750 × 560, belle épreuve sur vélin, signée, datée et numérotée 14/65.



285 **Sunny Water**, planche de la suite intitulée *Anémones de mer*, 2019. Silk aquatint et monotype, 465 × 460, marges 759 × 565, belle épreuve monotypée sur vélin BFK Rives, signée, datée, titrée et annotée E. V.



286 **Fainted Seaflowers**, planche de la suite intitulée *Anémones de mer*, 2019. Silk aquatint et monotype, 465 × 460, marges 760 × 560, belle épreuve monotypée sur vélin BFK Rives, signée, datée, titrée et annotée E. V.



Gérard SCHNEIDER  
Sainte-Croix 1896 – Paris 1986

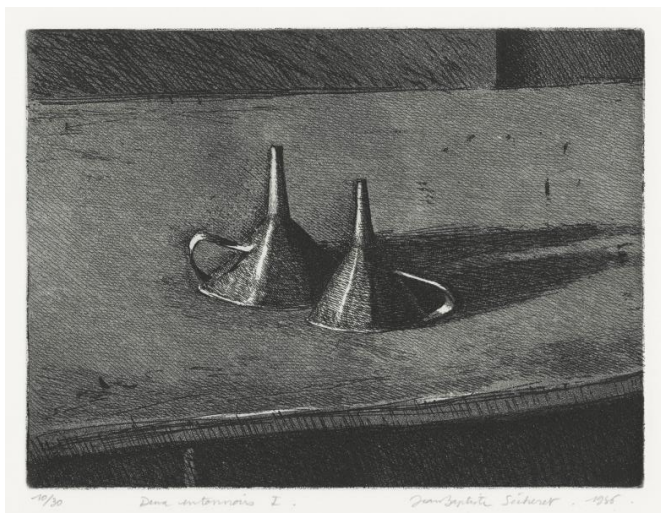


287 **Sans titre** (composition en noir, rose et vert). Aquatinte, 390 × 540, marges 500 × 665, belle épreuve imprimée au repérage sur vélin d'*Arches*, signée et numérotée 37/95, au recto ; au verso, annotée « *Composition rose V* », taches dans les marges supérieur et droite. Cachet sec de l'éditeur Lacourière-Frélaud (Lugt non décrit).

288 **Sans titre** (composition en noir, jaune et rouge). Aquatinte, 385 × 545, marges 500 × 655, belle épreuve imprimée au repérage sur vélin d'*Arches*, signée et numérotée 65/100, au recto ; au verso, annotée *Schneider Composition II*. Cachet sec de l'atelier Lacourière-Frélaud (L. n. d.).



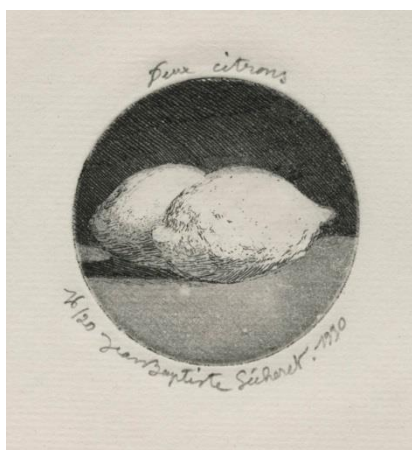
289 **Sans titre** (composition en noir, rouge, bleu et jaune). Aquatinte et pointe sèche, 385 × 545, marges 500 × 660, belle épreuve imprimée au repérage sur vélin d'*Arches*, signée et numérotée 62/100. Cachet sec de l'atelier Lacourière-Frélaud (L. n. d.).



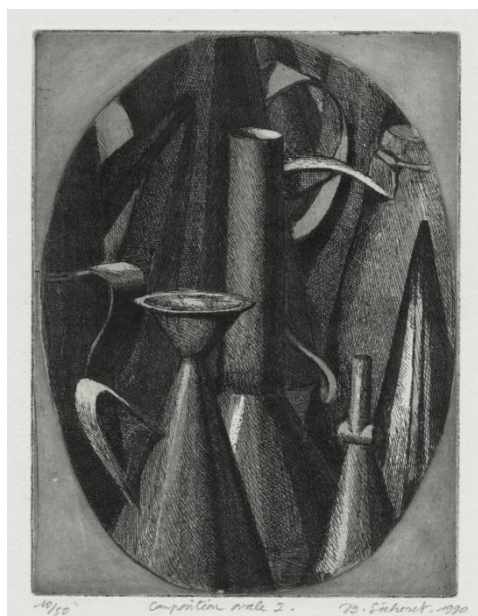
Jean-Baptiste **SÉCHERET**  
Né à Neuilly-sur-Seine en 1957  
Vit et travaille à Paris

290 **Deux entonnoirs I**, 1986. Eau-forte et aquatinte sur cuivre, 175 × 235, marges 285 × 380 (Plumart G 22), belle épreuve sur vélin crème, signée, datée, titrée et numérotée 10/30, tirage total à 45 épreuves.

291 **Deux citrons**, 1990. Eau-forte, aquatinte et pointe sèche sur cuivre, diamètre 6 cm, marges 260 × 165 (P. G 48), belle épreuve sur vergé crème, signée, datée, titrée et numérotée 16/20, d'un tirage total à 30 épreuves.



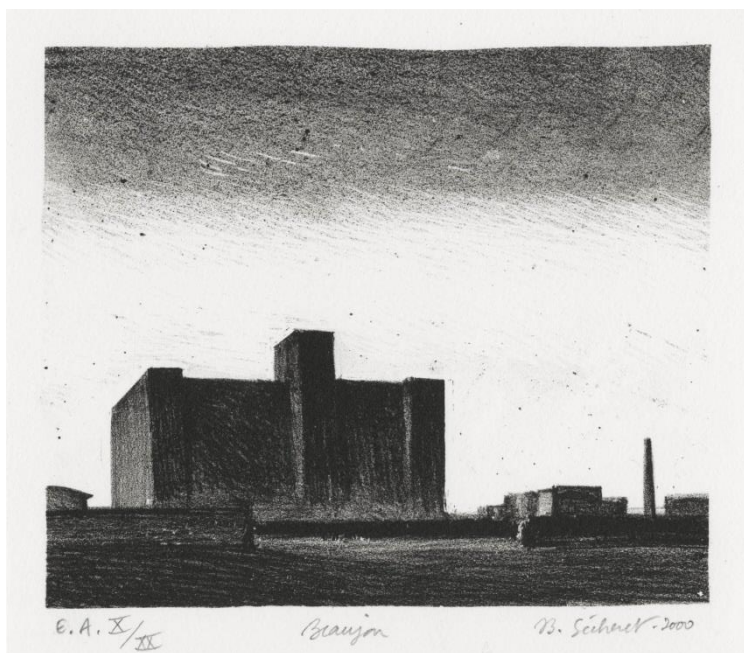
292 **Citron**, 1990. Eau-forte sur cuivre, diamètre 6 cm, marges 255 × 165 (P. G 49), belle épreuve sur vergé crème, signée, datée, titrée et numérotée 16/20, tirage total à 34 épreuves.



293 **Composition ovale I**, 1990. Eau-forte et aquatinte sur cuivre, 195 × 145, marges 325 × 250 (P. G 53), belle épreuve sur vergé crème, signée, datée, titrée et numérotée 10/50, tirage total à 67 épreuves.



294 **Entonnoir (Autoportrait)**, 1990. Lithographie, 700 × 540, marges 760 × 565 (P. L. 47), belle épreuve sur vélin crème, signée, datée et numérotée 4/20, avec la date gravée dans la plaque 24. 6. 1990, tirage total à 33 épreuves, traces de couleurs au verso. Cachet sec d'Arsène et Anne Bonafous-Murat (Lugt 3076).



295 **Beaujon**, 2000. Lithographie, 130 × 150, marges 205 × 170 (P. L. 165), belle épreuve d'artiste sur vélin BFK de Rives, signée, datée, titrée, annotée E. A. et numérotée X/XX, tirage total à 103 épreuves. Cachet sec de l'Association Malbodum Museum (Lugt 3327), l'artiste a donné 85 épreuves à cette association.

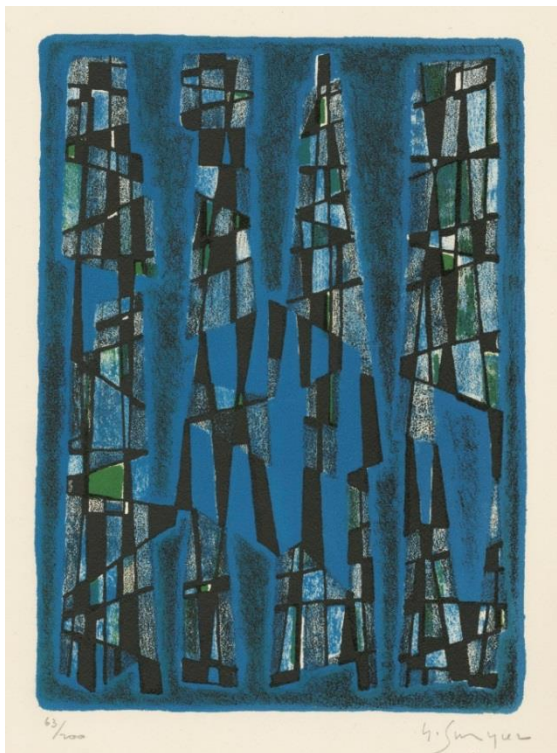
296 **Neige**, 2006. Lithographie, 380 × 570, coupé à limite du sujet (P. L 216), belle épreuve sur vélin crème, d'un tirage à part, au verso, datée, titrée et annotée *Neige (boule de...)* // *JeanBaptiste Sécheret 2006* avec un timbre sec représentant Notre-Dame de Paris sous la neige dans une boule en verre (P. LG 28, *Le grand désert d'hommes*, 2006).



297 **New-York. Vue de chez W. L. D.**, 2014. Lithographie, 190 × 470, marges 262 × 545 (P. L 271), belle épreuve sur vélin crème, signée, datée, titrée et numérotée 25/73, d'un tirage total légèrement supérieur à 73 épreuves, trace noire dans la marge supérieure.







Gustave **SINGIER**  
Warneton 1909 – Paris 1984

298 *Ville maritime*, couverture du catalogue de l'exposition *Gustave Singier* présentée à la Galerie de France entre le 25 mars et le 17 avril 1952. Lithographie en couleur (bleue, noire et verte), 270 × 195, marges 325 × 250 (dimensions avec la page de présentation de l'exposition 325 × 500), belle épreuve sur vélin fort, signée et numérotée 63/200, petites piqûres.

299 *Provence. Soleil. Mer froide*, 1958. Lithographie en couleur (bleue, verte, jaune et rouge), 465 × 690, marges 645 × 755, belle épreuve sur vélin fort, signée, datée et numérotée 40/150, au recto ; au verso, annotée « *Provence. Soleil. Mer froide* » Singier. Cachet sec de l'éditeur *L'œuvre Gravée* (Lugt non décrit).





300 **Sans titre** (composition en rouge), 1959. Eau-forte et aquatinte en couleur, 150 × 117, marges 195 × 155, belle épreuve sur vélin fort, signée, datée et numérotée 33/125, très légères piqûres dans les marges.

301 **Sans titre** (composition en bleu, vert et orange), 1971. Lithographie en couleur, 615 × 443, marges 750 × 555, belle épreuve sur vélin d'Arches, signée, datée et numérotée 89/175, légères jaunissures le long des bords.



302 **Baigneuses matinales**, janvier 1972. Eau-forte en neuf couleurs, 485 × 310, marges 625 × 455, belle épreuve sur vélin fort, signée, datée et numérotée 90/135, petites piqûres au verso. Cachet sec de l'éditeur *Antares* (L. n. d.).



Pierre **SKIRA**  
Né à Paris en 1938  
Vit et travaille à Paris

303 **Sans titre**. Linogravure, 325 × 250, marges 560 × 470, belle épreuve sur vélin fort, signée et numérotée 3/20.



Sylvie **TURPIN**  
Née à Montargis en 1956  
Vit et travaille à Paris et à Gy-les-Nonains

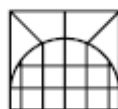
304 **Empreinte végétale**, 2019. Pliage en rouge et noir, encre, taille douce, pointe sèche et froissage sur japon marouflé sur *Arches*. Monotype, 198 × 160, marges 460 × 322, belle épreuve unique monogrammée *ST* et numérotée 1/1, au recto ; au verso, signée, datée, titrée et annotée *Empreinte végétale // pliage, encre taille douce, pointe sèche et froissage sur papier japon marouflé sur Arches // Sylvie Turpin // 2019* et numérotée 27/2019.

Zao **WOU-KI**  
Pékin 1921 – Nyon 2013

305 **Sans titre**, 1988. Lithographie en huit couleur (dominante de vert, rose et orange), 670 × 495, marges 760 × 560 (Ågerup 336), belle épreuve sur vélin d'*Arches*, signée, datée et numérotée 7/99, éditée par *Art Estampe* à Paris et publiée par la Galerie Séguier à Paris.







74, rue de Seine — 75006 Paris  
*Tél.* — + 33 (0)1 43 26 89 80  
*e-mail* — proutesa@wanadoo.fr

[www.galeriepaulproute.com](http://www.galeriepaulproute.com)