



GALERIE  
**PAUL PROUTÉ**



GALERIE  
**PAUL PROUTÉ**

DESSINS



ESTAMPES

74, rue de Seine — 75006 Paris  
*Tél.* — + 33 (0)1 43 26 89 80  
*e-mail* — [proutesa@wanadoo.fr](mailto:proutesa@wanadoo.fr)  
[www.galeriepaulproute.com](http://www.galeriepaulproute.com)

## SOMMAIRE

	Pages
DESSINS DU XVI <sup>e</sup> AU XVIII <sup>e</sup> SIÈCLES .....	3
DESSINS DES XIX <sup>e</sup> ET XX <sup>e</sup> SIÈCLES .....	15
DESSINS DEPUIS 1950 .....	40
ESTAMPES DES XVI <sup>e</sup> ET XVII <sup>e</sup> SIÈCLES .....	53
ESTAMPES DU XVIII <sup>e</sup> SIÈCLE .....	63
ESTAMPES DES XIX <sup>e</sup> ET XX <sup>e</sup> SIÈCLES .....	70
ESTAMPES CONTEMPORAINES .....	117

## CONDITIONS DE VENTE

Au comptant, emballage gratuit, frais de transport à charge du destinataire, conditions conformes aux usages du Syndicat des Marchands d'estampes et dessins anciens et modernes. Les prix sont nets et établis en euros.

Les expéditions sont faites à compte ferme, il ne pourra être envisagé d'envoi en communication qu'un mois après la parution du catalogue.

## NOTES

Toutes les œuvres sont visibles à la galerie.

Ouverture du mardi au samedi.

9 h 30 à 12 h, 14 h à 19 h, 18 h le samedi.

Fermeture le lundi.

L'authenticité des dessins et des estampes est garantie.

Pour indiquer le sens du sujet, les mesures sont prises en millimètres, la première mesure pour la hauteur, la seconde pour la base ; les mesures des estampes sont prises sur la partie gravée, les marges étant en plus.



# DESSINS

## DU XVI<sup>e</sup> AU XVIII<sup>e</sup> SIÈCLES

Attribué à Antoine **BOULLIER**  
1749 – 1835

- 1 Étude d'un pot à oille avec son plateau, décoré de frises de rinceaux de feuilles de vigne, grappes de raisin, entrecoupées de mascacons de têtes de satyres. Plume et encre brune, lavis brun, 531 × 433, en bas à droite n°29 à la plume et encre brune. Les frises sont exécutées au pointillé, laissant penser que l'orfèvre a traité son pot à oille en amati. Ce modèle peut être rapproché de la paire de pots à oille des années 1784-1785 qui se trouve au Musée Calouste Gulbenkian de Lisbonne (inv. 2367 A-B).

Nous remercions Peter Fuhring pour ces précieux renseignements.



1

Gherardo **CIBO**  
Gênes 1512 – Rocca Contrada 1600

- 2 **Marine avec une île fortifiée en arrière-plan.** Plume et encre brune, lavis brun et rehauts de gouache blanche sur papier bleu, 199 × 289.  
Bibliographie : Jaap Bolten, "Messer Ulisse Severino da Cingoli, a bypath in the history of art", *Master Drawings*, Vol. 7, n° 2, 1969, p. 144, n° 133 (non reproduit).

Provenance : Bruce Thomson Album ; collection Riechers

Gherardo Cibo est né en 1512 à Gênes au sein d'une famille d'origine aristocratique liée au duc d'Urbin, petit neveu du pape Innocent VIII. Il étudia à Rome puis à Bologne sous la direction du botaniste Luca Ghini à qui on attribue l'invention de l'herbier (baptisé alors *hortus siccus*, c'est-à-dire jardin se-

### Gherardo CIBO

ché). Il visite ensuite à la fin des années 1530 le Saint-Empire Germanique, la France et les Flandres à l'occasion de plusieurs délégations diplomatiques. Il se retire ensuite dans les Marches, à Rocca Contrada (aujourd'hui Arcevia) où il décède en 1600.

À côté de ses activités liées à la botanique, Gherardo dessina un nombre important de paysages fantaisistes où se décèle l'influence flamande et plus particulièrement celle de l'œuvre gravé de Hieronymus Cock.

La personnalité de Gherardo Cibo a longtemps suscité de nombreuses interrogations. Ses dessins furent tout d'abord attribués à Messer Ulisse Severino da Cingoli et catalogués dans le *Master Drawings* par J. Bolten en 1969 (Jaap Bolten, "Messer Ulisse Severino da Cingoli, a bypath in the history of art", *Master Drawings*, Vol. 7, n° 2, 1969, p. 123-147) et étudiés ensuite par Arnold Nesselrath (Arnold Nesselrath, *Gherardo Cibo, alias Ulisse Severino da Cingoli: disegni e opere da collezioni italiane*, SPES, Florence, 1989).



ÉCOLE FRANÇAISE  
Dernier quart du XVIII<sup>e</sup> siècle

- 3 **Plan et coupe transversale d'un cimetière militaire.** Plume et encre de Chine, lavis gris, rehauts d'aquarelle, 657 × 460, déchirure restaurée à droite.
- 4 **Un projet d'arc de triomphe.** Plume et encre de Chine, lavis gris, légère préparation au crayon noir, 310 × 485, pli.
- 5 **Un projet d'arc de triomphe.** Plume et encre noire, lavis gris, légère préparation au crayon noir, 306 × 480, pli.
- 6 **Mausolée du pape Clément XIV dans l'église des Saints-Apôtres à Rome.** Crayon noir, plume et encre de Chine, lavis gris, feuille 446 × 310, montage 560 × 423, annoté en bas à droite *dessiné par xxx*. Sur le montage ancien, une grande inscription *tombeau du pape Ganganelli, sculpté en marbre de différentes couleurs, par Canova, jeune et habile sculpteur vénitien, et placé sur la porte de l'église des Saints apôtres, à Rome – de dela [suite illisible]* ». Au dos du montage : *dessiné à Rome en 1785*. Il s'agit, en effet, du mausolée de Clément XIV dans l'église des Saints-Apôtres. La statue, à gauche, debout, pleurant accoudée sur le sarcophage, représente la Tempérance, l'autre, à droite et assise, l'Humilité. C'est grâce à l'intervention du graveur Giovanni Volpato que Canova obtint la commande du Mausolée qui fut inauguré en 1787.
- 7 **Projet pour un décor de théâtre. Une grande galerie antiquisante, surmontée d'une voûte où trône un couple royal entouré de quelques personnages.** Plume et encre de Chine, lavis gris, 198 × 300, la feuille est entourée sur trois côtés d'une large bordure à l'encre de Chine. Filigrane : Armoiries au serpent (Heawood, 688, Paris 1686).



- 8 **Projet pour un décor de théâtre.** Arche surmontée d'une fontaine et flanquée de deux bustes ; elle s'ouvre sur une longue et large allée bordée de grands arbres élancés. De chaque côté de l'arche, deux monumentales fontaines ornées de figures animées. Pinceau et lavis gris, plume et encre brune, 165 × 261. En haut, à droite, à la plume et encre brune le numéro 380 ou 580. Filigrane : Lettres A et S ? (proche de Heawood n<sup>os</sup> 3102 et 3103).

Lorenzo GREUTER

Rome 1620 – 1668

- 9 **Discrezione,** avant 1640. Pierre noire, lavis brun et rehauts à la gouache blanche, contours passés à la pointe, 145 × 202.

Provenance : Charles-Joseph-Barthélémy Giraud (Lugt 1143), Prosper Flury-Hérard (L.1015). Filigrane : Oiseau sur trois collines dans un cercle (Heawood, similaire au n° 161, Rome 1646)

Lorenzo Greuter est le fils de Johann Friedrich Greuter (Strasbourg 1590 – Rome 1662) et membre de l'Académie de Saint-Luc. Ce dessin est préparatoire à la gravure de Johann Friedrich Greuter datée de 1640 (dessin et gravure ont les mêmes dimen-



9 (recto)

sions (*Hollstein's German engravings, etchings and woodcuts ca. 1400-1700*, Dr. Tilman Falk, Van Gendt & co, Amsterdam, 1983, p. 74 et 80). La gravure est la deuxième d'une série de cinq : *Industria*, *Discrezione*, *Gloria*, *Eternita*, *Triumph of Amor* illustrant le poème moral de Francesco da Barberino (1264-1348) intitulé *Documenti d'Amore* traitant des vertus et de leur récompense, publié à Rome en 1640 (Francesco da Barberino, *Documenti d'Amore*, Rome, 1640). La scène semble représenter Flore, divinité agraire, distribuant des fleurs à cinq nymphes.



- 10 **Femme nue allongée, s'appuyant sur sa main droite ; études de main.** Sanguine, pierre noire et légers rehauts de craie blanche sur papier bis, 268 × 400. Au verso, le numéro 424 annoté à la plume et encre brune

Bibliographie : Clémentine Gustin-Gomez, *Charles de La Fosse, 1636-1716, Catalogue raisonné*, Dijon, Éditions Faton, 2006, vol. 2, p. 272, D. 220 (reproduit) ; Sophie Join-Lambert, *Peintures françaises du XVIII<sup>e</sup> siècle*, Musée des Beaux-Arts de Tours et Château d'Azay-le-Ferron, 2008, Silvana Editoriale ; François Marandet, « Dans le sillage de La Fosse : François Marot (1666-1719), peintre d'histoire », dans *Les cahiers d'Histoire de l'Art*, Paris, 2010, éditions Aldecoa, p. 40-47, p. 46, fig. 19

François Marot est né à Paris au sein d'une famille d'artistes dont un oncle architecte et un cousin ornemaniste (Daniel Marot). Élève de Charles de La Fosse (1636-1716), il est reçu à l'Académie royale en 1702 avec pour morceau de réception *Allégorie de la Paix de Ryswick* (Ce tableau est aujourd'hui conservé au Musée des Beaux-Arts de Tours).



10

Cette sanguine, attribuée dans un premier temps à Charles de La Fosse, est rendue à Marot par François Marandet dans un article publié en 2010 (François Marandet, « Dans le sillage de La Fosse : François Marot (1666-1719), peintre d'histoire », *Les cahiers d'Histoire de l'Art*, 2010, éditions Aldecoa,

p. 46, fig. 19). Si la technique de la sanguine et la physionomie évoquent le style de de La Fosse, il semble que notre feuille appartienne plutôt à un ensemble de onze autres dessins donnés à Marot. Certains préparent directement des compositions peintes de l'artiste.

Andrea **MELDOLLA**, dit Andrea **SCHIAVONE**

Zadar 1522 – Venise 1563

- 11 **Figure allégorique féminine tenant une épée.** Plume et encre brune, lavis brun, rehauts de blanc rosé sur papier bleu, 152 × 74.

Provenance : Collection Nicholas Lanier (Lugt 2886).

Loué par Pierre l'Arétin, cité longuement par Giorgio Vasari, estimé par Titien, Schiavone fut non seulement un excellent peintre et dessinateur reconnu par ses pairs mais également un grand graveur. Son œuvre gravé, selon Richardson, ne compte pas moins de 132 planches (Francis L. Richardson, *Andrea Schiavone*, Clarendon Press, Oxford, 1980). Parmi les sujets traités par Schiavone en gravure, nous retrouvons un nombre important de figures allégoriques féminines telles que la Justice ou la Tempérance, mais aussi des représentations de Bellone, de Diane ou encore de Judith. La femme à l'épée que décrit notre dessin pourrait se référer à une étude préparatoire pour l'une de ces figures allégoriques. L'esthétique de cette feuille semble proche de celle de la gravure intitulée *Femme et enfant* (Idem, 1980, p. 97, n° 86, fig. 32) et évoque l'exquis dessin des Offices *Perséphone et Ascalaphe* (Idem, 1980, p. 124, n° 170, fig. 28), où l'influence de Parmesan est particulièrement sensible. Le papier bleu, le lavis brun ainsi que les rehauts de gouache blanche accentuent également l'aspect précieux de cette feuille.

Notre dessin provient de la célèbre collection de Nicholas Lanier, directeur des musiciens de la cour de Charles I<sup>er</sup> d'Angleterre. Il fut un important intermédiaire du Roi pour l'acquisition de peintures et de dessins.

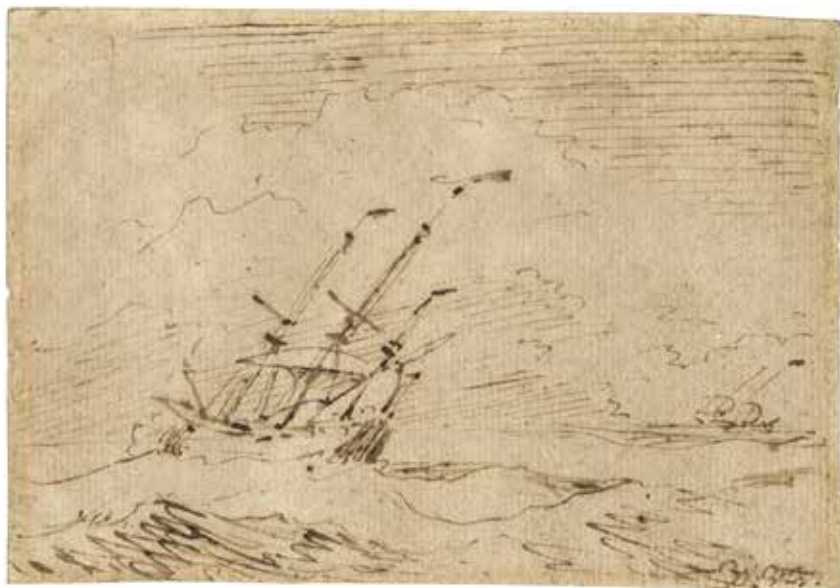
(voir la reproduction page 9)



- 12 **Bateau dans la tempête.** Plume et encre brune. Signé en bas à droite à la plume et encre brune *W. V de V*, 135 × 92.

Provenance : John Thane (Lugt 1544, L. 2393), William Esdaile (L. 2617), probablement Sir Robert Witt (1872-1952), Evelyn Samuel puis offert en 1975 par Madame Rhoda Welsford à Monsieur Zarnecki.

Le style très épuré et esquissé du dessin permet difficilement d'identifier le type – ou la provenance – des bateaux représentés par l'artiste. On peut néanmoins supposer qu'il s'agit de voiliers ou de frégates. Bien que l'on distingue certaines variations dans la technique de l'artiste tout au long de sa carrière, ce dessin à la plume et à l'encre brune est difficile à dater. Il pourrait s'agir de l'un des nombreux dessins de l'artiste exécutés suite à la Grande Tempête de 1703 (Michael Strang Robinson, *Van de Velde drawings: a catalogue of drawings in the national maritime museum made by the elder and the younger Willem van de Velde*, Cambridge university press Londres, New York, 1958, p. 25), ce qui inscrirait cette œuvre à la fin de la vie de van de Velde.



Joseph VERNET  
Avignon 1714 – Paris 1789

- 13 **Vue de Pausilippe.** Plume et encre de Chine, lavis gris et bistre, sur mise en place à la pierre noire, 350 × 510, annoté à la plume et encre de Chine en bas du rocher à gauche *vue de Pausilipo* et à la pierre noire en bas à droite *Joseph Vernet* ; au verso numéroté à la plume 1848.

Provenance : partie d'un album de dessins constitué à Vienne entre 1820 et 1830, Antoine-Augustin Renouard (1765-1853), ancien libraire et maire du 11<sup>e</sup> arrondissement, sa vente le 20 novembre 1854, lot 628, acquis par Louis Potier, libraire, quai Malaquais, Prof. Dr. Adam Politzer (1835-1920), (cachet de sa collection, Lugt 2037), vente anonyme, Me Blache, Versailles le 13 mars 1966.



13

Joseph Vernet passa une partie de sa jeunesse en Avignon, sa ville natale, où il se forma auprès de son père, peintre décorateur, puis auprès de Philippe Sauvan et de Jacques Viali. C'est dans ces ateliers qu'il commença à peindre paysages et marines. En 1734, il part pour Rome, avec des lettres de recommandation pour Adrien Manglard (1695-1760) auprès duquel il apprend à donner cette douce atmosphère que l'on trouve dans ses tableaux. Nicolas Vleughels, alors directeur de l'Académie de France, déplorait le manque de paysagistes suivant la tradition des peintres du XVII<sup>e</sup> siècle et encouragea vivement Vernet à voya-

ger et à dessiner. Durant près de vingt ans – de 1734 à 1753 – Vernet parcourut Rome et ses environs, il se rendit ainsi à Naples en 1735, 1739, 1742 et 1745 pour son voyage de noces ainsi que dans les années 1748-1749. C'est depuis la mer, en bateau, qu'il exécuta un certain nombre de ses dessins, notamment lors d'un voyage le long de la côte, au nord de Naples. Cette vue de Pausilippe peut être datée entre 1740 et 1745, tôt dans la carrière de l'artiste ou plus tard dans les années 1748-1750. On y voit le Palazzo di Donn'Anna, la colline Pizzofalcone, le Castel dell'Ovo et le Vésuve dans le lointain. Le Palazzo di Donn'Anna est le premier site dessiné par Vernet, lors de ce voyage le long de la côte. Ce palais fut commencé, vers 1642, par Cosimo Fanzago (1591-1678), élève du Bernin, pour Donn'Anna Carafa, épouse du vice-roi espagnol, le Duc de Medina. Le bâtiment resta inachevé en 1644. Deux dessins, de format similaire, sont décrits par Philip Conisbee dans le catalogue de Kenwood de 1976, tous deux conservés à l'Albertina de Vienne (Philip Conisbee, *Claude-Joseph Vernet 1714-1789, France's most famous landscape and marine painter of the eighteenth century*, Kenwood, édition Greater London Council, Londres, 1976, n<sup>os</sup> 58 et 59, reproduits (sans numéro de page)), représentant, l'un le Palazzo di Donn'Anna et l'autre la baie de Naples, vue de Pausilippe. Nous remercions Emilie Beck-Saiello pour les précieux renseignements qu'elle nous a communiqués.

François-André VINCENT

Paris 1746 – 1816

- 14 **Étude d'homme assis**, 1769. Fusain et rehauts de blanc, 490 × 375, montage ancien 544 × 429, contrecollé sur papier ancien et entouré d'un double filet à la plume et encre noire, signé et daté à la plume dans l'angle inférieur gauche de la feuille *Vincent 1769*.

François-André Vincent commença sans doute son apprentissage dans l'atelier de Joseph-Marie Vien avant de devenir élève à l'Académie Royale sous l'égide du même maître. Il remporta le Grand Prix en 1768, après trois tentatives infructueuses, et entra pour trois ans à l'École des élèves protégés avant d'intégrer l'Académie de France à Rome. Les travaux qu'il réalisa durant les années qui précédèrent son départ pour la ville éternelle, furent-ils picturaux ou dessinés, ont, en grande partie, disparu. Sur cette période de trois ans, moins d'une dizaine d'œuvres sur papier sont connues dont seulement deux datées de l'année 1769 : la contre-épreuve d'un dessin à la pierre noire représentant *Une Vestale* drapée et de profil (Jean-Pierre Cuzin, *François-André Vincent : 1746-1816, entre Fragonard et David*, éditions Arthéna, Paris, 2013, p. 20, fig. 25 D CE), conservée au musée des Beaux-Arts de Rouen, et la contre-épreuve d'un

*François-André VINCENT*

dessin à la sanguine représentant un *Jeune homme assis drapé* (Ibidem, p. 346, fig. 26 D CE) sans doute en mains privées et dont Jean-Pierre Cuzin n'a pu certifier l'attribution.

Cette *Étude d'homme assis* inédite, constitue ainsi un des rares témoignages dessinés de la production de Vincent lors de son séjour à l'École des élèves protégés.

Nous remercions M. Jean-Pierre Cuzin qui, après examen de l'œuvre, a confirmé l'attribution du dessin à François-André Vincent.





- 15 Études d'une main tenant un bâton, deux études du visage d'un jeune homme et d'une femme de profil. Au verso : études d'un jeune garçon, avec études complémentaires de deux mains. Pierre noire rehaussée à la craie blanche sur papier gris (recto et verso), 268 × 410.

Volterrano étudia d'abord avec Matteo Rosselli et fut ensuite l'élève de Giovanni da San Giovanni. Il est l'un des meilleurs peintres à fresque de son temps. Il voyagea dans différentes villes italiennes pour perfectionner son style et s'intéressa particulièrement à l'école de Parme, celle de Bologne et au modèle romano-toscan de Pietro da Cortona.

Cette feuille d'études double-face est typique de la méthode de travail de Volterrano. L'artiste réalisait de nombreuses séries de dessins pour préparer ses œuvres. Elles vont des esquisses de composition, rapidement dessinées – études de figures simples, ou, comme ici, de détails éparpillés sur les feuilles – aux *modelli* finaux.

Nous n'avons pas pu lier ces études à une œuvre connue de l'artiste. Depuis la période des fresques dans la cour de la Villa La Petraia – un travail commandé en 1636 par Laurent de Médicis (1600-1648) – le style graphique de l'artiste est resté cohérent, et il n'est donc pas facile de dater ses dessins lorsqu'ils ne sont pas liés à un projet spécifique.



15 (recto)

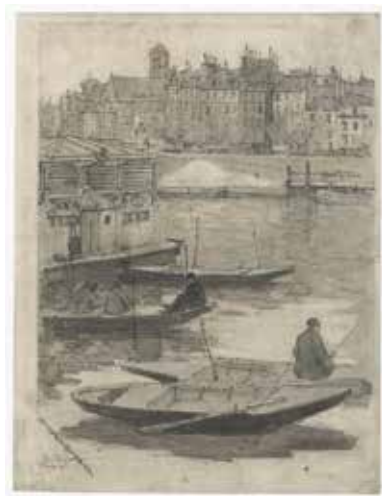


# DESSINS

## DES XIX<sup>e</sup> ET XX<sup>e</sup> SIÈCLES

Eugène BÉJOT  
Paris 1867 – 1931

- 16 **Vue de Saint-Gervais-Saint-Protais depuis le quai de Bourbon**, Paris, 1901. Crayon noir, pinceau et encre de Chine, lavis gris, 295 × 220, signé, situé et daté en bas à droite au crayon noir *Eug Béjot Paris 1901*.



16

Armand COUSSENS  
Saint-Ambroise (Gard) 1881 – Nîmes 1935

- 17 **La passerelle de la Tournelle**, 1922. Crayon noir et crayons de couleur, 265 × 255, signé au crayon noir en bas à gauche *Coussens* et situé et daté en bas à droite au crayon noir *La passerelle de la Tournelle 1922*.

Eugène DELACROIX  
Charenton-Saint-Maurice 1798 – Paris 1863

- 18 **Études de voiliers**, 1854. Crayon noir et aquarelle, 228 × 339, monté à claire-voie, daté *31 août* au crayon noir au centre de la partie inférieure, en-dessous la date de *1854* entre parenthèses, annotation de couleurs. Cachet rouge de l'artiste dans l'angle inférieur droit (Lugt 838a).  
Provenance : Atelier de l'artiste.  
Cette étude de voiliers fut réalisée à la fin du mois d'août 1854, lors du troisième séjour de Delacroix à Dieppe, où l'artiste logea au 6 quai Duquesne du 17 août au 26 septembre 1854. Il y dessina plusieurs vues du port depuis

Eugène DELACROIX

la fenêtre de sa chambre dont la vue le *transportait*, ainsi qu'il l'écrivait dans son journal le 18 août (Eugène Delacroix, *Journal (1822-1857)*, tome I, José Corti, Paris 2009, p. 812). Le dessin du musée du Louvre (Jean Guiffrey, Pierre Marcel, *Inventaire général des Dessins du Musée du Louvre et du Musée de Versailles, École Française*, vol. 4, Librairie centrale d'art et d'architecture, Paris, 1809 pp. 124-125, n° 3464, Inv. 3710 RF, fig. 3464) et de la Pierpont Morgan Library de New York (Cara Denison, *French Master Drawings in the Pierpont Morgan Library*, catalogue de l'exposition, édition Pierpont Morgan Library, New York, 1993, p. 335, n° 112, numéro d'inventaire 1985.44) font tous deux partie de la même série et portent, eux aussi, le cachet de la vente après décès de l'artiste.



18

Maurice DENIS

Granville 1870 – Paris 1943

- 19 **Deux figures agenouillées**, vers 1919. Fusain, estompe, rehauts de craie blanche et de pastel rose sur papier bis, 680 × 455, annoté et daté au verso *Vitrail Cene Prieuré fev. 1919*.

Ce dessin de 1919 est une étude préparatoire au panneau central du grand vitrail de la chapelle du Prieuré. Situé au-dessus de l'autel, ce vitrail, signé et daté de 1918-1921, représente la vie du Christ. Il se lit de bas en haut : au motif

### Maurice DENIS

floral de la partie inférieure succède *La Nativité*, puis *La Cène* et enfin, au sommet, *La Crucifixion*. Les deux apôtres en prière qui figurent sur ce dessin, sont placés à gauche de la composition centrale du vitrail, celle de *La Cène*. Denis a conservé leurs postures et leurs habits mais a modifié les visages à l'apparence féminine. Réunis autour du Christ, les apôtres ont les visages de personnalités proches de Denis, impliquées dans l'art sacré. Le peintre a fait poser des modèles pour les attitudes des personnages et les drapés des vêtements, et a fait par ailleurs des portraits pour les visages. Le personnage de gauche est le graveur Jacques Beltrand, principal réalisateur des livres illustrés de gravures sur bois faites à partir de dessins de Maurice Denis.

Nous remercions Madame Claire Denis pour ses précieux renseignements, certificat joint.



Raoul DUFY  
Le Havre 1877 – Forcalquier 1953

- 20 **Environs de Vence (Alpes Maritimes)**, vers 1923. Fusain sur papier vergé, 443 × 555, signé au crayon noir en bas à gauche *Raoul Dufy*.



20



21

- 21 **La pêche à la crevette sur la plage de Sainte-Adresse au Havre**, vers 1913. Crayon, 274 × 224, signé au crayon dans l'angle inférieur gauche ; au verso, esquisse d'une femme assise.

20

- 22 **Façades de maisons avec un petit chat au premier plan.** Fusain sur papier vergé, 445 × 555, signé dans l'angle inférieur droit, très légères taches de sanguine.

Ces dessins seront reproduits dans le prochain volume du *Catalogue raisonné des dessins de Raoul Dufy* actuellement en préparation par Madame Fanny Guillon-Lafaille.

- 23 **Champ de blés et maisons en arrière-plan.** Fusain sur papier vélin, 358 × 579, signé dans l'angle inférieur droit, petite trace de peinture rouge dans la partie inférieure gauche, légèrement jauni en partie inférieure.



23

Jean FRÉLAUT

Grenoble 1879 – Vannes 1954

- 24 **Orage à Molène, 1951.** Aquarelle et rehauts de gouache blanche sur quelques traits de crayon noir, 280 × 191, signée au crayon noir en bas à gauche *Fré-laut*, titrée, située et datée en bas à droite au crayon noir *Orage à Molène // août 51*.

Il s'agit ici du dessin préparatoire à la gravure en couleur intitulé *Orage à Molène* (Bertrand Frélaut, *Jean Frélaut : l'œuvre gravé 1947-1954*, n° 1303).

Albert GLEIZES  
Paris 1881 – Avignon 1953

- 25 **Pour l'Esprit – Les Verts**, vers 1938. Gouache sur carton, 245 × 167 ; au verso, croquis.

Provenance : Juliette Roche-Gleizes

Bibliographie : Anne Varichon, *Albert Gleizes, Catalogue raisonné*, Paris, 1998, Somogy Éditions d'art, vol. 2, p. 533, fig. 1630.

Ce dessin daté autour de 1938 s'inscrit dans une autre période de la vie de l'artiste. Son œuvre redevient plus lyrique avec notamment deux toiles *Pour l'Esprit - Les Rouges* (Anne Varichon, *Albert Gleizes, Catalogue raisonné*, Somogy Éditions d'art, Paris, 1998 vol. 2, p. 531, fig. 1625) et *Pour l'Esprit - les Verts* (Ibidem, p. 533, fig. 1632). Notre dessin est préparatoire à cette dernière, il fait partie d'un processus de réflexion sur la composition de la toile avec cinq autres dessins.



Albert GLEIZES

- 26 **Sans titre**, vers 1946. Gouache sur carton, 185 × 77.  
Provenance : Juliette Roche-Gleizes  
Bibliographie : Anne Varichon, *Albert Gleizes, Catalogue raisonné*, Paris, 1998, Somogy Éditions d'art, vol. 2, p. 683, fig. 2157.
- 27 **Arabesque**, 1950. Encre de Chine, aquarelle et rehauts de gouache blanche sur papier fin contrecollé sur carton, 208 × 161, signé et daté à la plume et encre noire dans l'angle inférieur droit *Alb Gleize 50*.  
Provenance : Juliette Roche-Gleizes  
Bibliographie : Anne Varichon, *Albert Gleizes, Catalogue raisonné*, Paris, 1998, Somogy Éditions d'art, vol. 2, p. 785, fig. 2433.





Les deux derniers dessins *Sans titre* et *Arabesque* datant de 1946 et 1950 illustrent les dernières recherches de Gleizes où l'on voit s'opérer un retour à la ligne. La ligne et la couleur jouent sans que l'une ne soit subordonnée à l'autre. Il dit de ses compositions que ce sont des *mélodies colorées* où l'*arabesque de la ligne et de la couleur [ont] des sinuosités [qui] suffisent déjà pour marquer les cadences*.

- 28 **Voilier en rade de Bordeaux**, 1908. Fusain et rehauts de craie blanche sur papier vergé gris-bleuté, 239 × 311, signé, daté et situé au fusain dans l'angle inférieur droit *Bordeaux 08 Alb Gleizes*

Son début de carrière est marqué par l'impressionnisme dont il se détournera vers 1908-1909 car comme il le dit *L'impressionnisme ne me satisfaisait plus, ne me satisferait jamais plus*. La période 1907-1908 est une période de transition dans la vie de l'artiste où il expérimente et simplifie. Notre dessin *Voilier en rade de Bordeaux* daté de 1908 s'inscrit dans cette période. L'utilisation du fusain dans ces années par l'artiste témoigne de son désir constant de dessiner et de rechercher de nouveaux moyens d'expression.





Eugène ISABEY

Paris 1803 – Montévrain (Seine-et-Marne) 1886

- 29 **Bateaux sur la plage à marée basse.** Gouache, plume et encre brune sur légère préparation au crayon noir, 135 × 335, signé à la plume et à l'encre brune en bas à droite *E.Isabey*.



29

Ambrose Bowden JOHNS

Plymouth (Angleterre) 1776 – 1858

- 30 **Étude de ciel ; au verso, étude de mer.** Aquarelle, 85 × 110, à pans coupés. Au verso, cachet de l'artiste (Lugt non décrit)



30 (recto)

- 31 **Sous-bois ; au verso, sous-bois.** Aquarelle, au verso, crayon noir, 155 × 110, à pans coupés. Au verso, cachet de l'artiste (L. n. d.)
- 32 **Paysage vallonné.** Aquarelle, 85 × 155, à pans coupés. Au verso, cachet de l'artiste (L. n. d.)

- 33 **Sentier dans un sous-bois au bord de mer.** Aquarelle, 105 × 160. Au verso, cachet de l'artiste (L. n. d.)
- 34 **Souche d'arbre**, au verso **Vue d'une maison.** Aquarelle sur légère préparation au crayon noir, au verso crayon noir, 170 × 115, à pans coupés. Au verso, cachet de l'artiste (L. n. d.)



34 (recto)

- 35 **Ruisseau.** Aquarelle et crayon noir, rehauts de gouache blanche, 160 × 120, à pans coupés. Au verso, cachet de l'artiste (L. n. d.)

Johan Barthold **JONGKIND**

Lattrop (Pays-Bas) 1819 – Saint-Egrève (Isère) 1891

Les trois aquarelles de 1876 appartiennent à la période où Jongkind allait presque chaque année à Châbons avec Joséphine Fesser, sa compagne, pour y rendre visite à Jules Fesser, le fils de Joséphine, et profiter de la vie rurale. Nous remercions M. François Auffret du *Comité Jongkind Paris-La Haye* qui, après avoir examiné ces dessins, a confirmé l'attribution à Johan Barthold Jongkind. Auteur de la biographie *J. B. Jongkind, héritier, contemporain et précurseur*, il est également, depuis 1995, président de la *Société des Amis de Jongkind*, fondée en 1970.

- 36 **Maison à Pupetières (Isère)**, 1876 . Fusain et aquarelle, 115 × 177, situé et annoté *Pupetière 28 août 76*. Cachet de l'artiste dans l'angle inférieur droit (Lugt 1401) ; au verso, **Étude de personnages et d'animaux**. Fusain et aquarelle, annoté *31 août 76*. Cachet de l'artiste dans l'angle inférieur gauche (Lugt 1401). Provenance : Comte Armand Doria.

Cette feuille est répertoriée dans la base de données sous le numéro G00647D et sera incluse dans le catalogue critique en préparation.



36 (recto)

- 37 **La Milin près de Pupetières (Isère)**, 1876. Crayon noir, plume, encre brune et aquarelle, 112 × 183, situé et daté au crayon dans l'angle inférieur gauche *la milin à Pupetière 24 sept. 76*. Cachet de l'artiste dans l'angle inférieur gauche (L. 1401). Provenance : Comte Armand Doria

Ce dessin représente un chemin menant au lieu dit La milin près de Pupetières (commune de Châbons).

Le cabinet des dessins du Louvre conserve une aquarelle prise presque du même point de vue.

Cette feuille est répertoriée dans la base de données sous le numéro G00416A et sera incluse dans le catalogue critique en préparation.

(voir la reproduction page 26)



37

- 38 **Sentier près de Pupetières (Isère)**, 1876. Crayon noir, fusain et aquarelle, 113 × 180, daté et situé au fusain dans l'angle inférieur droit 9 oct. 76 *Pupetières*. Cachet de l'artiste dans l'angle inférieur gauche (L. 1401) ; au verso, **Deux études de paysage**. Crayon noir, fusain et aquarelle. Provenance : Comte Armand Doria

Cette feuille est répertoriée dans la base de données sous le numéro G02186D et sera incluse dans le catalogue critique en préparation.



38 (recto)

- 39 **Le jardin du Luxembourg à Paris, 1887.** Fusain, aquarelle et lavis de bistre, 129 × 211, situé et daté à la plume et encre brune *Luxembourg 29 juillet 1887*. Cachet de l'artiste dans l'angle inférieur gauche (Lugt 1401) ; au verso, **Arbres au jardin du Luxembourg.** Fusain et aquarelle, annoté au crayon noir *9 juillet 1887 Luxembourg*.

Cette feuille est répertoriée dans la base de données sous le numéro G00545A et sera incluse dans le catalogue critique en préparation.



39 (recto)

František KUPKA

Opočno (Bohème) 1871 – Puteaux 1957

Les deux études présentées ici font partie d'une série de dessins réalisés par Kupka en 1907. Ils sont préparatoires à *La Gamme Jaune* (Paris, Musée d'art moderne-Centre G. Pompidou) et *II<sup>e</sup> Étude pour La Gamme Jaune* (Houston, Museum of Fine Arts). L'une de ces deux toiles, dont le titre fait référence à la théorie de la couleur d'Eugène Chevreul, fut exposée par Kupka au Salon d'automne durant l'année 1910. La première, sans doute elle-même préparatoire à la seconde, représente un lecteur assoupi dans un fauteuil alors que la deuxième montre le même personnage assis dans le même fauteuil mais tout à fait éveillé. Il dirige son regard inquiétant droit vers le spectateur. De son index droit, il garde la page d'un livre qu'il a abandonné le temps de fumer la cigarette qu'il tient fermement dans la main gauche. Ces œuvres témoignent des premières recherches de Kupka sur l'effet de la couleur sur la psychologie humaine ainsi que de son intérêt naissant pour le symbolisme. Le premier

*František KUPKA*

dessin est préparatoire à l'œuvre du musée de Houston, il constitue une étude pour la main levée tenant la cigarette.

Monsieur Pierre Brullé a confirmé l'authenticité de ces œuvres.

- 40 **Étude de mains et de bras ; au verso, Nu féminin vu de dos.** Fusain ; au verso, crayon et estompe, 170 × 280. Cachet de signature de l'artiste en bas à gauche et au milieu *Kupka* (Lugt non décrit).



40



41

- 41 **Étude de mains, 1907.** Crayon noir sur papier brun contrecollé sur carton, 175 × 115. Cachet de signature de l'artiste dans l'angle inférieur droit (L. n. d.).



Jean-Émile LABOUREUR  
Nantes 1877 – Pénestin 1943

- 42 **Fleurs artificielles (roses)**, 1924. Aquarelle sur préparation au crayon noir, 218 × 140, signée au crayon noir en bas à droite *laboureur*.

Ce dessin est préparatoire pour une gravure représentant exactement la même composition, dans le même sens (cf Sylvain Laboureur, *Catalogue complet de l'œuvre de Jean-Émile Laboureur*, Neuchâtel, Éditions Ides et Calendes, 2000, tome I, p. 298, n° 280).



42

Roger de La FRESNAYE  
Le Mans 1885 – Grasse 1925

- 42bis **Maternité**, vers 1923. Plume, encre brune et lavis gris, 185 × 105. Cachet de l'atelier de l'artiste en bas à gauche (Lugt non décrit). Provenance : Louis-Antoine et Véronique Prat (Lugt 3617)

Bibliographie : Germain Seligman, *Roger de la Fresnaye*, Ides et Calendes Neuchâtel, 1969, n° 581, p. 263.

François-Hippolyte LALASSE  
Nancy 1810 – Paris 1884

- 43 **Bédouins à dos de dromadaires.** Plume et encre brune, 205 × 300. Cachet de la signature de l'artiste en bas à droite (Lugt 4728).



44

- 44 **Études de femmes orientales et vue d'une ruelle.** Crayon noir et aquarelle sur papier calque, contre-collé, 365 × 280. Cachet de la signature de l'artiste en bas à droite (L. 4728).

- 45 **Scène de bataille.** Plume et encre brune, 255 × 400. Cachet de la signature de l'artiste en bas à droite (L. 4728).



45

- 46 **Deux scènes représentant des cavaliers arabes dont l'une mise au carreau.** Plume et encre brune, encre rouge, 365 × 220. Cachet de la signature de l'artiste en bas à droite (L. 4728).



- 47 **Dans le désert, le pansage des chevaux devant des tentes.** Pinceau et lavis de bistre, rehauts de gouache blanche sur préparation au crayon noir, mise au carreau au crayon noir sur papier calque maintenu aux angles, 285 × 461. Cachet de la signature de l'artiste dans l'angle inférieur droit (L. 4728).



47

Gaston de LATENAY  
Toulouse 1859 – Paris 1943

- 48 **Bateaux sur l'Escaut ;** au verso, **esquisses de bateaux.** Crayon noir, plume et encre de Chine, lavis brun et gris ; au verso, crayon noir, 215 × 270, signé à la plume et encre de Chine en bas à droite *G de Latenay*, située à la plume et encre de Chine sous le dessin *Escaut*.



48 (recto)

- 49 **Chapelle au bord de la mer** ; au verso, **esquisse d'une église et de fidèles**. Plume et encre brune, lavis brun et gris, sur légère préparation au crayon noir 135 × 200, signé à la plume et encre de Chine en bas à gauche *G de Latenay*, annoté dans le haut au crayon noir *À contre jour avec une ombre du clocher sur le toit*.



50 (recto)

- 50 **Penmarc'h. La récolte des goémon** ; au verso, **esquisse d'une côte rocheuse**. Plume et encre brune, lavis brun, crayon noir et crayons de couleur, 210 × 260, signé à la plume et encre de Chine en bas au milieu *G de Latenay*, situé et titré à la plume et encre de Chine en bas à gauche *Penmarch/La récolte des goémon*. ; au verso, crayon noir.

- 51 **Chantier naval**. Plume et encre brune, crayon noir et rouge, 190 × 250, signé à la plume et encre de Chine en bas à droite *G de Latenay*.
- 52 **Village au bord d'une rivière**. Plume et encre de Chine, crayon noir et crayons de couleur, 270 × 240, signé à la plume et encre de Chine en bas à droite *G de Latenay*.

- 53 **Boulogne-sur-Mer, le long des remparts**. Plume et encre de Chine, lavis d'encre de Chine, crayon noir et crayons de couleur, 190 × 190, signé à la plume et encre de Chine en bas au milieu *G de Latenay*, situé à la plume et encre de Chine en bas à droite *Boulogne s/Mer*.



53

- 54 *Bergère tricottant devant la mer.* Plume et encre brune, 139 × 89, monté à claire-voie, signé et annoté à la plume et encre brune dans l'angle inférieur droit *Liebermann // Verte !* (Tourner ! en latin) ; au verso, inscriptions de la main de l'artiste: *Als Entschädigung für die fehlende Signatur der Radierung, die ich vertragsmässig nicht unterschreiben darf. Mit I. Grüßen d. U.* (En dédommagement pour la signature manquante de l'eau-forte que je n'ai pas le droit de signer conformément au contrat. Cordialement, le signataire)



Georges MANZANA-PISSARRO

Louveciennes 1871 – 1961

- 55 **Deux lapins face à face.** Pochoir sur papier bis, 320 × 495, signé au crayon noir, en bas à gauche *Manzana*.



55

- 56 **Esther endormie.** Crayon bleu, 225 × 180. Cachet de la signature de l'artiste en bas à droite *Manzana Pissarro* (Lugt non décrit) ; au verso, annoté au crayon noir *esther 1<sup>e</sup> épouse de Georges Pissarro*.

- 57 **Deux femmes orientales assises.** Crayon noir, 260 × 330, signé au crayon noir en bas à droite *Manzana*.



59

- 58 **Deux femmes nues près d'un âne** (projet d'éventail ou d'écran). Plume et encre bleue, crayon noir, 315 × 235, signé au crayon noir en bas à gauche *Manzana*.

- 59 **Deux femmes nues assises sous un arbre, l'une jouant de la guitare.** Pinceau et encre de Chine sur papier tissé, 550 × 340.

François Alexandre PERNOT  
Wassy (Haute-Marne) 1793 – 1865

- 60 **Paysage avec cascade montagneuse et petite église, 1830.** Plume et encre brune, encre de Chine, lavis brun, lavis gris et rehauts de gouache blanche, 185 × 139, monté à claire-voie, signé et daté en bas à droite à la plume et encre de Chine *F. A. Pernot. 1830.* Provenance : *Album Amicorum.*
- 61 **Le moulin à eau, 1830.** Aquarelle, plume et encre de Chine sur légère préparation au crayon noir, 178 × 254, montée à claire-voie, signée et datée à la plume et encre de Chine en bas à droite *FA Pernot 1830.* Provenance : *Album Amicorum.*



61

- 62 **Maison au bord d'un lac de montagne, 1830.** Plume et encre brune et lavis brun, 192 × 129, monté à claire-voie, signé et daté en bas à droite à la plume et encre brune *F. A. Pernot. 1830.* Provenance : *Album Amicorum.*

Gustave POETZSCH  
Neufchâtel (Suisse) 1870 – Paris 1950

- 63 **Dandy au parapluie.** Crayon noir, 230 × 180, annotation illisible au centre au crayon noir, signé en bas à droite au crayon noir *Poetzsch*, texte illisible au crayon noir en bas au centre. Cachet de la vente de l'atelier, au verso (Lugt non décrit).
- 64 **Arbres au bord d'une rivière.** Pastel et crayon noir, 180 × 250. Cachet de la vente de l'atelier, au verso (L. n. d.).
- 65 **Marie-Louise Poetzsch endormie, Yssingeaux** (Haute-Loire), 1913. Huile sur carton, 260 × 380, signée et datée en bas à droite *Poë 13*, titrée, datée et située, au verso *Lou Poë 1913 / Yssingeaux*.



65

- 66 **Bosquet d'arbre au bord d'une rivière ; au verso, études de danseuses, d'un paysage maritime et de feuillages.** Pastel et crayon noir ; au verso, plume et encre de chine et crayon noir, 225 × 320, signé en bas à droite au crayon noir *Poe*. Cachet de la vente de l'atelier, au verso (L. n. d.).
- 67 **Péniches le long d'un quai industriel, Rouen.** Fusain et pastel sur préparation au crayon noir, 334 × 486, situé *Rouen* et signé *Poetzsch* au fusain en bas à droite, léger pli transversal. Cachet de la vente de l'atelier, au verso (L. n. d.).

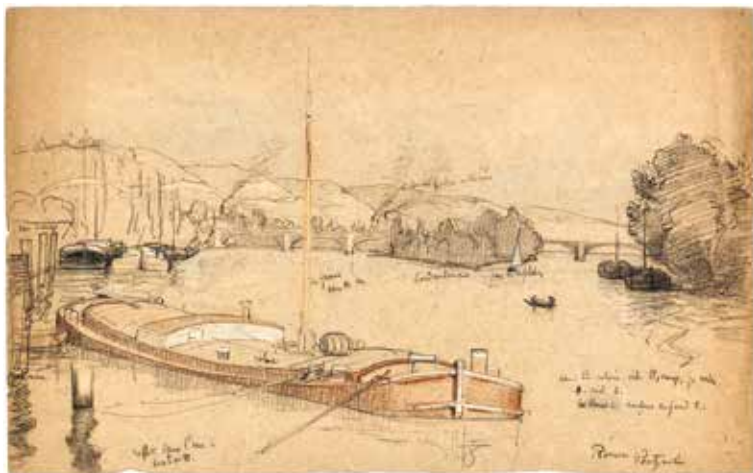


- 68 **Vue de Büren an der Aare** (canton de Berne), 1943. Pastel et crayon noir 330 × 250, signé, daté et situé au crayon noir en bas à droite *Büren/Aar* / *Poe 1943*. Cachet de la vente de l'atelier, au verso (L. n. d.).



68

- 69 **Péniches en bord de Seine, Rouen.** Fusain et pastel, 297 × 477, situé *Rouen* et signé *Poetzsch* au fusain en bas à droite, nombreuses annotations au fusain dans la composition. Cachet de la vente de l'atelier, au verso (L. n. d.).



69

Henri RIVIERE  
Paris 1864 – 1951

- 70 *Quiberville (Seine-Maritime)*, 1925. Aquarelle sur traits de crayon noir, 157 × 254, située et datée dans l'angle inférieur gauche *Quiberville Sept. 1925*. Cachet de l'artiste dans l'angle inférieur gauche (Lugt 4909).  
À partir de l'été 1922 il fait de nombreux séjours chez ses amis Berthe et André Noufflard à Fresnay-le-Long (Seine-Maritime), lui donnant l'occasion de pousser son voyage jusqu'aux côtes normandes de Quiberville (Seine-Maritime). Une aquarelle de la Bibliothèque nationale de France représentant les falaises de Quiberville en septembre 1925 donne à voir un autre point de vue de ces falaises (Valérie Sueur-Hermel, *Henri Rivière entre impressionnisme et japonisme*, catalogue de l'exposition, Bibliothèque nationale de France, Paris, 2009, p. 191, fig. 179).



70

Lancelot-Théodore TURPIN DE CRISSE  
Paris 1782 – 1859

- 71 *Chartreuse dans un paysage vallonné*. Pinceau, lavis d'encre brune sur préparation à la pierre noire, 126 × 209, monté à claire-voie, monogrammé *T. T.* dans l'angle inférieur droit.



*Lancelot-Théodore TURPIN DE CRISSÉ*

Provenance : *Album Amicorum*.

Lancelot-Théodore Turpin de Crissé est un peintre de paysages né en 1782, dans une famille de militaires et d'artistes issus de l'aristocratie parisienne. Ce sont ses deux parents, mais surtout sa mère, peintre en miniature, qui assurèrent sa première formation artistique. Grâce à la protection du comte de Choiseul-Gouffier, Lancelot-Théodore séjourna en Suisse en 1802, où il réalisa ses premières études d'après nature, puis il fit le voyage d'Italie dans les années 1807-1808. De retour en France, il sut s'entourer de commanditaires prestigieux tels que Caroline Bonaparte, jeune sœur de Napoléon I<sup>er</sup> et reine de Naples, le prince Eugène et l'impératrice Joséphine dont il devint le chambellan de 1810 à 1814. Il exposa régulièrement au Salon où ses travaux furent appréciés.



71

Horace VERNET

Paris 1789 – 1863

- 72 **Louise Vernet sur un âne.** Pinceau et lavis brun sur traits de crayon noir, 144 × 150, annoté à la plume et encre brune en bas à droite *La fille d'Horace Vernet par lui-même*.

Le dessin est reproduit dans le catalogue de l'exposition *Horace Vernet (1789-1863)*, Rome et Paris, 1980, p. 71, n° 44.

# DESSINS

DEPUIS 1950

Renaud **ALLIRAND**

Né à Antony en 1970

Vit et travaille à Ondreville-sur-Essonne

- 73 **Sans titre** (noir et blanc), 2011. Pinceau et encre de Chine, lavis gris, traces de gomme arabique sur papier vélin épais, 190 × 240, signé et daté au crayon en bas à gauche *Allirand 2011* ; au verso, annoté (*encre de Chine*) // *Renaud Allirand 2011*.
- 74 **Sans titre** (bleus), 2019. Gouache sur papier vélin épais, 125 × 300, signé et daté au crayon noir en bas à gauche *Allirand 19* ; au verso, annoté (*gouache*) // *Renaud Allirand 2019*.



74

- 75 **Sans titre** (bleu et noir), 2019. Gouache sur papier vélin épais, 240 × 240, signé et daté au crayon noir en bas à gauche *Allirand 19* ; au verso, annoté (*gouache*) // *Renaud Allirand 2019*.

César BALDACCINI, dit CÉSAR

Marseille 1921 – Paris 1998

- 76 *Homme oiseau*, 1989. Stylo noir et rehauts de gouache turquoise, jaune, rose et rouge sur papier brillant, 269 × 276, daté 8.3.89 dans l'angle inférieur droit avec signature et empreinte digitale de l'artiste, dédié *chevalier pour vous 2*, en partie inférieure.



76

Julius BALTAZAR

Né à Paris en 1949

Vit et travaille à Paris

- 77 **Sans titre.** Plume et encre de Chine, pinceau et lavis gris, aquarelle et crayon arlequin sur papier vergé, 222 × 267, signé à la plume et encre de Chine en bas à droite *BALTAZAR*
- 78 **Sans titre**, 2006. Plume et encre de Chine, pinceau et lavis gris, gouache et crayon arlequin sur papier vélin épais, 320 × 248, signé et daté à la plume et encre de Chine en bas à droite *BALTAZAR // 2006*

- 79 **Sans titre**, 2014. Plume et encre de Chine, pinceau, lavis gris et bleu, au dos d'une page de livre, 219 × 170, signé et daté à la plume et encre de Chine, en bas à droite *BALTAZAR //2014*.



79



80

Frédéric **BENRATH**  
1930 Chatou – 2007 Paris

- 80 **Sans titre**. Acrylique sur papier vélin épais, 163 × 187, signé en bas à droite *Benrath*.

Christine **BOUMEESTER**  
Jakarta (Indonésie) 1904 – 1971 Paris

- 81 **Sans titre**, 1968. Aquarelle sur papier vélin, 216 × 159, signée et datée au crayon noir en bas à droite *Christine Boumeester // 68*.

- 82 *Comme une menace*, 1976. Crayon noir et estompe sur papier vélin épais contrecollé sur carton, 230 × 950, signé et daté au crayon noir dans l'angle inférieur droit *f. deux // 1.76*.

Ce dessin au crayon noir d'une minutie extrême au processus presque hypnotique s'inscrit dans la veine de nombreux autres dessins présents dans les collections du Musée national d'Art moderne ou du musée de l'Hospice Saint-Roch d'Issoudun où sont conservées les collections personnelles de Fred Deux et de Cécile Reims.



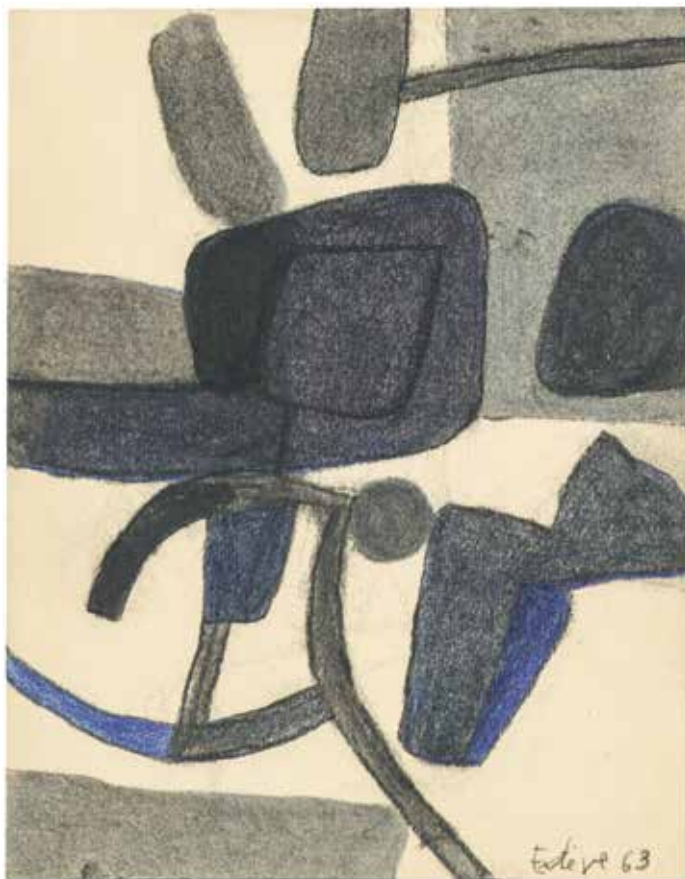
Maurice ESTÈVE  
Culan (Cher) 1904 – 2001

- 83 *1391-D*, 1947. Fusain, crayon bleu et estompe, 301 × 231, signé et daté au fusain dans l'angle inférieur gauche *Estève 47*. Provenance : Neue Galerie, Zürich. Ce dessin annonce une suite d'autres dessins exécutés au début des années 1950 utilisant cette même association du fusain et du crayon bleu. C'est pour l'artiste le début de l'éloignement avec le figuratif.



Maurice ESTÈVE

- 84 *1641-D*, 1963. Fusain, estompe et crayon de couleur, 220 × 170, signé et daté en bas à droite *Estève 63* au crayon noir ; annoté au verso *1641-D, 1963* au stylo noir.



84

T'ang HAIWEN

Amoy (actuel Xiamen, Chine) 1927 – Paris 1991

- 85 *Composition en vert, bleu et brun*. Aquarelle, trois feuilles de vélin assemblées et collées sur carton, 190 × 195, signée dans l'angle inférieur droit.



T'ang HAIWEN

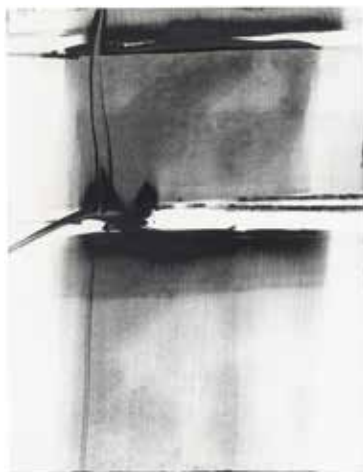
- 86 *Composition en bleu, vert et ocre*. Aquarelle, trois feuilles de vélin assemblées et collées sur carton, 190 × 198, signée dans l'angle inférieur droit.



86

Michel JOULÉ

Né à Fougères en 1940  
Vit et travaille à Bagnolet



87

- 87 *Sans titre*, 2012. Huile sur vélin fort, 320 × 250, signée et datée au verso *oct 12 // MJoulé*.
- 88 *Sans titre*, 2018. Huile sur vélin fort, 325 × 250, signée et datée au verso *Michel Joulé // Mars 2018*.

- 89 **Sans titre**, 2016. Huile sur vélin fort, 330 × 250, signée et datée au verso  
*Michel Joulé // juin 2016.*



89

José QUIROGA  
Paris 1930 – 2010



90

- 90 **Pyrame et Thisbé** de Théophile de Viau, maquette de décor n° 1, 1980. Gouache sur papier noir, 325 × 500. Cachet sec de l'artiste (Lugt 4243).  
En 1965, José Quiroga réalise sa première collaboration théâtrale avec Jean Bollery pour la pièce *Pyrame et Thisbé* de Théophile de Viau. Il dessine le décor et les costumes, *légers, agiles, étranges, ils enchantent tout simplement*

*José QUIROGA*

(Jean Paget, *Combat*). Les projets de décors réalisés en 1980 reprennent le même sujet mythique. Sur notre maquette, l'artiste représente le roi – amoureux de Thisbé, jaloux de son amour pour Pyrame et prêt à tout pour détruire cette liaison – et les deux amants. Quiroga crée un contraste saisissant entre le couple, au premier plan à droite et le roi, au centre du dessin, en haut des marches de son château imposant, surplombant le reste du décor. Comme l'annonce d'une fin tragique, l'artiste met en évidence la fragilité d'un amour impossible.

Jean-Baptiste **SECHERET**  
Né à Neuilly-sur-Seine en 1957  
Vit et travaille à Paris

- 91 **Benerville-sur-Mer** (Calvados), 1979. Huile sur papier marouflé sur bois, 250 × 400 ; au verso, signée, datée et située *Bénerville //1979 // Sécheret*



*Jean-Baptiste SECHERET*

- 92 **Vaches Noires, Benerville-sur-Mer** (Calvados), 1995. Huile sur panneau, 270 × 310, signée au crayon noir en bas à droite *Sécheret*, située et datée *Bénerville // 1995* ; au verso, signée et datée *Vaches Noires// Bénerville //1995*
- 93 **Trouville-sur-Mer** (Calvados), 2002. Huile sur papier marouflé sur bois, 360 × 423, signée à la plume et encre de Chine en bas à droite *JeanBaptiste Sécheret*, datée et située à la plume et encre de chine en bas à gauche *17 janvier 2002 // Trouville*



93

- 94 **Le Flaubert et le Trouville Palace** (Calvados), 2003. Huile sur panneau de bois, 200 × 200, signée au crayon noir en bas à droite *Sécheret* ; au verso, signée et datée au pinceau et encre brune *Jean Baptiste Sécheret 2003*, située au crayon noir *Le Flaubert et le Trouville Palace*.

- 95 **Trouville-sur-Mer** (Calvados), 2004. Huile sur toile, 304 × 302, signée au pinceau en bas à droite *Sécheret* et située au pinceau en bas au milieu *Trouville-sur-mer* ; au verso, signée, située et datée *JBSécheret // Trouville // 2004*



95

- 96 **Sugar Factory le soir, Brooklyn** (New York), 2010. Huile sur carton préparé, 186 × 240; au verso, située, datée et signée *Brooklyn Sugar Factory New York // octobre 2010 // JBSécheret*



96

- 97 **Cap Fréhel** (Côtes-d'Armor), 2013. Huile sur carton préparé, 187 × 240 ; au verso, située, signée et datée *Cap Fréhel // JBSécheret // été 2013bh*



98

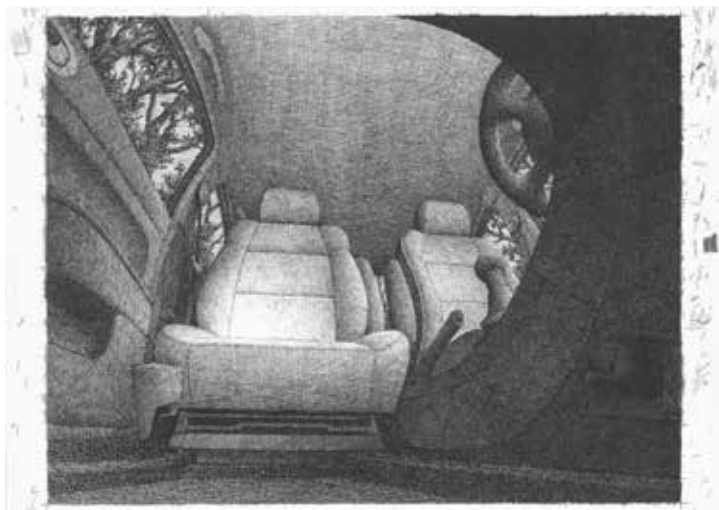
Pierre **SKIRA**  
Né à Paris en 1938  
Vit et travaille à Paris

- 98 **Sans titre**, 2019. Collage et aquarelle sur papier, 180 × 260, signé au crayon noir en bas au milieu *Skira*.

Gérard **TRIGNAC**  
Né à Bordeaux en 1955  
Vit et travaille à Saint-Selve (Gironde)

- 99 **Petit Poucet dans un monospace Renault**. Feutre noir, 355 × 305.

- 100 **Monospace Renault**. Feutre noir, 240 × 340.



100

Geer VAN VELDE  
Lisse (Pays-Bas) 1898 – Cachan 1977

- 101 *Composition*. Gouache sur papier, 269 × 210, signée *GvV* dans l'angle inférieur droit

Cette œuvre date probablement des années 1950, période à partir de laquelle le peintre se détache d'une certaine verticalité et structure l'espace par la couleur.

Nous joignons un certificat établi par Piet Moget datant du 25 juin 1989.





# ESTAMPES

## DES XVI<sup>e</sup> ET XVII<sup>e</sup> SIÈCLES

Heinrich **ALDEGREVER**  
Paderborn (Allemagne) 1502 –  
Soest entre 1555 et 1561

- 102 **Panneau d'ornement avec deux enfants nus, debout sur les jambes d'un satyre,** 1549. Burin, 104 × 42, filet de marge (New Hollstein 279), belle épreuve, épidermures en partie supérieure.



102

Albrecht **ALTDORFER**  
Ratisbonne (Allemagne) vers 1480 – 1538

- 103 **Horatius Cocles, tombant dans le Tibre,** planche d'une suite de quatre sujets mythologiques. Burin, 65 × 37, coupé à la limite du trait carré (Winzinger 156 b/c, New Hollstein e. 35), belle épreuve, légères restaurations dans les angles. Provenance : Georg Hamming (Lugt 1159) et H. Freiherr von und zu Aufsess (L. 2749).

- 104 **Le rêve de Pâris.** Burin, 61 × 41, coupé à la limite du trait carré (W. 131 a/e, N. H. e. 37), très belle épreuve, infimes restaurations dans les angles de droite.



104

Abraham BOSSE

Tours 1604 – Paris 1676

Planches de la suite de dix-huit sujets intitulée *Le jardin de la noblesse française*, 1629. Eau-forte d'après Jean de Saint Igny, belles épreuves du premier état (sur 2), avant le numéro :

- 105 **Un homme vu de face, avec une épée au côté, se trouve devant une place bordée de maisons.** 146 × 95, coupé à la limite de la marque du cuivre (Duplessis 1304 i/ii, Blum 31, Préaud non décrit), l'angle supérieur gauche légèrement rogné.
- 106 **Le joueur de mail.** 146 × 95, filet de marge (D. 1305 i/ii, B. 32, P. 46).

- 107 **Un homme à la cravache.** 145 × 95, filet de marge (D. 1308 i/ii, B. 35, P. 45).



107

Jacques **CALLOT**  
Nancy 1592 – 1635

Planches d'une suite de cinquante petits sujets intitulée *Les caprices*, première édition publiée à Florence en 1617. Eau-forte, belles épreuves, grandes ou bonnes marges, de l'état unique, sauf Lieure 222 – de l'état définitif :

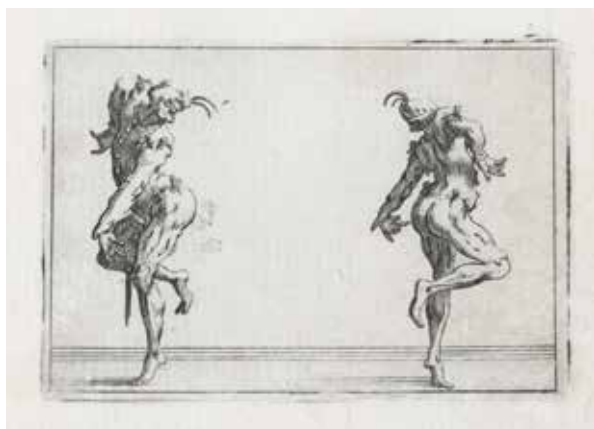
- 108 **La caverne de brigands**, 56 × 80 (Lieure 221), très légères salissures et rares piqûres.
- 109 **La promenade**, 54 × 79 (L. 222 ii/ii), épreuve de l'état définitif, après suppression de la feuille tombant de la branche la plus basse de l'arbre, numéro 39 annoté à la plume et encre brune dans l'angle supérieur droit, légères piqûres.
- 110 **Deux femmes de profil**, 55 × 79 (L. 232), numéro 13 annoté dans l'angle inférieur droit, légères salissures.
- 111 **Le duel à l'épée et au poignard**, 54 × 81 (L. 241), salissures dans l'angle inférieur droit

- 112 Les danseurs à la flûte et au tambourin, 56 × 81 (L. 246), légères salissures.



112

- 113 Les deux Pantalons se tournant le dos, 56 × 80 (L. 248), infime restauration au centre du sujet.



113

D'après Luca CAMBIASO  
Moneglia (Italie) 1527 – Madrid 1585

- 114 **Le triomphe d'Amphitrite entourée d'amours.** Bois anonyme, feuille 360 × 255 (Passavant, vol. VI, p. 238, n°73 ; Nagler, *Monogrammisten*, vol. II, 312, p. 116, n°5, Bartsch non décrit), belle épreuve, annotation en bas à gauche au crayon *Luca Cambiaso*, petite restauration dans la partie inférieure du bord droit.



114

François CHAUCHEAU  
Paris 1613 – 1676

- 115 ***Guare l'eau la bas*** (un couple accompagné d'un cheval et d'un chien, marche sous la pluie, arrosé par un groupe de putti sur un nuage). Eau-forte, 196 × 160, coupé à 1 mm à l'extérieur du trait carré (IFF ?, Larcena non décrit), belle épreuve, légères restaurations dans les angles.  
L'œuvre gravé de Chauveau aurait atteint, selon Jean-Michel Papillon, le chiffre de 4 400 pièces. Le catalogue du Cabinet des estampes de la Bibliothèque Nationale n'en décrit que 1 715. Notre estampe n'y figure pas.

Planches d'une suite de dix-huit sujets intitulés *Pourtraicture ingénieuse de plusieurs façons de masques...* Eau-forte d'après Cornelis Floris II (Anvers 1514-1575), environ 160 × 140, épreuves de la seconde édition par Jacques Honervogt I (1583 ?-1666 ?) (Hollstein VI-68-85, H. IX 35-52), décrits dans le catalogue *Ornament Prenten du Rijksmuseum* 1988, filet de marge, 78A9 coupé à la limite de la composition :

- 116 **Masque avec huit glands dans ses cheveux** (RPK78A2), restauration dans l'angle inférieur droit, monté à claire-voie.

- 117 **Masque avec deux serpents qui sortent de ses yeux** (RPK78A3), petites amincissures dans l'angle supérieur gauche.

- 118 **Masque avec des pinces d'écrevisse retenant des serpents** (RPK78A4), restaurations dans les angles de droite, monté à claire-voie. Filigrane : Main surmontée d'une fleur (Briquet, proche du n°11289).

- 119 **Masque avec des ailes à la place des oreilles** (RPK78A5), petite restauration dans l'angle supérieur gauche.

- 120 **Masque aux joues pendantes et deux dents inférieures aigues** (RPK78-7), monté à claire-voie.



117



120

- 121 Masque de profil avec une couronne de laurier (RPK78-8). Filigrane : Main surmontée d'une fleur (B., proche du n°11289).
- 122 Masque avec barbe et moustache bouclée (RPK78-9), monté à claire-voie.
- 123 Masque avec les yeux entourés d'ailes pl. 13 (RPK manque), petite amincissure dans l'angle supérieur gauche.



121

Georg **PENCZ**

Nuremberg vers 1500 – Leipzig ? 1550



124

- 124 **Abraham et Agar espionnés par Sarah.** Burin, 117 × 78, coupé à la limite de la composition (Hollstein 6), très belle épreuve, petite épidermure. Provenance : Double du Museum Boijmans Van Beuningen, Rotterdam (Lugt 700a).
- 125 **Le Christ et les enfants.** Burin, 76 × 119, coupé à la limite de la composition ou légèrement à l'intérieur (H. 35), belle épreuve. Provenance : Double du Museum Boijmans Van Beuningen, Rotterdam (L. 700a).



- 126 **Le Christ guérissant un lépreux**, planche 6 de la suite de vingt-trois sujets intitulée *La vie du Christ*. Burin, 38 × 58, coupé à la limite de la composition (H. 46), belle épreuve.
- 127 **La dialectique**, planche 2 de la suite de sept planches intitulée *Les arts libéraux*. Burin, 76 × 52, coupé à la limite du trait carré (H. 83), belle épreuve, légère amincissure dans la partie inférieure droite, planche légèrement jaunie.
- 128 **Le triomphe de la Chasteté sur l'Amour**, planche de la suite de six sujets intitulée *Les triomphes de Pétrarque*. Burin, 142 × 205, coupé à la limite de la composition (H. 98), belle épreuve, avec les lignes le long du texte. Fili-grane : Ours (Briquet, proche du n°12276).
- 129 **Thétis et le centaure Chiron**, 1543. Burin, 133 × 187, coupé à la limite de la marque de cuivre (H. 119), très belle épreuve, petite amincissure dans l'angle inférieur droit, légère tache près du bord inférieur. Provenance : H. C. Valke-ma Blouw (L. 2505), Lawson Thompson (L. 1770), timbre sec *HR* (L. non décrit).



- 130 **Médée et Jason**, planche de la suite de quatre sujets intitulée *Héroïnes grecques*, 1539. Burin, 118 × 75, planche remargée (H. 121 i/ii), très belle épreuve du premier état (sur 2), avant suppression de la date en bas à droite, légères traces de sanguine sur la hanche de Médée



130

- 131 **Tarquin et Lucrèce**, planche de la suite de quatre sujets d'histoire romaine. Burin, 78 × 118, planche remargée (H. 130), belle épreuve entourée d'un filet de lavis d'encre de Chine. Provenance : Conte G. Archinto, Milan (L. 547).



131

Georg **PENCZ**

- 132 **L'enlèvement d'Amymone par un dieu marin.** Burin, 76 × 110, coupé à la limite de la composition (H. NB p. 215), belle épreuve. Provenance : Double du Museum Boijmans Van Beuningen, Rotterdam (L. 700a).  
Cette feuille qui porte le monogramme inversé de Pencz serait une copie libre de l'estampe de Dürer (B. 71).

François **PERRIER**

Mâcon vers 1584 – Paris 1650

- 133 **Portrait de Simon Vouet**, 1632. Eau-forte et burin, 307 × 215, grandes marges (Le Blanc 195, A. L. Clark, Catalogue de l'exposition *François Perrier*, Paris 2001, p. 109, repr. 37), belle épreuve, légèrement tardive. Filigrane : Figure dans un cercle (probablement Heawood n°185).

D'après Adam Frans van der **MEULEN**

Bruxelles 1632 – Paris 1690

- 134 **Entrée du roi dans Dunkerque**, 2 décembre 1662, planche de la première suite composée de treize sujets représentant les conquêtes et les événements importants du règne de Louis XIV, publiée entre 1670 et 1679. Burin et eau-forte par Romeyn de Hooghe (1645-1708) en trois feuilles jointes, 508 × 1300, grandes marges (Hollstein, *R. de Hooghe* 203, E. Starcky, catalogue de l'exposition *Van der Meulen, peintre des conquêtes de Louis XIV*, Dijon 1998, p. 322), belle épreuve, plis verticaux, deux petites restaurations en bas de la partie centrale, l'angle supérieur gauche refait. Filigrane : Dauphin couronné (fragment, Heawood non décrit, L. Starcky, *Dessins de Van der Meulen*, Paris, 1988, cat. 17, filigrane repr. p. 227).



# ESTAMPES

DU XVIII<sup>e</sup> SIÈCLE

Daniel Nicolaus CHODOWIECKI

Danzig 1726 – Berlin 1801

- 135 **Cabinet d'un peintre ; l'artiste, sa femme et ses cinq enfants**, 1771. Burin et eau-forte, 180 × 230, bonnes marges (Wormsbächer 136), belle épreuve, restes de collants dans les angles, amincissure le long du bord supérieur. Filigrane : Partie d'une ancre (difficile à préciser).



135

- 136 **Couple lisant un livre et Couple devant une fenêtre**, planches de la suite de neuf illustrations de l'ouvrage de Johann Jakob Dusch intitulé *Geschichte Carl Ferdiner* (*Histoire de Carl Ferdiner*), Breslau et Leipzig, 1777-1780. Burin et eau-forte, deux planches imprimées sur la même feuille mesurant 135 × 201 (W. 393 et 394), belles épreuves, dans les angles inférieurs numéros à la plume et encre brune 189 et 190. Provenance : F. Heugel (Lugt 3373).

Christian Wilhelm Ernst DIETRICH  
dit DIETRICY  
Weimar 1712 – Dresde 1774

- 137 **Berger entouré de jeunes femmes dénudées**, 1740. Eau-forte, 186 × 268, bonnes marges (Le Blanc 92), belle épreuve.

Joseph FRATREL  
Épinal 1730 – Mannheim 1783

- 138 *Le commerce*, 1776. Eau-forte, 120 × 87, coupé à la limite de la marque du cuivre ou légèrement à l'intérieur (P. de Baudicour 10), belle épreuve montée sur une feuille de papier bleuté, entourée d'un triple trait carré à la plume et encre de Chine, annotée à la plume *Le Commerce* et au crayon *J. Fratrel Sc.* Provenance : F. Heugel (Lugt 3373).



- 139 *Le fils du meunier*, 1776. Eau-forte, 305 × 185, petites marges (P. de B. 16), belle épreuve sur papier bleuté, composition entourée d'un trait carré à la plume et encre de Chine, déchirure restaurée et petit manque le long du bord droit.

139

Salomon GESSNER  
Zürich 1750 – 1788

- 140 **Leda et le Cygne**, 1770. Eau-forte, planche 7 d'une suite de dix paysages avec figures mythologiques, 225 × 172, bonnes marges (Le Blanc 31), belle épreuve, légers plis et tache d'humidité dans la marge supérieure.

Pierre GONORD  
Actif de 1755 à 1777

Deux planches provenant d'une suite de six études d'après Antoine Watteau.  
Technique appelée *Crayon et estompe exécutée avec une machine inventée par Magny et Gonord* vers 1757, 115 × 80 environ, bonnes marges :

- 141 Tête de femme de profil à droite (IFF 9)
- 142 Tête de femme penchée vers la droite (IFF 10)

Victor Jean NICOLLE  
Paris 1754 – 1826

- 143 *Vue perspective de la décoration et du feu d'artifice tiré à l'Hôtel de Ville de Paris... à l'occasion de la naissance de Monseigneur le Dauphin le 21. Janvier 1782.* Eau-forte et aquatinte, 245 × 354, grandes marges (P. de Baudicour cité en préface mais non décrit, Le Blanc n. d., Hennin 9871), très belle et rare épreuve, petite restauration dans l'angle inférieur gauche. Partie de filigrane : Armoiries.



VUE PERSPECTIVE DE LA DÉCORATION ET DU FEU D'ARTIFICE TIRÉ À L'HÔTEL DE VILLE DE PARIS EN PRÉSENCE  
DE LEURS MAJESTÉS À L'OCCASION DE LA NAISSANCE DE MONSIEUR LE DAUPHIN LE 21. JANVIER 1782.

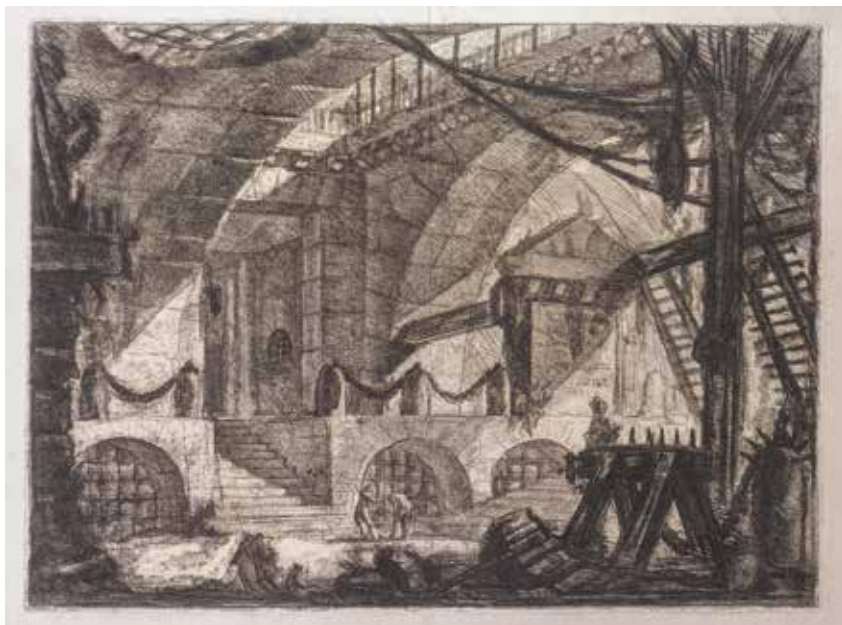
*Dessiné par M. de Saint-Amand. Gravé par M. de Saint-Amand.*



Giovanni Battista **PIRANESI**

Venise 1720 – Rome 1778

- 144 **Le chevalet de sciage**, planche de la suite de sujets intitulée *Carceri*, 1749-1760. Eau-forte, burin, teinture de soufre ou morsure ouverte, 417 × 564, grandes marges (Robison 38 v/vi), très belle épreuve du cinquième état (sur 6), avec la lettre C devant *Piranesi F* sous le trait carré, à gauche, avec de nouveaux travaux dans la partie inférieure du pilier de gauche et dans d'autres parties de la composition, avant le numéro 360 dans l'angle supérieur gauche, du premier tirage parisien effectué entre 1800 et 1809, pli central vertical. Filigrane : *T. Dupuy // Auvergne* et Nom de Jésus (R. fil. 78, Heawood 3309).



144

Augustin de **SAINT-AUBIN**

Paris 1736 – 1807

- 145 **Adresse de François Guillau, libraire**, 1761. Eau-forte, 85 × 114, petites marges (Bocher 439 i/ii), belle épreuve du premier état (sur 2), avant la lettre, petites amincissures dans les angles supérieurs, petite rousseur et infime restauration dans la marge gauche.



Giovanni Domenico TIEPOLO

Venise 1727 – 1804

Planches de la suite de vingt-sept sujets représentant la Fuite en Égypte, 1753. Eau-forte 181 × 237 environ, belles épreuves de l'état définitif après réduction de la planche, avec les numéros :

- 146 **Joseph annonce à Marie leur prochain départ**, planche 4, petites marges (Rizzi 70). Ex collection : Brentano-Birckenstock (Lugt 345).



146

- 147 **Marie sur l'âne parle à Joseph**, planche 6, petites ou bonnes marges (R. 72), légères amincissures le long des bords.
- 148 **Repos pendant la fuite en Égypte**, planche 13, filet de marge en haut, bonnes marges sur les autres côtés (R. 79).

- 149 **Marie quittant la barque, aidée par Saint Joseph et par un ange**, planche 18, coupé à la limite du cuivre et remargé en bas, bonnes marges sur les autres côtés (R. 80), amincissures le long des bords latéraux.



149

- 150 **La Sainte Famille passe près d'une pyramide**, planche 20, coupé à l'extérieur de la marque du cuivre et remargé en bas, bonnes marges sur les autres côtés (R. 86).

D'après Antoine **WATTEAU**  
Valenciennes 1684 – Nogent-sur-Marne 1721

- 151 **L'enseigne de Gersaint**, 1732. Eau-forte et burin par Pierre Aveline d'après le tableau peint par Watteau en 1721, 583 × 850, grandes marges (Dacier et Vuafflard 115 iii/iii), belle épreuve de l'état définitif, avec la lettre ; annotation à la plume et encre brune au verso *A 12*, pli central vertical consolidé dans sa partie supérieure et inférieure, restaurations dans les angles de gauche, deux courtes déchirures restaurées dans le bord gauche et dans le bord droit. Le tableau de Watteau se trouve au château de Charlottenbourg à Berlin.



# ESTAMPES

DES XIX<sup>e</sup> ET XX<sup>e</sup> SIÈCLES

## MONTMARTRE

Eugène BÉJOT  
Paris 1867 – 1931

- 152 *Le moulin de la Galette, Paris*, planche de la suite intitulée *Du I<sup>er</sup> au XX<sup>e</sup>. Les arrondissements de Paris*, 1902. Eau-forte et aquatinte, 185 × 147, marges 205 × 163 (Laran 211 iii/iii), belle épreuve sur vélin crème, de l'état définitif.



152

Felix BUHOT  
Valognes (Manche) 1847 – Paris 1898

- 153 *Terrains vagues à Montmartre*, 1874. Eau-forte et pointe sèche, d'après une peinture de G. Maincent, 125 × 205, marges 230 × 305 (Bourcard et Goodfriend 47 ii/ii), belle épreuve sur vergé crème, de l'état définitif, quelques piqûres en marge.

Eugène DELÂTRE  
Paris 1864 – 1939

- 154 *Montmartre 1884 // Moulin Debray // Vue de la Rue Lepic*, 1891. Eau-forte, 120 × 77, marges 290 × 210, (IFF 2 n°8, Zmelty non décrit), belle épreuve sur vergé crème, signée. Filigrane : *Eug. Delâtre/BFK*.

## Eugène DELÂTRE

## 155 Une rue étroite par une nuit étoilée.

Aquatinte en couleur, 398 × 290, marges 425 × 265 (IFF n. d. ?), très belle épreuve imprimée au repérage sur vergé d'Arches, signée au crayon bleu et numérotée N°9, amincissure au centre du bord supérieur. Cachet rouge de l'artiste (Lugt 742) et cachet de la société L'Estampe Nouvelle (L. 886).



155

## 156 Impasse Girardon. Eau-forte, 115 ×

85, marges 290 × 210 (IFF n. d., Zm. n. d.), belle épreuve sur vergé crème, signée. Filigrane : *Eug. Delâtre / BFK*.

## 157 Le moulin de la Galette, 1912.

Eau-forte, 266 × 360, marges 330 × 495, (IFF 24.3, Zm. n. d.), belle épreuve imprimée en brun, sur vélin fort, signée. Timbre sec du *Cercle de la Librairie-estampes* (L. 438).



157

Eugène DELÂTRE

- 158 **Rue la nuit.** Eau-forte et aquatinte, 115 × 85, marges 290 × 210 (IFF n. d., Zm. n. d.), belle épreuve sur vergé crème, signée. Filigrane : *Rives // Eug Delâtre*.
- 159 **Le moulin de la Galette**, vers 1913. Eau-forte, 160 × 217, marges 200 × 287 (IFF 24-4), rare et belle épreuve imprimée en brun sur vélin, signée, numérotée ½ et annotée *Bon à tirer*.



159

Marcelin DESBOUTIN  
Cérilly (Allier) 1823 – Nice 1902

- 160 **Bal Debray en 1875, Le Bal ou Le Moulin de la Galette**, grande pièce, 1875. Pointe-sèche, 235 × 160, marges 456 × 318 (Clément-Jeannin 5 ?/ii), belle épreuve sur vélin, d'un état non décrit (sur 2), signée, deux taches brunes dans le sujet et en marge, légères salissures en marge.

André DUNOYER de SEGONZAC

Boussy-Saint-Antoine (Essonne) 1884 – Paris 1974

- 161 **Le Moulin Rouge**, illustration pour l'ouvrage de Pierre Brisson intitulé *Le Lierre*, 1952. Eau-forte, 292 × 243, marges 470 × 375 (Lioré et Cailler 1179), belle épreuve d'essai sur vélin d'Arches fort, signée et numérotée *essai 1/3*.



161

Norbert GOENEUTTE

Paris 1854 – Auvers-sur-Oise 1894

- 162 **Le Boulevard de Clichy**, 1875. Eau-forte et pointe-sèche, 149 × 92, marges 300 × 200 (Duvivier 107), belle épreuve sur vergé crème, publiée dans *Paris à l'eau-forte*.

Henri GUÉRARD

Paris 1846 – 1897

- 163 **Le Moulin de la Galette à Montmartre**, vers 1875. Eau-forte et roulette, 135 × 175, marges 220 × 310 (Bertin 230), belle épreuve sur vergé beige, publiée dans *Paris à l'eau-forte*, le 31 octobre 1875, légères tâches d'humidité dans la marge gauche.



Henri GUÉRARD

- 164 **Le Moulin de la Galette, effet de neige.** Eau-forte et roulette. 297 × 476, marge 390 × 560 (B. 233), belle épreuve tirée en brun sur vélin *J. Whatman* 1868, avec des travaux au papier de verre dans le ciel, léger empoussiérage le long des bords latéraux. Cachet rouge de l'artiste (Lugt 3481).



164

- 165 **Le passage de l'Elysée des Beaux-Arts (Montmartre),** 1877. Eau-forte, 262 × 145, marges 540 × 360 (B. 243), belle épreuve sur vergé, courte déchirure dans le bord inférieur, empoussiérage et légères jaunissures le long du bord droit et inférieur. Cachet rouge de l'artiste (L. 3481).



165

- 166 **Rue du Mont Cenis, Montmartre, effet de neige,** 1870. Eau-forte et aquatinte, 150 × 108 coupé à l'intérieur de la marque du cuivre (B. 245), belle épreuve sur vergé, publiée dans *Paris à l'eau-forte*, le 2 avril 1876. Cachet rouge de l'artiste (L. 3481).

Ernest-Marie **HERSCHER**  
Paris 1870 – 1939

Planches de la suite de vingt-cinq vues intitulées *Souvenir du Paris d'hier*, préface de Jules Guiffrey, Paris, 1912. Eau-forte, belles épreuves sur vergé beige, fixées sur le support d'origine :

- 167 **Le Maquis, une vieille rue au pied de la colline de Montmartre.** 165 × 243, marges 180 × 270 (IFF 2 - 15).



167

- 168 **Le Moulin de la Galette.** 136 × 222, marges 165 × 243 (IFF 2 - 25).

Adolphe **HERVIER**  
Paris 1818 – 1879

- 169 **Moulins à Montmartre** (petite planche), 1847. Eau-forte, 92 × 142, marges 215 × 305 (IFF 18), belle épreuve sur chine appliqué.
- 170 **Moulins à Montmartre** (grande planche), vers 1854. Eau-forte, 118 × 185, marges 270 × 360 (IFF 73), belle épreuve sur chine appliqué.

(voir la reproduction page 76)

*Adolphe HERVIER*



170

Charles JACQUE  
Paris 1813 – 1894

- 171 **Deux moulins à Montmartre** (grande planche), 1846. Eau-forte, 103 × 162, marges 240 × 315 (Guiffrey 134, Paul Prouté 186 iv/v), belle épreuve sur chine appliqué, du quatrième état (sur 5), avant effaçage des adresses, quelques piqûres dans les marges, jaunissure le long du bord droit.



172

- 172 **Moulin du télégraphe à Montmartre**, 1848. Eau-forte et pointe sèche, 134 × 108, marges 138 × 110 (G. 260, P. P. 206 i/iii), belle épreuve sur vergé beige, tirée à l'effet comme nocturne, du premier état (sur 3), avant la signature CJ, courtes déchirures dans le bord supérieur droit et inférieur gauche.

Maxime LALANNE

Bordeaux 1827 – Nogent sur Marne 1886

- 173 *Batterie de Montmartre, vue prise du Moulin de la Galette*, 1870/1871. Eau-forte, 110 × 244, marges 280 × 450 (Villet 80 iii/iv), belle épreuve sur vergé d'Arches, du troisième état (sur 4), avec la lettre visible.

Auguste LEPERE

Paris 1849 – Domme 1918

- 174 *Paris, vu des guinguettes, sous le Sacré Cœur*, 1889. Bois gravé, 200 × 320, marges 320 × 450 (Lotz-Brissonneau 185), belle épreuve sur chine volant, tirage total à 25 épreuves, petite amincissure au centre de la partie supérieure du sujet, quelques trous d'épingle et piqûres.



174

Louis MORIN

Paris 1855 – Migennes 1938

- 175 *Moulin de la Galette à Montmartre*. Eau-forte et aquatinte, 157 × 227, marges 235 × 300, belle épreuve en vert foncé sur vergé crème.

Jean-Alexis-Joseph **MORIN** dit **MORIN-JEAN**  
Paris 1877 – Nantes 1940

- 176 **Montmartre**, 1915. Aquatinte, 233 × 363, marges 297 × 418 (Morane 23 iii/iii), belle épreuve imprimée en brun sur vergé épais, de l'état définitif, signée, titrée, datée et numérotée 3/3, trace de passe-partout.



176

Henri **SOMM**  
Rouen 1844 – Paris 1907

- 177 **La Parisienne. Souvenir du Moulin Rouge**. Eau-forte, 190 × 130, marges 336 × 237 (Beraldi non décrit), belle épreuve sur simili Japon beige.

Maurice **UTRILLO**  
Paris 1883 – Dax 1955

- 178 **Le peintre et son chevalet sur une place à Montmartre**, planche de l'ouvrage de Francis Carco intitulé *La légende et la vie d'Utrillo*, 1928. Lithographie, 203 × 175, marges 320 × 240, belle épreuve sur chine volant, du tirage du livre comportant 5 épreuves sur Japon ancien, 95 sur Japon impérial et 5 hors commerce, tous avec deux suites. Provenance : F. Heugel (Lugt 3373).

## Maurice UTRILLO

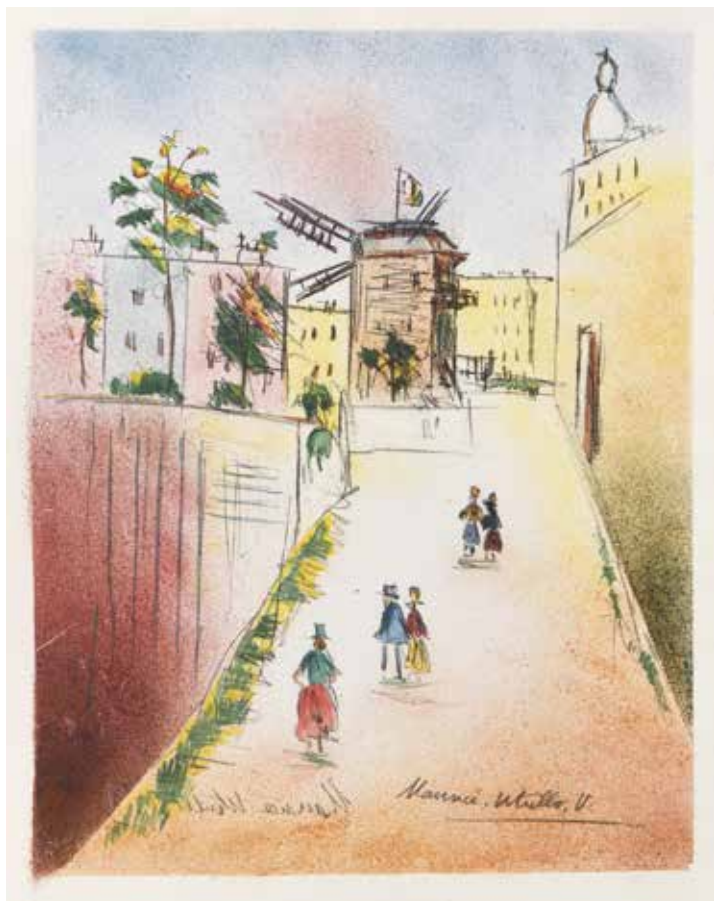
- 179 **Une place animée à Montmartre**, planche de l'ouvrage de Francis Carco intitulé *La légende et la vie d'Utrillo*, 1928. Lithographie, 210 × 175, marges 320 × 240, belle épreuve sur chine volant, du tirage du livre comportant 5 épreuves sur Japon ancien, 95 sur Japon impérial et 5 hors commerce, tous avec deux suites. Provenance : F. Heugel (L. 3373).
- 180 **La rue d'Orchampt**, planche de la suite de 20 sujets constituant l'album *Essai sur l'histoire de la lithographie en France*, 1925-1926. Lithographie, 215 × 310, marges 281 × 370 (Verney et Lemaesquier 116 ii/iii), belle épreuve sur Japon crème, du deuxième état (sur 3), avec le trait carré et avant la signature sur la pierre, signée au crayon en bas à droite, d'un tirage à 85 épreuves en cet état. Cachet sec : *Galerie des Peintres-Graveurs, Paris* (L. 1057b).
- 181 **Le Cabaret du Lapin Agile**, 1924. Lithographie, 185 × 280, marges 325 × 490 (V. et L. 120 iii/iii), belle épreuve sur vélin crème, d'un état définitif avec le monogramme M. U. V., signée et numérotée 47/100, d'un tirage à 100 épreuves, publiée par Edmond Frapier dans l'album *Maîtres et Petits Maîtres*, série B. Cachet sec de la *Galerie des Peintres-Graveurs, Paris* (L. 1057b).





Maurice UTRILLO

- 182 **Le Moulin de la Galette**, 1924. Lithographie en couleur, 365 × 285, marges 495 × 378, belle épreuve signée et numérotée 36 ? /50, il existe aussi des épreuves en noir.



182

- 183 **Le Moulin de la Galette II**, 1926. Lithographie en couleur, 235 × 320, marges 325 × 500 (V. et L. 123), belle épreuve sur vélin crème signée et numérotée 1/25, d'un tirage à 25 épreuves. Cachet sec de la *Galerie des Peintres-Graveurs, Paris* (L. 1057b), cachet du premier état d'Edmond Frapier (L. 2921c). (voir la reproduction page 81)



Maurice UTRILLO



183

Antoine VOLLON  
Lyon 1833 – Paris 1900

- 184 *A Montmartre*, 1875. Eau-forte, 125 × 160, marges 205 × 290, belle épreuve publiée par Cadart Editeur, dans *L'Eau-forte en 1875*, n°295, légères piqûres dans les marges. Provenance : F. Heugel (Lugt 3373).

# ESTAMPES

DES XIX<sup>e</sup> ET XX<sup>e</sup> SIÈCLES  
(suite)

Robert **BONFILS**  
Paris 1886 – 1972

- 185 **Intérieur de théâtre**, 1925. Lithographie en couleur, 240 × 270, marges 280 × 385 (IFF non décrit), belle épreuve d'artiste sur simili Japon, avec les points de repérage en marge, signée, annotée *épreuve d'artiste* et dédiée *en cordial souvenir à M. Jacques André*.



185

François **BONHOMME**  
Paris 1809 – 1881

- 186 **Érection de l'Obélisque de Louxor sur la place de la Concorde à Paris**, 25 octobre 1836. Lithographie, 220 × 390, marges 340 × 520 (IFF 5, N. Villa 12412), belle épreuve sur chine appliqué, avant toute lettre, avec l'ancre de marine au centre de la marge inférieure, trace de passe-partout, piqûres dans les marges, bord droit irrégulier et jauni.

Le Louxor, navire conçu spécialement pour transporter l'obélisque, quitte Toulon en avril 1831 pour l'Égypte et revient à port chargé de son précieux chargement en 1833. Louis-Philippe décide d'ériger sur la place de la Concorde l'obélisque qui sera installé en grande pompe par l'ingénieur Apollinaire Lebas.

Paul BOREL

Lyon 1828 – 1913

- 187 **Bords du Rhône**, 1866. Eau-forte, 140 × 210, filet de marge partiel (Colette Bidon 5 i/ii, repr. p. 7), belle épreuve d'un état non décrit sur vélin, avant la lettre, avec les marges non nettoyées, amincissures dans les angles.



187

- 188 **Soleil de mars**, 1884. Eau-forte, 160 × 217, marges 190 × 290 (C. B. 27), belle épreuve sur vergé crème, de l'état unique.
- 189 **L'Estaque**, 1899. Eau-forte, 243 × 339, marges 315 × 470 (C. B. 45), belle épreuve sur Japon vergé mince, légères piqûres, jaunissures.



189

- 190 **Le chemin de la clairière**, 1881. Eau-forte, 241 × 137, marges 250 × 165 (C. B. 82 ii/ii), belle épreuve sur vélin, de l'état définitif, signée, plusieurs taches en marges latérales.
- 191 **Vue prise dans la campagne de Sanary**, 1890. Eau-forte, 144 × 221, marges 210 × 310 (C. B. 84), belle épreuve sur vélin, de l'état unique, signée, légères taches dans les marges, plis dans l'angle supérieur gauche et dans l'angle inférieur droit (visibles au verso).
- 192 **Le bosquet des pins parasols**, 1866. Eau-forte, 154 × 237, marges 270 × 365 (C. B. 95 i/ii), belle épreuve sur vélin beige, du premier état (sur 2), avec les marges non nettoyées et avant la colline au fond à gauche, plis dans les angles supérieurs. Timbre de l'artiste au verso (Lugt 4825).



192

- 193 **Clair de soleil sur la baie**. Eau-forte, 118 × 199, marges 235 × 350 (C. B. 106), belle épreuve sur chine volant, d'un état non décrit, avant de nombreux travaux notamment dans l'angle inférieur droit, plis de tirage et coup de planche supérieur renforcé, légères piqûres.
- 194 **Vue plongeante sur les ifs et les pins parasols**. Eau-forte, 154 × 197, marges 180 × 230 (C. B. 108), belle épreuve sur vergé beige, avec les marges non nettoyées, signée. Timbre de l'artiste au verso (L. 4825).
- 195 **Presqu'île aux pins parasols**, vers 1897 Eau-forte, 138 × 208, marges 275 × 370 (C. B. 112 i/ii), belle épreuve sur vélin beige *Van Gelder*, probablement du premier état (sur 2), avant de nombreuses tailles supprimées vers les rochers à gauche, avec les marges non nettoyées, légers plis et piqûres.
- 196 **Lônes sur le Rhône**. Eau-forte, 110 × 157, marges 130 × 180 (C. B. 128), belle épreuve sur vélin, avec les marges non nettoyées.

- 197 **Vue plongeante sur les presqu'îles**, vers 1897. Eau-forte, 179 × 270, marges 203 × 305 (C. B. 132), belle épreuve sur vélin, signée, salissures en marges et au verso.
- 198 **Vue sur le large**, vers 1881. Eau-forte, 158 × 238, marges 210 × 355 (C. B. 129 i/ii), belle épreuve tirée à l'effet, sur chine volant, du premier état (sur 2), avec la voile sur le bateau du centre et les marges non nettoyées, courte déchirure restaurée dans le bord gauche, légers plis dans les angles inférieurs, amincissures dans la marge droite.



198

- 199 **Clair de soleil sous ciel d'orage**. Eau-forte, 160 × 236, marges 205 × 375 (C. B. 134), belle épreuve tirée à l'effet, sur vélin, signée, maculatures en marges et au verso.



199

- 200 **Deux grands arbres dominant un paysage rocheux**. Eau-forte, 105 × 140, marges 175 × 260 (C. B. non décrit), belle épreuve sur vélin crème.

Charles LABORDE, dit CHAS LABORDE

Buenos Aires 1886 – Paris 1941

Planches de la suite de vingt illustrations pour l'ouvrage de Valéry Larbaud intitulé *Rues et Visages de Paris*, les éditions de la Roseraie, Paris, 1926. Burin, aquatinte et roulette, 285 × 230 environ, marges 425 × 325 environ (IFF 22, Monod 6846), belles épreuves sur vélin fort, d'un tirage à environ 156 exemplaires.



202

201 **La plage**, épreuve en couleur rehaussée à l'aquarelle, annotée *bon à tirer*, monogrammée, en bas de marge annotée en brun à la plume *attention ! planche hors commerce ! ne tire pas en vélin !*, cinq autres annotations au crayon.

202 **La revue au Music-Hall**, épreuve en couleur annotée *bon à tirer*.

203 **La réunion mondaine**, épreuve en noir et blanc de trait seul.

Planches de la suite de seize illustrations de l'ouvrage de Pierre Mac Orlan intitulé *Rues et Visages de Londres*, 1928. Burin et aquatinte, 285 × 235 environ, marges 400 × 320 environ (IFF manque, Monod 7577), belles épreuves sur vélin fort, d'un tirage à 121 exemplaires.



204

204 **Picadilly Circus**, épreuve en couleur.

205 **Fête foraine**, épreuve d'essai en couleur, salissures et plis visibles en marge et au verso.

206 **Oxford Street**, épreuve en noir.

207 **Trafalgar Square**, épreuve en noir.



205

208 **La City (les hommes d'affaires)**, épreuve en noir.

209 **Saint Paul**, épreuve d'essai, rehaussée à l'aquarelle, salissures en marge et au verso.

210 **Saint Paul**, épreuve en couleur.

211 **Jeudi, Green Park, la musique**, épreuve d'essai rehaussée à l'aquarelle, salissures en marge et au verso.



211

212 **Course du Derby**, épreuve en couleur.



Charles **LABORDE**, dit **CHAS LABORDE**

Planches de la suite de dix-huit illustrations de l'ouvrage de Jean Giraudoux intitulé *Rues et Visages de Berlin*, les éditions de la Rosaie, Paris, 1930. Burin et aquatinte en couleur, 230 × 280 environ, marges 315 × 415 environ (IFF 31, Monod ?), belles épreuves d'essai, sur vélin fort, d'un tirage à environ 156 exemplaires.

- 213 **Au restaurant**, épreuve d'essai en couleur, annotée et signée du monogramme *les chairs un peu moins roses // Bon ChL*, légères piqures.



213

- 214 **Le bal**, épreuve d'essai, annotée *bon à tirer* et signée du monogramme *ChL*, portant d'autres annotations concernant les couleurs.
- 215 **Les nudistes**, épreuve d'essai annotée *Bon à tirer* et signée du monogramme *CL*.

Jacques **GORUS**  
Saint-Gilles 1901 – Anvers 1981

- 216 **New York, Times Square, Broadway**. Eau-forte, burin et pointe-sèche, 520 × 355, marges 660 × 500, belle épreuve, signée et dédiée à gauche *Impression à New York 52/150 à Monsieur Georges Duhamel avec ma grande admiration J. Gorus Anvers le 7 mai 1938*.

Francisco GOYA Y LUCIENTES  
Fuente de Todos 1746 – Bordeaux 1828

- 217 **Tan bárbara la seguridad como el delito (le prisonnier ployé sur sa chaîne)**, vers 1810. Eau-forte, 110 × 85, marges 255 × 170 (Delteil 31, Harris 26 iii/iv), belle épreuve sur vergé crème, avant suppression de la lettre, probablement un essai pour le tirage de la *Gazette des beaux-arts* en 1867.  
Provenance : A. Beurdeley (Lugt 421).

- 218 **El cantor ciego (le chanteur aveugle)**, 1824-1828. Eau-forte, aquatinte, pointe sèche et burin, 190 × 120, marges 240 × 170 (D. 30, H. 35 2/3), belle épreuve sur papier vergé, avant le biseautage du cuivre, amincissure dans la partie droite du bord supérieur, trace de passe-partout. Filigrane : *Chelle*. Provenance : A. Beurdeley (L. 421).



218

Charles GUÉRIN  
Sens 1875 – Paris 1939



219

- 219 **Femme au sablier**. Lithographie, 345 × 295, marges 500 × 430 (IFF non décrit), belle épreuve sur Japon, signée et annotée 25 épreuves.

- 220 **La sirène**, 1897-1898. Lithographie en couleur, 280 × 235, marges 405 × 305 (IFF n. d., Bailly-Herzberg p. 355), belle épreuve sur simili Japon, publiée dans *L'Estampe Moderne*, accompagnée d'un poème d'Henri de Régnier, *Les Jeux rustiques et divins*, d'un tirage à 2000 exemplaires. Cachet sec de *L'Estampe Moderne* (Lugt 2790).
- 221 **Une sirène appuyée sur un rocher**, 1896. Lithographie, 455 × 295, marges 615 × 420 (IFF n. d.), belle épreuve d'essai sur Japon, annotée *essai*.

Sir Francis Seymour HADEN  
Londres 1818 – Alresford 1910

- 222 **Harry Kelly's, Putney**, 1865. Eau-forte et pointe sèche, 111 × 177, marges 154 × 222 (Schneiderman 107 iv/v), belle épreuve sur vergé ancien, du quatrième état (sur 5), signée et annotée *nice even proof F. Goulding Printer* avant rayure de la planche, le coup de planche affaibli en bas en gauche.
- 223 **The boathouse**, 1874. Eau-forte sur zinc, 187 × 327, marges 315 × 430 (S.146 iii/iii), belle et rare épreuve imprimée en brun, sur vergé crème, de l'état définitif, avant la section du cuivre, signée.  
Schneiderman n'a rencontré que cinq épreuves de cet état, deux autres épreuves sont signalées dans le catalogue de l'exposition *Amateur Etcher of Distinction, Prints by Francis Seymour Haden*, The Fitzwilliam Museum, Cambridge, 2018, (cat. 35).



224

- 224 **Windsor**, 1878. Eau-forte, 330 × 440, marges 395 × 515 (S. 186 viii/xii), belle épreuve imprimée en brun, sur vélin fort, probablement du huitième état (sur 12), avant suppression de la branche qui traverse la voile du bateau et avant suppression des arbustes à gauche des deux baigneurs, légères taches au verso.

- 225 **Le héron**, 1833. Eau-forte, 285 × 370, marges 370 × 530 (Delteil 7 i/iv, A. Cahen 59 i/iv), très belle et rare épreuve sur chine appliqué, du premier état (sur 4), avant la lettre, quelques piqûres dans les marges.



225

- 226 **L'inondation dans l'île Séguin**, planche de la suite de six sujets intitulée *Eaux-Fortes*, 1833-1834. Eau-forte, 290 × 372, marges 365 × 441 (D. 8 iv/iv), belle épreuve sur vergé crème, de l'état définitif, après suppression de la lettre.
- 227 **Les deux chaumières**, planche de la suite de six sujets intitulée *Eaux-Fortes*, 1833-1834. Eau-forte et roulette, 282 × 366, marges 332 × 466 (D. 10 iv/iv) belle épreuve sur Japon vergé, de l'état définitif, après la lettre enlevée.
- 228 **Bois de la Haye**, 1867. Eau-forte, 155 × 220, marges 310 × 450 (D. 17 iii/v), belle et rare épreuve sur chine appliqué, du troisième état (sur 5), avant toute lettre, légère trace de passe-partout et quelques piqûres dans les marges.



228

- 229 **Maison de garde à Compiègne**, vers 1830. Eau-forte, 140 × 116, marges 440 × 300 (D. 18 ii/iii), belle épreuve sur chine appliqué, du deuxième état (sur 3), avant toute lettre, avant la seconde réduction du cuivre, et avant la publication dans *Paul Huet et son œuvre* par Paul Burty, Paris, décembre 1869, petites piqûres dans les marges.
- 230 **Orage au Mont-Dore (Auvergne)**, 1834. Manière noire, 144 × 198, marges 200 × 280 (D. 21 ii/ii), belle épreuve sur Japon pelure vergé, de l'état définitif, traces de colle dans les angles supérieurs.



230

- 231 **Grande marée d'équinoxe, à Honfleur**, 1838. Eau-forte, 130 × 190, marges 200 × 280 (D. 23 ii/ii), belle épreuve sur Japon pelure vergé, de l'état définitif, traces de colle dans les angles supérieurs.
- 232 **Vue de Spolète (Italie)**, vers 1840. Eau-forte, 184 × 264, marges 280 × 400 (D. 24 ii/ii), belle épreuve sur Japon pelure vergé, de l'état définitif, traces de colle dans les angles supérieurs.
- 233 **Rocher près de Nice, route de la corniche**, vers 1840. Eau-forte, 150 × 200, marges 310 × 455 (D. 25 iii/iii), belle épreuve sur chine appliqué, de l'état définitif, jaunissures le long du bord gauche et inférieur. Cachet de l'artiste (Lugt 1269).
- 234 **Les Vaux de Cernay**, vers 1865. Eau-forte, 155 × 208, marges 200 × 280 (D. 27 ii/ii), belle épreuve sur Japon pelure vergé, de l'état définitif, traces de colle dans les angles supérieurs.
- 235 **Vieilles maisons sur l'ancien port de Honfleur** (deuxième planche, non publiée), 1866. Eau-forte, 118 × 155, marges 190 × 288 (D. 33), belle épreuve sur Japon crème, d'un tirage à 2 ou 3 épreuves.

- 236 **Le cavalier ou un orage à la fin du jour**, vers 1868. Eau-forte, 200 × 275, marges 380 × 545 (D. 35 iii/iii), belle épreuve sur chine appliqué, de l'état définitif.



236

- 237 **Le pont**. Cliché-verre, 132 × 223, marges 132 × 239 (D. 93), belle épreuve, publiée dans l'*Album Auto-Photographique*, 1<sup>re</sup> série.
- 238 **Ruisseau sous-bois ou intérieur de forêt**. Cliché-verre, 160 × 225, sans marges (D. 97), belle épreuve publiée dans l'*Album Auto-Photographique*, 1<sup>re</sup> série, sous le titre *Intérieur de forêt*.



238

Max KLINGER  
Leipzig 1857 – Grossjena 1920

Planches de la suite de six sujets intitulée *Opus III. Eva und die Zukunft. Ève et l'avenir*, 1880. Eau-forte et aquatinte, grandes marges 630 × 440, belles épreuves sur chine appliqué, probablement de la troisième édition, sans aucune lettre sauf le numéro en haut à droite, publiée en 1891.



239

- 239 *Erste Zukunft (Premier avenir)*, planche II. 395 × 270 (Singer 44 iv/viii), petite amincissure dans la partie inférieure du bord gauche.

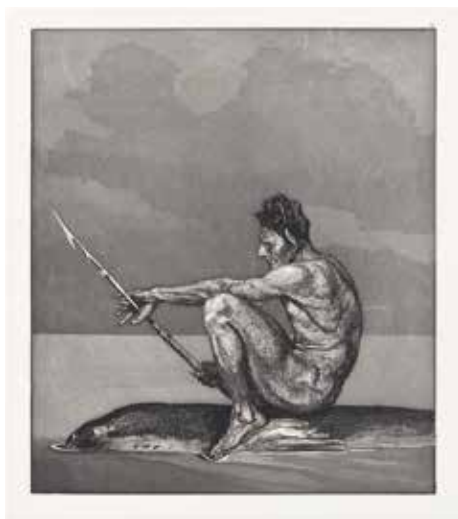
- 240 *Die Schlange (Le serpent)*, planche III. 295 × 160 (S. 45 vi/ix).



240



- 241 *Zweite Zukunft* (Deuxième avenir), planche IV. 300 × 270 (S. 46 v/viii), léger pli dans l'angle inférieur gauche.



241

- 242 *Adam* (Adam porte Ève devant la porte du paradis), planche V. 295 × 270 (S. 47 iv/vii).



244

- 243 *Dritte Zukunft* (Troisième avenir), planche VI. 300 × 205 (S. 48 v/ix).

Planches de la suite de douze sujets intitulée *Opus IV. Intermezzi*, 1881. Belles épreuves sur vélin, de l'état définitif, avec le nom de l'artiste et le numéro, grandes marges 445 × 630.

- 244 *Bär und Elfe* (Ours et sylphide), planche I. Eau-forte, roulette et aquatinte, 414 × 290 (S. 52 ii/ii).

- 245 *Am Meer (Au bord de la mer)*, planche II. Eau-forte et aquatinte, 231 × 408 (S. 53 iii/iii).
- 246 *Verfolgter Centaur (Centaure poursuivi)*, planche III. Eau-forte et aquatinte, 164 × 376 (S. 54 ii/ii), piqûres en marge.
- 247 *Mondnacht (Nuit de lune)*, planche IV. Eau-forte et aquatinte, 363 × 263 (S. 56 iii/iii), épreuve sur chine appliqué, feuille légèrement jaunie, pli cassé et courte déchirure dans l'angle inférieur gauche.



248

- 248 *Kämpfende Centauren (Combat de centaures)*, planche V. Eau-forte et aquatinte, 384 × 247 (S. 55 ii/ii), épreuve sur chine appliqué, pli et courte déchirure en marge intérieur.
- 249 *Bergsturz (Éboulement)*, planche VI. Eau-forte, roulette et aquatinte, 424 × 299 (S. 57 iv/iv), quelques rousseurs.
- 250 *Simplici Schreibstunde (La Leçon d'écriture de Simplicius)*, planche VII. Eau-forte, 338 × 264 (S. 58 iii/iii), quelques rousseurs et jaunissures le long des bords.
- 251 *Simplicius am Grabe des Einsiedlers (Simplicius sur la tombe de l'ermite)*, planche VIII. Eau-forte, 335 × 264 (S. 59 iv/iv), légères rousseurs et courte déchirure au centre du bord inférieur.
- 252 *Simplicus unter den Soldaten (Simplicius parmi les soldats)*, planche IX. Eau-forte, roulette, aquatinte et papier émeri, 269 × 423 (S. 60 ii/ii), légères rousseurs.

- 253 *Simplicius in der Waldeinöde* (Simplicius dans la solitude de la forêt), planche X. Eau-forte, 231 × 395 (S. 61 iii/iii), épreuve sur chine appliqué, quelques piqûres.
- 254 *Gefallener Reiter* (Cavalier tombé), planche XI. Eau-forte, roulette et papier émeri, 323 × 198 (S. 62 iii/iii).
- 255 *Amor, Tod und Jenseits* (Amour, Mort et l'Au-delà), planche XII. Eau-forte et aquatinte, 203 × 421 (S. 63 iii/iii), quelques taches dans les marges.



255

- 256 *Traume* (Rêves), planche III, de la suite de dix sujets intitulée *Opus VIII. Ein Leben. (Une vie)*, 1884. Eau-forte, 303 × 177, marges 630 × 450 (S. 129 vii/vii), belle épreuve sur vélin fort, de l'état définitif, de la quatrième édition sur le cuivre aciéré.
- 257 *Ein Schritt* (Un pas), planche II, de la suite de dix sujets intitulée *Opus IX. Dramen. (Drames)*, probablement de l'édition de Felsing, publiée en 1883. Eau-forte, 458 × 280, marges 560 × 475 (S. 148 vii/vii), belle épreuve sur Japon de l'état définitif, non cité par Singer.



256

Fernand KHNOPFF

Grembergen-lez-Termonde 1858 – Bruxelles 1921



258

- 258 **Une tête de face**, 1897. Autolithographie, 220 × 170, marges 280 × 194 (de Groës et Ollinger-Zinque 303), belle épreuve sur simili Japon crème, avec la signature lithographique en marge, publiée dans *The Studio*, Londres, janvier 1898, vol. XII, n°58, p. 273. Cachet sec de l'éditeur, différent de celui cité par Lugt (Lugt 2322bis).

Alphonse LEGROS

Dijon 1837 – Watford 1911

- 259 **La maison du garde**. Pointe sèche, 142 × 187, marges 185 × 245 (Malassis-Thibaudeau et Legros 322), très belle épreuve sur vergé, d'un état intermédiaire entre le premier et le deuxième (sur 2), avant réduction du cuivre, avec les trois arbres au premier plan, signée, le premier état tiré à 4 épreuves, le second à 29 épreuves.



259

- 260 **Le sentier sous-bois.** Pointe sèche, 146 × 162, marges 230 × 240 (M.-T. et L. 323 iii/iii), belle épreuve sur vélin fin, de l'état définitif, signée. Cette planche avait à l'origine, avant la modification complète de la composition, le titre *la Ferme du Bienheureux*, d'un tirage à 5 épreuves pour le premier état et 3 épreuves intermédiaires, et à 9 pour la planche retravaillée, planche détruite en 1893, petits plis et manques le long des bords gauches et supérieurs.
- 261 **La ferme de l'Abbaye.** Pointe sèche, 146 × 286, marges 230 × 575 (M.-T. et L. 503 ii/v), belle épreuve sur vergé *L.C.A & P.W.O.*, du deuxième état (sur 5) avant la deuxième réduction du cuivre, signée, d'un tirage à 2 épreuves en cet état, tirage total à 200 épreuves environ, légères salissures et plis le long des bords latéraux.
- 262 **Lisière de forêt.** Pointe sèche, 210 × 324, marges 280 × 395 (M.-T. et L. 504 ii/iii), belle épreuve sur vélin crème épais, du deuxième état (sur 3), avant réduction du cuivre et vente de la planche à *The Studio* en 1902, signée, le premier état tiré à 11 épreuves, le deuxième état tiré à 3 épreuves.
- 263 **Ruine d'un ancien aqueduc.** Pointe sèche, 175 × 254, marges 240 × 303 (M.-T. et L. 519), belle épreuve sur vélin épais crème, de l'état unique, signée, d'un tirage à 10 épreuves, planche détruite, légères salissures en marge inférieure.



263

- 264 **Le Triomphe de la mort : le combat.** Pointe sèche, 205 × 355, marges 240 × 360 (M.-T. et L. 523 ii/iii), belle épreuve sur vergé crème, du deuxième état (sur 3), avec les figures additionnelles et avant réduction de la planche, signée, d'un tirage à 17 épreuves en cet état, tirage total à environ 50 épreuves.

- 265 **Le Tonnelier.** Pointe sèche, 191 × 343, marges 260 × 375 (M.-T. et L. 520), belle épreuve sur vergé crème, de l'état unique, signée, d'un tirage à 108 épreuves.



265

- 266 **Frontispice : l'Avalanche, Triomphe de la mort.** Pointe sèche, 213 × 251, marges 250 × 310 (M.-T. et L. 588 iii/iv), belle épreuve sur vergé crème *L.C.A & P.W.O.*, du troisième état (sur 4), avant suppression de la lettre, signée, d'un tirage à 28 épreuves en cet état.
- 267 **Bergerie sur le coteau, grange avec trois arbres à gauche.** Pointe sèche, 133 × 294, marges 235 × 366 (M.-T. et L. 608), belle épreuve sur vergé crème, de l'état unique, signée, d'un tirage à 140 épreuves.

Ludovic-Napoléon, comte LEPIC  
Paris 1839 – 1889

Trois planches de la suite de trente-cinq sujets intitulés *Croquis hollandais et autres*, publiée par Cadart, Paris, 1870. Eau-forte, belles épreuves sur chine volant.

- 268 **Frontispice : *Croquis Hollandais et autres* (page I),** 232 × 160, marges 305 × 245 (IFF 53), signée au crayon bleu en bas à gauche.
- 269 **Bord de rivière avec voiliers, à droite deux bâtisses et trois personnages,** 115 × 237, marges 160 × 305 (IFF 69 ?), signée au crayon bleu en bas à gauche, petite restauration dans l'angle supérieur droit, trace de pli central vertical.

- 270 **Barque au rivage**, 240 × 163, marges 285 × 200 (IFF 59 ?), signée au crayon bleu en bas à droite.



270

- 271 **Rives avec filets séchant à gauche**, vers 1870. Eau-forte, 160 × 238, marges 275 × 405 (IFF 69 ?), belle épreuve sur vergé AB, signée et annotée *2<sup>e</sup> épreuve* en bas à gauche, amincissure dans l'angle supérieur gauche.



271



- 272 **Le bain de la gitane.** Eau-forte, 295 × 165, marges 320 × 250 (IFF non décrit), belle épreuve sur vélin fort, d'un tout premier état, avant deux réductions du cuivre à 240 puis 200 mm en hauteur, avant toute lettre. Cette planche, en dernier état, a été publiée par Floury et imprimée par Porcabeuf.



273

- 273 **Rêverie, jeune femme assise au bord de la mer,** vers 1910 (selon Sagot), vers 1890 (selon IFF). Lithographie en noir, 680 × 530, marges 705 × 580 (IFF 18), belle épreuve sur vélin mince, signée et dédiée à *mon ami Monsieur Belfond*.

- 274 **Fileuse arabe, debout,** 1890. Lithographie en noir, 250 × 220, marges 475 × 370 (IFF 24), belle épreuve sur Japon, signée, d'un tirage à 30 épreuves selon André, à 25 selon Sagot. Timbre sec : *Belfond & Cie* (Lugt 225b)
- 275 **Au puits ou la récolte de l'eau dans le sud Oranais,** 1905. Lithographie en couleur, 262 × 370, marges 380 × 510 (IFF 117), belle épreuve sur simili Japon, d'un tirage à 100 épreuves, éditée par *la Société Coloniale des Beaux-Arts, Paris*.
- 276 **Fantaisie hindoue,** vers 1912. Lithographie en noir, 410 × 338, marges 485 × 370 (IFF 134), belle épreuve sur Japon, signée et numérotée 7/40.

- 277 **Le Bain de la mariée juive**, vers 1906. Lithographie en couleur, 443 × 360, marges 600 × 435 (IFF 120), belle épreuve sur simili Japon, signée et n°59, d'un tirage à 100 épreuves, éditée par *Pellet*.



277

Albert MARQUET  
Bordeaux 1875 – Paris 1947

- 278 **Le Pont des Arts**. Lithographie, 200 × 210, marges 235 × 305, belle épreuve sur vélin crème, petites taches claires en marge, légères salissures le long des bords.



281

- 279 **Une boucle de la Seine**. Eau-forte, 210 × 290, marges 260 × 325, belle épreuve sur vélin.

- 280 **Le Pont Neuf**. Eau-forte, 340 × 260, marges 430 × 350, belle épreuve sur vergé, filigrané *Ingres*.

- 281 **Le Pont Neuf et la statue d'Henri IV**. Lithographie, 250 × 170, marges 380 × 280, belle épreuve sur vélin fort, probablement une illustration pour la *Rhapsodie parisienne* de Jean Cassou, publiée en 1950.

- 282 **L'église Saint-Germain-des-Prés.** Lithographie, 255 × 180, marges 380 × 280, belle épreuve sur vélin fort, probablement une illustration pour la *Rhapsodie parisienne* de Jean Cassou, publiée en 1950, jaunissure le long du bord inférieur.

- 283 **Quai de la Seine, Notre-Dame en arrière-plan.** Lithographie, 255 × 175, marges 380 × 280, belle épreuve sur vélin fort, probablement une illustration pour la *Rhapsodie parisienne* de Jean Cassou, publiée en 1950.

- 284 **Notre-Dame.** Lithographie, 250 × 175, marges 380 × 280, belle épreuve sur vélin fort, probablement une illustration pour la *Rhapsodie parisienne* de Jean Cassou, publiée en 1950.



284

- 285 **Le port de Naples, 1926.** Lithographie, 215 × 290, marges 320 × 500 (Verney et Lemaesquier 60 i/ii), belle épreuve d'essai sur simili Japon crème, du premier état (sur 2), avant la signature sur la pierre, signée. Timbre sec de la *Galerie des Peintres-Graveurs* (Lugt 1057b), timbre du premier état (L. 2921b) et d'essai (2921c), timbre de Suzanne Vouay (L. 2373c).



285

Charles MERYON  
Paris 1821 – Charenton 1868

- 286 **La galerie de Notre-Dame**, 1853. Eau-forte et burin, 283 × 173, marges 400 × 280 (Delteil 26 v/v, Schneiderman 29 v/v), belle épreuve sur chine appliqué, d'un tirage à 30 épreuves en cet état, imprimé en 1861, petite tache d'encre en bas de marge au verso. Provenance : L. Delaroche (Lugt 1721b). Filigrane : *Hudeliste*.



286

Evert Van MUYDEN  
Albano 1853 – Orsay 1922

- 287 **Deux paysans et une charrette devant une auberge à Rome**, 1882. Eau-forte, 80 × 117, marges 189 × 257 (Curtis non décrit), belle épreuve sur Japon crème, signée, légères épidermures dans la marge supérieure et gauche.

- 288 **Charrette tirée par un cheval et un âne**, 1897. Eau-forte et pointe sèche, 139 × 188, marges 223 × 310 (C. 402 ii/ii), belle épreuve sur vergé d'*Arches*, de l'état définitif, signée.



288

- 289 **Deux chevaux chargés et un poulain dans un village**, 1911. Eau-forte, 149 × 195, marges 248 × 326 (C. non décrit), belle épreuve sur Japon crème, signée, légères salissures et plis dans les angles. Deux timbres secs au verso (Lugt non décrit).

Pierre Paul PRUD'HON  
Cluny 1758 – Paris 1823

- 290 **La leçon de botanique**. Eau-forte, 163 × 109, marges 285 × 210 (E. de Goncourt 1 ii/ii), belle épreuve sur Japon vergé, avec la signature à la pointe. Provenance : F. Heugel (Lugt 3373).

L'attribution de cette eau-forte à Prud'hon est traditionnelle. Il n'y a pas eu de tirage, le cuivre et 16 épreuves ont été vendus en 1871. Cette pièce était peut-être destinée à une édition non réalisée des *Lettres d'Héloïse et Abélard*.

- 291 **L'enlèvement d'Europe, d'après un relief antique**, vers 1800. Eau-forte, 130 × 190, coupé à la limite de la marque du cuivre en haut et en bas, petites marges latérales (E. de G. 3 i/ii), belle épreuve sur vélin, du premier état (sur 2), avant toute lettre, très légère salissure dans l'angle inférieur droit. Provenance : F. Heugel (L. 3373).

Cette eau-forte peut être rapprochée d'un dessin au crayon noir, plume et encre grise, sur papier blanc, représentant le même sujet en sens inverse (S. Laveissière, catalogue d'exposition *Prud'hon ou le rêve du bonheur*, 23 septembre 1997 – 12 janvier 1998, Paris, 20).



291

- 292 **Le directeur Réveillère, pape des Théophilanthropes.** Eau-forte, 222 × 158, coupé à la limite de la marque du cuivre, filet de marge à droite (E. de G. 5, L. 65), belle épreuve sur vergé, trace de colle au verso dans l'angle supérieur gauche. Provenance : F. Heugel (L. 3373).

Marcille et Villot rejettent l'attribution de cette caricature à Prud'hon, contrairement à Goncourt qui la conserve.

- 293 **L'enfant au chien, le fils du maréchal de Gouvion Saint-Cyr,** 1822. Lithographie, 202 × 146, marges 240 × 160 (E. de G. 8 i/iv, L. 205), belle épreuve d'essai, sur papier mince, sans aucune lettre, avec au verso la partie supérieure de la composition également en épreuve d'essai, avant les travaux définissant mieux le haut du vase à gauche. Provenance : F. Heugel (L. 3373).

Cette lithographie reprend la composition d'un tableau exposé au Salon de 1822. Il existe deux dessins (L. 205a, Chantilly, musée Condé, L. 205b, localisation inconnue) et une esquisse peinte préparatoire à cette peinture.



293

Pierre Paul **PRUD'HON**

- 294 **Une famille malheureuse**, 1822. Lithographie, 175 × 115, marges 188 × 128 (E. de G. 9 ii/iv, L. non décrit), belle épreuve sur vélin, du deuxième état (sur 4), avant le nom de Prud'hon et le remplacement de l'adresse d'Engelmann par celle de Constant, publiée dans le journal *L'Album*, le 10 mars 1822, épidermures dans la marge inférieure, salissures. Provenance : F. Heugel (L. 3373).

Pierre Paul **PRUD'HON**

Cluny 1758 – Paris 1823

et

Jean Baptiste A. G. **GAGNAIRE**, baron de **JOURSANVAULT**

Beaune 1748 – Châlon sur Saône 1792

- 295 **Frontispice pour un *Traité du blason* du baron de Joursanvault**, 1870. Eau-forte, 372 × 265, grandes marges (IFF 18° s., Joursanvault 8, L. 3), belle épreuve sur vergé, sans aucune lettre, annotée au crayon au verso *Prud'hon / 1<sup>er</sup> planche tirée à 10 exemplaires* et plus bas à l'encre *Ep D7 / Ay*, petit manque dans l'angle inférieur droit, empoussiérage le long du bord droit. Filigrane : Rives ? Provenance : F. Heugel (L. 3373).





Dans la *Revue de l'art ancien et moderne*, le 10 mai 1910 et le 10 juin 1910, les rapports de Prud'hon jeune et du Baron de Joursanvault, le premier soutien de l'artiste, sont très bien étudiés. Dans une lettre datée du 8 mars 1780 Prud'hon fait allusion à cette estampe et promet de la rectifier selon les remarques de l'amateur *vos observations à l'égard des cyprès sont très justes et je m'y conformerai*. Le style de cette eau-forte, même vu le jeune âge de l'artiste (22 ans), semble laisser perplexes les spécialistes. Elle est décrite dans IFF et dans l'œuvre de Joursanvault, mais non par Goncourt. Cette épreuve a probablement été tirée en 1886, lors de l'entrée du cuivre au Musée de Beaune. Il s'agit du frontispice d'un *Traité du blason* qui ne verra jamais le jour.

D'après Pierre-Paul PRUD'HON

- 296 **L'Égalité.** Eau-forte et burin par Copia, 108 × 142, marges 138 × 205 (E. de G. 68 i/v, L. 109a), belle épreuve sur vélin, du premier état (sur 5), avec le nom des artistes à la pointe et avant le titre *Ils sont tous égaux...* dans la marge inférieure, petite tache d'encre au verso, le coup de planche affaibli en haut à gauche et en bas.

Cette gravure peut être rapprochée d'un dessin représentant le même sujet (L. 113a), actuellement conservé dans une collection particulière.

- 298 **Le Bain, Chloé mena Daphnis dans la caverne des Nymphes... et... en présence de Daphnis lava son beau corps d'elle-même.** Eau-forte et burin par B. Roger, 335 × 242, marges 357 × 253 (E. de G. 123 iv/v), très belle épreuve sur vélin, du quatrième état (sur 5), avant la lettre et l'adresse de P. Dien, quelques piqûres en marge inférieure et au verso. Provenance : H. Giacomelli (L. 1311) et F. Heugel. (L. 3373). Cette gravure peut être rapprochée d'un dessin à la plume, pinceau et lavis d'encre noire, crayon noir et blanc sur vélin, représentant le même sujet en sens inverse (L. 72), actuellement conservé à la Bibliothèque nationale de France.



- 297 **La Loi.** Eau-forte et burin par Copia, 108 × 142, marges 175 × 205 (E. de G. 69 i/iii, L. 109b), belle épreuve sur vélin, du premier état (sur 3), avec le nom des artistes à la pointe et avant le titre *Le faible trouve sa force...* dans la marge inférieure, légères taches en marge.

Cette gravure peut être rapprochée d'une huile sur ardoise (L. 113), représentant le même sujet et actuellement conservée au musée d'Art et d'Archéologie de Cluny (88.2.1).

- 299 **Département de la Seine-Inférieure.** Eau-forte et burin par B. Roger, 78 × 75, coupé à l'intérieur de la marque du cuivre (E. de G. 150 iii/v), belle épreuve sur vergé, du troisième état (sur 5), avant la lettre *Rouen le Préfet* et effaçage du pommier, en haut de la marge *an* × à la plume. Provenance : F. Heugel (L. 3373).

Charles-Désiré **RAMBERT**

Né vers 1825, actif de 1848 à 1863

- 300 **Sujet allégorique,** 1857. Lithographique, 230 × 185, marges 310 × 240 (Le Blanc non décrit, Beraldi non décrit), belle épreuve sur chine appliqué.



- 301 *Noli me tangere*, 1894. Lithographie, 225 × 140, marges 250 × 150 (Salomon 9), belle épreuve sur simili Japon beige, parue dans la *Revue Blanche*, tirée à 100 exemplaires. Provenance : F. Heugel (Lugt 3373).



301

- 302 *Copie d'un tableau de Cézanne*, 1914. Lithographie, 150 × 218, marges 275 × 380 (S. 27), belle épreuve sur vélin épais, illustration pour *l'Hommage à Cézanne*, édité par Bernheim Jeune en 1914, à l'occasion du projet de monument que devait exécuter Maillol, d'un tirage à 600 exemplaires. Provenance : F. Heugel (L. 3373).
- 303 *Centaure nageant sous l'orage*. Lithographie, 183 × 143, marges 280 × 205 (S. 49), belle épreuve sur chine volant, d'un tirage à 200 épreuves sur ce papier et 50 sur Japon. Provenance : F. Heugel (L. 3373).
- 304 *Une des filles de Leucippe suivie par deux cavaliers*. Lithographie, 120 × 170, marges 250 × 325 (S. 73), belle épreuve sur simili Japon beige, d'un tirage à 50 épreuves sur Japon, et 200 épreuves sur chine volant. Provenance : F. Heugel (L. 3373).
- 305 *Jeune femme assise au bord d'une rivière en île de France*. Lithographie, 145 × 215, marges 195 × 290 (S. 74), belle épreuve sur chine volant, d'un tirage à 200 épreuves sur chine, et à 50 épreuves sur Japon. Provenance : F. Heugel (L. 3373).

- 306 **Satyre et nymphe se baignant dans un étang.** Eau-forte et pointe sèche, 170 × 244, marges 281 × 379 (S. 98), belle épreuve d'essai sur vélin crème, signée et annotée 3<sup>ème</sup> *essai*, d'un tirage à un tout petit nombre d'épreuves.



306

Théophile Alexandre STEINLEN  
Lausanne 1859 – Paris 1923

- 307 **Étude de femme nue debout, mettant ses bas** (1er grand nu), 1902. Vernis-mou, aquatinte et pointe sèche sur zinc, 397 × 147, marges 500 × 327 (Crauzat 89 iv/iv), belle épreuve en brun, sur vélin crème, de l'état définitif, signée au crayon dans le sujet, annotée en bas, en marge à gauche 25 *ep. n°25*. Cachet sec : *E. Sagot // Editeur // Paris* (Lugt 2254).



307

James TISSOT  
Nantes 1836 – Chenecey-Buillon 1902

- 308 **The Parable of the Prodigal Son**, 1882, suite complète composée de quatre planches et d'un frontispice (sur le recto de la couverture), 1881. Eau-forte et pointe sèche, 351 × 450 (frontispice sur la feuille double, pliée), 311 × 375 (autres planches), marges 490 × 620 (Wentworth 57 et 58 – 61 ii/ii), très belles épreuves, de l'état unique pour le frontispice, publié en brun sur papier vélin, et de l'état définitif pour les autres planches, publiées en noir sur papier vergé, d'un tirage à 400 épreuves environ, salissures et taches au revers de la couverture.



308

James McNeill WHISTLER  
Lowell 1834 – Londres 1903

- 309 **The rag gatherers**, 1858. Eau-forte, 155 × 90, marges 220 × 125 (Kennedy 23 v/v), belle épreuve sur vergé, de l'état définitif, fragment de filigrane.
- 311 **Temple**. Pointe sèche, 100 × 153, marges 115 × 190 (K. 234), belle épreuve sur vergé, de l'état unique.

- 310 **La Forge**, planche 3 d'une suite intitulée *Sixteen Etchings*, 1862. Eau-forte et pointe sèche, 194 × 317, marges 258 × 386 (K. 68 iv/iv), belle épreuve sur Japon vergé, de l'état définitif, de l'édition Keppel, amincissures dans la partie supérieure gauche, légères traces de passe-partout, plis sur le bord droit.



310

- 312 **Gaiety Stage door**, 1879 et 1887. Report lithographique, 123 × 195, marges 370 × 500 (Spink, Stratis et Tedeschi 14), belle épreuve sur chine appliqué, de l'état unique, d'un tirage à 100 exemplaires pour le portefeuille *Notes* en 1887, traces de passe-partout, légères piqûres. La pierre a été effacée en 1896.



313

- 313 **Reading**, 1879 et 1887. Lithographie, 160 × 130, marges 315 × 185 (Way 13, S., S. et T. 17 iv/iv), belle épreuve sur vergé ancien, d'un tirage à 100 exemplaires pour le portefeuille *Notes* en 1887.

- 314 **Model draping**, vers 1889. Report lithographique, 200 × 120, marges 330 × 200 (W. 31, S., S. et T. 31), belle épreuve sur vergé ancien filigrane : lettres *G. R.* surmontées d'une couronne, de l'état unique, signée ; selon Way, 28 épreuves ont été tirées ; Goulding en tire 40 en 1904.



314

- 315 **Gants de Suède**, 1890. Report lithographique, 240 × 120, marges 295 × 208 (W. 26, S., S. et T. 35), belle épreuve de l'état unique, d'un tirage à 3000 exemplaires, publié dans *The Studio*, 1894. Cachet sec : *The // Studio // London* (fragilisé, Lugt 2322bis). Cette œuvre peut être rapprochée d'une huile sur toile intitulée *Harmony in Brown : The Felt Hat*, 1891 et actuellement conservée à la Hunterian Art Gallery, à l'université de Glasgow (S., S. et T. 35a).
- 316 **Coq et poules, Hôtel Colbert**, 1891. Report lithographique, 198 × 144, marges 310 × 200 (S., S. et T. 42), belle épreuve sur vergé ancien, de l'état unique, probablement du tirage posthume à 36 exemplaires, la pierre est effacée en 1904. Provenance : Rosalind Birnie Philip (L. 406).
- 317 **Gabled roofs, Bretagne**, 1893. Report lithographique, 204 × 161, marges 380 × 260 (S., S. et T. 64), belle épreuve sur vergé *P. W. O. & A. C. L.*, de l'état unique, du tirage posthume à 53 épreuves, le premier tirage était limité à 12 épreuves.



*James McNeill WHISTLER*

- 318 **Mère et enfant n°2**, 1891 et 1895. Report lithographique, 170 × 204, marges 220 × 285 (S., S. et T. 53), belle épreuve de l'état unique, probablement du tirage posthume à 25 épreuves (premier tirage à 20 exemplaires). Provenance : Rosalind Birnie Philip (L. 406).



318

Anders ZORN

Mora 1860 – Stockholm 1920

- 319 **Joueuse de billard (Mrs Emily Bartlett)**, 1898. Eau-forte, 179 × 129, marges 330 × 255 (Delteil 136, Hjert 195), belle et rare épreuve sur vergé ancien, de l'état unique, signée, petit manque en marge inférieure.
- 320 **Dagmar (baigneuse nue assise)**, 1912. Eau-forte, 248 × 178, marges 380 × 285 (Delteil non décrit, Hjert 263, Asplund 250), belle épreuve sur vergé filigrané *Van Gelder*, de l'état unique, signée.



319

# ESTAMPES

DEPUIS 1950

Renaud **ALLIRAND**

Né à Antony en 1970

Vit et travaille à Ondreville-sur-Essonne

- 321 **Sans titre** (composition en rouge et noir), 2017. Eau-forte sur zinc, 295 × 200, marges 568 × 380, belle épreuve sur vélin, signée et numérotée *1/6* au recto ; au verso, annotée, datée et signée *eau-forte sur zinc // 2017 // Renaud Allirand*.
- 322 **Sans titre** (composition en noir et gris), mars 2004. Eau-forte sur cuivre, 260 × 197, marges 449 × 330, belle épreuve d'artiste sur vélin *BFK de Rives*, datée, signée et numérotée *EA 1/3* au recto ; au verso, annotée et signée *E. forte/cuivre // Renaud Allirand*.
- 323 **Sans titre** (composition en bleu et noir), 2018. Eau-forte sur zinc, 599 × 497, marges 804 × 610, belle épreuve sur vélin, signée et numérotée *III/IV* au recto ; au verso, signée, annotée et datée *Renaud Allirand // eau forte/zinc // 2018*.



323

Emmanuelle **AUSSEDAT**

Née à Paris en 1956

Vit et travaille à Paris



325

324 *Rio* (composition en bleu, noir et ocre). Lithographie en couleur, 323 × 243, marges 450 × 330, belle épreuve sur vélin fort, signée, titrée et numérotée 10/14.

325 *Rio 2* (composition en bleu, noir et beige). Lithographie en couleur, 244 × 304, marges 439 × 330, belle épreuve d'artiste sur vélin fort, titrée et numérotée EA 7/10.

Erik **DESMAZIÈRES**

Né en 1948 à Rabat

Vit et travaille à Paris

326 *Coloquintes dans un pot*, 1983. Eau-forte, 196 × 248, marges 338 × 374 (Fitch-Febvrel 75), belle épreuve sur vélin *Lana Royal*, signée, datée et numérotée 77/90.

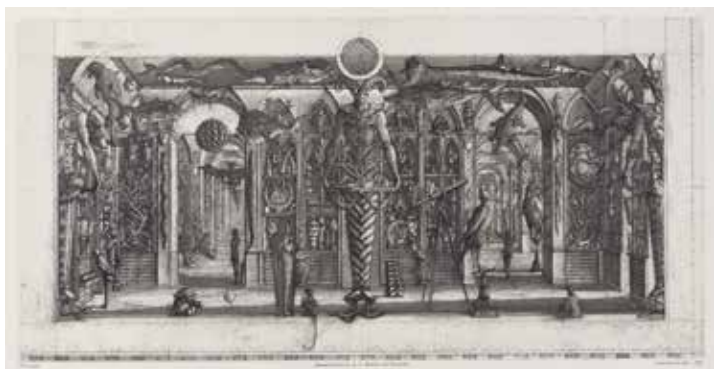
327 *Les Calendes de Janvier*, 1987. Eau-forte et roulette, 277 × 177, marges 437 × 328 (F.-F. 85 ii/ii), belle épreuve sur vélin, de l'état définitif, signée, datée et numérotée 26/75.

328 *Étude de crabe*, 1991. Eau-forte, aquatinte et roulette en couleur, imprimée à partir de quatre planches, 297 × 240, marges 482 × 379 (F.-F. 134), belle épreuve sur vélin *CMF*, signée, datée, titrée et numérotée 42/90.



328

- 329 *Paris, vent d'ouest*, 1995. Eau-forte et aquatinte, 236 × 356, marges 332 × 459 (F.-F. 146 ii/ii), belle épreuve sur vélin, de l'état définitif, signée, datée, titrée et numérotée 37/60, éditée par Galerie Paul Prouté.
- 330 *Wunderkammer ou la Chambre des Merveilles*, 1997. Eau-forte et aquatinte, 267 × 536, marges 323 × 580 (F.-F. 154-iB/ii), belle épreuve sur Japon du premier état (sur 2), avant les bordures, signée, datée, titrée et numérotée XXIII/XXV, d'un tirage à 25 épreuves sur Japon *Kozo*, tirage total à 260 épreuves.



330

- 331 *Les coloquintes*, 1997. Eau-forte et aquatinte imprimée à la poupée en dix couleurs à partir de deux plaques, 177 × 238, marges 286 × 379 (F.-F. 155), belle épreuve d'artiste sur vélin, signée, datée, titrée et numérotée III/X, d'un tirage à 100 épreuves dont 10 épreuves d'artiste, édité par la Galerie Shimofusaya et imprimé par de Michel Duplain à l'Atelier de Saint Prex.



331

Charles DONKER  
Né à Utrecht en 1940  
Vit et travaille à Utrecht



332

332 **Forteresse sous la neige**, 1991/1992. Aquatinte et eau-forte, 271 × 364, marges 329 × 509 (Fieldt Kok, d'Hont, Donker ; cat. en ligne : [charlesdonker.rdkmonographs.nl](http://charlesdonker.rdkmonographs.nl), CD 92-1 ?/iii), belle épreuve sur vélin beige, d'un état non défini (sur 3), signée, datée et numérotée 19/40, d'un tirage à 40 épreuves.

333 **Pomme de pin VII**, 2012. Eau-forte, 102 × 147, marges 241 × 192 (F. K., d'H., D. ; cat. en ligne : [charlesdonker.rdkmonographs.nl](http://charlesdonker.rdkmonographs.nl), CD 12-4 ?/iii), belle épreuve sur vergé beige, d'un état non défini (sur 3), signée et numérotée 22/30, d'un tirage à 30 épreuves.

334 **Deux coquilles Saint-Jacques**. Eau-forte, 173 × 223, marges 276 × 379 (F. K., d'H., D. ; cat. en ligne : [charlesdonker.rdkmonographs.nl](http://charlesdonker.rdkmonographs.nl), non décrit), belle épreuve sur vélin fort, signée et numérotée 93/100. Cachet sec de la *Galerie des Peintres-Graveurs, Paris* (Lugt 1057b).

Bertrand DORNY  
Paris 1931 – 2015

335 **Falaise noire** (composition en noir, bleu et brun), 1975. Aquatinte et burin, trois zincs et une pièce émerisée, quatre couleurs, 488 × 545, marges 565 × 760 (Arnaud 286), belle épreuve d'artiste sur vélin d'*Arches*, signée, datée et numérotée EA V/V, d'un tirage à 50 épreuves et 6 épreuves d'artiste, publié par Édition La Hune, Paris.

336 **Falaise et oiseaux** (composition en noir, bleu et rose), 1975. Aquatinte et burin, trois zincs et une pièce émerisée, trois couleurs, 544 × 485, marges 759 × 565 (A. 287), belle épreuve sur vélin d'*Arches*, signée et numérotée 23/50, d'un tirage total à 55 épreuves.

- 337 **Falaise** (composition en noir, bleu, vert et beige), 1976. Eau-forte, aquatinte et burin, trois zincs et une pièce émerisée, cinq couleurs, 394 × 490, marges 762 × 564 (A. 302), belle épreuve sur vélin d'Arches, signée, datée et numérotée 4/30, d'un tirage total à 34 épreuves.



337

Max ERNST

Brühl 1891 – Paris 1976

Planches de la suite de vingt illustrations pour l'ouvrage de Patrick Waldberg intitulé *Aux petits agneaux*, édité par Au Pont des Arts, Paris, 1971 :



338

- 338 *Vital, cependant, aimait les étoiles et les arbres...*, planche XI. Lithographie en bleu et violacé, 235 × 185, marges 325 × 255 (L. 196 – XI), belle épreuve sur Japon, signée et numérotée 61/101.

- 339 *... dressait sa flamboyante énigme*, planche IV. Lithographie en rose, bleu et noir, 245 × 190, marges 325 × 250 (Leppien 196 – IV), belle épreuve, signée et numérotée 61/101.

- 340 *A droite et à gauche du Recruteur, il y avait l'Oiseau et l'Inquiet...*, planche XIII. Lithographie en bleu et noir, 215 × 165, marges 325 × 250 (L. 196 – XIII), belle épreuve sur Japon, signée et numérotée 22/101.



341

- 341 *Lorsque Séverin fut de retour...*, planche XIX. Lithographie en violet et bleu, 178 × 133, marges 330 × 250 (L. 196 – XIX), belle épreuve sur Japon, signée et numérotée 61/101.

Maurice ESTÈVE  
Culan 1904 – 2001

- 342 *Jour de fête*, 1952. Lithographie en sept couleurs, 441 × 318, marges 560 × 380 (Prudhomme-Estève et Moestrup 18 bis), belle épreuve d'artiste sur vélin, signée et annotée *Épreuve d'artiste*, tirage à 200 épreuves, imprimé par Clot, Paris, publié par la *Guilde de la Gravure*, Paris-Zürich. Timbre sec de l'éditeur.



342

- 343 *Grand Pavois*, 1956. Lithographie en neuf couleurs, 673 × 520, originellement sans marges (P.-E. et M. 25), très belle épreuve d'artiste sur vélin *de Rives*, rehaussée au lavis gris, aquarelle et graphite, signée et annotée *épreuve d'artiste* au recto ; signée et annotée *E d'artiste avec retouches à l'aquarelle* au verso, d'un tirage à 175 épreuves et quelques épreuves d'artiste, imprimé par Mourlot, Paris, édité par *l'Œuvre Gravée*, Zürich.

*Reproduit en couverture*



- 344 **Matinailles**, 1956. Lithographie en dix couleurs, 450 × 560, originellement sans marges (P.-E. et M. 23), belle épreuve d'artiste sur vélin, signée et annotée *épreuve d'artiste*, d'un tirage à 200 épreuves et quelques épreuves d'artiste, imprimée par Mourlot, Paris, éditée par *l'Œuvre Gravée*, Zürich.



345

- 345 **Rouge et bleu**, 1963. Lithographie en douze couleurs, 647 × 500, marges 775 × 533 (P.-E. et M. 33), belle épreuve sur vélin *BFK*, signée, datée et numérotée 15/95, d'un tirage à environ 100 épreuves, imprimé par Mourlot, Paris, édité par Villand-Galanis, Paris.

- 346 **Rue Monsieur le Prince**, 1958. Eau-forte et aquatinte en couleurs exécutée en collaboration avec Jean Signovert, 267 × 397, marges 395 × 555 (P.-E. et M. p. 126), belle épreuve sur vélin *BFK*, réhaussée à la gouache et à l'aquarelle, signée et numérotée 21/75, publiée par Ed. Goldschmidt, Paris, imprimée par Jean Signovert, Paris.

Daphné GAMBLE

Née à Greenwich en 1956

Vit et travaille à Paris depuis 1979

- 347 **Sans titre** (composition en noir et vert), 2018. Monotype en couleur, 400 × 300, marges 677 × 467, épreuve sur vélin *Fabriano*, signée, datée et numérotée 1/1.



348

- 348 **Sans titre** (composition en bleu, gris et vert), 2018. Pointe sèche et aquatinte en couleur, 499 × 397, marges 760 × 570, épreuve sur vélin *BFK de Rives*, signée, datée et numérotée 30/30.

- 349 **Sans titre** (composition en beige et noir), 2018. Monotype en couleur, 396 × 298, marges 675 × 467, épreuve sur vélin *Fabriano*, signée, datée et numérotée 1/1.

Claude GARACHE

Né à Paris en 1929

Vit et travaille à Paris

- 350 **Haute bouge rouge.** Aquatinte et pointe sèche en rose, 299 × 395, marges 500 × 661, belle épreuve sur vélin *BFK de Rives*, signée et numérotée 9/25.



350

- 351 **Sans titre.** Aquatinte et pointe sèche en rose, 465 × 348, marges 656 × 500, belle épreuve sur vélin d'Arches, signée et numérotée 116/150. Cachet sec de la *Galerie des Peintres-Graveurs, Paris* (Lugt 1057b).

*Claude GARACHE*

- 352 **Buade**. Aquatinte et pointe sèche en rose, 465 × 348, marges 668 × 499, belle épreuve sur vélin *BFK de Rives*, signée et numérotée 8/25 au recto ; titrée au verso.

Étienne **HAJDU**

Torda (Roumanie) 1907 – Bagneux 1996

- 353 **Sans titre**, 1967 Papier beige estampé (gaufrage), 270 × 450, originellement sans marges, belle épreuve sur vélin épais, feuille non ébarbée, signée, datée et dédié à *Catherine*.

Stanley William **HAYTER**

Londres 1901 – Paris 1988

- 354 **Icarus**, 1956. Burin, vernis mou et ciseau en couleur, 344 × 247, marges 565 × 390 (P. Black et D. Moorhead 228), belle épreuve sur vélin *Chrisbrook handmade*, signée, datée, titrée et numérotée 43/50.



354



355

Godwin **HOFFMAN**

Büchenbeuren 1954 – Werder 2013

- 355 **Sans titre** (composition en noir et bleu), 2006. Aquatinte, 664 × 187, marges 664 × 504, belle épreuve sur vélin *BFK de Rives*, signée, datée et numérotée 19/50.

- 356 **Sans titre** (composition en noir et blanc), 2009. Aquatinte, 665 × 316, marges 665 × 500, belle épreuve sur vélin *BFK de Rives*, signée, datée et numérotée 21/30.

Pablo **PICASSO**

Malaga 1881 – Mougins 1973

- 357 **Portrait d'Arthur Rimbaud**, planche pour l'album intitulé *Arthur Rimbaud vu par les peintres contemporains*, 1960. Lithographie, 300 × 230, marges 490 × 375 (Mourlot 342, Bloch 1007), belle épreuve, signée et numérotée 91/97, tirage total légèrement supérieur à 100 exemplaires.



357

Pierre **SKIRA**

Né à Paris en 1938

Vit et travaille à Paris

- 358 **Pinocchio II**. Manière noire et pointe sèche, 177 × 183, marges 561 × 471, belle épreuve sur vélin fort, signée et numérotée 2/10.

- 359 **Pinocchio I.** Manière noire et pointe sèche, 183 × 180, marges 563 × 470, belle épreuve sur vélin fort, signée et numérotée 2/10.

- 360 **Pinocchio III.** Manière noire et pointe sèche, 235 × 199, marges 562 × 475, belle épreuve sur vélin fort, signée et numérotée 2/10.

- 361 **Pinocchio IV.** Manière noire et pointe sèche, 242 × 200, marges 562 × 472, belle épreuve sur vélin fort, signée et numérotée 3/20.



359



362

- 362 **Trois grenades.** Manière noire, diamètre 217, marges 564 × 473, belle épreuve sur vélin fort, signée et numérotée 2/10.



363

Árpád **SZENES**  
Budapest 1897 – Paris 1985

- 363 **La nuit,** 1974. Lithographie en couleur, 400 × 123, marges 510 × 310, belle épreuve sur Japon, signée et numérotée 5/100.

Sylvie TURPIN  
Née à Montargis en 1956  
Vit et travaille à Paris et à Gy-les-Nonains

- 364 *Empreinte végétale*, 2019. Pliage en rouge et noir, encre, taille douce, pointe sèche et froissage sur Japon maroufflé sur *Arches*. Monotype, 365 × 220, marges 325 × 460, épreuve unique monogrammée *ST*, numérotée 1/1, au verso signée, titrée, datée et annotée 20/2019.



365

- 365 *Empreinte végétale*, 2019. Pliage en rouge et noir, encre, taille douce, pointe sèche et froissage sur Japon maroufflé sur *Arches*. Monotype, 365 × 315, marges 460 × 325, épreuve unique monogrammée *ST*, numérotée 1/1, au verso signée, titrée, datée et annotée 21/2019.

- 366 *Le paradis aux acacias*, 2019. Pliage en jaune, encre, taille douce, pointe sèche et froissage sur Japon maroufflé sur *Arches*. Monotype, 210 × 265, marges 325 × 465, épreuve unique monogrammée *ST*, numérotée 1/1, au verso signée, titrée, datée et annotée *le paradis MG 47*.







74, rue de Seine — 75006 Paris  
*Tél.* — + 33 (0)1 43 26 89 80  
*e-mail* — proutesa@wanadoo.fr

[www.galeriepaulproute.com](http://www.galeriepaulproute.com)