



GALERIE  
**PAUL PROUTÉ**



GALERIE  
**PAUL PROUTÉ**

DESSINS



ESTAMPES

74, rue de Seine — 75006 Paris  
*Tél.* — + 33 (0)1 43 26 89 80  
*e-mail* — [proutesa@wanadoo.fr](mailto:proutesa@wanadoo.fr)  
[www.galeriepaulproute.com](http://www.galeriepaulproute.com)

## SOMMAIRE

	Pages
DESSINS DU XIX <sup>e</sup> SIÈCLE - Architecture et Ornement .....	3
DESSINS DES XIX <sup>e</sup> ET XX <sup>e</sup> SIÈCLES .....	7
DESSINS DEPUIS 1950 .....	31
ESTAMPES DES XVI <sup>e</sup> ET XVII <sup>e</sup> SIÈCLES .....	41
ESTAMPES DU XVIII <sup>e</sup> SIÈCLE .....	57
ESTAMPES DES XIX <sup>e</sup> ET XX <sup>e</sup> SIÈCLES .....	65
ESTAMPES CONTEMPORAINES .....	109

## CONDITIONS DE VENTE

Au comptant, emballage gratuit, frais de transport à charge du destinataire, conditions conformes aux usages du Syndicat des Marchands d'estampes et dessins anciens et modernes. Les prix sont nets et établis en euros.

Les expéditions sont faites à compte ferme, il ne pourra être envisagé d'envoi en communication qu'un mois après la parution du catalogue.

## NOTES

Toutes les œuvres sont visibles à la galerie.

Ouverture du mardi au samedi.

9 h 30 à 12 h, 14 h à 19 h, 18 h le samedi.

Fermeture le lundi.

L'authenticité des dessins et des estampes est garantie.

Pour indiquer le sens du sujet, les mesures sont prises en millimètres, la première mesure pour la hauteur, la seconde pour la base ; les mesures des estampes sont prises sur la partie gravée, les marges étant en plus.



# DESSINS

DU XIX<sup>e</sup> SIÈCLE

## *Architecture – Ornement*

**COURTOIS** dit l'Aîné

Actif au début du XIX<sup>e</sup> siècle

- 1 **Façade méridionale de l'Observatoire de Paris, 1803-1804.** Plume et encre de Chine, lavis gris, mise en place au crayon noir, 200 × 298, titré en bas au centre *FASADE MERIODIONALE DE L'OBSERVATOIRE DE PARIS*, annoté à la plume et encre de Chine en bas à droite *fait par courtois // l'aîné. an. 12 // n°2*.

Certainement copié d'une estampe d'Antoine Coquart, datée de 1705 et éditée chez Nicolas de Fer : la gravure représente l'Observatoire vu depuis trois angles différents. Notre feuille est inspirée de la deuxième vue, déjà titrée en 1705 avec l'orthographe fautive que le dénommé Courtois reprendra un siècle plus tard.

**ÉCOLE FRANÇAISE**

Début du XIX<sup>e</sup> siècle

- 2 **Étude de chandelier à deux branches.** Plume et encre de Chine, lavis gris et beige, 470 × 271, annotation à la plume dans l'angle inférieur droit N° 32, pli central. Provenance : Collection Armand Sigwalt (Lugt 175).



ÉCOLE FRANÇAISE

Début du XIX<sup>e</sup> siècle

- 3 Étude de coupe, décorée de guirlandes, palmettes, ailes de la victoire et têtes d'aigles. Plume, pinceau et lavis gris sur préparation au crayon noir, 275 × 390.



3

ÉCOLE FRANÇAISE

XIX<sup>e</sup> siècle

- 4 Frises pour le Café de la Gaité. Aquarelle, gouache sur traits de crayon noir, 155 × 242, annotations techniques à la plume et encre brune.

ÉCOLE FRANÇAISE

XIX<sup>e</sup> siècle

- 5 Élévation d'un bâtiment (néo) classique. Pinceau et encre de Chine, aquarelle sur traits de crayon noir, 265 × 451, annotée en haut, au centre, à la plume et encre de Chine *Elevation*.

ÉCOLE FRANÇAISE

XIX<sup>e</sup> siècle

- 6 Feu d'artifice sur le Pont de la Concorde, pour le 29 juillet 1831 (premier anniversaire de la Révolution de Juillet). Crayon noir, 265 × 340, titré en haut à la plume et encre brune *Feu d'artifice sur le pont de la Concorde, pour*

## ÉCOLE FRANÇAISE

le 29 juillet 1831, sur le pilier central du pont annoté au crayon noir : *Pont d'arcole // 27-28-29 juillet // la Charte // sera // désormais // une vérité* ; au milieu de la lettre, le portrait de Louis-Philippe, entouré de deux paires de drapeaux.

Il n'y a pas d'estampe correspondante dans la collection de Vinck, *Tome VI. La Révolution de 1830 et la Monarchie de Juillet*, par Nicole Villa.

## A. NATTAU ou A. NATTAN

Actif au XIX<sup>e</sup> siècle

- 7 **Intérieur**, 1876. Plume et encre de Chine, aquarelle et rehauts d'or, 210 × 250, signé et daté à la plume et encre brune en bas à droite *A. Nattan ou Nattau // 1876*.



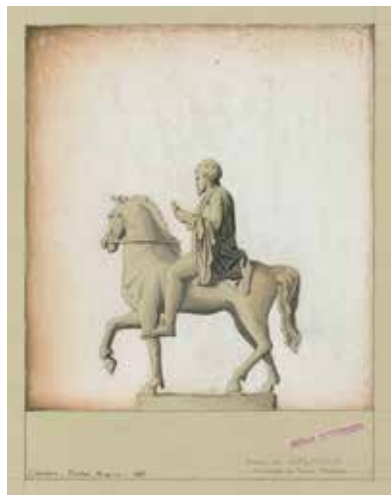
7

## Alfred-Nicolas NORMAND

Paris 1822 – 1909

- 8 **Étude de clocher**. Pinceau et lavis brun sur traits de crayon noir, 281 × 200.

- 9 **Chartres, le portail Occidental**, 1871. Lavis d'encre de Chine et lavis gris, sur préparation au crayon noir, feuille collée aux quatre angles sur un bristol, 342 × 187, situé et daté au crayon noir en bas à gauche *Chartes-Portail Occidental // 7 avril 1871*. Cachet violet *Alfred Normand* en bas à droite (Lugt non décrit).



10

- 10 **Statue de Caligula**, 1868. Crayon noir, lavis d'encre de Chine, le fond entièrement recouvert de gouache blanche, situé et daté à la plume et encre brune en bas à gauche *Londres - British Museum - 1868*, annoté au crayon noir en bas à droite *Statue de Caligula provenant du Palais Farnèse*. Cachet violet de *Alfred Normand* en bas à droite (L. n. d.).

Paul Louis Robert NORMAND  
Paris 1861 – 1945

- 11 **Tombeaux des Khalifes**. Aquarelle sur traits de crayon noir, 426 × 288, feuille collée sur carton aux 4 angles, signée en bas à droite à la plume et encre brune des initiales *NP*, titrée, datée, située au crayon noir sur le support *Le Caire – Tombeaux des Khalifes – Monument à l'Extrémité Nord // (Mardi 25 décembre (Noël) 94 – Soleil Couchant – 5h)*.

Second fils de l'architecte Alfred-Nicolas Normand, il fût élève de son père et de Jules André à l'École des Beaux-Arts, deuxième grand prix de Rome en 1891.



11



# DESSINS

DES XIX<sup>e</sup> ET XX<sup>e</sup> SIÈCLES

**ALOCHE**  
Actif vers 1830

- 12 **Paysage de bord de mer**, 1831. Aquarelle, gomme arabique, 122 × 185, montée à claire-voie, signée, datée à la plume et encre brune en bas à droite, *Aloche 1831*. Provenance : *Album amicorum*

Adolphe **APPIAN**  
Lyon 1818 – 1898

- 13 **Tartane en mer**. Fusain, lavis brun et rehauts de craie blanche, 274 × 443, signé en bas à droite à la plume et encre brune *Appian*, numéro 195 au crayon noir en bas à gauche.



Constant **BOURGEOIS**, dit Bourgeois du Castelet  
Guiscard (Oise) 1767 – Paris 1841



- 14 **Paysage de la campagne romaine**, 1820. Pinceau et lavis brun sur traits de crayon noir, 180 × 130, monté à claire-voie, signé et daté à la plume et encre noire en bas à droite *C. Bourgeois 1820*. Provenance : *Album amicorum*.

14

Jules **CHADEL**  
Clermont-Ferrand 1870 – Paris 1941

- 15 **Vue du port de Douarnenez**. Crayon noir et aquarelle, 184 × 249, annotation au crayon noir dans la partie gauche du dessin *R* et plus bas *vg*. Cachet de l'artiste en bas à droite (Lugt 562 b).



15

*Jules CHADEL*

- 16 **Poisson (Dorade ?)**. Pinceau et encre de Chine, lavis d'encre de Chine sur papier Japon mince contrecollé, 186 × 400. Cachet de l'artiste (L. 562 b).
- 17 **Étude de canards, la tête dans le plumage**. Pinceau et encre de Chine, lavis d'encre de Chine sur papier Japon mince, contrecollé, 273 × 360.

Eugène CICERI

Paris 1813 – Bourron-Marlotte (Seine et Marne) 1890

- 18 **Scène hivernale**. Aquarelle, 70 × 103, montée à claire-voie, signée et datée à la plume et encre brune en bas à gauche *Cicéri 1836*, petites taches dans le ciel. Provenance : *Album amicorum*.



18

Georges Jules Victor CLAIRIN

Paris 1843 – Belle-île-en-mer 1919

- 19 **Jeune homme nu assis tendant un arc**. Crayon noir, 203 × 225. Cachet de vente de l'atelier de l'artiste en bas à gauche (Lugt 448).

- 20 Sarah Bernhardt drapée dans un long manteau. Crayon noir sur papier verdâtre, 364 × 253. Cachet de vente de l'atelier de l'artiste en bas à gauche (Lugt 448).



20

Paul-Émile COLIN

Lunéville 1867 – Bourg-la-Reine 1949

- 21 Deux femmes nues allongées dans un paysage. Pastel sur traits de crayon noir, 183 × 265. Cachet de vente de l'atelier de l'artiste en bas à droite (Lugt 3734).



21

- 22 **Deux femmes nues l'une assise, l'autre debout de profil, au bord d'une rivière.** Sanguine, 168 × 219. Cachet de vente de l'atelier en bas à gauche (L. 3734).
- 23 **Couple enlacé ; au verso, études pour deux couples.** Pinceau et lavis brun sur traits de crayon noir ; au verso plume et encre de Chine, crayon noir, 200 × 310, taches d'encre de Chine visible sur les deux faces. Cachet de vente de l'atelier en bas à droite ; au verso cachet en bas à gauche (L. 3734).

Adolphe Hedwige Alphonse DELAMARE ou DELAMARRE  
dit Commandant DE LA MARE ou Capitaine DELAMARE

Paris 1793 – 1861

Militaire, dessinateur, archéologue amateur

- 24 **Le Château d'Arques** (Seine Maritime), 1835. Aquarelle sur traits de crayon noir sur papier fort, 145 × 217, située et datée à la plume et encre brune en bas à gauche *chateau d'Arques le dimanche Jour de la pentecote 7 Juin 1835*, et au crayon noir en haut à gauche *chateau d'Arques le dimanche Jour de la pentecôte le 7 Juin 1835* ; au verso, située et datée à la plume et encre brune en haut à gauche *chateau d'Arques près dieppe le dimanche Jour de la Pentecôte 7 juin 1835*.

- 25 **Le Château d'Angers** (Maine-et-Loire), 1836. Aquarelle sur traits de crayon noir sur papier mince, 285 × 213, signée à la plume et encre brune en bas à droite *DelaMare*, datée et située à la plume et encre brune en haut à gauche *Vendredi 12 Aout 1836 chateau d'Angers*, pli vertical à gauche, plis oblique dans la partie supérieure.



- 26 **Vue d'une vieille maison sur le port de Dieppe** (Seine-Maritime), 1837. Aquarelle sur traits de crayon noir sur papier mince, 195 × 310, située et datée en bas à gauche à la plume et encre brune *ancienne maison sur le port à Dieppe (Seine inférieure)*, et au crayon noir en haut à gauche *très ancienne maison sur le port de Dieppe lundi 31 juillet 1837 (Le matin) // lundi 31 juillet Dieppe*, quelques indications de couleur et topographiques au crayon noir ; au verso, située et datée à la plume et encre brune en haut à gauche *très ancienne maison placée sur le port à Dieppe dessinée le lundi 31 juillet (1837)*.
- 27 **Le Château de Gacé** (Orne), 1837. Aquarelle sur traits de crayon noir, 163 × 206, située et datée à la plume et encre brune en bas à gauche *chateau de Gacé, dépendance des Matignons 16 aout 1837*, et en haut à gauche *Gacé ancienne dépendance des Matignons le mercredi 16 aout 1837*, quelques indications de couleur et topographiques au crayon noir, deux plis verticaux.

Marcellin **DESBOUTIN**  
Cérilly 1823 – Nice 1902



- 28 **Portrait présumé de Marie, fille de l'artiste ;**  
au verso, **portrait présumé de la première femme de l'artiste.**  
Crayon noir, lavis gris et rehauts de gouache blanche, rose et rouge ; au verso crayon noir, 252 × 175, déchirure en marge. Provenance : Famille de l'artiste (par descendance).

- 29 **Portrait d'homme, en buste, de profil tourné à droite ;**  
au verso, **caricature d'un homme moustachu.** Crayon noir et estompe ; au verso crayon noir, 119 × 117.



29

- 31 **Portrait d'homme en buste, de profil, le visage tourné à gauche.** Pinceau et lavis brun sur traits de crayon noir, 110 × 85.
- 32 **Autoportrait et portrait présumé de la première femme de l'artiste, vue en buste, jeune,** milieu des années 1850. Crayon noir sur papier légèrement bleuté, 163 × 110, quelques taches. Provenance : Famille de l'artiste (par descendance).



34

- 33 **Enfant dessinant (probablement l'un des fils de l'artiste).** Crayon noir sur papier vergé crème, 123 × 155. Provenance : Famille de l'artiste (par descendance).
- 34 **Trois caricatures de personnages orientaux.** Plume et encre brune, 205 × 155, petites taches. Provenance : Famille de l'artiste (par descendance).

Maxime DETHOMAS  
Gouges 1867 – Paris 1929



35

35 **Femme à demi-nue se coiffant devant un miroir, sous le regard d'une autre femme assise.** Fusain, estompe et crachis sur papier beige, 492 × 372, le N°8 au crayon noir en bas à gauche.

36 **Femme assise, lisant sous une lampe.** Fusain, estompe et crachis sur papier beige, 390 × 211, le N°66 au crayon noir en bas à gauche.

37 **Jeune femme tournée vers la droite, tête de face.** Fusain sur papier beige, 362 × 233, le N°56 au crayon noir en bas à gauche.

38 **La diseuse de bonne aventure.** Fusain et estompe sur papier beige, 319 × 170.

39 **Deux études de femmes, l'une de face, l'autre de profil.** Fusain et estompe sur papier beige, 490 × 320, le N°60 au crayon noir en bas à gauche.



38



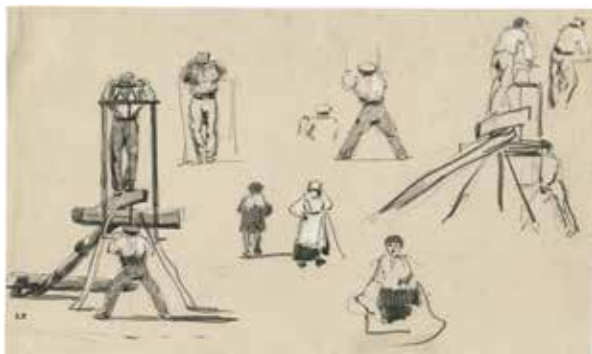
Camille FLERS  
Paris 1802 – Annet-sur-Marne 1868

- 40 **Deux grands arbres dans un vaste paysage ; au verso, croquis de figures.** Fusain et légers rehauts de gouache blanche sur papier bis, 105 × 220. Cachet des initiales de l'artiste en bas à gauche (Lugt 533e).
- 41 **Feuille d'études de coiffes bretonnes.** Crayon noir, lavis rose et gris, rehauts de gouache blanche sur papier crème, 126 × 188. Cachet des initiales de l'artiste en bas à droite (L. 533e).



41

- 42 **Chaumière au bord de l'eau.** Crayon noir et fusain sur papier crème, 149 × 214. Cachet des initiales de l'artiste en bas à droite (L. 533e).
- 43 **Feuille d'études de personnages.** Crayon noir et rehauts de gouache blanche sur papier crème, 218 × 366. Cachet des initiales de l'artiste en bas à gauche (L. 533e).



43

Camille FLERS

- 44 **Études de joueurs.** Crayon noir et légers rehauts de gouache blanche sur papier bis, 108 × 250. Cachet des initiales de l'artiste en bas à gauche (L. 533e).

Antoine Martin GARNAUD  
Paris 1796 – 1861



- 45 **Vue de Rome prise du jardin Corsini.** Pinceau et lavis brun sur traits de crayon noir, 228 × 185, signé, daté à la plume et encre brune *A. Garnaud 1832*, titré, dédicacé *Vue de Rome prise du jardin Corsini // à Madame Benois*.

45

Francisque Martin François GRENIER DE SAINT MARTIN  
Paris 1793 – 1867

- 46 **Le retour du soldat.** Pinceau et lavis brun, 61 × 116, signé à la plume et encre brune en bas à gauche *f Grenier*, quelques piqûres. Provenance : *Album amicorum*.

Jean-Baptiste ISABEY  
Nancy 1767 – Paris 1855

- 47 **Pont à l'abandon et rivière en crue.** Plume et encre brune, lavis brun sur traits de crayon noir, 130 × 172, montée à claire-voie, signée à la plume et encre brune en bas à gauche *I. Isabey*. Provenance : *Album amicorum*.



47

François Hippolyte LALAISSE  
Nancy 1812 – Paris 1884

- 48 **Paysage montagneux d'Afrique du Nord ; au verso, deux études de costumes militaires et deux esquisses de têtes féminines.** Aquarelle sur traits de crayon noir ; au verso crayon noir, 125 × 299. Cachet de la signature de l'artiste en bas à droite *Hp Lalaisse* (Lugt 4728).



48

- 49 **Rivière serpentant dans un paysage vallonné ; au verso, études de maisons à Sassenage (Dauphiné).** Aquarelle, 115 × 298. Cachet de la signature de l'artiste en bas à droite *Hp Lalaisse* (L. 4728).

- 50 **Deux arabes assis, l'un fumant.** Crayon noir, 220 × 342, numéro 39 à la plume et encre brune sur le côté droit. Cachet de la signature de l'artiste en bas à droite *Hp Lalaisse* (L. 4728).



50

- 51 **Famille avec enfants sur des ânes accompagnée d'un homme à pied, reprise d'une grande tête d'âne.** Plume et encre brune sur traits de crayon noir, 224 × 335. Cachet de la signature en bas à droite *Hp Lalaisse* (L.4728).
- 52 **Dans un paysage montagneux un groupe de cavaliers fait halte près d'un point d'eau.** Plume et encre brune sur mise au carreau au crayon noir, 170 × 300. Cachet de la signature de l'artiste en bas à droite *Hp Lalaisse* (L. 4728).



52

*François Hippolyte LALAISSE*

- 53 **Halte de commerçants sur la place d'un village.** Plume et encre brune, 239 × 166, numéro 37 à la plume et à l'encre de Chine en haut au milieu. Cachet de la signature de l'artiste en bas à droite *Hp Lalaisse* (L. 4728).
- 54 **Deux militaires conversant dans une grande salle (étude inachevée) ; au verso, reprise de la grande salle.** Crayon noir, aquarelle sur les personnages, gomme arabique ; au verso crayon noir, 346 × 490. Cachet de la signature de l'artiste en bas à droite *Hp Lalaisse* (L. 4728).

Jean-Baptiste Gabriel LANGLACE

Paris 1786 – Versailles 1864

- 55 **Rencontre d'un cavalier et d'un promeneur dans les allées d'une propriété.** Pinceau et lavis brun sur préparation au crayon noir, 115 × 158, monté à claire-voie, signé à la plume et l'encre de Chine en bas à droite *Langlacé*, annoté au crayon noir sur le montage *La porte d'Auteuil*. Provenance : *Album amicorum*.

Hippolyte LECOMTE

Puiseaux (Loiret) 1781 – Paris 1857

- 56 **Soldats à cheval se préparant avant la bataille, 1815.** Plume et encre de Chine, lavis brun, rehauts de gouache blanche sur traits de crayon noir, 170 × 219, montée à claire-voie, signée et datée à la plume et encre brune en bas à droite *Hte Lecomte // 1815*. Provenance : *Album amicorum*.



LOUVEL,  
Lieutenant de vaisseau  
Milieu du XIX<sup>e</sup> siècle

- 57 **Dans une oasis une femme voilée attendant devant une maison à l'abandon** ; au verso, **essais d'aquarelle**. Aquarelle sur quelques légers traits de crayon, 240 × 338, inscription sur le montage à la plume et encre brune *Source de Moïse désert du Sinâï par M. Louvel Lt de Vaisseau*. Provenance : *Album amicorum*.

Aristide MAILLOL  
Banyuls-sur-mer 1861 – 1944

- 58 **Étude pour deux nymphes portant des paniers de fleurs, petite tête en bas à droite et étude de feuillage en bas à gauche** ; au verso, **même étude inversée**. Crayon noir ; au verso crayon noir, 177 × 215, au verso inscription sur le côté droit au crayon noir.  
Cette composition est une étude pour la gravure sur bois *Les nymphes porteuses de fleurs*, illustration pour la *Deuxième Eglogue* (Guérin 23).



- 59 **Couple** ; au verso, même étude inversée sur un extrait de lettre dactylographiée signée *Bernard*. Crayon noir, touches de crayon bleu ; au verso crayon noir, 133 × 104.

Cette composition est une étude pour la gravure sur bois *Lycénion donne une leçon d'amour à Daphnis*, illustration pour le *Daphnis et Chloé* de Longus (Guérin 111).

Georges MANZANA-PISSARRO

Louveciennes 1871 – Menton 1961

- 60 **Chouette sur un arbre au clair de lune, un petit mulot dans ses serres.** Fusain et estompe sur papier bis, 260 × 500, légèrement cintré dans le bas, arrondi dans le haut, annotation au crayon noir sur le côté droit *Haut 0,25*. Ce dessin peut être mis en rapport avec une œuvre intitulée *La chouette* datée de 1929 exposée en 1972 au Musée des Andelys (n° 24, collection particulière).



60

- 61 **Femme orientale accompagnée d'un paon.** Pinceau et encre de Chine sur quelques traits de crayon noir, 204 × 145, signé au crayon noir en bas à droite *Manzana*.
- 62 **Femme orientale portant un dindon, composition encadrée des lettres S et M avec reprise de la lettre S.** Pinceau et encre de Chine, 132 × 205, monogrammé à l'encre *M-P* et signé au crayon noir en bas à gauche *Manzana*.



Georges *MANZANA-PISSARRO*

- 63 **Quatre femmes en partie dénudées assises, posant au bord de l'eau.** Pinceau et encre de Chine, 208 × 268, signé au crayon noir en bas à gauche *Manzana*.



63

- 64 **La poule perchée.** Fusain, 214 × 284, signé au fusain en bas à droite *Manzana*.

Pierre-Amédée **MARCEL-BERONNEAU**  
Bordeaux 1869 – La Seyne-sur-mer 1937



- 65 **Nativité.** Pinceau et lavis brun sur traits de crayon noir, cintré dans la partie supérieure, 100 × 95, signé des initiales *P.M.B* à la plume et encre violette en bas à droite.

65



- 66 **Salomé portant la tête de Saint Jean-Baptiste.** Plume et encre brune, lavis brun, 82 × 85, signée des initiales *PMB* à la plume encre violette en bas à droite.
- 67 **Le Christ entouré d'apôtres.** Fusain et crayon jaune dans les auréoles, 95 × 70, signé des initiales *PMB* à la plume et encre violette en haut à gauche.

Luc-Olivier MERSON  
Paris 1846 – 1920

- 68 **Homme nu assis les bras en croix sur la poitrine,** scène de la *Légende de Saint Julien l'Hospitalier*, illustration pour la publication du texte de Gustave Flaubert, Paris 1895, comportant 26 planches gravées à l'eau-forte par Gery-Bichard. Crayon noir et rehauts de craie blanche sur papier gris-bleu, 306 × 174, annoté en bas à droite au crayon noir *St Julien l'Hospitalier*.

Ce dessin est une étude pour la figure du lépreux dans la scène où St Julien tente de le réchauffer en venant enflammer un paquet de fougères.



68

- 69 **Homme nu debout tenant une brindille allumée dans sa main gauche,** scène de la *Légende de Saint Julien l'Hospitalier*, illustration pour la publication du texte de Gustave Flaubert, Paris 1895, comportant 26 planches gravées à l'eau-forte par Gery-Bichard. Crayon noir et rehauts de craie blanche sur papier gris-bleu, 330 × 155, annoté à droite au crayon noir *St Julien l'Hospitalier*, bande de papier ajoutée au bas du dessin.

Ce dessin est une étude pour la figure de Julien venant enflammer un paquet de fougère pour réchauffer le lépreux.

Henri MONNIER

Paris 1799 – 1877

- 70 **Couple en promenade dans la campagne**, 1831. Aquarelle sur traits de crayon noir, 190 × 165, montée à claire-voie, signée et datée au crayon noir en bas à gauche *h. Monnier 1831*. Provenance : *Album amicorum*.

Jules NOËL

Nancy 1810 – Mustapha (Algérie) 1881

Provenance : Album de croquis représentant des vues de Calais, St Omer, Saint-Malo et ses environs, Rennes, Lorient, dont certains sont reproduits dans le catalogue de l'exposition *Jules Noël* (Quimper et Dieppe, 2005-2006, catalogue par Michel Rodrigue et André Cariou).

- 71 **Bateaux amarrés au bord de la Vilaine, la cathédrale Saint Pierre au loin, Rennes**. Crayon noir et estompe, 98 × 138, annoté au crayon noir en haut à gauche *Rennes*.
- 72 **La tour Solidor à Saint Servan-sur-mer**. Sanguine, crayon noir, estompe et rehauts de craie blanche sur papier verdâtre, 154 × 248, situé au crayon noir en haut à gauche *St Servan*.



- 73 **Vue de la Tour du Guet depuis la rue Royale à Calais**. Fusain et crayons de couleur et rehauts de craie blanche sur papier gris, 228 × 162, situé au crayon noir en haut à gauche *Calais*.

Julie NOZAL GRANDHOMME

Paris fin XIX<sup>e</sup> – début XX<sup>e</sup>

- 74 **Portrait de Paul Grandhomme, père de l'artiste.** Fusain, 305 × 208, signé des initiales et annoté au stylo bille noir *Mon père*, une autre annotation au crayon noir en bas à droite *Paul Grandhomme*.
- 75 **Tête de lion et tête de lionne.** Crayon noir, 235 × 183, signé des initiales au stylo bille noir, sous le sujet à gauche.
- 76 **Étude de chats.** Fusain, 209 × 306, signé au stylo bille bleu, des initiales, en bas à droite.



76

Lucien OTT

Paris 1872 – Villeneuve-Saint-Georges 1927

- 77 **Fée dans la forêt de Brocéliande.** Aquarelle, fusain et gouache blanche, 303 × 525, signée et titrée au fusain en bas à gauche *Lucien Ott // Fée dans la forêt de Brocéliande*.



77

Gustave POETZSCH  
Neuchâtel 1870 – Paris 1950



78

- 78 **Deux études de nus féminins.** Crayon noir, sanguine et estompe, 222 × 220, signé au fusain en bas au centre *Poe*. Cachet de la vente d'atelier de l'artiste, au verso (Lugt non décrit).

- 79 **Étude de nu féminin dans un intérieur, à gauche deux esquisses de nu ;** au verso, **nu féminin debout de profil.** Fusain sur papier brun, 216 × 307. Cachet de la vente de l'atelier de l'artiste, en haut à gauche (L. n. d.) ; au verso signé au fusain en bas à droite *Poe*.

- 80 **Quai des Grands-Augustins, 1906.** Pastel sur papier anciennement bleu, 296 × 453, signé, daté, situé et dédicacé en bas à droite au fusain *Quai des Gds Augustins // Poetzsch 1906 // souvenir amical à Georges Dunois de Vincennes*. Il existe un tableau de même sujet, daté de 1905.



80

- 81 **Péniches devant le Pont Saint-Michel et Notre-Dame.** Crayon noir et rehauts de gouache blanche sur papier bis, 252 × 325, signé au fusain, en bas à droite *Poe*. Cachet de la vente de l'atelier de l'artiste au verso (L. n. d).  
Le dessin peut être mis en rapport avec un tableau de même sujet, daté de 1900.
- 82 **Plage de Saint-Efflam (commune de Plestin-les-Grèves).** Fusain, pastel et craie blanche sur papier bis, 316 × 480, signé, situé à la sanguine en bas à droite *St Efflam // Poetzsch*. Cachet de la vente de l'atelier de l'artiste au verso (L. n. d).
- 83 **Bateaux à Sainte-Marine.** Pastel et fusain sur papier bleu, 285 × 415, signé et situé au crayon noir en bas à gauche *Poetzsch // Ste Marine*. Cachet de la vente de l'atelier de l'artiste au verso (L. n. d).



83

- 84 **Le faucheur ; au verso, Personnage nymbé chevauchant une chimère.** Fusain et rehauts de gouache blanche sur papier brun-vert ; au verso crayon noir et rehauts de craie blanche, signé au fusain en bas à droite *Poetzsch*, annotation au fusain en bas à droite *Buren /Aar* (canton de Berne). Cachet de la vente de l'atelier de l'artiste au verso (L. n. d.).
- 85 **Étude de feuilles de vigne.** Pastel, fusain et gouache blanche sur papier brun, 300 × 236, signé au stylo bille bleu en bas à gauche *Poe*. Cachet de la vente de l'atelier de l'artiste au verso (L. n. d).

- 86 **Vendangeurs à Auvernier (Suisse).** Fusain et rehauts de gouache blanche sur papier brun, 296 × 410, signé et situé au crayon noir, en bas au centre *Poetzsch // Auvernier*. Cachet de la vente de l'atelier de l'artiste au verso (L. n. d).



86

- 87 **Étude de sarment de vigne et d'une grappe de raisin.** Fusain, pastel et craie blanche, sur papier brun, 300 × 240, signé au stylo bille bleu, en bas à droite *Poetzsch*. Cachet de la vente de l'atelier de l'artiste au verso (L. n. d).



88

- 88 **Étude de feuilles de vigne.** Fusain, sanguine, craie blanche, pastel, sur papier brun, 463 × 290, signé au stylo bille bleu, en bas à gauche *Poe*, annotations au fusain au milieu *r rouge* et *r blanc*. Cachet de la vente de l'atelier de l'artiste, au verso (L. n. d).

- 89 **Jeune femme assise de profil lisant.** Aquarelle et gouache, fusain, sanguine, 385 × 285, signé au fusain, en bas à droite *Poetzsch*. Cachet de la vente de l'atelier de l'artiste au verso (L. n. d).



89

Henri RIVIÈRE  
Paris 1864 - 1951

- 90 **Tempête à Lopérec, 1901.** Collage, pinceau et encre noire, crayon noir et aquarelle sur traits de crayon noir, 227 × 350 mm.  
Ce dessin est une étude préparatoire pour une lithographie également intitulée *Ruisseau à Lopérec* (Toudouze p. 164, n° IV, Le Stum p. 70, pl. 4, Sueur-Hermel non décrit).



90



Alexandre Ivanovitch SAUERWEID  
Saint Pétersbourg 1783 – 1844

- 91 **Bataillon d'Europe de l'Est conduit par un chevalier, 1812.** Plume et encre de Chine, aquarelle, 196 × 270, monté à claire-voie, signé, daté et annoté à la plume et encre brune, en bas à gauche *Sauerweid 1812 à Paris*. Provenance : *Album amicorum*.



91

Attribué à Jacques-François SWEBACH-DESFONTAINES  
Metz 1769 – Paris 1823

- 92 **Pâtineurs.** Pinceau et encre de Chine, lavis gris sur quelques traits de pierre noire, 105 × 132, monté à claire-voie. Provenance : *Album amicorum*.



92



# DESSINS

DEPUIS 1950

Renaud **ALLIRAND**

Né à Antony en 1970

Vit et travaille à Ondreville-sur-Essonne

- 93 **Sans titre (rouge et noir)**, 2016. Gouache, 215 × 155, signée au crayon noir, en bas à droite *Allirand*, au verso annotée (*gouache*) // *Renaud Allirand // 2016*.

- 94 **Sans titre (bleu)**. Gouache, 247 × 197, signée au crayon noir, en bas à gauche *Allirand*, au verso, signée et annotée *Renaud Allirand // (gouache)*.



93



95

- 95 **Sans titre**, 2016. Encre de Chine, 300 × 240, signée et datée au crayon noir, en bas à droite *Allirand 16*, au verso, signée, annotée et datée *Renaud Allirand // (encre de Chine) // 2016*.

*Renaud ALLIRAND*

- 96 **Sans titre**, 2008. Gouache, 240 × 177, datée et signée au crayon noir, en bas à droite *08 Allirand*, au verso, signée, datée et annotée *Renaud Allirand // 2008 // (gouache)*.
- 97 **Sans titre**, 2013. Encre de Chine et lavis gris, 650 × 500, signée et datée au crayon noir en bas à droite *Allirand // 2013*, au verso, signée, datée et annotée *Renaud Allirand // 2013 // (Encre de Chine)*.

Emmanuelle AUSSDAT

Née à Paris en 1956

Vit et travaille à Paris

- 98 **Sans titre (composition en gris et vert)**, 2018. Gouache, 344 × 325, signée au crayon noir, en bas à droite *Aussedat*.
- 99 **Sans titre**. Gouache et acrylique sur papier, 632 × 454, signée au crayon noir, en bas à droite *Aussedat*.
- 100 **Sans titre**. Gouache et acrylique sur papier, 569 × 560, signée au crayon noir, en bas à droite sous le sujet *Aussedat*.



100

Bertrand DORNY

Paris 1931 – 2015

- 101 **Sans titre.** Encre de Chine et crachis d'encre de Chine, fusain, craie blanche, pastel, 503 × 656, signée au crayon noir, en bas à droite *Dorny*.



101

Adrienne FARB

Née à Chicago en 1956

Vit et travaille à New York et à Paris

- 102 **Sans titre**, 2015. Encres de couleur Kremer Schellac sur papier Nujabi, 668 × 516, au verso au crayon noir annotée, datée en bas à gauche *Encre 43/2015* et signée en bas à droite *adrienne farb*.
- 103 **Sans titre**, 2015. Encres de couleur Kremer Shellac, 777 × 569, au verso, au crayon noir, annotée et datée en bas à gauche *Encre 30/2015* et signée en bas à droite *adrienne farb*.



104

- 104 **Sans titre**, 2017. Encres de couleur Kremer Schellac, 777 × 568, au verso, au crayon noir annotée, datée en bas à gauche *Encre 8/2017* et signée en bas à droite *adrienne farb*.

Claude GARACHE

Né à Paris en 1929

Vit et travaille à Paris

- 105 **Pose Magde**, 2002. Sanguine et fusain sur papier vergé Van Gelder, 648 × 500, signée au crayon noir en bas à droite *Garache*, au verso, datée, titrée et annotée au crayon noir, en bas à droite *2002 // « pose Magde » // sanguine + fusain s/Van Gelder*.



105

Pierre GUERCHET-JEANNIN

Né à Paris en 1945

Vit et travaille à Paris et à Montcléra (Lot)

- 106 *Louannec 2*. Acrylique sur papier fixé au centre sur un carton, 200 × 200, signée au crayon noir, en bas à droite *Pierre Guerchet-Jeannin* et titrée au crayon noir en bas à gauche *Louannec 2*, au verso, signée *Pierre Guerchet-Jeannin*.



106

- 107 *Vue sur Bonnieux*, 2017. Acrylique sur vélin BFK de Rives, 200 × 200, titrée dans le sujet au crayon noir, en bas au centre *Vue sur Bonnieux* et signée au crayon noir, en bas à droite *p. guerchet-jeannin*, au verso, titrée, datée, signée au crayon noir au centre et annotations de couleurs *Vue de Bonnieux // 2017 // p. guerchet-jeannin // 1. Jaune // 2. Ocre jaune // 3. Rouge // 4. Gris et bleu*.
- 108 *Le port, Île de la Réunion*, 1994-2016. Acrylique sur toile, 200 × 200, signée au crayon noir, en bas à droite, au verso, titrée au stylo bille noir au centre et monogrammée *Le port ile de la réunion // 1994-2016 // p g.j.*

François **HOUTIN**  
Né à Craon en 1950

- 109 **Paysage fantastique**, 1987. Lavis d'encre de Chine, 418 × 570, signé et daté à la plume et encre de Chine en bas à droite *Houtin 87*.



109

Michel **JOULÉ**  
Né à Fougères en 1940  
Vit et travaille à Bagnolet



112

- 110 **Sans titre**, 2018. Huile sur vélin fort, 325 × 250, au verso, signée et datée au crayon noir en bas, au centre *Michel Joulé // Mai 2018*.
- 111 **Sans titre**, 2015. Huile sur vélin fort, 322 × 249, au verso, signée et datée au crayon noir, en bas, à droite *Michel Joulé // oct 2015*.
- 112 **Sans titre**, 2017. Huile sur vélin fort, 323 × 250, au verso, signée et datée en bas à droite *Michel Joulé // sept 2017*.

André MARFAING  
Toulouse 1925 – Paris 1987

- 113 **Sans titre**, 1983. Pinceau et encre de Chine, 645 × 495, signé et daté au pinceau et à l'encre de Chine, en bas à gauche *Marfaing 83*.



113

Yves POPET  
Né à Reims en 1946  
Vit et travaille à Paris

- 114 **LXXVIII**, 1985. Pastel (noir, rouge, gris), sujet 189 × 105, feuille 385 × 280, titré, daté et signé au crayon noir en bas à gauche, sur le montage *LXXVIII // 1.8.85 // Y. Popet*, au verso, titré, daté et signé au crayon noir, en haut, à gauche *LXXVIII // 1.8.85 // Y. Popet*.
- 115 **LVI**, 1985. Pastel (noir, jaune, gris), sujet 178 × 100, feuille 381 × 284, titré, daté et signé au crayon noir sur le montage en bas à droite *LVI // 8.7.85 // Y. Popet*, au verso titré, daté, annoté et signé au crayon noir en haut, à gauche *LVI // 8 juillet 85 // St Augustin // Yves Popet*.

*Yves POPET*

- 116 *LIII*, 1985. Pastel (rouge et noir), sujet 180 × 98, feuille 381 × 282, titré, daté et signé au crayon noir en bas à droite sur le montage *LIII // 1.7.85 // Y. Popet*, au verso, signé, daté, titré et annoté au crayon, en bas à droite *Yves Popet // 1.7.85 – LIII // St Augustin*.



116

José QUIROGA  
Paris 1930 – 2010

- 117 Deux études de décors pour *Monsieur de Pourceaugnac* de Molière, en marge gauche deux études de costumes, 1959-1960. Gouache et crayon noir sur papier crème, 447 × 310, au verso, cachet de la signature de l'artiste au verso (Lugt 4242).



Pierre **SKIRA**  
Né à Paris en 1938  
Vit et travaille à Paris

- 118 **Sans titre.** Collage et aquarelle, 260 × 179, signé au crayon noir en bas à droite *Skira*.
- 119 **Sans titre.** Collage et aquarelle, 240 × 238, signé au crayon noir, en bas à droite *Skira*.



119

- 120 **Sans titre.** Collage et aquarelle, composition encadrée d'un trait de crayon noir, 358 × 260, signé au crayon noir, en bas à droite *Skira*.
- 121 **Sans titre (rouge et marron).** Aquarelle, composition encadrée d'un trait de crayon noir, 357 × 260, signée au crayon noir, en bas à droite *Skira*.
- 122 **Sans titre (rouge, turquoise et rose).** Aquarelle, composition encadrée d'un trait de crayon noir, 358 × 259, signée au crayon noir, en bas à droite *Skira*.
- 123 **Sans titre (rouge et orange).** Aquarelle, composition encadrée d'un trait de crayon noir, 358 × 259, signée au crayon noir en bas à droite *Skira*.

*Pierre SKIRA*

- 124 **Sans titre (orange).** Aquarelle, composition encadrée d'un trait de crayon noir, 357 × 259, signée au crayon noir, en bas à droite *Skira*.
- 125 **Sans titre (turquoise et rouge).** Aquarelle, composition encadrée d'un trait de crayon noir, 357 × 259, signée au crayon noir en bas à droite *Skira*.



125

# ESTAMPES

DES XVI<sup>e</sup> ET XVII<sup>e</sup> SIÈCLES

Hans Sebald **BEHAM**  
Nuremberg 1500 – Francfort-sur-le-Main 1550

- 126 **La Justice de Trajan**, 1537. Burin, 112 × 80, filet de marge (Hollstein 86 iii/iii), belle épreuve de l'état définitif avec des hachures croisées sur les bottes du soldat de gauche, petites restaurations dans les angles. Filigrane en partie visible (difficile à identifier).
- 127 **Vierge à l'Enfant, à la poire, assise sur un banc**, 1521. Bois gravé, 169 × 108, coupé à la limite du trait carré (H. 888 ii/ii), belle épreuve de l'état définitif, sans date, avant le retraitage par Derschau, petites restaurations dans les angles supérieurs.



127

- 128 **Le poète Sigismond Boldoni**. Eau-forte, 117 × 72, coupé à la limite de la marque du cuivre (de Vesme et Massar 29), belle épreuve publiée en 1656 dans *La caduta de' Longobardi* de Boldoni, amincissures dans les angles.
- 129 **L'empereur Ferdinand II**, 1637. Eau-forte, 209 × 152, petites marges (de V. et M. 33), belle épreuve de l'état unique, courtes déchirures dans la marge gauche, amincissure dans l'angle inférieur gauche, restauration dans l'angle supérieur gauche, petite tache au centre du bord droit. Fragment de filigrane (difficile à identifier). Ex collection : Reverend J. Burleigh James (Lugt 1425).



129

- 130 **François de Médicis, prince de Toscane**, 1634. Eau-forte, 171 × 120, coupé à la limite du trait carré, légèrement rogné à gauche (de V. et M. 36), belle épreuve publiée dans les *Esequie del Serenissimo Principe Francesco, celebrate in Fiorenza dal Serenissimo Ferdinando II*, annoté à la plume et encre brune dans l'angle inférieur gauche : *Della Bella*, quelques petites taches.

- 131 **Cosme de Médicis, prince de Toscane et Marguerite Louise d'Orléans, sa femme**, 1661. Eau-forte, 135 × 137, bonnes marges (de V. et M. 37), belle épreuve.

Cette eau-forte a été faite à l'occasion du mariage des deux personnages présentés.



131

- 132 **Le petit daim fuyant à droite**, planche d'une suite de 9 sujets intitulée *Chasses à différents animaux*. Eau-forte, 152 × 255, grandes marges (de V. et M. 738), belle épreuve annotée au crayon, sous la marque du cuivre *J. N° 180-7*, petite amincissure en haut du sujet, légères salissures (dues à l'impression) au verso. Filigrane : Armoiries (Heawood non décrit).

Pierre BREBIETTE

Mantes-la-Jolie 1598 – vers 1650

- 133 **Sainte Geneviève**, planche de la suite de dix-neuf sujets représentant des saints et des saintes. Eau-forte, 112 × 158, petites marges (IFF 42), belle épreuve avec au fond une vue de Paris avec la Seine et Notre-Dame, restaurations dans les angles supérieurs gauche et droit, petit manque dans l'angle inférieur gauche, courte déchirure dans le bord supérieur.
- 134 ***Speculum Penitentiae* : Sainte Marie-Madeleine visitée par un ange**, planche de la suite de dix-neuf sujets représentant des saints et des saintes. Eau-forte, 115 × 152, petites marges (IFF 52), belle épreuve, petits manque, restauration et tache dans l'angle supérieur droit.

- 135 **La Fortune, les yeux bandés accepte avec indifférence les trésors qui lui offrent Jupiter, Pluton et Neptune**, 1624. Eau-forte d'après Claude Vignon, 255 × 205, filet de marge (Le Blanc 68, IFF 174), belle épreuve sans l'adresse de Ciartres, traces de colle au verso, plis, courtes déchirures sur la gauche et les bords inférieurs, amincissures le long du bord inférieur. Filigrane : fragment (difficile à identifier).

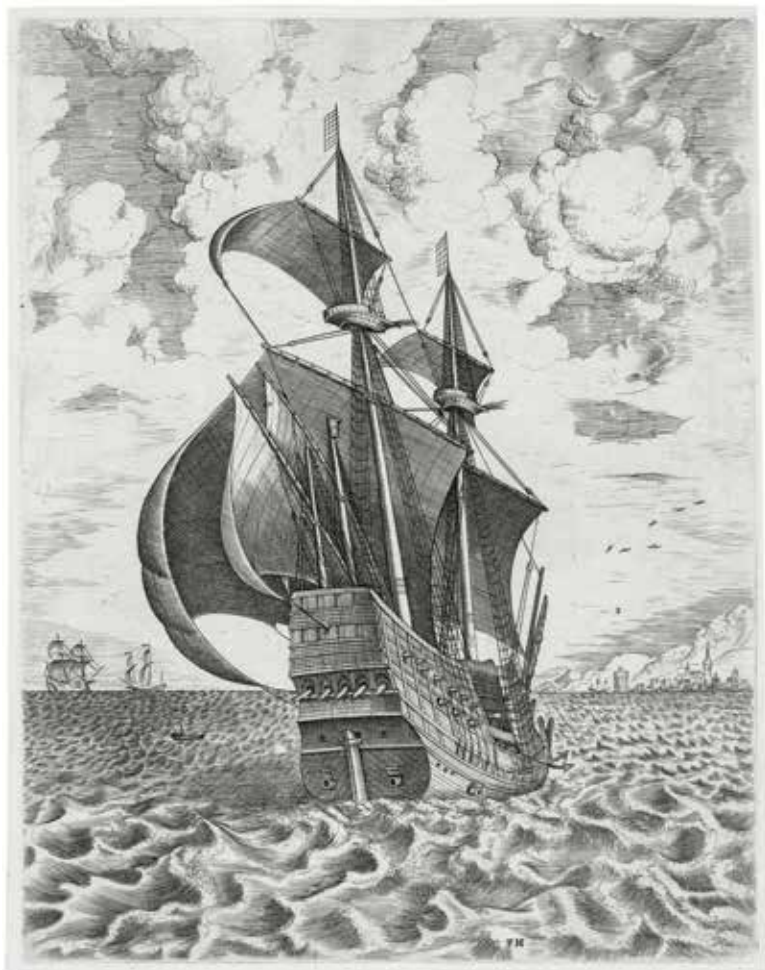


135

D'après Pieter **BRUEGEL**, l'ancien  
Bruegel vers 1525 – Bruxelles 1569

- 136 **Navire à quatre mats se dirigeant vers le port**, planche de la suite de dix *Vaisseaux à voiles*, 1561-1565. Burin et eau-forte par Frans Huys, 314 × 245, petites marges, coupé à la limite de la marque du cuivre dans la partie supérieure gauche (Lebeer 42, New Hollstein 63 iii/iv), belle épreuve du troisième état (sur 4), avant la réduction du cuivre, publié par Hieronymus Cock, léger pli de séchage. Filigrane : Petit huchet (Briquet 7836). Ex collection: Fürst zu Oettingen-Wallerstein (Lugt 2715 a).

*D'après Pieter BRUEGEL, l'ancien*



136

- 137 **Espérance**, planche de la suite des *Sept vertues*, 1559-1560. Burin par Philips Galle, 225 × 295, coupé à l'extérieur du trait carré (L. 32, N. H. 14), très belle épreuve publiée par Hieronymus Cock, numéro 227 inscrit à la plume et à l'encre noire dans l'angle inférieur gauche, légères amincissures. Filigrane : Haute couronne (similaire au B. 4970).



137

Franz **BRUN**  
Actif à Cologne vers 1560

- 138 **Fou du roi à la cornemuse**, planche d'une suite de quatre sujets. Burin, 75 × 50, coupé à la limite de la marque du cuivre ou légèrement à l'intérieur (Hollstein 95), belle épreuve, infimes restaurations dans les angles supérieurs, petite tache dans l'angle inférieur gauche.



- 139 *Diverse Vedute designate in Fiorenza // Per Jacopo Callot*, suite complète de dix planches et deux épreuves du titre gravé par Colignon (ici en premier et en deuxième état), 1618. Eau-forte, 118 × 247, filet de marge (Lieure 268-277 ii/iii), suite homogène de belles épreuves du deuxième état (sur 3), avant la suppression des noms de Callot et Israël. Filigrane : Armoiries aux trois fleurs de lys et les lettres *GM* (L. 50, sur L. 270, 271, 275 et 277).



139

- 140 *Les petites misères de la guerre*, 1632, suite complète de six planches et un titre gravé par Abraham Bosse. Eau-forte, 58 × 118, filet de marge (L. 1333-1338 ii/ii), suite homogène de belles épreuves, de l'état définitif, avec les numéros et l'*excudit* d'Israël. Filigrane : *Auvergne* (XVIII<sup>e</sup>) sur la planche L.1337. Ex collection : *Naudet 1827* (annotation à la plume et à l'encre brune au verso du L. 1334, Lugt 1937).
- 141 *La pendaison*, planche 11 de la suite de dix-sept sujets intitulée *Les grandes misères de la guerre*, 1633. Eau-forte, 82 × 188, filet de marge (L. 1349 ii/iii), belle épreuve du deuxième état (sur 3), du premier tirage, avant que l'*excudit* d'Israël Silvestre ne soit remplacé par *Callot inv. et fecit*, légères taches dans l'angle supérieur droit. Filigrane : Armoiries (Lieure, Heawood non décrit). Vendu

- 142 **Nouveau Testament**, 1635, suite de dix planches et un titre gravé par Abraham Bosse ainsi que la planche intitulée *Le Saint Jean-Baptiste prêchant dans le désert* parfois jointe à cette série. Eau-forte, 70 × 90, bonnes marges (L. 1418 iv/v-1427 i/ii et 1415 i/i), suite homogène de belles épreuves du premier état (sur 2) ou de l'état unique (pour le L. 1415), avant les titres en latin ajoutés postérieurement, petites amincissures le long du bord gauche du titre et dans l'angle inférieur gauche du L. 1426.



142

Ugo de CARPI  
Carpi 1468-1470 - ? 1532 ?

- 143 **La descente de croix**. Camaïeu en trois couleurs d'après Raphaël, feuille 356 × 286, coupé à la limite extérieure du trait carré (Bartsch XXII – 22), belle épreuve sans l'inscription en blanc en bas à droite « *Ugo/ dal/Carpi* » que l'on lit sur l'épreuve de l'Albertina, annotée sur la tablette, vers la droite, 96, deux plis centraux et horizontaux, légèrement renforcés, légères taches dans la partie supérieure des bords gauche et droit.



143

Saint-Hippolyte (Doubs) 1621 – Rome 1676

- 144 **Bataille des Chrétiens et des Turcs.** Eau-forte, 210 × 335, filet de marge (Robert-Dumesnil 12), belle épreuve.

Haarlem 1537 – Anvers 1612

- 145 **Les Huit Merveilles du Monde**, 1572, suite complète de huit planches. Burin d'après Maarten van Heemskerck, environ 212 × 260, bonnes marges (New Hollstein, *Heemskerck* 513 – 520 i/iii ou i/ii, N. H., *Galle* 478 – 485), suite homogène de belles épreuves du premier état (sur 2 ou 3), avant l'ajout des numéros gravés, numérotées à l'encre dans les marges supérieures, traces d'humidité dans la marge gauche de chaque feuille, tache au verso des planches 4 et 5. Filigrane : Grappe (sur toutes les feuilles, Briquet non décrit)



Claude GELLÉE dit LE LORRAIN  
Chamagne 1600 – Rome 1682

- 146 **Le départ pour les champs**, vers 1638-1641. Eau-forte, 131 × 182, filet de marge (Manocci 34 iii c/iv), belle épreuve du troisième état c (sur 4), avec la deuxième légère éraillure traversant la ligne des montagnes, entre la figure pointant du doigt et la branche la plus basse du côté gauche de l'arbre, avec l'angle gauche présentant des signes d'usure et avant le numéro *N 44 p 4* au centre de la marge inférieure, avant l'angle inférieur gauche repris et avant la disparition des deux éraillures, petite tache d'encre dans la partie droite de l'arbre, due au tirage. Filigrane : L'agneau pascal dans un cercle (M. filigrane numéro 19).



146

Daniel HOPFER  
Kaufbeuren vers 1470 – Augsburg 1536

- 147 **Illustrations des proverbes du roi Salomon**, Chapitre X, Vs. 1-3, trois scènes sur une planche. Eau-forte, 140 × 350, petite marge gauche, coupé à la limite de la marque du cuivre sur les autres côtés (Bartsch VIII-30, Hollstein 4 i/iii), belle épreuve du premier état (sur 3), avant le numéro 13 ajouté par Funck, en bas à gauche ; petite déchirure restaurée au centre du bord droit, petites restaurations le long du bord supérieur, légère amincissure près du centre de la composition, pli de séchage. Filigrane : Tête de boeuf surmontée d'une fleur (similaire au Briquet 14426). Ex collection : Kupferstichkabinett der Staatlichen Museen, Berlin (Lugt 1606 et 234), Baron von Derschau (L. 2510).

*(Les trois Proverbes de Salomon : Le fils qui est sage, est la joie du Père, le fils insensé au contraire est la tristesse de sa mère ; Les trésors injustes ne serviront de rien, mais la justice délivrera de la mort ; Le seigneur n'affligera point par la famine l'âme du juste ; mais il enlèvera aux méchants leurs richesses).*



147

Jean LENFANT  
Abbeville 1615 – Paris 1674

- 148 **Louis Boucherat, Comte de Compans, Conseiller d'État**, 1673. Burin, 502 × 427, coupé à la limite de la composition (C. Lamy-Lassalle 676), très belle épreuve, pli vertical et horizontal visible au verso, petit accident à l'angle inférieur droit, restes de colle dans les angles, au verso. Filigrane : Lettres (difficile à identifier). Ex-collection : R. de Perthuis (Lugt 4237).

*Vendu*

- 149 **L'histoire de Tobie**, suite complète de six planches. Eau-forte, 185 × 265, filet de marge (Robert-Dumesnil 2-7, Le Blanc 4-9 i/ii), suite homogène de belles épreuves du premier état (sur 2), avant l'adresse de Gallays, légères touches d'encre rouge dans la partie gauche de R.-D. 5, plis de tirage sur chaque planche. Filigrane : Armoiries couronnées avec une fleur de lys (sur chaque feuille, Heawood 1663).

Titres des planches : *Tobie fait ensevelir les morts, Tobie devient aveugle ayant reçu une fiente d'oiseau dans l'œil, Tobie le fils se rend maître d'un poisson monstrueux et en retire le fiel, le cœur et le foie, Retour de Ragès accompagnant Sara la fiancée de Tobie, Arrivée de Tobie à la maison paternelle lui rendant la vue, L'Ange se découvre à Tobie.*





Adriaen van OSTADE  
Haarlem 1610 – 1685

- 150 **Joueurs se querellant**, 1653. Eau-forte, 126 × 145, filet de marge (Godefroy 18, Hollstein 18 iii/viii), belle et rare épreuve du troisième état (sur 8), avant la petite l'éraillure sur le banc à gauche.



150

Jan PERCELLES ou PERSELLES  
Leyden 1597 – Leydendorp 1641

- 151 **L'Annonciation**. Eau-forte, 92 × 130, filet de marge (Nagler, *Monogrammist*, 260, n° 93 n° 2), belle épreuve, trou de ver restauré sur le pied droit du tabouret, défaut d'encrage dans la partie inférieure gauche du sujet.

Domenico PERUZZINI  
Actif à Pesaro de 1640 à 1661

- 152 **Ange gardien avec un enfant**, 1641. Eau-forte, 145 × 210, coupé à la limite de la marque du cuivre (non répertorié dans Bartsch XXI, III ; Bartsch vol. 47, part I, *Commentary* 017), belle et rare épreuve de l'état unique, taches vertes visibles dans les angles au verso, quelques amincissements.

**Rembrandt Harmensz van RIJN**

Leyde 1606 – Amsterdam 1669

- 153 **Faust**, vers 1652. Eau-forte, burin, pointe sèche, 208 × 160, filet de marge (Biörklund, Barnard 52-4, New Hollstein – Hinterding et Rutgers 270 v/ vii), belle épreuve du cinquième état (sur 7), avant retouche à la pointe sèche pour renforcer le noir des ombres et avant le rayon de lumière dirigé vers le visage de l'homme divisé en deux parties, épreuve tardive, petite amincissure dans l'angle supérieur gauche. Sans filigrane. Ex collection : Jean Cantacuzène (Lugt 4030).





Joseph de **RIBERA**  
Jativa 1588 ou 1591 – Naples 1652 ou 1656

- 154 **Saint Jérôme lisant**, vers 1624. Eau-forte, quelques touches de burin, pointe-sèche, 195 × 257, coupé à la limite de la marque du cuivre (Bartsch XX-3 ; Brown 13 ii/ii ; Dreyer, *Print Quarterly*, Juin 1990, repr. 110), belle épreuve de l'état unique, plis verticaux au verso, deux petites taches sur la tête du lion, petite restauration au centre de la marge droite.



154

Adrian **VERBOOM**  
Rotterdam 1628 – Amsterdam 1670

- 155 **Le hameau**. Eau-forte, 135 × 180, filet de marge (New Hollstein 1 ii/ii), très belle épreuve de l'état définitif, avec reprises au burin dans le ciel et le trait carré renforcé. Filigrane : Contre-marque, lettres *PM*.

Simon VOUET  
Paris 1582 – 1641

- 156 **Sainte Famille**, 1633. Eau-forte, 190 × 210, bonnes marges (Robert-Dumesnil 1, Thuillier pp. 62-63, repr.), belle épreuve de l'état unique ; unique gravure de cet artiste. Filigrane : Contre-marque.



156

# ESTAMPES

DU XVIII<sup>e</sup> SIÈCLE

Louis-Marin BONNET

Paris 1736 – Saint-Mandé 1793

- 157 *The Milk Woman* et *The Woman taking Coffee* (La laitière et La femme prenant son café), une paire, 1774. Deux gravures en quatre couleurs à la manière de pastel et en deux tons d'or en feuille appliqués sur la bordure imprimée, feuilles 323 x 245, coupé légèrement à l'intérieur de la marque du cuivre (Herald 294-295, Grasselli 30 et 31), belles épreuves, légères amincissures. L'utilisation de la feuille d'or fut strictement réglementée à Paris au XVIII<sup>e</sup> siècle. C'est pour cette raison que Bonnet inventa un récit : il prétendit que ces gravures furent faites par un imprimeur anglais du nom de L. Marin et publiées par un marchand d'estampes londonien nommé Vivares. Les titres anglais et le nom de L. Marin devaient prouver cette fausse information (cf. G., p. 82).



157

- 158 **La gouvernante**, 1739. Eau-forte et burin par Nicolas-Bernard Lépicié, 370 x 260, grandes marges (Bocher 24), belle épreuve de l'état unique, trace supérieure gauche de la marque du cuivre affaiblie, plis de tirage et très petite épidermure dans la partie droite du sujet.

- 159 ***Le Négligé // ou // Toilette du matin***, 1741. Eau-forte et burin par Jacques-Philippe Le Bas, 380 x 268, petites marges (B. 38 ii/ii), belle épreuve avec la lettre de l'état définitif, légères amincissures le long du bord supérieur, restauration dans l'angle supérieur droit.



159

- 160 **Le peintre (singe assis peignant)**, 1743. Eau-forte et burin par Pierre-Louis Surugue, 306 x 245, coupé à la limite de la marque du cuivre, rogné en bas, avec perte de la ligne d'adresse (B. 42), belle épreuve, petites restaurations le long du bord supérieur et dans les angles inférieurs. Filigrane : *T. Dupuy fin* (similaire au Heawood 3306).  
Le tableau d'après lequel cette gravure fut faite, conservé aujourd'hui au musée du Louvre, figurait au Salon de 1740.

Charles Nicolas COCHIN le Jeune

Paris 1715 – 1790

- 161 **Foire de campagne**, 1740. Eau-forte d'après François Boucher, 335 x 403, bonnes marges (IFF 93 i/iii, Jean-Richard 519 i/iv), très belle épreuve à l'eau-forte pure, du premier état (sur 4), avant la lettre, légères amincissures dans les angles, petit manque dans l'angle supérieur droit.



161

Gilles DEMARTEAU

Liège 1729 – Paris 1776

- 162 **Deux nymphes et deux Amours regardant deux colombes**. Manière de sanguine d'après un dessin de François Boucher datant de 1769, 333 x 240, grandes marges (de Leymarie 204, Jean-Richard 770), belle épreuve, petite restauration dans l'angle inférieur droit, quelques piqûres. Filigrane : Lettres *IHS* dans un ovale (Heawood 2952).

- 163 **Les fils du duc de Béthune, enfants et Les fils de G. M. de la Tour d'Auvergne, duc de Bouillon, enfants**, pendants, vers 1765. Eau-forte et burin par Jacques Firmin Beauvarlet pour le premier et par Carlo Domenico Melini pour le second, environ 370 x 490, coupé à la limite de la marque du cuivre ou filet de marge (IFF 62 et Le Blanc 6), belles épreuves, petite tache dans la partie droite de la tablette (pour le premier) ; légères restaurations dans les angles supérieurs (pour le deuxième). Filigrane : *Auvergne* et Armoiries (difficilement lisibles sur les deux planches).  
L'estampe représentant *Les fils du duc de Béthune* fut exposée au Salon de 1765, le tableau original figurait au Salon de 1761.



163

Joseph DUCREUX  
Nancy 1735 – Paris 1802

- 164 **Ducreux rieur, autoportrait**, 1791. Eau-forte de forme ovale, 235 x 197, coupé à l'extérieur ou à la limite du filet d'encadrement (IFF 2), belle épreuve, traces de collant au verso, épidermures et légères amincissures. Filigrane : Lettre *H*. (Heawood non décrit). Ex collection : *F. H.* (Lugt 3373).  
Le 21 février 1791 Ducreux a exécuté trois autoportraits : éploré, rieur et demandant le silence. Ce sont ses seules œuvres gravées.





165

Noël HALLÉ  
Paris 1711 – 1781

- 165 Eté, pendant pour une planche intitulée *Hiver*. Eau-forte, 240 x 175, grandes marges (P. de Baudicour 6 ii/ii, IFF 6, Willk-Brocard 744), belle épreuve de l'état définitif, avec le deuxième enfant ajouté à gauche. Filigrane : *Auvergne* (fragment). Ex collection : *CARD* (Lugt 1065 b, cachet non identifié)

François JOULLAIN  
Paris 1697 – 1778

- 166 Autoportrait de François Desportes, peintre ordinaire du roi, 1733. Eau-forte d'après le tableau de François Desportes de 1699, 505 x 375, coupé à l'intérieur de la marque du cuivre, hauteur de la tablette de 32 mm (au lieu de 52 mm), (IFF 38), belle et rare épreuve à l'eau-forte pure avant de nombreux travaux au burin et à l'eau-forte et avant la lettre, léger pli et petite tache dans la partie supérieure droite de la composition, pli dans l'angle inférieur gauche, visible au verso. Filigrane : Lettres (*Auvergne*?).

L'autoportrait peint de Desportes est conservé au musée du Louvre. *Vendu*



166

- 167 **Le chaudron fumant**, planche de la suite intitulée *Carceri*, 1749-1760. Eau-forte, burin, teinte de soufre, morsure ouverte et brunissage, 549 × 403, grandes marges (Robinson 32 i/vii), très belle épreuve du premier état (sur 7), avant de nombreux travaux pour définir et assombrir plusieurs objets, avant l'ajout de nombreux nouveaux détails, du premier ou deuxième tirage de la première édition publiée par Bouchard entre 1749 et 1760 à Rome, pli central horizontal et pli fragilisé et restauré en marge droite sur 10 cm. Filigrane : Fleur-de-lys dans un cercle (probablement R. fil. 5).





- 168 *Veduta degli avanzi di due Triclini che appartenevano alla Casa aurea di Nerone* (en réalité vue du temple de Venus et de Rome), planche de la suite de 135 sujets intitulée *Vedute di Roma*, 1759. Eau-forte, 410 × 555, grandes marges (Hind 50 iii/vi, Wilton-Ely 149), belle épreuve du troisième état (sur 6), avant suppression du prix *paoli due e mezzo*, de l'édition romaine, léger pli central vertical. Filigrane : Fleur de lys dans un double cercle (Hind 3, Robison 35).



169

- 169 *Veduta dell' amfiteatro Flavio detto il Colosseo*, planche de la suite de 135 sujets intitulée *Vedute di Roma*, 1757. Eau-forte, 440 × 705, bonnes marges (Hind 57 i/iv, Wilton-Ely 191), belle épreuve du premier état (sur 4), avant suppression du prix *paoli due e mezzo*, pli central, légères amincissures dans les angles et le long de la partie inférieure du pli central, courte déchirure dans le bord gauche, quelques légères piqûres. Filigrane : Fleur-de-lys dans un double cercle (Hind fil. 3, Robison fil. 31)

Jacob de WIT  
Amsterdam 1695 – 1754

- 170 **Les quatre saisons.** Eau-forte, 142 × 200. Filet de marge (le Blanc 15 i/?, Nagler 14 ou 16, Staring 20, ill.), belle épreuve du premier état (sur ?), avant l'adresse de Fouquet, amincissures le long du bord gauche. Ex collection : Comte C. W. de Renesse-Breidbach (Lugt 1209) et *F. H.* (L. 3373).
- 171 **Allégorie de la Vérité,** 1724. Eau-forte, 142 × 205, petites marges (Le Bl. 16, N. 13, S. 100), belle épreuve, quelques petites taches et trois trous d'épingle dans la partie centrale du bord supérieur. Cette estampe s'inspire d'une peinture du même sujet (avec quelques variantes) appartenant à la collection de la comtesse Van Limburg Stirum-Luden à Olst.



171

# ESTAMPES

## DES XIX<sup>e</sup> ET XX<sup>e</sup> SIÈCLES

Jean-Alexis **ACHARD**

Voreppe (Isère) 1807 – Grenoble 1884

Planches de la suite de huit eaux-fortes publiées à Paris en 1867. Eau-forte :

- 172 **Ligne d'arbres avec une petite clôture**, 107 × 130, marges 298 × 430 (Rey-  
mond dans Béraldi, t. II, p. 132, n° 12, catalogue de la vente organisée par  
maître Pierre Blache, Grenoble, le 11 octobre 1993, *Collection d'un amateur,  
168 œuvres graphiques de Jean Achard*, 89, ill.), belle épreuve sur chine appli-  
qué sur vélin fort, signée au crayon, quelques piquûres en marge. Ex collec-  
tion : F. H. (Lugt 3373).



172

- 173 **Ruisseau tombant en cascade dans un paysage arboré**, 118 × 135, marges  
200 × 330 (R. dans B., t. II, p. 133, n° 13, Bl. 90), belle épreuve sur vergé  
ancien. Filigrane : Armoiries.
- 174 **Grand arbre penché et tronc sec derrière un rocher**, 100 × 145, marges 200  
× 330 (R. dans B., t. II, p. 133, n° 22, Bl. 124 c), belle épreuve sur vergé  
ancien. Filigrane : J. Kool & comp.

- 175 **Lisière de bois à la roche noire**, 147 × 190, marges 208 × 335 (R. dans B., t. II, p. 134, n° 25, Bl. 98), belle épreuve sur vergé ancien. Filigrane : *J. Kool & comp.*



175

- 176 **Lisière de bois et trouée de lumière**, 118 × 147, marges 205 × 335 (R. dans B., t. II, p. 134, n° 26, Bl. 100), belle épreuve sur vergé ancien. Filigrane : *J. Kool & comp.*
- 177 **Lisière de bois au tronc noir et roche**, 110 × 140, marges 170 × 254 (R. dans B., t. II, p. 134, n° 27, Bl. 102), belle épreuve sur chine appliqué sur vélin fort, signée au crayon.



178

- 178 **Broussailles en lisière de forêt**, 125 × 91, marges 330 × 200 (R. dans B., t. II, p. 135, n° 41, Bl. 124 g), belle épreuve sur vergé ancien. Filigrane : Armoiries.

- 179 **Une grosse roche au milieu, une masse d'arbres et de l'eau à gauche**, 140 × 94, marges 330 × 200 (R. dans B., t. II, p. 135, n° 42, Bl. 115), belle épreuve sur vergé ancien. Filigrane : Armoiries.
- 180 **Arbre au tronc noir très branché**. Eau-forte, 105 × 140, marges 118 × 154 (R. dans B., t. II, p. 134, n° 29, Bl. 104), belle épreuve sur vergé, signée et curieusement datée 1885 à la plume en encre brune.



180

- 181 **Deux grands arbres en haut d'une vallée**. Eau-forte, 158 × 126, marges 355 × 270 (R. dans B., t. II, p. 135, n° 37, Bl. n. d.), belle épreuve sur chine appliqué sur vélin fort. Ex collection : F. H. (L. 3373).
- 182 **Groupe d'arbres près d'un gros rocher, un autre rocher au premier plan**, 1850. Eau-forte, 140 × 167, marges 265 × 400 (R. dans B. non décrit, Bl. n. d.), belle épreuve sur chine appliqué sur vélin crème, quelques piqûres.

Eugène BÉJOT

Paris 1867 – 1931

- 183 **Douarnenez vu de Tréboul**, 1921. Eau-forte, 158 × 243, marges 260 × 385 (Laran 346 iii/iii), belle épreuve sur vergé, de l'état définitif, signée au crayon à gauche, d'un tirage à 80 épreuves en cet état. Filigrane : *Eug. Béjot*. Au verso : Cachet du legs de l'artiste à la Bibliothèque nationale (Lugt 225 c).

Eugène BÉJOT

- 184 *Le quai des Tuileries, Paris*, 1925. Eau-forte, 210 × 227, marges 275 × 320 (L. 376 iv/iv), belle épreuve de l'état définitif, signée, d'un tirage à 80 épreuves. Filigrane : *Eug. Béjot*.



184

William BLAKE  
Londres 1757 – 1827



185

- 185 *I am young & ye are very old wherefore I was afraid*, planche 12 de la suite de vingt et une illustrations gravées du *Livre de Job*, 1825. Burin, 216 × 179, marges 370 × 270 (Binyon 117 ii/ii), belle épreuve sur vélin crème, de l'état définitif, avec le nom de Blake et la date, après de nouveaux travaux sur les robes des amis et de l'épouse de Job, traces d'anciennes charnières sur le bord gauche, petite tache sur la marge de droite.



186

- 186 **Les trois chênes**, planche de la suite de trois sujets intitulée *Trois grandes études d'arbres*, 1839. Eau-forte, 410 × 290, marges 595 × 430 (Beraldi 16, IFF 14), belle épreuve sur chine appliqué gris, d'un état non décrit, avant le numéro, signée et annotée dans la partie gauche de la marge inférieure *Belle épreuve réservée Eug. Bléry*, annotée sur la feuille de chine *Eug. Bléry del. et sculp.* sur la gauche et monogrammée sur la droite, quelques piqûres en particulier sur la marge inférieure. Ex collection : H. M. Petiet (Lugt 5031).

- 187 **Les buissons d'épine**, planche de la suite intitulée *Etudes dessinées et gravées d'après nature*, Fontainebleau, 1840. Eau-forte, 203 × 280, marges 315 × 445 (B. 22, IFF 20), belle épreuve sur chine appliqué, du premier tirage avant le numéro.

- 188 **Le vieux chêne à la figure assise, à Bellecroix**, 1844. Eau-forte, 415 × 330, marges 600 × 440, montage ancien 445 × 319 (B. 44, IFF 48), belle épreuve sur chine appliqué crème, d'un état non décrit, avant le numéro 15, quelques très légères piqûres sur la marge inférieure.



188

- 189 **Le grand dessous de bois ou La clairière ensoleillée**, 1844. Eau-forte, 295 × 405, marges 450 × 610 (B. 45, IFF 49), belle épreuve sur chine appliqué, du premier tirage avant le numéro, courte déchirure sur le bord droit, piqûres.





190

- 190 **Le Charlemagne**, planche de la suite intitulée *Huit eaux-fortes gravées sur nature*, 1845. Eau-forte, 168 × 122, marges 360 × 275 (B. 49, IFF 54 i/ii), belle épreuve sur chine appliqué, du premier état (sur 2), du premier tirage avant le numéro, légères piqûres, petit défaut d'encrage au centre du bord inférieur.

- 191 **Le chemin dans les bouleaux, Vallée de la Solle**, planche de la suite intitulée *Huit eaux-fortes gravées sur nature*, 1845. Eau-forte, 210 × 165, marges 355 × 275 (B. 50, IFF 55), belle épreuve sur chine appliqué, du premier tirage avant le numéro.
- 192 **Le vieux chêne du Nid de l'Aigle**, planche de la suite intitulée *Huit eaux-fortes gravées sur nature*, 1845. Eau-forte, 163 × 210, marges 270 × 360 (B. 53, IFF 58), belle épreuve sur chine appliqué, du premier tirage avant le numéro, piqûres.
- 193 **Moulin près d'Alby en Savoie**, planche de la suite de six sujets intitulée *Vues pittoresques à l'eau-forte*, 125 × 198, marges 250 × 320 (B. 58, IFF 72), belle épreuve sur chine appliqué, du premier tirage avant le numéro, piqûres visibles surtout au verso.
- 194 **Le chemin de la ferme**, planche de la suite intitulée *Quatre paysages à l'eau-forte*, 1846. Eau-forte, 175 × 250, marges 355 × 545 (B. 65, IFF 80), belle épreuve sur chine appliqué, du premier tirage avant le numéro, piqûres dans les marges.
- 195 **Le gros tronc de hêtre**, 1862. Eau-forte, 300 × 418, marges 470 × 560 (B. 117, IFF 168), belle épreuve sur chine appliqué, du premier tirage avant le numéro, petite tache dans l'angle inférieur droit.



- 196 **La futaie de hêtres au Nid de l'Aigle à Fontainebleau**, planche de la suite intitulée *Quatre études prises à Fontainebleau*, 1867. Eau-forte, 216 × 304, marges 320 × 467 (B. 131, IFF 183), belle épreuve sur chine appliqué, signée au crayon en bas à gauche et annotée à droite « *sculpt. sur nature à Font. au nid de l'aigle* », du premier tirage avant le numéro, piqûres en marge.



196

- 197 **La fougère au plantain d'eau**, planche de la suite de six pièces intitulée *Plantes variées*, 1845. Eau-forte, 170 × 237, marges 270 × 355 (B. 148, IFF 66 i/ii), belle épreuve sur chine appliqué, du premier état (sur 2), et du premier tirage avant le numéro, piqûres en marge.

François BONVIN  
Paris 1817 – 1887

- 198 **Première Suite de Dix Eaux-Fortes par François Bonvin, peintre, Paris et Londres 1861 à 1871, Cadart Editeur**, suite complète composée de dix planches accompagnées de la couverture et la table, formats divers (Beraldi 3, 1-10, IFF 12, Weisberg 345-350 et 352-355), belles épreuves sur Japon pelure (sauf une, sur Japon plus épais), restes de collants dans les angles, marges irrégulières, quelques plis, piqûres et manques dans les angles. Ex collection : F. H. (sur la planche 3, Lugt 3373).



198

François **BONVIN**

Huit planches de la *Première Suite de Dix Eaux-Fortes par François Bonvin, peintre, Paris et Londres 1861 à 1871, Cadart Editeur. Eau-forte :*



199

199 **Les instruments de l'eau-forte**, 1<sup>re</sup> planche, 222 × 150, marges 430 × 290 (B. 3-1 ; IFF 6 ; W. 349), belle épreuve sur vergé.

200 **La fileuse bretonne**, 2<sup>e</sup> planche, 275 × 215, marges 440 × 305 (B. 3-2 ; IFF 7 ; W. 345), très belle épreuve sur chine appliqué, quelques légères piqures, deux courtes déchirures dans le bord gauche inférieur.

201 **Enfant mangeant sa soupe**, 3<sup>e</sup> planche, 225 × 145, marges 405 × 270 (B. 3-3 ; IFF 8 ; W. 346 ), belle épreuve sur vergé.

202 **Le graveur, effet de lampe**, 4<sup>e</sup> planche, 220 × 165, marges 485 × 310 (B. 3-4 ; IFF 9 ; W. 347), belle épreuve sur chine appliqué.

203 **Le joueur de guitare**, 6<sup>e</sup> planche, 280 × 212, marges 430 × 290 (B. 3-6 ; IFF 11 ; W. 348), très belle épreuve sur vergé. Ex collection : Y. Beurdley (Lugt 421) et F. H. (L. 3373).



202

- 204 **La tisserande**, 7<sup>e</sup> planche, 216 × 135, marges 435 × 285 (B. 3-7 ; IFF 12 ; W. n. d.), belle épreuve sur vélin. Ex collection : *F. H.* (L. 3373).
- 205 **La porte de Saint Malo à Dinan**, 9<sup>e</sup> planche, 160 × 215, marges 295 × 440 (B. 3-9 ; IFF 14 ; W. 354), belle épreuve sur vélin.



206

- 206 **La sortie de cave**, 10<sup>e</sup> planche, 270 × 200, marges 410 × 275 (B. 3-10 ; IFF 15 ; W. 352), belle épreuve du second tirage ré-  
 alisé à Paris et Londres en 1861-1871. Ex collection : *F. H.* (L. 3373).

- 207 **Miss ! Où es-tu maintenant ? Et ta maîtresse où est-elle ? (Une chienne de profil)**, 1868. Eau-forte, 120 × 162, marges 210 × 295 (IFF n. d. ; W. 351 ; B. n. d.), belle épreuve. Ex collection : *F. H.* (L. 3373).

Félix **BRACQUEMOND**

Paris 1833 – 1914

- 208 **La source**, 1861. Eau-forte d'après Jean-Auguste-Dominique Ingres, 363 × 224, marges 490 × 320 (Bé-  
 raldi 275 i/ii ?, IFF 147), belle et très rare épreuve sur Japon crème, probablement du premier état (sur 2), sans la lettre, signée sous la composition, d'un tirage à 50 épreuves, traces d'anciennes charnières au verso, légers plis en particulier dans l'angle inférieur droit de la feuille.



208

- 209 **Le poisson volant.** Eau-forte, 138 × 67, marges 148 × 75 (Bourcard et Goodfriend 52), belle épreuve sur vergé, de l'état unique, tirée sans effets d'essuyage, visibles sur l'épreuve reproduite dans B. et G.
- 210 **La maison maudite**, illustration pour le livre de J. Barbey d'Aurevilly, *l'Ensorcelée*. Eau-forte et pointe sèche, 249 × 175, marges 360 × 230 (B. et G. 117 ii/iii), belle épreuve sur vélin, du deuxième état (sur 3), avant la réduction du cuivre, au verso, en haut à droite inscription de la succession « n° 1625 R 3eme état ».
- 211 **La place Pigalle en 1878.** Eau-forte, aquatinte, vernis mou et pointe sèche, 241 × 340, marges 301 × 398 (B. et G. 129, entre v et vi), très belle épreuve sur simili Japon, d'un état non décrit, probablement entre le cinquième et le sixième état, après réduction de la plaque, mais toujours avec les annotations de la partie inférieure, annotée d'une autre main, au verso n° 21516R // 5<sup>em</sup> état.



211

- 212 **La tempête**, 1879. Eau-forte, pointe sèche et roulette d'après une peinture de John Constable, 151 × 225, marges 228 × 329 (B. et G. 145 iv/vii), très belle épreuve d'état, sur Japon, du quatrième état (sur 7), avec une deuxième lettre, juste en dessous du bord, sur la gauche *Félix Buhot drypoint*, au centre *Hindley-Heath-Kensington Museum*, à droite *from L. Z. Gerstolle* et avant que cette lettre inférieure n'ait disparue, annotée et signée à la pierre noire *une des*

Félix BUHOT

*premières épreuves d'état de la planche 1879 du 4<sup>e</sup> état // Félix Buhot et, dans l'angle inférieur, tiré à 80 épreuves, annotée par une autre main sur le verso 4<sup>o</sup> 2675-R // 2<sup>em</sup> état e., petits plis dans les angles inférieurs. Cachet rouge de l'artiste sous la marque du cuivre, au centre (Lugt 977).*



212

- 213 **La falaise. Baie de Saint-Malo**, 1886. Eau-forte, aquatinte, pointe sèche et pierre ponce, composition centrale 224 × 290, avec marges symphoniques 245 × 335, feuille 435 × 521 (B. et G. 165 v/vi), très belle épreuve en brun pour la composition centrale et gris pour les marges symphoniques, avec effets d'essuyage, sur parchemin, du cinquième état (sur 6), avec ajout de l'annotation *L'Abri Dinard 1889* dans l'angle inférieur gauche de la composition, après effacement du nom de l'artiste et avant la plaque rayée, annotation au verso n° 4311-R // 5<sup>eme</sup> et. du tirage // a 4 l, plis dus à l'impression, restes d'anciennes charnières au verso, le long du bord supérieur.

Adam BUNSCH

Cracovie (Pologne) 1896 – 1969

- 214 **Tête d'enfant**, 1933. Gravure sur bois en cinq couleurs, 135 × 157, marges 180 × 185, belle épreuve sur Japon fin, signée, datée et annotée *drzeworyt* (gravure sur bois). Adam Bunsch était un peintre polonais, graveur, auteur de vitraux et dramaturge influencé, dans un premier temps, par le Symbolisme puis par le Post-Impressionnisme. Fasciné par les estampes japonaises, il mit au point une technique spéciale de gravure sur bois imprimée à l'aide d'une encre à base d'aquarelle.

- 215 **Le tombeau de Sémiramis**, janvier 1854. Cliché-verre, 137 × 187, sans marges, collé sur vélin (Delteil 47, Melot 47, Glassman, Symmes, *Cliché-verre : Hand-Drawn, Light-Printed*, Cat. exp., Detroit, Houston 1980, n° 16), belle épreuve en brun, d'un tirage ancien, avec quelques épreuves imprimées par Grandguillaume dans l'atelier de Dutilleux (la plaque fut détruite après quelques épreuves), légèrement palie, petit trou camouflé à l'encre rose sur la partie gauche du bord inférieur, petits défauts au centre de la partie inférieure de la composition et sur la partie droite du bord inférieur. Ex collection : *F. H.* (Lugt 3373). Cachet sec sur le support : *PERINI (?) / VENEZIA* (L. non décrit).



215

- 216 **Madeleine à genoux**, 1858. Cliché-verre, 171 × 118, rogné sur le bord (D. 67, M. 67), belle épreuve en gris-brun, d'un tirage ancien publié par Charles Desavary. Ex collection : *F. H.* (L. 3373).
- 217 **Cache-cache**, 1858. Cliché-verre, 230 × 165, sans marges (D. 70 i/ii, M. 70 i/ii), belle et très rare épreuve en gris-brun, probablement du premier état (sur 2), avant éraillures sur l'angle supérieur droit et sur le sol, près de la figure qui court, d'un tirage ancien imprimé par Charles Desavary, cassure au centre de la composition, petites déchirures à proximité de l'angle inférieur gauche et le long de la partie supérieure du bord droit, très petits plis, petits manques et petites taches d'encre dans les angles inférieurs, quelques piqures. Ex collection : *F. H.* (L. 3373).

*Jean-Baptiste Camille COROT*

- 218 **Souvenir du Bas-Bréau**, 1858. Cliché-verre, 200 × 165, sans marges (D. 73, M. 73 i/ii), très belle et très rare épreuve en brun, du premier état (sur 2), avant la signature dans la partie inférieure droite, du premier tirage d'Adalbert Cuvelier. Ex collection : *F. H.* (L. 3373).



218

- 219 **Les Paladins**, 1871. Cliché-verre, 105 × 165, rogné sur le bord (D. 92, M. 92), belle et très rare épreuve en noir, d'un tirage ancien imprimé par Charles Desavary. Ex collections : *AM* (L. non décrit) et *F. H.* (L. 3373).



André DAUCHEZ

Paris 1870 – 1948

- 220 **À Belle-Isle.** Pointe sèche, 208 × 420, marges 360 × 560 (IFF non décrit, Thomé 463), belle épreuve sur vélin crème, signée et numérotée 26/100. Filigrane : *Van Gelder Zonen*.
- 221 **La dune.** Pointe sèche, 222 × 438, marges 445 × 615 (IFF 98, Th. 93), belle épreuve, signée.



221

- 222 **L'anse de Lesconil,** 1929. Eau-forte, 160 × 388, marges 305 × 500 (IFF 249, Th. 422), belle épreuve, signée et numérotée 14/50.
- 223 **La Rochelle,** 1929. Eau-forte, 232 × 300, marges 370 × 490 (IFF 255 ?/ii, Th. 428), belle épreuve sur vélin, de l'état indéterminé (sur 2), signée, numérotée 2/35, d'un tirage à 35 épreuves, annotée *La Rochelle*. Cachet sec : *Marcel Guiot, éditeur, Paris* (Lugt non décrit).

Eugène DELACROIX

Charenton-Saint-Maurice 1798 – Paris 1863

- 224 **Lion dévorant un cheval,** 1844. Lithographie, 190 × 255, marges 310 × 435 (Delteil 126 iv/v, Strauber 126), belle épreuve sur chine appliqué, du quatrième état (sur 5), avant suppression du numéro 17.



- 225 **Marguerite au rouet**, planche d'une suite de dix-sept illustrations pour *Faust, Tragédie de M. de Goethe*, publiée par Charles Motte à Paris en 1828. Lithographie, 290 × 210, marges 410 × 255 (D. 67 ii/vi, S. 67 ii/vi), très belle et très rare épreuve sur vélin, du deuxième état (sur 6), après l'esquisse effacée de la marge inférieure, avant que l'adresse de Charles Motte ne soit remplacée par celle de Villain, du premier tirage.



225

Robert DELAUNAY  
Paris 1885 – Montpellier 1941



226

- 226 **Fenêtre sur la ville**, 1925. Lithographie, 555 × 425, marges 625 × 478 (IFF non décrit, Loyer et Perrussaux 4), très belle épreuve sur vélin épais, du premier état, d'un tirage à 60 épreuves, plis cassés et petits manques dans l'angle supérieur droit, plis à proximité du bord droit de la composition, petite déchirure dans la partie supérieure du bord droit, légères salissures sur l'envers.

Robert *DELAUNAY*

Cette composition appartient à un ensemble de travaux réalisés par Robert Delaunay entre 1911 et 1912, intitulé *La ville* ou *Fenêtres sur la ville*. On peut y remarquer la Tour Eiffel dominant les larges volumes d'immeubles parisiens empilés les uns sur les autres (en particulier dans la peinture à l'huile intitulée *La Ville n°2*, conservée au Centre Georges Pompidou ou dans l'aquarelle intitulée *La fenêtre sur la ville* conservée au Philadelphia Museum of Art, cf. catalogue de l'exposition *Robert Delaunay* au Centre Georges Pompidou, 1999, p. 118-129).

(voir la reproduction page précédente)

Marcellin **DESBOUTIN**  
Cérilly 1823 – Nice 1902

- 227 **L'homme au grand chapeau (autoportrait)**, grande planche, 1888. Pointe sèche sur héliogravure (?), 250 × 191, marges 450 × 310 (Clément-Janin 73 ii/ii), belle épreuve sur vergé fort, de l'état définitif, signée au crayon, légèrement jaunie, quelques piqûres.



227

- 228 **Alice Ritter (Madame A. Desgranges)**, 1875-1877. Pointe sèche, 400 × 198, marges 600 × 440 (C.-J. 213 i/iii), superbe épreuve sur vergé, du premier état (sur 3), avant la signature et le monogramme, courte déchirure dans la marge inférieure, léger empoussiérage et légers plis le long des bords inférieur et supérieur.

- 229 **Émile Zola, de face**, 1875. Pointe sèche, 120 × 80, marges 280 × 195 (C.-J. 244), belle épreuve, trous d'épingle, déchirure restaurée en marge inférieure.

Charles **DUFRESNE**

Millermont 1876 – La Seyne-sur-Mer 1938

- 230 **Les deux baigneuses**, vers 1918. Eau-forte et pointe sèche, 107 × 110, marges 190 × 270 (IFF non décrit, T. Dufresne, *Nouvelles de l'Estampe*, 1994, 13), belle épreuve sur vergé, signée et numérotée 20/25, fragment de filigrane. Cachet sec de l'édition Sagot (Lugt 2254). Ex collection : F. H. (L. 3373). Cachet violet au verso : *Expositions Douane Paris*.
- 231 **En escale**. Eau-forte, 180 × 240, marges 315 × 440 (IFF n. d.), belle épreuve signée et numérotée 30/40. Cachet sec de l'édition Sagot (L. 2254). € 500
- 232 **Chasseurs de lions**. Pointe sèche et aquatinte, 295 × 375, marges 375 × 550 (IFF n. d.), belle épreuve, signée, titrée et numérotée 14/40. Cachet sec de l'édition Sagot (L. 2254).
- 233 **Le Christ présenté au peuple**. Pointe sèche, 328 × 450, marges 425 × 530 (IFF n. d.), belle épreuve, signée et numérotée 13/20. Filigrane : *Van Gelder Zonen*. Ex collection : F. H. (L. 3373).



Raoul DUFY  
Le Havre 1877 – Forcalquier 1953

- 234 **Rêverie**, vers 1930. Eau-forte, 340 × 490, marges 490 × 645 (IFF non décrit), belle épreuve sur Japon épais, signée et annotée *1 japon pour Fort*, d'un tirage total de 190 épreuves, plis le long du bord inférieur.



234

- 235 **Paysages**, deux illustrations pour l'ouvrage intitulé *Dans la forêt normande* d'Edouard Herriot. Lithographies en couleurs, 310 × 545, marges 393 × 600 (IFF non décrit), belle épreuve d'essai, sur vergé crème, annotations de couleurs, probablement de l'imprimeur.

Jean FRÉLAUT  
Grenoble 1879 – Vannes 1954

- 236 **L'île Droenec**, août 1913. Eau-forte, 89 × 248, marges 106 × 265 (Frélaud 146 ii/iii), belle épreuve sur vergé ancien, du deuxième état (sur 3), avant les travaux entre les deux marges à droite, signée et annotée en bas à gauche *Jean Frélaud, 1913, tirage à 15 épreuves*.



236

- 237 **Soir d'orage**, juillet 1914. Eau-forte, 98 × 149, marges 120 × 168 (F. 176 v/v), belle épreuve de l'état définitif, signée et datée, d'un tirage à 35 épreuves.



237

- 238 **Le Sinagot**, 1919. Eau-forte, 91 × 142, marges 135 × 185 (F. 179 iii/iii), belle épreuve de l'état définitif, signée, titrée et numérotée 11/30.
- 239 **Le pêcheur aux casiers**, 1938-1947. Pointe sèche, 70 × 98 (F. 479), belle épreuve sur vergé ancien, signée et annotée à imprimer (illisible) *Bonne année 1939*.
- 240 **Le pêcheur d'anguilles**, 1939-1943. Eau-forte et pointe sèche, 153 × 251, marges 187 × 290 (F. 622), belle épreuve d'état sur vergé bleuté ancien, avant le ciel et l'arbre au fond à droite, signée et annotée *epr. d'état*.



240

- 241 **Ex-libris du docteur Courcoux**, 1943. Pointe sèche et burin, 53 × 98, marges 65 × 105 (F. 843), belle épreuve sur vergé ancien, un des 17 états, la plupart tirés à une seule épreuve.

Jean FRÉLAUT

- 242 **Le Pont Lorois**, 1944-46. Pointe sèche, 80 × 131, marges 125 × 177 (F. 927), belle épreuve sur vergé fin, signée et numérotée 14 ou 19/35.
- 243 **Le marais vendéen**, 1946. Pointe sèche, 112 × 198, marges 158 × 235 (F. 942), belle épreuve sur vergé crème, numérotée 34/35 mais non signée.
- 244 **Le village de Curzon** (Vendée), 1947. Pointe sèche, 103 × 200, marges 147 × 242 (F. 1024), belle épreuve sur vergé ancien, signée et numérotée 3/35, petite amincissure et restauration au centre du bord droit.

Théodore GÉRICAULT  
Rouen 1791 – Paris 1824

- 245 *Entrance to the Adelphi Wharf*, planche d'une suite de douze compositions et un frontispice intitulée *Various Subjects//Drawn from life/land on Stone by J. Gericault*, Londres, 1821. Lithographie, 265 × 305, marges 280 × 405 (Deltail 40 ii/ii; non décrit dans le catalogue de l'exposition *Géricault* au Grand Palais, Paris, 1991-1992; Catalogue de l'exposition *Géricault* à l'École des Beaux-Arts, Paris, 1997-1998, E. 29), belle épreuve de l'état définitif, avec la lettre, imprimée par Hullmandel et publiée par Rodwell et Martin à Londres, quelques taches visibles au verso.



Théodore GÉRICAUT

- 246 *A French Farrier*, planche d'une suite de douze compositions et un frontispice intitulée *Various Subjects//Drawn from life//and on Stone by J. Gericault*, Londres, 1821. Lithographie, 260 × 355, marges 285 × 405 (D. 41 ii/ii; non décrit dans le catalogue de l'exposition *Géricault* au Grand Palais, Paris, 1991-1992; Catalogue de l'exposition *Géricault* à l'École des Beaux-Arts, Paris, 1997-1998, E. 32), belle épreuve de l'état définitif, avec la lettre, imprimée par Hullmandel et publiée par Rodwell et Martin à Londres, amincissures le long du bord supérieur irrégulier.

Théodore GÉRICAUT

Rouen 1791 – Paris 1824

et

Léon COGNIET

Paris 1794 – 1880

- 247 *Deux chevaux gris pommelé que l'on promène*, 1822. Lithographie, 300 × 435, marges 400 × 530 (Deltail 83 i/ii), belle épreuve sur chine appliqué, du premier état (sur 2), avant suppression du nom de Villain, pli central vertical.



247

- 248 *Le maréchal français*, 1822. Lithographie, 285 × 375, marges 400 × 530 (D. 84 i/ii), belle épreuve sur chine appliqué, du premier état (sur 2), avant suppression du nom de Villain, pli central vertical.
- 249 *Le maréchal flamand*, 1822. Lithographie, 260 × 335, marges 400 × 510 (D. 85 i/ii), belle épreuve sur chine appliqué, du premier état (sur 2), avant suppression du nom de Villain, pli central vertical.



- 250 **Chevaux conduits à la foire**, 1822. Lithographie en grande partie par Léon Cogniet, 280 × 375, marges 400 × 510 (D. 87 ii/iii), belle épreuve sur vélin crème, du deuxième état (sur 3), avec le trait échappé mais avant la suppression du nom de Villain, léger pli central.
- 251 **Le maréchal anglais**, 1822. Lithographie, 295 × 380, marges 400 × 525 (D. 91 i/ii), belle épreuve sur chine appliqué, du premier état (sur 2), avant suppression du nom de Villain, pli central vertical.



251

Théodore GÉRICAULT  
Rouen 1791 – Paris 1824  
et  
Joseph Simon VOLMAR  
Berne 1796 – 1865

- 252 **Vieux cheval à la porte d'une auberge**, 1822. Lithographie, 270 × 400, marges 400 × 525 (Delteil 82 i/ii), belle épreuve sur chine appliqué, du premier état (sur 2), avant suppression du nom de Villain, pli central vertical.
- 253 **Le cheval du plâtrier**, 1822. Lithographie, 280 × 340, marges 400 × 460 (D. 86 i/ii), belle épreuve sur vélin, du premier état (sur 2), avant suppression du nom de Villain, pli central vertical.

- 254 **Deux chevaux de poste à la porte d'une écurie**, 1822. Lithographie, 355 × 450, marges 400 × 525 (D. 88 i/ii), belle épreuve sur chine appliqué, du premier état (sur 2), avant suppression du nom de Villain, pli central vertical.



254

- 255 **Garçon donnant l'avoine à un cheval dételé**, 1822. Lithographie, 425 × 340, marges 485 × 400 (D. 89 i/ii), belle épreuve sur chine appliqué, du premier état (sur 2), avant suppression du nom de Villain, pli central vertical.

- 256 **Cheval noir attaché dans une écurie**, 1822. Lithographie, 345 × 415, marges 400 × 515 (D. 92 i/iii), belle épreuve sur chine appliqué, du premier état (sur 3), avant suppression du nom de Villain et la détérioration de la planche à droite, pli central vertical.



256

Jean dit John GODEFROY

Londres 1771 – 1839

- 257 **Madame Barbier Walbonne**, élève de Garat, future épouse du peintre Jacques-Luc Barbier, appelé Barbier-Walbonne, 1799. Burin et pointillé d'après François Pascal Simon Gérard dit Baron Gérard, 318 × 200, marges 435 × 290 (IFF 5), belle épreuve sur chine appliqué, quelques piqûres en marge. Ex collection : Paul Prouté (Lugt 2103c).

Edouard GOERG

Sydney (Australie) 1893 – Callian (Var) 1969



258

- 258 *Attendrissement paternel*, 1924. Eau-forte, pointe sèche et roulette, 200 × 150, marges 385 × 280 (IFF 52), belle épreuve signée et numérotée 8/30, titrée en marge ; taches en marge supérieure.

- 259 *Vive la France*, 1928. Eau-forte, 200 × 150, marges environ 270 × 180 (IFF 93), belle épreuve d'essai titrée, imprimée en travers sur une feuille de vélin, tache d'encre d'imprimerie dans la partie supérieure de la marge gauche

- 260 *Monsieur Icare*, 1928. Eau-forte, 90 × 140, marges 275 × 360 (IFF 95), belle épreuve sur vergé d'Arches, signée, titrée et numérotée 10/30, taches le long des marges.

- 261 *Le petit bouquet*, 1930. Eau-forte et pointe sèche, 120 × 90, marges 325 × 250 (IFF 113), belle épreuve sur vergé de Rives, numérotée 6/30.



261

- 262 *Le paradis terrestre ou le jardin enchanté*, 1931. Eau-forte, 197 × 176, marges 450 × 310 (IFF 115), belle épreuve sur vélin épais, signée, titrée et numérotée 8/40, piqûres en marge. Cachet de *H. M. Petiet éditeur* (Lugt 2021a).

Francisco GOYA Y LUCIENTES  
Fuendetodos 1746 – Bordeaux 1828

- 263 *Valor varonil de la célebre Pajuelera en la de Zaragoza*, planche 22 d'une suite de trente-trois compositions intitulée *Tauromaquia*, 1815/1816. Eau-forte, aquatinte, brunissage et pointe sèche, 250 × 350, marges 288 × 417 (Delteil 245, Harris 225), très belle épreuve sur vergé, de la très restreinte première édition, imprimée à Madrid, en 1816, déchirure restaurée dans la partie supérieure du bord droit. Sans filigrane (tel qu'une partie du tirage, décrite par H.).



263

- 264 *Banderillas de fuego*, planche 31 d'une suite de trente-trois compositions intitulée *Tauromaquia*, 1815/1816. Eau-forte, aquatinte, brunissage et pointe sèche, 245 × 350, marges 288 × 417 (D. 254, H. 234), très belle épreuve sur vergé, de la très restreinte première édition, imprimée à Madrid, en 1816. Sans filigrane (tel qu'une partie du tirage, décrite par H.).



265

Antoine Jean, baron **GROS**  
Paris 1771 – Bas-Meudon 1835

- 265 **Chef de mamelucks à cheval appelant du secours, 1817.** Lithographie, 315 × 235, marges 405 × 280 (Béraldi 1, IFF 1), très belle épreuve sur vélin, restes de reliure sur le bord gauche.  
Cette composition est l'une des deux estampes réalisées par l'artiste.

Sir Francis Seymour **HADEN**  
Londres 1818 - Abresford 1910

- 266 **Egham sur la Tamise, 1859.** Eau-forte et pointe sèche, 125 × 200, marges 180 × 250 (Schneiderman 20 vi/x), très belle épreuve sur parchemin, du sixième état (sur 10), avant l'inscription *To Rose* sur la barque, numéro 14 au crayon noir en bas à gauche, probablement d'une épreuve hors de la publication pour *Etudes à l'eau-forte*.



266

- 267 **On the Test (Le crépuscule)**, 1859. Eau-forte et pointe sèche, 150 × 225, marges 180 × 245 (S. 24 vii/viii), belle épreuve du septième état (sur 8), avant la planche rayée, signée. *Vendu*

- 268 **Kensington gardens**, n°II (grande planche), 1860. Eau-forte et pointe sèche, 202 × 127, marges 230 × 150 (S. 31 iii/iii), belle épreuve de l'état définitif, signée au crayon noir en bas à droite. Timbre dans l'angle inférieur droit à moitié lisible *The Fine Art/New Bond Street* (Lugt non décrit).



268

- 269 **Battersea Reach (La Tamise à Battersea)**, 1863. Eau-forte et pointe-sèche, 152 × 226, marges 180 × 278 (S. 48 iv/xii), belle épreuve, du quatrième état (sur 12), avant la suppression du ciel et de la partie supérieure de la planche, publiée en 1864 dans la *Gazette des Beaux-arts*.

- 270 **Cardigan Bridge (Un lever de soleil à Cardigan, Pays de Galles)**, 1864. Eau-forte et pointe sèche, 114 × 149, marges 138 × 165 (S. 62 ii/ii), belle épreuve sur vergé ancien, de l'état définitif, signée, petites restaurations dans les quatre angles en marge. Filigrane : *PF*. Ex-collection : Henry Harper Benedict (L. 1298).



270



271

- 271 **Boyle's Farm – Evening**, 1864. Eau-forte et pointe sèche, 151 × 95, marges 215 × 150 (S. 71 A ii/iii), belle épreuve sur Japon vergé mince, du deuxième état (sur 3), avant renforcement de la signature, signée, légère trace du passe-partout.

- 272 **Hands etching-ô laborum (Les mains qui gravent)**, 1865. Eau-forte et pointe sèche, 139 × 213, marges 142 × 220 (S. 84 v/vi), belle épreuve du cinquième état (sur 6), avant les travaux ajoutés à la manche droite, à gauche.

*Vendu*

- 273 **Twickenham Church**, 1865. Eau-forte et pointe sèche, 137 × 214, marges 240 × 360 (S. 98 iv/v), belle épreuve sur vergé filigrané *WKING*, du quatrième état (sur 5), avant la planche rayée publiée par F. Goulding pour *The Portfolio*, 1872.

- 274 **Harry Kelly's, Putney**, 1865. Eau-forte et pointe-sèche, 111 × 177, marges 155 × 230 (S. 107 iv/v), belle épreuve sur vergé ancien, du quatrième état (sur 5), signée, avant le cuivre rayé, marges non ébarbées sur deux côtés.

- 275 **The Herd**, 1868. Eau-forte, 140 × 210, marges 250 × 350 (S. 118 iii/iii), belle épreuve de l'état définitif, publiée dans *Sonnets et eaux fortes*, d'un tirage à 350 épreuves.



- 276 **The Three Sisters**, 1868. Eau-forte et pointe-sèche, 141 × 212, marges 175 × 250 (S. 119 iv/v), belle épreuve sur vergé, du quatrième état (sur 5), avant que la planche ne soit rayée, signée.



276

- 277 **Opposite the Inn, Purfleet**, 1869. Eau-forte et pointe sèche sur zinc, 159 × 253, marges 210 × 330 (S. 128 vi/vii), belle épreuve du sixième état (sur 7), avant la plaque rayée, signée. Ex-collection : Henry Harper Benedict (L. 1298, petite marque à sec dans l'angle en bas à droite).
- 278 **Challow Farm**, 1877. Pointe sèche sur cuivre, 150 × 226, marges 185 × 260 (S. 166 vii/viii), belle épreuve du septième état (sur 8), avant la planche rayée, signée.

Jean-Émile **LABOUREUR**  
Nantes 1877 – Pénestin 1943

- 279 **Flying corps**, 1916-1921. Burin, 215 × 147, marges 340 × 210 (S. Laboureur 161 ii/ii), belle épreuve sur papier ancien filigrané, de l'état définitif, signée et numérotée 6/22.



279

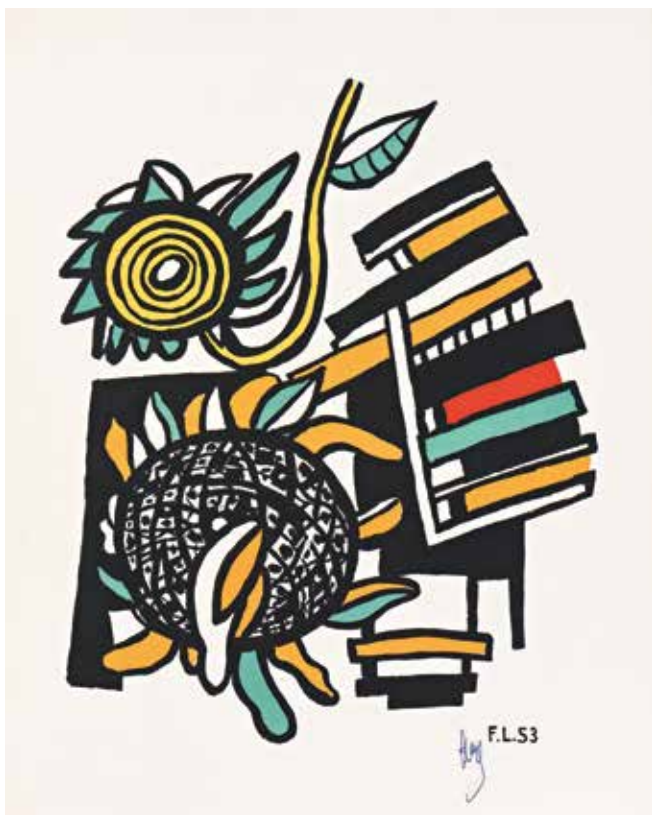
*Jean-Émile LABOUREUR*

- 280 **La classe 19**, 1918. Bois gravé, 170 × 120, marges 228 × 180 (S. L. 710 ii/ii), belle épreuve de l'état définitif, annotée en marge au crayon noir *bois de laboureur*, d'un tirage total à 350 épreuves environ.

Fernand LÉGER

Argentan 1881 – Gif-sur-Yvette 1955

- 281 **Les deux tournesols**, 1954. Lithographie en couleurs, 384 × 472, marges 644 × 490 (Saphire 135), belle épreuve d'artiste sur vélin d'Arches, signée au stylo et à l'encre bleue, non numérotée, annotée au crayon *épreuve d'artiste*, d'un tirage à 75 épreuves, imprimé par Mourlot et publié par la Galerie Louise Leiris à Paris.



Maximilien LUCE

Paris 1848 - 1941

- 282 **Saint-Tropez. Le port**, 1897. Lithographie en couleur, 260 x 395, marges 500 x 675 (IFF 30, Bazetoux 970), belle épreuve sur chine appliqué, signée au crayon bleu, annotée n° 44 dans l'angle inférieur droit, d'un tirage à 50 épreuves.



282

- 283 **Paysage aux vaches et au gros arbre**, vers 1910. Eau-forte et aquatinte, 198 x 256, marges 250 x 325 (IFF 48), belle épreuve, annotation au crayon noir en marge inférieure *Maximilien Luce 1898*.



283

- 284 **Le garçon à l'épée, tourné vers la gauche**, troisième version, 1862. Eau-forte, roulette et morsure ouverte, 317 × 238, marges 390 × 280 (Guérin 13 iii/iv, Harris 26 iii/iv, McKean Fisher 18), très belle et rare épreuve sur vergé crème, du troisième état (sur 4), avant que l'image ne soit totalement retravaillée et noircie et avant que la tête et les yeux du garçon ne soient éclaircis, d'un tirage à 25 épreuves en cet état, imprimé en 1863, très légères piqures sur la marge de droite et la marge supérieure, petite tache de rouille sur la marge de gauche. Filigrane : *Hallines*. Ex collection : Henry Guérard (Lugt 1157).



- 285 **Le chanteur espagnol ou le guitarero**, 1861. Eau-forte, 296 × 241, marges 375 × 280 (G. 16 v/vi, McK. F. 12 v/vi, H. 12), belle épreuve du cinquième état (sur 6), avant la suppression de l'adresse de Delâtre, belle épreuve publiée dans *L'Artiste*, juillet/septembre 1867, pli central.



285

- 286 **Les gitanos**, 1862. Eau-forte et pointe sèche, 330 × 230, marges 510 × 345 (G. 21, H. 18 ii/ii, McK. F.16 iii/vi), belle épreuve publiée dans la deuxième année de la Société des aquafortistes, septembre 1863 à août 1864, avec le timbre sec de Cadart et Chevalier (L. 3270), remplacé ensuite par celui de Cadart et Luquet (L. 424), petite déchirure le long des marges, salissures. Filigrane : *Hallines* et écusson avec les lettres *HP*.
- 287 **Le gamin**, 1862. Eau-forte, 205 × 145, marges 260 × 158 (G. 27 ii/ii, H. 31 ii/ii, McK. F. 4), belle épreuve sur vélin crème, de l'état définitif, publiée dans l'ouvrage de Théodore Duret intitulé *L'Histoire d'Edouard Manet*, 1902, d'un tirage à 600 exemplaires.

Henri MATISSE  
Le Cateau-Cambrésis 1869 – Nice 1954

- 288 **Nu accroupi, main sur l'épaule**, 1929. Eau-forte, 238 × 167, marges 385 × 280. (M. Duthuit-Matisse et C. Duthuit 188), belle épreuve sur chine appliqué, de l'état unique, signée et numérotée 18/25, tirage total à 32 épreuves.



Gerda Carolina **NORDLING-RAMBERG**  
Helsingborg (Suède) 1875 – 1942 Frameless (Suède)

- 289 **Baigneuse vue de dos, marchant dans la mer**, 1927. Eau-forte et vernis mou, 210 × 180, marges 280 × 225, belle épreuve sur vélin crème, signée, datée et annotée *Kultje Radering//Handtryck N 4-10*, d'un tirage à dix épreuves imprimées à la main, traces de colle sur le bord droit, quelques plis sur la marge inférieure.

Pablo **PICASSO**  
Malaga 1881 – Mougins 1973

- 290 **Peintres aux champs : autour du XIX<sup>e</sup> siècle et de Courbet**, Mougins, 20 septembre 1968. Aquatinte au sucre sur plaque graissée, 208 × 226, marges 325 × 400 (Baer 1824 B b/c), belle épreuve sur vélin, de l'état unique, signée et numérotée *31/50*, publiée par la Galerie Louise Leiris à Paris, en 1969.



290

Rodolphe **PIGUET**  
Genève 1840 – 1915

- 291 **Carte de vœux du marchand Octave Uzanne**, 1894. Pointe sèche, cuivre et marge 98 × 136 (Béraldi non décrit), belle épreuve sur Japon.



- 292 *Des fleurs tombent - et la tête d'un python paraît*, planche numéro IV de la suite de vingt-quatre sujets intitulée *Tentation de Saint Antoine* par Gustave Flaubert, troisième série, 1896. Lithographie, 295 × 220, marges 570 × 400 (Mellerio 138), belle épreuve sur chine appliqué, de l'état unique, d'un tirage à 50 épreuves, trace de la pierre brisée dans l'angle inférieur droit.
- 293 *Dans l'ombre des gens pleurent et prient entourés d'autres qui les exhortent...*, planche numéro VI de la suite de vingt-quatre sujets intitulée *Tentation de Saint Antoine* par Gustave Flaubert, troisième série, 1896. Lithographie, 265 × 216, marges 560 × 400 (M. 139), belle épreuve sur chine appliqué, d'un tirage à 50 exemplaires, imprimé par Blanchard.
- 294 *Antoine : Quel est le but de tout cela ? Le Diable : Il n'y a pas de but !*, planche numéro XVIII d'une suite de vingt-quatre sujets intitulée *Tentation de Saint Antoine* par Gustave Flaubert, troisième série, 1896. Lithographie, 365 × 265, marges 570 × 400 (M. 151), belle épreuve sur chine appliqué de l'état unique, d'un tirage à 50 épreuves, petit pli dans le coin supérieur gauche, très légères piqures.



Théodule RIBOT  
Saint-Nicolas-d'Attez 1823 – Colombes 1891

295 **Savinien Lapointe (vieillard à cheveux longs).** Eau-forte, 196 × 145, marges 330 × 235 (Béraldi 3), belle épreuve sur Japon vergé, annotée au verso n°5. Cachet rouge d'Auguste Delâtre (Lugt 105, posée exclusivement sur les épreuves tirées par son fils, Eugène).



296

296 **Le déjeuner du chat,** 1867. Eau-forte, 258 × 180, marges 475 × 300 (B. 15 i/iii), superbe et rare épreuve sur vélin crème, du premier état (sur 3), avant la lettre et avant la suppression de la première signature.

297 **La Picarde.** Eau-forte, cuivre et marges 115 × 160, coupé à l'extérieur de la marque du cuivre (B. 18), belle épreuve sur vergé, au verso au crayon *Dolent : Le livre d'art des femmes*. Vicaire (282) décrit le livre comme comportant une eau-forte de Théodule Ribot (1877).

298 **L'incendie.** Eau-forte, 245 × 155, marges 275 × 185 (B. 20 i/iii), belle épreuve sur chine appliqué, du premier état (sur 3), avant toute lettre, avant publication dans *L'Artiste* (Sanchez Seydoux 1891-8).

299 **La recette du cuisinier.** Eau-forte, 265 × 183, marges 475 × 300 (B. 23 i/ii), belle épreuve sur vergé crème, du premier état (sur 2), avant toute lettre. Filigrane : *D & C B U W*.

300 **Saint Sébastien secouru par Sainte Irène.** Autographique, 150 × 205, marges 270 × 405 (B. non décrit, Paul Prouté 40), belle et rare épreuve sur chine appliqué crème.



300



301

- 301 *Six eaux-fortes* (Scènes culinaires), suite complète composée d'une page de titre et cinq sujets, publiée par Cadart, 1864. Eau-forte, 290 × 240 environ, marges 460 × 300 environ (B. 4-9), suite de belles épreuves de différentes provenances, sur vergé crème ou sur chine appliqué pour B.7 et B.9, des états non définitifs avant les ajouts ou les modifications de la lettre, quelques piqûres.

Félicien **ROPS**

Namur (Belgique) 1833 – Corbeil-Essonnes 1898

- 302 **Peuple**. Pointe-sèche, 248 × 175, marges 460 × 308 (Rouir 829 ii/ii), belle épreuve sur Japon, de l'état définitif. € 300

- 303 **La dame au carcel**, 1876. Eau-forte, vernis mou et pointe sèche, 240 × 175, marges 380 × 240 (R. 850 i/iv), belle épreuve sur vergé crème, du premier état (sur 4), après la plaque coupée en deux et avant éraillures dans la partie supérieure de la composition, monogrammée à la sanguine en dessous de la composition, annotée sur la droite du bord inférieur : *La dame au Carcel*, légèrement jaunie le long des bords, quelques piqûres.



303

Carl Theodor THIEMANN  
Carlsbad 1881 – Dachau 1966

- 304 *Abend (Le soir)*, 1921. Gravure sur bois en cinq couleurs, 375 × 206, marges 405 × 300 (Marx 319 F), très belle épreuve sur Japon fin, signée, titrée et annotée *Original Holzschnitt Handdruck* (gravure sur bois originale tirée à la main).



304

Georges William THORNLEY  
Thiais 1857 – Pontoise 1935

- 305 *Groupe de danseuses*, planche d'une suite de *Quinze lithographies d'après Degas*, vers 1888-1889. Lithographie d'après Edgar Degas, 212 × 163, marges 560 × 388, belle épreuve tirée en bleu-noir sur chine appliqué sur vélin verdâtre, signée *GW Thornley*, avec l'adresse de l'éditeur Boussot et Valadon et du graveur Becquet, du tirage à 100 épreuves, déchirure dans la partie inférieure droite de la marge, petits manques de papier dans les coins et les bords du support légèrement jaunies.

- 306 **Mameluck poursuivi par un lancier.** Lithographie, 260 × 320, marges 280 × 405 (Dayot 189), belle épreuve sur vélin crème, léger pli visible au verso.
- 307 **Deux chevaux en liberté se battant**, probablement de la *Grande suite de chevaux* publiée par Delpech vers 1822. Lithographie, 320 × 440, marges 400 × 500 (D. 215), belle épreuve sur vélin crème, pli central vertical.
- 308 **Un jeune cheval et un autre plus âgé jouant dans la campagne**, probablement de la *Grande suite de chevaux*, publiée par Delpech vers 1822. Lithographie, 405 × 520, marges 405 × 520 (légèrement rognée), (D. 215 ?), belle épreuve sur vélin crème, pli central vertical légèrement jauni.



308

- 309 **Deux chevaux en liberté se battant**, planche d'une suite de vingt chevaux, publiée par Delpech, vers 1822. Lithographie, 270 × 370, marges 400 × 510 (D. 216-2), belle épreuve sur vélin crème, pli central vertical, taches dans les marges de gauche et droite.
- 310 **Étalon, jument et poulain dans un pré**, planche d'une suite de vingt chevaux, publiée par Delpech, vers 1822. Lithographie, 260 × 380, marges 400 × 508 (D. 216-6), belle épreuve sur vélin crème, pli central vertical.
- 311 **Chevaux en liberté**, planche d'une suite de vingt chevaux, publiée par Delpech, vers 1822. Lithographie, 230 × 380, marges 400 × 510 (D. 216-12), belle épreuve sur vélin crème, pli central vertical.

- 312 **Cheval persan**, planche d'une *Suite de chevaux persans*, publiée par Delpech vers 1822. Lithographie, 370 × 480, marges 400 × 505 (D. 217 – 2 ?), belle épreuve sur vélin crème, pli central vertical.



312

- 313 **Cheval persan tenu en bride**, planche d'une *Suite de chevaux persans*, publiée par Delpech vers 1822. Lithographie, 290 × 430, marges 400 × 490 (D. 217-4 ?), belle épreuve sur vélin crème, pli central vertical.

- 314 **Cheval persan au retour d'une randonnée**, planche d'une *Suite de chevaux persans*, publiée par Delpech vers 1822. Lithographie, 370 × 485, marges 405 × 505 (D. 217-6, repr. p. 165), belle épreuve sur vélin, pli central vertical, visible au verso, petites taches.



314

- 315 **Cheval persan rétif** (?), planche d'une *Suite de chevaux persans*, publiée par Delpech vers 1822. Lithographie, 385 × 455, marges 405 × 490 (D. 217-8 (?), belle épreuve sur vélin, pli central vertical, visible au verso.



315

James McNeill WHISTLER  
Lowell 1834 – Londres 1903

- 316 *The Dog on the Kennel*. Pointe sèche, 72 × 90, marges 170 × 243 (Kennedy 18), belle épreuve sur vergé mince.



316

- 317 *Early Morning, Battersea*. Pointe sèche, 115 × 152, marges 137 × 175 (K. 75), belle épreuve de l'état unique. Filigrane : Erven D. Blau.



- 318 *From Pickle-Herring Stairs*, 1879-1880. Eau-forte et pointe sèche, 152 × 227, marges 210 × 327 (K. 167 iv/vi), très belle épreuve sur vergé ancien, du quatrième état (sur 6), avant les derniers travaux à la pointe sèche, annotations au stylo et encre brune au verso. Filigrane : Lettres *BTH* dans un cercle. Ex collections : Howard Mansfield (Lugt 1342), Harris G. Whittemore (L. 1384) et Charles C. Cunningham Junior (trèfle, L. 4684).



318

- 319 *The "Adam and Eve", Old Chelsea*. Eau-forte, 178 × 297, marges 280 × 375 (K. 175 ii/ii), belle épreuve de l'état définitif.
- 320 *Long Venice*, d'une suite de 26 eaux-fortes essentiellement vénitiennes, 1886. Eau-forte, 125 × 307, filet de marge (K. 212 v/v), belle épreuve sur vergé ancien, de l'état définitif, signée du papillon, amincissures le long du bord supérieur.



320

- 321 *Quai de Montebello*. Eau-forte et pointe sèche, 148 × 227, marges 161 × 230 (K. 417 ii/ii), belle épreuve sur vélin fin, de l'état définitif, avec les lignes fines à la pointe sèche entre les visages féminins à gauche de la composition, annotée au verso, au crayon K. 417, I (*wrongly given by Kennedy as II*), légèrement pliée dans l'angle inférieur droit. Filigrane : Armoiries soutenues par deux lions.



321

- 322 *Waterloo Bridge*, 1896. Report lithographique, 172 × 127, marges 300 × 170 (Way 123, S.S.T. 156), belle épreuve du premier tirage à 26 épreuves, sur papier filigrané J. Whatman (n°318 fragment), le tirage posthume est limité à 27 épreuves, pierre détruite en 1904. Ex-collection : Rosalind Birnie Philip (L. 406).
- 323 *Little London*, 1896. Report lithographique, 190 × 140, marges 380 × 260 (W. 121, S.S.T. 158), belle épreuve du tirage posthume réalisé le 20 janvier 1904 à 40 épreuves (30 épreuves en premier tirage, pierre effacée en 1904). Filigrane : O.W.P. & A.C.L. (S.S.T. fil. 220). Ex-collection : Rosalind Birnie Philip (L. 405).

# ESTAMPES

DEPUIS 1950

Geneviève ASSE

Née à Vannes en 1923

- 324 **Ligne rouge II**, 1988. Lithographie en trois couleurs, 585 × 430, marges 650 × 476 (Mason 318), belle épreuve sur vélin d'*Arches*, signée et numérotée 30/90, d'un tirage à 90 épreuves, imprimé par Clot, Bramsen et Georges à Paris, édité par la Société des amis du Musée d'art moderne de la ville de Paris.



324

Emmanuelle AUSSDAT

Née à Paris en 1956

Vit et travaille à Paris

- 325 *Traverse 2*, 2018. Carborundum en beige et noir, 366 × 372, marges 661 × 499, belle épreuve sur vélin, signée, titrée et numérotée 14/16.

- 326 *Cheminement 1*, 2018. Carborundum en beige et noir, 620 × 446, marges 757 × 565, belle épreuve sur vélin, signée, titrée et numérotée 4/16.



326

Julius BALTAZAR

Né à Paris en 1949

Vit et travaille à Paris et en Corse

- 327 **Sans titre.** Pointe sèche, outils et grattoir sur rhénalon, rehaussé au crayon arlequin et à la gouache rouge et bleue, 212 × 191, marges 330 × 271, belle épreuve sur vélin, signée et numérotée 3/10.



329

- 328 **Sans titre.** Pointe sèche, outils et grattoir sur rhénalon, 180 × 174, marges 253 × 241, belle épreuve sur vélin, signée et numérotée 1/10.

- 329 **Sans titre.** Pointe sèche, outils et grattoir sur rhénalon, rehaussé au crayon arlequin et à la gouache rose, 213 × 191, marges 329 × 275, belle épreuve sur vélin, signée et numérotée 1/10.

Bernard BUFFET  
Paris 1928 – Tourtour 1999

- 330 **Personnage dans l'atelier**, 1948. Pointe sèche, 296 × 239, marges 565 × 380 (Rheims 1), belle épreuve, signée et numérotée 77/200.



330

Jean DEWASNE  
Hellemmes (Nord) 1921 – 1999

- 331 **Composition II**, 1975. Sérigraphie en rouge, violet et vert, 642 × 475, originellement sans marges, belle épreuve sur vélin, signée et numérotée 62/300.

Bertrand DORNY  
Paris 1931 – 2015

- 332 **Façade**, 1972. Aquatinte en 5 couleurs, 595 × 495, marges 760 × 562 (Arnaud 183), belle épreuve d'artiste sur vélin, signée, titrée, annotée *EA*, d'un tirage total à 50 épreuves dont 5 épreuves d'artiste, édité par L'œuvre gravée, Berne.



332

- 333 *Central Park*, 1988. Aquatinte en 5 couleurs, 300 × 410, marges 495 × 596 (A. 570), belle épreuve d'artiste sur vélin, signée, titrée et numérotée *EA 2/5*, d'un tirage total à 30 épreuves dont 5 épreuves d'artiste, édité par La Hune, Paris.
- 334 *Broadway*, 1988. Aquatinte en 5 couleurs, 300 × 395, marges 495 × 600 (A. 572), belle épreuve sur vélin, signée, titrée, annotée *572*, d'un tirage à 30 épreuves et 5 épreuves d'artiste, édité par La Hune, Paris.



335

- 335 *Times Square*, 1988. Aquatinte en 5 couleurs, 295 × 410, marges 490 × 595 (A. 573), belle épreuve d'artiste sur vélin, signée, titrée et numérotée *EA 3/5*, d'un tirage total à 30 épreuves dont 5 épreuves d'artiste, édité par La Hune, Paris.



336

Maurice ESTÈVE  
Culan (Cher) 1904 – 2001

- 336 *Guidour*, 1962. Lithographie en 8 couleurs, 335 × 250, marges 354 × 265 (Prudhomme-Estève 32), belle épreuve sur vélin, signée et numérotée *53/75*, d'un tirage à 75 épreuves et quelques épreuves d'artiste, imprimé par Mourlot, Paris, édité par Pierre Bérès, Paris.

Jacques HÉROLD  
Pietra-Neamtz (Roumanie) 1910 – Paris 1987

Planches de la suite *Des siècles de folie dans les calèches, étroites* provenant du septième ouvrage de la collection *Les Cahiers du Regard*, 1975. Aquatinte et gaufrage, 300 × 221, marges 497 × 380 environ, belles épreuves sur vélin, signées et numérotées 58/99, d'un tirage à 119 exemplaires :

337 **Sans titre** (composition abstraite en vert, rouge, jaune, rose, bleu, brun et noir).

338 **Sans titre** (composition abstraite en gris, brun, jaune, rose, noir et blanc).

339 **Sans titre** (composition abstraite en violet, rose, noir et blanc).



337

Anne-Flore LABRUNIE  
Née à Noumea (Nouvelle-Calédonie) en 1974  
Vit et travaille à Bordeaux



341

340 **Sans titre**, 2018. Monotype, 600 × 500, marges 761 × 570, épreuve en noir et bleu sur vélin, signée et datée.

341 **Sans titre**, 2018. Monotype, 600 × 500, marges 760 × 566, épreuve en noir, bleu, jaune et rouge sur vélin, signée et datée.



Laurent LETOURMY

Né à Paris en 1973

Vit et travaille à Paris

- 342 **Opéra**, planche de la série *Au ciel comme à Paris*, 2018. Linogravure, 148 × 147, marges 211 × 209, belle épreuve sur vélin, signée, datée et numérotée 2/15.

- 343 **Sans titre**, planche de la série *Au ciel comme à Paris*, 2018. Linogravure, 147 × 147, marges 212 × 211, belle épreuve sur vélin, signée, datée et numérotée 2/15. € 150



- 344 **Sans titre**, planche de la série *Au ciel comme à Paris*, 2018. Linogravure, 149 × 146, marges 211 × 209, belle épreuve sur vélin signée, datée et numérotée 2/15.

Philippe MOHLITZ

Né à Saint-André-de-Cubzac en 1941

Vit et travaille à Bordeaux



- 345 **Mise à flots**, 1969. Burin et pointe sèche, 265 × 207, marges 386 × 310 (Kersten 26, Cambou 32), belle épreuve sur vélin, signée, titrée, datée et numérotée 4/13, d'un tirage à part à 13 épreuves, tirage total à 63 épreuves.

345

Philippe MOHLITZ

- 346 *La grande suceuse*, 1974. Burin et pointe sèche, 208 × 263, marges 284 × 382 (K. 56, C. 66), belle épreuve d'artiste sur vélin, signée, datée, titrée et annotée *E/A*, d'un tirage total à 11 épreuves ; traces de jaunissures sur le bord droit, légères piqûres au verso.
- 347 *Grand paysage syphilitique*, 1984. Burin et pointe sèche, 286 × 396, marges 503 × 381 (C. 130), belle épreuve d'artiste sur vélin *de Rives*, signée, titrée, datée et annotée *E/A*.



347

- 348 *La chanson du vieux marin*, planche d'une suite de 10 illustrations pour le livre de Samuel Taylor Coleridge, 1975. Pointe sèche, 175 × 140, marges 325 × 350 (C. 259), belle épreuve signée, d'un tirage à 175 épreuves.

Martin MÜLLER-REINHART  
Soleure (Suisse) 1954 – Paris 2009

- 349 *Sans titre*, Paris, novembre 1992. Aquatinte en beige, bistre et noir rehaussée au graphite, 464 × 385, marges 660 × 498 (F. 200), épreuve unique sur vélin d'*Arches*, au verso, signée, datée, située, numérotée *1/1* et annotée *gravure rehaussée*. Cachet : *Succession Martin Müller-Reinhart*.
- 350 *Sans titre*, Paris, mai 1993. Aquatinte en brun, bistre et noir rehaussée au graphite, 405 × 438, marges 656 × 498 (F. 251), épreuve unique sur vélin, au verso datée, située, numérotée *1/1* et annotée *gravure rehaussée*.

- 351 **Sans titre**, 1992. Aquatinte, pointe sèche, rehauts d'acrylique bleue et blanche, collage de papier Kraft, 240 × 282, marges 380 × 282 (F. 375), épreuve unique sur vélin, au verso datée, située, annotée *Épreuve rehaussée* et numérotée 1/1, également au verso : cachet de la signature de l'artiste, cachet de la succession de l'artiste et signature de la femme de l'artiste.



351

Farhad OSTOVANI  
Né à Lahijan (Iran) en 1950  
Vit et travaille à Paris



354

- 352 **Horizon**, 2018. Lithographie en couleur (composition en noir et gris), 119 × 523, marges 257 × 662, belle épreuve sur vélin de *Rives*, signée et numérotée 3/17.
- 353 **Horizon**, 2018. Lithographie en couleur (composition en noir et bleu), 119 × 522, marges 252 × 661, belle épreuve sur vélin, signée et numérotée 3/17.
- 354 **Arbre**, 2018. Lithographie et bois gravé en couleur, 810 × 420, marges 920 × 539, épreuve unique sur Japon fin, signée et numérotée 1/1.

Yves **POPET**  
Né à Reims en 1946  
Vit et travaille à Paris

Planches de la suite de 5 sujets accompagnant le texte de Raphael Monticelli intitulé *Horizons 2*, Paris, 1992. Sérigraphie, environ 400 × 400, marges 496 × 496, belles épreuves sur vélin *BFK Rives*, signées et numérotées 36/50, d'un tirage à 50 exemplaires, imprimé par l'atelier Alain Buyse, Lille, édité par la Galleri Ulva Kvarn, Suède :

355 Sans titre (composition abstraite en bleu et gris)

356 Sans titre (composition abstraite en noir, bleu, rouge et jaune)

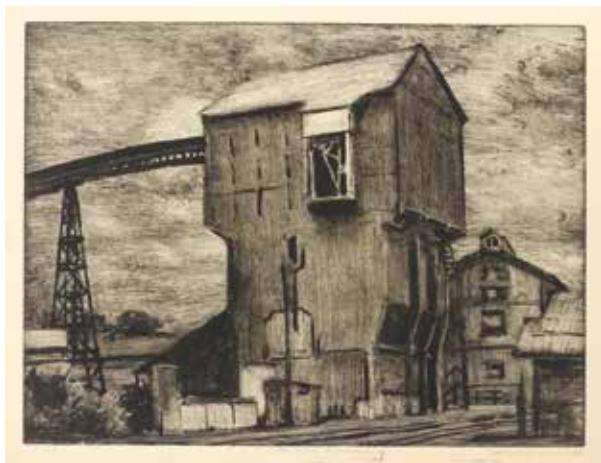


356

357 Sans titre (composition abstraite en noir, gris, rouge et jaune)

Jean-Baptiste SÉCHERET  
Né à Neuilly-sur-Seine en 1957  
Vit et travaille à Paris

- 358 *La mine à Saumont*, 1991. Technique mixte, 300 × 395, marges 375 × 550, belle épreuve signée, titrée, datée.



358

André STEMPEL  
Né à Villeurbanne en 1930



359

- 359 *Sans titre (Demi-cercle et ligne sinueuse, composition en noir et brun)*. Aquatinte en couleurs et gaufrage, 197 × 113, marges 247 × 162, belle épreuve d'artiste, signée et annotée *EA*.

- 360 **Sans titre (Quart de cercle et ligne arrondie, composition en ocre et noir).** Aquatinte en couleurs, 187 × 118, marges 246 × 161, belle épreuve d'artiste, signée et annotée *EA*.
- 361 **Déplacement mineur.** Aquatinte, eau-forte et gaufrage en noir, orange et bleu, 546 × 288, marges 568 × 370, belle épreuve sur vélin crème signée, titrée et annotée *Epreuve d'essai*.
- 362 **Le partage.** Aquatinte, pointe sèche, gaufrage en bistre et brun, 649 × 499, marges 649 × 499, belle épreuve sur vélin, titrée, signée et annotée *EA*.
- 363 **Effet d'une rencontre.** Aquatinte, pointe sèche, gaufrage en brun et noir, 610 × 498, marges 647 × 499, belle épreuve d'essai sur vélin, signée, titrée et annotée *Epreuve d'essai*.



Retrouvez-nous sur notre site internet  
**[www.galeriepaulproute.com](http://www.galeriepaulproute.com)**

Et suivez-nous sur Facebook et Instagram



**[www.facebook.com/galeriepaulproute/](https://www.facebook.com/galeriepaulproute/)**  
**[www.instagram.com/galeriepaulproute/](https://www.instagram.com/galeriepaulproute/)**







74, rue de Seine — 75006 Paris  
*Tél.* — + 33 (0)1 43 26 89 80  
*e-mail* — proutesa@wanadoo.fr

[www.galeriepaulproute.com](http://www.galeriepaulproute.com)