



GALERIE  
**PAUL PROUTÉ**



GALERIE  
**PAUL PROUTÉ**

DESSINS



ESTAMPES

74, rue de Seine — 75006 Paris  
*Tél.* — + 33 (0)1 43 26 89 80  
*e-mail* — [proutesa@wanadoo.fr](mailto:proutesa@wanadoo.fr)  
[www.galeriepaulproute.com](http://www.galeriepaulproute.com)

## SOMMAIRE

	Pages
DESSINS DES XVII <sup>e</sup> ET XVIII <sup>e</sup> SIÈCLES .....	3
DESSINS DES XIX <sup>e</sup> ET XX <sup>e</sup> SIÈCLES .....	17
DESSINS DEPUIS 1950 .....	41
ESTAMPES DES XVI <sup>e</sup> ET XVII <sup>e</sup> SIÈCLES .....	51
ESTAMPES DU XVIII <sup>e</sup> SIÈCLE .....	64
ESTAMPES DES XIX <sup>e</sup> ET XX <sup>e</sup> SIÈCLES .....	71
ESTAMPES CONTEMPORAINES .....	109

## CONDITIONS DE VENTE

Au comptant, emballage gratuit, frais de transport à charge du destinataire, conditions conformes aux usages du Syndicat des Marchands d'estampes et dessins anciens et modernes. Les prix sont nets et établis en euros.

Les expéditions sont faites à compte ferme, il ne pourra être envisagé d'envoi en communication qu'un mois après la parution du catalogue.

## NOTES

Toutes les œuvres sont visibles à la galerie.

Ouverture du mardi au samedi.  
9 h 30 à 12 h, 14 h à 19 h, 18 h le samedi.  
Fermeture le lundi.

L'authenticité des dessins et des estampes est garantie.

Pour indiquer le sens du sujet, les mesures sont prises en millimètres, la première mesure pour la hauteur, la seconde pour la base ; les mesures des estampes sont prises sur la partie gravée, les marges étant en plus.



# DESSINS

DES XVII<sup>e</sup> ET XVIII<sup>e</sup> SIÈCLES

Jean **BARDIN**  
Montbard 1732 – Orléans 1809

- 1 **Sacrifice à Diane.** Pinceau, encre de Chine et encre brune, lavis gris et brun, gouache blanche, pierre noire, sur un papier contrecollé, 396 × 269, signé en bas à droite, dans le sujet, à la plume et à l'encre brune *Bardin*. Provenance : Louis-Antoine et Véronique Prat (Lugt 3617)



Comme de nombreux peintres parisiens de la seconde moitié du XVIII<sup>e</sup> siècle, Jean Bardin chercha en province des commandes de grands tableaux religieux dont la présentation au Salon devait assurer la renommée de l'artiste, mais il se livra également à l'exécution de dessins mythologiques et galants, d'inspiration moins néoclassique que ses tableaux.

- 2 **L'Eucharistie.** Pinceau et encre de Chine, lavis gris, gouache blanche et noire, pierre noire et estompe sur papier beige, 179 × 402. Exposition : Salon de 1785, n° 151 ?

Bardin signa en août 1780 un contrat avec les Chartreux de la communauté de Valbonne l'engageant à produire une série de *Sept Sacrements* destinés à orner la nef de leur église. Six toiles furent envoyées en Provence dès avant 1790 ; l'exécution du dernier tableau fut interrompue par la Révolution. Les sept toiles monumentales (cinq mètres de large par deux de haut) furent placées dans la cathédrale de Nîmes après la Révolution ; rachetées par les Chartreux de Valbonne à la fin du XIX<sup>e</sup> siècle, elles les suivirent pendant leur déménagement de 1903 dans la chartreuse de Notre-Dame de Aula-Dei, à Saragosse, où elles se trouvent toujours.



2

Jean-Jacques de **BOISSIEU**  
Lyon 1736 – 1810

- 3 **Bâtiments de ferme isolés, près d'un bois,** 1781. Pinceau et lavis d'encre de Chine, 275 × 375, signé des initiales et daté en haut à gauche *DB 1781*. Feuille en vélin léger fixée aux angles sur un montage clair. Originaire de Lyon et de noble famille, de Boissieu passa la plus grande partie de sa vie dans sa ville natale.

*Jean-Jacques de BOISSIEU*

Après une initiation auprès de modestes artistes et un séjour à l'École gratuite de dessin de Lyon, il publia en 1758 ses premières gravures chez Parizet, à Paris. De Boissieu voyagea en Italie en 1765, en compagnie du Duc de la Rochefoucauld, et s'installa définitivement à Lyon en 1771. Il ne cessa dès lors de s'inspirer des paysages du lyonnais, tout en gardant parfois des réminiscences de son voyage italien. Son goût le porta également vers les maîtres flamands et hollandais. Il resta toutefois fidèle à la technique du lavis d'encre de Chine tout au long de sa vie, à l'instar des artistes du XVII<sup>e</sup> siècle de l'École du nord. La subtilité de ses lavis fit sa renommée. De Boissieu fut essentiellement graveur, son œuvre comptant quelques 140 pièces, et dessinateur, avec plus de 700 feuilles. L'œuvre peint ne compte, en revanche, qu'une vingtaine de tableaux. Daté de 1781, notre dessin ne se rattache à aucune des planches gravées de l'artiste.

Nous remercions Madame Marie-Félicie Perez d'avoir confirmé l'attribution de ce dessin à de Boissieu.



3

Louis de **BOULLOGNE**

Paris 1654 – 1733

- 4 **Académie d'homme allongé, tenant une rame dans la main droite.** Pierre noire, rehauts de craie blanche sur papier bistre, 380 × 500, monogrammé *LB* à la pierre noire en bas à gauche.

5

*Louis de* **BOULLOGNE**

Professeur à l'Académie de peinture et de sculpture depuis 1694, Louis de Boullogne se constitue un répertoire de modèles dans lesquels il pourra puiser. Notre dessin, étude pour une figure de fleuve, est repris dans le tableau de la *Déification d'Enée*, daté de 1696. Cette figure de fleuve se retrouve également dans le *Jugement de Pâris*, tableau conservé au musée de Dijon.

Les dessins préparatoires d'ensemble à ces compositions sont, eux, traités de façon beaucoup plus libre, comme en témoigne la feuille mise au carreau, conservée au musée du Louvre dans laquelle sont présents tous les éléments du tableau. *Notice complète sur demande*



4

Entourage de Sébastien **BOURDON**  
Montpellier 1616 – Paris 1671

- 5 Au recto, troupeau de vaches traversant un gué, à gauche, un groupe d'arbres, des montagnes dans le lointain ; au verso, paysage parsemé de « fabriques », dominé par un clocher et quelques montagnes. Plume et encre brune, lavis gris, 180 × 272.



### *Entourage de Sébastien BOURDON*

Les dessins de paysages par Bourdon sont rares. Celui du Musée Atger<sup>1</sup>, célèbre, pourrait servir de comparaison, sans pour autant voir dans la feuille que nous présentons la main de l'artiste. Le trait est ici plus lourd mais on y voit les éléments qui composent les œuvres de paysage de Bourdon: vaste vision de l'espace, groupes d'arbres ou couples typiques d'arbres aux troncs élancés entrecroisés, lointaines montagnes et formes dispersées architecturales et l'utilisation de l'encre brune et du lavis gris. Le style de ce dessin pourrait être rapproché de celui de deux élèves de Bourdon, Nicolas Loir et Theodore Cornelisz van der Schuer. Nous remercions Monsieur David Mandrella pour cette suggestion.



5

---

1 Jacques THUILLIER, catalogue *Sébastien Bourdon*, exposition à Montpellier; 2000 et à Strasbourg, 2000-2001, n° 167.

### **Attribué à Pierfrancesco CITTADINI dit IL MILANESE**

Milan 1616 – Bologne 1681

- 6 **Décor de théâtre animé de deux personnages.** Plume et encre brune, 191 × 263 ; au verso, annotation d'une écriture ancienne *Del Mola* et le numéro 56.

Jean DARET

Bruxelles 1614 – Aix-en-Provence 1668

- 7 **Deux études pour la Vierge, au verso, Deux études pour Marie-Madeleine.** Pierre noire, 251 × 136, au verso, annoté au crayon noir n° 3.

Provenance : Collection Dr E. Pons, Aix (inscription calligraphiée en bas du montage : *Etudes pour des Saintes Femmes. // Ce dessin m'a été donné par le Dr. E. Pons, d'Aix. De Ch.*) ; don à Philippe de Chennevières (Lugt 2072) ; sa vente (1900, partie du lot 99, adjugé 20 francs) ; Ducrey (son montage, numéro à sec 43) ; collection vicomte de la Raudière ; sa vente (Hôtel Drouot, 23 février 1972, n° 14) ; Jacques Petithory (1929-1992) ; vente (Hôtel Drouot, 20 mai 1974, n° 21) ; Louis-Antoine Prat (L. 3617).

Originaire des Flandres, où il reçut sa première formation, Jean Daret s'installa à Aix-en-Provence après son voyage d'Italie. Hormis un séjour à Paris pendant lequel il devint académicien, Daret passa toute sa



7

vie en Provence, où les commandes affluèrent. Peintre abondant, dessinateur talentueux (on connaît de lui environ trente-cinq feuilles), il n'en tomba pas moins dans l'oubli après son décès. Des travaux pionniers de Philippe de Chennevières (parus dès 1847) jusqu'à la récente thèse de doctorat de Jane MacAvock, les recherches des historiens de l'art nous permettent désormais de le redécouvrir.

L'attribution de cette belle feuille à la provenance prestigieuse (elle fit partie de la vingtaine de dessins de l'artiste que Chennevières détint) ne fait aucun doute : on y reconnaît le maniement léger de la pierre noire, appliquée volontiers en fines hachures parallèles, qui distingue le style de Daret. L'attention portée aux mains, d'abord rapidement croquées puis reprises avec application, est elle aussi représentative de l'artiste, pour qui le rendu des mains a toujours constitué une difficulté.

*Jean DARET*

Le recto du dessin présente deux études d'un même personnage féminin, une sainte femme, probablement la Vierge. Le verso montre quant à lui une autre figure, dont le visage puis les mains – croisées – sont successivement détaillés : plutôt qu'un saint Jean, auquel pensaient Pierre Rosenberg et Louis-Antoine Prat, on y verrait volontiers, suivant Philippe de Chennevières et Jane MacAvock, une Marie-Madeleine. Dans les deux cas, la feuille pourrait, comme le suggérait Pierre Rosenberg, être une étude pour une *Déposition* : l'état lacunaire des connaissances sur l'œuvre peint de Daret, dont nombre de tableaux se sont perdus, empêche toutefois de confirmer à ce stade cette hypothèse. *Notice complète sur demande*

**ÉCOLE FRANÇAISE**  
Fin XVII<sup>e</sup> – début XVIII<sup>e</sup>

- 8 **Etude pour un décor mural ou voûte.** Plume et encre brune, lavis brun, 140 × 368, bande de papier rajoutée dans la partie supérieure du sujet. Provenance : Jean Furstenberg (Lugt 3615). Filigrane : Armoiries couronnées à la fleur de lys (Heawood proche de n° 1819).



## ÉCOLE FRANÇAISE

XVIII<sup>e</sup> siècle

- 9 **Etude de l'intérieur d'une coupole.** Encre de Chine, lavis gris et rose, deux traits d'encadrement à la plume et à l'encre de chine et au lavis. 270 × 208.

## ÉCOLE FRANÇAISE

Milieu du XVIII<sup>e</sup> siècle

- 10 **Fantaisie architecturale.** Plume et encre brune, lavis gris, sur préparation à la pierre noire, 167 × 219. Le dessin a peut-être été réalisé par un artiste français travaillant en Italie, influencé par l'esprit de Piranèse.

## ÉCOLE FRANÇAISE

Deuxième moitié du XVIII<sup>e</sup> siècle

- 11 **Projet de cheminée et son trumeau.** Plume et encre de Chine aquarellée, 363 × 293. Filigrane : Fleur de lys couronnée (proche de Heawood n° 1803).



11

Nicolas-André MONSIAU

Paris 1755 – 1837

- 12 **La mort de Raphaël.** Plume et encre brune sur traits à la mine de plomb, lavis brun, 297 × 266, signé et daté à la plume en bas à gauche *Monsiau 1804*. Provenance : Collection Henri Bénicore ; Collection Albert Souvestre puis sa fille, Sophie Souvestre. Etiquette au dos du cadre *dessin de Monsiau // la Mort de Raphael légué // par mon cher frère Henri Bénicore à son //excellent ami : Albert Souvestre, ou à son // défaut, à sa fille Sophie Souvestre // 13 mars 1901 ; Louis-Antoine et Véronique Prat (Lugt 3617). Exposition : Raphaël et l'art français, Paris, Grand Palais, novembre – février 1983, p. 155, n°180.*  
Il s'agit d'une étude préparatoire à un tableau présenté au Salon de 1804, aujourd'hui perdu, que l'on connaît toutefois par une gravure de Charles Normand (1755–1840), publiée par Landon. Selon le livret du Salon, ce sont les élèves de Raphaël qui l'entourent, notamment Giulio Romano, tandis que le portrait du Pérugin est placé au-dessus de la porte. À

la tête du lit de Raphaël est exposée *La Transfiguration*, selon le texte de Vasari. Le tableau rencontre un succès considérable, faisant oublier celui présenté par Ménageot au salon de 1781 intitulé *La mort de Léonard de Vinci*. Par la suite, bon nombre d'artistes reprennent cet épisode de la vie de Raphaël pour leurs propres œuvres, à l'instar de Bergeret. Notre dessin comporte plusieurs variantes par rapport au tableau final : l'homme debout au pied du lit et regardant le corps deviendra le Cardinal Bibbiena, les deux femmes à gauche seront supprimées et le jeune homme assis auprès du lit inversé.



12

En outre, la feuille comporte quelques variations ornementales. Il existe une autre étude pour le même tableau, plus proche de la composition finale qui n'est pas mise au carreau. *Notice complète sur demande*

- 13 Deux vues de Naples : *Le Château Neuf* et *Le Château de l'Œuf*. Plume et encre brune aquarellée, 76 × 117. Au verso, de la main de Nicolle, signé et annoté à la plume et à l'encre brune, sur la première, *vue du Château Neuf, de la forteresse de Saint Elme et du fanal situé au fort de la Ville de Naples Nicolle Del* ; sur la seconde *Vue de la montagne de Pausilippe et du château de L'Œuf forteresse maritime de la ville de Naples Nicolle del*. Contre-collés sur des montages anciens.



13

- 14 *Vue de l'église neuve et de la Douane à Amsterdam*. Plume et encre brune, lavis gris. Sujet traité en ovale, 90 × 131, situé à la plume et à l'encre brune.
- 15 *Vue de la pointe du Mont Pausilippe sur le quai Mergellina à Naples*. Encre de chine et lavis brun, 77 × 107, situé sur la feuille sous le dessin.

- 16 **Vue de l'arc de Trajan situé sur le Mole à Ancône.** Plume et encre brune lavis gris sur traits de crayon noir, sujet traité en ovale, 85 × 118, situé à la plume et à l'encre de Chine.

- 17 **Oratoire situé dans un passage voûté avec un moine en prière ; dans le lointain, paysage romain.** Pinceau, lavis d'encre de Chine et lavis brun, 178 × 118, monté à claire voie.



17

Bernard PICART

Paris 1673 – Amsterdam 1733

- 18 **Paul et Silas en prison.** Sanguine, lavis de sanguine, trait d'encadrement à la pierre noire, 150 × 205. Provenance : Alfred Normand (Lugt 153c)  
Rare scène des *Actes des Apôtres* représentée dans ce dessin avec une fidélité aux détails du texte sacré que la destination de la feuille explique : cette sanguine est préparatoire à une estampe illustrant la grande Bible de Pierre Mortier<sup>2</sup>. Parmi les nombreuses planches qui ornent cet ouvrage, plusieurs gravures sont exécutées d'après des dessins de Bernard Picart (la planche de *Paul et Silas en prison* est due à la pointe du graveur Hendrik Elandt).  
La jeunesse de Bernard Picart est mal connue, tant en ce qui concerne sa vie que ses œuvres. Élève à Paris de son père Étienne, graveur et éditeur d'estampes, de Benoît Audran et de Sébastien Leclerc (avec qui ses dessins de jeunesse, dont celui-ci, sont souvent confondus), le jeune Bernard Picart quitta la France pour Amsterdam en 1696. Si la maladie de son père, toutefois, le força à rentrer en France dès décembre 1698 (il s'installera aux Pays-Bas, cette fois définitivement, dix ans plus tard), le jeune graveur eut le temps de mettre à profit son premier voyage hollandais pour prendre contact avec

---

2 Dans sa version française, *Histoire du vieux et du nouveau Testament*, Amsterdam, chez Pierre Mortier, 1700, 2 vol.



les libraires et imprimeurs locaux, au premier rang desquels Pierre Mortier, qui l'employa pour l'illustration de la Bible dont il a déjà été question.

Deux séries de dessins de la main de Picard préparent les planches de la Bible de Mortier : aux premiers dessins à la sanguine (dont celui-ci fait partie) succèdent des dessins définitifs à la plume et au lavis, ceux-ci signés et datés.

La feuille que nous présentons, anciennement attribuée (comme plusieurs autres sanguines de la même suite) à Sébastien Leclerc, est inédite ; le dessin à la plume et au lavis qui a dû la suivre n'est pas encore réapparu à ce jour.

*Notice complète sur demande.*



18

Hubert ROBERT

Paris 1733 – Paris 1808

- 19 **Deux femmes et un enfant surpris par un serpent dans un paysage de ruines.** Pierre noire, 349 × 580, montage du XVIII<sup>e</sup> siècle. Timbre sec du monteur ARD (Lugt 172). Provenance : Geza Farago ? (au verso marque *Farago // Budapest*, L. non décrit)

De ce beau dessin à la pierre noire, peu de choses sont connues. Passé en vente il y a vingt ans, il était accompagné d'une seconde feuille (signée) de même provenance et de dimensions identiques, représentant un *Couple de bergers regardant un tombeau*, avec laquelle il faisait certainement pendant.

Un dessin conservé au musée de la Rhode Island School of Design (Providence, États-Unis) reprend le même sujet (la scène se déroule toutefois



devant une imposante pyramide antique) de la découverte effroyable d'un serpent dans des ruines. Cette feuille légèrement plus grande, préparée à la pierre noire et inversée par rapport au dessin que nous présentons, pourrait être une contre-épreuve qu'Hubert Robert, suivant une pratique qu'il mit souvent en œuvre, aurait retravaillée au lavis, à l'aquarelle et à la gouache pour en faire une œuvre indépendante.

On reconnaît dans cette scène de caprice (où éléments fictifs et fragments réels se combinent) un sarcophage à griffons provenant du Palazzo Della Valle de Rome (bien connu, cet antique fut reproduit par Piranèse dans ses *Vasi, candelabi, cippi, sarcophagi...* de 1778). La scène avec le serpent, d'une iconographie toute poussinienne dont Hubert Robert était familier, est riche d'implications symboliques : face à la beauté et à l'innocence enfantine s'incarne le symbole chrétien du péché et païen de la mort.

Si Hubert Robert résida à Rome pendant plus de dix ans, il réutilisa ses nombreux croquis réalisés dans la Ville éternelle jusqu'à la fin de ses jours. Bien que la technique de la feuille, conservée à Providence, monochrome, avec de nombreux rehauts de gouache blanche, semble cependant indiquer pour les deux dessins une date d'exécution précoce, soit pendant le séjour romain, soit peu après le retour du peintre à Paris en 1765, Sarah Catala suggère plutôt une datation plus tardive autour de la décennie de 1780, voire 1790. Elle admet néanmoins qu'il est difficile de dater avec plus de précision, tant Robert remploie ses propres compositions. *Notice complète sur demande*



- 20 **Étude de sous-bois.** Pierre noire, pinceau et encre de Chine, lavis brun et gris, 414 × 319, au verso, annoté de la lettre *W* et des chiffres 76 et 79. Filigrane : Folie à cinq pointes (proche de Heawood 1963).

Cette feuille est caractéristique du groupe de dessins de Waterloo réalisés à la pierre noire et au lavis d'encre de Chine. Nous y retrouvons le sujet traditionnel de la majorité de ses compositions, faites de vues de bois, de sous-bois aux arbres vigoureusement dessinés, entrelacés, aux formes contournées.

Probablement autodidacte, Waterloo s'adonna essentiellement au dessin et à la gravure. Hollstein répertorie 136 estampes.

L'attribution à Waterloo a été confirmée par Peter Schatborn. *Notice complète sur demande*



## DESSINS

DES XIX<sup>e</sup> ET XX<sup>e</sup> SIÈCLES

Auguste **ALLONGÉ**  
Paris 1833 – Bourron-Marlotte 1898

- 21 **Rivière en forêt (Fontainebleau ?)**, 1881. Fusain sur papier brun, 1120 × 670, signé au fusain *Allongé* et daté 1881 en bas à gauche, déchirures restaurées dans les angles supérieurs droit et gauche.



21

Hippolyte **BELLANGÉ**  
Paris 1800 – 1866

- 22 **Soldat guidé par un enfant**, 1825. Aquarelle, 260 × 159, signée et datée à la plume en bas à gauche *Hte Bellangé 1825*, montée à claire-voie. Provenance : *Album amicorum*.

Etienne **BOUHOT**  
Bard-les-Epoisses 1780 – Semur-en-Auxois 1862

- 23 **Intérieur de salle de garde**, 1821. Plume et encre brune, lavis brun sur tracé au crayon, 182 × 143, signé et daté à la plume en bas à gauche *Bouhot // 1821*, monté à claire voie. Provenance : *Album amicorum*.

Jean-Baptiste Arthur **CALAME**  
Genève 1843 – 1919

Fils et élève d'Alexandre Calame, Jean-Baptiste Arthur est surtout connu comme paysagiste. Après avoir passé deux ans à l'Académie de Düsseldorf, il se rend en Italie où il réalise de nombreux paysages à l'aquarelle, en particulier des vues de Venise mais c'est surtout en Suisse qu'il trouvera sa principale source d'inspiration. Il expose à Genève, où il réside, mais également à Lyon, à Dijon et à Paris.

- 24 **Jeune paysanne vue de dos**. Fusain, sanguine et rehauts de craie blanche, 264 × 329, signé au fusain en bas à Droite *Ar.C.*



24

- 25 **Jeune garçon couché sur le ventre**. Fusain sur papier beige, 123 × 185, signé au fusain en bas à gauche *Ar. C.*
- 26 **Pêcheur et sa barque**. Crayon sur papier beige, 225 × 312, signé en bas à gauche *Ar.C.*
- 27 **Paysannes observant des bateaux**. Fusain, sanguine, rehauts de craie blanche et estompe sur papier beige, 267 × 330, signé des initiales *A.C.* et annoté *d'après divers*.

- 28 **Madone à l'Enfant dans un paysage**, vers 1841. Mine de plomb, 162 × 218, signé en bas à droite *Th. Chassériau*.

Le thème de la mère et l'enfant se retrouve assez souvent dans l'œuvre dessiné de Chassériau, presque toujours situé dans un paysage. La période de son voyage en Italie vers 1840-1841, en est particulièrement riche.

Nous pouvons aisément rapprocher notre dessin de celui reproduit dans l'ouvrage de Louis-Antoine Prat, intitulé *Femme assise dans un paysage, tenant un enfant nu*, signé, daté et situé *Rome 1841*. Ces précieuses annotations permettent de dater notre *Madone à l'Enfant* de la même période.

Léonce Bénédite souligne dans son ouvrage que Rome semble avoir eu sur Chassériau une profonde influence et que parmi les sujets qui intéressent le plus l'artiste se trouvent les femmes accompagnées d'enfants, comme nous le montrent ses croquis de « petites maternités » pris sur le vif ou composés en atelier.

Nous remarquerons, par ailleurs, la forme pittoresque du cadre orné de feuillage, entourant le dessin. *Notice complète sur demande.*



Eugène CICERI  
Paris 1813 – 1890

- 29 Deux femmes en conversation au coin d'une rue près de l'église Saint-Gervais, Paris. Aquarelle, quelques traits de crayon noir, rehauts de gouache, 140 × 106, signée en bas à gauche au crayon noir E. Ciceri.



29

Jules COIGNET  
Paris 1798 – 1860

- 30 Vue de la baie de Naples et du Vésuve, 1823. Aquarelle et gomme arabique, 115 × 158, signée, datée et située à la plume et à l'encre de Chine en bas à gauche, J. Coignet – Rome 1823, montage à claire-voie. Provenance : *Album amicorum*.

Malgré un échec au Grand Prix de Rome du paysage historique, Jules Coignet se rend à plusieurs reprises en Italie entre 1820 et 1843, notamment à Naples qu'il découvre, ainsi que ses alentours, en 1826. Il est donc probable que le dessin, réalisé à Rome trois ans plus tôt, ait été inspiré d'une autre œuvre.



30



31

André DERAÏN

Chatou 1880 – Garches 1954

- 31 **Nu féminin.** Sanguine et estompe, 316 × 142. Cachet de l'artiste en bas à droite *Atelier // André DERAÏN* (Lugt 668a).
- 32 **La rêverie.** Crayon sur une feuille de cahier, 209 × 270. Cachet de l'atelier de l'artiste en bas à droite *Atelier // André DERAÏN* (L. 668a).
- 33 **Vache.** Plume et encre bleue sur papier beige. 251 × 324. Cachet de l'atelier de l'artiste en bas à droite *Atelier // André DERAÏN* (L. 668a).

Achille DEVÉRIA

Paris 1800 – 1857

- 34 **Napoléon avant la bataille,** 1824. Plume et encre brune, lavis brun et rehauts de gouache blanche sur légers traits de crayon, 165 × 135, signé et daté au crayon en bas à gauche *Deveria 1824*, montage à claire voie. Provenance : *Album amicorum*.

Nous remercions Olivia Voisin de nous avoir aimablement confirmé l'attribution à Achille Devéria

## ÉCOLE FRANÇAISE

- 35 **Etude de cheval vu de face et autre tête de cheval ; au verso : étude de cheval et de son cavalier au galop.** Plume et encre brune, lavis brun et crayon ; au verso : crayon, 312 × 194, monté à claire voie. Provenance : *Album amicorum*.



- 36 Copie d'un détail de la *Bataille du pont Milvius*, de Giulio Romano. Pierre noire, 128 × 157, annoté au dos à la plume et encre brune *Eglise Saint Gervais sur le... ?... Gervais // Voir la peinture vitraux. 1527-1530 par Cousi 138...* Bibliographie : Germain Bazin, *Théodore Géricault*, La Bibliothèque des Arts, Paris, 1988 n°264 et 265.



36

Le Cabinet des Estampes de la Bibliothèque Nationale de Paris est pour Géricault l'occasion de consulter, au cours de ses fréquentes visites, les gravures du XVIII<sup>e</sup> siècle qui reprennent les compositions célèbres des maîtres anciens. L'artiste possédait lui-même un recueil de gravures dans lequel il a pu trouver une reproduction de *La bataille du pont Milvio* de Giulio Romano, élève de Raphaël. La fresque originale se trouve au palais du Vatican dans la chambre de Constantin. Il s'agit de l'un des épisodes de la vie de l'empereur, parmi ceux décrits sur les autres fresques, où Constantin remporte la bataille sur le Pont Milvio contre Maxence. Alors encore païen, Constantin a une vision peu avant la bataille d'un chrisme flamboyant, et entend les mots « in



hoc signo vinces ». Largement inférieur en nombre, il fait tracer le signe qui lui est apparu sur toutes les bannières de son armée. La victoire sur le pont qui enjambe le Tibre marque la domination de l'Occident par le vainqueur et la christianisation de l'Empire.

Le carnet Zoubaloff du Louvre permet d'attester que les dessins catalogués par Bazin d'auteur et de localisation inconnus (G. Bazin, *Théodore Géricault*, La Bibliothèque des Arts, Paris, 1988 n°264 et 265) sont de la même période, puisque l'on retrouve dans le carnet une étude de tête de soldat, ainsi qu'une étude de groupe armé, d'après la même gravure et de la même technique. Malgré ces similitudes la feuille ne provient pas, selon toute apparence, de ce carnet. Le professeur Lorenz Eitner a confirmé l'attribution à Géricault de cette étude tributaire de la personnalité et du goût de l'artiste qui, plutôt que de se limiter à une copie servile, offre une réinterprétation des modèles des maîtres. *Notice complète sur demande*

Antoine-Jean GROS, baron GROS  
Paris 1771 – Meudon 1835



37 **David tenant une harpe, étude pour *David jouant de la harpe pour le roi Saül*.** Plume et encre brune, légère préparation sur crayon noir, sur papier vergé, 230 × 170, numéro 55 inscrit au crayon noir en bas à droite. Provenance : Collection Jean-Baptiste Delestre (n° 55 de son recueil de dessins du baron Gros), collection Gaston Delestre puis par descendance. Exposition : *Gros, ses amis et ses élèves*, Paris, Petit Palais, mai – juillet 1936, p. 230, n°450. Après que David s'est illustré au combat contre le géant Goliath, le peuple d'Israël ne cesse de mani-

fester sa joie et de faire son éloge. Le roi Saül en prend ombrage et, dans sa jalousie, songe à le faire tuer. Mais, par une inspiration divine, David charme le roi en jouant de la harpe, calmant ainsi sa fureur.

Le sujet, peu représenté dans les tableaux « David introduit près de Saül par Michol pour dissiper par l'harmonie de sa harpe les sombres idées dont ce roi était tourmenté », est une commande de Louis-Philippe alors encore duc d'Orléans, pour la galerie du Palais Royal, exposée au salon de 1822. Elle fait l'objet de dessins préparatoires pour l'ensemble de la composition ainsi que pour des figures isolées. Tripier-Le franc, premier homme de lettres à publier une biographie du baron Gros, et Delestre mentionnent l'existence de ces feuilles témoignant de la progression des réflexions de l'artiste pour répondre à la prestigieuse commande. Gaston Delestre possédait également dans sa collection un autre dessin (numéroté 63) préparatoire au même tableau, où l'artiste se concentre sur la composition d'ensemble. *Notice complète sur demande*

**Théodore GUDIN**

Paris 1802 – 1880

- 38 **Barques dans le détroit du Bosphore**, 1854. Aquarelle sur papier fort entourée d'un décor gaufré, 196 × 285, signée et datée à la plume et à l'encre brune en bas à droite *T. Gudin. 1854*.



Louis-Adolphe **HERVIER**

Paris 1818 – 1879

- 39 **Paysan à cheval devant une mare dans un paysage boisé.** Aquarelle, quelques touches de gouache, 165 × 245, signée en bas à droite à la plume et à l'encre brune *A. Hervier*.



39

Johan Barthold **JONGKIND**

Lattrop (Pays-Bas) 1819 – La-Côte-Saint-André 1891

- 40 **Un chemin sinueux sur les coteaux près de la côte Saint-André,** 1884. Aquarelle, rehauts de gouache blanche sur traits de pierre noire ; au verso : **Une rue de Paris.** Aquarelle sur traits de pierre noire, 120 × 212, datée au pinceau et encre de chine en bas à droite *20 avril 84*. Porte le numéro d'inventaire *17-526* au pinceau et à l'encre de chine dans l'angle inférieur droit. Au verso : située à la pierre noire en bas à gauche *Paris*. Provenance : Vente après décès de l'artiste (Lugt 1401, cachet en bas à droite au recto).

Cette aquarelle est typique des œuvres de la dernière période de l'artiste correspondant à son plus long séjour à la côte Saint-André (Isère) de février 1884 à juillet 1886. Il dessine sur le vif lors de promenades dans la région, privilégiant la pierre noire et l'aquarelle, technique dans laquelle il excellait, propice aux études sur le vif.

*Johan Barthold JONGKIND*

Nous remercions François Auffret de nous avoir confirmé l'authenticité de cette œuvre. On joint le certificat d'authenticité du *Comité Jongkind, Paris-La Haye*. Cette feuille est répertoriée dans leur base de données sous le numéro G02067 D (recto) et G02067 V (verso) et sera incluse dans leur catalogue critique en préparation.



40

Charles-Hippolyte LALAISSE

Nancy 1810 – Paris 1884

- 41 **Deux chevaux conduits par un homme, l'un monté par un enfant.** Pierre noire, rehauts de craie blanche sur papier bleu mis au carreau, 133 × 240. Cachet de la signature en bas à droite *Hp Lalaisse* (Lugt 4728).



41

- 42 **Deux cavaliers arabes au galop.** Plume et encre brune et lavis brun, 217 × 339. Cachet de la signature de l'artiste en bas à droite *Hp Lalasse* (L. 4728).



42

- 43 **Étude d'un chameau et de son guide vus de face ; au verso étude de cavaliers nus :** Plume et encre brune et lavis brun ; au verso : plume et encre brune, 221 × 357. Cachet de la signature de l'artiste en bas à gauche (L. 4728).
- 44 **Cavalier armé d'un fusil; au verso, étude de carosse.** Plume et encre brune et lavis brun, 356 × 221. Cachet de la signature de l'artiste en bas à droite *Hp Lalasse* (L. 4728).



46

- 45 **Etudes de trois cavaliers et de centaures ravissant une femme.** Plume et encre brune, 396 × 256. Cachet de la signature de l'artiste en bas à droite *Hp Lalasse* (L. 4728).
- 46 **Le passage du gué ; au verso, soldats français.** Plume et encre brune, lavis brun et aquarelle ; au verso, plume et encre brune sur papier beige, 411 × 318, signé à la plume et à l'encre brune en bas à droite *Hp Lalasse* (L. 4728).

- 47 **Les bergers d'Arcadie**, 1842. Mine de plomb et rehauts de gouache, 190 × 240, forme supérieure cintrée, signé et daté deux fois en bas à droite à la mine de plomb *Henri Lehmann 1842*. Provenance : sur le support, annotation suivante : *Fontaine ou les pasteurs accroupis tour à tour attendaient goutte à goutte une eau rare et limpide et leur urne à la main s'entretenaient du jour. // Al. de Lamartine // 25 mars 1843*. Au verso de l'encadrement: annotation suivante : *Les bergers d'Arcadie, dessin d'Henri Lehmann datant de 1842 // donné par lui à Lamartine qui a inscrit au-dessous les vers de // sa pièce sur Saint-Point qui l'a inspiré. Donné par Lamartine à son ami le général de Leydet, député des Basses Alpes. // Donné par la veuve du général à mon oncle Alexandre (?) pour le remercier de services rendus à son fils 1860 // Trouvé par moi dans sa succession en 1866 ; Louis-Antoine et Véronique PRAT (Lugt 3617)*. Bibliographie : Marie-Madeleine Aubrun, *Henri Lehmann 1814 – 1882*, Paris, 1994, tome I, p.69, D.234. Expositions : *Henri Lehmann 1814 – 1882, portraits et décors parisiens*, Musée Carnavalet, Paris 1983 n° 288, rep. p. 142 ; *Dessins romantiques français*, Musée de la vie romantique, Paris 2001 n°62, rep. p. 128.





Elève d'Ingres qu'il rejoint à Rome au moment de sa nomination à la Villa Médicis, Henri Lehmann figure parmi les continuateurs majeurs du maître, auprès duquel il s'exerce dès 1831. Marqué toutefois par les aspirations esthétiques et stylistiques des Nazaréens, Lehmann mêle dans son œuvre la rigueur classique du maître à des élans romantiques souvent manifestés par l'intense expressivité de ses figures peintes.

En 1842, Lehmann s'installe définitivement à Paris et entame une carrière couronnée de succès. Son bel esprit lui vaut de s'intégrer rapidement à la société des salons parisiens où il a eu l'occasion de se lier d'amitié avec Alphonse de Lamartine, à qui il destine cette œuvre.

L'artiste a d'ailleurs consigné le présent dessin dans son *Livre de Raison* en mars 1842, f°15 : « Bergers romains, Lamartine », dans la colonne *Idées*. On ne trouve cependant pas de trace d'un éventuel tableau dans le même recueil. Il existe néanmoins plusieurs versions du sujet, notamment une huile sur panneau dont la localisation actuelle reste inconnue ainsi qu'*Une scène mythologique, Age d'Or* (Rouen musée des Beaux-Arts, Inv. 2650) réalisée plus tardivement mais dont la composition est similaire. Il s'agit donc d'un sujet récurrent dans la production artistique de l'artiste au long de sa carrière. Si la composition du dessin laisse voir l'héritage classique reçu du maître, l'élégance des bergers ainsi que leur air mélancolique et recueilli fait écho aux strophes romantiques écrites par Lamartine, de *Milly ou la terre sauvage* (*Harmonies poétiques et religieuses*, Livre III, deuxième poème, troisième strophe) inscrites sur le montage de son œuvre.



Georges **MANZANA – PISSARRO**  
Louvenciennes 1871 – Menton 1961

- 48 **Quatre poules ; au verso : une poule.** Fusain sur papier vergé crème, 310 × 475.
- 49 **Merle.** Pastel sur feuille de carnet, 127 × 195. Cachet de la signature de l'artiste en bas à gauche *manzana-Pissarro*.
- 50 **Jeune chinoise.** Pastel sur papier bis, 326 × 248. Cachet de la signature en bas à droite *manzana-Pissarro* ; au verso, croquis au pastel rouge (salle de classe ?).

- 51 **Gardeuse d'oies en conversation près d'une barrière.** Crayon noir et gouache sur papier crème, 148 × 234.

- 52 **Merle sur une branche.** Technique mixte (crayon noir, encre de Chine, gouache, pastel, rehauts d'or) sur papier Japon beige, 285 × 198.

- 53 **Trois chèvres et esquisse d'une quatrième chèvre.** Fusain sur papier crème, 198 × 304, signé au crayon noir en bas à gauche *manzana*.



52

- 54 **Vache et veau.** Pastel sur papier gris-bleu, 312 × 480, signé au fusain en bas à droite *manzana*. Filigrane *JA* dans un médaillon.

- 55 **Boviné.** Fusain et estompe sur papier bis, 315 × 485. Cachet de la signature de l'artiste en bas à droite *manzana-Pissarro*.



57

- 56 **Lapin.** Fusain et estompe sur papier vélin, 238 × 312, au verso, très léger croquis de lapin, fusain. Cachet de la signature de l'artiste en bas à droite *manzana-Pissarro*.

- 57 **Deux femmes orientales, l'une debout de face, l'autre assise de profil.** Fusain sur papier bis, 480 × 317. Cachet de la signature de l'artiste en bas à gauche *manzana-Pissarro*.



Jean-François MILLET  
Gruchy (Gréville) 1814 – Barbizon 1875

- 58 **Chemin bordé d'arbres.** Plume et encre brune sur légère préparation au crayon noir, quelques légers traits de crayon de couleurs (vert, ocre jaune), 133 × 207. Provenance : Vente après décès de l'artiste (cachet des initiales, Lugt 1460).

Millet voyage à plusieurs reprises, entre 1866 et 1868, en Auvergne et en Bourbonnais. Il se rend entre autres à Vichy pour accompagner sa femme qui doit suivre des cures thermales en 1866, séjour le plus long et le plus fécond de la période. Il rapporte de ces périples une centaine d'aquarelles et de dessins à la plume sur un tracé à la mine de plomb, parfois semblables au nôtre.



58

Henri MORET  
Cherbourg 1856 – Paris 1913

- 59 **La côte.** Aquarelle, gouache et fusain sur papier beige, 223 × 199 ; au verso, numérotée selon l'inventaire Henry Moret *HM 600*. Provenance : Atelier de l'artiste (son cachet, Lugt non décrit); collection Achille Chatenet, gendre de l'artiste. Bibliographie : Catalogue de l'exposition *Henry Moret, Aquarelles et peintures*, Pont-Aven, juin-septembre 1988, p.66 n°71.

(voir la reproduction page suivante)



59

- 60 **L'aulne aux environs du Menez-Hom.** Aquarelle, gouache et fusain sur papier gris-vert, 119 × 197 ; au verso, numérotée selon l'inventaire Henry Moret *HM 705*. Provenance : Atelier de l'artiste (L. non décrit) ; collection Achille Chatenet, beau-fils de l'artiste. Bibliographie : Catalogue de l'exposition, *Henry Moret, Aquarelles et peintures*, Pont Aven, juin-septembre 1988, p. 70, n° 75.



60

- 61 **Lou lisant à Morges**, 1903. Fusain, es-tompe et rehauts de sanguine, 440 × 330, signé *Poe*, titré *Lou à Morges* et daté 1903 en bas à droite du sujet ; au verso, sur le cadre : annoté : *22 avril 1950 // donné à mon neveu Philippe Gonon // par Marie-Thérèse Poetzsch // née à Neuchâtel Suisse // élevé à Morges chez les Maras (n) ?* Provenance : Marie-Thérèse Poetzsch (fille de l'artiste) ; Philippe Gonon (petit-fils de l'artiste) ; atelier de l'artiste.



En 1901, Poetzsch épouse Marie-Louise

61

Aulagne, fille du sculpteur Jean Aulagne, modiste en vogue dont il aura deux filles : Marie Louise en 1902 et Marie Thérèse en 1903. De l'ainée des filles naissent deux garçons, dont Philippe, à qui sa tante Marie-Thérèse fait don de ce dessin, représentant la mère de cette dernière penchée sur un livre à Morges, ville située sur les bords du lac Léman.

Le motif de Lou à sa lecture semble être récurrent dans l'œuvre dessiné et peint de l'artiste puisqu'il réalise une huile sur toile en 1909 à Yssigieux, près du Puy-en-Velay, où est située la maison familiale. Lou se trouve dans la même posture, portant des vêtements similaires. Sa mine un peu plus sévère sur la toile n'empêche pas son mari de conserver la même atmosphère intime et recueillie que sur notre dessin, réalisé six ans plus tôt.

- 62 **Portrait du fils du concierge, rue Delambre ; au verso : étude de profil d'enfant**. Fusain, pastel et rehauts de craie blanche sur papier brun ; au verso, crayon, 217 × 173, signé en bas à gauche au fusain *Poetzsch*.

- 63 **Etude de nus à la toilette.** Fusain et rehauts de craie blanche sur papier brun, 368 × 288, signé au fusain en bas à droite. Cachet de la vente d'atelier de l'artiste au verso (Lugt non décrit).
- 64 **Nu debout dans un tub,** 1903. Fusain, pastel bleu et craie blanche sur papier beige, 335 × 248, signé, daté et situé en bas à droite au crayon, *Poetzsch // Paris 1903*. Cachet de la vente d'atelier de l'artiste au verso (L. n. d.).

- 65 **Nu debout au bandeau bleu,** 1903. Fusain, pastel, rehauts de craie blanche et estompe sur papier brun, 490 × 344, signé et daté en bas à droite *Poetzsch 1903*.



65

- 66 **Fête des marins à Trégastel le 14 juillet.** Fusain et pastel sur papier brun, 200 × 299 ; au verso, cachet de la vente d'atelier de l'artiste (L. n. d.).
- 67 **Concours d'hydravions à Deauville, août 1913.** Huile sur carton, 267 × 373, signée, datée et située au crayon en bas à gauche *Deauville 1913 Poe // août* ; au verso, signée, datée, située et annotée *Deauville // concours d'hydravions // en 1913 août // Poetzsch*. Provenance : étiquette *Aéro-club de France // l'Aéronautique et l'art // 6 novembre // 24 décembre // Paris 1930 // 35 rue François I<sup>er</sup>, 8<sup>e</sup> arrt.*
- 68 **Trois pinasses sur le bassin d'Arcachon.** Fusain pastel et estompe, 318 × 508, signé et situé en bas à gauche au fusain *Poetzsch, Arcachon*. Cachet de la vente d'atelier de l'artiste au verso (L. n. d.).

- 69 **Vue de Piraillan (Cap-Ferret), bassin d'Arcachon.** Fusain et pastel sur papier brun, 319 × 512, signé et situé au fusain en bas à gauche *Bassin d'Arcachon, Piraillan, Poetzsch.*



69

- 70 **Elégantes sur la plage à Deauville, 1913.** Huile sur carton, 260 × 376, signée située et datée en bas à droite : *Poetzsch // Deauville 1913.*
- 71 **Les tentes sur la plage de Deauville, août 1913.** Huile sur carton, 184 × 372, signée et située en bas à droite au pinceau *Poetzsch* et au crayon *Deauville*, annotée au verso *Deauville août 1913.*



71

- 72 **Le pont Louis-Philippe.** Fusain, pastel et estompe, 380 × 543. Cachet de la vente d'atelier de l'artiste au verso (L. n. d.).

- 73 **Vue du Trocadéro depuis la Seine.** Fusain, rehauts de craie blanche et de pastel bleu sur papier beige, 271 × 450, signé et situé au crayon en bas à droite *Poe // Le Trocadéro*. Cachet de la vente d'atelier de l'artiste au verso (L. n. d.).



73

Pierre-Henri **REVOIL**  
Lyon 1776 – Paris 1842

- 74 **Geoffroy de la Tour endormi sur son lion**, vers 1822. Plume, encre de Chine et lavis gris, préparation à la pierre noire sur papier vergé (crème), 475 × 340, signé aux initiales *P.R.* à la plume et encre de Chine dans l'angle inférieur gauche. Provenance : Louis-Antoine et Véronique Prat (Lugt 3617). Exposition : Beaux-Arts de Marseille 1861, n°1509, sous le titre *Sommeil de Godefroy de Bouillon*. Bibliographie : Etienne Parrocel, *Annales de la peinture*, Paris 1862 ; Marie-Claude Chaudonneret, *La peinture troubadour, deux artistes lyonnais, Pierre Révoil (1776 – 1842), Fleury Richard (1777 – 1852)*, Paris, 1980, n° 88 fig. 202.
- La génération de Révoil éprouve un regain d'intérêt pour les romans d'aventures orientales, répandus entre le XIV<sup>e</sup> et le XV<sup>e</sup> siècle, entre autres pour ceux qui relatent les actes de bravoure de Geoffroy de la Tour lors de la première croisade. La légende veut qu'il ait délivré un lion prisonnier des anneaux d'un serpent monstrueux, ce qui lui vaut la fidélité reconnaissante de l'animal. Un jour que les Musulmans s'étaient avancés pour prendre le défilé entre Ptolémaïs et Carphas, ils découvrent avec effroi Geoffroy endormi sur son lion entouré de ses compagnons d'armes.

Il existe une version peinte du sujet (collection particulière). Mais c'est surtout une autre toile exposée au Salon de 1822 qui permet de dater approximativement notre dessin, lequel est probablement une étude préparatoire. Ledit tableau avait été vendu à la Maison du Roi, laborieusement, selon les lettres de Révoil à sa femme « J'ai toujours *mon Geoffroy*. Je tourne mes espérances du côté de la Maison du Roi » (31 mai 1822). En 1871, le tableau se trouve aux Tuileries chez Monsieur de Laferrière où il est détruit lors de l'incendie du Palais.





Henri RIVIERE  
Paris 1864 – Sucy-en-Brie 1951

- 75 **La plage du grand Ris** (Douarnenez), septembre 1908. Aquarelle sur traits de crayon, 264 × 416, située et datée en bas à gauche *Grand Ris Sept 1908*, Cachet de l'artiste en bas à droite (Lugt 361).



75

- 76 **Vue du Cap Canaille**, 1923. Aquarelle sur traits de crayon, 262 × 413, située et datée en bas à droite. *Cassis, décembre 1923*. Cachet de l'artiste en bas à droite (L. 4909).

Jean-Alphonse ROEHN  
Paris 1799 – 1864

- 77 **Jeune mère à sa correspondance, à côté d'elle un enfant dans un couffin**. Aquarelle et rehauts de gouache blanche et gomme arabique, 220 × 171, signée *Roehn fils* en bas à gauche à la plume et à l'encre brune, montée à claire-voie. Provenance : *Album amicorum*.

Camille ROQUEPLAN  
Mallemort 1803 – Paris 1855

- 78 **Le convalescent**, 1830. Aquarelle, rehauts de gouache blanche et gomme arabique, 138 × 96, montée à claire-voie. Provenance : *Album amicorum*.



- 79 **Paysage le soir.** Aquarelle sur papier beige, 98 × 198, signée en bas à gauche à la plume et encre brune du monogramme *TH R.*

Rousseau s'inscrit dans le cercle des artistes proches de l'Ecole de Barbizon en rejetant l'idée d'une nature peinte idéalisée dont la valeur serait simplement décorative, pour en donner plutôt une vision réaliste en s'appuyant sur de nombreuses études d'après le motif. Son œuvre est tributaire de l'influence des Hollandais du XVII<sup>e</sup> siècle, ou encore de celle de Georges Michel qui le séduit par sa capacité à rendre dans ses paysages les effets lumineux des orages ou des temps de pluie.

Il s'agit pour lui de donner à voir la solitude de l'artiste face à la nature. Il disait lui-même vouloir restituer le *langage des forêts*. En outre, ce dessin est l'occasion pour l'artiste de montrer la subtilité changeante de la lumière du soir. Sa volonté de capter un instant précis du crépuscule le rapproche des préoccupations des impressionnistes.



Eugène VIALA  
Salles-Curan 1859 – Rodez 1913

- 80 **La mare des fougères**, vers 1904 – 1905. Aquarelle et rehauts de gouache sur papier beige, 472 × 665, signée sur le bord droit au pinceau *E. Viala* et annotée en bas au centre *La mare des Fougères*. Certains éléments de cette aquarelle peuvent être rapprochés de la gravure *dans la forêt* (vers 1904 – 1905).



80



81

Frédéric VILLOT  
Liège 1809 – Paris 1875

- 81 **La famille vénitienne, au loin, la basilique Santa Maria della Salute**, vers 1820-1830. Aquarelle, rehauts de gouache blanche et gomme arabique, 134 × 99, signée et datée en bas à droite *F Villot 182...?*, montée à claire-voie. Provenance : *Album amicorum*.

# DESSINS

DEPUIS 1950

Renaud **ALLIRAND**

Né à Anthony en 1970

Vit et travaille à Ondreville-sur-Essonne

- 82 **Sans titre**, 2009. Gouache, 197 × 367, signée et datée au crayon noir en bas à droite *09 // Allirand*; au verso, annotée à l'encre *Renaud Allirand, août 2009 à Ondreville*.



82

- 83 **Sans titre**, 2009. Gouache, 240 × 240, signée et datée au crayon noir en bas à gauche *Allirand 09*; au verso : annotée à l'encre *Renaud Allirand 2009 // (gouache)*.
- 84 **Sans titre**. Gouache, 197 × 257, signée au crayon noir en bas à droite *Allirand*; au verso, annotée *Renaud Allirand // (Gouache)*.

Emmanuelle **AUSSEDAT**

Née à Paris en 1956 – Vit et travaille à Paris

- 85 **Sans titre** (composition en noir, gris, beige), 2017. Gouache, 264 × 209, signée au crayon en bas à droite *Aussedat*.



85

- 86 **Sans titre** (composition en beige, noir, gris), 2018. Gouache, 342 × 330, signée en bas à droite au crayon *Aussedat*.

- 87 **Sans titre** (composition en noir, beige, vert et bordeaux), Gouache et acrylique, 120 × 238, marges 181 × 284, signée au crayon noir en bas à droite *Aussedat*.

Jean-Michel **BACQUET**

Né à Cambrai en 1966 – Vit et travaille à Flayosc

- 88 *Saint Marc, beau temps*. Détrempe et huile sur papier, 155 × 230 ; au verso, signée à l'encre.



88

- 89 *Etude pour les Plainons vus de la Combe*. Détrempe et huile sur papier, 155 × 230 ; au verso, signée à l'encre.
- 90 *La Sainte Victoire, vue de Château-Noir I*. Détrempe et huile sur papier, 180 × 260 ; au verso, signée à l'encre.



91

Olivier DEBRÉ  
Paris 1920 – 1999

- 91 **Signe personnage**. Pinceau et encre de Chine, 749 × 555, signé au crayon en bas à droite *Debré*.

Bertrand DORNY  
Paris 1931 – 2015

- 92 **Sans titre**, 1975. Collage, papier journal et bombe aérosol noir, contrecollé sur papier, sujet 180 × 238, support 360 × 300, signé et daté au crayon noir en bas à gauche *Dorny 1975*. Cachet sec de l'artiste en bas à droite *B.D.*
- 93 **Sans titre**. 1975. Collage, bombe aérosol noir et pastel, contrecollé sur papier, sujet 183 × 164, support 240 × 250, signé et daté au crayon noir en bas à droite *Dorny 1975*.

- 94 **Sans titre**, 1977. Collage, papier kraft, bombe aérosol noir et gouache, contrecollé sur papier, sujet 240 × 180, support 360 × 260, signé et daté au crayon noir en bas à droite *Dorny 77*.



94

- 95 **Sans titre**, vers 1975 – 1978 (?). Collage, fusain et craie blanche, 565 × 758, signé au crayon noir en bas à droite *Dorny*.



95

- 96 **Sans titre**, 1978. Fusain et craie blanche, 560 × 380, signé et daté au crayon noir en haut à droite *Dorny 1978*.



97

Maurice **ESTÈVE**  
Culan (Cher) 1904 – 2001

- 97 *D. 1902*, 1970. Fusain et crayon jaune et bleu sur papier jaune, 208 × 134, signé et daté en bas à gauche *Estève 70* ; au verso, annoté *D.1902*.

Adrienne **FARB**  
Née à Chicago en 1956  
Vit et travaille à New York  
et à Paris

- 98 **Sans titre**, 2008. Encres de couleur Shellac sur papier Hahnemühle, 800 × 667 ; au verso, au crayon noir, numérotée et datée en bas à gauche *Encre 11 / 2008*, signée en bas à droite *Adrienne farb*.



98



## Michel JOULÉ

Né à Fougères en 1940 – Vit et travaille à Bagnolet

- 99 **Sans titre** (composition abstraite en noir, gris et bleu), 2015. Huile sur papier fort, 325 × 250; au verso, signée et datée en bas à droite *Michel Joulé // avril 2015.*

- 100 **Sans titre** (composition abstraite en noir et bleu), 2015. Huile sur papier fort, 326 × 248 ; au verso, signée et datée au crayon noir au centre *Michel Joulé // Oct 2015.*

- 101 **Sans titre** (composition abstraite en vert, jaune noir et bleu), 2002. Huile sur papier fort, 649 × 500 ; au verso, signée et datée en bas à droite *Michel Joulé // 02.*



101

## Pierre GUERCHET-JEANNIN

Né à Paris en 1945 – Vit et travaille à Paris et à Montcléra (Lot)



102

- 102 **Khora 8**, 2011. Acrylique sur vélin Moulin du Gué. 758 × 574, signée et titrée dans la marge inférieure *Khora 8 P. Guerchet Jeannin ;* au verso, datée au crayon 2011.

Pierre GUERCHET-JEANNIN

- 103 *Fira 3 Santorin les Cyclades*, 2011. Acrylique sur vélin Moulin du Gué, 753 × 575, signée et titrée *Fira 3 P. Guerchet-Jeannin*. Au verso, datée et titrée *Fira 3 Santorin les Cyclades // « 2011 »*.

André MARFAING

Toulouse 1925 – Paris 1987

- 104 *Sans titre*, vers 1969 - 1970. Pinceau et encre de Chine, 248 × 327 ; au verso, annoté au crayon noir par Madame Marfaing, épouse de l'artiste, *1969/70 E. 741 4 // Je certifie ce lavis de la main // d'André Marfaing // (1998)*.
- 105 *Sans titre*, 1984. Pinceau et encre de Chine, lavis beige, 497 × 647, signé et daté en bas à gauche au pinceau et lavis gris *Marfaing 84* ; au verso, annoté en haut au crayon noir *LAVIS E 441 // 1984*.



105

*André MARFAING*

- 106 **Sans titre**, 1986. Pinceau et encre de Chine, gouache blanche, 645 × 495, signé et daté en bas à droite au pinceau et lavis gris *Marfaing 86* ; au verso, annotée en haut à droite au crayon noir *E 1036*.



106

**Jean MESSAGIER**

Paris 1920 – Montbéliard 1999

- 107 **Sans titre** (composition abstraite en bleu et rouge). Aquarelle et gouache sur vélin crème, 146 × 221, signée à la plume et à l'encre brune en bas à droite *Messagier* ; au verso, dédiée à la plume et à l'encre de Chine *Avec les vœux de Jean et Marielle Messagier pour la nouvelle année*.

Jean-Baptiste SÉCHERET  
Né à Neuilly-sur-Seine en 1957  
Vit et travaille à Paris

- 108 *Norvège*, 1997. Huile sur carton préparé, 356 × 387, signée en bas à gauche *Jean-Baptiste Sécheret* ; au verso signée et située *Jean baptiste // Sécheret // Norvège*.



108

- 109 *Norvège*, 1997. Huile sur carton préparé, 342 × 382, signée en bas à droite *JB Sécheret*.
- 110 *Hôtel des Roches Noires*, juillet 2016. Huile sur carton préparé, 180 × 475 ; au verso, signée, datée, titrée et située *Trouville-sur-Mer – les Roches Noires // Juillet 2016 // Jean-Baptiste // Sécheret*.



110

*Jean-Baptiste SÉCHERET*

- 111 *Trouville Palace*, 2006. Huile sur papier marouflé sur toile, 300 × 300, signée et datée en bas à gauche *Sécheret 06*.
- 112 *Hôtel des Roches Noires*, Juillet 2016. Huile sur carton préparé 192 × 475 ; au verso, signée, datée, titrée et située *Trouville-sur-Mer Juillet 2016 // Les Roches Noires, JB Sécheret*.
- 113 *La Grande Arche*, 2009. Huile sur papier marouflé sur toile, 400 × 400, signée *Jean-Baptiste Sécheret* et datée *mars 2009* en bas à droite ; au verso, signée et datée au pinceau *Jean Baptiste // Sécheret // Février-Mars 2009*.



113

- 114 *Etude de ciel*, 2007. Huile sur carton préparé, 228 × 300, signée et datée en bas à droite *Sécheret 2007* ; au verso, signée, datée, située au centre *Trouville // face // mer, Jean Baptiste // Sécheret. // 2007*.

# ESTAMPES

## DES XVI<sup>e</sup> ET XVII<sup>e</sup> SIÈCLES

Abraham BOSSE  
Tours 1602 – Paris 1676

- 115 **Mendiant aveugle**, planche de la suite de douze sujets intitulée *Les cris de Paris*, 1628. Eau-forte, 216 × 142, grandes marges (Duplessis 1352, Blum 1409, Préaud p. 30), belle épreuve, quelques piqûres, légers plis dans les marges. Filigrane : Armoiries (difficiles à préciser).
- 116 **Graveurs en taille douce**, planche de la suite de quatre sujets représentant les ateliers d'artistes, 1643. Burin et eau-forte, 256 × 323, coupé à la limite de la marque du cuivre (Duplessis 1387, Blum 356, Préaud 203), belle épreuve, restes de colle au verso, pli central vertical visible au verso. Filigrane : Armoiries entourées d'une couronne de laurier (Heawood 700).





117

- 117 **Portrait de François de Médicis, mort à l'âge de 21 ans, en 1614.** Burin, 214 × 150, filet de marge (Lieure 121 i/ii), belle épreuve du premier état (sur 2), avant les accidents dans le haut de l'estampe, déchirure restaurée dans la partie supérieure gauche, épidermures le long des marges.

- 118 **La possédée ou l'exorcisme**, 1615. Eau-forte d'après Andrea Boscoli, 300 × 225, filet de marge (L. 146 v/vi), belle épreuve du cinquième état (sur 6), avant la disparition de la lettre *A*, en haut, dans la bordure. Filigrane : Raisin surmonté de la fleur de lys barrée (Lieure fil. 53).  
La dédicace datée de 1630 n'est vraisemblablement pas de la main de Callot.

Planches de la suite de cinquante sujets intitulée *Caprici di varie figure di Jacopo Callot*, seconde version exécutée à Nancy, 1622. Eau-forte, 55 × 79 environ, petites marges :



119

- 119 **Les danseurs au luth** (L. 461 i/ii), belle preuve du premier état (sur 2), avant le numéro 33, petites amincissures.
- 120 **Le marché de la place de l'Annonciade à Florence** (L. 471 i/ii), belle épreuve du premier état (sur 2), avant le numéro 42, petites amincissures.



Jacques *CALLOT*

Planches de la suite composée d'un frontispice et de dix-sept planches, intitulée *Les Grandes Misères de la Guerre*, 1633. Eau-forte, environ 83 × 186, petites marges ou filet de marge, première édition :

- 121 **Le pillage d'une ferme**, planche 5 (L. 1343 ii/iii), belle épreuve du deuxième état (sur 3), avant l'*excudit* de Silvestre remplacé par *Callot inv. et fec.* Filigrane : Huchet (Lieure fil. 47). Ex collection : *R.E.* (Raphaël Esmerian ?, Lugt non décrit).
- 122 **Le pillage et incendie d'un village**, planche 7 (L. 1345 ii/iii), belle épreuve du deuxième état (sur 3), avant l'*excudit* de Silvestre remplacé par *Callot inv. et fec.*, déchirures restaurées dans le bord droit, léger pli central vertical. Filigrane : Huchet (Lieure fil. 47).



122

- 123 **L'attaque de la diligence**, planche 8 (L. 1346 ii/iii), belle épreuve du deuxième état (sur 3), avant l'*excudit* de Silvestre remplacé par *Callot inv. et fec.*, au verso, signature du marchand *Naudet* et la date 1780 (Lugt 1937). Filigrane : Armoiries (difficile à identifier).
- 124 **L'arquebusade**, planche 12 (L. 1350 ii/iii), belle épreuve du deuxième état (sur 3), avant l'*excudit* de Silvestre remplacé par *Callot inv. et fec.*, au verso, amincissures dans les angles supérieurs.

- 125 **Le bûcher**, planche 13 (L. 1351 ii/iii), belle épreuve du deuxième état (sur 3), avant l'*excudit* de Silvestre remplacé par *CalLOT inv. et fec.*, au verso, signature du marchand *Naudet* et la date 1780 (Lugt 1937), amincissures dans les angles supérieurs. Filigrane : Armoiries (difficile à identifier).



125

- 126 **L'Hôpital**, planche 15 (L. 1353 ii/iii), belle épreuve du deuxième état (sur 3), avant l'*excudit* de Silvestre remplacé par *CalLOT inv. et fec.* Filigrane : Armoiries à la fleur de lys (difficiles à identifier). Ex collection : *R.E.* (Raphaël Esmerian ?, Lugt non décrit).
- 127 **Les mourants sur le bord des routes**, planche 16 (L. 1354 ii/iii), belle épreuve du deuxième état (sur 3), avant l'*excudit* de Silvestre remplacé par *CalLOT inv. et fec.* Filigrane : Huchet (Lieure fil. 47). Ex collection : *R.E.* (Raphaël Esmerian ?, Lugt non décrit).

D'après Abraham van **DIEPENBECK**  
Bois-le-Duc 1596 – Anvers 1675

Planches provenant de l'ouvrage de W. C. Marquis de Newcastle, intitulé *La méthode nouvelle et invention extraordinaire de dresser les chevaux*, Anvers 1657-1658.

- 128 **Charles II à cheval dirigé vers la gauche, suivi de son jeune valet noir,** à gauche les armoiries royales, en bas l'inscription *La bataille gagnée*, planche 1. Eau-forte et burin par Petrus Clouwet, 390 × 510, coupé à la limite de la marque du cuivre (Hollstein, *Clouwet* non décrit, cité par Hollstein, *Vorsterman*), pli central vertical. Filigrane : Lettres *MT* (proches de Heawood n° 3089).



128

- 129 **Le cheval tenu par les rênes par un valet,** planche 10. Eau-forte et burin par Lucas II Vorsterman, 392 × 520, bonnes marges (H., *Vorsterman*, 102), belle épreuve, pli central, vertical, pli de tirage à droite de la feuille, amincissures et restes de colle le long du bord supérieur.
- 130 **William Cavendish, Marquis de Newcastle à cheval, suivi par son valet M. Housley,** planche 14. Eau-forte et burin par Lucas II Vorsterman, 392 × 520, bonnes marges (H., *V.*, 104), belle épreuve annotée à la plume et encre brune, sous le sujet, *Duke of Newcastle*, pli central, vertical, restauré dans sa partie inférieure.

- 131 **Le porte-étendard**, vers 1501. Burin, 116 × 71, coupé à la limite de la marque du cuivre (Bartsch 87, Meder 92 a/c, Strauss 35), belle épreuve du premier état (sur 3 a/c), avec quelques éraillures dans la partie inférieure de la composition, notamment des deux côtés du bateau à gauche, non mentionnées par M., petite amincissure et infimes restaurations dans le bord gauche. Cette planche représente probablement un soldat de la guerre qui opposa la Souabe et la Suisse en 1499. Le contingent de Nuremberg fut conduit par Willibald Pirckheimer, ami de Dürer.



- 132 **La mise au tombeau**, planche de la suite de *La Grande Passion*, vers 1497-1500. Bois gravé, 388 × 273, filet de marge (B. 12, M. 123, S. 39), belle éprouve de l'édition de 1511, avec le texte latin au verso, plusieurs légers plis de tirage, légères piquûres et taches visibles surtout au verso. Sans filigrane.





- 133 **Le dragon à sept têtes et la bête à cornes d'agneau**, planche de la suite de quinze sujets intitulée *L'apocalypse* de Saint-Jean, 1496/1498. Bois gravé, 390 × 278, bonnes ou grandes marges (B. 74, M. 175 - 1511, S. 46), belle épreuve de l'édition latine de 1511 avec le texte au verso, pli et légères salissures dans l'angle inférieur droit ; petites amincissures, infimes restaurations et trous d'épingle dans l'angle supérieur gauche, quelques légères amincissures dans la marge gauche, légères taches. Sans filigrane.



- 134 **L'ange portant les clefs de l'abîme**, planche de la suite de quinze sujets intitulée *L'apocalypse* de Saint-Jean, 1496/1498. Bois gravé, 394 × 276, coupé à l'intérieur du trait carré à gauche et à la limite de celui-ci sur les autres côtés (B. 75, M. 178 - 1511 a/b, S. 44), belle épreuve de l'édition latine de 1511, normalement sans le texte au verso, avant les trois manques dans le contour de la montagne et avant le manque dans la branche d'arbre près de la main tendue de l'ange, pli central restauré et plusieurs faiblesses renforcées au verso, quelques traces de couleur rouge sur les tours de la première porte à gauche. Sans filigrane.





- 135 **Saint Jean dévorant le Livre**, planche de la suite de quinze sujets intitulée *L'apocalypse* de Saint-Jean, 1496/1498. Bois gravé, 400 × 285, filet de marge ou coupé à l'extérieur du trait carré (B. 70, M. 172 - 1511, S. 53), très belle épreuve de l'édition de 1511, avec le texte latin au verso, la partie supérieure de la feuille légèrement jaunie, légers défauts d'impression au centre du bord gauche. Sans filigrane.



- 136 **Le Mariage de la Vierge**, planche de la suite de 20 sujets intitulée *La Vie de la Vierge*, vers 1504. Bois gravé, 292 × 210, coupé à la limite du trait carré (B. 82, M. 194 g/h, S. 97), bonne épreuve posthume, quelques taches, déchirure restaurée dans l'angle supérieur droit, petite restauration dans l'angle supérieur gauche. Filigrane : Vessie de poisson (Meder fil. 309, vers 1580).

Pierre LANDRY

Paris vers 1630 – 1701

- 137 *Louis Le Grand//Triomphant//De Ses Ennemis//Par mer et par Terre, Almanach Pour L'An De Grace M.DC.XCI*, 1690. Burin et eau-forte, 900 × 570, petites marges (I. B. N. F. 393, Préaud non décrit), très belle épreuve imprimée sur deux feuilles jointes, imprimée chez Pierre Landry, rue S Jacques... ; restaurations dans les angles et dans les marges inférieure et gauche, amincissure au centre, piqûres. Filigrane : Sphère ?



137

- 138 *La galerie de l'Hostel Royal des Gobelins//où l'on fait voir// à Monseigneur Colbert//... quelques actions d'Alexandre... sur les tableaux de Monsr Le Brun*, planche de la suite de six sujets représentant *Les batailles d'Alexandre*, 1696. Eau-forte et burin, 150 × 250, petites marges (Préaud 458 iv/iv), belle épreuve de l'état définitif.
- 139 **Louis XIV au Jardin des Plantes**, frontispice pour l'ouvrage de Claude Perrault intitulé *Mémoires pour servir à l'histoire naturelle des animaux*, Paris, Imprimerie royale, 1671. Eau-forte et burin, 425 × 320, grandes marges (P. 2915), très belle épreuve, quelques piqures et salissures, légers plis. Filigrane de 1670 : Grappe de raisin dans un cercle (Heawood 2431).  
[Dans une] des salles du Jardin des Plantes ... Au centre, Colbert montre au Roi, qui est à gauche le plan d'une ville fortifiée ; Derrière, les courtisans... à travers deux grandes fenêtres ... on aperçoit le jardin et, sur une butte à droite, l'Observatoire en voie d'achèvement. Dans la pièce, à droite, Leclerc s'est représenté montrant une grande planche de cuivre du type de celles qui ont servi au livre (cf. P. 2915).



Henri MAUPERCHE

Paris 1602 – 1686

- 140 **L'ange luttant contre Jacob**, vers 1654. Eau-forte, 199 × 270, petites marges (Robert-Dumesnil 1 i/ii), belle épreuve du premier état (sur 2), avant les figures de Jacob et de l'ange remplacées par la scène du baptême de Jésus (modification faite par une main étrangère). Filigrane : Armoiries couronnées, à la crosse ? (Heawood non décrit).



140

- 141 **Supplice de Marsyas**, vers 1654. Eau-forte, 197 × 265, petites marges (R.-D. 27 i/ii), belle épreuve du premier état (sur 2), avant la substitution de la scène représentant *Elysée maudissant les enfants qui s'étaient moqués de lui*, au sujet initial (modification faite par une main étrangère), petit manque dans l'angle inférieur droit, petit trou dans la partie supérieure de la marge droite. Filigrane : Armoiries couronnées, à la crosse ? (H. n d.).

Pierre VALLET

Orléans vers 1575 – après 1642

- 142 **Portrait de l'artiste**, 1608. Eau-forte, 181 × 117, filet de marge (Robert-Dumesnil 152), belle épreuve, angle supérieur gauche accidenté, amincissements dans les angles. Ex collection : Paul Prouté (Lugt 2103c).

# ESTAMPES

DU XVIII<sup>e</sup> SIÈCLE

Carrogis Louis de CARMONTELLE

Paris 1717 – 1806

- 143 **Louis Philippe d'Orléans et son fils Duc de Chartres (futur Philippe Egalité)**, 1759. Eau-forte, 280 × 190, coupé à 5 mm à l'extérieur du trait carré (P. de Baudicour 3, IFF ?), belle épreuve, pli de tirage dans l'angle supérieur gauche, déchirure restaurée en marge gauche. Ex collection : Ch. Jacquin (Lugt 1397 a) et *F. H.* (L. 3373).



143

- 144 **Le baron de Bezenval, en pied, tourné vers la gauche.** Eau-forte, 290 × 184, grandes marges (P. de B. 2, IFF 2), très belle épreuve, restauration au centre, devant le personnage. Partie de filigrane : Probablement Nom de Jésus. Ex collection : *F. H.* (L. 3373).

D'après Carrogis Louis de **CARMONTELLE**

Paris 1717 – 1806

- 145 **Louis Petit de Bachaumont** (1690-1771), en contemplation devant la colonne de l'Hôtel de Soissons, l'observatoire de Catherine de Médicis, 1761. Eau-forte par Jean Houel (Rouen 1735–Paris 1813), 320 × 190, coupé à la limite de la marque du cuivre (IFF 22), belle épreuve, courte déchirure en marge gauche, petit manque dans l'angle supérieur gauche.  
Le dessin original est conservé actuellement au Musée Condé à Chantilly.

Francesco Giuseppe **CASANOVA**

Londres 1727 – Brühl (Autriche) 1802

- 146 **Le drapeau**. Eau-forte, 141 × 202, petites marges (P. de Baudicour 3), belle épreuve, amincissures, plis visibles surtout au verso. Ex collection : *F. H.* (Lugt 3373).  
Nous sommes ici en présence d'une pièce emblématique, relative aux conquêtes de Catherine II sur les Turcs.



146

- 147 **L'âne et le drapeau**. Eau-forte, 90 × 128, filet de marge (P. de B. 5), belle épreuve. Ex collection : *F. H.* (L. 3373).

Louis Félix de LA RUE

Paris 1731 – 1765 ?

- 148 **Homme assis à terre, un vase derrière lui**, planche d'une suite de 12 académies. Eau-forte d'après François Boucher, 285 × 410, petites marges à gauche et à droite, coupé à la limite de la marque du cuivre en haut et en bas (P. Jean-Richard 1265), belle épreuve, publiée par G. Huquier, le père, entre 1742 et 1750, rue Saint Jacques, jaunie dans les marges, deux trous de brochage dans la marge droite. Filigrane : Probablement *Auvergne*.

Jeanne-Françoise OZANNE

Brest 1734 – Paris 1795

et

Marie-Jeanne OZANNE

Brest 1736 – Paris 1786

Planches de la suite de six *Vues de Paris*. Eau-forte, 80 × 160 environ, grandes marges. Ex collection : F. H. (Lugt 3373).

- 149 **Vue de l'entrée du jardin des Tuileries, vue du Pont Tournant** (Auffret p. 167-4, Vichot non décrit)
- 150 **Vue du Louvre par-dessous une arche du Pont Neuf** (A. 167-6, V. n. d.).



150



Jeanne-Françoise **OZANNE**  
 Brest 1734 – Paris 1795  
 Marie-Jeanne **OZANNE**  
 Brest 1736 – Paris 1786  
 Pierre **OZANNE**, dit le cadet  
 Brest -1737 – 1813

- 151 *IV<sup>e</sup> livre de marines*, suite complète de six planches contenant les sujets suivants : *Bâtiments en construction*, *Vaisseau lancé à la mer*, *Vaisseaux en carène*, *Vaisseaux sortant du port*, *Combat de deux vaisseaux*, *Vaisseau entrant dans un port*. Eau-forte, 110 × 160, grandes marges (Auffret non décrit, Vichot D1C-IVe 1 à 6), belles épreuves publiées par la Veuve Chéreau, deux trous de brochage dans la marge gauche de chaque feuille (légèrement jaunies), quelques taches.



151

D'après Nicolas **OZANNE**, l'aîné  
 Brest 1728 – Paris 1811

Planches de la suite de soixante marines intitulée *La collection des vues des rades de France et des Ports des Colonies*, 1780. Eau-forte par Jeanne-Françoise Ozanne (1734 -1795), 210 × 355, grandes marges (Auffret pp. 79-82, Vichot, chapitre *Considérations sur la collection des gravures des ports de France*, pp. non numérotées), belles épreuves.

- 152 *Le Port St George dans l'isle de Grenade, Vu du côté de l'Est*, léger empousiérage et jaunissures dans les marges, courte déchirure dans la partie droite de la marge inférieure.
- 153 *Le cul-de-sac dans l'isle de la Martinique, Vu du Mouillage*, taches et jaunissures dans les marges.



154

- 154 *Marie-Antoinette de Lorraine-Autriche, reine de France*, 1828. Burin d'après un tableau d'Alexandre Roslin (1718–1793) et d'après un dessin de Monenteuil de 1828, 700 × 533, grandes marges (Le Blanc 11), belle épreuve sur vélin épais, légères mouillures dans la partie inférieure, légères salissures dans la marge de droite.

Nicolas TANCHÉ  
Né vers 1740 – actif à Paris dans la deuxième moitié du XVIII<sup>e</sup> siècle



155

- 155 *La veillée en famille*. Eau-forte, 133 × 163, grandes marges (Le Blanc non décrit), belle épreuve publiée à *Paris chez Martinet*, plis le long des marques du cuivre gauche et supérieure, bord droit non ébarbé. Ex collection : *F. H.* (Lugt 3373).

- 156 *Famille paysanne réunie à table, le Bénédicité*. Eau-forte, 133 × 163, grandes marges (Le. B. 2 ?), belle épreuve publiée à *Paris chez Martinet*, plis le long des marques du cuivre gauche et supérieure, bord droit non ébarbé, tache d'encre dans l'angle supérieur droit. Ex collection : *F. H.* (L. 3373).

- 157 **Le repas champêtre.** Eau-forte, 130 × 153, coupé à la limite de la marque du cuivre (Le. B. 6 ?), belle épreuve. Ex collection : F. H. (L. 3373, sans la marque).

Giovanni Domenico TIEPOLO

Venise 1727 – 1804

Planches de la suite de vingt-sept sujets représentant la *Fuite en Egypte*, 1753. Eau-forte 181 × 237 environ, belles épreuves de l'état définitif après réduction de la planche, avec les numéros.

- 158 **La Sainte Famille passe devant un berger et son troupeau**, planche 11, coupé à la limite de la marque du cuivre en haut, bonnes marges sur les autres côtés (Rizzi 77), traces de colle visibles au verso, le long du bord inférieur.
- 159 **La Sainte Famille avance accompagnée d'un ange**, planche 12, bonnes marges (R. 78), traces de colle visibles au verso, le long de la marge supérieure. Filigrane : Trois croissants de lune (probablement Heawood 869).
- 160 **La Sainte Famille arrive au bord d'une rivière**, planche 14, petite marge inférieure, bonnes marges sur les autres côtés, remargée en bas (R. 80). Filigrane : Lettres *A S* (H. non cité).



- 161 **La Sainte Famille passe devant une statue**, planche 22, coupé à la limite du trait carré et remargé en bas, bonnes marges sur les autres côtés (R. 88).



161

- 162 **Repos de la Sainte Famille dans un bois**, planche 23, bonnes marges (R. 89), numéro 12 à la plume et encre noire dans l'angle supérieur droit, traces de colle visibles au verso, le long de la marge inférieure. Filigrane : Lettres *A S* (H. non cité).



162

- 163 **Saint Vincent Ferrier**. Eau-forte, 162 × 108, bonnes marges (R. 114 i/ii), belle épreuve du premier état (sur 2), avant le numéro 9 en haut à gauche.

# ESTAMPES

## DES XIX<sup>e</sup> ET XX<sup>e</sup> SIÈCLES

Adolphe **APPIAN**

Lyon 1818 – 1898

- 164 **Paysage au sentier rustique.** Eau-forte, 78 × 122, marges 256 × 315 (A. Curtis et P. Prouté 3), belle et rare épreuve sur chine appliqué sur vélin fort, de l'état unique, avec le chiffre 4 imprimé sous le sujet, restaurations le long du bord supérieur.

Les auteurs du catalogue n'ont pas rencontré d'épreuve de cette planche, décrite par Jennings.



164

- 165 **Gorge de loup (Chemin à Creys, environs de Morestel),** 1863. Eau-forte, 76 × 120, marges 228 × 315 (A. C. et P. P. 5 i/iv), belle épreuve sur chine appliqué, du premier état (sur 4), avant la lettre, avec le chiffre 5 inversé, imprimé sous le sujet, avant la publication dans *L'Album de la Société des Aqua-Fortistes*, le 1<sup>er</sup> mai 1863, légères taches claires dans la marge droite.

- 166 **Chaland au bord d'une rivière,** 1865. Eau-forte, 80 × 127, marges 160 × 240 (A. C. et P. P. 18 i/iii), belle épreuve du premier état (sur 3), avant la lettre, publiée dans *L'Album de la Société des Aqua-Fortistes*, le 1<sup>er</sup> janvier 1866, quelques salissures au verso.

- 167 **L'étang de Virieu**, 1867. Eau-forte, 110 × 195, coupé à l'intérieur de la marque du cuivre (A. C. et P. P. 22), belle épreuve de l'état unique, sur vergé mince, ancien.



167

- 168 **Bords du ruisseau à Rossilon (Ain)**, 1867. Eau-forte, 195 × 230, marges 185 × 270 (A. C. et P. P. 24 ii/v), belle épreuve sur vélin, du deuxième état (sur 5), après suppression des nuages à l'aquatinte et avant la lettre, publié dans *L'Artiste* en 1867.
- 169 **Au Valromey (Ain) ou Bords du Furan**, 1868. Eau-forte, 137 × 236, marges 290 × 440 (A. C. et P. P. 25 ii/ii), belle épreuve sur vergé de Rives, de l'état définitif, publiée par Cadart et Luce dans *L'Illustration Nouvelle*, le 1<sup>er</sup> mai 1868, courte déchirure restaurée en marge inférieure.
- 170 **Pont de Hauteville ou les Rochers de Nanthuis (Ain)**, grande planche, 1870. Eau-forte, 218 × 365, marges 227 × 377 (A. C. et P. P. 30 ii/ii), belle et rare épreuve sur vergé, de l'état définitif, après la réduction du cuivre, anciennes traces de colle dans l'angle supérieur droit.



170

- 171 **Flottille de barques marchandes (Monaco)**, 1872. Eau-forte, sujet 122 × 221, coupé à 5 mm au-delà du trait carré (A. C. et P. P. 34 avant i/ii), très belle épreuve d'essai tirée à l'effet, sur vergé mince ancien, d'un état non décrit, avant le premier état, avec la mention *Appian 1872* sous le sujet à gauche et avant l'inscription gravée *Peint et gravé par A. Appian*.



171

- 172 **Le port de Monaco**, 1873. Eau-forte, 155 × 235, marges 315 × 470 (A. C. et P. P. 36 ii/ii), belle épreuve sur vélin crème, de l'état définitif, publiée dans *L'Eau-Forte* en 1874.
- 173 **Une Noria à Bordiquier (Italie)**, 1873. Eau-forte, 275 × 315, marges 270 × 350 (A. C. et P. P. 37 i/iv), belle épreuve sur chine appliqué, du premier état (sur 4), avant la lettre, la partie inférieure du cuivre non nettoyée.



173



*Adolphe APPIAN*

- 174 **Bras de mer**, 1874. Eau-forte, 80 × 116, marges 145 × 190 (A. C. et P. P. 39), belle épreuve de l'état unique, publiée dans le catalogue Cadart en 1874.
- 175 **Canal aux Martigues**, 1875. Eau-forte, 155 × 235, marges 290 × 475 (A. C. et P. P. 41 ii/iv), belle épreuve tirée à l'effet sur vergé fin, du deuxième état (sur 4), avant changement de l'adresse de Cadart, publiée dans *L'Illustration Nouvelle*, le 1<sup>er</sup> novembre 1878.
- 176 **Marais de la Burbanche**, 1869. Eau-forte, 420 × 289, marges 500 × 382 (I. B. N. F p. 149 ; A. C. et P. P. 49), très belle et rare épreuve sur Japon vergé, de l'état unique, publiée pour *L'Illustration nouvelle*, fortes piqûres dans les marges inférieure et gauche, quelques plis verticaux.



176

- 177 **A Villefranche sur mer (Environs de Carqueiranne. Var)**, 1882. Eau-forte, 240 × 320, marges 280 × 360 (A. C. et P. P. 61), très belle et rare épreuve sur Japon vergé, de l'état unique.

*Adolphe APPIAN*

- 178 **Port de San Remo**, 1878. Eau-forte, 286 × 390, marges 315 × 425 (A. C. et P. P. 52 ii/iii), belle épreuve, du deuxième état (sur 3), après la réduction du cuivre et avant toute lettre, doublée.



178

Antoine-Louis **BARYE**

Paris 1796 – 1875

- 179 **Ours du Mississippi**, 1836. Lithographie, 190 × 232, petites marges 243 × 301 (Delteil. 6 ii/iii), belle et rare épreuve sur chine appliqué, du deuxième état (sur 3, non décrit par D.), après l'adresse de Benard remplacée par celle de Wyld.



179

Antoine-Louis **BARYE**

- 180 *Étude de tigre*, 1832. Lithographie, 124 × 189, grandes marges 235 × 324 (D. 2 ii/iii), belle épreuve du deuxième état (sur 3), légères piquûres en marge, petite tache au verso.
- 181 *Le cerf dix cors*, 1841. Lithographie, 130 × 164, marges 148 × 191 (D. non décrit), belle épreuve sur chine appliqué, d'un état non décrit, parue dans le *Journal des Chasseurs*, septembre 1841, 5<sup>e</sup> année. Cachet du monteur de gravures F. Masson (Lugt 1031).

Bernard **BOUTET de MONVEL**

Paris 1884 – Açores 1949

- 182 *Les écolières*, vers 1900. Aquatinte en couleur, 140 × 250, marges 330 × 500 (IFF non décrit), belle épreuve signée au crayon en bas à droite et annotée à gauche sous la marque du cuivre *Les écolières* et *état*.



182

Félix **BUHOT**

Valognes 1847 – Paris 1898

- 183 *Un cardinal*. Eau-forte et aquatinte, 183 × 128, marges 186 × 145, coupé à l'intérieur des marque du cuivre supérieure et gauche, feuille 186 × 145 (Bourcard et Goodfriend 3 iii/iii), belle épreuve sur vergé crème, de l'état définitif, après le fond et les escaliers éclaircis et avec la signature de l'artiste sous le trait carré inférieur, légères traces de colle visibles au verso, dans les angles.

- 184 **Cabinet de lecture au Japon.** Eau-forte et aquatinte, 66 × 135, marges 78 × 145 (B. et G. 53 ii/ii), belle épreuve sur vergé, de l'état définitif avec un léger grain d'aquatinte.



184

- 185 **En province. La maison d'Orléans (Valognes).** Eau-forte pure, 135 × 90, marges 215 × 155 (B. et G. 65 i/ii), belle épreuve sur Japon pelure, vergé, du premier état (sur 2), avant les effets d'ombres approfondies à l'aquatinte, dans l'angle inférieur droit, ancienne charnière au verso, le long du bord supérieur. Cachet rouge de l'artiste au centre de la marge inférieure (Lugt 977).

Planches de la suite de dix illustrations gravées pour le roman de J. Barbey d'Aureville intitulé *Une vieille maitresse*, 1874 :

- 186 **Un thé de douairières.** Eau-forte et pointe sèche, 173 × 113, marges 315 × 223 (B. et G. 99 iv/vii), belle épreuve sur chine appliqué sur vélin fort, du quatrième état (sur 7), avant travaux à l'aquatinte dans les marges, légères taches dans les marges. Cachet rouge de l'artiste au centre de la marge inférieure (L. 977).

- 187 **Le criard.** Eau-forte et pointe sèche, 173 × 113, marges 260 × 182 (B. et G. 104 i/vi), belle épreuve sur vélin fort crème, du premier état (sur 6), avant les croquis dans les marges, annotée au verso au crayon 1<sup>er</sup> Et.



187

- 188 *La blanche Caroline*. Eau-forte, aquatinte et pointe sèche, 173 × 113, marges 227 × 157 (B. et G. 105 iv/vi), belle épreuve sur vélin fort, crème (sujet imprimé en noir, les marges en brun), du quatrième état (sur 6), avant suppression de croquis dans les marges, petite tache sur la partie supérieure de la marque du cuivre de gauche, légères salissures dans les marges. Cachet rouge de l'artiste au centre de la marge inférieure (L. 977).
- 189 *Ryno et Hermangarde*. Eau-forte, aquatinte et roulette, 173 × 113, marges 300 × 207 (B. et G. 106 v/vi), belle épreuve en bistre sur chine volant, du cinquième état (sur 6), avant réduction de la plaque et avant l'ajout du numéro de la page, légères piqures, plis et courte déchirure dans le bord inférieur, deux courtes déchirures dans le bord gauche.
- 190 *Le Bas-Hamet*. Eau-forte, aquatinte et roulette, 173 × 113, marges 263 × 184 (B. et G. 107 i/vi), belle épreuve sur vergé crème, du premier état (sur 6), avant les croquis dans les marges symphoniques, traces de passepartout.

Planches pour la suite de cinq illustrations de l'ouvrage d'Alphonse Daudet intitulé *Lettres de mon moulin*, 1879 :



191

- 191 *La diligence de Beaucaire*. Eau-forte, aquatinte et roulette, 173 × 114, marges 315 × 220 (B. et G. 110 iv/vi), belle épreuve sur vélin fort, du quatrième état (sur 6), avec les ombres à la roulette dans la marge supérieure et avant suppression des dessins des marges symphoniques, traces d'ancien montage, légers plis le long du bord inférieur. Cachet rouge de l'artiste (L. 977).

- 192 **Le curé de Cucugnan.** Eau-forte, aquatinte, pointe sèche et roulette, 174 × 113, marges 220 × 155 (B. et G. 112 ii/vi), belle épreuve sur vergé crème, du deuxième état (sur 6), avec les travaux à la roulette dans les marges et avec le monogramme de l'artiste sous le sujet ; avant de nombreuses esquisses dans les marges et avant le titre et les initiales de l'auteur. Cachet rouge de l'artiste (L. 977).
- 193 **Un grain à Trouville, 1874.** Eau-forte pure, 161 × 240, marges 295 × 440 (B. et G. 122 i/vii), belle épreuve tirée à l'effet sur vergé crème, du premier état (sur 7), avant le grain d'aquatinte couvrant le ciel, la mer et la plage, au verso signature de *A.C. Pellet*. Cachet rouge de l'artiste à gauche de la marge inférieure (L. 977).



193

- 194 **Une matinée d'hiver au quai de l'Hôtel Dieu, 1876.** Eau-forte, 235 × 315, marges 325 × 460 (B. et G. 123 entre v et vi/xv), belle épreuve sur chine appliqué, se situant entre cinquième et sixième état (sur 15), après suppression du numéro 19, mais avant effaçage de la lettre mais avec les fines lignes entourant la composition, publiée par *Veuve Cadart*.
- 195 **Embarcadère à Trouville, 1877.** Eau-forte et pointe sèche, 196 × 273, marges 330 × 485 (B. et G. 126 v/v), belle épreuve sur vergé crème d'*Arches*, de l'état définitif, publiée par *Veuve Cadart* dans *l'Illustration nouvelle* en 1877.
- 196 **La petite marine. Souvenir de Medway, Rochester 1879.** Eau-forte et aquatinte, 169 × 217, marges 263 × 335 (B. et G. 153 vi/vi), belle épreuve sur vélin crème, de l'état définitif

- 197 **La dame aux cygnes**, 1879. Eau-forte d'après un croquis de Mrs. E. V. B., 127 × 177, marges 221 × 298 (B. et G. 144 iii/iii), belle épreuve sur vélin crème, de l'état définitif.



197

- 198 **Les voisins de campagne**, novembre 18... Eau-forte et pointe sèche, 134 × 180, marges 195 × 240 (B. et G. 148 v/vi), belle épreuve sur vergé d'Arches, du cinquième état (sur 6), avant que la planche n'ait été rayée. Cachet rouge de l'artiste dans la partie droite de la marge inférieure (L. 977).



198



- 199 *Oui, renverse-toi sur le lit et rugis de désespoir...*, planche 14 de la suite d'illustrations pour l'ouvrage intitulé *Othello, seize esquisses à l'eau-forte dessinées et gravées par Théodore Chasseriau*, 1844. Eau-forte, 360 × 260, marges 610 × 470 (IFF 6-14, Fisher p. 130 i/v), superbe et rare épreuve sur chine appliqué, du premier état (sur 5), avant toute lettre et avec le pied gauche de Desdémone encore visible, petite déchirure restaurée en marge droite, légères jaunissures le long des marges supérieure et inférieure.



199

- 200 *Oh chien spartiate, plus terrible que l'angoisse, la faim et l'océan...*, planche 15 de la suite d'illustrations pour l'ouvrage intitulé *Othello, seize esquisses à l'eau-forte dessinées et gravées par Théodore Chasseriau*, 1844. Eau-forte, 324 × 400, marges 430 × 620 (IFF 6-15, F. p. 136 iii/v, Sanchez 285), belle épreuve sur chine appliqué, du troisième état (sur 5), avant toute lettre, avec l'ombre sous le coude de Desdémone s'étendant jusqu'au coussin tombé à terre, infimes piqûres.

- 201 *Apollon et Daphné*, 1844. Lithographie, 260 × 180, marges 460 × 300 (IFF 11, F. 4 ii/ix), belle épreuve sur chine appliqué à grandes marges, du deuxième état (sur 9), avant le mot *L'Artiste* au centre de la marge supérieure et avant publication dans la revue *L'Artiste* en juin 1844. Ex collections : H. Delacroix (Lugt 3604) et F. H. (L. 3373).



201

- 202 *La mère et l'enfant*, 1845. Eau-forte, 215 × 150, marges 310 × 220 (IFF 14, F. 26 ii/ii), belle épreuve sur chine appliqué, de l'état définitif, publiée par *L'Artiste* en décembre 1845 (S. S. 1845-92), angle inférieur gauche du chine abattu.



203

- 203 *Arabe en selle*, 1849. Vernis mou et roulette, 275 × 225, marges 298 × 213 (IFF 15, F. 15 iii/iv), belle épreuve sur chine appliqué du troisième état (sur 4), avant suppression du mot *L'Artiste*, publiée dans la revue *L'Artiste* en avril 1849, salissures et traces de colle le long des bords. Ex collections : Cantacuzène (L. 4030) et F. H. (L. 3373).

- 204 *Femmes Mauresques // (de Constantine)*, 1851. Eau-forte, 185 × 220, marges 220 × 310 (IFF 17, F. 29 ii/iv), belle épreuve sur chine appliqué, du deuxième état (sur 4), avant suppression des inscriptions dans la marge supérieure, publiée en mars 1851 dans *L'Artiste* (Sanchez-Seydoux 1851-27).

Pascal DAGNAN-BOUVERET

Paris 1852 – Quincey 1852

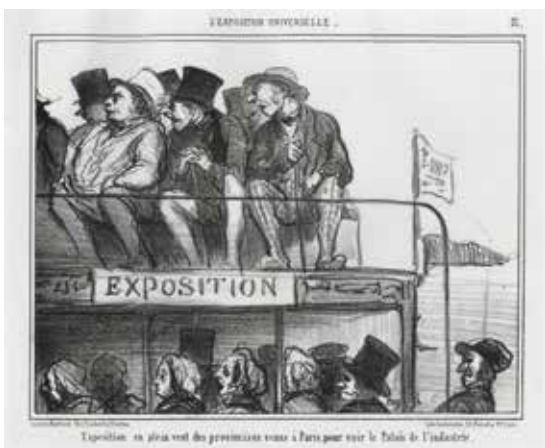
- 205 *Petite gardeuse de vache*, vers 1893. Pointe sèche, 200 × 140, marges 165 × 180 (IFF 2), belle épreuve sur Japon vergé, légers plis de tirage. Ex collection : F. H. (Lugt 3373).

Honoré DAUMIER

Marseille 1808 – Valmondois 1879

- 206 *Quand viennent quatre heures...*, planche 12 de la suite intitulée *Le public du Salon*, 1852. Lithographie, 300 × 245, marges 333 × 260 (Delteil 2301 ii/ii), belle épreuve sur blanc de l'état définitif.
- 207 *Je pouvé pas lasser môa de regarder la Tour St-Jacques-la-Boucherie...*, planche 11 de la suite intitulée *l'Exposition universelle*, 1855. Lithographie, 230 × 280, marges 265 × 340 (D. 2674 ii/ii), belle épreuve sur blanc de l'état définitif. Ex collection : R. G. Dreyfus (Lugt non décrit).

- 209 *Exposition en plein vent des provinciaux venus à Paris...*, planche 31 de la suite intitulée *L'Exposition universelle*, 1855. Lithographie, 235 × 280, marges 280 × 360 (D. 2694 ii/ii), belle épreuve sur blanc, de l'état définitif. Ex collection : André Bloch (L. 68a) et R. G. Dreyfus (L. n. d.).



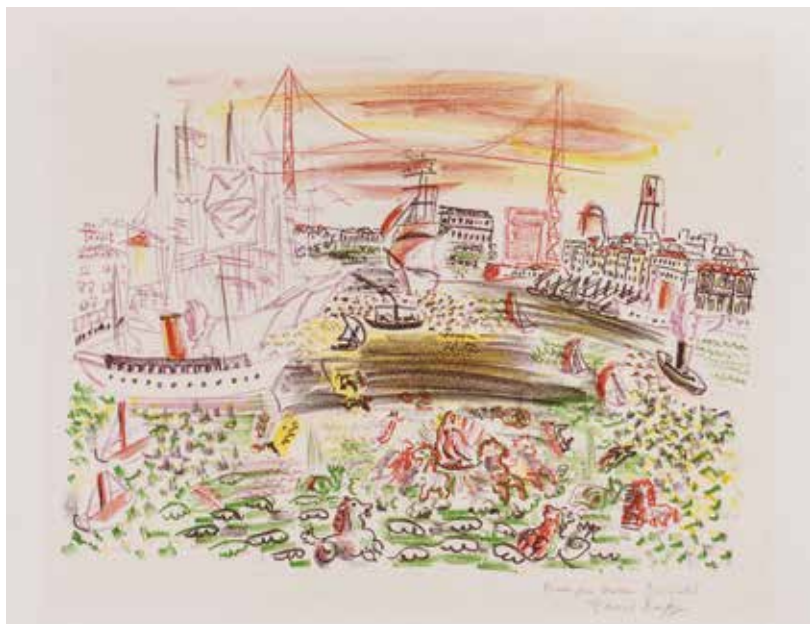
Honoré DAUMIER

- 210 *Le bœuf-éléphant, nouvelle variété très utile...*, planche 5 de la suite intitulée *l'Exposition des animaux*, 1856. Lithographie, 260 × 280, marges 270 × 350 (D. 2832 ii/ii), belle épreuve sur blanc, de l'état définitif, mouillures au verso.

Raoul DUFY

Le Havre 1877 – Forcalquier 1953

- 211 *Le serpent*, 1910, planche non retenue pour l'ouvrage de Guillaume Apollinaire intitulé *Bestiaire* publié en 1919. Bois gravé, 200 × 195, marges 290 × 230 (IFF 10), belle épreuve sur vergé.
- 212 *Le lièvre*, 1910, planche non retenue pour l'ouvrage de Guillaume Apollinaire intitulé *Bestiaire* publié en 1919. Bois gravé, 200 × 195, belle épreuve, marges 290 × 230 (IFF 10), belle épreuve sur vergé.
- 213 *Le cortège d'Amphitrite ou le vieux port de Marseille*, 1925. Lithographie en couleurs, 330 × 440, marges 470 × 610 (IFF non décrit), belle épreuve signée et dédicacée au crayon noir *épreuve pour Madame Duchatel*.





- 214 **La Havanaise**, vers 1930. Eau forte, 350 × 515, marges 450 × 575 (IFF 50), belle épreuve signée et annotée au crayon noir *Bon à tirer // Raoul Dufy*.

214

- 215 **Gentilhomme en habit, étude pour un des personnages de la fresque pour *la Fée Electricité***, 1937. Lithographie en couleur, 540 × 350, marges 626 × 480, belle épreuve sur vélin, signée et numérotée au crayon noir 2/140, quelques salissures au verso. Ex collection : F. H. (Lugt 3373).
- 216 **La salle à manger**, planche de la suite de 20 sujets illustrant l'ouvrage de Jean-Anthelme Brillat-Savarin intitulé *Aphorismes et variétés*, Paris, Bibliophiles du Palais, 1940. Pointe sèche, 205 × 145, marges 310 × 240 (IFF non décrit, P. Courthion, *Raoul Dufy*, Genève, 1960, p. VII, n° 47), belle épreuve sur vélin filigrané *Les Bibliophiles du Palais*, d'un tirage à 200 exemplaires, traces de collant au verso. Ex collection : F. H. (L. 3373).

Henri FANTIN LATOUR  
Grenoble 1836 – Buré 1904

- 217 **Portrait de Monsieur Fantin à dix-sept ans**, 1853. Lithographie, 151 × 124, marges 340 × 265 (Hédiard 104 iii/iv), belle épreuve du troisième état (sur 4), avec les marges blanches, d'un tirage à 60 épreuves en cet état, déchirure restaurée dans la marge en bas à droite et dans l'angle inférieur droit, trace de passepartout.



217

Edouard FRÈRE  
Paris 1819 – Ecoen 1886



219

218 **La cardeuse et la fileuse**, 1863. Eau-forte, 160 × 235, marges 197 × 290 (IFF 43-2), belle épreuve sur vergé crème, légères piqures. Ex collections : Y. Beurdeley (Lugt 421), A. Lebrun (L. 140), *F. H.* (L. 3373).

219 **A l'école**, 1853. Eau forte, 305 × 233, marges 520 × 365 (IFF 42, Bailly-Herzberg 24), belle épreuve sur vergé fort sans aucune lettre. Filigrane : *Aqua-fortistes*. Ex collection : *F. H.* (L. 3373).

Francisco GOYA Y LUCIENTES  
Fuente de Todos 1746 – Bordeaux 1828

220 **Aveugle enlevé sur les cornes d'un taureau**, avant 1804. Eau-forte, aquatinte et pointe sèche, 175 × 218, marges 210 × 285 (Harris 25), belle épreuve sur vergé crème, avec les mots *la Gazette des Beaux-Arts* et après le mot *Paris* masqué, de la seconde édition publiée par Gosselin père vers 1880.

Planches de la suite de quatre-vingt sujets intitulée *Los Caprichos*, 1799. Eau-forte, aquatinte et pointe sèche, 205 × 150 environ, marges 315 × 215 environ, belles épreuves sur vélin, de la deuxième édition publiée par la chalcographie de l'Académie royale de Madrid en 1833 (selon Glendinning) ou 1855 (selon Harris).

221 **Tal para qual (Qui se ressemble s'assemble)**, planche 5 (Delteil 42, Harris 40), quelques piqures en marge, petite déchirure sur la marge droite.



221





222

222 *Ruega por ella (Elle prie pour elle)*, planche 31 (D. 68, H. 66), légères piqures en marge.

223 *Le descañona (Elle l'écorche)*, planche 35 (D. 72, H. 70), légères piqures en marge.

224 *Tu que no puedes (Toi qui ne peux pas)*, planche 42 (D. 79, H. 77), piqures dans la marge, mouillures.

Planches de la suite de trente-trois sujets intitulée *La Tauromachia*, 1815/1816. Eau-forte, aquatinte, burin et pointe sèche, 250 x 350, marges 288 x 417 environ, très belles épreuves sur vergé, de la première édition tirée à Madrid en 1816, à un très petit nombre d'exemplaires. Sans filigrane (conformément à une partie décrite du tirage).

225 *Témérité de Martincho dans la place de Saragosse*, planche 18 (D. 241, H. 221), petites taches et courte déchirure restaurée au centre du bord inférieur.



225



- 226 Ceballos montant un taureau, brise des banderilles dans la place de Madrid, planche 24 (D. 247, H. 227), déchirure restaurée dans la partie supérieure du bord droit.



226

- 227 Chute d'un picador tombé de cheval sous le taureau, planche 26 (D. 249, H. 229), petites taches et un manque sur le bord inférieur.
- 228 La malheureuse mort de Pepe Illo dans la place de Madrid, planche 33 (D. 256, H. 236), petites taches à gauche de la marge inférieure, légères amincissures le long du bord gauche, petites restaurations dans l'angle inférieur droit.

Roger GRILLON

Poitiers 1881 – Maule 1938

- 229 Un village au pied de collines. Pointe sèche, 155 × 153, marges 360 × 240, (IFF non décrit) belle épreuve sur vergé ancien verdâtre avec, en marge supérieure, le numéro 53 annoté à la plume et encre noire dans l'angle supérieure gauche, signée, annotée *état 1/5*. Cachet rouge de l'artiste (Lugt 4403), cachet de la G de Paris (Généralité) et cachet d'un paraphe (L. n. d.)
- 230 *Ex libris*. Bois, 90 × 50, marges 210 × 130 (IFF n. d.), belle épreuve sur vergé ancien verdâtre, signée, le numéro 284 annoté dans l'angle supérieur droit à la plume et à l'encre brune.

- 231 **Quatre baigneuses au bord d'une rivière.** Bois gravé, 120 × 80, marges 165 × 105 (IFF n. d.), belle épreuve tirée en ocre sur Japon pelure, signée, annotée *épr d'état*. Cachet rouge de l'artiste (L. 4403).

- 232 **Paysages d'Italie, au fond, encadrée par des arbres, une église avec son campanile.** Bois gravé 180 × 136, marges 280 × 210 (IFF n. d.), belle épreuve sur Japon pelure signée et annotée *de 1 à 15 // epr n°1*. Cachet rouge de l'artiste (L. 4403).



232

- 233 **Dans un vaste paysage, une nymphe dansant.** Bois gravé, 135 × 180, marges 215 × 270 (IFF n. d.), belle épreuve sur Japon pelure, signée, annotée *de 1 à 15 // epr. n°5*. Timbre rouge de l'artiste (L. 4403).



233

- 234 **Vaste paysage vallonné.** Pointe sèche, 127 × 180, marges 210 × 260 (IFF n. d.), belle épreuve, signée, annotée *de 1 à 20 // épreuve n°10*, tache surtout visible au verso. Cachet rouge de l'artiste (L. 4403).

- 235 **Paysage vallonné, au personnage allongé au premier plan.** Pointe sèche, 150 × 197 (IFF n. d.), marges 215 × 260, belle épreuve sur vergé ancien, signée et annotée *de 1 à 15 // épr n°3*, tache visible au verso. Cachet rouge de l'artiste (L. 4403).



236

Henry de GROUX  
Bruxelles 1867 – Marseille 1930

- 236 **Trois grands ducs.** Lithographie, 345 × 250, marges 380 × 280, belle épreuve sur Japon crème, signée.

Joseph HECHT  
Lodz (Pologne) 1891 – Paris 1951

- 237 **Nu sous un palmier,** 1920-1923. Pointe sèche, 287 × 227, marges 370 × 290 (Tonneau-Ryckelynck et Plumart. 70), belle épreuve sur vergé, signée, numérotée 8=30 et dédiée à *Madame Jacquard très amicalement 18 IIII 1923, Paris.* Notons que Madame Jacquard dirigeait le galerie Nouvel Essor à Paris.



237

- 238 **Petite biche couchée II**, vers 1920 -1923. Burin, 85 × 94, marges 290 × 156 (T.-R. et P. 46), belle épreuve sur vergé crème, signée, datée *12 Mars 1938* et annotée *1 confer.*
- 239 **Singe perché**, vers 1926. Burin, 145 × 100, marges 255 × 200 (T.-R. et P. 124), belle épreuve sur vergé verdâtre, signée et numérotée *13=30*, d'un tirage à 30 épreuves, marge découpée irrégulièrement dans la partie supérieure droite.
- 240 **Saint-Sulpice**, planche de la suite de onze sujets intitulée *Paris*, 1933. Burin, 198 × 228, marges 400 × 565 (T.-R. et P. 228), belle épreuve sur vergé crème Monval à la cuve et à la main, de l'état définitif, signée et numérotée *14*, d'un tirage à 90 épreuves, légèrement jaunie le long du bord supérieur. Filigrane : Brochet.



240

- 241 **Lionceau assis, de face**. Burin, 150 × 76, marges 305 × 175 (T.-R. et P. non décrit), belle épreuve sur vergé ancien bleuté, signée.
- 242 **Antilopes**. Burin, 75 × 54, marges 248 × 149 (T.-R. et P. n. d.), belle épreuve sur vergé gris, signée et numérotée *2=2* et annotée *1<sup>er</sup> état*, petite déchirure dans l'angle inférieur droit

Joseph **HECHT**

- 243 **Rue de la Bourse**, vers 1938-1940. Burin, 177 × 247, marges 270 × 390 (T.-R. et P. 310), belle épreuve sur vergé gris, signée et annotée *épreuve d'état*, à gauche en bas de marge inférieure *Brunel*.



243

Charles **JACQUE**  
Paris 1813 – 1894

- 244 **Fumeur à la chandelle**, 1842. Eau-forte, 100 × 65, marges 103 × 70 (Paul Prouté 12 ii/vii), belle épreuve du deuxième état (sur 7), avant le nom *Ch. Jacque* gravé dans la marge inférieure, traces de collant au verso.
- 245 **Joueur de guitare**, 1845. Eau-forte, 89 × 133, marges 120 × 70 (P. P. 132 i/vi), belle épreuve du premier état (sur 6), avant le trait carré et avant la modification du pouce de la main droite du joueur, quelques piqûres en marge, salissure le long du bord droit. Ex collection : Eugène Daurand Forgues (Lugt 743 a).
- 246 **Le moulin et l'homme à la lanterne**. Pointe sèche et roulette, 113 × 100, marges 300 × 225 (P. P. 212 i/ii), belle épreuve tirée à l'effet sur vélin crème, du premier état (sur 2), avant la signature en haut à gauche, petites piqûres en marge.
- 247 **Six vaches à l'abreuvoir**, 1848. Eau-forte et pointe sèche, 95 × 123, marges 100 × 125 (P. P. 214 i/ii), belle épreuve sur vergé fin, tirée à l'effet comme nocturne, du premier état (sur 2), avant les initiales *C. J.*, petite restauration dans l'angle supérieur gauche.

- 248 **Deux moulins à Montmartre**, grande planche, 1846. Eau-forte, 105 × 162, marges 107 × 170 (P. P. 186 ii/vi), belle épreuve du deuxième état (sur 6), avant l'adresse de Delâtre, jaunie. Ex collection : Hector Giacomelli (L. 1311).



248

- 249 **Cheval sous l'orage**, 1848. Eau-forte et pointe sèche, sujet 163 × 217, support 175 × 230 (P. P. 196 ii/ii), belle épreuve sur papier bis contrecollé sur vélin épais, de l'état définitif, chargée de barbes, avec les initiales *C.J.* en bas à droite, bande légèrement jaunie sur la gauche, quelques piqûres dans les marges, traces de colle au verso. Ex collection : Hector Giacomelli (L. 1311).



249

- 250 **Porcher surveillant son troupeau**, 1850. Eau-forte, 158 × 245, marges 175 × 265 (P. P. 239 iii/vi), belle épreuve tirée à l'effet sur chine appliqué, du troisième état (sur 6), avant le numéro 54 substitué au numéro *II*, piqûres au verso. Ex collection : Hector Giacomelli (L. 1311).
- 251 **Huit vaches s'abreuvant au bord d'une mare**, 1850. Eau-forte et roulette, feuille 215 × 283, coupé à environ 3 mm au-delà de la composition (P. P. 244 iii/viii), très belle épreuve tirée à l'effet sur vergé crème, du troisième état (sur 8), avant le numéro en bas à gauche, tache d'encre au verso. Ex collection : Hector Giacomelli (L. 1311).



251

- 252 **Lisière du bois, bornage de Barbizon**, 1850. Eau-forte, feuille 247 × 182, coupée à l'intérieur de la marque du cuivre (P. P. 245 iv/x), belle épreuve sur vergé, du quatrième état (sur 10), avant l'adresse de Delâtre, sous le trait carré.
- 253 **La chambre de Rosemonde**, 1841. Eau-forte, 124 × 95 en haut et 35 en bas, marges 215 × 150 (P. P. 385), belle épreuve sur Japon mince, de l'état unique, très légères piqûres en marges.
- 254 **Paysage d'après Van der Neer**, 1862. Eau-forte et roulette, 260 × 376, marges 295 × 435 (P. P. 496 iii/v), belle épreuve sur chine appliqué, du troisième état sur (5), avant les feuilles sur l'arbre le plus élevé à droite, monogrammée et annotée *épr. d'essai non terminée*, piqûres en marge. Ex collection : Hector Giacomelli (L. 1311).
- 255 **La mort en nourrice**. Lithographie, 90 × 90, marges 425 × 275 (P. P. 545), belle et rare épreuve sur chine appliqué, petites piqûres en marge.



Charles JACQUE  
 Paris 1813 – 1894  
 et  
 Frédéric JACQUE  
 Paris 1859 - ? 1931

- 256 **Troupeau de moutons à l'abreuvoir**, vers 1858. Eau-forte et pointe sèche, 525 × 435, marges 595 × 465 (G. non décrit ; P. P. 362 pour la remarque), belle épreuve sur simili Japon, avec la remarque, signée des deux artistes, père et fils, publiée en 1888 par Knoelle & C<sup>ie</sup> à New York avec *Copyright*. Cachet sec *The Printsellers Association* (Lugt 2051).



256

Joan Barthold JONGKIND  
 Lattrop 1819 – Côte-Saint-André 1891

- 257 **La nourrice**, 1862, planche 3 du *Cahier de six eaux-fortes*. Eau-forte, 175 × 216, marges 275 × 315 (Delteil 4 i/ii), belle épreuve sur vergé *Hudeliste*, du premier état (sur 2), avant l'adresse de Delâtre, légère trace de passepartout. Ex collection : F. H. (Lugt 3373).



257

- 258 *Jetée en bois sur le port de Honfleur*, 1805. Eau-forte, 237 × 315, marges 340 × 508 (D. 12 ii/iv), belle épreuve du deuxième état (sur 4), avant suppression d'une partie de la lettre et du numéro, jaunie au verso. Cachet sec de l'éditeur Cadart et Luquet.



258

- 259 *Démolition de la rue des Franc-Bourgeois Saint-Marcel*, 1873. Eau-forte, 160 × 245, marges 315 × 480 (D. 18 ii/iv), très belle épreuve tirée à l'effet sur vergé d'Arches, du deuxième état (sur 4), avant la lettre.
- 260 *Canal de Hollande, près de Rotterdam (Hiver)*, 1875. Eau-forte, 161 × 237, marges 315 × 495 (D. 19 iv/vi), très belle épreuve sur vergé, du quatrième état (sur 6), avant suppression de l'adresse de Cadart, état publié dans *L'Illustration Nouvelle*, très légères piqûres en marge.
- 261 *Sortie de la maison Cochin (Faubourg Saint-Jacques)*, 1878. Eau-forte, 160 × 240, marges 320 × 485 (D. 20 iii/iv), très belle épreuve tirée à l'effet, du troisième état (sur 4), avant suppression de l'adresse de la Veuve Cadart. Ex collection : F. H. (Lugt 3373).

Auguste André LANÇON  
Saint-Claude (Jura) 1836 – Paris 1885

- 262 *Un vieux lion*, 1872. Eau-forte, 155 × 235, marges 300 × 400 (IFF 14), belle épreuve sur vergé, publiée par Cadart dans *L'Eau-forte* en 1874. Ex collection : Adolphe Ardail (Lugt 1728).

*Auguste André LANÇON*

- 263 **Lionne d'Egypte**, 1875. Eau-forte, 180 × 260, marges 215 × 295 (IFF 17-3, Sanchez et Seydoux 1875-73 i/ii), belle épreuve d'essai, sur Japon mince, du premier état (sur 2), avant toute lettre, publiée dans *L'Art* en 1875.

- 264 **Tigre de Cochinchine**, 1875. Eau-forte, 275 × 185, marges 320 × 235 (IFF 18-2 ; S. et S., 1876-22 i/ii), belle épreuve d'essai, sur Japon mince, du premier état (sur 2), avant toute lettre, publiée dans *L'Art* en 1876.



264

**Alphonse LEGROS**  
Dijon 1837 – Walford 1911

- 265 **Paysage au bateau**, 1<sup>re</sup> planche. Pointe sèche, 130 × 304, marges 180 × 365 (Malassis et Thibaudeau 106 i/iii, Bliss 106), très belle et rare épreuve sur chine volant, probablement du premier état (sur 3), avant obscurcissement de la composition suivi d'un nouvel éclaircissement, signée, une seule épreuve connue du premier état, petites salissures en marge.



265

- 266 **Adresse de M. R. Guérant.** Pointe sèche, 190 × 160, marges 325 × 220 (M. et T. 164 i/iv), belle épreuve sur vergé ancien, du premier état (sur 4), avant la réduction du cuivre, avant la modification de la composition et avant la lettre, quelques taches en marge.
- 267 **Le soir, coucher de soleil.** Pointe sèche, 86 × 121, marges 116 × 155 (Lucien A. Legros, fils, 206), belle épreuve sur vergé ancien, de l'état unique, signée, d'un tirage à 100 épreuves, légère trace de passepartout. La plaque fut détruite le 4 février 1893.



267

- 268 **La laitière de Boulogne,** planche numéro 2. Pointe sèche, 115 × 179, marges 225 × 300 (L. A. L. 216 iv/v ou v/v), belle épreuve sur vergé crème, du quatrième ou cinquième état (sur 5), signée, tirage à 10 et 51 épreuves respectivement.
- 269 **Repos du voyageur ou Vieillard au repos.** Pointe sèche, 102 × 135, marges 180 × 225 (L. A. L. 230 iii/iii), belle épreuve sur vergé crème, de l'état définitif, après la réduction du cuivre, d'un tirage total à 100 épreuves.
- 270 **Coucher du soleil.** Pointe sèche, 95 × 178, marges 180 × 237 (L. A. L. 234 iii/iii), belle épreuve sur vergé ancien, de l'état définitif, après la réduction du cuivre, tirage total à 80 épreuves.  
Cette planche fut intitulée *Le voyageur étendu sur le gazon*. Le cuivre fut détruit le 1<sup>er</sup> mai 1893.
- 271 **Rive du Saint-Pré.** Pointe sèche, 175 × 155, marges 200 × 178 (L. A. L. 300 ii/iv), belle épreuve sur vergé crème, du deuxième état (sur 4), avant l'usure de la planche, signée, d'un tirage à 15 épreuves.

- 272 **Lisière de bois.** Pointe sèche, 127 × 203, marges 155 × 225 (L. A. L. 306 iii/vi), belle épreuve du troisième état (sur 6), avant la suppression des fonds, signée, tirage total à 84 épreuves dont 33 en cet état.



272

- 273 **Coup de vent.** Pointe sèche, 162 × 95, marges 230 × 150 (L. A. L. 312), belle épreuve sur vergé ancien, de l'état unique, signée, d'un tirage à 40 épreuves, quelques piqûres en marges. La plaque fut détruite en 1893.

- 274 **Les ruines du monastère.** Pointe sèche, 229 × 178, marges 310 × 235 (L. A. L. 356), belle épreuve sur vergé crème, de l'état unique, signée, d'un tirage à 26 épreuves, empoussiérée le long des bords supérieur et inférieur. La plaque fut détruite en 1893.



273

*Alphonse LEGROS*

- 275 **Paysage.** Pointe sèche, 229 × 178, marges 300 × 230 (L. A. L. 441), belle épreuve sur vélin crème, de l'état définitif, signée, tirage total à 33 épreuves.
- 276 **Le lavoir ou Les laveuses.** Pointe sèche, 165 × 122, marges 240 × 175 (M.-T. 602), belle épreuve de l'état unique sur vergé, d'un tirage à 82 épreuves. Cachet de l'artiste (Lugt 140a).

**Aristide MAILLOL**

Banyuls-sur-Mer 1861 – Perpignan 1944

- 277 **Femme en berceau, bras levé au-dessus de l'épaule,** première planche, 1926. Lithographie, 170 × 235, marges 325 × 500 (Guérin 267, Verney-Lemaire-quié 46 i/iii), belle épreuve d'essai, du premier état (sur 3), avant le monogramme sur la pierre, signée du monogramme au crayon, annotée *Épreuve d'essai du 1<sup>er</sup> état. Tiré à 2 épreuves sur Arches*. Cachet d'état d'Edmond Frapier (essai, Lugt 2921 b). Cachet sec de la *Galerie des Peintres-Graveurs* (L. 1057b).



277

- 278 **Léda,** 1926. Lithographie, 190 × 300, marges 320 × 495 (G. 273, V.-L. 50), belle épreuve d'essai sur Japon de l'état unique, signée, l'une des 35 tirées en sanguine, tirage total à 70 épreuves. Deux cachets d'état d'Edmond Frapier (essai et premier état, L. 2921 b et c). Cachet sec de la *Galerie des Peintres-Graveurs* (L. 1057 b).

Gaspard MAILLOL  
Barcelone 1881 – 1945

279 **Trois femmes au bord d'une rivière dans un paysage méditerranéen.** Bois gravé, 200 × 232, marges 360 × 290, belle épreuve sur vergé de *Montval*.

280 **Sous un grand arbre, deux baigneuses trempant leurs pieds dans une rivière.** Bois gravé, 250 × 186, marges 390 × 300, belle épreuve sur ancien vergé.



281 **Trois baigneuses au bord d'une rivière, à l'horizon la mer.** Bois gravé, 235 × 312, marges 300 × 400, belle épreuve sur vergé ancien.

281



282

Henri MATISSE  
Le Cateau-Cambrésis 1869 –  
Nice 1954

282 **Vierge et Enfant sur fond de fleurs et d'étoiles.** Lithographie, 305 × 230, marges 465 × 360 (Duthuit-Matisse et Duthuit 646), belle épreuve sur chine appliqué, signée et numérotée 31/200, courtes déchirures en bord de marge supérieure et en marge droite.



Charles MERYON  
Paris 1821 – Charenton 1868

- 283 *Le Petit Pont*, 1850. Eau-forte, 275 × 195, marges 305 × 220 (Delteil 24 v/vii, Schneiderman 20 vi/ix), belle épreuve sur chine appliqué beige, du sixième état (sur 9), avant ajout de traits et changement de lettres, du tirage dans la revue *L'Artiste*, le 5 décembre 1858, tache visible au verso.



284

- 284 *Bain-froid Chevrier // dit de l'École*, 1864. Eau-forte, 125 × 145, marges 280 × 400 (D. 44 vi/vi, S. 93 v/v), belle épreuve, sur vergé *Hudelist*, de l'état définitif ; d'un tirage à 50 épreuves avec les vers, tirés sur un autre cuivre (51 × 83), petite mouillure en marge inférieure. Ex collection : *F. H.* (Lugt 3373).

Jules MICHELIN  
Paris 1817 – Limoges 1870

- 285 *Après la pluie (Montgeron), étude de nuages*, 1862. Eau-forte, 112 × 152, marges 245 × 355 (Sanchez 22 i/iv), belle et rare épreuve du premier état (sur 4), avant les deux enfants de chaque côté de la mère, tirage à quelques épreuves d'essai. Ex collection : *F. H.* (Lugt 3373).



285

Jules **MICHELIN**

- 286 **Rivière d'Yères**, 1862. Eau-forte, 240 × 315, marges 265 × 400 (S. 39 ii/iv), belle épreuve du deuxième état (sur 4), une des rares épreuves d'essai avant la lettre. Ex collection : *F. H.* (L. 3373).
- 287 **Châtaignier à Royat**, première planche, 1863. Eau-forte, 198 × 135, marges 280 × 220 (S. 42 ii/iii), belle épreuve du deuxième état (sur 3), avant le numéro 19 en haut à gauche, signée en marge et annotée *16 janvier 1864*. Ex collection : *F. H.* (L. 3373).

Gustave **PIERRE**

Verdun 1875 – Paris 1939

- 288 **Nature morte à la draperie**. Eau-forte, 162 × 116, marges 280 × 220, belle épreuve sur vergé crème, signée et numérotée *12/30*, légèrement jaunie dans la marge inférieure. Cachet sec de l'éditeur Sagot (Lugt 2254).
- 289 **Profil d'enfant**. Pointe sèche, 193 × 170, marges 370 × 280, belle épreuve sur vergé crème épais, signée et numérotée *21/25*. Cachet sec de l'éditeur Sagot (L. 2254).

- 290 **Porte ouverte donnant sur une cuisine**. Eau-forte, 275 × 170, marges 320 × 240, belle épreuve sur vélin crème épais, double empreinte du cuivre, quelques taches au verso.
- 291 **Paysanne portant un panier en osier**. Eau-forte, 278 × 150, marges 328 × 250, belle épreuve sur vélin épais, salissures le long des bords.



290

Odilon REDON  
Bordeaux 1840 – Paris 1916

- 292 **Passage d'une âme**, frontispice pour un volume de l'ouvrage d'Adrien Remacle, *La passante, roman d'une âme*, Paris, Bibliothèque Artistique et Littéraire, 1891. Eau-forte, 83 × 53, marges 327 × 245 (Mellerio 21), belle épreuve sur vergé crème, d'un tirage à part du frontispice sur grand papier, tirage total à environ 420 épreuves, légèrement jaunie le long du bord gauche.
- 293 *Et le chercheur était à la RECHERCHE INFINIE*, planche VI de la suite six sujets intitulée *La Nuit*, 1886. Lithographie, 320 × 200, marges 445 × 305 (M. 67 iii/iii), belle épreuve sur chine appliqué, probablement de l'état définitif, avec la signature lithographiée dans l'angle supérieur gauche, d'un tirage à 50 exemplaires, imprimé par Lemercier et C<sup>ie</sup>, trous d'épingle dans l'angle supérieur gauche.
- 294 *La sainte et le chardon*, 1891. Lithographie, 340 × 230, marges 565 × 400 (M. 109), belle épreuve sur chine appliqué, de l'état unique, d'un tirage à 50 épreuves, imprimé par Becquet à Paris.



Charles Edme SAINT-MARCEL

Paris 1819 – Fontainebleau 1890

- 295 **Tigre dévorant un cheval**, 1843. Eau-forte d'après Eugène Delacroix, 263 × 323, marges 315 × 492 (Beraldi 10), belle épreuve sur vélin crème, jaunie le long des bords.
- 296 **Le berger et la bergère conversant. Effet de soleil dans la forêt de Fontainebleau**, 1848. Eau-forte, 209 × 265, marges 312 × 460 (B. 13), belle épreuve sur vergé crème.
- 297 **Les bœufs traversant la mare de Belle-Croix, effet de soleil à travers les arbres**, 1848. Eau-forte, 205 × 280, marges 285 × 445 (B. 14), belle épreuve sur vergé crème.



297

- 298 **La panthère, tournée à droite**, 1873. Eau-forte, 235 × 157, marges 450 × 300 (B. 19), très belle épreuve sur vergé.
- 299 **Tête de lion (d'Après Nature)**, planche de l'album *L'Illustration Nouvelle*, vol. 6, 1874. Eau-forte, 150 × 180, marges 300 × 470 (B. 20), belle épreuve sur vergé, imprimée par A. Cadart et publiée par la Société des Peintres-Graveurs, Paris.

- 300 **La Bergère assise : Nid de l'Aigle**, 1852. Eau-forte, 285 × 345, marges 350 × 470 (B. 15), très belle épreuve sur vélin crème, tirée à l'effet, probablement d'un état non définitif, légères piqûres. Ex collection : *F. H.* (Lugt 3373).



300

Herman Armour WEBSTER  
New York 1878 – 1965



301

- 301 **La flamme de l'Arc de Triomphe**.  
Pointe sèche, 185 × 140, marges 225 × 170 (Herman 176), belle épreuve sur vergé ancien, bleu vert, signée, annotée 3° *Et.* et numérotée 1/10.
- 302 **Marée basse, Dunkerque**. Pointe sèche, 180 × 255, marges 220 × 305 (H. 186), belle épreuve sur vergé ancien crème, signée, annotée 3° *Et.* et numérotée 1/10.

*Herman Armour* **WEBSTER**

- 303 **Le moulin d'Alphonse Daudet, Fontevieille.** Pointe sèche, 140 × 180, marges 170 × 225 (H. 191), belle épreuve sur vergé ancien crème, signée et numérotée 10/15.

James McNeill **WHISTLER**

Lowell 1834 – Londres 1903

- 304 **Tête à tête in the Garden,** 1894. Report lithographique, 200 × 170, marges 240 × 190 (Way 54, Spink, Stratis et Tedeschi 90), belle épreuve sur vergé ancien, signée du papillon, d'un tirage à 28 épreuves réalisé par Way en 1894. Une édition par Goulding à 39 épreuves fut publiée en 1904. Ex collection : Rosalind Birnie Philip (Lugt 406). La pierre lithographique fut rayée en 1904.



- 305 **Chelsea Rags**, 1888. Transfer lithographique, 180 × 159, marges 376 × 257 (W. 22, S. S. et T. 26), belle épreuve sur vergé ivoire, de l'état unique, de l'édition posthume tirée à 47 épreuves, publiée par Goulding le 17 février 1904 (l'édition contemporaine de 1888 fut tirée à 13 épreuves). Un grand tirage à 500-1000 épreuves fut également réalisé par Way pour la revue *The Albemarle* 1, n° 1, en janvier 1892. Filigrane: *O.W.P. & A.C.L.* (S., S., T. fil. n° 220, caractéristique des épreuves posthumes). La pierre lithographique rayée en 1904.
- 306 **The Fair**, 1895/1896. Transfer lithographique, 205 × 155, marges 310 × 220 (W. 92, S., S. et T. 135 ii/ii), belle épreuve sur vergé crème, de l'état définitif, après suppression des ombres sur le sol au centre de la composition, de l'édition posthume tirée à 30 épreuves, publiée par Goulding, le 11 avril 1904 (l'édition contemporaine fut tirée à 12 épreuves), petit manque dans l'angle inférieur droit. Filigrane: *M<sup>re</sup> AG* (S., S., T., fil. n° 215, trouvé sur les épreuves posthumes). Ex collection : Rosalind Birnie Philip (L. 405, le cachet au verso indique l'édition posthume (cf. S., S., T. I p. 21). La pierre lithographique rayée en 1904.





# ESTAMPES

DEPUIS 1950

Geneviève ASSE

Née à Vannes en 1923

- 307 *Atlantique I*, 1993. Burin et aquatinte en bleu, deux plaques de cuivre de  $246 \times 124$  séparées par un intervalle de 3 à 5 mm, marges  $554 \times 379$  (Mason 177), belle épreuve sur vélin crème *Lana*, signée, au verso signée, titrée et annotée *aquatinte, burin*, d'un tirage illimité après aciérage. Cachet sec de la Chalco-graphie du Louvre.

- 308 *Porte marine*, 1999. Aquatinte et pointe sèche,  $435 \times 255$ , marges  $660 \times 500$  (M. 397), belle épreuve imprimée en bleu, sur vélin, signée et numérotée *1/25*, tirage total à 30 épreuves.



308



309

- 309 *Transparence bleue*, 2004. Pointe sèche et aquatinte en bleu,  $230 \times 159$ , marges  $380 \times 281$  (M. non décrit), belle épreuve sur vélin, signée et numérotée *8/25* ; au verso signée, titrée et annotée *aquatinte pte sèche*.

- 310 *Entre la lumière 1*. Pointe sèche et aquatinte en bleu, 247 × 177, marges 499 × 330 (M. non décrit), belle épreuve sur vélin crème, signée et numérotée 1/24 ; au verso signée, datée, titrée et annotée *pte sèche aquatinte*, légères amincissures dans les marges supérieure, inférieure et droite.

Emmanuelle AUSSEDAT

Née à Paris en 1956

Vit et travaille à Paris

- 311 *Code rouge 2* (composition abstraite en rouge et noir). Lithographie en couleur, 323 × 266, marges 504 × 330, belle épreuve sur vélin, signée, titrée et numérotée 3/15.
- 312 *Contre le mur* (composition abstraite en noir et bleu). Lithographie en couleur, 620 × 420, marges 760 × 567, belle épreuve sur vélin, signée, titrée et numérotée 7/10.
- 313 *Verrière* (composition abstraite en noir beige et bleu). Lithographie en couleur, 700 × 495, 905 × 630, belle épreuve sur vélin, signée, titrée et numérotée 4/12.



Bernard BUFFET  
Paris 1928 – Tourtour 1999

- 314 **Rue à New York**, planche de la suite de dix sujets présentés en album intitulé *New York par Bernard Buffet*, accompagnant les poèmes de Charles Baudelaire, éditions A. C. Mazo, Paris, 1964. Lithographie en quatre couleurs, 635 × 490, marges 740 × 540 (Sorlier 60), belle épreuve sur vélin d'Arches, signée, d'un tirage à 180 exemplaires, traces de passepartout le long des bords.



314

- 315 **Deux femmes dans un intérieur**, planche de la suite de vingt sujets hors texte illustrant le recueil de poèmes de Verlaine, Rimbaud et Baudelaire intitulé *Jeux de dames*, publié par André Sauret, Editions du Livre, Monte-Carlo, 1970. Lithographie en couleur, 578 × 510, marges 740 × 550 (S. 220), belle épreuve sur vélin d'Arches, signée et numérotée 87/250, tirage total à 280 épreuves.



316

- 316 **Phare dans un port**, après 1980. Pointe sèche, 325 × 248, marges 430 × 327 (M. Rheims non décrit), belle épreuve sur vélin fort, signée et numérotée 127/150.
- 317 **Fleurs dans un vase**, après 1980. Pointe sèche et roulette, 325 × 244, marges 430 × 327 (M. R. non décrit), belle épreuve sur vélin fort, signée et numérotée 127/150.

Bertrand DORNY

Paris 1931 – 2015



318

- 318 *Cisco*, 1971. Aquatinte, deux zincs et une pièce émerisée, trois couleurs, 640 × 490, marges 760 × 560 (Arnaud 126), belle épreuve sur vélin, signée, titrée et annotée *EA.*, tirage total à 65 épreuves dont 7 épreuves d'artiste.

Maurice ESTÈVE

Culan 1904 – 2001

- 319 *Safrande*, 1969. Lithographie en couleur, 516 × 521, marges 820 × 620 (Prudhomme-Estève et Moestrup 49), belle épreuve d'artiste, sur vélin d'*Arches*, signée et annotée *Epr. d'A.*, d'un tirage à 95 épreuves dont 20 épreuves d'artiste, édité par Alain Mazo, imprimé par Mourlot à Paris.



319

*Maurice ESTÈVE*

- 320 **Don Quichotte aux harnois**, 1988. Lithographie en couleur, 360 × 300, marges 650 × 500 (P.-E. et M. non décrit), belle épreuve sur vélin d'*Arches*, signée et numérotée 2/100, d'un tirage à 115 épreuves dont 15 épreuves d'artiste.
- 321 **Dulcinée à son miroir**, 1988. Lithographie en couleur, 340 × 290, marges 650 × 500 (P.-E. et M. n. d.), belle épreuve sur vélin d'*Arches*, signée et annotée H.C., d'un tirage à 115 épreuves dont 15 épreuves d'artiste.



321

- 322 **Sancho Rubicon**, 1988. Lithographie en couleur, 340 × 265, marges 650 × 500 (P.-E. et M. n. d.), belle épreuve sur vélin d'*Arches*, signée et numérotée 91/100, d'un tirage à 115 épreuves dont 15 épreuves d'artiste.

**Daphné GAMBLE**

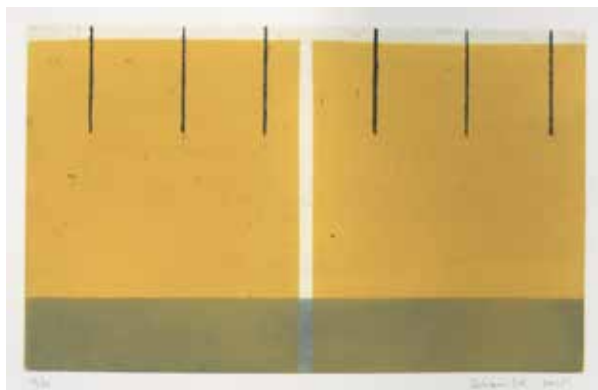
Née à Greenwich (États-Unis) en 1956

Vit et travaille à Paris depuis 1979

- 323 **Sans titre** (composition en bleu, vert et noir), 2013. Aquatinte et pointe sèche en couleur, deux plaques de cuivre, 297 × 364, marges 495 × 640, belle épreuve signée, datée et numérotée 15/30.
- 324 **Haut/bas 28**, 2014. Monotype, deux plaques de cuivre, 600 × 398, marges 778 × 580, épreuve unique sur vélin, imprimée en bleu foncé, gris, noir et beige, signée, datée, titrée et numérotée 1/1.

*Daphné GAMBLE*

- 325 **Sans titre** (composition en vert, bleu, orange et noir), 2015. Aquatinte et pointe sèche en couleur, 245 × 395, marges 495 × 640, belle épreuve sur vélin signée, datée et numérotée 16/30.



325

Pascale **HÉMERY**

Née à Paris en 1965

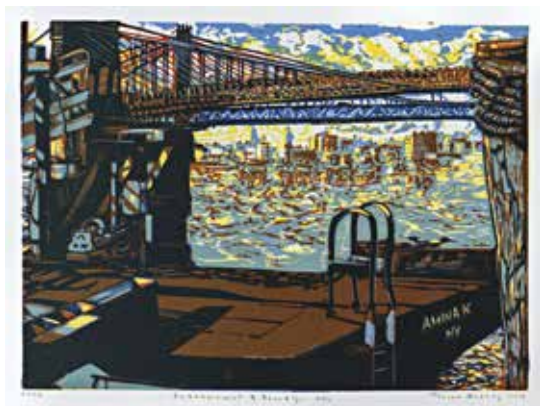
Vit et travaille à Paris et en Bourgogne



326

- 326 *View from a window in Manhattan*, après 2005. Lithographie, 455 × 320, marges 600 × 320 (Plumart non décrit), belle épreuve d'artiste sur vélin *de Fabriano* crème, signée, numérotée E.A. 7/9 et titrée.

- 327 *Baile Átha Cliath II* (Dublin), 2010. Linogravure en couleur, 483 × 338, marges 630 × 480 (Plumart non décrit, catalogue de l'exposition *Chemins de traverse*, Musée de Gravelines, 2018, p. 68), belle épreuve d'artiste sur vélin d'Arches crème, signée, numérotée *E.A. IV/XV* et titrée, d'un tirage à 100 épreuves dont 15 épreuves d'artiste. Cachet sec : *aAm* (Association Malbodium).
- 328 *29 Rue du Louvre*, après 2005. Linogravure en couleur, 456 × 270, marges 557 × 337 (P. n. d.), belle épreuve d'artiste sur vélin *BFK de Rives*, signée, numérotée *E.A. 3/19* et titrée.
- 329 *From the Heights II* (New York), 2016. Linogravure en couleur, 510 × 370, marges 700 × 500 (P. n. d., catalogue de l'exposition, Gravelines, 2018, p. 68), belle épreuve sur vélin, signée, titrée, numérotée *93/100*, publiée par la Société des peintres-graveurs (cachet sec).
- 330 *Embarquement to Brooklyn*, 2017. Linogravure en couleur, 400 × 550, marges 650 × 500 (P. n. d., catalogue de l'exposition, Gravelines, 2018, p. 68, repr. p. 29), belle épreuve d'artiste sur vélin d'Arches, signée, titrée et numérotée *e.a. 3/3*.



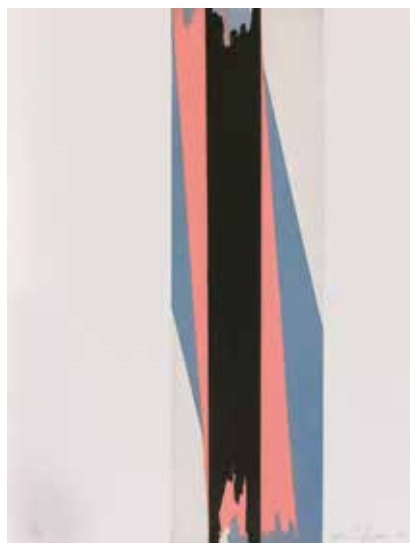
330

Godwin HOFFMANN

Büchenbeuren 1954 – Werder (Allemagne) 2013

- 331 *Sans titre* (composition en rouge et noir), 2006. Aquatinte en deux couleurs, 660 × 185, marges 660 × 502, belle épreuve sur vélin, signée, datée et numérotée *45/50*.





332

- 332 **Sans titre** (composition en bleu, rose et noir), 2006. Aquatinte en trois couleurs, 660 × 185, marges 660 × 502, belle épreuve sur vélin, signée, datée et numérotée 15/50.

Philippe **MOHLITZ**

Né à Saint-André-de-Cubzac en 1941

Vit et travaille à Bordeaux

- 333 ***Le temple incendié***, 1983. Burin et pointe sèche, 360 × 130, marges 460 × 400 (Kersten non décrit, Cambou 125), belle épreuve sur vélin, signée, datée, numérotée 6/100 et titrée, d'un tirage à 100 épreuves.



333

*Philippe MOHLITZ*

- 334 *Escale*, 1971. Burin, 240 × 148, marges 380 × 283 (K. 34, C. 44), belle épreuve sur vélin de Rives, signée, datée, numérotée *II/V*, titrée et annotée *avant aciérage*, d'un tirage avant aciérage à 5 épreuves, tirage total à 63 épreuves.
- 335 *Le sommeil des carriers*, 1973. Burin et pointe sèche, 264 × 206, marges 385 × 290 (K. 51, C. p. 61 iv/vi), belle épreuve du quatrième état (sur 6), avant de nouveaux travaux dans le ciel, signée, datée et numérotée *4<sup>ème</sup> état 5/5*.

**Max PAPART**

Marseille 1910 – Paris 1994

- 336 *Primavera*, 1972. Litholinogravure et gravure au caborundum en couleur, 667 × 470, marges 753 × 530 (Bohbot 83), belle épreuve d'artiste sur Japon, signée et annotée *Epreuve d'artiste* d'un tirage à 30 épreuves d'artiste, tirage total à 170 épreuves.
- 337 *Sans titre* (composition en noir, blanc et jaune). Aquatinte, eau forte et rehauts de gouache jaune, 297 × 222, marges 411 × 399, belle épreuve d'artiste sur vélin, signée et annotée *E.A.*



337

Max PAPART

- 338 **Sans titre** (composition en noir et blanc). Aquatinte, 269 × 196, marges 420 × 290, belle épreuve sur vélin, signée et numérotée 24/30.
- 339 **Sans titre** (composition en vert, noir et brun). Aquatinte, 295 × 95, marges 430 × 174, belle épreuve hors commerce, sur Japon, signée et numérotée HC I/VI, pli dans l'angle inférieur gauche.



339

- 340 **Sans titre** (composition en ocre, bleu et rose). Aquatinte, 297 × 225, marges 496 × 327, belle épreuve sur vélin signée et numérotée 35/35. Cachet sec aux initiales A.C.

Arthur-Luiz PIZA

Sao Paulo (Brésil) 1928 – Paris 2017

- 341 **Tensions** (composition en rouge et noir), 1982. Gravure à la gouge, 264 × 204, marges 564 × 378 (Masrour 229/7), belle épreuve sur vélin, signée et numérotée 52/99, au verso, titrée et datée, éditée par La Hune à Paris. Cachet sec : *la hune/paris 6°*.
- 342 **Petit cataclysm** (composition en bleu, rouge, orange et brun), 1988. Gravure à la gouge, 226 × 226, marges 500 × 400 (M. 260/39), belle épreuve d'artiste sur *vélin d'Arches*, signée et annotée E.A, éditée par La Hune à Paris. Cachet sec : *la hune/paris 6°*.
- 343 **Sans titre** (composition en beige, noir et blanc), après 1996. Gravure à la gouge, 255 × 215, marges 380 × 374, (M. non décrit), belle épreuve sur vélin, signée et numérotée III/IX, éditée par La Hune à Paris. Cachet sec : *la hune // paris 6°*.

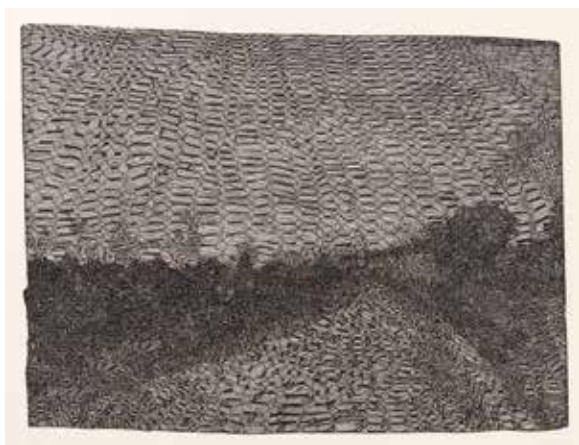
- 344 *Paysage en oblique* (composition en rouge, jaune, brun et bleu), 1988. Gravure à la gouge, 225 × 225, marges 499 × 399 (M. 260), belle épreuve sur vélin, signée et numérotée 51/99, d'un tirage total à 99 épreuves, éditée par La Hune à Paris. Cachet sec : *la hune/paris* 6€.



344

Nicolas **POIGNON**  
Né à Nancy en 1963  
Vit et travaille à Berlin

- 345 *Paysage-Berlin*, 1998. Linogravure, 238 × 335, marges 418 × 555 (Dupouy non décrit), belle épreuve d'artiste sur vélin, signée et annotée *E/A* au recto, signée et titrée au verso.
- 346 *Nordbahnhof*, 2000-2001. Linogravure, 250 × 340, marges 415 × 550 (D. 2), belle épreuve sur vélin, signée et numérotée *1/30* au recto, signée et titrée au verso.



346

Nicolas **POIGNON**

- 347 *Pluie et poussière*, 2014. Linogravure, 156 × 334, marges 320 × 500 (D. n. d.), belle épreuve sur Japon appliqué, signée et numérotée 3/20, signée et titrée au verso.

Serge **POLIAKOFF**  
Moscou 1900 – Paris 1969

- 348 *Composition bleue et verte*, 1963-1964. Lithographie en couleur, 190 × 270, marges 260 × 323 (A. Poliakov et G. Schneider 41), belle épreuve sur vélin fort, signée, d'un tirage à part d'une carte de vœux de la Source, sans la lettre, d'un tirage à 200 épreuves en cette qualité, tirage total à 450 épreuves, imprimé par Pons, édité par la Source à Paris.



348

Jean-Baptiste **SÉCHERET**  
Né à Neuilly-sur-Seine en 1957

- 349 *Nature morte devant un chevalet*, 1989. Eau-forte et vernis mou, 110 × 112, marges 330 × 250 (Plumart G. 39), belle épreuve sur vergé, signée, datée et numérotée 4/30, tirage total à 33 épreuves.



350

- 350 *Le vase arabe* 1991. Eau-forte et aquatinte, 130 × 142, marges 190 × 220 (P. G. 57), belle épreuve sur vélin, signée, datée, titrée et numérotée 14/30, tirage total à 33 épreuves.

- 351 *Vanité*, 2000. Eau-forte, 199 × 228, marges 355 × 395 (P. G. 86), belle épreuve sur vélin, signée, datée, titrée et numérotée 11/40, tirage total à 48 épreuves.



352

- 352 *Marrakech*, 2001. Aquatinte, 203 × 228, marges 320 × 367 (P. G. 91), belle épreuve sur vergé ancien, signée, datée, titrée et numérotée 10/30, tirage total à 36 épreuves.

- 353 *Gare des Batignolles*, 2011. Lithographie, 190 × 247, marges 210 × 266 (P. L. 253), belle épreuve sur vélin, signée, datée, titrée et numérotée E.A. *à v.*, tirage total à 35 épreuves dont 5 épreuves d'artiste.

Jean-Baptiste SÉCHERET

- 354 *New York. The Pierre Building*, 2005. Monotype sur papier teinté, 180 × 260 (P. non décrit), épreuve signée, datée et titrée.



354

Jean SOUVERBIE  
Boulogne-Billancourt 1891 – 1981



355

- 355 **Méditation.** Lithographie en couleur, 457 × 333, marges 616 × 469, belle épreuve sur vélin crème, signée et numérotée 38/50. Cette estampe est à mettre en relation avec le tableau du même titre, (cf. vente Drouot, Paris, le 15 novembre 2006, n°208).



- 356 **Etude de nu féminin.** Lithographie, 150 × 185, marges 252 × 325 (Lejeune, p. 112, repr.), belle épreuve sur vélin crème, signée et numérotée XXXVII // 38. Ex collection : F. H. (Lugt 3373).

Sylvie TURPIN

Née à Montargis en 1956

Vit et travaille à Paris et à Gy-les-Nonains

- 357 **Pliage et empreintes de feuilles de ginkgo biloba en orange**, 2017. Monotype, aquatinte, empreinte, pliage et collage, 293 × 207, marges 460 × 325, épreuve unique sur papier Japon appliqué sur vélin d'Arches, monogrammée S.T. et numérotée 1/1 au recto ; signée, datée 2017 et annotée *aquatinte, empreinte et pliage sur papier Japon marouflé sur Arches*, au verso.



357

- 358 **Pliage et empreintes de feuilles de ginkgo biloba en rouge foncé**, 2017. Monotype, aquatinte, empreinte, pliage et collage, 293 × 205, marges 460 × 325, épreuve unique sur papier Japon appliqué sur vélin d'Arches, monogrammée S.T. et numérotée 1/1 au recto ; signée, datée 2017 et annotée *aquatinte, empreinte et pliage sur papier Japon marouflé sur Arches*, au verso.
- 359 **Pliage et empreintes de feuilles de ginkgo biloba en noir et gris**, 2017. Monotype, pointe sèche, empreinte, pliage et collage, 365 × 230, marges 460 × 325, épreuve unique sur papier Japon bis appliqué sur vélin d'Arches, monogrammée S.T. et numérotée 1/1 au recto ; signée, datée 2017 et annotée *pointe sèche, pliage sur papier Japon marouflé sur Arches*, au verso.

Retrouvez-nous sur notre site internet  
**[www.galeriepaulproute.com](http://www.galeriepaulproute.com)**

Et suivez-nous sur Facebook et Instagram



**[www.facebook.com/galeriepaulproute/](https://www.facebook.com/galeriepaulproute/)**  
**[www.instagram.com/galeriepaulproute/](https://www.instagram.com/galeriepaulproute/)**





74, rue de Seine — 75006 Paris  
*Tél.* — + 33 (0)1 43 26 89 80  
*e-mail* — proutesa@wanadoo.fr

[www.galeriepaulproute.com](http://www.galeriepaulproute.com)