



GALERIE
PAUL PROUTÉ

G A L E R I E
PAUL PROUTÉ

DESSINS



ESTAMPES

74, rue de Seine — 75006 Paris
Tél. — + 33 (0)1 43 26 89 80
e-mail — proutesa@wanadoo.fr

SOMMAIRE

	Pages
DESSINS DU XIX ^e SIÈCLE - Architecture - Ornement	3
DESSINS DES XIX ^e ET XX ^e SIÈCLES	12
DESSINS CONTEMPORAINS	39
ESTAMPES DES XVI ^e ET XVII ^e SIÈCLES	53
ESTAMPES DU XVIII ^e SIÈCLE	64
ESTAMPES DES XIX ^e ET XX ^e SIÈCLES	84
ESTAMPES CONTEMPORAINES	118

CONDITIONS DE VENTE

Au comptant, emballage gratuit, frais de transport à charge du destinataire, conditions conformes aux usages du Syndicat des Marchands d'estampes et dessins anciens et modernes. Les prix sont nets et établis en euros.

Les expéditions sont faites à compte ferme, il ne pourra être envisagé d'envoi en communication qu'un mois après la parution du catalogue.

NOTES

Toutes les œuvres sont visibles à la galerie.

Ouverture du mardi au samedi.

9 h 30 à 12 h, 14 h à 19 h, 18 h le samedi.

Fermeture le lundi.

L'authenticité des dessins et des estampes est garantie.

Pour indiquer le sens du sujet, les mesures sont prises en millimètres, la première mesure pour la hauteur, la seconde pour la base ; les mesures des estampes sont prises sur la partie gravée, les marges étant en plus.



DESSINS

DU XIX^e SIÈCLE

Architecture – Ornement

Antoine Émile BAILLET
Paris 1823 – entre 1899 et 1906

- 1 Deux vues du palais municipal de Brescia en Lombardie, 1861. Plume et encre de Chine, lavis gris et brun, aquarelle, infimes traits de crayon noir, deux dessins sur un même montage d'époque ; dessin en partie supérieure 353 × 360, dessin en partie inférieure sujet 240 × 297 et feuille 747 × 502 ; en partie supérieure, sur le sujet, signé à la plume et encre rouge en bas à droite *Émile Baillet archt* et situé au crayon noir en haut au centre dans une oriflamme *DU PALAIS MUNICIPAL A BRESCIA LOMBAR-DIE*, échelle métrique au crayon noir en bas à droite ; en partie inférieure, sous le sujet, signé à la plume et encre bistre dans l'angle inférieur droit *E. Baillet archt* et situé à la plume et encre brune en haut à gauche dans un cartouche *Brescia // Palais municipal*. Les deux vues représentent la façade Renaissance du palais. Sur la vue inférieure, la façade est surmontée du fronton octogonal édifié en 1769 par Luigi Vanvitelli et démoli en 1914.



ÉCOLE FRANÇAISE

Début du XIX^e siècle

- 2 Deux plans d'une partie de la propriété dite de l'Hermitage, à Saint-Denis (Seine-Saint-Denis) : plan de la nouvelle division de la propriété et plan d'une parcelle de jardin de la propriété. Pierre noire, plume et encre de Chine, aquarelle verte, rose, grise et jaune, compositions entourées d'un trait au pinceau et à l'encre de Chine, 450 × 610 à 615, annotations et échelle métrique. *Notice complète sur demande.*

Adolf FALKENSTEIN

Actif en Autriche entre 1874 et 1910

- 3 Étude de décor de théâtre, 1875. Aquarelle, plume et encre de Chine sur préparation au crayon noir, collée sur un vélin, sujet 148 × 171, feuille 244 × 306, signée des initiales *AF* et datée 75 à la plume et à l'encre brune sous le sujet ; au verso, une étude de décors de théâtre au crayon noir.
- 4 Projet de décor pour un escalier dans un hôtel particulier, 1875. Aquarelle sur légère préparation au crayon noir, composition cintrée, sujet 164 × 159, montage 267 × 241, signée des initiales *A. F.* et datée 75 à la plume et à l'encre brune en bas à droite.



3



4

Michel-Charles FICHOT
Troyes 1817 – Paris 1903

- 5 **Barrière de l'Étoile.** Crayon noir, légère estompe, lavis d'encre de Chine, rehauts de gouache blanche sur papier fort ; au verso, crayon noir ; 370 × 547, pli central vertical renforcé, signé au crayon noir en bas à droite *ch. Fichot* ; au verso, légères esquisses d'éléments d'architecture.

Karl FICHOT
Fils de Michel-Charles FICHOT
Actif dans la deuxième moitié du XIX^e siècle

- 6 **Vue de la place de la République ; au verso, vue surplombante de l'avenue de l'Opéra.** Crayon noir, plume et encre de Chine, lavis gris, rehauts de gouache blanche, 301 × 486, signé au crayon noir en bas à gauche *Karl Fichot*, plis (déchirure restaurée).



6

- 7 **Église Saint-Augustin, vers 1878.** Crayon noir, légère estompe, légers rehauts de gouache blanche, sujet 253 × 478, feuille 282 × 503, signé au crayon noir en bas à droite *Karl Fichot*, titré au crayon noir en bas au centre *NOUVELLE EGLISE St AUGUSTIN, BOULEVARD MALESHERBES* ; au verso, détails architecturaux, les lettres *RF* et plan d'une gare.
Ce dessin a été exécuté en vue de la lithographie pour l'album *Paris Nouveau*, en 1878, réalisé en collaboration avec son père, Michel-Charles Fichot.

Camille-Auguste GASTINE

Paris 1819 – 1867



9

- 8 **Étude de dague aux motifs inspirés de la Renaissance.** Plume et encre de Chine, lavis gris, rehauts de gouache blanche, sur légère préparation au crayon noir, sur papier gris, 347 x 92.

- 9 **Étude de sucrier.** Crayon noir, estompe et gouache blanche, sur papier gris, 264 x 216. Cachet de la vente après décès de l'artiste (Lugt 4555).

P. GRIMALDI

Première moitié du XIX^e siècle

- 10 **Étude de temple de style classique dans un paysage animé.** Aquarelle, plume et encre de Chine, lavis gris, sur légères traces de crayon noir, composition entourée d'un large trait au pinceau et à l'encre de Chine, 640 x 388, signée à la plume et encre brune en bas à droite *P. Grimaldi*, restauration dans le ciel à gauche.



10

Antoine Marie LAYRIX
Pamiers 1804 – avant 1881

- 11 **Mariage dans une chapelle d'une église parisienne dédiée à la Vierge.** Aquarelle sur préparation au crayon noir, sujet 211 × 144, feuille 226 × 159, signée à la plume et à l'encre de Chine sous le sujet à gauche *Layrix arch.* ; inscription dans le sujet *AMOUR.ET.VERTU // CHAPELLE.A.LA.VIERGE // CROISSEZ.MULTIPLIEZ.* Antoine-Marie Layrix est élève de l'École des beaux-arts de 1827 à 1834 avant de devenir architecte à Paris et à Pamiers. Inspecteur des travaux de la ville de Paris pour les Champs-Élysées et la place de la Concorde, il est membre de la Société centrale des architectes de 1841-1842 à 1860 et de l'association Taylor.

Henri LEHMANN
Kiel 1814 – Paris 1882

- 12 **Projet pour le plafond de la salle d'audience de la Cour d'Assises sud, du Palais de Justice de Paris : *La Loi entourée de la Vindicté, l'Intégrité, la Concorde et la Méditation*, vers 1867.** Crayon noir sur calque contrecollé, ajout de cinq dessins à la plume et encre brune, encre de Chine, sanguine, crayon, estompe et rehauts de blanc, apposés sur les compartiments du plafond, 616 × 452, cachet au nom de l'artiste *H. Lehmann* en bas à droite (Lugt non décrit). Henri Lehmann obtint la commande du palais de Justice en 1866. Entièrement



12

détruit par un incendie en mai 1871, ce décor est aujourd'hui connu par la gravure, quelques dessins préparatoires et un modèle conservé au Musée national du Château de Compiègne (cf. *Portraits et décors parisiens*, catalogue de l'exposition, Paris, Musée Carnavalet, du 7 juin au 4 septembre 1983, pp. 131-132 ; Marie-Madeleine Aubrun, *Catalogue raisonné de l'œuvre de Henri Lehmann*, Nantes, Les amis de Henri Lehmann, 1984, vol. I, pp. 232-238, vol. II, pp. 223-229.

- 13 Quatre projets de bâtiments pour la maison d'éducation de la Légion d'honneur des Loges, à Saint-Germain-en-Laye, vers 1855-1859. Aquarelle, plume et encre de Chine, crayon noir :

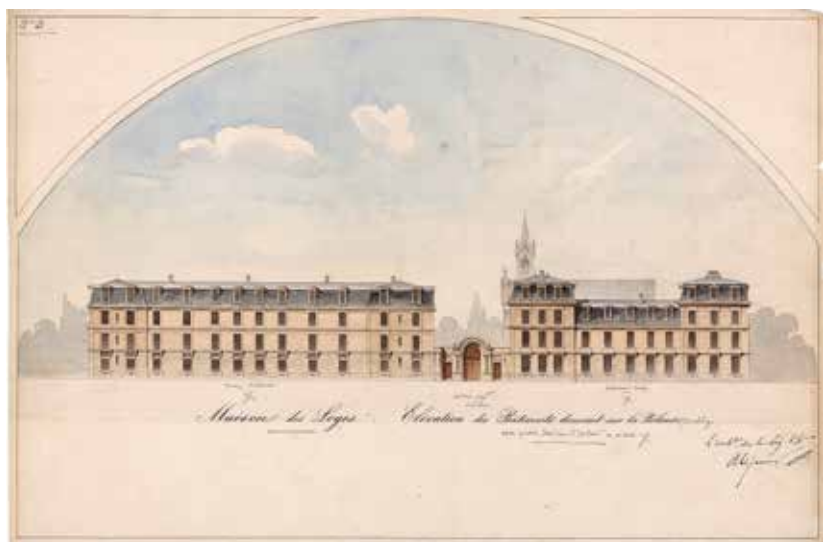
. **Maison d'Education pour 400 Elèves**, 587 × 926, annotation et signature à la plume et encre brune en bas au centre *ALejeune arch^{te}*.

. **Maison des Loges. Elévation des Bâtiments donnant sur la pelouse publique**, 391 × 602, nombreuses annotations et signature à la plume et encre brune en bas à droite *L'arch^{te} de la Lég. d'h // Alejeune^{te}* (reproduit ci-dessous).

. **Légion d'honneur. N° 3. 2^e Succursale**, 445 × 590, nombreuses annotations et signature à la plume et encre brune en haut à droite *Bon pour exécution // ALejeune*.

. **Légion d'honneur. 2^e Succursale**, 435 × 590, nombreuses annotations et deux signatures à la plume et encre brune au centre vers le haut et vers le bas à droite *ALejeune*.

La maison d'éducation des Loges fut créée en 1805 par Napoléon sur l'emplacement du couvent des Loges à Saint-Germain en Laye pour accueillir les descendantes d'officiers de la Légion d'honneur. En 1855, Napoléon III confia la restructuration des bâtiments et la construction de la nouvelle chapelle à Amédée-Alphonse Lejeune, architecte de la Légion d'honneur entre 1838 et 1871. La chapelle est consacrée en 1859. La maison d'éducation est toujours en activité aujourd'hui.

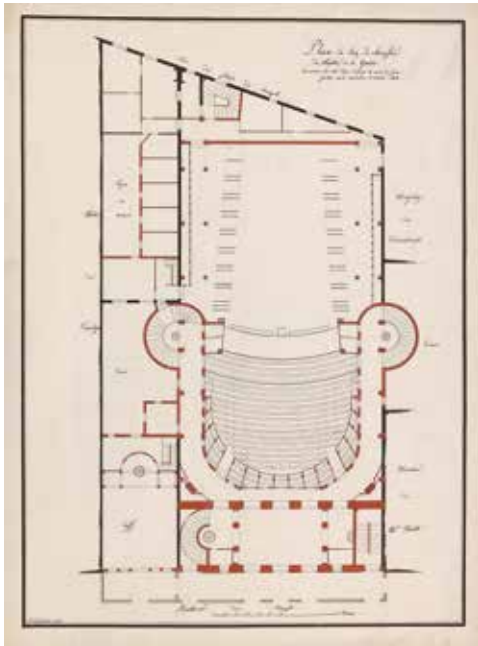


G. ou P. (?) MICHELOT

Actif en 1806 – 1808

- 14 **Plan du rez-de-chaussée du théâtre de la Gaîté, 1808.** Plume et encre de Chine, lavis gris, aquarelle rouge, composition entourée d'un trait au pinceau et à l'encre de Chine, 650 × 487, signée à la plume et encre de Chine (échelle métrique).

Fondé en 1759 par Jean-Baptiste Nicolet, le théâtre de la Gaîté est reconstruit en 1808 par Antoine Peyre. Il devient le temple parisien de l'opérette. En état de délabrement avancé après la Seconde Guerre mondiale, il bénéficie d'importants travaux avant de rouvrir en 2011 comme centre culturel consacré aux arts numériques et aux musiques actuelles.



14

- 15 **Coupe et élévation d'une partie du milieu d'une arche du Pont d'Austerlitz, 1806.** Plume et encre de Chine, lavis gris, aquarelle, composition entourée d'un trait au pinceau et à l'encre de Chine, infimes traces de crayon noir, 430 × 570, signée à la plume et encre brune en bas à droite *G. Michelot*, située, datée en bas à gauche *Paris Le 18^{bre} 1806*, titrée en haut au centre *COUPE ET ELEVATION D'une partie du milieu d'une arche du pont d'austerlitz*, annotation d'échelle métrique en bas.

Victor Henri NALET

Donnemarie-Dontilly (Provins) 1836 – avant 1906



16

- 16 Élévation frontale, coupe transversale et plan au sol d'un pavillon d'été de style éclectique, 1862. Aquarelle sur traits de crayon noir, 476 × 328, annoté à la plume et encre brune en haut à gauche 68//9 8^{bre} 1862//ADuvivier sur un cachet (probablement de concours) illisible. Au verso, signée et annotée au crayon noir en haut à gauche *H Nalet//Elève de M^r Bailly*.

Victor Henri Nalet suivit les cours d'Antoine Bailly avant d'être admis à l'École des Beaux-Arts de Paris le 28 novembre 1862.

Lucien WOOG

Saint-Gilles (Belgique) 1867 – Trouville-sur-Mer 1937

Élève d'Émile Vaudremer, né de parents français en Belgique, Lucien Woog est admis à l'École des Beaux-Arts de Paris le 5 août 1886, en seconde classe. Il fut également l'élève de Charles Genyus à l'École des Arts Décoratifs la même année. Il obtiendra de nombreuses mentions et distinctions entre le 28 octobre 1886 et le 7 novembre 1889. Il sera par la suite admis au deuxième essai du Concours de Rome le 13 mars 1889.

- 17 **Projet de monument funéraire, plan au sol et coupe de profil, 1886.** Aquarelle sur traits de crayon noir, 613 × 450, annoté au crayon noir en bas à droite *L. Woog*, numérotée, datée et annotée à la plume et encre brune sur un cachet typographique n°16//8 sept 1886//Barbier. Cachet vert. Au recto, annoté au crayon noir en haut au centre *Lucien Woog, Elève de Mr Vaudremer*.

- 18 **Projet pour un monument honorifique à Pierre Lescot dans la cour du Louvre ; son élévation, sa coupe et son plan au sol**, 1888. Aquarelle sur traits de crayon noir, composition entourée de traits de crayon noir, annotée au crayon noir en haut *Plan* et *Coupe*, annoté à la plume et encre brune en bas à droite *L. Woog/Elève de M. E. Vaudremer*.

Cette étude de monument honorifique porte le tampon du concours d'émulation (regroupant plusieurs concours mensuels de projets d'architecture, propres à l'Ecole nationale supérieure des Beaux-Arts de Paris) en date du 5 décembre 1888 et numéroté 116 [cf. Brigitte Labat-Pousin, *Inventaire des Archives de l'Ecole Nationale Supérieure des Beaux-Arts, « Concours d'émulation des élèves de 2^{ème} classe (rendus et esquisses) 1831-1930 »*, Paris, Centre historique des Archives Nationales, 1998, p. 34 – 35, n°130 (1881-1890)].



DESSINS

DES XIX^e ET XX^e SIÈCLES

Nicolas-Louis **CABAT**
Paris 1812 – 1893

- 19 **Promenade en barque sur le lac de Narni**, 1837. Lavis d'encre brune, 290 × 378, signé, daté et situé à la plume en bas à droite *Narni 1837 // L^s. Cabat*. Cabat séjourne en Italie entre 1836 et 1839 et tout particulièrement à Narni durant les étés 1837 et 1838.



19

- 20 **Femme passant la barrière d'un pré**, 1856. Crayon noir et estompe, 188 × 250, situé et daté au crayon noir en bas à gauche *Presles 19 août 1856*. Cachet rouge de l'artiste en bas à droite (Lugt 3939). L'annotation mentionne *Presles*, ce qui peut correspondre à plusieurs lieux en France. Cabat se rend dans le Berry au début des années 1830 avec son ami Jules Dupré. Ils séjournent quelques semaines dans le village de Tendu – entre Châteauroux et Argenton-sur-Creuse – d'où ils partent visiter la région. Cabat se rend ainsi dans la Vallée Noire, pays de Georges Sand d'où il a pu accéder à la terre de Presles (ancien marquisat) et y dessiner cet enclos. Toutefois la date assez tardive peut suggérer qu'il s'agit plus simplement de la ville de Presles, dans le Val-d'Oise, aux environs de Paris, dont il aurait représenté les abords bien avant son départ pour l'Italie en 1878.

François-Rupert CARABIN
Saverne (Bas-Rhin) 1862 – Strasbourg 1932
Sculpteur

- 21 **Femme nue jambes repliées, vue de profil, tournée vers la gauche.** Crayon noir sur papier fin, 272 × 218. Cachet de l'atelier en bas à droite (Lugt non décrit).

Membre fondateur de la Société des Artistes Indépendants, François Rupert Carabin est un artiste majeur de la fin du XIX^e siècle. Ses meubles sculptés peuplés de figures féminines dévêtues ouvrent une nouvelle voie qui ne sépare plus sculpture et artisanat du meuble. Proche de la bohème montmartroise, il fréquente des artistes comme Vallotton ou Toulouse Lautrec. En 1920, il devient directeur de l'école des Beaux-Arts de Strasbourg, actuellement Ecole supérieurs des Arts Décoratifs. Le sujet de la femme est au centre de son œuvre. Il va sculpter, modeler, dessiner, photographier des centaines de corps féminins et les intégrer à des meubles. La présente étude est vraisemblablement préparatoire à l'une de ses pièces.



Nicolas-Toussaint **CHARLET**

Paris 1792 – 1845



22

22 **Soldats de la Garde Impériale s'amusant autour d'une table.**

Aquarelle sur légère préparation à la pierre noire, montage à claire-voie, 227 × 180, annotée à la plume et encre brune en bas à gauche *Charlet*. Provenance : album amicorum.

Fervent bonapartiste, Charlet n'eut de cesse de représenter les membres de la Garde Impériale à travers des aquarelles ou des lithographies. On reconnaît ici un dragon assis et un grenadier debout. Les dessins provenant de cet album étaient, pour la plupart d'entre eux, datés entre 1818 et 1831.

Ernest **CICERI**

France 1817 – La Nouvelle-Orléans (États-Unis) 1866

23 **Paysage animé.** Aquarelle et gouache, 131 × 181, signée au crayon noir en bas à droite *Ernest Ciceri*.

Ernest Ciceri est le petit-fils de Jean-Baptiste Isabey.



23

- 24 **Portraits de deux Indiens, l'un barbu, vu de face, l'autre de profil, 1917.** Fusain, 329 × 479, signé, situé et daté au crayon noir en bas à droite *P. E. Colin // Somme 1917*.

Pendant la Première Guerre mondiale, Colin s'engage comme médecin auxiliaire – il avait abandonné la médecine en 1901 au profit du dessin – et fut ensuite chargé par le Ministère des Armées de dessiner auprès des troupes recrutées. Ce dessin semble refléter l'engagement du contingent indien, l'*Indian expeditionary force A*, composante du corps expéditionnaire britannique, et illustre la curiosité que ces soldats orientaux ont pu susciter en France.



24

- 25 **Fête villageoise.** Aquarelle sur légers traits de crayon noir, sujet 110 × 102, feuille 220 × 160. Cachet de l'atelier de l'artiste en bas à droite sous le sujet (Lugt 3734).
- 26 **La Fontaine Médicis au jardin du Luxembourg** Aquarelle sur légers traits de crayon noir, 190 × 135, signée au pinceau fin et à l'encre de Chine en bas à gauche *Paul-Émile Colin*. Au verso, cachet de la vente de l'atelier de l'artiste (Lugt 3734).
- 27 **Paysage escarpé avec quatre figures montant un escalier.** Pinceau, lavis gris et rose sur légers traits de crayon noir, 190 × 142. Au verso, cachet de la vente de l'atelier de l'artiste (Lugt 3734).

- 28 **Autoportrait à la presse.** Fusain, rehauts de sanguine, craie blanche et pastel, estompe sur papier beige, 507 × 307, signé au fusain en bas au centre *Paul-Émile Colin*.



28

Adolphe Hedwige Alphonse **DELAMARE** ou **DELMARRE**
dit Commandant DE LA MARE ou Capitaine DELAMARE

Paris 1793 – 1861

Militaire, dessinateur, archéologue amateur

- 29 **Escalier de l'aile François 1^{er} du château de Blois** (Loir-et-Cher), 1836 ; au verso, **esquisse de la Tour des Signaux à Rochefort**. Crayon noir et aquarelle, 347 × 258, signé en bas à droite *Le Com^e de la Mare*, situé en bas à gauche *Escalier du château de Blois* à la plume et l'encre brune, daté et situé au crayon en haut à gauche *mardi 9 aout 1836/escalier du château de Blois/on voit la porte de la salle des/états g^{aux}*, indications de détails au crayon ; au verso, daté et situé au crayon en haut à gauche *vendredi 19 aout 1836. Tour des Signaux à Rochefort*.

- 30 **Étude de six figures vêtues à l'orientale**, aquarelle sur légère préparation au crayon noir, 235 × 330.

Alphonse Delamare est un dessinateur militaire qui part en Algérie de 1830 à 1835. Ses dessins de facture extrêmement minutieuse ont servi de documents de renseignement au ministère de la Guerre. Entre 1839 et 1845, il participe à la commission d'exploration scientifique de l'Algérie.



30

- 31 **Le Palais des Papes à Avignon, vu depuis la place du palais (Vaucluse), 1836 ; au verso, la maison Carrée de Nîmes et l'ancien théâtre vus depuis la place (Gard) ainsi qu'une esquisse de rue.** Aquarelle sur traits de crayon noir, 238 × 330, datée et située au crayon en haut *le vendredi 21 octobre 1836 Avignon ?*, annotations de détails ; au verso, située au crayon en haut à gauche *Maison Carrée à Nîmes et Salle de Spectacle*, annotations de détails.



31

- 32 **Vue intérieure de la cathédrale de Meaux avec la statue de Jacques-Bénigne Bossuet, évêque de Meaux** (Seine-et-Marne) ; au verso, **esquisse de grille**. Crayon noir, 315 × 240, situé à la plume et encre bistre en bas à gauche *Statue de Bossuet dans la cathédrale de Meaux*, indications de détails et de couleurs au crayon noir ; au verso, crayon noir.
- 33 **Falaise d'Étretat, depuis la plage** (Seine-Maritime) ; au verso, **esquisse de la falaise d'Étretat**, biffé, 1837. Aquarelle sur traits de crayon noir sur papier fin ; au verso, crayon noir ; 198 × 308, datée et située au crayon en haut à gauche *Étretat (Seine inférieure) vendredi 4 août 1837, côté droit du port*, annotations de détails ; au verso, daté et situé à la plume et encre brune en bas à gauche *côté droit du port d'Étretat vendredi 4 août 1837*.



33

- 34 **La maison du Châtelet de Bourg-Argental depuis la place** (Loire). Plume et encre brune, aquarelle sur préparation au crayon noir, 262 × 402, annotations de détails ; au verso, daté et situé au centre *Bourg-Argental (Loire) 20 7^{bre} ?*.

Maxime DETHOMAS

Garges-lès-Gonesse 1867 – Paris 1929

- 35 **Jeune femme debout, se tenant devant un homme assis à son bureau**. Fusain, 318 × 436, le numéro 49 au crayon noir en bas à gauche.

Maxime DETHOMAS

- 36 Femmes à la lecture et femme à la couture. Fusain, estompe, quelques touches de crayons de couleur rose et rouge, 200 × 305 ; au verso, annoté au crayon noir en bas à gauche *Croquis de Maxime Dethomas/Mme Vaquez et M^{lle} Bartholoni*, petits manques.



36

André DUNOYER DE SEGONZAC
Boussy-Saint-Antoine 1884 – Paris 1974

- 37 Femme endormie en tenue d'été. Plume et encre de Chine, léger lavis d'encre de Chine, 223 × 490, signée à la plume et encre de Chine en bas à droite *a. Dunoyer de Segonzac*.



37

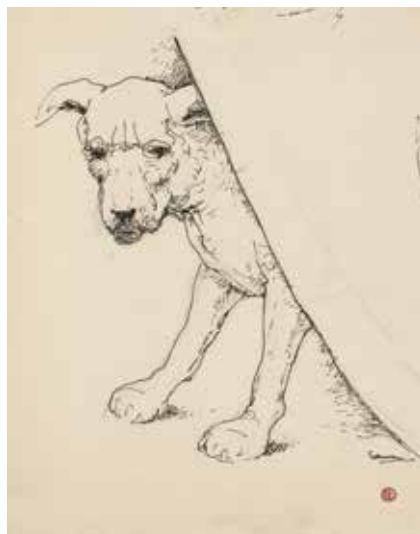
ÉCOLE FRANÇAISE

Milieu du XIX^e siècle

- 38 **Propriété dominant la baie de Naples et le Vésuve.** Plume et encre brune, lavis brun sur préparation au crayon noir, 263 × 340, annotée à la plume et encre brune en bas à gauche *I.2.A* (?).

Nicolas Mathieu **EEKMAN**

Bruxelles 1889 – Paris 1973



- 39 **Chien surgissant de derrière un rideau.** Plume et encre de Chine sur papier fort quadrillé au verso, 342 × 270, signé à la plume et encre noire en bas à droite *Eekman*, monogramme de l'artiste dans un cercle au stylo rouge en bas à droite.

39

- 40 **Étude de deux mains tenant une baguette.** Plume et encre de Chine sur papier bleu-gris, 306 × 444, signé à la plume et encre de Chine en bas à gauche *Eekman*, monogramme de l'artiste dans un cercle au pinceau et à l'encre rouge.

Noël-Dieudonné **FINART**

Condé 1797 – Paris (?) 1852

- 41 **Rencontre de cavaliers orientaux, 1831.** Aquarelle sur préparation au crayon noir, rehauts de gomme arabique, montage à claire-voie, 179 × 248, signée et datée à la plume et encre brune en bas à gauche *D. Finart 1831*. Provenance : album amicorum.

Autodidacte, Finart se spécialise dans les sujets militaires russes puis algériens à partir de 1830 ; il illustre aussi quelques scènes historiques du temps de Louis XIV. L'aquarelliste expose au Salon de 1817 à 1850. Les dessins provenant de cet album étaient, pour la plupart d'entre eux, datés entre 1818 et 1831.



41

Lucien Marcellin **GAUTIER**

Aix-en-Provence 1850 – Paris 1925

- 42 **La place Saint-Germain-des-Prés animée de passants et de calèches.** Aquarelle, plume et encre de Chine sur carton fort, 402 × 183, signée à la plume et encre de Chine en bas à droite *Lucien Gautier*.

Cette aquarelle est caractéristique des grandes vues de ville que réalise Lucien Marcellin Gautier. S'il commence par la gravure à l'eau-forte (d'après Corot ou Charles Jacque), on se souvient de lui pour ses grandes aquarelles de places et rues de France, de Grande-Bretagne ou d'Italie.



42

Paul **GRANDHOMME**

Paris 1851 – Saint-Briac-sur-Mer 1944

Peintre sur émail, orfèvre, graveur en médailles

Formé comme bijoutier, Paul Grandhomme fréquente différents ateliers dont celui de Puvis de Chavannes avant de se consacrer, à partir de 1870, à la technique des émaux peints, en travaillant pour des orfèvres bijoutiers. De 1888 à 1898, durant la période Art Nouveau, il s'associe avec Alfred-Jean Garnier pour transposer en émail les chefs-d'œuvre de la Renaissance italienne et les peintures ou aquarelles de Gustave Moreau. Les dessins suivants sont plus probablement des compositions originales.

- 43 **Saint Christophe portant l'Enfant Jésus.** Pinceau et encre de Chine, lavis brun, rehauts de gouache blanche sur traits de fusain et de crayon noir, diamètre 174 (sujet), 234 × 226 (feuille), signé du monogramme au crayon noir en bas au centre.



43



44

- 44 **Étude de jeune femme nue, agenouillée sur une marche, dans une attitude désespérée.** Fusain, pinceau et encre de Chine, lavis gris, importants rehauts de gouache blanche, 190 × 179, trous d'épingle aux quatre angles.

- 45 **Jeune magicienne dans un intérieur.** Plume et encre de Chine, lavis d'encre de Chine, rehauts de gouache blanche, sujet 160 × 90, feuille 230 × 150.
- 46 **Vénus ou figure allégorique : étude de jeune femme debout drapée, la chevelure au vent, tenant un globe dans la main gauche, reprises du buste et de la main droite ; au verso, femme lisant une lettre à l'aide d'une loupe, reprise légère de la figure et esquisse de voilier.** Fusain, pinceau et encre de Chine, lavis gris, rehauts de gouache blanche ; au verso, plume et encre de Chine, crayon noir ; 204 × 127, trous d'épingle aux quatre angles.
- 47 **Allégorie de la Musique ou muse jouant de la lyre.** Fusain, rehauts de craie blanche, sur papier bis, sujet 202 × 153, feuille 256 × 332, signé du monogramme au crayon noir en bas à gauche, trous d'épingle aux quatre angles.
- 48 **Allégorie de l'Été ou étude de jeune femme en buste, dénudée, tenant une faucille et un bouquet champêtre.** Huile sur papier contrecollé sur carton fort, 234 × 202.
Le musée Calouste-Gulbenkian semble conserver deux œuvres assez proches.



Henri HARPIGNIES
Valenciennes 1819 – Saint-Privé 1916

- 49 **Torrent dans un paysage escarpé.** Aquarelle sur papier fort, 275 × 386, signée à la plume et encre de Chine en bas à gauche *h harpignies*.



49

- 50 **Paysage automnal avec deux promeneurs.** Aquarelle, 300 × 208, signée à la plume et encre de Chine en bas à droite *h harpignies* ; au verso, annotée à la plume en haut à gauche *M^e 292 // Harpignies*.
- 51 **Maison cachée dans les arbres.** Pinceau, encre de Chine et lavis gris sur papier fort, 126 × 179, signé à la plume et encre de Chine en bas à gauche *h harpignies*.
- 52 **Arbres au bord d'un étang dans un paysage vallonné,** 1901. Aquarelle sur légère préparation au fusain sur papier fort, 159 × 239, signée et datée à l'encre de Chine en bas à gauche *h harpignies 1901* ; au verso, le numéro 3060 à la plume et encre brune en bas à droite ainsi que le cachet *J. BERVILLE//29 (?) rue de la chaussée d'Antin* (Lugt non décrit).
Sur un ancien montage, il était indiqué *les gorges le Mans*.

(voir la reproduction page 25)



52

William **HEER**
Lausanne 1883 – 1935

- 53 **Arbre de vie dans un jardin**, 1920. Aquarelle gouachée, peinture dorée, crayon sur carton, 160 × 160, signé en bas à droite *WILL HEER*, datée en bas à gauche 1920 à la peinture dorée.

- 54 **Jardin à la française dans la nuit**, 1919. Aquarelle gouachée, peinture dorée, crayon sur carton, 160 × 160, signée en bas à droite *WILL HEER*, datée en bas à gauche 1919 à la gouache rouge.



53

- 55 **Pommier dans un champ près de Florence**, 1919. Aquarelle gouachée, peinture dorée, crayon sur carton, 160 × 160, signé en bas à droite *WILL HEER*, datée en bas à gauche 1919 à la gouache bleue.

- 56 **Le Christ chez Marthe et Marie**, 1827. Crayon noir, légères traces de lavis gris et brun, rehauts de gouache blanche, 224 × 259, signé et daté au crayon noir en bas à droite *AF Hopfgarten // 1827*.

Hopfgarten séjourna en Italie de 1827 à 1832. Un de ses tableaux évoquant Marthe et Marie est particulièrement renommé (Nagler VI, p. 307).



56

Johan Barthold JONGKIND

Lattrop (Pays-Bas) 1819 – Saint-Egrève (Isère) 1891

- 57 **Paris, rue Notre-Dame-des-Champs, la nuit**, 1872. Fusain, 112 × 178, daté au fusain en bas à droite *25 mars 72*, numéroté à la plume et encre brune en bas à droite *692*.

Exposition : Le Poët-Laval, Centre d'Art Yvon Morin, *J. B. Jongkind. Sur la voie de l'Impressionnisme*, catalogue de l'exposition, 1^{er} mai-20 septembre 2015, p. 26, n°44, non reproduit.

Le dessin prépare la toile conservée au musée des Beaux-Arts d'Alger, *Rue Notre-Dame-des-Champs*, signée et datée de 1872 (Hefting n°582). La mise en place est rapide, mais fidèle au tableau. Depuis 1861, l'artiste habite rue de Chevreuse, dans le quartier de la rue Notre-Dame-des-Champs, qu'il a donc pu aisément croquer.

On joint le certificat d'authenticité du *Comité Jongkind, Paris-La Haye*. Cette feuille est répertoriée dans leur base de données sous le numéro G02050 et sera incluse dans leur catalogue critique en préparation.



57

Charles JOUAS
Paris 1866 – 1942

- 58 Les chiens du transept nord de l'église Saint-Merry à Paris, 1913. Fusain, pastel, estompe, rehauts de craie blanche, sur papier contre-collé sur carton, 460 × 295, annoté, signé et daté au crayon noir en bas à gauche *St Merry//Chiens du transept nord//Ch. Jouas. 1913* et en bas à droite *église Saint Merry//Les chiens du transept nord//Ch Jouas 1918*.

Le dessin pourrait préparer une estampe que Jouas aurait pu réaliser pour illustrer *Trois églises et trois primitifs* de Huysmans, publié en 1908. C'est une activité qui l'occupa tout au long de sa carrière. Il n'a cessé de dessiner des vues d'architectures, souvent des détails d'églises parisiennes.



58

Jean-Émile LABOUREUR
Nantes 1877 – Kerfahlen 1943

- 59 Trois dessins préparatoires au bois gravé intitulé *Portrait : Marie Laurencin*, 1914. Crayon noir sur papier mince ; au verso, annotés au crayon noir *Bois 164 - 1914 - M. L peignant* :

. Portrait en pied de Marie Laurencin peignant, 267 × 202.

. Trois études du visage de Marie Laurencin, vu de profil, 263 × 204.

. Études de chat, profil et coiffure de Marie Laurencin, et pantin musical, 266 × 205.

Ces dessins constituent des études préparatoires à un bois gravé de Laboureur, de même sujet, daté de 1914 (S. Laboureur 707). Laboureur avait fait la connaissance de Marie Laurencin en 1912 par l'intermédiaire de Guillaume Apollinaire.



59

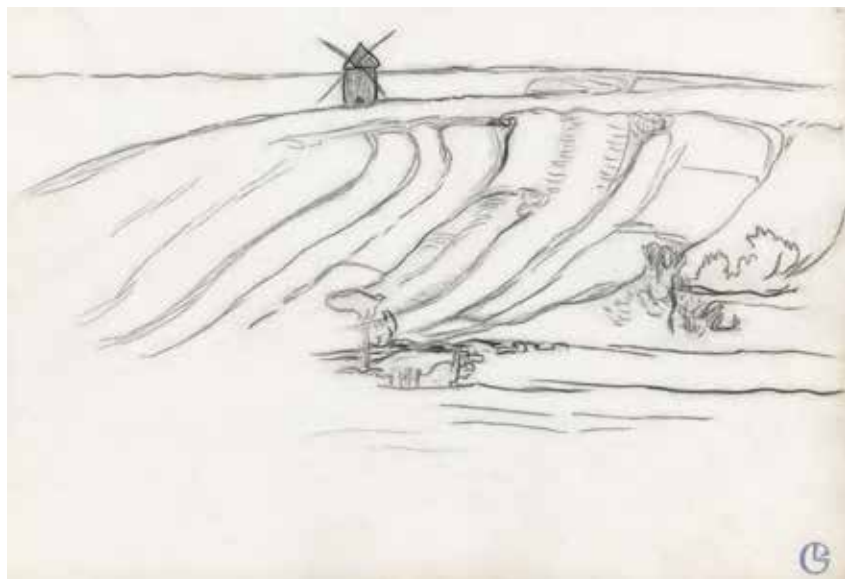
Georges LACOMBE
Versailles 1868 – Saint-Nicolas-des-Bois 1916

- 60 **Tronc.** Fusain, 305 × 225, numérotée 46 au crayon noir en haut à droite. Cachet de l'atelier en bas à droite (L. 4390). Provenance : Famille de l'artiste. Ce dessin semble provenir d'un album (l'album X), de 50 feuillets (ici folio 46) évoquant des sujets très divers, réalisé en mars 1899. Cette étude est très proche par le sujet et la technique d'une autre feuille : *Etude du pied*

d'un arbre, non daté (collection particulière ; *Les univers de Georges Lacombe*, catalogue de l'exposition, Saint-Germain-en-Laye, musée départemental Maurice Denis, Versailles, musée Lambinet, 2012, p. 189, cat. 146). Il s'agit probablement de la forêt d'Écouves entourant la maison du jeune couple Lacombe dans l'Orne – propriété de l'Ermitage située près d'Alençon à Saint-Nicolas-des-Bois, où le couple s'installe en octobre 1897.

- 61 **Champs à perte de vue, dominés par un moulin à vent**, vers 1895. Pierre noire, 307 × 448, numéroté 1 au crayon noir en haut à droite. Cachet de l'atelier en bas à droite (Lugt 4390). Provenance : Famille de l'artiste. Bibliographie : J. Ansieau, *Georges Lacombe 1868-1916, Catalogue raisonné*, Paris, Somogy éditions d'Art, 1998, p. 203, non reproduit.

Cette feuille semble provenir d'un album de croquis divers (études de figures, de compositions). Georges Lacombe en a rempli vingt-trois. Il s'agit ici du premier feuillet compris dans le neuvième album, datant de 1894-1895 et de 1898-1899, ce qui permet de placer le dessin dans la période nabe de l'artiste. Ce paysage est peut-être préparatoire à la toile *Champs et moulin* datant de 1890-1892 (collection particulière ; cf. Ansieau, p. 145, n°43, repr.).



François Hippolyte LALAISSE
Nancy 1810 – Paris 1884

Les dessins suivants proviennent tous d'un même album.

- 62 **Enfant au turban assis en tailleur et tenant un bâton** ; au verso, **personnage oriental en pied**, biffé. Plume et lavis d'encre brune, crayon noir et rehauts de gouache blanche, sur papier gris, 275 × 214 ; au verso, crayon noir. Cachet de la signature de l'artiste en bas à droite (Lugt 4728).



62

- 63 **Étude de dromadaire et de mule, nombreuses esquisses de scènes quotidiennes orientales.** Plume et encre brune, lavis brun et aquarelle, crayon noir, sur chine appliqué, 360 × 275, annoté au crayon noir au centre *robe alzan/mule de Cadix*. Cachet de la signature en bas à droite (L. 4728).
- 64 **Étude de trois chameaux avec la reprise d'une tête.** Crayon noir et lavis beige sur papier fort, 275 × 185. Cachet de la signature en bas à droite (L. 4728).
- 65 **Groupe de quatre cavaliers.** Plume et encre brune, 238 × 222. Cachet de la signature en bas à droite (L. 4728).

- 66 **Quatre études de félins, dont un lion avec une reprise de la tête.** Plume et encre brune, 222 × 362, annoté à la plume et encre rouge en bas à droite 95. Cachet de la signature en bas à droite (Lugt 4728).



66

Georges LEPAPE
Paris 1887 – Bonneval 1971

- 67 **Village au loin dans la campagne.** Aquarelle et gouache sur légère préparation au crayon noir, 187 × 254.



67

- 68 **Serre dans un jardin verdoyant.** Aquarelle et gouache entourée d'une bande de papier de 5 mm, 187 × 254.

- 69 **Collines verdoyantes.** Aquarelle et gouache sur légère préparation au crayon noir, 186 × 254.
- 70 **Le parasol rose.** Aquarelle et gouache sur légère préparation au crayon noir, papier contrecollé sur carton, 187 × 254, situé et daté au crayon noir en bas à droite *Carolles 1920*.



70

- 71 **Maisons à l'horizon, sous un ciel orageux.** Aquarelle et gouache sur légère préparation au crayon noir, 186 × 254 ; au verso, numéroté 9 au crayon.
- 72 **Scène de plage animée de personnages.** Aquarelle et gouache sur légère préparation au crayon noir, 187 × 254.



72

Georges MANZANA-PISSARRO
Louveciennes 1871 – Menton 1961

Fils de Camille Pissarro, élève de son père, Manzana-Pissarro débute sa carrière par des paysages dans la tradition impressionniste. À partir de 1907, son art évolue vers le décoratif avec, notamment, pour sujet, des animaux qu'il observe de longues heures au Jardin zoologique d'Acclimatation à l'orée du Bois de Boulogne ou à la ménagerie du Museum d'Histoire Naturelle. Sa première œuvre officielle est un bois gravé, *Le dindon de la Farce*, réalisée en 1887 à l'âge de 16 ans. Sur ses œuvres, il applique souvent des rehauts de bronze, métallisés dorés ou argentés, prouvant ainsi son goût prononcé pour l'Orient et l'Extrême-Orient. En 1910, l'exposition des peintres orientalistes à Paris établit sa renommée. Puis, en 1914, Manzana-Pissarro bénéficie d'une exposition au musée des Arts décoratifs, la plus importante que l'artiste ait connue de son vivant.

- 73 **Étude de chat siamois endormi tourné vers la gauche.** Fusain et estompe, 205 × 267. Cachet de la signature en bas à droite *manzana-Pissarro* (Lugt non décrit).



73

- 74 **Étude de chat siamois couché tourné vers la droite.** Fusain et estompe, 135 × 214, signé au crayon noir au centre *manzana*.
- 75 **Étude de lièvre campé sur ses quatre pattes.** Fusain et estompe, 199 × 313. Cachet de la signature en bas à droite *manzana-Pissarro* (L. n. d.).

Georges *MANZANA-PISSARRO*

- 76 **Étude de lièvre couché.** Fusain et estompe, 199 × 313. Cachet de la signature en bas à droite *manzana-Pissarro* (L. n. d.).



76

- 77 **Enfant caressant un chat,** 1924. Fusain, estompe sur papier ocre, 209 × 270, signé et daté au crayon noir en bas à droite *manzana 1924*.

- 78 **Étude de coq.** Fusain, rehauts de pastel jaune, gouache rouge, rehauts de gomme arabique, 452 × 404, signé au fusain en bas à gauche *manzana-Pissarro*.



78

- 79 **Animaux de la basse-cour : coq, poules, pintades, dindons et lapin.** Plume et encre de Chine, lavis d'encre de Chine, aquarelle, 209 × 267, signé à la plume et encre en bas à droite *manzana-Pissarro*.

Georges *MANZANA-PISSARRO*

- 80 **Deux dindons.** Pochoir, rehauts de bronze métallisé doré, 620 × 475. Cachet de la signature en bas à droite *Manzana Pissarro* (L. n. d.).



80

Nicolai Wilhelm **MARSTRAND**
Copenhague 1810 – 1873

- 81 **Vue pittoresque de village ; au loin la mer.** Plume et encre brune, légère préparation au crayon noire, 345 × 231.

Marstrand est un peintre danois qui étudie à l'Académie des Beaux-arts de Charlottenborg. A la suite de sa formation avec le peintre Eckersberg, il a fait plusieurs voyages en Europe (Allemagne, Italie, France, Pays-Bas). Il est connu pour ses scènes de genre mais également ses dessins humoristiques et satiriques.



81

Jules NOËL
Nancy 1810 – Mustapha (Algérie) 1881

- 82 **Appareillage d'un bateau de pêche en Normandie (?)**. Aquarelle, rehauts de gouache blanche, 251 × 391, signée à l'encre de Chine en bas à gauche *JULES NOËL*, annotée 2268 à la plume et encre brune en bas à gauche.

Jules Noël est un peintre de marines et de paysages à thèmes souvent bretons ou normands, bien qu'ayant passé la majeure partie de sa carrière à Paris, enseignant le dessin au lycée Henri IV. Dans ses *Curiosités esthétiques*, Baudelaire mentionne sa palette de couleurs « belle, claire, rayonnante et gaie ». Son romantisme le rapproche d'Eugène Boudin ou Isabey.



82

Alphonse OSBERT
Paris 1857 – 1939

- 83 **Scène symboliste autour de deux muses ; étude préparatoire pour *L'Inspiration***, 1926-1927. Fusain, estompe, rehauts de craie blanche sur papier anciennement bleu, composition cintrée dans la partie supérieure, 478 × 310. Cachet du monogramme de l'artiste en bas à droite.
Cette composition prépare l'huile sur toile intitulée *Inspiration* et réalisée en 1927 (dépôt du musée d'Orsay à la Piscine – musée d'art et d'industrie André Diligent de la ville de Roubaix).

(voir la reproduction page 37)



83

Adolphe ROEHN
Paris 1780 – Malakoff 1867

- 84 **Vue animée du lac de Lucerne** (Suisse). Aquarelle sur légère préparation au crayon noir, 168 × 230, signée à la plume et encre brune en bas à gauche *Roehn*, montage à claire-voie. Provenance : album amicorum.
Les dessins provenant de cet album étaient, pour la plupart d'entre eux, datés entre 1818 et 1831.

Ary SCHEFFER
Dordrecht 1792 ou 1795 – Argenteuil 1858

- 85 **Hamlet**. Plume et encre de Chine, lavis gris, aquarelle et gouache, 173 × 105.



86

Léopold SURVAGE
Moscou 1879 - Paris 1968

- 86 **Personnage féminin à l'arbre ; au verso, deux personnages féminins.** Crayon sur papier beige, 258 × 208. Cachet de l'atelier de l'artiste (Lugt non décrit).
Ce dessin peut être daté des années 1930-1940.

Anne-Claude THIÉNON
Paris 1772 – 1846

- 87 **Jardinière priant devant une chapelle au bord d'un chemin ; au loin vue sur un lac entouré de collines.** Aquarelle, 91 × 147, signée à la plume et encre brune en bas à gauche *Thiénon*, montage à claire-voie. Provenance : album amicorum.
Paysagiste, Claude Thiénon s'exprime volontiers par l'aquarelle ou la lithographie. Élève de Moreau le Jeune et d'Alphonse Mandevare, il effectue un séjour à Rome et parcourt la France.
Les dessins provenant de cet album étaient, pour la plupart d'entre eux, datés entre 1818 et 1831.



87

DESSINS CONTEMPORAINS

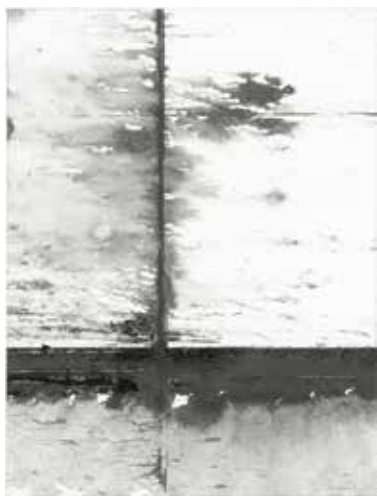
Renaud **ALLIRAND**
Né à Antony en 1970
Vit et travaille dans le Loiret

- 88 **Sans titre**, 2016. Gouache, 180 × 300, signée au crayon noir en bas à gauche *Allirand* ; au verso, signée, datée et annotée au crayon noir en bas à gauche *Renaud Allirand, 2016*/(gouache).



88

- 89 **Sans titre**, 2016. Gouache, 240 × 151, signée et datée au crayon noir en bas à gauche *Allirand 16* ; au verso, signée, datée et annotée au crayon noir en bas à gauche *Renaud Allirand//2016*/(gouache).
- 90 **Sans titre**, 2009. Gouache, 249 × 145, signée et datée au crayon noir en bas à gauche *Allirand 09* ; au verso, signée, datée et annotée au stylo noir en bas à gauche *Renaud Allirand, 2009*/(gouache).
- 91 **Sans titre**, 2009. Pinceau et encre de Chine, lavis gris, 239 × 300, signée et datée au crayon noir en bas à gauche *Allirand 09* ; au verso, signée et annotée au crayon noir en bas au centre *Renaud//Allirand*/(encre de Chine).



92

- 92 **Sans titre**, 2011. Pinceau et encre de Chine, lavis gris, 240 × 180, signée et datée au crayon noir en bas à droite 11//Allirand ; au verso, signée et annotée au crayon noir en bas au centre *Renaud Allirand//(encre de Chine)//2011*.

Emmanuelle AUSSÉDAT

Née à Paris en 1956 – Vit et travaille à Paris

- 93 **Composition abstraite**. Encre de Chine, gouache et aquarelle, sujet 470 × 470, feuille 560 × 565, signée au crayon noir en bas à droite *Aussédats*.

- 94 **Composition abstraite**. Aquarelle et encre de Chine, 405 × 401, signée au crayon noir en bas à droite *Aussédats*.



93

- 95 **Composition abstraite**. Gouache et acrylique, 485 × 454, signée au crayon noir en bas à droite *Aussédats*.
- 96 **Composition abstraite**. Gouache et acrylique, 290 × 360, signée au crayon noir en bas à droite *Aussédats*.

- 97 **Composition abstraite.** Gouache et acrylique, sujet 360 × 290, feuille 452 × 381, signée au crayon noir en bas à droite *Aussédat*.

- 98 **Composition abstraite.** Gouache et acrylique, 632 × 454, signée au crayon noir en bas à droite *Aussédat*.



98

Julius BALTAZAR

Né à Paris en 1949.

Vit et travaille à Paris, en Corse et au Canada



100

- 99 **Sans titre,** 1995. Plume et encre de Chine, pinceau, encre bleue, lavis bleu et gris, crayon arlequin, 320 × 220, signé et daté à la plume et encre de Chine en bas à droite *BALTAZAR/1995*.

- 100 **Sans titre,** 2005. Plume et encre de Chine, pinceau et lavis gris, aquarelle et crayon arlequin, 260 × 215, signé et daté à la plume et encre de Chine en bas à droite *BALTAZAR/2005*.

Julius **BALTAZAR**

- 101 **Sans titre**, 2014. Plume et encre de Chine, pinceau et lavis gris et bleu, 230 × 177, signé et daté à la plume et encre de Chine en bas à droite *BALTAZAR//2014*.

Christian **BONNEFOI**

Né à Salingres en 1948

Vit et travaille à Paris et à Gy-les-Nonains

- 102 **Nouvelles occasions 1**, 2010. Collage (papiers journaux), 158 × 128, signé des initiales *CHB* et daté *09//10* au crayon noir en bas au centre.
- 103 **Nouvelles occasions 4**, 2015. Collage (papiers journaux et parties de gouache épaisse), 240 × 310, signé des initiales *CHB* et daté *2015* au crayon noir au centre.



103

- 104 **Nouvelles occasions 6**, 2013. Collage (papier journaux et parties de papier manuscrites, à la plume et encre noire), 310 × 240, signé des initiales *CHB* et daté *X//13* au crayon noir en bas au centre.

Sonia **DELAUNAY**

Gradijsk (Ukraine) 1885 – Paris 1979

- 105 **Projet de motifs pour un tissu simultané (orange, bleu et violet)**. Aquarelle et gouache, 195 × 95. Au verso, cachet rond de la collection Robert Perrier (Lugt non décrit).

- 106 **Motifs géométriques pour un tissu simultané (bleu, vert, violet et rose).**
Aquarelle et gouache sur papier fin, 182 × 208. Au verso, cachet rond de la collection Robert Perrier (L. n. d.).
- 107 **Motifs de feuilles pour un tissu simultané (bleu, vert jaune et rouge).**
Gouache sur papier contrecollé sur une feuille de registre. Au verso, cachet rond de la collection Robert Perrier (L. n. d.) et autre cachet portant la mention suivante : *Œuvre originale de // Sonia Delaunay pour // Un projet de tissus // Son fils Charles Delaunay.*



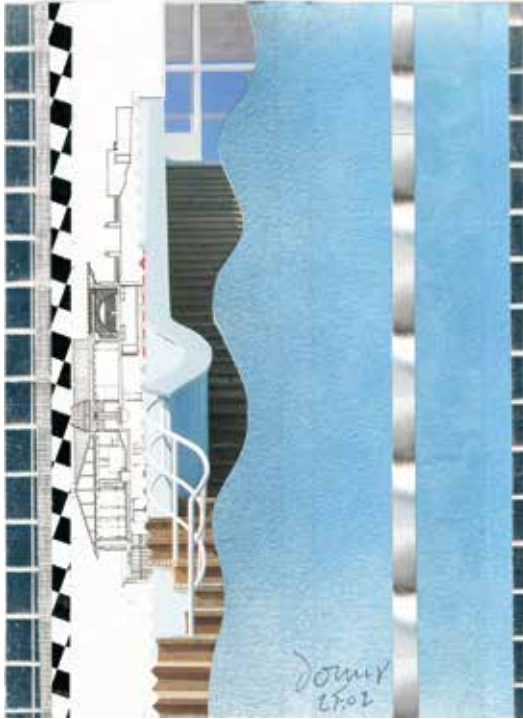
107

Bertrand DORNY
Paris 1931 – 2015

Les compositions suivantes s'inspirent du bâtiment du ministère de l'économie et des finances de Bercy.

- 108 **Sans titre**, 4 janvier 2002. Collage (photographies, papier métallisé, plan, bombe aérosol bleue) sur carton contrecollé sur papier, sujet 197 × 144, montage 280 × 173, signé et daté au stylo noir en bas à gauche *dorny // 4.1.02*, daté au crayon noir sur le montage en bas à gauche *4.02*.

- 109 **Sans titre**, 2 juillet 2002. Collage (photographies, papier métallisé, papier transparent, plan, bombe aérosol bleue et noire) sur carton contrecollé sur papier, sujet 195 × 141, montage 397 × 300, signé et daté au stylo noir en bas vers la droite *dorny // 27.02*, daté au crayon noir sur le montage en bas à droite 27.02.



109

- 110 **Sans titre**, 4 juillet 2002. Collage (photographies, papier, encre de Chine) sur carton contrecollé sur papier, sujet 191 × 146, montage 281 × 174, signé et daté au stylo blanc en bas à gauche *dorny // 4.7.02*, daté au crayon noir sur le montage en bas à gauche 47.02. *Reproduit en couverture.*
- 111 **Sans titre**, 26 septembre 2003. Collage (photographies, papier métallisé, bombe aérosol bleue et noire) sur carton très épais, 191 × 150, signé et daté au stylo noir en bas à gauche *dorny // 26.9.03*; au verso, daté au crayon noir au centre 26.9.03.

Bertrand DORNY

- 112 **Sans titre**, février 2004. Collage (photographies, papier métallisé, plan, bombe aérosol bleue, acrylique fuchsia) sur carton contrecollé sur papier, sujet 194 × 144, montage 279 × 174, signé et daté à l'encre blanche en bas à gauche *dorny // 2.04*, daté au crayon noir sur le montage en bas à gauche 2.04.
- 113 **Sans titre**, 5 octobre 2013. Collage (photographies, papier métallisé, plan) sur carton très épais, 185 × 150, signé et daté au stylo noir en bas à droite *dorny // 5.10.03*.



113

Adrienne FARB

Née à Chicago en 1956

Vit et travaille à New-York et Paris

- 114 **Sans titre**, 2008. Encre de couleur Kremer Shellac sur papier Nujabi, 780 × 550 ; au verso, signée au crayon noir en bas à droite *Adrienne Farb*, annotée et datée en bas à gauche *Encre 15//2008* et en haut à gauche *15//2008*.



116

- 115 **Sans titre**, 2009. Encre de couleur Kremer Shellac sur papier Nujabi, 400 × 297 ; au verso, signée, datée et annotée au crayon noir en bas *Encre 15//2009 Adrienne Farb.*

- 116 **Sans titre**, 2014. Encre de couleur Kremer Shellac sur papier Nujabi, 760 × 540 ; au verso, signée au crayon noir en bas à droite *Adrienne Farb*, annotée et datée en bas à gauche *Encre 47//2014.*

Michel JOULÉ

Né en 1940 à Fougères
Vit et travaille à Bagnolet

- 117 **Sans titre**, 1994. Huile sur papier, 650 × 496 ; au verso, signée et datée au crayon noir en bas à droite *Michel Joulé // Octobre 94.*

- 118 **Sans titre**, 1994. Huile sur papier, 645 × 495 ; au verso, datée au crayon noir en bas à droite *Octobre 94.*

- 119 **Sans titre**, 1998. Huile sur papier, 225 × 256 ; au verso, signée et datée au crayon noir en bas à droite *Juin 98//michel Joulé.*



118

- 120 **Sans titre**, 2014. Huile sur papier, 328 × 252 ; au verso, signée et datée au crayon noir en bas à droite *Février 2014//michel Joulé*.



120

Anne-Flore LABRUNIE

Née en 1974 – Vit et travaille à Bordeaux

- 122 **Sans titre**, 2010. Encre de Chine et lavis gris, sujet 120 × 170, feuille 400 × 400, signé et daté au crayon noir sous le sujet à droite *AF Labrunie 2010*.



122

- 123 **Sans titre**, 2010. Encre de Chine et lavis gris, sujet 120 × 170, feuille 400 × 400, signé et daté au crayon noir sous le sujet à droite *AF Labrunie 2010*.

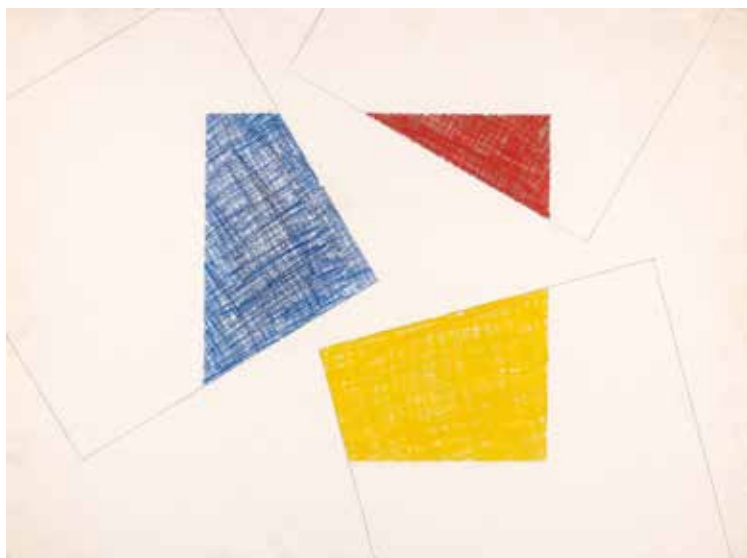
- 124 **Sans titre**, 2010. Encre de Chine et lavis gris, sujet 120 × 170, feuille 400 × 400, signé et daté au crayon noir sous le sujet à droite *AF Labrunie 2010*.

Anne-Flore Labrunie s'est formée au métier de designer à l'École des arts appliqués de Nice, de 1993 à 1996. Elle suit en parallèle un enseignement de calligraphie traditionnelle auprès de Frank Lalou. Se définissant comme une designer-calligraphe, cette plasticienne prolifique investit aujourd'hui tous les domaines de la création visuelle, de l'installation à la photographie sans oublier la gravure, le dessin et la céramique. Les rencontres avec des personnalités éclectiques – danseur, anthropologue, conteurs et poète – nourrissent un univers imaginaire, lyrique et musical. Son travail a donné lieu à de nombreuses expositions.

François **MORELLET**

Cholet 1926 – 2016

- 125 **Sans titre**, 1991. Crayon et pastel, 656 × 754 ; au verso, esquisse. Ce dessin est préparatoire à l'estampe signée et datée, que l'on joint ici : *Sans titre*, 1991. Aquatinte, 570 × 760, belle épreuve sur vélin, signée, datée et annotée *Bon à tirer Morellet//le 22/10/91 (reboucher S.V.P. les blancs en relief du jaune)*.



Jean-Baptiste SÉCHERET
Né à Neuilly-sur-Seine en 1957
Vit et travaille à Paris

- 126 *Le Friche*, 1997. Aquarelle gouachée sur papier thaïlandais préparé, 435 × 635, titrée en bas au centre *Le Friche*, signée et datée en bas à droite *JB Sécheret 97*, au crayon jaune.
- 127 *Malte-Francfort*, 1997. Aquarelle gouachée sur papier préparé, 209 × 285, signée et datée en bas à droite *JB Sécheret 97* et titrée en bas au centre *Malte-Francfort*, au crayon noir.



127

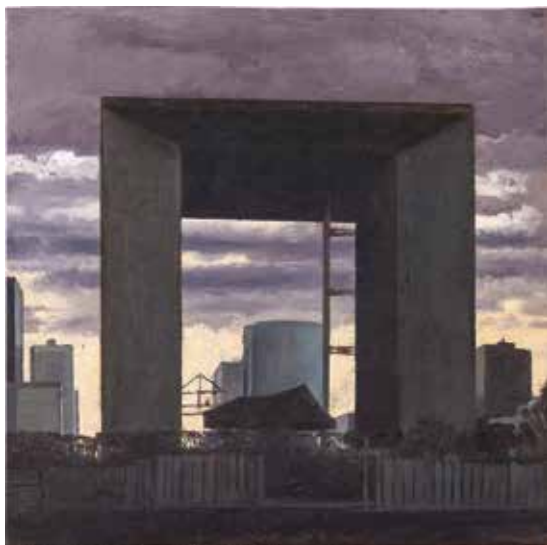
- 128 *La vallée devant Roncheville*, 1998. Aquarelle gouachée sur papier préparé, 295 x 415, située, signée, datée à la plume et encre noire en bas à droite *La Vallée devant Roncheville/ JeanBaptiste Sécheret/ 1998*.
- 129 *Le Breuil-en-Auge*, 1999. Aquarelle gouachée sur papier préparé, 295 x 415, datée, située, signée à la plume et encre noire en bas à gauche et au centre 1999/ *Le Breuil en Augel JeanBaptiste Sécheret*.

- 130 **Pasnel**, 2004. Aquarelle gouachée sur papier préparé, 296 × 415, titrée au crayon noir en bas au centre *Pasnel*, signée et datée au crayon noir en bas à droite *JB Sécheret - 2004* ; au verso, signé, daté et situé au stylo noir en bas à droite *Pasnel. 2004 JB. Sécheret*.



130

- 131 **La Grande Arche**, Courbevoie, 2009. Huile sur toile, 396 × 400, signée et datée à la pointe en bas au centre *Jean-Baptiste Sécheret . 17 III. 2009* ; au verso, signée, située, datée et annotée au pinceau et peinture noire *JB. Sécheret//Courbevoie//17.III.09//4*.



131

Anne WALKER
Née à Boston en 1933
Vit et travaille à Paris

Anne Walker étudie la gravure sur bois au Smith Collège à Northampton. À Paris, elle fréquente l'Académie de la Grande Chaumière à Montparnasse et en 1955, s'initie à l'eau-forte dans l'atelier de Johnny Friedlaender. Elle s'installe définitivement dans la capitale en 1956. Passionnée par la couleur, Anne Walker délaisse la gravure sur bois à partir de 1968, pour se consacrer à l'eau forte et à l'aquatinte. Son oeuvre gravé compte plus de 330 planches en couleur et un certain nombre de livres d'artistes comportant des estampes. À partir de 1986, elle commence à travailler sur des œuvres à la gouache rehaussées de pastel. Elle continue d'explorer cette technique aujourd'hui pour créer des œuvres qui privilégient l'atmosphère et les effets lumineux au dessin. Elle crée également des *livres peints* en exemplaires uniques ou séries très limitées pour illustrer des poésies de Butor, Baudelaire, Rimbaud ou Dickinson. De prestigieuses bibliothèques comme la Bibliothèque Nationale de France ou la New York Public Library conservent des exemplaires de ses livres peints. Depuis les années 1960, l'œuvre d'Anne Walker a été présenté dans des expositions collectives dont le Salon d'Automne et des expositions personnelles en Europe, aux Etats-Unis et en Australie.

- 132 *Roscoff: April 2003 II*, 2003. Pastel et gouache, 398 × 378, signé et daté au stylo noir en bas à droite *AWalker* ; au verso, titré *Roscoff: April 2003 II*.
Bibliographie : Yves Peyré, Michel Butor, *Anne Walker. Gouaches et Pastels sur papier*, Page d'Arte, 2013, p. 17, repr.



Anne WALKER

- 133 *July 2010 II*, 2010. Pastel et gouache, 180 × 319, signé au stylo argenté en bas à droite *AWalker* ; au verso, titré au stylo noir en haut à gauche *July 2010 II*.
- 134 *March 2012 III*, 2012. Pastel et gouache, 281 × 380, signé et daté au stylo argenté en bas à droite *AWalker 2012* ; au verso, titré au stylo noir en bas *March 2012 III*.
- 135 *November 2014 III*, 2014. Pastel et gouache, 190 × 437, signé et daté au stylo blanc en bas à droite *AWalker 2014* ; au verso, titré au stylo noir en bas à gauche *November 2014 III*.



135

- 136 *March 2016 I*, 2016. Pastel et gouache, 253 × 330, signé au crayon argenté en bas à droite *AWalker* ; au verso, titré au stylo noir au centre à gauche *March 2016 I*.
- 137 *March 2016 IV*, 2016. Pastel et gouache, 250 × 330, signé au crayon argenté en bas à droite *AWalker* ; au verso, titré au stylo noir au centre à gauche *March 2016 IV*.

ESTAMPES

DES XVI^e ET XVII^e SIÈCLES

Albrecht **ALTDORFER**
Vers 1480 – Ratisbonne (Allemagne) 1538

- 138 **Saint Jérôme marchant dans un cimetière.** Burin, 122 × 105, coupé à la limite du trait carré (New Hollstein 24), très belle épreuve, petite restauration dans l'angle inférieur gauche, déchirure restaurée à gauche du monogramme.



- 139 **Mutius Scevola se brûlant la main**, 1520-1526. Burin, 65 × 41, coupé à la limite de la marque de la composition (Hollstein 49 ii/ii), belle épreuve de l'état définitif.

Jacques **BELLANGE**
Bassigny 1575 – Nancy 1616

- 140 **Vierge à l'Enfant Jésus au berceau**. Pointe sèche et burin, 146 × 218, coupé légèrement à l'intérieur de la marque du cuivre (Walch 7 iii/iv, Worthen, Reed 6, Thuillier 26, Griffiths, Hartley 6 ii/ii), belle épreuve, de l'état définitif, avec l'adresse de l'éditeur *Le Blond*, d'un tirage légèrement posthume imprimé par Jean Le Blond à Paris (cf. G., H., p. 35), infimes rousseurs. Filigrane : Grappe de raisin surmontée de lettres (proche de G.-H. 2). Ex collection : Raffaele Alianello (Lugt 5k).



Coryn BOEL ou BOL
Anvers 1620 – Bruxelles 1668

- 141 **Paysan appuyé sur un bâton regarde les œufs posés sur un banc.** Eau-forte, 118 × 95, petites marges (Dutuit 25 (*Teniers*), Hollstein XXIX, page 192, Hollstein III omis), belle épreuve portant une inscription gravée sur le cuivre *D. Teniers I et excu. cum privilegio*, petites amincissures dans l'angle inférieur gauche. Ex collection: *F.H.* (Lugt 3373).

Abraham BOSSE
Tours 1602 – Paris 1676

- 142 **La Maistresse d'Escole,** planche issue d'une paire, vers 1638. Eau-forte, 257 × 326, coupé à 1 mm à l'extérieur du trait carré (Duplessis 1390, Préaud 161), très belle épreuve de l'état unique, trace de pli vertical et petit trou visible au verso. Filligrane : Grappe de raisin avec tablette portant les lettres *C* et *B* surmontée d'une fleur de lys (Heawood 2342).



Simone CANTARINI, IL PESARESE
Opopezza (Pesaro) 1612 – Bologne 1648

- 143 **L'Ange gardien.** Eau-forte, 195 × 130, filet de marge (Bartsch XIX-28), belle épreuve. Filigrane : *Reva Camera Apostolica* (Heawood non décrit). Ex collection : *F. H.* (Lugt 3373).

Lucas CRANACH l'Ancien
Kronach 1472 – Weimar 1553

- 144 **La Sainte Famille dans une salle,** vers 1510. Gravure sur bois, 226 × 320, filet de marge ou coupé à l'extérieur du trait carré (Bartsch 5, Hollstein 71), belle épreuve, légèrement posthume, léger pli vertical central. Filigrane : Lettre *W* dans un cercle (Briquet non décrit). Ex collections : deux marques de collectionneurs, difficiles à identifier.



144

Jacob A. DUCK
Utrecht vers 1600 – La Haye 1667

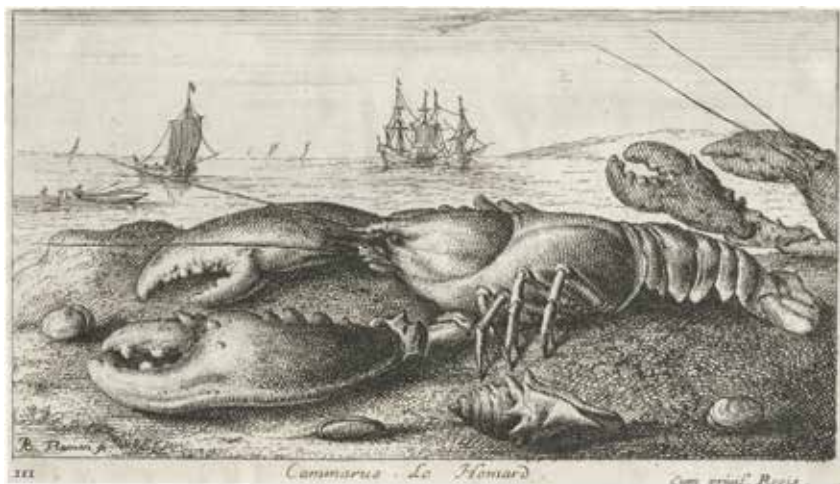
- 145 **Balthazar,** planche d'une suite de quatre sujets intitulée *La Vierge à l'Enfant avec les Trois Mages*. Eau-forte, 123 × 93, petites marges (Hollstein 4), belle épreuve, plis dans les angles droits, petit trou au centre de la marge droite, infimes taches de rouille en bas à gauche. Ex collection: *F. H.* (Lugt 3373).

- 146 **Quatre anges retenant les vents**, 1497, planche de la suite de quinze sujets et un frontispice de *L'Apocalypse*. Gravure sur bois, 390 × 278, coupé à la limite du trait carré (Meder 169 iii/iv), belle épreuve de l'édition latine d'antant de 1511, infimes déchirures restaurées et petites amincissures le long du bord gauche. Filigrane : Fleur au-dessus d'un triangle (Meder, filigrane 127, comme décrit pour cette édition).



Albert FLAMEN
 Bruges (?) vers 1610
 Actif à Paris entre 1648 et 1669

- 147 *Cammarus. Le Homard.*, planche 3 de la suite de 12 sujets intitulée «Première partie de Divers Espèces de poissons». Eau forte, 100 × 175, coupé à l'intérieur du trait carré (Bartsch V-3 ii/ii et *Commentary* 3), belle épreuve de l'état définitif, avec le numéro VI, le CPR et le nom de l'artiste, quelques petites rousseurs. Filigrane (difficile à déchiffrer).



147

- 148 *Merlanus. Aselli species, Le Merlan.*, planche 6 de la suite de 12 sujets intitulée «Première partie de Divers Espèces de poissons». Eau forte, 103 × 176, filet de marges ou coupé à la limite de la marque de cuivre (B. V-6 ii/ii et *Commentary* 6), belle épreuve de l'état définitif, avec le numéro VI, le CPR et le nom de l'artiste, petites amincissures et restaurations dans les angles supérieurs. Filigrane : Armoiries (difficile à déchiffrer).
- 149 *Rubellio Le Rouget.*, planche 6 de la suite de 12 sujets intitulée «Seconde partie de Divers espèces de poissons de mer». Eau forte, 103 × 107, grandes marges (B. V-18 ii/ii et *Commentary* 18), belle épreuve de l'état définitif, avec le numéro VI, le CPR et le nom de l'artiste, légers plis de tirage. Fragment de filigrane. Ex collection : F.H. (Lugt 3373).

Nicolas Guillaume de LA FLEUR
 Né en Lorraine
 au début du XVII^e siècle –
 Paris 1663

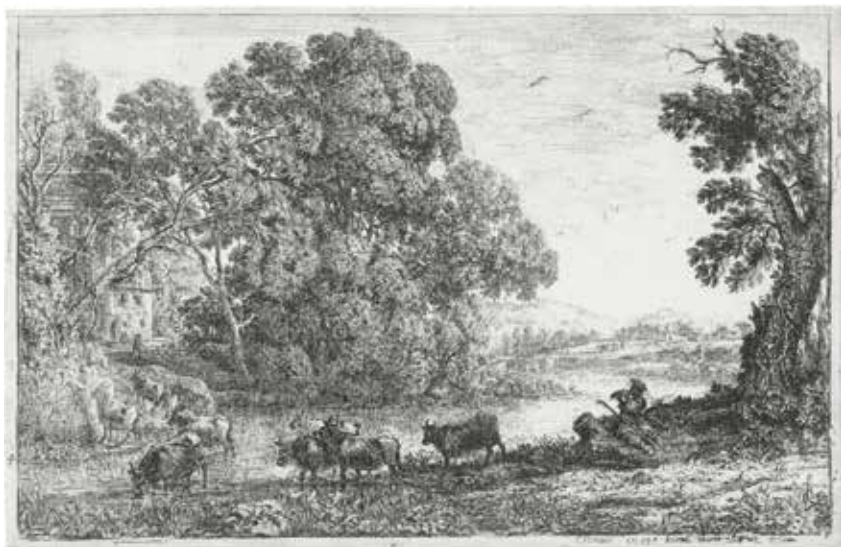
- 150 **Autoportrait : frontispice d'une suite de douze études de fleurs**, 1638.
 Eau-forte, 180 × 138, bonnes marges (Robert-Dumesnil 1 i/ii), belle et rare
 épreuve du premier état (sur 2) avant l'adresse de Mariette et le numéro, pli
 et jaunissure dans la partie droite du bord supérieur.



150

Claude Gellée dit **LE LORRAIN**
Chamagne 1600 – Rome 1682

- 151 **Le bouvier**, 1636. Eau-forte, 129 × 200, coupé légèrement à l'intérieur de la marque du cuivre dans le bord supérieur, coupé à la limite de la marque du cuivre sur les trois autres côtés (Manocci 18 iii (A)/vi), très belle épreuve du troisième état A (sur 6), avec le numéro 4 dans la marge gauche et avant l'accident dans le ciel tout en haut à droite, trace de cheveu dans la partie supérieure de l'arbre central, infime restauration près de l'angle supérieur gauche. Filigrane : Fleur de lys dans un cercle surmonté d'une couronne (Manocci, filigrane 15 c, caractéristique des premières épreuves).



151

- 152 **La danse sous les arbres**, petite planche, vers 1637. Eau-forte, 136 × 196, petites marges ou filet de marge (Manocci 19 iv (B)/vii), très belle épreuve du quatrième état B (sur 7), avec le numéro 6 dans la marge gauche et avec l'éraillure traversant le plus haut des trois oiseaux, avant suppression de deux oiseaux et avant que la planche ne soit entièrement retravaillée, petites amincissures dans les angles supérieur gauche et inférieur droit. Filigrane : Agneau pascal dans un cercle avec la lettre A (Manocci, filigrane 19). Partie de cachet d'un collectionneur non identifié apposé deux fois au verso (Lugt 2868 a).



152

François **PERRIER**

Mâcon vers 1590 – Paris 1650

- 153 **Portrait de Simon Vouet, Premier Peintre de Louis XIII**, 1632. Eau-forte, 310 × 215, petites marges (Robert-Dumesnil 12, Clark pp. 109-110, repr. 37), très belle épreuve de l'état unique, petite amincissure dans l'angle supérieur droit, petit pli de tirage dans l'angle supérieur gauche. Filigrane : Nom (difficile à identifier). Ex collections : Wilhelm Eduard Drugulin (Lugt 2612), F. H. (L. 3373).

REMBRANDT HARMENSZ van RIJN

Leyde 1606 – Amsterdam 1669

- 154 **La Crucifixion : petite planche**, vers 1635. Eau-forte, 96 × 66, petites marges ou filet de marge (New Holstein 143 i/iii), belle épreuve du premier état (sur 3), avant l'ajout de traits au sommet de la croix et sur le manteau de l'homme au premier plan, petites restaurations sur les angles de gauche.



154

- 155 **Le Christ parmi les Docteurs : L'esquisse**, 1652. Eau-forte et pointe sèche, 126 × 214, filet de marge ou coupé à la limite de la marque du cuivre (New Hollstein 267 i/ii), très belle épreuve du premier état (sur 2), avant que la planche ne soit entièrement retravaillée à la manière noire par un autre artiste, d'un tirage avec les barbes de pointe sèche et avant les traces d'oxydation apparaissant le long des bords supérieur et droit et avant une longue ligne incurvée hésitante dans l'angle supérieur gauche, petite amincissure au milieu du bord supérieur. Ex collection : O. Schäfer (Lugt non décrit).

(voir la reproduction page suivante)



155

Simon THOMASSIN
Troyes 1652 – Paris 1732

- 156 *L'Auguste Famille de Monseigneur le Dauphin*, 1689. Burin d'après Pierre Mignard, 514 × 615, coupé à l'extérieur de la marque du cuivre (Le Blanc 26; Mathis, Sebach, Marchesano, Fuhling 65), belle épreuve publiée par J. Boudot, amincissures et restaurations le long du pli central, épidermures et petites restaurations le long des bords supérieur et inférieur, épidermure sur la robe de l'enfant assis dans la partie inférieure de la composition.

La peinture de Pierre Mignard, *La famille du Grand Dauphin*, datant de 1687, est conservée au Château de Versailles.



156

ESTAMPES

DU XVIII^e SIÈCLE

Jan Frans van **BLOEMEN** dit l'**ORIZZONTE**

Anvers 1662 – Rome 1749

- 157 **Le moine.** Eau-forte, 243 × 175, filet de marge, belle épreuve. Ex collections : Peter Sylvester (Lugt 2110), *F. H.* (L. 3373).

D'après Edme **BOUCHARDON**

Chaumont-en-Bassigny (Haute-Marne) 1698 – Paris 1762

- 158 **Académie d'homme de dos,** planche 5 du recueil intitulé *Second livre de figures d'Académies gravées en partie par les professeurs de l'Académie Royale*, 1737. Eau-forte par Pierre Soubeyran, 283 × 189, bonnes marges (I. B. N. F. non décrit, I. N. H. A. NUM 4 EST 221 bis), belle épreuve, petites taches d'encre dans les marges. Ex collection : *F. H.* (Lugt 3373).

La suite complète est présentée à l'exposition *Edme Bouchardon une idée du beau*, qui s'est tenue au musée du Louvre du 14 septembre au 5 décembre 2016 (Anne-Lise Desmas, Edouard Kopp, Guilhem Scherf, Juliette Trey, *Catalogue de l'exposition*, Paris, 2016, pp. 144-156)



158



159

- 159 **Louis Dauphin de France, fils de Louis XIV** (1661-1711), 1701. Burin d'après Hyacinthe Rigaud, 1697, 459 × 339, petites marges (Firmin-Didot 56 ii/iii, I. B. N. F. 24, Levallois-Clavel 27 ii/iii), très belle épreuve du deuxième état (sur 3), avant l'adresse de Bligny, pli horizontal visible seulement au verso.

- 160 **Louis Alexandre de Bourbon, comte de Toulouse, fils de Louis XIV** (1668-1737), 1714-1719. Burin d'après Hyacinthe Rigaud (1708), burin 468 × 382, grandes marges (F.-D. 64 i/ii, I. B. N. F. 114, L.-C. 36 i/ii), très belle épreuve du premier état (sur 2), avant suppression d'une des deux ancrs autour des armoiries, légères salissures au verso. Ex collections : Eugène Bouvy (L. 828b), Paul Prouté (L. 2103c).



160



161

- 161 **Jean François Paul de Bonne de Créquy, duc de Lesdiguières, âgé de neuf ans (1678-1703), 1691.** Burin d'après Hyacinthe Rigaud, 1687, 360 × 265, filet de marge (F.-D. 88 ii/ii, I. B. N. F. 74, L.-C. 47 ii/ii), belle épreuve de l'état définitif, petites taches en marge dont une de rouille en bord de marge inférieure.

- 162 **Armand-Gaston, prince de Rohan, cardinal (1674-1749), 1713-1716.** Burin d'après Hyacinthe Rigaud, 448 × 343, coupé à la limite de la marque du cuivre (F.-D. 113 vi/vi, I. B. N. F. 110, L.-C. 52 v/v), belle épreuve de l'état définitif, pli central. Filigrane : Auvergne ? (difficile à lire). Ex collection : Roland de Perthuis (L. 4237).
- 163 **Claude-Louis-Hector, duc de Villars (1653-1734), maréchal de France, 1733.** Burin d'après Hyacinthe Rigaud, 1704, 530 × 360, grandes marges (I. B. N. F. 119, F.-D. 123 iv/iv, L.-C. 53 iv/iv), belle épreuve de l'état définitif, petite amincissure le long du bord droit, très légèrement jaunie en marge. Filigrane : Auvergne (difficile à lire).
- 164 **Jean-Paul Bignon, abbé de Saint-Quentin, bibliothécaire du Roi (1662-1743), 1728.** Burin d'après Hyacinthe Rigaud, 1707, 460 × 365, bonnes marges (I. B. N. F. 18, F.-D. 22 iv/vi, L.-C. 55 v/vi), belle épreuve du cinquième état (sur 6), avant la suppression de l'âge (66) du personnage, légères salissures au verso. Filigrane : Aigle bicéphale couronné (proche de Heawood 1317). Ex collection : Renberg (L. 567), Roland de Perthuis (L. 4237).

- 165 **Robert de Cotte, directeur de l'Académie Royale d'architecture (1656-1735), 1717-1722.** Burin d'après Hyacinthe Rigaud, 1713, 430 × 305, petites marges (I. B. N. F. 36 ii/iii, L.-C. 56 ii/iii), très belle épreuve du deuxième état (sur 3), avant modification de la deuxième ligne de la légende, léger pli dans l'angle supérieur gauche. Filigrane : Columbarium (proche de Heawood 1229). Ex collections : Roland de Perthuis (L. 4237), B G ou R G (L. non décrit)



165

- 166 **Philippe de Courcillon, marquis de Dangeau, gouverneur de Touraine (1638-1720), 1703-1704.** Burin d'après Hyacinthe Rigaud, 1702, 373 × 277, coupé à la limite de la marque du cuivre sur trois côtés, filet de marge en bas (I. B. N. F. 39, F.-D. 36 ii/iii, L.-C. 58 iii/iv), belle épreuve du troisième état (sur 4), avant la lettre mais avec les armoiries, infime épidermure sur le front du modèle, deux petits plis dans la tablette à gauche. Filigrane : Lettres (difficiles à lire). Ex collection : Roland de Perthuis (L. 4237).
- 167 **Balthazar-Henri de Fourcy, abbé de Saint-Wandrille (1669-1754), 1714.** Burin d'après Hyacinthe Rigaud, 1710, 460 × 337, grandes marges (I. B. N. F. 49, F.-D. ii/v, L.-C. 75 ii/v), belle épreuve du deuxième état (sur 5), avant la dédicace des deux côtés du cartouche, légères salissures dans la marge droite, légère amincissure dans le bord gauche. Ex collection : Roland de Perthuis (L. 4237) et Friedrich August II de Saxe (L. 971).
- 168 **Nicolas Lambert, seigneur de Thorigny, conseiller du Roy, 1697-1698.** Burin d'après Nicolas de Largillière, 472 × 340, filet de marge (I. B. N. F. 65, L.-C. 92), belle épreuve de l'état unique, légères rousseurs au verso.



169

169 Marie de l'Aubespierre, femme de Nicolas Lambert, seigneur de Thorigny, conseiller du roi, 1697-1698. Burin d'après Nicolas de Largillière, 472 × 346, filet de marge (I. B. N. F. 66, F.-D. 81 ii/iii, L.-C. 93 ii/iii), très belle épreuve du deuxième état (sur 3), avant suppression du nom de la rue de Pierre Drevet, restauration au verso de l'avant-bras droit, anciennes charnières au verso. Filigrane : Aigle bicéphale couronné (Heawood 1323). Ex collection : Révérend George Leigh Blake (L. 1172a), Roland de Perthuis (L. 4237).

- 170 Hélène Lambert, épouse de François-Marie de Motteville, premier président de la Chambre des comptes de Normandie, 1703. Burin d'après Nicolas de Largillière, 468 × 335, coupé à la limite de la marque du cuivre (I. B. N. F. 94, F.-D. 98 iii/iii, L.-C. 99 iii/iii), belle épreuve de l'état définitif. Filigrane : Aigle ? Ex collection : Roland de Perthuis (L. 4237).
- 171 Antoine Portail, premier président au Parlement de Paris (1674-1736), vers 1724. Burin d'après Robert Tournières, 400 × 296, petites marges (I. B. N. F. 105, F.-D. 108 iii/iv, L.-C. 100 ii/iv), belle épreuve du deuxième état (sur 4), avant le découpage du portrait réintégré dans un autre ovale, léger pli en haut à gauche, angles doublés au verso. Filigrane illisible.
- 172 Boileau-Despréaux, poète, écrivain et critique (1636-1711), 1713. Eau-forte et burin d'après François de Troy, 242 × 172, petites marges (I. B. N. F. 21 i/ii, F.-D. 25, L.-C. 103 i/ii), belle épreuve du premier état (sur 2), avant le e à de Troy et le nom de l'auteur des vers (Le Verrier), infimes rousseurs.
- 173 Madame Desjardins, née Marie Cadesne, épouse du sculpteur Martin Desjardins, 1689. Burin d'après Hyacinthe Rigaud, 363 × 268, filet de marge (I. B. N. F. 41, F.-D. ii/ii, L.-C. 104 ii/ii), belle épreuve de l'état définitif, deux plis horizontaux, quelques salissures au verso. Filigrane : Columbarium (proche de Heawood 1227). Ex collection : Roland de Perthuis (L. 4237).

- 174 **Jean Forest, peintre (1635-1712)**, 1715. Burin d'après Nicolas de Largillière, 470 × 333, petites marges (I. B. N. F. 48, F.-D. 49 iv/iv, L.-C. 106 iv/iv), très belle épreuve de l'état définitif, avec la correction des fautes, quelques taches au verso et sur le nom de Drevet au recto, traces d'un ancien montage au verso. Ex collection : Cabinet des Estampes du Musée Grand Ducal de Schwerin (L. 2273).



174



175

- 175 **François Girardon, sculpteur (1628-1715)**, 1696. Burin d'après Joseph Vivien, 480 × 362, coupé à la limite de la marque du cuivre (F.-D. 69, I. B. N. F. 54 ii/iii, L.-C. 107 ii/v), très belle épreuve du deuxième état (sur 5), avant que la lettre ne soit complétée avec les titres du personnage, pli central horizontal, quelques salissures au verso. Ex collection : Roland de Perthuis (L. 4237).

- 176 **Marie Keller, épouse du fondeur suisse Jean-Balthazar Keller, 1689.** Burin d'après Hyacinthe Rigaud, 1686, 340 × 250, coupé à l'intérieur de la marque du cuivre (I. B. N. F. 62, F-D. 77 ii/iii, L.-C. 109 ii/iii), très belle épreuve du deuxième état (sur 3), avant le nom du personnage, quelques amincissements, légères taches, salissures au verso. Ex collection : Roland de Perthuis (L. 4237).
- 177 **Hyacinthe Rigaud, peintre (1659-1743), 1712.** Burin d'après un autoportrait de 1692, 465 × 335, coupé à l'intérieur de la marque du cuivre (F-D. 478, I. B. N. F. 108, L.-C. 118 v/v), très belle épreuve de l'état définitif, légères taches et amincissements au verso. Ex collection : Roland de Perthuis (L. 4237).



177

- 178 **René François de Beauvau du Rivau, archevêque de Narbonne (1664-1739), 1727.** Burin d'après Hyacinthe Rigaud, 1715, 490 × 360, petites marges (F-D. 17, I. B. N. F. 14, L.-C. 124), très belle épreuve de l'état unique, léger pli central, infimes rousseurs, petit manque dans l'angle supérieur droit. Filigrane : Cercle (difficile à identifier). Ex collection : Roland de Perthuis (L. 4237) et J C ou C J (L. non décrit).

- 179 **André Hercules, Cardinal de Fleury, // Grand Aumônier de la Reine, Ministre d'Etat, Grand Maître et // Surintendant des Postes** (1653-1743), 1730. Burin sur satin d'après Hyacinthe Rigaud, 510 × 380, grandes marges (F.-D. 48 iii/iii, I. B. N. F. 47 iii/iii, L.-C. 125 iii/iii), très belle et rare épreuve imprimée sur satin, du dernier état, avec la date 1730 ajoutée à la suite du mot *Nivernensis*, quelques petites décolorations et manques de tissus sur le sujet, quelques taches dans la marge inférieure, plis et manques sur les bords.



179

Pierre Imbert DREVET

Paris 1697 – 1739

- 180 **Louis, duc d'Orléans, fils du Régent** (1703-1752), 1726. Burin d'après Charles Coypel, 238 × 170 (Firmin-Didot 21 i/ii, I. B. N. F. 25, Levallois-Clavel 20 i/ii), belle épreuve du premier état (sur 2), avant l'inscription sur la corniche. Ex collection : Roland de Perthuis (Lugt 4237).
- 181 **François de Salignac de la Motte-Fénelon, homme d'Église, théologien et écrivain** (1651-1715), 1733-1734. Burin d'après Joseph Vivien, 245 × 185, petites marges (F.-D. 16, I. B. N. F. 13, L.-C. 22), belle épreuve de l'état unique, petit trou en bas à droite.

- 182 **François de Mailly, cardinal, archevêque de Reims (1658-1721)**. Burin d'après Carl van Loo, 460 × 365 (F.-D. 26 i/i, I. B. N. F. 20, L.-C. 23 i/i), belle épreuve de l'état unique, déchirure restaurée dans l'angle supérieur droit, pli central, quelques salissures au verso. Filigrane : Aigle bicéphale (fragment, difficile à préciser). Ex collection : Roland de Perthuis (L. 4237).
- 183 **Samuel Bernard, financier (1652-1739)**, 1729. Burin d'après Hyacinthe Rigaud, 622 × 430, petites marges (F.-D. 11, I. B. N. F. 8, L.-C. 25 iv/iv), belle épreuve de l'état définitif, déchirure restaurée dans la marge de gauche et dans les angles supérieurs et inférieurs gauche, salissures au verso.



183

- 184 **Pierre-Nolasque Couvay, secrétaire du roi (1686-1751)**, 1725. Burin d'après Robert Le Vrac dit Tournières, 397 × 295, petites marges (F.-D. 14 ii/ii, I. B. N. F. 11, L.-C. 27 ii/ii), belle épreuve du deuxième état (sur 3), avant la correction du nom du peintre. Ex collection : Roland de Perthuis (L. 4237).

- 185 **Claude Le Blanc, ministre et secrétaire d'État (1669-1728)**, 1727. Burin d'après Adrien le Prieur 222 × 159, petites marges (F.-D. 23 ii/ii, I. B. N. F. 16, L.-C. 28 ii/ii), belle épreuve de l'état définitif. Ex collection : Roland de Perthuis (L. 4237), Docteur Morel (L. 2867).
- 186 **Jacques-Bénigne Bossuet, évêque de Meaux (1627-1704)**, 1723. Burin d'après Hyacinthe Rigaud, 1702, 505 × 350, filet de marge (F.-D. 12 iv/v, I. B. N. F. 9, L.-C. 29 iv/v), belle épreuve du quatrième état (sur 5), avant les points à la suite du mot *pinxit*. Filigrane : Lettres *ITD* - contremarque (Heawood 241 A).



186

- 187 **Dom Arnoul de Loo, bénédictin (1664-1713)**, 1713. Burin d'après Jean Jouvenet, 333 × 225, grandes marges (I. B. N. F. 18, F.-D. 25 i/i, L.-C. 78), belle épreuve de l'état unique. Ex collection : Roland de Perthuis (L. 4237).

- 188 **Charles-Gaspard Guillaume de Vintimille, archevêque de Paris (1655-1746), 1736.** Burin d'après Hyacinthe Rigaud, 1731, 512 × 385, petites marges (Firmin-Didot 14, I. B. N. F. 9, Levallois-Clavel 6 i/ii), belle épreuve probablement du premier état (sur 2), avant les ajouts de contre-tailles dans le cadre, léger pli central. Ex collection : Roland de Perthuis (Lugt 4237).
- 189 **Christophe Steiger, consul de la République de Berne.** Burin d'après Johannes-Rudolf Huber, 370 × 265, filet de marge (F.-D. 13, I. B. N. F. 8, L.-C. 8), belle épreuve de l'état unique. Filigrane : Ovale (difficile à identifier). Ex collection : Roland de Perthuis (L. 4237).
- 190 **Marguerite-Henriette de Labriffe, comtesse de Selles, épouse de Cardin Lebret (1695-1724), 1728.** Burin d'après Hyacinthe Rigaud, 1712, 455 × 322, petites marges (F.-D. iii/iii, I. B. N. F. 5, L.-C. 13 iii/iv ?), belle épreuve probablement du troisième état (sur 4), avant l'ajout de travaux supplémentaires dans le ciel. Ex collection : Roland de Perthuis (L. 4237).



Antoine-Jean DUCLOS
Paris 1742 – 1795
et Louis BOSSE
Actif à Paris vers 1767 – 1777

- 191 *Le coucher*, dernière planche d'une suite de 12 sujets intitulée *Monument du costume*, 1775. Eau-forte par A. J. Duclos, burin par Louis Bosse d'après Sigismond Freudeberg, 406 × 319, grandes marges (I. B. N. F. 146), belle épreuve annotée à la plume et à l'encre brune *Vu Permis de graver le 17 10 1774 Lemoine (?)*, petites rousseurs, courtes déchirures le long du bord inférieur. Ex collection : F. H. (Lugt 3373).

Jean-Honoré FRAGONARD
Grasse 1732 – Paris 1806

- 192 *Deux femmes sur un nuage*. Eau-forte d'après une peinture de Chevalier Liberi du palazzo Rezzonico à Venise, 173 × 114, bonnes marges (Wildenstein XI i/ii, P. de B. 22, R., *Panopticon*, 230), belle épreuve du premier état (sur 2), avant le numéro 5, plis dans les marges, trace de colle en marges supérieure et droite. Ex collection : F. H. (Lugt. 3373).
- 193 *Les disciples d'Emmaüs*. Eau-forte d'après une peinture de Sebastiano Ricci à l'église du Corpus Domini à Venise, 96 × 146, petites marges (W. XXI i/ii, P. de Baudecourt 12, Rosenberg, *Panopticon*, 202), belle épreuve du premier état (sur 2), avant le numéro 15, dans l'angle intérieur de la marge, traces de colle visible en marge supérieure. Ex collection : F. H. (L. 3373).



- 194 **Crâne**, vers 1776. Manière de sanguine, 295 × 240, bonnes ou grandes marges, belle épreuve, légères traces de colle au verso. Filigrane : Partie supérieure d'un colombier (Heawood non décrit).
La signature gravée *M^{angc} del.* nous laisse penser que cette estampe fut réalisée d'après un dessin de Michel-Ange Slodtz.



194

Franz KOBELL
Mannheim 1749 – Munich 1822

- 195 **Paysage avec une femme assise et un enfant jouant à quatre pattes**. Eau-forte, 110 × 140, petites marges (Le Blanc, probablement de l'ensemble de paysages décrits sous les numéros 5 à 24), belle épreuve avec le nom de l'artiste annoté au crayon dans la marge inférieure, petite restauration sur les arbres à droite. Partie de filigrane : Lettres. Ex collection : *F. A. Maglin 1900* (annotation à la plume au verso, Lugt 1777) et *F. H.* (L. 3373).

Joseph LANTÉ

1737 – 1779

Actif en Russie dans la seconde moitié du XVIII^e siècle

- 196 **Portrait de Catherine II de Russie, en majesté**, après 1762. Burin d'après un portrait peint par Stefano Torelli, 420 × 287, coupé légèrement à l'intérieur du sujet, 1 mm manquant en bas à gauche (Firmin-Didot 1028, Duplessis 8687-72), belle et rare épreuve sur satin.

Cette gravure fut réalisée d'après un portrait peint par Stefano Torelli en 1762, pour commémorer le couronnement de l'Impératrice. Elle est représentée en buste, couronnée, portant une large collerette de Saint-André. En face d'elle, sur un guéridon sur lequel des livres sont ouverts (*Education du prince, Etablissements, Code*), apparaît le portrait de son fils Paul Petrovitch (futur Tzar Paul 1^{er}); dans le cartouche, deux côtés d'une médaille (dont l'un représente le Pantheon).

Victor LOUIS

Paris 1731 – 1802

Victor Louis fut élève architecte de l'Académie de France à Rome entre 1756 et 1759. Les planches suivantes ne sont pas datées mais les inscriptions *Louis Archit. Fecit Roma* nous permettent de les dater de la période romaine de l'artiste :

- 197 *Prospetto posteriore della Basilica di S. Pietro*, entre 1756 et 1759. Eau-forte, 192 × 151, grandes marges (Pariset 6), belle épreuve avec l'inscription *L. N. Louis Fecit Romae*, quelques taches et piqures, pli de tirage dans la marge inférieure. Filigrane : *Fin dell'Montgolfier* (H. 2415). Ex collection : *F. H.* (Lugt 3373).



197

Victor **LOUIS**

- 198 *Tempio di Cibebe*, entre 1756 et 1759. Eau-forte, 163 × 265, grandes marges (P. 5), belle épreuve d'un état non décrit, avant la suppression de l'inscription *N. Louis Arch. Fecit Romae*, quelques taches et piqûres. Filigrane : Partie de colombier (Heawood non décrit). Ex collection : *F. H.* (L. 3373).



199

- 199 *Tempio della Sibilla in Tivoli*, entre 1756 et 1759. Eau-forte, 188 × 153, grandes marges (P. non décrit), belle épreuve avec l'inscription *L. N. Louis Fecit Romae*, quelques taches et piqûres. Filigrane : Grappe de raisin ? Ex collection : *F. H.* (L. 3373).

Attribué à Victor **LOUIS**
Paris 1731 – 1802

- 200 *Deux personnages en conversation devant un temple ; à droite, au sol, un chapiteau*. Eau-forte, 203 × 145, petites marges (F. G. Pariset non décrit), belle épreuve avec un monogramme *D. L.* en bas à gauche.

(Probablement) Robert (ou Roberto) **MICHEL**
Le Puy 1721 – Madrid 1786
Sculpteur actif à Madrid dès 1740 (environ)

- 201 *Allégorie du Temps et de l'Innocence*, 1764. Eau-forte, 166 × 110, petites marges, belle épreuve avec l'inscription gravée *R^o Michel invenit d. et Scudit, 1764*, léger pli dans la marge inférieure. Ex collection : *F. H.* (Lugt 3373).

- 202 **La grande place**, planche numéro 4 d'une suite de 16 sujets intitulée *Carceri*, 1749-1760. Eau-forte, burin, teinte de soufre, morsure directe, brunissage, 553 × 417, filet de marge (Robison 31 i/vi), très belle épreuve du premier état (sur 6), avant de nombreux travaux, principalement pour ajouter de nouveaux objets et tout particulièrement une grande roue à rayons au centre, probablement du premier ou deuxième tirage de la première édition publiée par Giovanni Bouchard, entre 1747 et 1760 à Rome, pli central horizontal visible au verso, petites épidermures dans les angles droits, petites déchirures restaurées sur le bord droit, plis légèrement frottés dans le coin inférieur droit. Filigrane : Fleur de lys dans un cercle (Robison, filigrane 5).



202

- 203 **Les bas-reliefs aux lions**, planche 5 de la suite de 16 sujets intitulée *Carceri*, 1761. Eau-forte, 556 × 410, bonnes marges (Hind 5, Wilton-Ely 30, R. 44 ii/iii), belle épreuve du deuxième état (sur 3), avec le numéro V en haut à gauche et avant le numéro 353 en haut à droite, tirage romain, pli central vertical, courte déchirure restaurée au centre du bord inférieur.

Planches de la suite *Vedute di Roma disegnate ed incise da Giambattista Piranesi Architetto Veneziano* :

- 204 *Veduta della Basilica de Santa Maria Maggiore*, 1749. Eau-forte, 400 × 541, bonnes marges (H. 9 iii/vii, W.-E. 140), belle et rare épreuve du troisième état (sur 7), avec l'adresse de Bouchard et Gravier et avant l'adresse de Piranesi et le prix, du tirage romain, pli central vertical. Filigrane : Fleur de lys dans un double cercle (R., fil. n°35).
- 205 *Piazza del Popolo*, 1750. Eau-forte, 407 × 543, grandes marges (H. 14 v/vii, W.-E. 141), belle épreuve du cinquième état (sur 7), avec le numéro 4 en bas à droite mais avant le numéro 22 en haut à droite, de la première édition parisienne vers 1800-1807, pli central vertical, petites déchirures restaurées en marge inférieure.
- 206 *Veduta del Porto di Ripetta*, 1753. Eau-forte, 400 × 600, toutes marges (H. 28 iv/viii, W.-E. 155), belle épreuve du quatrième état (sur 8), avant la suppression du prix *Paoli due e mezzo*, léger pli central. Filigrane : Fleur de lys dans un double cercle (Wilton-Ely, fil. 36).
- 207 *Veduta di Campo Vaccino*, 1757. Eau-forte, 409 × 543, grandes ou bonnes marges (H. 40 iii/vii, W.-E. 148), belle épreuve du troisième état (sur 7), avant suppression du prix, d'une édition romaine contemporaine, pli central vertical, légère salissure au verso. Filigrane : Fleur de lys dans un double cercle avec la lettre B (dans le centre de la partie gauche du sujet ; proche de W.-E., fil. 35).



- 208 *Veduta in prospettiva della gran Fontana dell' Acqua Vergine detta di Trevi Architettura di Nicola Salvi*, 1773. Eau-forte, 475 × 712, petites ou bonnes marges (H. 104 i/iii, W.-E. 237), belle épreuve du premier état (sur 3), avant le numéro 34 sur la partie droite du bord inférieur, d'une édition romaine posthume, pli central vertical. Filigrane : Armoiries avec six balles (proche de W.-E. 66).



208

Jean-Claude Richard Abbé de SAINT-NON
Paris 1727 – 1791

Planches issues du recueil intitulé *Griffonnis, de Vues, Paysages,...*, 1763-1764 :

- 209 *L'abreuvoir*, 1755. Eau-forte d'après Jean-Baptiste Le Prince, 231 × 159, grandes marges (de Cayeux 17), belle épreuve, léger pli de tirage en marge gauche. Filigrane : *I. H. S.* dans une rosace (Heawood non décrit).
- 210 *Cour de ferme*, 1758. Eau-forte d'après François Boucher, 168 × 225, grandes marges (de C. 20, Jean-Richard 1574), très belle épreuve de l'état unique, légers plis dans la marge inférieure. Filigrane : Columbarium (proche de H. 1234).

- 211 **Le petit montreur d'ours**, 1762. Eau-forte d'après Jean-Honoré Fragonard, 205 × 288, bonnes marges (de C. 35), belle épreuve.
- 212 *Vüe dessinée dans les Jardins de la Villa Borghèse à Rome*, 1762. Eau-forte d'après Hubert Robert, 180 × 235, grandes marges (de C. 32), très belle épreuve, deux trous d'épingle dans la marge gauche.



212

Louis SURUGUE

Paris 1686 – Grand-Vaux, près de Savigny-sur-Orge 1762

- 213 **Le désir de plaire**, l'un des deux pendants intitulés *Les plaisirs de l'été*, 1743. Eau-forte et burin d'après Jean-Baptiste Pater, 329 × 369, petites marges ou filet de marge (Le Blanc 66 i/?), très belle épreuve du premier état (sur ?), avant la suppression de l'adresse du graveur, légères amincissures dans les angles inférieurs et le long du bord supérieur, petite tache dans la partie inférieure de la marge gauche. Filigrane : *T. Dupuy Fin / Auvergne 1742* (proche de Heawood 3309). Ex collection : *F. H.* (Lugt 3373).

(voir la reproduction page suivante)





Société des Amis
de la bibliothèque
d'art et d'archéologie
Jacques Doucet

La SABAA (Société des amis de la Bibliothèque d'art et d'archéologie) fut fondée en 1925 par Jacques Doucet, pour appuyer la bibliothèque qu'il avait créée et donnée à l'Université de Paris en 1918. Celle-ci forme aujourd'hui la première composante de la bibliothèque de l'Institut national d'histoire de l'art (INHA) qui s'installe à partir du 15 décembre dans la prestigieuse salle Labrouste de la Bibliothèque nationale de France. Reconnue d'utilité publique en 1927, la SABAA a rassemblé depuis cette date de nombreux spécialistes et amateurs d'art désireux de soutenir la bibliothèque.

Aujourd'hui encore, son action en faveur des collections précieuses de la bibliothèque est très importante : la SABAA finance non seulement des acquisitions prestigieuses, mais aussi des restaurations et des numérisations et contribue à une large diffusion des œuvres.

ADHÉSION

La cotisation annuelle est de 50 € minimum payable par chèque à l'ordre de la SABAA. Cette somme étant déductible à 66%, la cotisation minimale nette d'impôt s'élève à 17 €.

La carte de la SABAA donne accès gratuitement, pendant un an :

- à tous les services de la bibliothèque,
- au prêt des documents empruntables,
- aux places réservées à la SABAA en salle de lecture
- aux invitations aux expositions et conférences organisées par l'INHA
- aux activités organisées par la SABAA.

SABAA / secrétariat Bibliothèque de l'INHA
2 rue Vivienne 75002 PARIS

ESTAMPES

DES XIX^e ET XX^e SIÈCLES

Eugène BÉJOT
Paris 1867 – 1931

Trois planches de la suite de huit sujets intitulée *La Seine dans Paris*, 1892. Eau-forte sur zinc, 145 × 245 environ, marges 305 × 438 environ, belles épreuves en brun sur vergé crème, de l'état unique, édité par L. Joly :

- 214 *Le quai de Tournelle, Paris* (Laran 9).
215 *Le pont des Saints-Pères, Paris* (L. 10), léger empoussiérage des bords.



215

- 216 *Le pont Marie, Paris, 2^e planche* (L. 13).
217 *L'anse des Sablons, Saint-Servan*, 1922. Eau-forte, 160 × 250, marges 252 × 382 (L. 352 iv/iv), belle épreuve sur vergé, de l'état définitif, avec l'adjonction de la date 22 et de la lettre, signée, tirage total à environ 68 épreuves, quelques piqûres en marge. Au verso, cachet du legs Béjot à la BnF (Lugt 225 c).

Eugène BÉJOT

- 218 *La berge du quai Henri IV*, 1927. Eau-forte, 213 × 300, marges 293 × 420 (L. 388 iii/iii), belle épreuve sur vergé filigrané *Eug. Béjot*, de l'état définitif, avec la lettre et un linge suspendu à une corde partant du gros arbre, tirage total à 69 épreuves, légère trace de passe-partout.



218

Albert BESNARD
Paris 1849 – 1934

- 219 *Étude de femme blonde vue de face*, 1880. Eau-forte et pointe sèche, 150 × 98, marges 210 × 150 (Godefroy 9 iii/iii), belle et rare épreuve sur vélin fort, de l'état définitif, signée et annotée *Londres*.



219

- 220 **La tasse de thé**, 1883. Eau-forte, pointe sèche et aquatinte, 173 × 207, marges 235 × 250 (G. 15 vi/vi), belle épreuve sur vergé, de l'état définitif, signée, infimes taches en marge. Timbre de la vente Albert Besnard au verso (Lugt 3440).
- 221 **La muse accoudée**, 1884. Eau-forte et pointe sèche, 240 × 180, marges 310 × 215 (G. 17 iii/iii), belle épreuve sur vergé ancien, signée, d'un tirage à 75 épreuves, quelques rousseurs en marge.
- 222 **Le « Bi » à Villerville**, 1884. Eau-forte, 170 × 140, marges 315 × 240 (G. 20 ii/ii), très belle et très rare épreuve sur japon crème, du premier état (sur 2), avant le biseautage du cuivre et avec les angles aigus, signée, marge supérieure légèrement froissée dans l'angle supérieur gauche.



224



222

- 223 **Madame Besnard dans un médaillon**, 1884. Pointe sèche, 98 × 61, marges 190 × 130 (G. 21 iii/iii), très belle épreuve sur vergé ancien, de l'état définitif, signée et annotée *tirée à 75*.
- 224 **Carmen**, 1885. Eau-forte, 290 × 160, marges 325 × 195 (G. 24), belle épreuve sur vergé, signée et annotée *tirée à 75*, très légère salissure en marge.

- 225 **La foire de Neuilly**, 1885. Aquatinte et eau-forte, 67 × 105, marges 120 × 160 (G. 38 iii/iii), belle épreuve sur japon mince, signée et annotée *tirée à 50*. Timbre de la vente Albert Besnard au verso (L. 3440).
- 226 **La liseuse (Madame Besnard et sa fille Germaine)**, 1885. Eau-forte, 77 × 130, marges 124 × 180 (G. 40), belle épreuve sur vergé, d'un état non décrit, avant l'aquatinte visible sur le cliché de Godefroy, publiée en janvier 1887 dans la *Revue Indépendante de Littérature et d'Art*.



- 227 **L'apothéose**, planche XII de la suite intitulée *La femme*, vers 1886. Eau-forte, 312 × 247, marges 445 × 310 (G. 58 i/ii), très belle et rare épreuve en noir et rouge sur vergé crème, du premier état (sur 2), avec les angles du cuivre aigus, signée et annotée à droite *1^{er} état tiré à 10 épreuves* et à gauche *épreuve unique avec le cœur rouge*.

- 228 **Les nouvelles**, vers 1886. Eau-forte, 83 × 138, marges 120 × 185 (G. 59 ii/ii), belle épreuve sur vergé crème, de l'état définitif, publiée en janvier 1887, dans la *Revue indépendante de littérature et d'Art*, légèrement jaunie au verso.



- 229 **Rêverie**, 1887. Eau-forte, 83 × 140, marges 130 × 170 (G. 60 ?/ii), belle épreuve sur vergé crème, d'un état non décrit, avant les trois points à gauche du monogramme, signée.

- 230 **Jeune fille nue se coiffant**, 1887. Eau-forte et aquatinte, 180 × 126, marges 320 × 240 (G. 68), belle épreuve de l'état unique, sur simili japon ivoire, signée.

- 231 **Frontispice pour *Les noces du rêve* de Félicien Champsaur**, 1888. Eau-forte et aquatinte, 160 × 120, marges 250 × 160 (G. 70 i/ii), très belle épreuve de la plus grande rareté, sur chine jaune canari appliqué, du premier état (sur 2), avant suppression des mots *ex libris*, signée et datée 1889.



231



233

- 232 **Philippe Besnard au bord du lac d'Annecy**, 1888. Eau-forte et aquatinte, 157 × 238, marges 192 × 285 (G. 76 ii/iii), belle épreuve sur japon, du deuxième état (sur 3), avant les taches d'oxyde notamment en haut à droite et en bas à gauche, signée.

- 233 **Robert Besnard et son âne**, 1888. Eau-forte et pointe sèche, 230 × 170, marges 310 × 220 (G. 79 iii/iii), belle épreuve sur vélin crème, de l'état définitif, publiée le 1^{er} novembre 1888, dans un article de Frantz Jourdain, « Le Peintre Albert Besnard », pour la revue *Les Lettres et les Arts*.

- 234 **La liseuse devant la fenêtre**, 1888. Eau-forte, 138 × 198, marges 215 × 310 (G. 82), belle épreuve sur vergé crème, de l'état unique, signée et numérotée 89, d'un tirage à 100 exemplaires, publié en 1895 dans l'album IX de *l'Estampe originale*.
- 235 **Dos de femme**, 1889. Eau-forte, roulette et aquatinte, 129 × 88, marges 170 × 133 (G. 84), belle épreuve sur vergé crème, de l'état unique, signée, d'un tirage à 75 exemplaires.
- 236 **La mère malade**, 1889. Eau-forte et pointe sèche, 198 × 300, marges 225 × 320 (G. 90 ?/ ?), belle épreuve sur vélin, d'un état indéterminé avec la veste du petit garçon beaucoup plus travaillée que dans les états antérieurs, non signée.



- 237 **La dame en noir**, 1890. Eau-forte et roulette, 239 × 160, marges 270 × 185 (G. 97 iii/iii), belle épreuve sur vergé ancien bleuté, de l'état définitif, signée, deux petites taches de rouille.

237

- 238 **Robert Besnard en pied, âgé de neuf ans et demi**, 1891. Eau-forte, 228 × 120, marges 270 × 195 (G. 98), très belle épreuve sur vergé, de l'état unique, signée, anciennes charnières au verso. Cachet de la vente Besnard au verso (Lugt 3440).
- 239 **Grand profil de femme**, 1892. Eau-forte, 130 × 130, marges 330 × 245 (G. 102), belle épreuve sur vergé, de l'état unique.

- 240 **Profil de cheval**, 1893. Eau-forte, 177 × 238, marges 230 × 320 (G. 104), belle épreuve sur vergé bleuté, de l'état unique, signée.

- 241 **Cheval arabe et tête de cheval**, 1893. Eau-forte, 238 × 178, marges 320 × 240 (G. 105), belle épreuve sur vergé beige, de l'état unique, signée et annotée *Tirée à 100*.



241



242

- 242 **La femme au vase**, 1894. Eau-forte et aquatinte, 200 × 138, marges 270 × 170 (G. 106 iii/iii), belle épreuve sur vergé beige, de l'état définitif, signée.

- 243 **Eve**, 1896. Eau-forte, 180 × 130, marges 235 × 180 (G. 108), belle épreuve sur vergé beige, de l'état unique, signée, tirée en 1924 à petites marges à environ 60 épreuves, légèrement jaunie.

- 244 **Un petit âne à Berck**, 1897. Eau-forte, 115 × 173, marges 142 × 194 (G. 109 ii/ii), belle épreuve sur chine volant, de l'état définitif, signée.
- 245 **Petites pêcheuses de Berck**, 1897. Eau-forte et ton d'aquatinte, 114 × 173, marges 170 × 235 (G. 111), très belle épreuve sur chine volant, de l'état unique, signée.
- 246 **Robert de Montesquiou**, 1899. Pointe sèche, 209 × 148, marges 390 × 245 (G. 126 i/iii), très belle épreuve sur vergé fort, avant de nombreux travaux du premier état (sur 3), rehaussée à la mine de plomb sur la tête et le col de R. de Montesquiou, très légères rousseurs et petites salissures en marge, cassure en marge inférieure. Timbre de la succession H. M. Petiet (Lugt non décrit).



246

- 247 **Le mystère**, planche IX de la suite *Elle* (la Mort), 1900. Eau-forte et aquatinte, 140 × 110, marges 415 × 280 (G. 139 i/ii ou ii/ii), belle épreuve sur vélin fort, d'un état indéterminé, signée, tirée à 9 exemplaires en premier état ou 19 en second état.

Albert *BESNARD*

- 248 **Lequel ?**, planche XVI de la suite *Elle* (la Mort), 1900. Eau-forte, 140 × 110, marges 410 × 280 (G. 146 ii/ii), belle épreuve sur vélin fort, de l'état définitif avec le monogramme en haut à gauche, signée, d'un tirage à 19 exemplaires en cet état.
- 249 **La biarrote**, 1901. Eau-forte, 270 × 199, marges 440 × 300 (G. 157 ?), belle épreuve sur vergé crème, d'un état indéterminé avant l'aquatinte, signée.



249

- 250 **La peinture**, 1903. Eau-forte, 109 × 140, marges 220 × 305 (G. 159), belle épreuve sur vélin d'Arches, d'un état unique, signée et annotée *tiré à 75 N°19*.
Cette planche a servi de menu au dîner de la Presse artistique du 29 mai 1903.
- 251 **La grotte**, 1924. Eau-forte et aquatinte, 230 × 174, marges 280 × 220 (G. 193 i ou iii ?/iii), belle épreuve sur vergé ancien, d'un état indéterminé avec l'aquatinte mais sans les travaux dans l'ouverture de la grotte, non signée.

Rodolphe BRESLIN
La Fresne 1822 – Sèvres 1885

- 252 **Mon rêve**, 1^{ère} version, 1883. Eau-forte, 215 × 140, marges 320 × 225 (Van Gelder 149 i/ii, Préaud non décrit), très belle et rarissime épreuve du premier état (sur 2), avant la planche endommagée, annotée dans la marge inférieure *noir nature*, deux plis horizontaux visibles surtout au verso, légères taches dans la marge inférieure.

Van Gelder mentionne seulement une épreuve en cet état (conservée à l'Art Institute de Chicago) et deux épreuves du deuxième état.



252

Félix BUHOT
Valognes 1847 – Paris 1898

- 253 **Le poisson volant**. Eau-forte et aquatinte, 138 × 67, marges 175 × 120 (Bourcard et Goodfriend 52), belle épreuve sur japon fin, de l'état unique, imprimée avant le tirage dans la revue *Paris à l'eau-forte*, petit manque dans l'angle supérieur droit.

- 254 **La petite marine. Souvenir de Midway.** Eau-forte, aquarelle et roulette, 167 × 217, marges 320 × 445 (B. et G. 153 vi/vi), belle épreuve en brun sur vergé MBM, de l'état définitif, avec le petit nuage noir à la roulette, en haut vers la droite et avec la silhouette d'un moulin à vent à droite. Cachet rouge de l'artiste (Lugt 977).



254

Honoré DAUMIER
Marseille 1808 – Valmondois 1879

- 255 **Un coup de feu !** (scène chez le coiffeur), planche 35 de la suite intitulée *Les pratiques des marchands de Paris*, 1839. Lithographie, 230 × 265, marges 240 × 340, coupée juste au dessus du titre de la série (Delteil 59 ii/iv), très belle épreuve du deuxième état (sur 4), avant la lettre *Types parisiens*. Cachet sec (difficile à déchiffrer).

Quatre planches de la suite intitulée *Émotions parisiennes*, 1839-1842. Lithographie, environ 280 × 220, marges environ 340 × 260, très belles épreuves de l'état définitif :

- 256 **Quelle heure est-t-il, s'il vous plaît ?...** (fâcheuse rencontre au coin d'une rue), planche 11 (D. 695 ii/ii), salissures en bord de marge inférieure.
- 257 **Il faut semer de fleurs le chemin de la vie !...** (le personnage reçoit des pots de fleurs sur la tête), planche 25 (D. 709 ii/ii). *Reproduit en page suivante.*
- 258 **Flânerie par le dégel //– Popopolisson !** (un bourgeois reçoit dans l'œil une boule de neige lancée par un enfant), planche 40 (D. 724 iv/iv).



257



259

259 *Chapeau Ballon de la fabrique de Léger Rue des Quatre vents* (au bord de la Seine le chapeau s'envole), planche 26 (D. 710 iii/iii).

260 *Le thermomètre de l'ingénieur Chevalier a raison, à dix degrés les fleuves et les nez sont pris*, planche 5 de la suite intitulée *Paris l'hiver*, 1845. Lithographie, 275 × 210, marges 340 × 255 (D. 1333 ii/ii), très belle épreuve de l'état définitif, légères salissures le long des bords.

261 *Une fâcheuse rencontre* (dans un train), planche 4 de la suite intitulée *Croquis parisiens*, 1854. Lithographie, 240 × 280, marges 262 × 350 (D. 2585), très belle épreuve de l'état unique, très légères taches en marge. Ex collection : R G D (René Gaston Dreyfus, Lugt non décrit).

262 *Commençant à trouver que l'impériale des omnibus n'est pas une invention aussi agréable* (par temps de pluie), planche 44 de la suite intitulée *Croquis parisiens*, 1858. Lithographie, 235 × 275, marges 265 × 345 (D. 3026 ii/ii), très belle épreuve de l'état définitif.



262

Edgar DEGAS
Paris 1834 – 1917

- 263 **Chevaux dans un pré**, 1891-1892, planche publiée dans l'ouvrage de Georges Lecomte intitulé *L'Art impressionniste d'après la collection privée de M. Durand-Ruel*, Paris, 1892. Vernis-mou, aquatinte et pointe sèche, 130 × 147, marges 192 × 257 (Delteil 66, Adhémar, Cachin 57 iii/iii, Welsh Reed, Stern Shapiro 56 iii/iii), belle épreuve en brun, sur japon crème, de l'état définitif, avec des traits horizontaux fins à la pointe sèche donnant la tonalité à toute l'image, petites touches à la pointe sèche colorant les jambes du cheval blanc et apparaissant sur le contour de la colline, d'un tirage de luxe du livre, publié à 50 épreuves. Ex collection : *F. H.* (Lugt 3373).
Le livre de Lecomte contenait trente-trois eaux-fortes par Lauzet, deux vernis-mous par Degas et une héliogravure.



263

Henri DELAVALLÉE
Reims 1862 – Pont-Aven 1943

- 264 **Tête de vieille**, 1892. Vernis mou sur zinc, 240 × 162, marges 340 × 220 (Morane 45), belle épreuve sur vergé bleuté, signée et numérotée 12/50, d'un tirage à 50 épreuves, légères amincissures en marge supérieure, petite tache dans l'angle inférieur droit.

- 265 **Buste de femme soutenant sa longue chevelure**, vers 1906. Pointe sèche, 105 × 68, marges 220 × 140 (proche de Adhémar 11, le format ne correspondant pas), belle épreuve sur vergé verdâtre. Au verso, timbre de l'atelier de l'artiste (Lugt 668a) et certificat d'authenticité, épreuve numérotée 1/7.

- 266 **Femme au maillot, étude de cirque**, vers 1914-1922. Pointe sèche, 150 × 85, marges 220 × 143 (A. 63), belle épreuve d'artiste sur vélin bleuté, certifiée au verso, numérotée 1/6 et signée *Alice Derain*. Cachet rouge de l'atelier de l'artiste (Lugt 668 a).



266



267

Trois planches de la suite intitulée *Métamorphoses*, 1927. Lithographie, belles épreuves :

- 267 **Tête de femme de face, portant une main à son oreille**. 400 × 310, marges 500 × 380 (A. 71-10), signée et numérotée 83/100.

André DERAIN

- 268 **Portrait de femme de trois-quarts à droite.** 380 × 280, marges 500 × 380 (A. 71-4), signée et numérotée 82/100.
- 269 **Visage de femme vers la gauche, appuyée sur sa main.** 440 × 300, marges 500 × 380 (A. 71-5), signée et numérotée 62/100.

Théodore GÉRICAULT

Rouen 1791 – Paris 1824

- 270 ***Horses Going to a Fair***, 1821. Lithographie, 271 × 355, marges 376 × 548 (Delteil 32 ii/ii, Bergot 37 ii/ii), belle épreuve sur vélin, de l'état définitif, avec une légère cassure de la pierre allant de la partie droite du ciel vers la croupe du cheval à droite, éditée par *Rodwell & Martin* à London, salissures sur les bords, petite amincissure dans l'angle inférieur droit. Filigrane : *Balston & Co* 1820.



270

Francisco GOYA Y LUCIENTES
Fuente de Todos 1746 – Bordeaux 1828

- 271 *Caida de un picador de su caballo debajo del toro* (Chute d'un picador tombé du cheval sous le taureau), planche 26 de la suite de 33 sujets de la *Tauromachie*, 1815-1816. Eau-forte, aquatinte et pointe sèche, 245 × 349, marges 274 × 380 (Delteil 249 iv/iv, Harris 229), belle épreuve sur vergé de la première édition de 1816, petites salissures dans le bord gauche, planche légèrement frottée. Filigrane : *Serra* (caractéristique de cette édition).



271

Johan Barthold JONGKIND
Latrop 1819 – Saint-Egrève 1891

- 272 *Soleil couchant - Port d'Anvers*, 1868. Eau-forte, 158 × 236, marges 291 × 442 (Delteil 15 ii/iv), belle épreuve sur papier vergé *Hudelist* crème, du deuxième état (sur 4), avant suppression du numéro 14, publiée par Cadart et Luce, imprimée par Delâtre, Paris. *Reproduit page suivante.*



272

Maxime LALANNE

Bordeaux 1827 – Nogent-sur-Marne 1886

- 273 **Paris, vue prise du pont de la Concorde**, 1866. Eau-forte, 440 × 652, marges 477 × 710 (Villet 40 ?/iii), belle épreuve d'essai sur vergé, d'un état non décrit (entre 1 et 3), avec la remarque et les marges non nettoyées mais après suppression du prénom *Maxime* dans la marge inférieure et le nom *Maxime Lalanne*, ajouté dans l'angle inférieur gauche, avant le tirage par Cadart et Luquet et avant le titre au centre *Paris//vue prise du Pont de la Concorde*.



273

- 274 **Dans les Pyrénées, deux ours**, 1864. Eau-forte, 318 × 240, marges 470 × 310 (I. B. N. F. 4 i/iii), très belle épreuve sur vélin crème, du premier état (sur 3), avant toute lettre, publiée par Cadart dans la troisième année de la *Société des Aquafortistes*.
- 275 **Un vieux lion**, 1874. Eau-forte, 235 × 315, marges 315 × 495 (I. B. N. F. 14), belle épreuve sur vergé crème, avant toute lettre, publiée par Cadart dans l'*Eau-forte* en 1874.

Planches de la suite intitulée *Études d'animaux* :

- 276 **Lion offert au Jardin des Plantes par le Roi Victor-Emmanuel**, 1875. Eau-forte, 268 × 170, marges 330 × 238 (I. B. N. F. 17-1 ; Sanchez, Seydoux 1875-6), belle épreuve sur chine avant toute lettre, publiée dans *L'Art* en 1875, légères taches en marge droite et petite déchirure dans l'angle supérieur droit.



277

- 277 **Lionne du Sénégal**, 1875. Eau-forte, 243 × 155, marges 330 × 235 (I. B. N. F. 17-2 ; S., S. 1875-7), belle épreuve sur chine, avant toute lettre, publiée dans *L'Art* en 1875, maintenue par trois angles sur un support.

- 278 **Cerf-Wapeti de l'Amérique du Nord (ayant appartenu au Jardin d'Acclimation)**, 1876. Eau-forte, 256 × 180, marges 400 × 280 (I. B. N. F. 18-3 ; S., S. 1876-88), belle épreuve sur vergé, avant toute lettre publiée dans *L'Art* en 1876, légers plis en marge. Ex collection : A. Ardail (Lugt 1728).

Auguste-André LANÇON

- 279 **Lion au repos**, 1881. Eau-forte, 445 × 550, marges 457 × 584 (I. B. N. F. non décrit), très belle épreuve sur simili japon crème, avec deux remarques de têtes de singe dans les marges gauche et inférieure, légèrement insolée au verso.



279

Alexandre Joseph LUNOIS
Paris 1863 – Le Pecq 1916

- 280 **Juana Fernandez**, 1897. Lithographie en couleur, 365 × 235, marges 455 × 320 (I. B. N. F. 84), belle épreuve sur japon mince, annotée au crayon au verso *essai 1^{er} état*, d'un tirage à 60 dont 20 avec remarque, petites piqures en marge.

- 281 **Deux femmes espagnoles dansant avec castagnettes**, vers 1843. Lithographie en couleur, 245 × 172, marges 295 × 210 (I. B. N. F. 54), belle épreuve d'essai sur simili japon avec les points de repère visibles, avant état définitif publié dans *Le Studio*.



280

- 282 **Le perroquet**, vers 1893. Lithographie au lavis, 300 × 230, marges 460 × 305 (I. B. N. F. 55-4), belle épreuve sur japon mince, signée et numérotée 12/15.
- 283 **Au burrero** (en largeur), vers 1897. Lithographie, 320 × 440, marges 435 × 590 (I. B. N. F. 89), belle épreuve sur vélin crème, d'un tirage à 35 épreuves.



283

- 284 **Le picador**, vers 1910. Eau-forte, 248 × 345, marges 290 × 390 (I. B. N. F. 153-3), belle épreuve sur vélin, signée et numérotée 7/25. Ex collection : Comar (sans marque).



284

- 285 **Danse espagnole**. Eau-forte, 215 × 147, marges 285 × 190 (I. B. N. F. non décrit), belle épreuve sur japon, avant toute lettre.
Cette planche a été publiée postérieurement en 1912 dans la *Gazette des Beaux-Arts* (Sanchez, Seydoux 1912-5), sous le titre *Flamenca*.

Alexandre Joseph LUNOIS

- 286 **Église de Valence.** Eau-forte, 198 × 108, marges 335 × 215 (I. B. N. F. n. d.), belle épreuve sur vergé crème, signée et numérotée 8/10. Ex collection : A. Curtis (sans marque).
- 287 **Le pont de Tolède à Madrid.** Eau-forte, 120 × 218, marges 215 × 335 (I. B. N. F. n. d.), belle épreuve signée et numérotée 5/10.

Georges MANZANA-PISSARRO

Louveciennes 1871 – Menton 1961

- 288 **L'adolescente orientale.** Lithographie en brun, 400 × 310, marges 490 × 350, belle épreuve sur papier bis, du premier état (sur un nombre non précisé), signée et annotée *lithographie 1^{er} état*, cassure verticale le long du bord gauche.

- 289 **Jeunes filles dans un jardin,** 1909. Lithographie en bleu, 179 × 126, marges 232 × 142, belle épreuve sur chine appliqué sur simili japon, signée, datée, titrée et annotée *lithographie 1905/jeunes filles dans un jardin*.

- 290 **Petite fille arabe,** 1906. Monotype, 155 × 116, marges 240 × 162, épreuve en brun et gris sur vergé beige, signée, datée, titrée et annotée *monotype*, légères traces d'impression au verso.



290

Jean Alexis Joseph dit MORIN-JEAN

Paris 1877 – 1940 Nantes

- 291 **Saint Hubert,** planche de la suite de quatorze sujets religieux, 1938. Gravure sur bois imprimé en couleur et rehauts d'or, 275 × 190, marges 428 × 305 (Morane p. 65), belle épreuve sur japon, signée et numérotée 39/100, d'un tirage annoncé à 100 épreuves dont moins de 15 épreuves furent imprimées.



293

292 *L'Écureuse*, 1922. Gravure sur bois, sujet circulaire, diamètre 120, marges 312 × 242 (M. 96), belle épreuve sur japon vergé fin, signée et numérotée 9/24, d'un tirage annoncé à 24 épreuves et tiré seulement à 13 épreuves, quelques rousseurs.

293 **Bouquet de fleurs**. Gravure sur bois imprimée en couleur, 360 × 290, marges 595 × 426 (M. non décrit), belle épreuve sur japon fin, signée et numérotée 38/60.

Armand **POINT**
Alger 1860 – Naples 1932

294 **Chameaux traversant un gué**. Eau-forte, 207 × 258, marges 280 × 350 (Béraldi XI, p. 18-2), belle épreuve probablement d'essai, sur vergé crème avec marges symphoniques, quelques salissures dans les marges et au verso. Ex collection : F. H. (Lugt 3373).



294

Armand **POINT**

- 295 **Nymphe au bélier.** Eau-forte, 140 × 100, marges 325 × 245 (B. non décrit), belle épreuve sur simili japon fort.

Jean-François **RAFFAËLLI**

Paris 1850 – 1924

- 296 **Place Saint-Germain-des-Prés,** 1910. Eau-forte et roulette, 370 × 465, marges 472 × 590 (Delteil 93 i/iii), très rare et belle épreuve sur vélin crème, du premier état (sur 3), avant l'ajout d'oiseaux volant autour du clocher et avant de nombreux nouveaux travaux, signée, petit pli dans l'angle inférieur droit, courte déchirure restaurée dans le bord droit.



296

Richard **RANFT**

Plainpalais (Genève) 1862 – 1931

- 297 **La passerelle.** Eau-forte, 112 × 165, marges 155 × 195, belle épreuve sur vélin fin, signée et annotée *Etat 1ere ép / Bon à tirer à 20 ép.*, d'un tirage à 20 épreuves, légères salissures dues à l'impression, dans les marges et au verso. Ex collection : F. H. (Lugt 3373).

Odilon REDON
Bordeaux 1840 – Paris 1916



298

- 298 *Centaure visant les nues*, 1895.
Lithographie, 319 × 248, marges
597 × 423 (Mellerio 133), belle
épreuve sur chine appliqué sur
vélín épais, de l'état unique, d'un
tirage à 50 épreuves, imprimé
par Auguste Clot à Paris, courte
déchirure restaurée dans la partie
gauche du bord inférieur, légers
plis dans les angles

Henri RIVIÈRE
Paris 1864 – 1951

Les trois planches suivantes pro-
viennent d'un groupe de soixante-
dix eaux-fortes sur zinc exécutées
entre 1906 et 1916. Notons que
l'artiste grava généralement cinq
états successifs de chaque compo-
sition et procéda ensuite au tirage
définitif à vingt-cinq exemplaires
(cf. Catalogue de l'exposition *Hen-
ri Rivière. Entre impressionnisme et
japonisme*, Paris, BnF, 2009).

- 299 **Roch Losquet, Bréhat**, 1907.
Eau-forte et vernis mou, 350 ×
230, marges 442 × 307 (Toudouze
non décrit, Le Sueur-Hermel non
décrit), belle épreuve en brun sur
vergé crème, légères salissures sur
les bords.



299

- 300 **Moulins à La Palue**, 1910. Eau-forte et vernis mou, 277 × 410, marges 325 × 505 (T. non décrit, S.-H. non décrit), belle épreuve en brun sur vergé crème. Cachet rouge de l'artiste (Lugt 2838).
- 301 **Crozon**, 1913. Eau-forte, aquatinte et vernis mou, 272 × 415, marges 325 × 427 (T. non décrit, S.-H. non décrit), belle épreuve imprimée en brun sur vergé crème, du premier état (sur ?), avant le monogramme de l'artiste et la date 1913, titrée *Crozon* et annotée *épreuve unique 1^{er} état*, petite mouillure dans l'angle supérieur gauche.
- 302 **Loguivy le soir**, 1904, planche 7 de la suite de vingt sujets intitulée *Le Beau Pays de Bretagne*. Lithographie en 14 couleurs, 270 × 350, marges 490 × 639 (T. p. 164, Gamet 35, Fossier 57, Le S.-H. 144), belle épreuve sur simili japon, d'un tirage à 600 épreuves édité par Eugène Varneau à Paris (1 000 épreuves supplémentaires intégrées à un calendrier).



302

- 303 **Le vieux moulin à Loguivy**, 1910, planche 13 de la suite de vingt sujets intitulée *Le beau pays de Bretagne*. Lithographie en 12 couleurs, 230 × 355, marges 488 × 638 (T. p. 164, G. pp. 28-29, F. 61, Le S. p. 80), belle épreuve sur simili japon, d'un tirage à 600 épreuves édité par Eugène Varneau à Paris (1 000 épreuves supplémentaires intégrées à un calendrier).

Auguste **RODIN**

Paris 1840 – 1917

- 304 **La ronde**, 1883. Pointe sèche, 230 × 180, marges 330 × 240 (Delteil 5 i/iii), très belle épreuve imprimée en brun sur japon, du premier état (sur 3), avec les angles aigus et avant les éraillures, signée au crayon sous les sujet. Ex collection : G. von Rath (Lugt 2772).



304

Félicien **ROPS**

Namur (Belgique) 1833 – Corbeil-Essonnes 1898

- 305 **Dimanche** ou **Griserie flamande** ou **Dimanche en Flandre**, 1887. Vernis mou et pointe sèche, 161 × 189, marges 305 × 440 (Rouir 606 iv/iv), belle épreuve sur vergé crème, de l'état définitif, signée.
- 306 **Nalocauste**, planche publiée dans le supplément au catalogue de l'œuvre gravée de Félicien Rops par Eugène Ramiro, 1985. Héliogravure retouchée à la pointe sèche, 215 × 150, marges 275 × 192 (R. 798), belle épreuve sur vergé, du quatrième état, étant une réduction de la planche représentant exactement le même sujet (cf. R. 843).

- 307 **La foire aux amours II**, 1884. Héliogravure retouchée à la pointe sèche, 178 × 130, marges 445 × 310 (R. 678 iv/iv), belle épreuve sur vergé, de l'état définitif, signée du monogramme.



307



308

Armand **SEGUIN**

Paris 1869 – Châteauneuf-du-Faou 1903

- 308 **Nu mettant les mains derrière la tête**, vers 1984. Eau-forte et aquatinte à morsure directe, 160 × 62, marges 310 × 220 (Pont-Aven 177, catalogue P. Prouté 285, Field 75), belle épreuve sur papier vergé *M. B.* *M.* beige, portant le cachet vert *A S* et le cachet rouge *E A S* (cf. Field p. 28).

- 309 **La balise. En Hollande, Flessingue**, vers 1894. Eau-forte, 178 × 223, marges 248 × 325 (Kornfeld et Wick 7 ii/ii), belle épreuve imprimée en vert foncé sur vergé d'Arches, signée et numérotée par l'artiste *tiré à 15 épreuves, n°7*, tirage total à 25 épreuves, imprimé par Eugène Delâtre à Paris, marges jaunies, anciennes charnières au verso. Ex collection : Paul Prouté (Lugt 2103 c).



309

- 310 **Le clocher de Saint-Tropez, avec personnages sur le quai**, vers 1896. Eau-forte, 230 × 167, marges 337 × 240 (K. et W. 18 a/b), très belle et rare épreuve d'essai, imprimée en brun sur vergé *Van Gelder*, beige, de l'état unique, signée, d'un tirage d'essai à deux épreuves, tirage total à 17 épreuves, publié par Eugène Delâtre à Paris, anciennes charnières au verso. Ex collection : Paul Prouté (L. 2103 c). Cette épreuve est décrite par Kornfeld et Wick.



310

Alfred SISLEY

Paris 1839 – Moret-sur-Loing 1899

- 311 **Bords du Loing : les maisons au bord de l'eau**, 1890. Eau-forte, 147 × 225, marges 240 × 310 (Delteil 3), belle et très rare épreuve imprimée en brun sur vergé crème. Ex collection : *F. H.* (Lugt 3373).



311

Pierre Salvy Frédéric TEYSSONNIÈRES

Albi 1834 – après 1889

- 312 *Poterie trouvée à Saint-Loubès*, 1865. Eau-forte tirée en sanguine, 120 × 185, marges 223 × 308 (Beraldi non décrit), belle épreuve sur vergé, annotée à la plume et encre noire N°17. *poterie trouvée à S^t Loubès//Juin 1865*. Ex collection : *F. H.* (Lugt 3373).
- 313 *Sur la plage à Saint-Georges*, 1865. Eau-forte titrée en sanguine, 65 × 120, marges 221 × 305 (B. n. d.), belle épreuve sur vergé, annotée à plume et encre noire N°20. *Sur la plage à S^t Georges//septembre 1865*. Ex collection : *F. H.* (L. 3373).
- 314 *P. Teyssonnières//Peintre Graveur//Miniaturiste*, carte-adresse de l'artiste (dessinant la ville de Bordeaux depuis la rive droite), 1869. Eau-forte, 52 × 85, marges 74 × 105 (B. n. d.), belle épreuve sur vergé.

- 315 *P. Teyssonnières//Peintre. Graveur//Miniaturiste, carte-adresse de l'artiste* (un singe près d'une table avec, derrière, chevalet et palette et une dose d'acide nitrique ; au fond, le pont et la ville de Bordeaux), 1870. Eau-forte, 70 × 105, marges 105 × 140 (B. n. d.), belle épreuve sur vélin fort.



315

Henri de TOULOUSE-LAUTREC
Albi 1864 – Malromé 1901



316

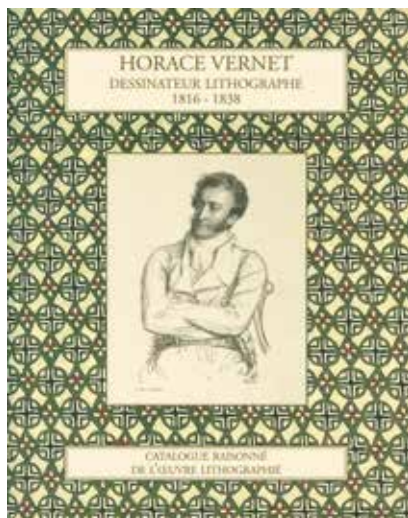
- 316 *Mademoiselle Marcelle Lender, en buste, 1895*. Lithographie en 8 couleurs, 329 × 241, marges 376 × 280 (Delteil 102, Wittrock 99 iv/iv), très belle et très fraîche épreuve sur vélin crème, de l'état définitif, avec le texte allemand typographié en bas à gauche, d'un tirage à 1 211 épreuves publié en 1895 dans la revue *Pan*, imprimé par Ancourt, traces de reliure le long du bord gauche.

Horace VERNET

Paris 1789 – 1863

VIENT DE PARAÎTRE :

SANCHEZ Pierre, *Horace Vernet - Dessinateur lithographe (1816-1838), Catalogue raisonné de l'œuvre lithographié*, Dijon, L'Échelle de Jacob, 2016, 340 pages, 100 euros.



- 317 **Adèle-Elisabeth Perregaux, en pied, dans une robe de percale**, 1816. Lithographie, 170 × 115, marges 344 × 261 (Béraldi ?, Brusard 115, Sanchez 3), très belle épreuve.
Il s'agit du second portrait de madame Perregaux, le premier – en buste – ayant été fait par Horace Vernet le 24 novembre 1816 (S. 1).
- 318 **Portrait de Carle Vernet en buste**, en tête de l'ouvrage intitulé *Collection de chevaux de tous les pays*, 1817. Lithographie, 237 × 240, marges 420 × 272 (B. 3, Br. 1, S. 6 ii/ii), belle épreuve sur vélin, de l'état définitif, imprimé par C. Motte, légères piqûres. Ex collection : F. H. (Lugt 3373).
- 319 **Croquis lithographiques**, frontispice du premier album composé de lithographies d'Horace Vernet, 1818. Lithographie, 145 × 190, marges 270 × 353 (B. 17, Br. 22, S. 32), belle épreuve, imprimée par F. Delpesch, piqûres.

- 320 **Tombeau de Poniatowski.** Lithographie, 211 × 229, marges 268 × 302 (B. 29, S. 18 iii/iii), belle épreuve de l'état définitif, imprimée par Godefroy Engelmann, sans le texte typographié dans la marge inférieure.



320



321

- 321 **Carle Vernet dessinant,** 1818. Lithographie, 250 × 256, marges 410 × 291 (B. XII 4, Br. 2, S. 19 ii/v), belle épreuve sur vélin, du deuxième état (sur 5), imprimé par C. Motte, rue du Marais, mouillures et salissures.

- 322 **Mathilde et Malek Adbel,** illustration du roman *Mathilde ou Mémoires tirés de l'histoire des croisades*, par Sophie Cottin, 1817. Lithographie, 190 × 250, marges 255 × 355 (B. 148, Br. 30, S. 32 ii/ii), belle épreuve sur vélin, de l'état définitif, imprimé par C. de Lasteyrie.

- 323 **Portrait d'un enfant ou Cyrus Gérard, fils du maréchal Gérard.** Lithographie, 130 × 100, marges 186 × 155 (B. 15, Br. 116, S. 73), belle épreuve, restes de collants au verso. Ex collections : *F. H.* (Lugt 3373), Alexis Hubert Rouart (L. 2187a).



323

James McNeill WHISTLER
Lowell 1834 – Londres 1903

- 324 **Le vieux pont de Battersea,** 1879. Lithographie, 145 × 330, marges 280 × 434 (Way 12 ; Lévy 24 ; Spink, Stratis et Tedeschi, vol. I-18 ii/ii), belle épreuve sur vergé crème, de l'état définitif, après suppression des câbles suspendus sous la partie gauche du pont et avec de légers changements dans la signature, signée d'un papillon, d'un tirage à 100 épreuves, quelques petites taches au verso. Au verso, cachet marron de l'artiste (S., S. et T. vol. II p. 306) caractéristique des tirages contemporains de l'artiste. Filigrane : *Van Gelder Zonen* (S., S. et T. vol. II fil. n° 309).



324



325

- 325 **Vitré, le canal**, 1893. Transfert lithographique, 269 × 149, marges 330 × 215 (W. 39 ; L. 65 ; S., S. et T., vol. I-63), très belle épreuve sur vergé fin, de l'état unique, signée d'un papillon, d'un tirage à 32 épreuves, courte déchirure au centre du bord gauche, légères jaunissures. Filigrane : Lettres *GR* couronnés (S., S. et T. vol. II fil. n° 91), caractéristique des tirages contemporains de la vie de l'artiste.

- 326 **Venise, canal paisible**, 1879-1880, planche de la suite des *Vingt-six eaux-fortes*. Eau-forte et pointe sèche, 227 × 150, coupé à la limite ou très légèrement à l'intérieur de la marque du cuivre (Kennedy 214 v/v), belle épreuve en brun sur vergé crème fin, de l'état définitif, après la suppression des lignes à la pointe sèche du premier plan.



326

ESTAMPES CONTEMPORAINES

Renaud **ALLIRAND**

Né à Antony en 1970 – Vit et travaille dans le Loiret

- 327 **Sans titre (composition en bleu avec lignes blanches horizontales)**. Monotype, 211 × 207, marges 330 × 250, épreuve sur vélin, signée.



327

- 328 **Sans titre (composition en bleu avec lignes verticales et points blancs)**. Monotype, 199 × 165, marges 330 × 251, épreuve sur vélin, signée.
- 329 **Sans titre (composition aux ombres bleues et grises)**. Monotype, 359 × 289, marges 640 × 488, épreuve sur vélin fort, signée.
- 330 **Sans titre (composition en noir et blanc)**, 2010. Eau-forte et pointe sèche sur cuivre, 146 × 108, marges 322 × 252, belle épreuve d'artiste ; au recto, signée, datée et annotée *E.A.* ; au verso, signée, datée et annotée *eau-forte et pointe sèche sur cuivre*.



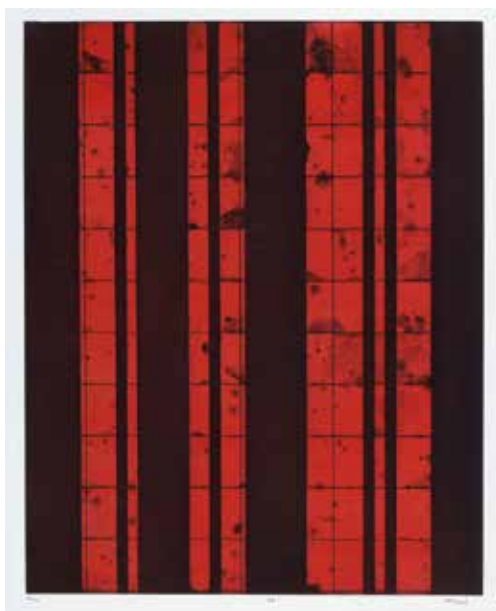
332

- 331 **Sans titre (composition en noir et blanc)**, 2013. Monotype sur zinc gravé, 100 × 150, marges 253 × 322, épreuve sur vélin fort ; au recto, signée et datée ; au verso, signée et annotée *monotype sur zinc gravé*.

- 332 **II (composition en noir et bleu Klein)**, 2015. Eau-forte sur zinc, 295 × 195, marges 640 × 490, belle épreuve sur *B.F.K. de Rives*, signée, titrée et numérotée 9/12.

- 333 **Sans titre (composition en gris)**, 2015. Eau-forte et pointe sèche, 395 × 300, marges 637 × 490, belle épreuve sur *B.F.K. de Rives*, signée et numérotée 1/9.

- 334 **XIII (composition en noir et rouge)**. Eau-forte et aquatinte, 497 × 395, marges 755 × 564, belle épreuve sur vélin, signée, titrée *XIII* et numérotée 11/40.



334

Emmanuelle AUSSDAT

Née à Paris en 1956

Vit et travaille à Paris

- 335 *Mur noir* (composition abstraite en gris, noir et bleu). Eau-forte et aquatinte, 696 × 500, marges 761 × 564, belle épreuve sur vélin B.F.K. de Rives, signée, titrée et numérotée 2/16.

- 336 *Code rouge 2* (composition abstraite en noir, beige et rouge). Lithographie en couleur, 370 × 265, marges 503 × 330, belle épreuve sur vélin B.F.K. de Rives, signée, titrée et numérotée 14/15.



336



338

- 337 *Effleurement* (composition abstraite en bleu, noir et beige), planche de la suite *Novotel*. Lithographie en couleur, 430 × 198, marges 500 × 270, belle épreuve sur vélin, signée, titrée et numérotée 60/62.

- 338 *Chemin des prés* (composition en bleu, noir et vert). Lithographie en couleur, 665 × 454, marges 757 × 663, belle épreuve sur vélin B.F.K. de Rives, signée, titrée et numérotée 1/11.

- 339 *Vache bleue 1 (composition en bleu et noir)*. Lithographie en couleur, 300 × 300, marges 392 × 380, belle épreuve sur vélin, signée, titrée et numérotée 5/15.

Olivier DEBRÉ
Paris 1920 – 1999

- 340 *Grand signe-personnage VII*, 1990. Eau-forte et aquatinte, 990 × 600, marges 1200 × 800 (Pernoud 246), belle épreuve sur vélin d'*Arches*, signée et numérotée 12/40, tirage imprimé et édité par Lacourrière-Frélaout. Cachet sec de l'éditeur (Lugt non décrit).



340

- 341 *Le rideau rouge*, petite planche I appartenant à la série de quatre sujets accompagnant l'ouvrage intitulé *Olivier Debré, le rideau de la Comédie Française*, 1987. Lithographie en couleurs (à dominante rouge ; avec rose, vert, jaune et bleu), 232 × 210, sans marges (P. 436), belle épreuve sur vélin, signée et numérotée 1/50, tirage à 50 épreuves imprimé par Art-Estampe Machet-Cosson.

- 342 **Le rideau rouge**, petite planche II, appartenant à la série de quatre sujets accompagnant l'ouvrage intitulé *Olivier Debré, le rideau de la Comédie Française*, 1987. Lithographie en couleurs (à dominante rouge ; avec rose, vert, jaune et bleu), 232 × 210, sans marges (P. 437), belle épreuve sur vélin, signée et numérotée 1/50, tirage à 50 épreuves.
- 343 **Le rideau rouge**, petite planche IV, appartenant à la série de quatre sujets accompagnant le l'ouvrage intitulé *Olivier Debré, le rideau de la Comédie Française*, 1987. Lithographie en couleurs (à dominante rouge ; avec rose, vert, jaune et bleu), 232 × 210, sans marges (P. 439), belle épreuve sur vélin, signée et numérotée 1/5050 épreuves.
- 344 **Musique indienne**, 1990. Lithographie en couleurs (à dominante rose ; avec rouge, vert, bleu et jaune), 690 × 615, marges 890 × 625 (P. 463), belle épreuve d'artiste sur vélin d'*Arches*, signée et annotée E.A., tirage total à environ 140 épreuves, plus le tirage de l'affiche à 120 épreuves.



344

Sonia DELAUNAY
Odessa (Ukraine) 1885 – Paris 1979



345

- 345 *Syncope* (composition en noir, bleu, jaune, rouge, vert, violet et gris), vers 1970. Lithographie en couleur, 523 × 460, marges 760 × 560, belle épreuve sur vélin d'Arches, signée et numérotée 71/75 ; au verso titrée.

- 346 *Lamelles Totem*, 1978. Lithographie en couleurs, 420 × 395, marges 648 × 502, belle épreuve sur vélin, signée et numérotée 12/75.

Érik DESMAZIÈRES
Né en 1948 à Rabat
Vit et travaille à Paris

- 347 *Salle Labrouste, côté Nord, fragment*, 2013. Eau-forte et aquatinte, 238 × 617, marges 745 × 303, belle épreuve sur vélin fort, signée, datée, titrée et numérotée 38/60. Reproduit page 125.

Planches de la suite intitulée *MCI (Le magasin central des Imprimés)*, 2013. Eau-forte et aquatinte, belles épreuves sur vélin fort B.F.K. de Rives, signées, datées, titrées et numérotées 55/75.

- 348 *Le grand orgue pneumatique*, planche 1 : 505 × 360, marges 730 × 445 (Chicha-Castex pp. 92-93, état non décrit).
- 349 *Le bureau des ordres*, planche 2 : 505 × 358, marges 736 × 450 (C.-C. p. 95, état non décrit).



347



351

- 350 *Les réserves côté Ouest*, planche 4 : 625 × 327, marges 736 × 447 (C.-C. p. 99, état non décrit).
- 351 *La coursive Nord-Sud*, planche 5 : 622 × 237, marges 740 × 447 (C.-C. p. 101, état non décrit).
- 352 *Les escaliers côté Est*, planche 6 : 630 × 327, marges 740 × 447 (C.-C. pp. 102-103, état non décrit).
- 353 *L'oiseau de Minerve*, 2015. Eau-forte et aquatinte, 370 × 263, marges 483 × 360, belle épreuve sur vélin fort, signée, datée, titrée et numérotée 18/60.



355

354 *Taos*, 1970. Eau-forte et aquatinte, deux zincs et une pièce émerisée, trois couleurs, 600 × 500, marges 760 × 560 (Arnaud 87), belle épreuve sur vélin, signée, titrée et numérotée 24/65, tirage annoncé par A. à 55 épreuves (sic). Cachet sec de l'éditeur : *Édition Empreinte*, à Paris.

355 *Rita*, 1970. Aquatinte, deux zincs et une pièce émerisée, trois couleurs, 235 × 178, marges 330 × 250 (A. 91), belle épreuve sur vélin, signée, titrée et numérotée 46/50, tirage à 50 épreuves.

356 *Éboulement*, 1973. Aquatinte, trois zincs découpés et une pièce émerisée, cinq couleurs, 490 × 390, marges 760 × 560 (A. 193), belle épreuve d'artiste sur vélin d'Arches, signée, titrée et numérotée *E.A. II/V*, tirage total à 55 épreuves, édité par J. de Champvallins à Paris.



356

Bertrand DORNY

- 357 **Falaise noire flots bleus**, 1976. Aquatinte et burin, trois zincs et une pièce émerisée, quatre couleurs, 395 × 420, marges 588 × 560 (A. 304), belle épreuve sur vélin, signée, datée et numérotée 20/30, tirage total à 34 épreuves.
- 358 **Sentier avec une balise**, 1981. Aquatinte, deux zincs et une pièce émerisée, cinq couleurs, 180 × 175, marges 320 × 280 (A. 442), belle épreuve d'artiste sur vélin, signée et numérotée E.A. 1/4, tirage total à 34 épreuves, édité par Fröson en Suède.

Maurice ESTÈVE
Culan 1904 – 2001

- 359 **Aladin**, 1958. Lithographie en 10 couleurs rehaussée aux crayons de couleur, 474 × 629, marges 518 × 669 (Prudhomme-Estève et Møestrup 27), belle épreuve d'artiste signée et annotée *Épr. d'Ar (retouchée aux cray. de coul.)*, tirage à 10 épreuves d'artiste, tirage total à 125 épreuves, édité par L'Œuvre Gravée à Zurich et imprimé par Mourlot à Paris



Maurice ESTÈVE

- 360 **Bougri**, 1974. Lithographie en sept couleurs, 317 × 246, marges 565 × 450 (P.-E. et M. 76), belle épreuve sur vélin d'*Arches*, signée et numérotée 31/50, tirage total à 101 épreuves, imprimé et édité par Mourlot à Paris.

Claude **GARACHE**

Né à Paris en 1929

Vit et travaille à Paris

- 361 **Deux personnages II**. Aquatinte et pointe sèche en rose, 395 × 497, marges environ 495 × 660, belle épreuve d'artiste sur vélin, signée et numérotée *E.A. XX* au recto ; titrée au verso.
- 362 **Wattine II**. Aquatinte et pointe sèche en rose, 464 × 349, marges 660 × 505, belle épreuve sur vélin *B.F.K. de Rives*, signée et numérotée 11/25 au recto ; titrée au verso.



362

GERARDIAZ

Né à Mostaganem (Algérie) en 1938

Vit et travaille à Paris

- 363 *Surcharge*, 2014. Pointe sèche, 300 × 236, marge 570 × 380, belle épreuve d'artiste sur vélin B.F.K. de Rives, signée, datée, titrée et annotée E/A.



363

Pierre GUERCHET-JEANNIN

Né à Paris en 1945

Vit et travaille à Paris et à Montcléra (Lot)



364

- 364 *Fira 17 (composition en bleu et gris)*. Lithographie en couleur, 460 × 435, marges 760 × 563, belle épreuve sur vélin B.F.K. de Rives, titrée et numérotée 3/12.

Pierre GUERCHET-JEANNIN

- 365 *La Nef du Bois 4* (composition en jaune, bleu et noir). Lithographie en couleur, 455 × 440, marges 760 × 564, belle épreuve sur vélin B.F.K. de Rives, signée, titrée et numérotée 3/10.
- 366 *La Nef des Bois 6* (composition en gris, magenta et jaune). Lithographie en couleur, 490 × 440, marges 760 × 564, belle épreuve sur vélin B.F.K. de Rives, signée, titrée et numérotée 3/10.
- 367 *Rue Merlival* (composition en jaune, rouge et gris). Lithographie en couleur, 360 × 326, marges 637 × 489, belle épreuve sur vélin, signée, titrée et numérotée 2/13.

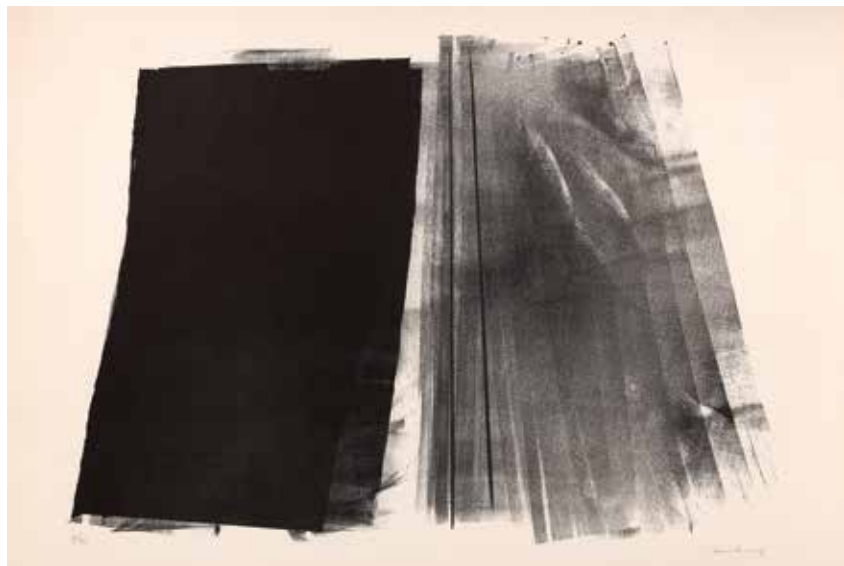


367

- 368 *Vue sur Biroir* (composition en rouge, gris et vert). Lithographie en couleur, 550 × 525, marges 909 × 630, belle épreuve sur vélin B.F.K. de Rives, signée, titrée et numérotée 5/12.

Hans HARTUNG
Leipzig 1921 – Antibes 1989

- 369 L. 1970-25, planche de la suite de sujets illustrant le poème de Jean Proal intitulé *Farandole*, 1970. Lithographie en noir, 490 × 700, marges 595 × 865 (Reiner Michael Mason 329 ii/ii), belle épreuve sur vélin de Guarro, de l'état définitif, après la suppression des griffures dans la plage noire, signée et numérotée 8/75, imprimée et éditée par Poligrafa à Barcelone.



369

Godwin HOFFMANN
Büchenbeuren (Allemagne) 1954 – Werder (Allemagne) 2013

- 370 **Sans titre (composition en rouge, rouge foncé et noir)**, 2006. Aquatinte en trois couleurs, 660 × 188, marges 660 × 502, belle épreuve sur vélin *B.F.K. de Rives*, datée, signée et numérotée 10/50.
- 371 **Sans titre (composition en noir et gris)**, 2009. Aquatinte en deux couleurs, 662 × 310, marges 662 × 500, belle épreuve sur vélin *B.F.K. de Rives*, signée, datée et numérotée 4/30.



372

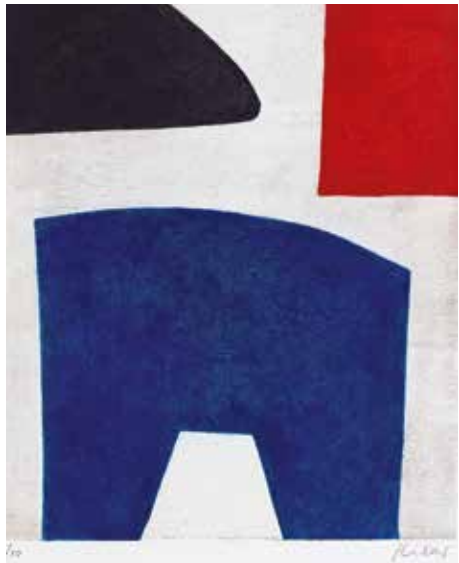
- 372 **Sans titre (composition en noir, rouge, orange et crème)**, 2006. Aquatinte en quatre couleurs, 660 × 183, marges 660 × 502, belle épreuve sur vélin *B.F.K. de Rives*, datée, signée et numérotée 15/50.

Stefan **KILAR**

Né à Foldeak (Hongrie) en 1935 – Vit et travaille à Paris

- 373 ***Effets de champs* (composition en noir, rouge et bleu)**, planche 7 de la suite intitulée *Éléments majeurs*. Aquatinte en trois couleurs, 595 × 395, marges 655 × 500, belle épreuve vélin d'*Arches*, signée et numérotée 5/50 au recto, titrée au verso.

- 374 ***Portail* (composition en rouge, noir, bleu et gris)**, planche 10 de la suite intitulée *Éléments majeurs*. Aquatinte en quatre couleurs, 491 × 397, marges 654 × 500, belle épreuve sur vélin d'*Arches* crème, signée, numérotée 7/50 au recto, titrée au verso.



374

Anne-Flore LABRUNIE

Née à Nouméa (Nouvelle-Calédonie) en 1974

Vit et travaille à Bordeaux

- 375 **Sans titre (composition en noir, vert et rouge-brique)**, 2014. Monotype, collage de papier journal, 250 × 220, marges 500 × 330, épreuve sur vélin d'*Arches*, signée et datée.



375

- 376 **Sans titre (composition en noir, vert et rouge-brun)**, 2014. Monotype, 258 × 200, marges 503 × 332, épreuve sur vélin d'*Arches*, signée et datée.

- 377 **Sans titre (composition en noir et trois taches de rouge-brun)**, 2014. Monotype, 250 × 200, marges 503 × 335, épreuve sur vélin d'*Arches*, signée et datée.



378

- 378 **Sans titre (composition en deux couleurs : noir et rouille)**, 2014. Monotype, 250 × 200, marges 500 × 356, épreuve sur vélin d'*Arches*, signée et datée.

- 379 **Sans titre (composition en noir)**, 2014. Monotype, 250 × 200, marges 500 × 350, épreuve sur vélin d'*Arches*, signée et datée.

André MARFAING
Toulouse 1925 – Paris 1987



380

- 380 **Sans titre**, 1969. Eau-forte, 354 × 333, marges 650 × 500 (Ch. Marfaing, Rosset Culleron 79), belle épreuve sur vélin, signée et numérotée 22/40, tirage total à 40 épreuves.

Philippe MOHLITZ
Né à Saint-André-de-Cubzac en 1941
Vit et travaille à Bordeaux

- 381 **Les Abysses**, 1967. Burin, 210 × 175, marges 380 × 278 (Kersten 14, Cambou 19), belle épreuve d'artiste sur vélin B.F.K. de Rives, signée, titrée et annotée *e/a*, tirage à part à 80 épreuves de la carte de vœux de la galerie Paul Prouté.

- 382 **Annonciation**, 1967. Burin et pointe sèche, 174 × 219, marges 280 × 378 (K. 15, C. 20), belle épreuve sur vélin B.F.K. de Rives crème, signée, numérotée et titrée, d'un tirage à 30 épreuves.



381

Martin MÜLLER-REINHART
Soleure (Suisse) 1954 – Paris 2009

- 383 **Sans titre (composition en noir et brun)**, Paris, juillet 1983. Aquatinte et burin, rehauts d'acrylique, de brou de noix et de graphite, 490 × 343, originellement sans marges (F.LA1), épreuve unique sur vélin d'*Arches* ; au verso, signée et datée. Cachet de la succession de l'artiste et signature de la femme de l'artiste.



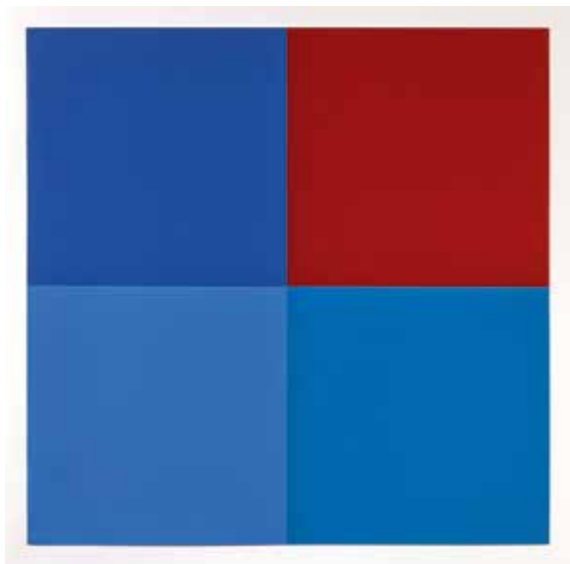
383

- 384 **Sans titre (composition en noir et beige)**, Paris, janvier 1992. Aquatinte rehautée au crayon noir, collage de papier Kraft, 535 × 310 (F.235), marges 656 × 500, épreuve unique sur vélin d'*Arches* ; au verso, signée, datée, numérotée 1/1 et annotée *Gravure + collage*. Cachet de la succession de l'artiste et signature de la femme de l'artiste.
- 385 **Sans titre (composition en noir et beige)**, Paris, novembre 1996. Aquatinte et pointe sèche, rehauts de crayon noir, 210 × 280, marges 380 × 280 (F.471), épreuve unique sur vélin d'*Arches* découpé ; au verso, signée, datée, numérotée et annotée *gravure rehautée*.

Aurélien NEMOURS

Paris 1910 – 2005

- 386 **Un rouge trois bleus**, 1973. Sérigraphie en quatre couleurs, 680 × 680, originellement sans marges (Chauvineau 31), belle épreuve de l'état unique sur papier Steinbach, signée et datée ; au verso, numérotée 80/100, imprimé par Bernard Villers à Bruxelles.



386

- 387 **Composition abstraite**, planche de la suite de 8 sujets intitulée *Nemours : 8 fasi di un contrappunto spaziale*, illustrant le texte de Carlo Bellali, 1988. Sérigraphie, impression en noir et blanc, 423 × 423, marges 497 × 497 (Ch. 126), belle épreuve sur vélin Fabriano Rosaspina ; au verso, signée et numérotée 73/90, tirage total à 130 épreuves, imprimé par Luigi Casati à Milan, édité par Vismara Arte à Vannes.

Yves POPET

Né à Reims en 1946

Vit et travaille à Paris

- 388 **Sans titre (composition abstraite en rouge et noir)**. Sérigraphie en deux couleurs, 400 × 400, marges 496 × 496, belle épreuve sur vélin *B.F.K. de Rives*, signée et numérotée 26/50.

Yves POPET

- 389 **Sans titre (composition abstraite en noir, gris, jaune et rouge)**. Sérigraphie, 400 × 400, marges 495 × 495, belle épreuve sur vélin *B.F.K. de Rives*, signée et numérotée 26/50.



389

Bill SCOTT

Né à Bryn Mawr (États-Unis) en 1956

Vit et travaille à Philadelphie

- 390 **Early May II, 2014**. Aquatinte, pointe sèche et eau-forte en trois couleurs (trois planches), 600 × 310, marges 755 × 570, belle épreuve sur vélin *B.F.K. de Rives*, signée, datée et numérotée 14/20, tirage à 20 épreuves, imprimé par C.R. Ettinger Studio, publié par l'artiste. Cachet sec de l'imprimeur en bas à droite.
- 391 **Hydrangea II (Black and white)**, 2014. Aquatinte, pointe sèche et eau-forte en trois couleurs (quatre planches), 550 × 450, marges 688 × 570, belle épreuve sur vélin *B.F.K. de Rives*, signée, datée et numérotée 14/20, tirage à 20 épreuves, imprimé par C.R. Ettinger Studio, publié par l'artiste. Cachet sec de l'imprimeur en bas à droite.

- 392 *The Cherry Tree III* (composition en bleu, magenta, orange et gris), 2015. Aquatinte, pointe sèche et eau-forte en couleur (4 planches), 600 × 310, marges 770 × 570, belle épreuve sur vélin *B.F.K. de Rives*, signée, datée et numérotée 14/33, tirage à 33 épreuves, imprimé par C.R. Ettinger Studio, publié par l'artiste. Cachet sec de l'imprimeur en bas à droite (Lugt non décrit).



392

Jean-Baptiste SÉCHERET
Né à Neuilly-sur-Seine en 1957
Vit et travaille à Paris

- 393 *Boîte et entonnoir*, 1986. Eau-forte et aquatinte, 178 × 239, marges 265 × 400 (Plumart G 21), belle épreuve sur vélin, probablement de l'état définitif, signée, datée, titrée et numérotée 13/30, tirage total à 43 épreuves.

Jean-Baptiste SÉCHERET

- 394 *L'entonnoir*, 1986. Eau-forte et aquatinte, 209 × 268, marges 330 × 470 (P. G 24), belle épreuve sur vélin *Johannot*, signée, datée, titrée et numérotée 12/30, tirage total à 39 épreuves.



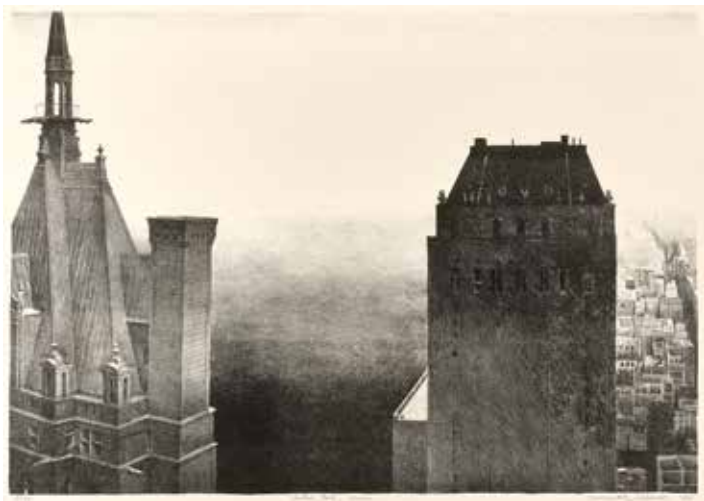
394

- 395 *Gare de l'Est II*, 1998. Lithographie, 210 × 258, marge 232 × 286 (P. L 145), belle épreuve sur vélin, datée, titrée et numérotée 13/20, tirage total à 28 épreuves.
- 396 *Saint-Vincent*, 1998. Monotype, 241 × 292, épreuve sur vergé, signée, datée et titrée.



396

- 397 *Ourcq*, planche de la suite de 20 sujet illustrant l'ouvrage de Michel Waldborg intitulé *Le grand désert d'hommes*, 2006. Lithographie, 380 × 570 (P. L 213), belle épreuve sur Japon crème, signée, datée et titrée au verso, tirage total à 95 épreuves, imprimé par l'atelier A Fleur de Pierre et édité par les Presses de Serendip ; au verso, deux cachets linogravés de l'artiste (P. L 630 et L 631).
- 398 *Central Park*, brume, 2008. Lithographie, 494 × 703, marges 645 × 787 (P. L 243 ii/ii), belle épreuve sur simili-Japon crème, de l'état définitif, signée, datée, titrée et numérotée 61/75, tirage total à 76 épreuves.



398

- 399 *Blanca II*, 2012. Lithographie, 600 × 475, marges 660 × 489 (P. L 256), belle épreuve sur vélin B.F.K. de Rives, signée, datée, titrée et numérotée 93/120, tirage total à 135 épreuves, édité par la Société des Peintres-Graveurs Français à Paris. Cachet sec de l'éditeur (Lugt 1195a).

Gérard TRIGNAC

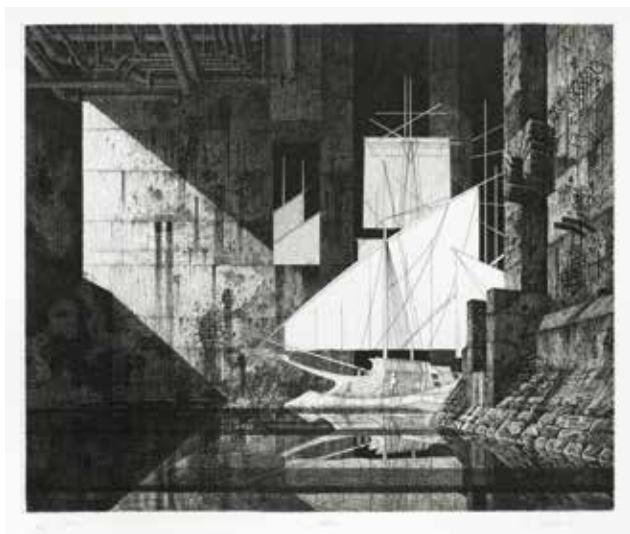
Né à Bordeaux en 1955

Vit et travaille à Saint-Selve (Gironde)

- 400 *La cité des marais*, 2004. Eau-forte, burin et pointe sèche, 320 × 330, marges 510 × 495 (C. 36), belle épreuve sur vélin *Lana*, signée, datée, titrée et numérotée 53/100.

Gérard TRIGNAC

- 401 *Les Oubliés*, 1982. Eau-forte et burin, 275 × 333, marges 500 × 490, (Cous-tet 11), belle épreuve sur vélin *B.F.K. de Rives*, signée, datée, titrée, numé-ro-tée 4/6 et annotée *1^e état*, tirage total à 100 épreuves.



401

- 402 *Le défilé des fous*, 1986. Eau-forte, burin et pointe sèche, 240 × 380, marges 395 × 575 (C. 67), belle épreuve sur vergé *Richard de Bas*, signée, datée, titrée et numérotée 91/100.



- 403 *Le trou*, 1995. Eau-forte et burin, 195 × 220, marges 280 × 320 (C. 89), belle épreuve sur vélin *B.F.K. de Rives*, signée, datée, titrée et numérotée 40/100.

403

- 404 *Le canal Saint-Martin*, 1995. Eau-forte et burin, 185 × 205, marges 280 × 320 (C. 85), belle épreuve sur vergé *Richard de Bas*, signée, datée, titrée et numérotée 64/100.

Bram van VELDE

Zoeterwoude (Pays-Bas) 1895 – Grimaud 1978

- 405 *Sans titre (composition abstraite à dominantes rouge et noire)*, 1972. Lithographie en six couleurs, 182 × 150, marges 233 × 209 (Mason 76), belle épreuve d'artiste sur vélin d'*Arches*, signée et annotée *e.a.*, tirage total à 130 épreuves, imprimé par Pierre Badey à Paris.



405



406

- 406 *Sans titre (composition abstraite à dominantes bleue et rouge)*, 1972. Lithographie en six couleurs, 183 × 121, marges 233 × 179 (M. 78), belle épreuve d'artiste sur vélin d'*Arches*, signée et annotée *e.a.*, tirage total à 130 épreuves, imprimé par Pierre Badey à Paris.

Bram van VELDE

- 407 **Sans titre (composition abstraite à dominantes noire, rouge et bleue)**, 1972. Lithographie en six couleurs, 180 × 132, marges 232 × 190 (M. 77), belle épreuve d'artiste sur vélin d'*Arches*, signée et annotée *e.a.*, tirage total à 130 épreuves, imprimé par Pierre Badey à Paris.

Zao WOU-KI

Pékin 1921 – Nyon 2013

- 408 **Sans titre (composition à dominante jaune et bleue)**, 1977. Lithographie en sept couleurs, 435 × 675, marges 543 × 750 (Ågerup 288), belle épreuve sur vélin d'*Arches* signée et numérotée 9/150, tirage total à 170 épreuves, imprimé par Bellini à Paris et publié par Egmont H. Petersen, Copenhague, deux petites amincissures.



409

Mise en page et impression : SCEI - Ivry-sur-Seine - 01 45 15 25 90