



CATALOGUE N° 148

DÉCEMBRE 2015

PAUL PROUTÉ S.A.

DESSINS ET ESTAMPES
DU XVI^e AU XXI^e SIÈCLE



PAUL PROUTÉ S.A.

74, rue de Seine 75006 Paris

Tél. : 01 43 26 89 80 - Fax : 01 43 25 83 41

e-mail : proutesa@wanadoo.fr

SOMMAIRE

	Pages
DESSINS DU XIX ^e SIÈCLE - Architecture - Ornement	3
DESSINS DES XIX ^e ET XX ^e SIÈCLES	14
DESSINS CONTEMPORAINS	40
ESTAMPES DES XVI ^e ET XVII ^e SIÈCLES	50
ESTAMPES DU XVIII ^e SIÈCLE	63
ESTAMPES DES XIX ^e ET XX ^e SIÈCLES	70
ESTAMPES CONTEMPORAINES	117

CONDITIONS DE VENTE

Au comptant, frais de transport à charge du destinataire, conditions conformes aux usages du Syndicat des Marchands d'estampes et dessins anciens et modernes. Les prix sont nets et établis en euros.

LES EXPÉDITIONS SONT FAITES À COMPTE FERME. IL NE POURRA ÊTRE ENVISAGÉ D'ENVOI EN COMMUNICATION QU'UN MOIS APRÈS LA PARUTION DU CATALOGUE.

NOTES

Ouverture du mardi au samedi.

9 h 30 à 12 h, 14 h à 19 h, 18 h le samedi.

Fermeture le lundi.

L'authenticité des estampes et dessins est garantie.

Pour indiquer le sens du sujet, les mesures des dessins sont prises en millimètres, la première mesure pour la hauteur, la seconde pour la base ; les mesures des estampes sont prises sur la partie gravée, les marges étant en plus.

DESSINS

DU XIX^e SIÈCLE

Architecture – Ornement

I. I. DENIS
Actif vers 1800

- 1 Statue féminine, drapée à l'antique, portant coupe et amphore, montée sur piédouche, 1804. Plume et encre de Chine, lavis gris, encadré d'un passe-partout en trompe-l'œil à la plume et encre de Chine, aquarellé en bleu, sur infimes traits de crayon noir, sur papier vergé, 454 × 280, signé en bas à gauche *I. I. Denis. fecit.* et daté en bas à droite *An 12^e. ou 1804 : V. S.* à la plume et encre grise. Filigrane : *D&CBLAUW* (Heawood 3267a).

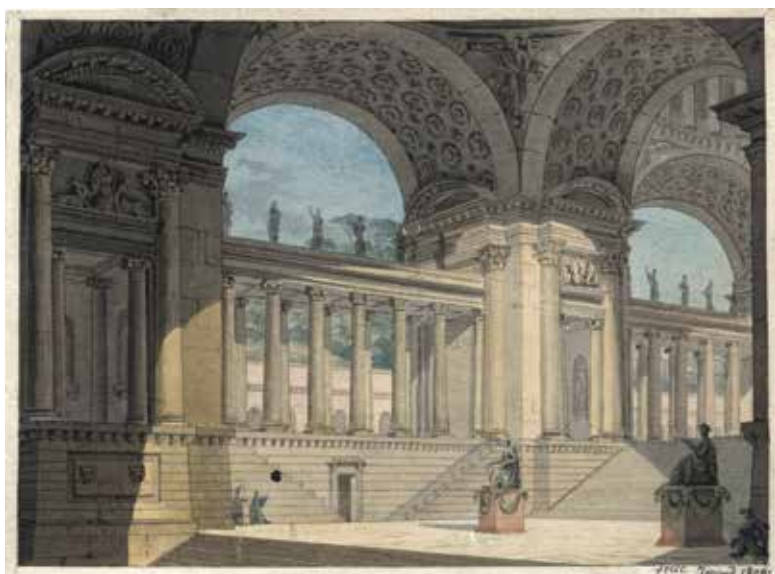


Jean-Baptiste-Joseph JORAND

Paris 1788 – Eu 1850

- 2 **Intérieur de palais avec galerie à arcades**, 1806. Aquarelle, plume et encre de Chine sur infimes traits de crayon noir, sujet 139 × 192, feuille 148 × 201, signée et datée à la plume et encre de Chine sur la bande en bas à droite *fecit Jorand 1806*, bandes de papier de 4 mm collées le long des quatre bords de la feuille, tout autour du sujet.

Ce dessin, précoce dans son œuvre, a sans doute été réalisé d'après la gravure à l'eau-forte (de mêmes dimensions et dans le même sens) de l'architecte Louis-François Petit-Radel, en 1767. Petit-Radel réalisa également un dessin sans doute préparatoire à la gravure car à la composition inversée ; de facture plus libre, il est conservé au musée des Beaux-Arts d'Angers.



2

ÉCOLE FRANÇAISE

Premier quart du XIX^e siècle

- 3 **Projet de décor intérieur : porte entre deux panneaux muraux, avec motifs antiques (danseuses, masques et guirlandes)**. Plume et encre grise, encre brune, lavis gris et brun, aquarelle, sur légers traits de crayon noir, sur papier vergé fort, sujet 195 × 213, feuille 297 × 328, passe-partout d'époque.

ÉCOLE FRANÇAISE
Premier quart du XIX^e siècle

- 4 **Projet de décor intérieur : miroir entre deux fenêtres.** Plume et encre grise, encre brune, lavis gris et brun, aquarelle, sur légers traits de crayon noir, sur papier fort, sujet 195 × 247, feuille 299 × 328, passe-partout d'époque.

ÉCOLE FRANÇAISE
Première moitié du XIX^e siècle

- 5 **Coupe longitudinale d'un pavillon d'été.** Plume et encre de Chine, aquarelle, sur traits de crayon noir, 273 × 380. Filigrane : A. PNE.



5

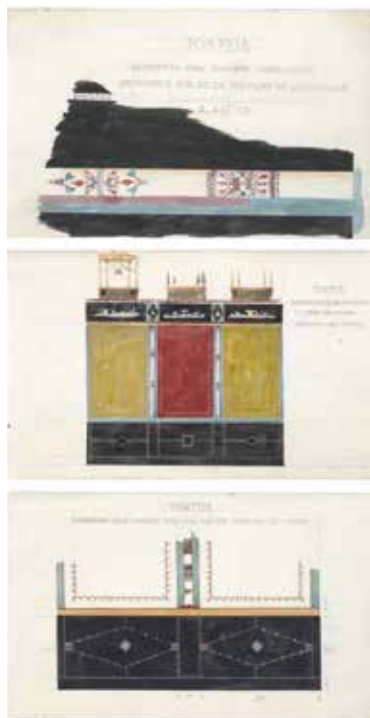
ÉCOLE FRANÇAISE
Deuxième quart du XIX^e siècle

- 6 **Deux élévations de façade d'un hôtel particulier de style néoclassique, sur jardin et sur rue.** Aquarelle, plume, encre de Chine et lavis gris, 135 × 215.

ÉCOLE FRANÇAISE

Entre 1825 et 1875

Les trois études suivantes, provenant d'un même carnet, furent réalisées soit par un architecte français, pensionnaire de l'Académie de France à Rome, qui a su trouver sur le site antique de Pompéi, un motif décoratif pour l'un de ses projets, soit par un voyageur ayant consacré à la visite des ruines une part de son carnet de voyage. Elles pourraient être datées à partir des années 1820, quelques rares architectes ne s'intéressant pas qu'aux monuments récemment découverts mais également aux peintures pompéiennes, tel Félix Duban (en Italie en 1824 et en 1827) ou Jules-Frédéric Bouchet (de 1825 à 1828). Cependant, la majorité des études de décors peints date de la grande époque des fouilles qui eut lieu sous la direction de Giuseppe Fiorelli entre 1860 et 1875. Dans la seconde moitié du XIX^e siècle, nombreux seront les *antiquaires*, les lettrés, les curieux, les amoureux des beaux-arts, à se passionner pour les décors peints des maisons pompéiennes (cf. *Pompéi, travaux et envois des architectes français au XIX^e siècle*, catalogue de l'exposition, Paris, École nationale supérieure des beaux-arts, Naples, Institut Français, 1981).



7

7 Trois études de décors muraux de style pompéien :

. Fragment de frise décorative. Aquarelle, lavis d'encre de Chine sur traits de crayon noir, 100 × 165, inscription au crayon noir en haut à droite *POMPEIA // DECORATION D'UNE CHAMBRE NOUVELLEMENT//DECOUVERTE RUE DE LA FONTAINE DE L'ABONDANCE//* Q. o. ofe P. M.

. Partie inférieure d'un panneau décoratif du troisième style pompéien. Aquarelle et rehauts de gouache sur traits de crayon noir, 100 × 165, inscription au crayon noir centrée en haut *POMPEIA//DECORATION D'UNE CHAMBRE//DANS UNE MAISON DERRIERE LES CURIES* et annotations métriques.

. Panneau décoratif du troisième style pompéien. Aquarelle et lavis d'encre de Chine sur traits de crayon noir, 100 × 165, inscription au crayon noir en haut à droite *POMPEIA//DECORATION D'UNE CHAMBRE//DANS UNE MAISON//DERRIERE LES CURIES*.



8

ÉCOLE FRANÇAISE

Entre 1825 et 1875

- 8 **Décor de style pompéien.** Aquarelle et gouache, lavis d'encre de chine sur traits de crayon noir, composition entourée d'un filet de pinceau et à l'encre de Chine, 195 × 180. Ce décor se rattache au quatrième style pompéien.

ÉCOLE FRANÇAISE

Vers 1830 – 1860

- 9 **Projet de rampe d'escalier en bronze doré de style rococo.** Plume et encre de Chine, aquarelle sur traits de crayon noir, 295 × 396. Cachet sec *L.F.D* (Lugt non décrit).

ÉCOLE FRANÇAISE

Seconde moitié du XIX^e
siècle – vers 1860 ?

- 10 **Projet de plafond peint pour un dôme à percée nuageuse illusionniste ceinte d'une guirlande fleurie.** Aquarelle sur traits de crayon noir, 368 × 327.



10

ÉCOLE FRANÇAISE

Fin du XIX^e siècle

- 11 **Projet de construction d'un marché couvert sur la place Bastrana à Oran, 1878.** Plume et encre de Chine, aquarelle sur traits de crayon noir, 430 × 650, monogrammée *H.L* à la plume et encre grise et rouge dans le coin supérieur gauche, titrée à la plume et encre grise en haut au centre *MARCHÉ D'ORAN.*// *Façade principale*, annotée *Feuille n°5* dans la bordure d'encadrement en haut à droite, petits trous aux quatre coins.

La mairie d'Oran lance le concours du marché couvert à édifier place Bastrana le 10 mai 1878 (cf. *La Semaine des constructeurs*, 3^e année, n° 14, samedi 5 octobre 1878, pp. 164-165). Les résultats sont publiés en mars 1879 (*id.*, n° 37, samedi 15 mars 1879, p. 440). À la lecture de ces derniers, on comprend que le monogramme *H. L.* était un potentiel pseudonyme ou devise. Ce projet *H. L.*, qui figurait parmi les trois meilleurs (sur dix), ne fut finalement pas retenu par le jury. Par conséquent, le pli cacheté contenant l'identité du concurrent ne fut pas ouvert. Nous remercions Clémentine Lemire, chargée d'études documentaires au musée d'Orsay, de ces précieuses informations.



ÉCOLE FRANÇAISE
Seconde moitié du XIX^e siècle

- 12 Deux études différentes pour un même projet de plafond à guirlandes fleuries. Aquarelle et gouache sur traits de crayon noir, 380 × 238.



12

ÉCOLE FRANÇAISE
Seconde moitié du XIX^e siècle

- 13 Projet de plafond peint pour un opéra (?) avec décor de cartouches aux angles. Pinceau et lavis gris, aquarelle et rehauts de gouache blanche sur traits de crayon noir, 610 × 457, accidents en marge.

(voir la reproduction page 10)

11



13



14

ÉCOLE FRANÇAISE

Dernier tiers du XIX^e siècle

- 14 Association des ouvriers aux bénéfices du patron, projet de monument commémoratif à la mémoire d'Edmé Jean Leclaire (1801-1872), entrepreneur dans le bâtiment appartenant à une mouvance politico-socialiste chrétienne. Plume et encre de Chine, aquarelle sur traits de crayon noir, 493 × 313.

Léon Louis DAVOUST

Paris 1852 – 1909

- 15 **Porte de la cathédrale de Pise, 1876.** Aquarelle et crayon noir, contrecollée sur un carton portant l'inscription *PORTE DE LA CATHEDRALE* sur fond doré, 300 × 185, signée, située, datée à la plume et encre grise en bas à droite *PISA. Janv. 76.// L DAVOUST.*

Elève de Jules André et de l'École des Beaux-Arts d'où il sort diplômé en 1881, il reçut plusieurs médailles. Membre de la Société Centrale des Architectes français, il est aussi, admis dans la Société des Architectes diplômés par le Gouvernement dont il devint ensuite le secrétaire général. Il semble avoir réalisé un monument funéraire au Père-Lachaise ainsi que d'autres constructions à Paris et en province. Membre de la Société des Artistes français, il y avait exposé, au début de sa carrière, huit dessins représentant *La porte méridionale du baptistère de Pise* (1879 ; sous le numéro 5490).



Joseph Marie ANTOINE

Amiens 1862 – 1896

- 16 **Projet de chapelle de fonts baptismaux avec, dans la partie supérieure droite, un détail de plan au sol**, 1891. Aquarelle et plume sur traits de crayon noir, contrecollé sur un montage cartonné, 512 × 85, signée et annotée à la plume et à l'encre de Chine en bas à droite *J. Antoine// Elève de Léon Ginain*. Cette étude en coupe longitudinale porte le tampon du concours d'émulation (regroupant plusieurs concours mensuels de projets d'architecture, propres à l'École nationale supérieure des Beaux-Arts de Paris) en date du 16 février 1891 et numéroté 42. Il s'agit ici du concours d'ornement et d'ajustement, récompensé par le Prix Rougevin, pour lequel furent exposés cent dix-neuf projets d'élèves. Comme exigé par le sujet du concours, *la chapelle, décorée de marbres, de bronzes, de mosaïques, de vitraux [...] comporterait en son centre des fonts baptismaux entourés de larges degrés, comme à St-Marc de Venise, comme à Sienne, où ces fonts sont surmontés d'un tabernacle élevé*. Fils d'architecte, Joseph Marie Antoine est admis à l'École des Beaux-Arts de Paris le 1er avril 1885 au sein de la 30^e promotion. Il sort diplômé le 16 juin 1892. L'ensemble de sa carrière d'architecte se déroule à Amiens où il travaille pour des hôtels particuliers, églises et diverses constructions.



ÉCOLE FRANÇAISE

Fin du XIX^e siècle – début du XX^e siècle

- 17 **Projet de plafond peint et portique en trompe-l'œil.** Aquarelle et légères touches de gouache, contrecollée sur carton, 477 × 312.



17

DESSINS

DES XIX^e ET XX^e SIÈCLES

Adolphe **APPIAN**

Lyon 1818 – 1898

- 18 **Le retour du marché**, 1860. Fusain et estompe, 610 × 1 000, annoté à la plume et encre brune en bas à gauche *Atelier d'Appian* et en bas à droite *A. Appian esquisse de sa peinture Un marché à Clermont 1860 61 x 99*. Cachet de l'artiste en bas à gauche (Lugt non décrit).

Ce dessin est une étude préparatoire au tableau *Marché à Clermont*, réalisé après un voyage en Auvergne en mars et en avril 1860, présenté à Paris, au Salon, sous le n° 78.

Si nous ne savons rien de sa localisation actuelle, selon Pierre Miquel, le tableau aurait été exposé à Lyon, avant même d'être exposé à Paris au Salon de 1861, où il aurait été acquis par la Commission de la Loterie pour 1 200 F. et gagné au tirage par Arrighi, chef de cabinet du préfet de police (cf. Pierre Miquel, *Le paysage français au XIX^e siècle*, 1840-1900, *L'école de la nature*, Tome IV, Mantes-la-Jolie, Editions de la Martinelle, 1985, p. 12).



Adolphe APPIAN

- 19 **Luz-Saint-Sauveur (Hautes-Pyrénées).** Crayon noir et rehauts de crayon blanc sur papier gris, 229 × 387, situé *St Sauveur les bains// Hautes Pyrennés* et signé *Appian* au crayon noir en bas à gauche.
C'est en juin 1858 qu'Appian séjourne dans les Pyrénées, où il accompagne ses amis Peillon qui partent en cure à Saint-Sauveur-les-Bains, aujourd'hui Luz-Saint-Sauveur. L'artiste en rapporte de nombreux croquis, études et peintures.

Eugène BOUDIN
Honfleur 1824 – Deauville 1898

- 20 **Vue panoramique du Havre, prise depuis Sainte-Adresse, 1845.** Crayon noir sur papier beige, 216 × 384, situé et daté au crayon noir en haut *Havre de S^c Adresse Vue prise (p^r Eug Boudin) de la petite Chaumiere app^r aujourd'hui à M Debois (?) près la Batterie// 1845*, quelques annotations de couleur au crayon noir dans le sujet.



20

Ce dessin est une œuvre des débuts de l'artiste. Elevé au Havre, boursier de cette ville, l'artiste y rencontre cette année-là Jean-François Millet, alors de passage, à qui il montre ses premiers essais. Son premier voyage à Paris aura lieu deux ans plus tard.

Bibliographie : *Eugène Boudin*, catalogue de l'exposition, Limoges, Musée municipal de l'Evêché, 1989, reproduit p. 78, notice p. 95. Cf. *Eugène Boudin*, catalogue de l'exposition, Honfleur, Greniers à sel, Musée Eugène-Boudin, 1992, cité p. 195.

Jules CHADEL
Clermont-Ferrand 1870 – Paris 1941

- 21 **Mère et enfant.** Pinceau et encre de Chine, 312 × 225. Cachet de l'artiste en bas à droite (Lugt 562 b). € 900



22

- 22 **Deux canards.** Pinceau et encre de Chine, aquarelle verte, sur japon vergé, 226 × 315, signé du monogramme à la plume et encre de Chine vers le bas au centre, le numéro 18 au pinceau et encre rouge en haut à gauche.

Eugène CICÉRI
Paris 1813 – Marlotte 1890

- 23 **Barques de pêcheurs sur la plage à marée basse, au pied de falaises.** Aquarelle sur légers traits de crayon noir, composition entourée d'un trait au crayon noir, 207 × 276, signée à la plume et encre brune en bas à gauche *Eug. Ciceri*. En 1847, Eugène Ciceri est en Normandie avec Eugène Isabey et Johan Barthold Jongkind.



23

Georges Jules Victor **CLAIRIN**
Paris 1843 – Belle-Île-en-Mer 1919

- 24 **Femme nue debout, étude pour Sarah Bernhardt dans le rôle de Cléopâtre**, vers 1890. Crayon noir sur papier beige, 415 × 262. Cachet de vente de l'atelier de l'artiste en bas à droite (Lugt 448).

En 1890, Sarah Bernhardt joue Cléopâtre au théâtre de la Porte-Saint-Martin dans la pièce éponyme de Victorien Sardou. Clairin la représente dans la même position que sur ce dessin dans une huile sur toile (vente Enghien-les-bains, 27 octobre 1985, n°171).



24



26

- 25 **Femme allongée sur le ventre, le menton appuyé sur la main droite**, vers 1906. Crayon noir sur papier beige, 235 × 353. Cachet de vente de l'atelier de l'artiste en bas à gauche (L. 448).

Clairin a réalisé un projet de décor au pastel avec cette même figure dans la composition, projet daté de 1906 et dédié à Grisard (vente Millon et associés, Paris, 27/11/03, n°1) € 650

- 26 **Rochers rouges et torrent encaissé**. Aquarelle et gouache sur papier verdâtre, 545 × 366. Cachet de vente de l'atelier de l'artiste en bas à droite (L. 448).

Georges Jules Victor CLAIRIN

- 27 **Femme nue, allongée, les bras levés.** Crayon noir, 230 × 344. Cachet de vente de l'atelier de l'artiste en bas à gauche (L. 448).
Il s'agit peut-être d'une étude pour un des sujets du décor de plafond pour le Salon du Glacier à l'Opéra Garnier à Paris.

Paul-Émile COLIN

Lunéville 1867 – Bourg-la-Reine 1949

- 28 **Femme portant un panier sur la tête, sur une route de village.** Pinceau et encre de Chine, lavis gris, sur esquisse au crayon noir, 195 × 146, cinq petits trous dans le coin supérieur droit. Cachet de l'atelier de l'artiste en bas au centre (Lugt 3734). Au verso, touches d'aquarelle rouge.
- 29 **L'étreinte.** Plume, pinceau et encre de Chine, esquisse au crayon noir, composition entourée d'un trait au crayon noir, sujet 195 × 145, feuille 270 × 185, touches d'aquarelle dans la marge inférieure. Cachet de l'atelier de l'artiste en bas vers la gauche (L. 3734).



- 30 **Coin de jardin.** Gouache, 390 × 285. Cachet de la vente de l'atelier de l'artiste dans l'angle inférieur gauche (L. non décrit).

Ce dessin semble dater de la dernière période de la carrière de l'artiste, soit des années 1920-1930, durant lesquelles Colin visite l'Italie, l'Espagne, le Maroc et le Portugal.

Adolphe Hedwige Alphonse DELAMARE ou DELAMARRE
dit Commandant DE LA MARE ou Capitaine DELAMARE
Paris 1793 – 1861
Militaire, dessinateur, archéologue amateur

Les dessins présentés ici furent réalisés par Alphonse DELAMARE dit commandant de LA MARE, polytechnicien, militaire de formation et de carrière, ayant participé à la prise d'Alger et aux diverses batailles d'Algérie, à l'issue desquelles il obtint le grade de capitaine premier au 2^e régiment d'artillerie de Vincennes. Ainsi, il se trouva en Algérie de 1830 à 1835 réalisant de nombreux dessins qui servirent de documents de renseignements au ministère de la Guerre. Il est surtout connu pour avoir participé, de 1839 à 1845, à la commission d'exploration scientifique de l'Algérie, en tant que membre adjoint, chargé du *dessin*.

Les œuvres suivantes datent presque exclusivement des étés 1836 et 1837, dans l'intervalle français compris entre les deux plus longs séjours en Algérie de Delamare. Elles proviennent d'un ensemble réunissant de nombreuses vues de France, essentiellement de Normandie, de Bretagne ou des Pays de la Loire. Exécutées au crayon noir, rehaussées d'aquarelle pour la plupart d'entre elles, rarement signées, elles ont la caractéristique d'être, en revanche, toutes situées et datées plusieurs fois avec une grande précision.

Après un dernier voyage en Algérie en 1850-1851, Alphonse Delamare s'installe à Paris où il est élu membre résident de la Société nationale des antiquaires de France.

- 31 **La Tour de la Chaîne à La Rochelle** (Charente-Maritime), 1836. Aquarelle sur traits de crayon noir, sur papier mince, 230 × 360, signée en bas à droite *Delamare*, située et datée en bas à gauche *La Rochelle mercredi 7 aout 1836* à la plume et encre brune.

- 32 **L'Église Saint-Nicolas, vue du port de Barfleur** (Manche) ; au verso, **croquis d'une berge avec tonneaux et barque de pêcheur amarrée**, 1836. Plume et encre brune, aquarelle sur légers traits de crayon noir ; au verso, plume et encre brune, légers traits de crayon noir, 152 × 207, composition entourée d'un trait au crayon noir, située et datée à la plume et encre brune en haut à gauche *Eglise S^t Nicolas et port à Barfleur (1836)*, au centre, indications au crayon noir *7//blanc*,

- 33 **Deux-mâts au pied du fort de la montagne du Roule à Cherbourg** (Manche), 1837. Aquarelle sur traits de crayon noir, 144 × 223, située et datée à la plume et encre brune en bas *fort du Roule à Cherbourg, dessiné de l'hotel de france 4 juin 1837* ainsi qu'au crayon noir en haut, composition entourée d'un trait au crayon noir. Au verso, traits de fusain, même annotation à la plume et encre brune en haut.

- 34 **Port et tour de Constance d'Aigues-Mortes** (Gard) ; au verso, **place de l'Hôtel de Ville à Nîmes** (Gard), 1836. Aquarelle sur traits de crayon noir, 260 × 407, située et datée au crayon noir en haut à gauche *mardi 18 octobre à Aigues-Mortes*, indication de lieux au crayon noir *canal allans à la mer* ; au verso, située et datée à la plume et encre brune en bas à gauche *Nîmes mercredi 19 octobre 1836* ainsi qu'au crayon noir en haut à gauche *mardi 19 octobre 1836*, indications de lieux au crayon noir *Hôtel de Ville/Rosell/maison d'arrêt ou de Justice*.



34

- 35 **Rade de Cancale** (Ile-et-Vilaine), 1837. Crayon noir et aquarelle légère sur papier mince, 200 × 309, situé et daté à la plume et encre brune en bas à gauche *rade de Cancale vendredi 5 septembre 1837* (erreur de jour), ainsi qu'au crayon noir en haut à gauche *vendredi 8 septembre 1837 rade de cancale*, indications de lieux au crayon noir *cotes de Normandiell/ fort des Rimaings/ isle des landes*. Au verso, même annotation à la plume et encre brune.
- 36 **Vue générale de Granville** (Manche), 1837. Crayon noir, 249 × 350, situé et daté à la plume et encre brune, en bas à gauche *Granville 5 septembre 1837 dessiné de la route de Coutance*, en haut *vue générale de Granville le mardi 5 septembre 1837 dessiné de la route de Coutance*, nombreuses annotations de lieux et mise au carreau au crayon noir.

- 37 **Le port du Becquet** (Manche), 1837. Crayon noir et aquarelle, composition entourée d'un trait de crayon noir, 235 × 372, situé et daté à la plume et encre brune en bas à gauche *Le port de Becquet le dimanche 25 juin (1837)* ; au centre, indications de détails et de couleurs au crayon noir.



37

- 38 **L'Aiguille et les falaises d'Étretat vues de la plage** (Seine-Maritime), 1837. Aquarelle, plume et encre brune sur traits de crayon noir, 182 × 302, située et datée à la plume et encre brune en bas à gauche *Étretat (Seine inférieure) 4 août 1837 Côte gauche du port ainsi qu'au crayon noir en haut à gauche côté gauche du port d'Étretat vendredi 4 août 1837* (en partie coupé par le bord supérieur). Au verso, même annotation à la plume et encre brune.



38

- 39 **Vue du Petit-Andely** (Eure), 1837. Aquarelle sur traits de crayon noir, sur papier mince, 198 × 310, située et datée en bas à gauche *aux petits Andelys, 22 juillet 1837* et signée en bas à droite *Le Com^e Delamare* à la plume et encre brune ainsi qu'au crayon noir en haut à gauche et en haut à droite *vendredi 28 juillet 1837 les petits Andelys*. Au verso, même annotation à la plume et encre brune.
- 40 **L'abbaye du Mont-Saint-Michel** (Manche), 1837. Crayon noir et aquarelle légère, 350 × 254, situé et daté à la plume et encre brune en bas à gauche *au Mont S^t Michel (1837)* ainsi qu'au crayon noir en haut à gauche *mont S^t Michel*, quelques indications de détails au crayon noir.
- 41 **Vue du fort royal à Saint-Malo** (Ille-et-Vilaine), 1839. Aquarelle sur traits de crayon noir sur papier mince, 200 × 309, située à la plume et encre brune en bas à gauche *Fort Royal à S^t Malo*, ainsi qu'en haut à gauche, avec la date, *fort Royal à St Malo 1839 samedi 9^{bre}*.



41

Alfred Napoléon **DELAUNOIS**

Saint-Josse-ten-Noode (Belgique) 1876 – Heverlee, près de Louvain (Belgique) 1941

- 42 **Un moine et deux prêtres pendant un office**. Aquarelle et huile sur traits de fusain et de sanguine, vernis, 460 × 357, signé *Alfred Delaunois* et monogrammé *AD* en rouge en bas à gauche.

Alfred Napoléon DELAUNOIS

Cet artiste belge, qui suivit les cours de l'Académie de Louvain, puis ceux de Constantin Meunier à l'École des Beaux-Arts de cette ville, est l'auteur de peintures de paysages, d'intérieurs d'église, de sujets monastiques, et de portraits ou études de têtes. Il réalisa une soixantaine de gravures à l'eau-forte et aimait mêler les techniques dans ses dessins. Il est surtout présent dans les collections publiques et privées de Belgique.



42

Edouard DETAILLE
Paris 1848 – 1912

- 43 **Portrait d'un officier décoré, fumant la pipe, et tête d'homme coiffé d'un chapeau de paille.** Plume et encre de Chine, 179 × 115, signé des initiales *ED*.

Maxime DETHOMAS
Garges-lès-Gonesse 1867 – Paris 1929

- 44 **Au spectacle.** Fusain, 215 × 503, le numéro 53 au crayon noir en bas.



44

- 45 **Nu posant dans l'atelier.** Fusain et estompe, 500 × 326, le numéro 39 au crayon noir en bas à gauche.
- 46 **À l'entrée du café.** Fusain et estompe, 325 × 500, le numéro 66 au crayon noir en bas à gauche.

Achille DEVÉRIA

Paris 1800 – 1857



- 47 **Saint Alexandre dans un cadre gothique.** Aquarelle, plume et encre brune, 332 × 180, signée à la plume et encre brune en bas à gauche *par achille Devéria*.

Il s'agit d'un projet de vitrail. Achille Devéria travailla pour l'atelier de peinture sur verre de Sèvres dès sa réouverture en 1830 et ce modèle doit certainement être mis en rapport avec les projets qu'il livra dans les années suivantes. Il peut être daté des années 1840. Nous remercions Olivia Voisin de ces précieuses informations. Le dessin sera inscrit au catalogue raisonné des peintures et dessins d'Achille et d'Eugène Devéria qu'elle prépare actuellement.

Alexandre FALGUIÈRE
Toulouse 1831 – Paris 1900

- 48 **Double portrait en buste d'Alfred Normand, architecte.** Plume et encre de Chine, lavis d'encre de Chine, chaque dessin entouré d'un trait à l'encre de Chine, 179 × 228, signé des initiales à la plume en bas au centre.

Ernest Pierre GUÉRIN
Rennes 1887 – 1952

- 49 **Bretonnes en bord de mer, environs de Penmarc'h.** Aquarelle et gouache, crayon noir, 189 × 248, signée et située à la plume et encre de Chine en bas à droite *E. GUÉRIN// BRETAGNE.// ENVIRONS DE PENMARC'H.*



49

- 50 **Village et barque de pêcheurs en bord de mer.** Aquarelle et gouache, crayon noir, 179 × 244, signée et située à la plume et encre de Chine en bas à droite *SAINT CADO MORBIHAN// E. GUERIN BRETAGNE.*

- 51 **L'église de Saint-Privé vue à travers les bois, 1908.** Aquarelle et crayon noir sur papier fort, 354 × 255, signée et datée au pinceau fin et à l'aquarelle brune en bas à gauche *h' harpignies 1908*. Au verso, collants le long des bords.

Après avoir découvert, en 1869, le village de Hérisson, dans l'Allier, et son château où il retourna tous les ans jusqu'en 1879, Harpignies acquit une maison dite *La Trémellerie*, à Saint-Privé (Yonne), sur les bords du Loing, où il passa alors tous ses étés jusqu'en 1916. Il réalisa de nombreuses vues du village et de ses environs. Nous remercions Anne Hellebranth de nous avoir confirmé l'authenticité de ce dessin.



51

Paul HUET
Paris 1803 – 1869

- 52 **Grotte de Santa Croce, comté de Nice.** Plume et encre de Chine sur traits de crayon noir, sur papier fin contrecollé sur papier vergé épais, 225 × 343. Cachet de l'atelier de l'artiste en bas à droite (L. 1268). Ce dessin correspond exactement à la peinture de même sujet, mis à part l'âne et le paysan, situés au premier plan de la peinture, qui n'apparaissent pas dans le dessin. Selon Pierre Miquel (*De l'aube romantique à l'aube impressionniste*, Paris, 1962), le tableau fut exécuté durant l'hiver 1838 à Nice, où Paul Huet s'était rendu avec sa femme malade. Le tableau fut exposé au Salon de 1859 sous le numéro 1561 ; Philippe Burty, dans son livre sur Paul Huet (Paris 1869, p. 98, n° 26), signalait qu'il existait une répétition de cette œuvre. La peinture *Grotte de Santa Croce* fit partie de la première vente de l'atelier du peintre, à Versailles, le 28 mai 1962, n°90.

- 53 **Chaumière dans les environs d'Honfleur.** Aquarelle et crayon noir, rehauts de gouache blanche, 227 × 295, située *Honfleur* au crayon noir en bas à droite. Cachet de l'atelier de l'artiste en bas à droite (Lugt 1268).
L'artiste effectue de séjours à Honfleur, en 1828 et en 1835. Puis dans les années 1850, il se rend à plusieurs reprises en Normandie, en 1854 et en 1856.



53

Eugène ISABEY
Paris 1803 – Montévrain 1886

Ensemble de dessins provenant de la famille de l'artiste (album) :

- 54 **Voiliers à marée basse dans un port ; au verso, esquisse de barque à marée basse au pied d'une falaise.** Plume, encre brune et encre de Chine, lavis brun, sur crayon noir, moitié droite de la composition sur une feuille contre-collée; au verso, crayon noir ; 165 × 232.
- 55 **Barques à voile, à marée basse.** Crayon noir et estompe, 124 × 164. € 750
- 56 **Deux vaisseaux dans une bataille navale près de la côte.** Crayon noir et estompe, 130 × 227.

- 57 **Le petit pont de bois.** Aquarelle, 152 × 234.



57

- 58 **Voilier sur une mer agitée; au verso, carriole et deux chevaux près d'un bateau, sur une plage, à marée basse.** Plume et encre brune, lavis brun ; au verso, pinceau et lavis brun, crayon noir, légères traces d'aquarelle blanche, 121 × 192.



58

Eugène ISABEY

- 59 **Bateau échoué dans les rochers au pied de falaises ; au verso, feuille avec onze esquisses (figures, paysages, barques).** Crayon noir et estompe ; au verso, crayon noir, 312 × 226.

Ambrose Bowden **JOHNS**
Plymouth (Angleterre) 1776 – 1858

Aquarelles provenant d'un album constitué au milieu du XIX^e siècle. Cet artiste, qui passa presque sa vie entière à Plymouth, y fit la connaissance de Turner avec qui il resta en termes d'amitié jusque vers les années 1820. L'influence de ce dernier est sensible dans nombre de ses esquisses. Toutes portent le cachet de l'artiste (Lugt non décrit) au verso.

- 60 **Bord de mer et falaise.** Aquarelle, 89 × 120, à pans coupés. Au verso, larges traces d'aquarelle bleue.
- 61 **Orée d'un bois.** Aquarelle et légers traits de crayon noir, 105 × 143.
- 62 **Chemin longeant la mer, depuis une pinède.** Aquarelle et traits de crayon noir, 115 × 167.



62

- 63 **Paysage vallonné avec, au loin, des maisons cachées derrière les arbres.** Aquarelle et traits de crayon noir, 160 × 245, à pans coupés.

- 64 **Vue du port au chemin de fer à Honfleur.** Crayon noir, 134 × 211, daté et annoté au crayon noir en bas *Paris 8 mars 1866 à Brame 47 rue Taitbout Paris*. Provenance : vente après décès de l'artiste (Lugt 1401).

C'est en 1864 qu'Hector Brame décide de s'établir comme marchand de tableaux et qu'il s'installe au 47 de la rue Taitbout à Paris. En 1866, Brame et Jongkind se côtoient de manière régulière. Le 8 mars 1866, Jongkind est à Paris. Ce dessin est donc un souvenir du voyage qu'il fit à Honfleur en 1851 (il existe par ailleurs un dessin au crayon représentant la même vue et daté de 1851). Or l'artiste a réalisé un tableau qui reprend de manière très fidèle la composition, tableau qu'il cite dans un courrier adressé à Brame, daté du 21 septembre 1866, dans lequel l'artiste fait un compte-rendu de ses travaux au marchand, alors qu'il est lui-même, à cette date, en déplacement à Anvers (collection particulière ; exposé en 2014 au musée Marmottan dans *Les Impressionnistes en privé*). Ce dessin est si proche du tableau qu'il semblerait en être la réplique esquissée pour informer Brame de l'œuvre sur laquelle il était en train de travailler et qu'il voulait lui destiner, bien plus qu'une étude préparatoire proposée à Brame en vue de l'exécution du tableau.

L'artiste a également gravé ce sujet à l'eau-forte, datée 1866 (Delteil 13).

Nous remercions François Auffret de ces précieux renseignements.

On joint le certificat d'authenticité du *Comité Jongkind, Paris-La Haye*. Cette feuille est répertoriée dans leur base de données sous le numéro G02059 et sera incluse dans leur catalogue critique en préparation.



Georges LACOMBE
Versailles 1868 – Saint-Nicolas-des-Bois 1916

- 65 **Portrait de Paul Ranson**, juillet 1901. Fusain, 35 × 24,4, numéroté *XV/19* au crayon noir en haut à droite, cachet de l'artiste en bas à droite (Lugt 4390). Provenance : famille de l'artiste.
Ce dessin est tiré d'un album (l'album XV), composé de 42 feuillets représentants de nombreux croquis et études d'amis artistes et de proches réalisés entre 1900 et juillet 1901. Il s'agit ici du folio n°19. Il témoigne de l'amitié sincère qui existait entre les deux peintres nabis (le « nabis sculpteur » et le « nabis plus japonard que le nabi japonard ») depuis leur rencontre en 1893 jusqu'aux années 1899, 1900 et 1901 ; durant ces années, Ranson séjourne chez Lacombe, près d'Alençon, où le style de Lacombe se détache alors des influences nabies pour évoluer peu à peu vers un style marqué par le néo-impressionnisme. Cette étude est très proche par le sujet et l'attitude d'une autre feuille plus ancienne et aboutie, au fusain, réalisée vers 1899 : *Portrait de Paul Ranson*. (Collection particulière, *Les Univers de Georges Lacombe*, catalogue de l'exposition, Saint-Germain-en-Laye, musée départemental Maurice Denis, Versailles, musée Lambinet, 2012, p.211, cat.170).

François Hippolyte LALAISSE
Nancy 1810 – Paris 1884

Les études que nous présentons ici proviennent d'un ensemble de nombreux dessins, signés pour certains d'entre eux, aux techniques diverses, évoquant, par la figure humaine, le cheval ou le paysage, l'Afrique du nord, et réunis dans un album constitué au XIX^e siècle. Lalaisse voyagea en Algérie aux alentours de 1853 et de 1858. En 1859, il participe au Salon en y exposant, pour la première fois, cinq peintures représentant des sujets arabes.

- 66 **Cavalier arabe près de deux montures**. Plume et encre brune, 150 × 221. Cachet de la signature en bas à droite (Lugt 4728).
- 67 **Cinq cavaliers arabes**. Plume et encre brune, 150 × 224. Cachet de la signature en bas à droite (L. 4728).
- 68 **Figuier de Barbarie et aloe vera ; au verso, deux études d'homme en redingote, vu de trois quarts et de dos**. Aquarelle, sur traits de crayon noir ; au verso, crayon noir et lavis gris, 171 × 234. Cachet de la signature en bas à droite (L. 4728).

- 69 **Plaine verdoyante avec un lac au pied de montagnes (Atlas?).** Aquarelle sur papier mince, 110 × 163. Au verso, cachet de la signature (L. 4728).



69



70

- 70 **Combat de cavaliers orientaux.** Plume et encre brune, lavis brun, 345 × 225. Cachet de la signature en bas à droite (L. 4728).
- 71 **Études de léopards, l'un marchant, deux autres assis, et deux têtes.** Plume et encre brune, quelques traces de lavis brun, 226 × 353, numéroté à la plume et encre brune à droite 40 et à la plume et encre rouge en bas à droite 147. Cachet de la signature en bas à droite (L. 4728).

- 72 **Cavalier arabe chevauchant sa monture.** Aquarelle sur traits de crayon noir, 280 × 223. Cachet de la signature en bas à droite (L. 4728).



72



73

- 73 **Étude de cavalier arabe sans sa monture.** Crayon noir, rehauts de gouache blanche, sur papier bleu, 342 × 234. Cachet de la signature en bas à gauche (L. 4728).

- 74 **Cinq étude de lions partiellement esquissés.** Fusain et rehauts de craie blanche sur papier beige, 328 × 484. Cachet de la signature en bas à droite (L. 4728).



74

Henri **LEROLLE**
Paris 1848 – 1929

- 75 **Nu féminin allongé, la tête renversée.** Sanguine, 200 × 290. Cachet de l'artiste en bas à droite (Lugt non décrit).



75

- 76 **Femme à sa toilette.** Crayon noir, 315 × 236. Cachet de l'artiste en bas à droite (L. n. d.).
- 77 **Nu féminin assis et reprise de la tête en haut à droite.** Crayon noir, 243 × 310. Cachet de l'artiste en bas à droite (L. n. d.).
- 78 **Nu féminin agenouillé, posant.** Crayon noir, 235 × 312. Cachet de l'artiste en bas à droite (L. n. d.).

Maximilien LUCE
Paris 1858 – 1941

- 79 **Portrait en pied de Nicolas Pietri (1862 ou 1863 - 1964).** Fusain, 319 × 216, signé au crayon bleu en bas à droite *Luce*.

Nicolas Pietri était un industriel, président de plusieurs compagnies spécialisées dans les communications intercontinentales, homme d'affaires influent, maire du petit village d'Olivese puis de Sartène, en Corse-du-Sud. Il fut l'ami commun de Georges Clémenceau (son exécuteur testamentaire), qui lui confia la direction de son journal créé en 1913, *L'Homme libre* (dit ensuite *L'Homme enchaîné*), et de Monet ; l'ami de Luce et de Paul Signac également. Luce a dessiné quatre portraits au moins le représentant (cf. Jean Bouïn-Luce et Denise Bazetoux,



79

Maximilien Luce, catalogue raisonné de l'oeuvre peint, Paris, Éditions JBL, 1986, tome II, p. 635, n^{os} 787 bis et ter, portraits non identifiés).

- 80 **Portrait de Mévisto en pierrot.** Fusain, 146 × 114, signé de l'initiale *L* au crayon bleu en bas à droite.

Auguste Marie Wisteaux, dit Auguste Mévisto, ou Mévisto le Jeune (1859-1927), était acteur et créateur de pantomimes et de brèves scènes de théâtre. En 1891, au célèbre café-concert La Scala, il incarna le rôle d'un Pierrot ivrogne poursuivant Colombine, interné à Sainte-Anne, dans *La Folie de Pierrot*. L'affiche de cette pantomime d'Arthur Byl et de Louis Marsolleau fut réalisée par Maximilien Luce, avec lequel Mévisto partageait les convictions politiques socialistes, voire anarchistes. L'artiste exécuta un nombre de portraits tous datés de 1891 ou 1892 (cf. Jean Bouin-Luce et Denise Bazetoux, *Maximilien Luce, catalogue raisonné de l'oeuvre peint*, Paris, Éditions JBL, 1986, tome II, pp. 189-190, nos 748-751).



Luc-Olivier MERSON

Paris 1846 – 1920

- 81 **Figure nue tournée vers la gauche, coiffée d'un bonnet, lisant.** Pierre noire, estompe légère, 722 × 381, dédié et signé à la pierre noire en bas à droite *A Bourgoïn// L. O Merson*. Provenance : Louis-Antoine Prat (Lugt 3617).

Il s'agit d'une étude pour l'une des figures (non identifiée) de la partie droite du panneau *La Musique au Moyen-Age*, situé dans l'escalier Mari-vaux de l'Opéra Comique de Paris, réalisé en 1898. La dédicace renvoie à un ami de l'artiste, à qui le dessin fut probablement offert : Désiré Bourgoïn avec qui Merson semble avoir eu une correspondance régulière. Nous remercions Anne-Blanche Stévenin de ces renseignements.

- 82 *Vue du pont commercial et de la ville de Rouen, prise depuis la pointe de l'île de la Croix.* Aquarelle, 144 × 209, annotation sur le montage au crayon noir en bas, sous le filet *Pont de Rouen*. Nash et le numéro 88 en haut à droite, montage à claire-voie. Provenance : Album amicorum.

La composition est typique du travail de Frederick Nash et cette aquarelle peut être comparée à une autre vue de Rouen qui est similaire par le format (*Rouen*, crayon et aquarelle, Londres, Christie's, 15 novembre 1988, lot 160). Il existe également des rapprochements dans la composition avec les gravures qu'il réalisa pour la suite intitulée *Picturesque Views of the City of Paris and its Environs*, publiées entre 1820 et 1823 et tout spécialement avec la vue du *Pont Neuf au clair de lune*, dans laquelle on retrouve les mêmes rameurs. Parmi les aquarelles de l'artiste, aucun sujet évoquant la Normandie n'est connu avant 1831. Cependant, il est fréquent qu'elles ne soient pas datées. Par ailleurs, d'autres dessins provenant de cet album étaient, pour la plupart d'entre eux, datés entre 1818 et 1831. Enfin, l'un des premiers ponts commerciaux fut construit dès 1626 par la municipalité de Rouen et resta opérationnel jusqu'en 1829. Il permettait la traversée de la Seine grâce à un tablier soutenu par 19 bateaux montant et descendant en fonction des marées.



Henri RIVIÈRE
Paris 1864 – 1951

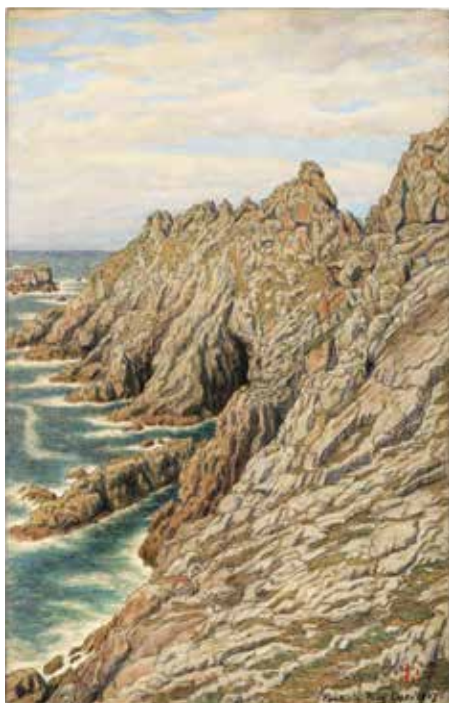
Le premier séjour de Rivière en Bretagne remonte à 1884. En 1891, il découvre Loguivy-de-la-Mer, situé près de Coz Castel, à l'embouchure du Trieux, dans les Côtes-d'Armor. Après y avoir passé plusieurs étés là-bas, il achète un terrain et fait construire une maison (en 1895) dans laquelle la famille Rivière passe presque tous ses étés jusqu'en 1916 :

- 83 **Bords du Trieux à Coz-Castel**, 1898. Aquarelle sur préparation au fusain, 225 × 333, située et datée au crayon noir en bas à gauche *Coz-Castel aout 98*. Cachet rouge de l'artiste (Lugt 1361 ; cachet utilisé de 1898 à 1916). Au verso, située et datée au crayon noir *Loguivy aout 98* dans la partie supérieure, *Bords du Trieux* dans la partie inférieure.



83

- 84 **Venthon (Savoie)**, 1917. Aquarelle sur préparation au fusain, 265 × 415, située et datée au crayon noir en bas à droite *Venthon Sept 1917*. Cachet rouge de l'artiste (L. 1361). Au verso, située au crayon noir *Venthon (Savoie)*.



85

- 85 **La pointe du Raz**, 1907. Aquarelle sur préparation au fusain, 414 × 264, située et datée au crayon noir en bas à droite *Pointe du Raz* Sept. 1907. Cachet rouge de l'artiste (L. 1361). Au verso, située au crayon noir *La Pointe du Raz*.

Adolphe WILLETTE

Châlons-sur-Marne 1857 – Paris 1926

- 86 **Caricature sur la colonisation du Congo**. Plume et encre de Chine, crayon bleu, 501 × 396, signé à la plume et encre de Chine en bas à droite *Willette*, annoté au crayon bleu en haut ...*du Congo //à Jean Lorrain...*, le numéro 715 à la plume et encre brune en bas à droite.
- Ce dessin semble dater des années 1880. Willette s'installe à Montmartre en 1882 ; à cette date est fondée la revue du *Chat noir* pour laquelle il dessine des planches sans texte (*Pierrot fumiste*) dont la composition sur trois ou quatre niveaux évoque la feuille présentée ici. L'écrivain fin-de-siècle Jean Lorrain, à qui est dédié ce dessin, collabora également à la revue du *Chat noir* à partir de 1882, et fut son ami. Par ailleurs, la colonisation du Congo couvre cette période (1874-1885), de son exploration par l'américain Henry Morton Stanley à sa conquête par le roi Léopold II de Belgique.

DESSINS

CONTEMPORAINS

Emmanuelle **AUSSEDAT**

Née à Paris en 1956

Vit et travaille à Paris

- 87 **Composition abstraite.** Gouache, sujet 360 × 289, feuille 452 × 380, signée au crayon noir *Aussedat* en bas à droite.



87

- 88 **Composition abstraite.** Gouache et acrylique, 210 × 184, signée au crayon noir *Aussedat* en bas à droite.
- 89 **Composition abstraite.** Gouache et acrylique, 210 × 262, signée au crayon noir *Aussedat* en bas à droite.

Jean-Michel BACQUET
Né à Cambrai en 1956
Vit et travaille à Flayosc

- 90 **Étude pour *Montarnal*, après-midi d'été**, 2014. Fusain et huile sur papier contrecollé sur carton bordé de papier kraft, 160 × 320. Au verso, signée à la plume et encre noire *Jean-Michel Bacquet*.



90

- 91 **Étude pour *Montarnal*, lumière sur le village**, 2015. Fusain et huile sur papier contrecollé sur carton bordé de papier kraft, 170 × 260. Au verso, signée à la plume et encre noire *Jean-Michel Bacquet*.
- 92 **Étude pour *Montarnal*, matin d'automne**, 2015. Lavis, détrempe et huile sur papier contrecollé sur carton contrecollé sur carton, 16 × 42. Au verso, signée à la plume et encre noire *Jean-Michel Bacquet*.

Julius BALTAZAR
Né à Paris en 1949
Vit et travaille à Paris, en Corse et au Canada

- 93 **Sans titre**, 2014. Plume et encre de Chine, encre bleutée, lavis gris, lavis bleuté, 224 × 174, signé et daté à la plume et encre de Chine en bas à droite *BALTAZAR 2014*. Au verso, page de titre de *Encore Le Temps. Time Again* par Eugène Guillevic, avec des lithographies de Julius Baltazar, traduit par Joshua Watsky, Wequetequock Cove Editions, New Haven, 2006 (ouvrage imprimé par Arte-Maeght à 50 exemplaires).



94

94 **Sans titre.** Plume et encre de Chine, lavis gris et brun, aquarelle, gouache blanche, crayon Arlequin, 254 × 172, signé à la plume et encre de Chine en bas à gauche BALTAZAR.

95 **Sans titre.** Plume et encre de Chine, lavis gris, aquarelle, gouache blanche et crayon Arlequin, 254 × 171, signé à la plume et encre de Chine en bas à droite BALTAZAR.

Christian BONNEFOI

Né à Salindres en 1948

Vit et travaille à Paris et à Gy-les-Nonains

Les dessins présentés ici font allusion aux premières œuvres de l'artiste, réalisées dans les années 1970, après sa découverte des *Dos* de Matisse. L'historien d'art, auteur également d'écrits théoriques, choisit alors le pinceau et le collage pour réaliser une série d'œuvres sur papier minimalistes et conceptuelles, qu'il nomme *Occasion*. A travers ces dessins résolument abstraits, il interroge l'espace du tableau et la matérialité de la peinture. *Peindre est d'abord l'invention d'une surface. Cette invention est en perpétuel mouvement, comme ce qui s'y dépose.* Christian Bonnefoi a participé à de très nombreuses expositions personnelles et collectives, en France et à l'étranger, dont une importante rétrospective au Centre Pompidou en 2008. Ses œuvres, qui revêtent une dimension esthétique, sont présentes dans les collections publiques françaises. Il a également publié des écrits personnels et fait l'objet d'écrits critiques.

96 **Nouvelle occasion 5** (grande composition verticale en noir, bleu et violet), 2010. Collage (papiers journaux), 240 × 310, signé des initiales CHB, daté 2010 et titré *n o* au crayon noir en bas au centre.

- 97 **Nouvelle occasion 2** (petite composition en noir, rouge et beige), 2012. Collage (papiers journaux), 208 × 148, signé des initiales *CHB* et daté *12* au crayon noir au centre.



97

- 98 **Nouvelle occasion 3** (petite composition en noir, gris et orange, parties manuscrites), 2013. Collage (papier journaux et parties de papier manuscrites, à la plume et encre noire), perforations sur le bord inférieur, 314 × 238, signé des initiales *CHB* et daté *2013* au crayon noir en bas au centre.

Sonia DELAUNAY

Odessa (Ukraine) 1885 – Paris 1979



99

- 99 **Projet de tissu simultané en orange, noir, vert, marron et jaune.** Gouache, 214 × 172, sur simili japon mince anciennement collé, sur une feuille de registre 266 × 214. Au verso, cachet rectangulaire de la collection Robert Perrier (L. n. d.).

- 100 **Projet de tissu simultané en rouge, bleu et vert.** Gouache, 260 × 169, sur simili japon mince anciennement collé, sur une feuille de registre 266 × 214. Au verso, cachets de la collection Robert Perrier (Lugt non décrit, deux cachets ; l'un rectangulaire, l'autre rond).



101

- 101 **Projet de tissu simultané en rouge, bleu, jaune et vert.** Gouache sur papier blanc fort contrecollé sur papier noir, 132 × 113, numérotée au crayon blanc sous le sujet en bas à droite 794/122 ou 154/229 (?). Au verso, cachet rond de la collection Robert Perrier (L. n. d.).

Ces trois feuilles sont caractéristiques des projets dessinés de tissus *simultanés* de Sonia Delaunay qui furent, pour la plupart, réalisés.

La première œuvre abstraite de Sonia Delaunay est la couverture composée de bouts de tissus qu'elle fit pour le petit lit de son fils Charles en 1911. Depuis, l'artiste, en appliquant les théories de Chevreul sur le contraste simultané des couleurs, ne cessa d'intégrer l'art à tous les aspects de la vie moderne. Elle invente le label Atelier Simultané et crée une boutique de mode et de décoration intérieure à Madrid (1918-1921) puis à Paris (1925-1930). La crise de 1929 aura raison de sa boutique. Mais Sonia Delaunay continue sa collaboration avec quelques enseignes privilégiées et amies, tels que les magasins Metz & Co, le soyeux Robert Perrier et la maison Heim pour lesquels elle crée des modèles de tissus jusqu'au milieu des années 1950.

Ces trois dessins sembleraient dater des années 1930-1936.

Adrienne FARB
Née à Chicago en 1956
Vit et travaille à New-York et à Paris

- 102 **Sans titre**, 2009. Encre de couleur Kremer Shellac (violet, bleu, vert, rouge et jaune) sur papier Nujabi, 410 × 300. Au verso, annotée et datée en bas à gauche *Encre 16/2009* et signée en bas à droite *Adrienne Farb* au crayon noir. *Reproduit en couverture.*
- 103 **Sans titre**, 2012. Encre de couleur Kremer Shellac (violet et jaune) sur papier Nujabi, 410 × 300. Au verso, datée en bas à gauche *9/2012* et signée en bas à droite *Adrienne Farb* au crayon noir.
- 104 **Sans titre**, 2012. Encre de couleur Kremer Shellac (à dominante rose) sur papier Nujabi, 410 × 300. Au verso, annotée et datée en bas à gauche *Encre 12/2012* et signée en bas à droite *Adrienne Farb* au crayon noir.



104

Pierre GUERCHET-JEANNIN

Né à Paris en 1945 - Vit et travaille à Paris et à Moncléra (Lot)

- 105 *La nef du Bois 3*, 2014. Acrylique sur papier, sujet 198 × 198, feuille 253 × 255, titrée au-dessus du sujet, au centre, *La nef du Bois 3* et signée en bas à droite *p. guerchet-jeannin* au crayon noir. Au verso, titrée « *La Nef du Bois 3* », annotée *20 x 20 Ac/p.*, datée *2014* et signée *P. GUERCHET-JEANNIN* au crayon noir au centre.
- 106 *La nef du Bois 2*, 2015. Acrylique sur papier, sujet 198 × 198, feuille 253 × 255, titrée au-dessus du sujet, au centre, *La nef du Bois 2* et signée en bas à droite *p. guerchet-jeannin* au crayon noir. Au verso, titrée « *La Nef du Bois 2* », annotée *20 x 20 Ac/p.*, datée *2015* au crayon noir au centre.



106

- 107 *La Tour Sarasine*, 2014. Acrylique sur papier, 200 × 200, titrée en bas à gauche *La Tour Sarasine* et signée en bas à droite *p. guerchet-jeannin* au feutre noir. Au verso, titrée *Rue de la Tour Sarasine à GORDES*, annotée *20 x 20 Ac/p.*, signée *p. guerchet-jeannin* et datée *2014* au crayon noir au centre.

Michel JOULÉ

Né à Fougères en 1940 - Vit et travaille à Bagnolet

- 108 **Sans titre**, 2001. Huile sur papier, 326 × 251, signée et datée en bas à droite au crayon noir *M. Joulé // 06/01*.



108

- 109 **Sans titre**, 2002. Huile sur papier (avec bleu et jaune), 325 × 248. Au verso, datée et signée au crayon noir à droite *Oct.02 // MJoulé*.
- 110 **Sans titre**, 2002. Huile sur papier, 327 × 250. Au verso, datée et signée au crayon noir à droite *Oct.02 // MJoulé*.

Jean-Baptiste SÉCHERET

Né à Neuilly-sur-Seine en 1957

Vit et travaille à Paris

- 111 **Île de Ré**, 2003. Aquarelle gouachée sur carton préparé à la colle et aux pigments, 235 × 310, située au centre *Ile-de-Ré* et signée et datée en bas à droite *Sécheret 2003* au pinceau et à l'acrylique brune. Au verso, située, datée et signée au stylo bic noir à droite *Île de Ré// Pâques 2003// JBSécheret*.

- 112 **Château Saint-Ange III**, Rome, 2008. Huile sur carton préparé à la colle et aux pigments, 165 × 240, signée au pinceau et à l'acrylique brune en bas au centre *Sécheret*. Au verso, située et datée au stylo bic bleu *Rome 2008*.



112

- 113 **Vue depuis Clinique**, Estée Lauder, New York, 2008. Huile sur carton préparé à la colle et aux pigments, 210 × 260, située, datée, signée au pinceau et à l'acrylique brune en bas au centre *N.Y. 2008 Sécheret*. Au verso, située et datée au stylo bic bleu « *Clinique* »//*New York*// *Janvier 2008* et située à l'encre noire *VUE DEPUIS « CLINIK »// ESTEE LAUDER*.



113

- 114 **Trouville**, 2001. Huile sur panneau préparé à la colle et aux pigments, 360 × 400, datée et située en bas vers la gauche *jeudi 13. XII. 2001// Trouville* et signée à droite *JeanBaptiste Sécheret* à la plume et encre de Chine. Au verso, située, datée et signée au crayon noir *Trouville jeudi XII. 12. 2001// JBSécheret*.



114

- 115 **Rome (château Saint-Ange)**, 2010. Huile sur carton préparé à la colle et aux pigments, 183 × 240, située, datée et signée au pinceau et à l'acrylique brune en bas au centre et vers la droite *Rome Avril 2010 Sécheret*. Au verso, signé *JB Secheret*, situé, daté au stylo bic bleu en haut *Romell/ Avril 2010*.
- 116 **Le Colisée**, Rome, 2010. Pinceau et encre de Chine, lavis gris, aquarelle blanche sur carton préparé à la colle et aux pigments, 190 × 242, signé au pinceau et à l'acrylique brune en bas à droite *Sécheret*.

ESTAMPES

DES XVI^e ET XVII^e SIÈCLES

Hans Sebald **BEHAM**
Nuremberg 1500 – Francfort 1557

- 117 **Le retour de l'enfant prodigue**, planche 4 de la suite de quatre sujets intitulée *Parabole de l'enfant prodigue*. Burin, 60 × 99, coupé à l'extérieur du trait carré (Bartsch 34, Pauli 36, Hollstein 34 ii/iv), belle épreuve du deuxième état (sur 4), avant les lignes horizontales dans le ciel, amincissure dans la partie gauche du sujet. Ex collection : cachet illisible.

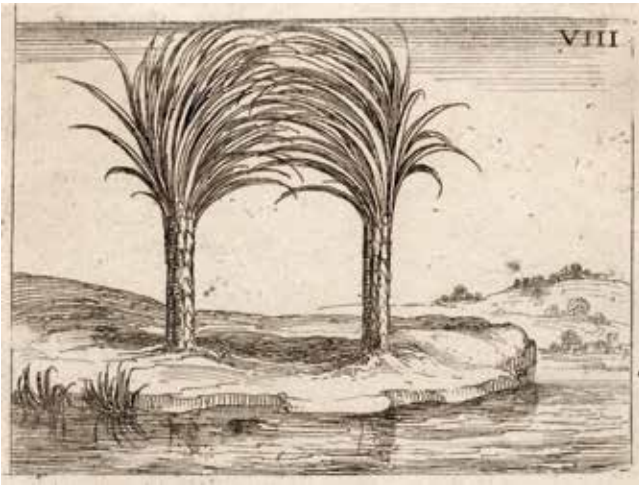
D'après Pieter **BRUEGEL** le Vieux
Bruegel 1525 – Bruxelles 1569



- 118 **La tentation de saint Antoine**, vers 1556. Burin par Pieter van der Heyden, 245 × 325, coupé à la limite du sujet à droite, légèrement à l'intérieur de la marque du cuivre sur les autres côtés (Lebeer 14, H. Cock, 2013, 66), très belle et rare épreuve de l'état unique publiée par Hieronymus Cock, infimes restaurations et légères amincissures dans les bords inférieur et supérieur, trois trous d'épingle sur le sujet.
- 119 **Sept vertus (la Foi, l'Espérance, la Charité, la Justice, la Prudence, la Force, la Tempérance)**, suite complète de sept planches, 1559-1560. Burin par Philippe Galle, environ 222 × 290, bonnes ou grandes marges (L. 31-37, Exposition Cock 54, New Hollstein 13-19 ; 13, 17-19 i/ii, les autres de l'état unique), suite homogène de très belles épreuves de l'état unique ou du premier état (sur 2), avant l'adresse *AParis chez Martel* substituée à celle de Cock (la Foi, N. H. 13), avant l'ajout de la ponctuation dans les mots *Prudentia* et *Fortitudo* (N. H. 17-18), et avant la correction du *I* en *E* pour le mot *TENACITI* (N. H. 19), numérotées à la plume et encre brune en haut à droite du 70. au 76. Filigrane : *P* gothique (la Foi : Briquet 8715 ; l'Espérance, la Charité, la Prudence : proche de B. 8715 ; la Justice : proche de B. 8721 ; la Force, la Tempérance : B. 8889).



- 120 **Le Pantalon ou Cassandre**, planche de la suite des *Trois Pantalons*. Eau-forte rehaussée de burin, 223 × 152, coupée à l'extérieur ou à la limite de la marque du cuivre (Lieure 288 i/ii), belle épreuve du premier état (sur 2), avant l'*excudit* d'Israël Silvestre, imprimée après le retour de Callot à Nancy, sur papier de Lorraine, infimes rousseurs. Filigrane : Contremarque au 4 lorrain (Lieure : filigrane 35).
- 121 **La Vie de la Mère de Dieu représentée par des Emblèmes**, suite complète composée d'un frontispice et de vingt-six planches, 1628. Eau-forte, 60 × 80, petites marges, filet de marge, ou coupé à la limite de la marque du cuivre (L. 626-652 ii/ii), suite homogène de belles épreuves de l'état définitif.



121

- 122 **Les Pénitents et Pénitentes**, suite complète composée d'un titre par Abraham Bosse et de cinq planches par Jacques Callot, 1632. Eau-forte, 62 × 42 ou 42 × 62, petites marges (L. 1315-1319 ii/ii), belles épreuves de l'état définitif, d'un tirage du XVIII^e siècle.
- 123 **L'enfant prodigue**, suite complète composée d'un frontispice et de dix planches 1635. Eau-forte, 60 × 78, petites marges (L. 1404 – 1414 ii/ii), belles épreuves de l'état définitif, avec les numéros, d'un tirage du XVIII^e siècle.

- 124 **L'Ange luttant avec Jacob.** Eau-forte d'après Annibale Carracci, 276 × 400, coupé à la limite de la composition (Robert-Dusmenil 84), belle épreuve, grand pli de tirage, quelques taches. Ex collection : *Merle 1887* à la plume (Lugt non décrit).



124

Cornelis CORT

Hoorn 1533 – Rome 1578

- 125 **Le Repos pendant le retour d'Egypte,** 1575. Burin d'après Federico Barocci, 401 × 278, coupé à l'extérieur ou à la limite du trait carré (New Hollstein 40 iv/v), belle épreuve du quatrième état (sur 5), après l'ajout, dans la marge inférieure, de l'adresse *Laurentius Vaccarius D. D.* à droite et de la date au centre, avant qu'elle ne soit effacée, pli central horizontal. Filigrane : Cercle (difficile à identifier).



125

Pierre DARET
Paris vers 1604 – Dax 1675



126

- 126 **Psyché s'efforçant de retenir l'Amour**, 1637. Burin d'après Simon Vouet, 334 × 220, coupé à la limite de la marque du cuivre en bas, petites marges sur les autres côtés (Le Blanc 33, I. B. N. F. probablement i/ii), belle épreuve probablement du premier état, inédit, avant la date et avant que l'adresse de Pierre Daret n'ait été substituée à celle de Pierre Mariette, le numéro 124 annoté à la plume et encre brune dans l'angle inférieur droit, légères salissures au verso.

Johannes van DOETECUM
Deventer ? – Haarlem 1605

et

Lucas van DOETECUM
Actif entre 1554 et 1572 – mort avant 1589

- 127 **Paysage avec Saint Antoine**, planche d'une suite de quatre sujets. Eau forte d'après Lucas Gassel, 224 × 320, coupé à la limite de la composition ou légèrement à l'intérieur, trait carré partiellement visible (New Holstein 294 i/ii, Holstein, *Cock* 402, Holstein, *Gassel* 1 reproduit), belle épreuve du premier état (sur 2), avant l'adresse de Lauwers, les mots *salve antoni* grattés mais encore visibles, amincissures et pli central vertical, nombreuses petites taches de rouille.

- 128 **Le Portement de Croix**, planche de la suite de douze sujets intitulée *La Grande Passion*, vers 1496-1497. Bois gravé, 394 × 284, filet de marge (Bartsch 10, Meder 119, Strauss 59), belle (légèrement inégale) épreuve, avec le texte latin au verso, avec une lacune dans le tranchant de la hallebarde dirigée vers la gauche, avant d'autres manques dans le trait carré, trois déchirures restaurées dans l'angle supérieur droit, déchirure restaurée dans la partie inférieure du bord droit, petites restaurations dans l'angle supérieur gauche et inférieur droit. Sans filigrane.



- 129 **La Déposition du Christ**, planche de la suite de douze sujets intitulée *La Grande Passion*, vers 1496-1497. Bois gravé, 384 × 278, filet de marge, coupé à la limite du trait carré dans la partie inférieure du bord droit (B. 12, M. 123, S. 39), belle épreuve avec le texte latin au verso, publiée en 1511, petite restauration dans l'angle inférieur gauche, lacune restaurée le long de la partie droite du bord inférieur, deux déchirures restaurées dans l'angle inférieur droit, restes de charnières au verso, pli central, horizontal. Sans filigrane.
- 130 **L'homme de douleurs aux bras tendus**, 1500. Burin, 115 × 69, coupé à la limite ou à l'extérieur de la marque du cuivre (B. 20, M. 20 d/d, S. 28, Knapp 28), belle épreuve, légèrement grise, restauration dans l'angle inférieur gauche, infimes touches de sanguine sur le sujet, numéroté 1/8 au crayon dans l'angle supérieur droit. Ex collection : Giuseppe Storck (Lugt 2318).



- 131 **Saint Paul**, 1514. Burin, 116 × 75, coupé à la limite ou à l'intérieur du trait carré (B. 50, M. 47 ii/ii d/d, S. 73), belle épreuve du second état avec le mur et la mer à l'arrière-plan ajoutés et avec le trait échappé oblique passant du trait carré droit vers la planche mais avant trait échappé vertical au-dessus du mur, trace de cheveu au-dessus de la date, petites restaurations dans les angles supérieurs, infime manque vers le centre du bord supérieur. Ex collection : B1602 (collectionneur hollandais, L. 365).

- 132 **Cardinal Albrecht de Brandeburg dit le Petit cardinal**, 1519. Burin, 145 × 95, coupé à l'extérieur ou à la limite du trait carré (B. 102, M. 100 i/ii a/b, S. 88), très belle épreuve du premier état, avant le texte au verso et avant l'édition de l'ouvrage intitulé *Buche des Stiftskirche zu St. Moritz und Maria Madalena* en 1520. Sans filigrane. Ex collection : BM (non identifiée).
- 133 **Erasmus de Rotterdam**, 1526. Burin, 245 × 192, coupé à la limite ou à l'intérieur du trait carré (B. 107, M. 105 d/i, S. 105), belle épreuve de l'état d (sur i), avec l'éraillure dans l'angle supérieur gauche, entre les deux *M* et avant les éraillures au-dessus du livre et sur le tableau au-dessus du monogramme, amincissements et restaurations dans les angles et sur le sujet, quelques touches de lavis dans la partie supérieure droite. Sans filigrane.



D'après Jacques de GHEYN II
Anvers 1565 – La Haye 1629

- 134 **La Pauvreté**, planche 6 de la suite de neuf sujets intitulés *Vertus et Vices*, 1596-1597. Burin par Zacharias Dolendo, 233 × 170, grandes marges (New Hollstein 119 i/ii), très belle épreuve du premier état (sur 2), avant suppression des mots *et ex.* de l'adresse, pli de séchage. Filigrane : Contremarque. Provenance : Bibliothèque du château de La Roche-Guyon.
- 135 **La Foi**, planche 7 de la suite de neuf sujets intitulés *Vertus et Vices*, 1596-1597. Burin par Zacharias Dolendo, 233 × 170, grandes marges (N. H. 120 i/ii), très belle épreuve du premier état (sur 2), avant suppression des mots *et ex.* de l'adresse, pli de séchage. Filigrane : Contremarque. Provenance : Bibliothèque du château de La Roche-Guyon.

Giorgio GHISI
Mantoue 1520/1524 – 1582



136

- 136 **La chute de Troie et la fuite d'Énée**, vers 1540. Burin d'après Giovanni Battista Scultori, 395 × 495, coupé à la limite ou légèrement à l'intérieur de la marque du cuivre (Bartsch 29, Lewis 8 ii/iv), superbe épreuve du deuxième état (sur 5), avec l'inscription *Romae Antonij Lafreri formis* dans l'angle inférieur gauche, avant l'ajout de l'adresse d'Orlandi, pli de tirage aplati dans l'angle inférieur droit, piqûres au verso, pli central vertical visible au verso, petite restauration à l'extrémité supérieure de celui-ci. Filigrane : Enclume dans un cercle (Lewis : Filigrane n° 6). Ex collection : Freiherr von und zu Aufsess (Lugt 2749), Georg Hamming (L. 1159).

(voir la reproduction page 58)

Hendrik GOLTZIUS
Muhlbrechts 1558 – Haarlem 1617

- 137 **L'Éloquence**, planche d'une paire d'allégories (l'autre planche étant la *Clarté de style*), 1584. Burin, 213 × 130, filet de marge (New Hollstein 124 iv/iv), belle épreuve de l'état définitif avec le numéro 18 ajouté en bas à droite, petite restauration dans l'angle supérieur droit, trou d'épingle en haut au centre. Filigrane : Pot (proche de Briquet 12 877).



137

D'après Maarten van HEEMSKERCK
Heemskerck 1498 – Haarlem 1574

- 138 **Vicissitudes des affaires humaines (le Triomphe du monde, le Triomphe des riches, le Triomphe de l'orgueil, le Triomphe de l'envie, le Triomphe de la guerre, le Triomphe de la volonté, le Triomphe de l'humilité, le Triomphe de la paix, le Jugement dernier)**, suite complète de neuf planches numé-

tées, 1564. Burin par Cornelis Cort, environ 224 × 294, grandes marges (New Hollstein 482-490 ; 482-485, 488-490 ii/iii, 486-487 i/ii), suite homogène de très belles épreuves du deuxième état (sur 3), après l'*excudit* de Cock remplacé par celui de Théodore Galle (sauf pour le *Triomphe de l'humilité*, N. H. 488) et avant que le titre de la planche ne soit gravé en majuscules, et du premier état (sur 2) pour le *Triomphe de la guerre* et le *Triomphe de la volonté* (N. H. 486-487), avant que les mots *bellum* et *inopia* ne soient gravés en majuscules, de la deuxième édition éditée par Théodore Galle, avant l'édition de Johannes Galles dans *Speculum* publiée en 1638, dans la marge supérieure de la première planche à la plume et encre brune, titre : *Aliae Imagines vicissitudinis rerum humanarum* et numérotation de 103. à 111., dans l'angle supérieur droit de chaque planche. Filigrane : Armoiries (sur toutes les feuilles, difficile à identifier).



138

François **LESCOUVÉ** ou **LESCOWÉ**
Graveur et éditeur mort à Paris en 1666

- 139 *Le commerce de la France avec les quatre parties du monde et l'establissement de toutes sortes de manufactures establies sous le Règne de notre puissant monarque Louis XIII*, partie supérieure de l'Almanach pour l'année 1666. Burin, 410 × 512, coupé à la limite du trait carré et collé en plein sur une feuille de papier du XIX^e siècle (Duplessis 4318, Le Blanc non décrit), belle épreuve publiée par *Nicolas Poilly, rue Saint Jacques, à la Belle Image*.

François *LESCOUVÉ* ou *LESCOWÉ*

Cette composition représente Louis XIV entouré de son frère, Philippe, Duc d'Orléans, de la reine Marie Thérèse et, sur la gauche, du Prince de Condé.



139

Jacopo di Antonio NEGRETTI dit **PALMA le jeune**
Venise 1544 – 1628

- 140 **La déesse tutélaire de la ville de Rome**, frontispice pour le second cahier du *Livre de dessin*. Eau-forte, 265 × 172, coupé à l'extérieur de la marque du cuivre (Bartsch XVI – 23 ii/ii), belle épreuve de l'état définitif avec le titre *Libro secondo* et la lettre *Venetijs apud Iacobus Franco ad signum solis, con Privilegio*, probablement de l'édition de 1700. Filigrane : Trois lunes (Heawood 871).

Joseph **PARROCEL**
Brignolles 1646 – Paris 1704

- 141 **Combat du col de Bagnols**, vers 1680. Eau-forte, 200 × 285, filet de marge (Robert-Dumesnil 90, Delaplanche, 2006, G4 ii/ii), belle épreuve de l'état définitif, avec le titre et la signature. Ex collection : *F. H.* (Lugt 3373). La bataille de Bagnols (Puy-de-Dôme), entre les Français et les Espagnols, eut lieu en 1677.

Georg **PENCZ**
Nuremberg 1500 – Leipzig 1550

- 142 **Le jugement de Pâris.** Burin, 61 × 85, coupé à la limite de la marque du cuivre (Bartsch VIII-89), très belle épreuve de l'état unique, amincissures aux angles, tache rousse au milieu, près du bord supérieur. Ex collection : Armand Firmin-Didot (Lugt 119).

Hieronymus **WIERIX**
Anvers 1553 – 1619

- 143 **Les quatre âges de l'homme et la Mort avec le Jugement dernier,** suite complète de cinq planches, avant 1619. Burin d'après Ambrosius Francken, environ 225 × 305, bonnes marges (New Hollstein 1982-1986 ; 1982 iv/vii, 1983, 1985-1986 ii/ii, 1984 ii/iii), suite homogène de belles épreuves du quatrième état (sur 7), après l'ajout du lever de soleil à gauche du chariot et avant le titre (N. H. 1982), du deuxième état (sur 3), après finition de l'arrière-plan et avant correction du mot *oetha* en *oeta* (N. H. 1984) et de l'état définitif, après la composition terminée et le trait carré complété (N. H. 1983, 1985-1986), dans la marge supérieure de la première planche, à la plume et encre brune, titre : *Quatuor dieie partes quatuor aetatibus hominis comparatae* ; numérotation de 84. à 85., dans l'angle supérieur droit de toutes les feuilles, trous de brochage le long du bord gauche de toutes les feuilles, petit manque dans le bord gauche du numéro 84, quelques touches de plume et encre brune et légères taches sur le numéro 87. Filigrane : Armoiries aux trois fleurs de lys (sur toutes les feuilles, Briquet 1722).



ESTAMPES

DU XVIII^e SIÈCLE

ARTISTE ANONYME

Paris, seconde moitié du XVIII^e siècle

- 144 *L'État de la Mort.* Eau-forte, 275 × 200, grandes marges, belle épreuve éditée par André Basset (éditeur entre 1750 et 1785), courtes déchirures restaurées le long du bord droit et légers plis dans les angles.



144

ARTISTE ANONYME

Paris, vers 1780

- 145 *Les Nouvellistes* ou *L'arbre de Cracovie.* Eau-forte, 335 × 233, petites marges (Duplessis 9787), belle épreuve, déchirures restaurées et manques le long du bord inférieur, deux trous de vers dans la marge gauche, légères piqûres visibles au verso. Filigrane : Grappe de raisin (proche de Heawood 2394). Cette planche représente l'arbre de Cracovie, célèbre marronnier du Palais-Royal, appelé ainsi pour tourner en dérision les fausses nouvelles (*craques*, en langage populaire) publiées dans les journaux et lues au pied de cet arbre.

Jean-Joseph **BALECHOU**

Arles 1716 – Avignon 1764

- 146 **Louis-François Néel de Christot, évêque de Séez.** Eau-forte et burin d'après Jean-Simon Aved, 437 × 326, coupé à la limite de la marque du cuivre (I. B. N. F. 14), belle épreuve, collée sur un montage ancien à filets avec des essais de pointe sèche en marge et les guide-lignes bien visibles, légères taches. Filigrane : Armoiries (?). Ex collection : R. de Perthuis (Lugt 4237).

- 147 **Le Père Charles Porée, Jésuite, professeur de rhétorique**, 1742. Eau-forte et burin d'après Neilson, 248 × 180, grandes marges (I. B. N. F. 19), très belle épreuve. Partie de filigrane : Lettres. Ex collection : R. de Perthuis (L. 4237).



- 148 **Madame Arlon filant de la soie**, 1739. Eau-forte et burin d'après Jean-Simon Aved, 386 × 262, coupé à la limite de la marque du cuivre (I. B. N. F. 22), très belle épreuve avec la lettre, légères traces de plis, petites taches de rouille. Filigrane : Chapelet (Heawood 238). Ex collection : F. H. (L. 3373).

Ce portrait représente Marie Gaultier de Loizerolles, épouse de Jean Heime Arlon et sœur de Madame Aved. La peinture d'Aved fut exposée au salon de 1739.

148

- 149 **Anne Charlotte Gaultier de Loizerolles, femme d'Aved**, 1743. Eau-forte et burin d'après Jean-Simon Aved, 370 × 247, petites marges (I. B. N. F. 23), très belle épreuve, amincissures dans la partie supérieure de la marge droite et dans la partie droite de la marge supérieure. Ex collection : R. de Perthuis (L. 4237).
- 150 **Charles Rollin, recteur de l'université de Paris**, après 1741. Burin d'après Charles Coppel, 510 × 395, filet de marge (I. B. N. F. 30 ii/iii), belle épreuve du deuxième état (sur 3), avant l'adresse de Desnos en 1763, déchirure restaurée au centre du bord supérieur, amincissure dans l'angle supérieur droit. Filigrane : *Auvergne* (proche de Heawood 3309). Ex collection : R. de Perthuis (L. 4237).
- 151 **Voltaire**, vers 1746. Burin d'après Jean-Michel Liotard, frère de Jean Etienne, 164 × 103, grandes marges (I. B. N. F. 32), belle épreuve.



152

152 **La Métaphysique**, planche d'une suite de quatre figures allégoriques. Eau-forte, 170 × 123, filet de marge (I. B. N. F. 39), belle épreuve.

153 **La Force : Marie-Anne de Mailly, duchesse de Châteauroux**, 1750. Eau-forte et burin d'après Jean-Marc Nattier 330 × 350, grandes marges (I. B. N. F. 43, Salmon, 2000, pp. 103-104, fig.3), belle épreuve, deux plis cassés verticaux dans les marges latérales, petite amincissure dans l'angle supérieur gauche et quelques légers plis. Filigrane illisible. Ex collection : F. H. (L. 3373).

154 **Prosper Jolyot de Crébillon, de l'Académie française**, 1751. Burin d'après Jean-Simon Aved, 520 × 372, petites marges (I. B. N. F. 47), très belle épreuve, légères piqures visibles au verso, petite restauration dans la partie inférieure de la marge gauche. Filigrane : *Auvergne* (proche de Heawood 3309). Ex collection : R. de Perthuis (L. 4237).



154

155 **Pierre-Joseph Laurens de Gaillard, Baron de Longjumeau, Conseiller en la Cour des Comptes**. Eau-forte et burin d'après Carle Van Loo, 335 × 252, coupé à la limite de la marque du cuivre ou légèrement à l'intérieur (I. B. N. F. 56), belle épreuve, salissures au verso. Ex collection : R. de Perthuis (L. 4237).

Jean-Jacques de **BOISSIEU**
Lyon 1736 – 1810

- 156 **Petite feuille de griffonnements. Huit têtes**, 1764. Eau-forte et pointe sèche, 80 × 110, petites marges (Pérez 36 iii/iii), belle épreuve sur vélin épais, d'un tirage du début du XIX^e siècle.
- 157 **Le joueur de hautbois**, 1782. Eau-forte, pointe sèche et roulette, 260 × 350, bonnes marges (P. 82 vii/vii), belle épreuve, sur papier vergé, de l'état définitif, avec l'ajout de roulette sur l'habit du musicien et dans le fond qui a perdu toute transparence. Filigrane : Armoiries (difficile à identifier). Ex collection : *F F* (Lugt non décrit).



157

Stanislas-Jean de **BOUFFLERS**, dit LE CHEVALIER DE BOUFFLERS
Nancy 1738 – Paris 1815

- 158 **Mr. de Voltaire**, 1765. Eau-forte et burin, 269 × 225, très grandes marges (de Winck 4115), très belle épreuve de l'état unique, empoussiérage, léger pli dans les marges, petite piqûre dans la marge inférieure, deux courtes déchirures restaurées sur le bord droit. Ex collection : *F H*. (Lugt 3373).

- 159 *Les tours de cartes*, 1744 et *Le jeu de l'oye*, 1745, pendants. Burin par Pierre Louis Surugue fils, 301 × 323 et 302 × 330, coupé à la limite ou à l'intérieur de la marque du cuivre (Bocher 51 ii/ii et 27 ii/ii et p. 123), belles épreuves de l'état définitif avec la lettre, déchirure restaurée au centre de la tablette de chacune des planches, amincissures et petites restaurations dans les angles. Filigrane : *Auvergne* (proche de Heawood n° 3304).



159

Louis-Jean DESPREZ
Auxerre 1743 – Stockholm 1804



160

- 160 *Façade*, frontispice d'une suite de sept planches intitulée *Projet d'un Reposoir dédié à Monseigneur Christophe de Beaumont*, après 1746. Eau-forte, 466 × 337, coupé légèrement à l'intérieur de la marque du cuivre (Wollin 9 iii/iii), belle épreuve de l'état définitif, après ajout du prix et de l'adresse au-dessus du bord inférieur, plis cassés avec petits points d'usure, déchirure restaurée dans la partie inférieure du sujet, courtes déchirures restaurées dans les bords latéraux, manques restaurés dans les angles inférieurs et supérieur droit. Filigrane : *Auvergne* 1742 (proche de Heawood 3407).

Jean-François JANINET

Paris 1752 – 1814

- 161 *Teste d'Etude D'après Nature*. Manière de crayon imprimée en noir et en sanguine, 392 × 265, grandes marges (I. B. N. F. 53), belle épreuve de l'état unique, plis dans les marges. Ex collection: *F. H.* (Lugt 3373).

Dirigé par Bernard PICART

Paris 1673 – Amsterdam 1733

- 162 *The Free-massons*, 1727, planche 72 du tome VI de l'ouvrage intitulé *Histoire générale des Cérémonies, moeurs et coutumes religieuses de tous les peuples du monde*, 1723-1743. Eau-forte d'après le monogrammiste *L.F.D.R.* par la monogrammiste *I. F.*, 336 × 416, bonnes marges supérieure et droite, filet de marge en bas, coupé légèrement à l'intérieur de la marque du cuivre à gauche (Le Blanc non décrit), belle épreuve, pli vertical et deux plis horizontaux. Cette planche représente les francs-maçons anglais dans une loge, avec un mur décoré d'une liste des loges. Nous y voyons aussi un portrait de Sir Richard Steele (1672-1729), écrivain et politicien irlandais, co-fondateur, avec son ami Joseph Addison, du magazine *The Spectator*.

D'après Jean PILLEMENT

Lyon 1728 – 1808

Planches de la suite de six sujets, intitulée *Cabier de parasols chinois*, Paris, 1771. Eau-forte par Jean-Jacques Avril, environ 360 × 255, grandes ou bonnes marges, très belles épreuves :



163



164

- 163 **Couple de Chinois près d'une clôture, sous un parasol et un auvent** (I. B. N. F. 51-3, G.-S., 2006, p. 197), deux trous d'épingle dans le centre des marges supérieure et gauche.
- 164 **Couple de Chinois sous une pergola** (I. B. N. F. 51-4, G.-S., 2006, p. 197), deux trous d'épingle dans le centre des marges supérieure et gauche.
- 165 **Couple de Chinois sous un parasol fleuri** (I. B. N. F. 51-5, G.-S., 2006, p. 197), deux trous d'épingle dans le centre des marges supérieure et gauche.
- 166 **Couple de Chinois sous quatre parasols** (I. B. N. F. 51-6, G.-S., 2006, p. 197), deux trous d'épingle dans le centre des marges supérieure et gauche, courte déchirure restaurée dans le bord inférieur, défaut de papier dans la partie inférieure du bord droit.

Bartholomäus Ignaz **WEISS**
Munich 1730 – 1815

- 167 **Lucrèce**, planche d'une paire de sujets (pendant de *Virginie*), 1801. Eau-forte, 132 × 90, filet de marge (Le Blanc 23), belle épreuve, petites restaurations et amincissures dans les angles supérieurs. Ex collection: *F. H.* (Lugt 3373).

Anton Maria **ZANETTI**
Venise 1680 – 1757 ou 1767

- 168 **Un vieux pâtre**, 1722. Camaïeu en trois bois (beige, gris et brun), d'après Parmigianino, 168 × 112, coupé à l'extérieur du trait carré (Bartsch XII-22), belle épreuve.



ESTAMPES

DES XIX^e ET XX^e SIÈCLES

Louis-Hector ALLEMAND
Lyon 1809 – 1886



170

169 **Craponne, Isère**, 1871. Eau-forte, 183 × 240, marges 226 × 285 (P. Prouté, C. Bidon 62 ii/ii), belle épreuve tirée à l'effet sur vélin, de l'état définitif. Ex collection : *F. H.* (Lugt 3373).

170 **La feuillée**, 1853. Eau-forte et pointe sèche, planche cintrée dans la partie supérieure, 150 × 168, marges 195 × 260 (P. P., C. B. 70), belle épreuve sur vergé mince, plis le long du bord inférieur.

171 **Ciel d'orage à Optevoz**, 1873. Eau-forte et pointe sèche, 137 × 195, marges 205 × 287 (P. P., C. B. 75 iii/iii), belle épreuve tirée à l'effet sur vergé, de l'état définitif. Ex collection : *F. H.* (L. 3373).

Adolphe APPIAN
Lyon 1818 – 1898

172 **Chaland au bord d'une rivière**, 1865. Eau-forte, 80 × 127, marges 185 × 270 (A. Curtis, P. Prouté 8 i/iii), belle épreuve du premier état (sur 3), avant la lettre ; au verso annotation au crayon *Vue du port de Rix, hameau de l'huis (ain)*.

173 **L'étang de Virieu**, 1867. Eau-forte, 102 × 183, feuille 101 × 183, coupé à 5 millimètres à l'extérieur du trait carré (A. C., P. P. 22), belle épreuve sur vergé bleuté, de l'état unique, quelques tâches au verso. Ex collection : *A. Appian* (Lugt non décrit), *J. Gruyer, succession Gruyer-Appian* (L. n. d.).

Adolphe APPIAN

- 174 **Entrée du village d'Artemare (Ain)**, 1880. Eau-forte, 190 × 250, marges 350 × 550 (A. C, P. P. 58 i/iii), très belle épreuve sur vergé épais, non ébarbé, du premier état (sur 3), avant la lettre, empoussiérée le long des bords latéraux. Ex collection : *J. Gruyer* (L. n. d.).



174

Albert **BESNARD**
Paris 1849 – 1934

- 175 **La Femme**, frontispice de la suite de douze sujets intitulée *La Femme*, 1886. Eau forte et aquatinte, 320 × 252, marges 443 × 310 (Godefroy 47 iii/iii), très belle épreuve sur chine volant, de l'état définitif, avec le visage recouvert d'un léger grain d'aquatinte, signée en bas à droite et annotée en bas à gauche *tiré à 100*, d'un tirage à 100 épreuves en cet état.



176

- 176 **Le Flirt**, planche VI de la suite de douze sujets intitulée *La Femme*, gravée vers 1886. Eau-forte, pointe sèche et aquatinte, 315 × 245, marges 420 × 295 (G. 52 ii/ii), belle épreuve sur japon mince, de l'état définitif, signée et annotée *Tirée à 100*, d'un tirage à 100 épreuves.

- 177 **Le Triomphe Mondain**, planche VII de la suite de douze sujets intitulée *La Femme*, 1886. Eau-forte, aquatinte et pointe-sèche, 320 × 252, marges 425 × 310 (G. 53 iii/iii), belle épreuve sur chine volant, de l'état définitif, avec des accents de pointe-sèche sur le ruban noir de la jeune femme, signée en bas à droite et annotée en bas à gauche *tiré à 100*, d'un tirage à 100 épreuves en cet état.

Jacques **BEURDELEY**
Paris 1874 – Provins 1854

- 178 **Petit canal à Venise**, 1905. Eau-forte et pointe sèche, 148 × 232, marges 246 × 324 (Beurdeley 37), très belle épreuve sur vergé crème, signée, imprimée pour le collectionneur Louis Deglatigny (1854-1936). Cachet de la succession H. M. Petiet (Lugt non décrit) et cachet sec de la *Société des Amis de l'Eau-forte* (L. 113).



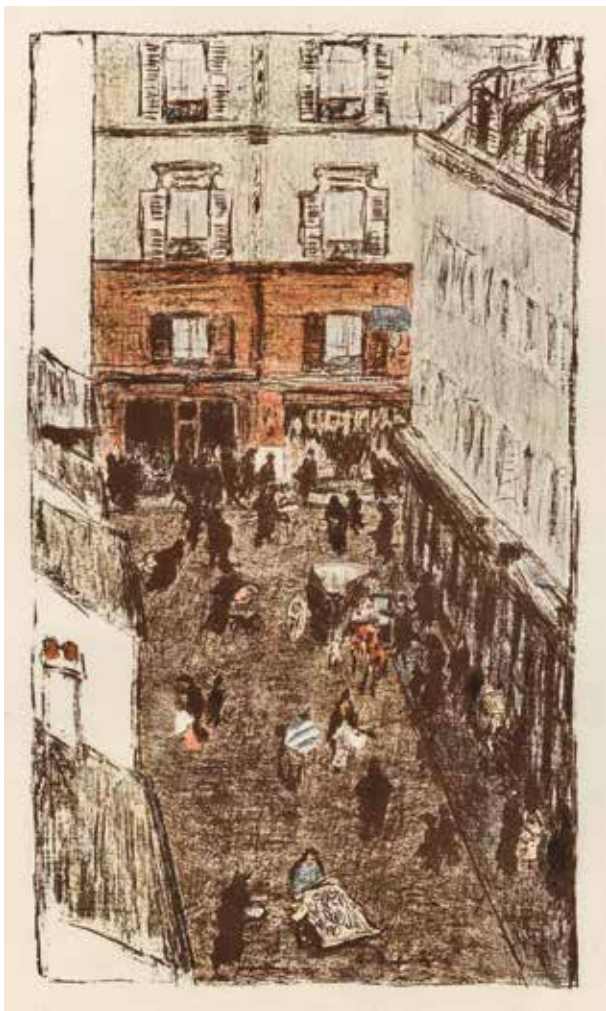
178

- 179 **Route de Granville**, 1906. Eau-forte et pointe sèche, 165 × 274, marges 251 × 329 (B. 45), belle épreuve sur vergé, signée et numérotée *19/50*, d'un tirage à 50 épreuves.
- 180 **Entrée du Moulin des Forges**, 1911. Eau-forte, 168 × 227, marges 248 × 323 (B. 77), belle épreuve sur simili-japon, signée à deux reprises et dédiée à *Delâtre*, d'un tirage à 50 épreuves.

Pierre BONNARD

Fontenay-aux-Roses 1867 – Le Cannet 1947

- 181 **Coin de rue vue d'en haut**, planche de la suite de treize sujets, intitulée *Quelques aspects de la vie de Paris*, 1899. Lithographie en quatre couleurs (bleu, rouge, ocre, marron), 370 × 210, marges 532 × 408 (Bouvet 70), belle épreuve sur papier vélin fin, signée du monogramme, numérotée n°21, d'un tirage à 100 épreuves exécuté par l'artiste, sous la direction d'Auguste Clot, édité par Ambroise Vollard.



181

Paul BOREL
Lyon 1828 – 1913

- 182 **Creys : l'écluse au clair de lune**, 1866. Eau-forte, 157 × 235, marges 315 × 480 (Bidon 3 avant i/ii), très belle épreuve sur chine appliqué, probablement d'un tout premier état non décrit avant la signature, taches en partie supérieure.
- 183 **Les roches**, 1880. Eau-forte, 168 × 234, marges 206 × 275 (B. 19 i/ ?), belle épreuve sur vélin, d'un état non décrit, avant la signature de l'artiste dans l'angle supérieur gauche, annotée *1er état, n°19.*, traces d'encre d'imprimerie dans les marges, trois trous d'épingle dans la marge supérieure, légères taches. Cachet de l'artiste au verso (Lugt non décrit).
- 184 **Saint-Nazaire : Les lavandières**, 1890. Eau-forte, 197 × 294, marges 260 × 413 (B. 29), belle épreuve de travail, sur vélin, d'un état non décrit, avant la signature, le lieu et la date, salissures d'impression en marge, déchirures restaurées dans les marges, pli le long de la marge supérieure.



184

- 185 **Village au bord de la crique**. Eau-forte, 143 × 220, marges 210 × 310 (B. 97), très belle épreuve sur vélin, signée, coup de planche inférieur renforcé. Cachet de l'artiste au verso (L. n. d.).
- 186 **Vue sur le large**, vers 1881. Eau-forte, 156 × 235, marges 180 × 265 (B. 129 ii/ii), très belle épreuve sur vélin, tirée à l'effet, de l'état définitif, après réduction de la voile du bateau de droite et différents travaux dans le ciel, signée. Cachet de l'artiste au verso (L. n. d.).

Paul BOREL

- 187 **Arbres en montagne.** Eau-forte, 158 × 231, marges 214 × 280 (B. 79), très belle épreuve sur vélin, signée, quelques piqûres dans les marges, salissures au verso. Cachet de l'artiste au verso (L. n. d.).



187

Henri BOUTET

Sainte-Hermine (Vendée) 1851 – Paris 1919

- 188 **Parisienne**, 1882. Pointe sèche, 188 × 147, marges 275 × 198 (I. B. N. F. 1 ou 8), belle épreuve sur vergé, imprimée en brun, publiée dans *L'art moderne*.

- 189 **Femme agrafant son corset**, 1891. Pointe sèche, 270 × 196, marges 367 × 271 (Dugnat et Sanchez 31 ?, I. B. N. F. non décrit), belle épreuve sur japon crème, signée.



189

- 190 **Femme assise sur un rocher**, 1874. Eau-forte d'après Louise Abbéma, 130 × 175, marges 165 × 212 (Bourcard, Goodfriend 46), belle épreuve avec une inscription gravée en haut à droite *A II* non signalée, angle supérieur droit manquant.
- 191 **La diligence de Beaucaire**, planche de la suite de cinq sujets illustrant *Les Lettres de mon Moulin* d'Alphonse Daudet, 1880. Eau-forte, roulette et gouache, 173 × 112, marges 261 × 179 (B., G. 110 iii/vi), belle épreuve sur vergé crème, d'un état non décrit, entre le troisième et le quatrième état (sur 6), avec les marges symphoniques, mais avant que les pénitents assis ne se tiennent debout, avant que la planche ne soit ombrée au lavis à la fleur de souffre, rehauts de gouache blanche sur les marges symphoniques. Cachet rouge de l'artiste (Lugt 977).
- 192 **Une matinée d'hiver au quai de l'Hôtel-Dieu**, 1876. Eau-forte et pointe sèche, 236 × 321, marges 275 × 360 (B., G. 123 x/xv), belle épreuve sur vélin crème du dixième état (sur 15), après l'ajout du trottoir à gauche s'étendant jusqu'au pied de l'immeuble et l'ajout de la nouvelle signature et de la date en-dessous, ainsi qu'avec les traces de lime sur le biseau, avant les esquisses dans les marges.



- 193 **L'hiver à Paris ou La neige à Paris**, 1879. Eau-forte, aquatinte et pointe sèche, 240 × 346, marges 310 × 449 (B., G. 128 iii/ix), belle épreuve sur vergé, du troisième état (sur 9), après l'ajout de l'inscription *A la Place Breda 9 décembre* et du monogramme gravé de l'artiste avec le chiffre 25, avant l'ajout des inscriptions *L'Art, L'hiver de 1979 à Paris* et avant l'adresse de Salmon.

- 194 **Frontispice de l'ouvrage d'Octave Uzanne, intitulé *Zigzags d'un curieux***, 1888. Eau-forte, 191 × 137, marges 260 × 181 (B., G. 172 iv/v), belle épreuve sur vergé crème, du quatrième état (sur 5), après la première réduction du cuivre entraînant la disparition des marges supplémentaires du haut, du bas et de droite et avant la suppression des marges symphoniques.



194

Marc CHAGALL

Vitebsk 1887 – Saint-Paul-de-Vence 1985

Illustrations pour les *Fables de La Fontaine*, gravées de 1927 à 1930, elles ne furent publiées qu'en 1952. Eau-forte, 280 × 245, marges 395 × 300 environ (Ch. Sorlier, *Marc Chagall et Ambroise Vollard*, 1981), belles épreuves sur vergé, d'un tirage à 185 épreuves plus 15 réservées aux collaborateurs.

- 195 **Le Lion et le Moucheron** (Sorlier. 111).

- 196 **La Poule aux Œufs d'Or** (S. 153).



198

Edgar CHAHINE

Vienne 1874 – Paris 1947

- 197 **L'Ours et l'Amateur de Jardin** (S. 177).
- 198 **L'Aigle et l'Escarbot** (S. 110).
- 199 **Les Chaussettes**, 1903. Aquatinte et pointe sèche, 470 × 170, marges 574 × 240 (Tabanelli 105 ii/ii), belle épreuve, imprimée en noir, sur japon, de l'état définitif, signée, tirage total légèrement supérieur à cinquante épreuves, légers plis dans les bords supérieur et inférieur.
- 200 **Le tonneau**, 1907. Pointe-sèche, 600 × 300, marges 700 × 400 (T. 232), belle épreuve d'artiste imprimée un brun sur japon crème, de l'état unique, signée, d'un tirage à 50 épreuves plus quelques épreuves d'artiste.



199



201

- 201 **Les matelassières**, 1908. Eau-forte, pointe sèche, 501 × 346, marges 586 × 415 (T. 268 ii/ii), belle épreuve, sur japon pelure appliqué, de l'état définitif avec le fond achevé, signée et numérotée n° 1/50, tirage total à une soixantaine d'épreuves.
- 202 **Démolitions**, 1912. Eau-forte, 315 × 440, marges 440 × 552 (T. 314), belle épreuve imprimée en deux tons de brun sur japon crème, de l'état unique, signée et numérotée 6/50, d'un tirage à 50 épreuves.
- 203 **Venise Riva San Giuliano**, 1923. Eau-forte et pointe-sèche, 200 × 303, marges 270 × 390 (T. 374), belle épreuve d'artiste sur vergé ancien, de l'état unique, signée, le numéro 59 inscrit d'une écriture ancienne dans l'angle supérieur gauche, d'un tirage à 100 épreuves.
- 204 **Les Maisons du Pont Neuf**, 1931. Eau-forte et pointe-sèche, 248 × 307, marges 270 × 450 (T. 418 iii/iii), belle épreuve d'artiste imprimée en brun sur japon crème, de l'état définitif, avec tous les personnages à gauche et après de divers travaux sur les maisons et l'autobus, signée, tirage total légèrement supérieur à 100 épreuves.

John CROME

Norwich 1768 – 1821

- 205 **At Heigham**, 1812-1813. Eau-forte, 60 × 188, marges 100 × 230 (Theobald 22 i/ii, Goldberg 233 i/ii), belle épreuve sur chine appliqué, du premier état (sur 2), avant divers travaux, avant le trait carré en haut et avant le titre en bas, amincissures dans les angles, piqûres visibles surtout au verso. Ex collection : F. H. (Lugt 3373).

Honoré DAUMIER
Marseille 1808 – Valmondois 1879

Planches de la suite *Types parisiens*, 1839-1843. Lithographie, environ 200 × 240, marges environ 240 × 320, belles épreuves sur blanc :

- 206 Planche 3 : ... *Pas fameux ? N'est-ce pas !...* (*deux hommes examinant avec mépris la Caricature provisoire*) (Delteil 561 iii/iii), de l'état définitif.
- 207 Planche 27 : *Oh ! absolument comme si on y était, la grande ôte son corset, et la petite cherche une puce* (D. 583 ii/iv), du deuxième état (sur 4), avant suppression de l'adresse d'Aubert.



207

- 208 Planche 34 : *Ça vous coiffe comme un gant !* (chez le chapelier) (D. 590 iii/iii), de l'état définitif.
- 209 Planche 38 : *L'Odorat* (devant sa fenêtre un vieil homme respire une fleur avec délice) (D. 594 iii/iv), du troisième état (sur 4), avant suppression du second filet d'encadrement.
- 210 Planche 49 : *Vous savez bien l'éponge que vous disiez que je l'avais perdue ;...* (*Discussion entre le cuisinier et son apprenti*) (D. 605 ii/iii), du deuxième état (sur 3), avant suppression de l'adresse d'Aubert.

- 211 **Maternité à la fenêtre ouverte**, planche n°3 de l'album *Maîtres et Petits Maîtres d'aujourd'hui*. Maurice Denis. Peintre lithographe, texte de Maurice Brillant, Paris, Edition Polyglotte, Galerie des Peintres Graveurs, E. Frapier, 1926. Lithographie, 270 × 195, marges 500 × 320 (Cailler 147 i/ii), belle épreuve d'essai, du premier état (sur 2), avant l'apport au grattoir de la signature MAU-D dans l'angle inférieur droit, signée, d'un tirage de luxe à 25 épreuves en noir, tirage total à 150 épreuves. Cachet de l'épreuve d'essai de l'éditeur Edmond Frapier (Lugt 2921^b).

- 212 **Maternité au jardin**, planche n°4 de l'album *Maîtres et Petits Maîtres d'aujourd'hui*. Maurice Denis. Peintre lithographe, texte de Maurice Brillant, Paris, Edition Polyglotte, Galerie des Peintres Graveurs, E. Frapier, 1926. Lithographie, 240 × 182, marges 500 × 330 (C. 148 i/ii), belle épreuve du premier état (sur 2), avant l'apport d'une remarque *un enfant et les fleurs* en bas à droite, signée et numérotée 49, d'un tirage total à 100 épreuves en noir pour l'édition ordinaire, 25 épreuves en bistre pour l'édition de luxe. Cachet sec de la Galerie des Peintres Graveurs, Paris. (L. 1057^b).



212

- 213 **Ode**, illustration pour l'ouvrage de Francis Thompson intitulé *Poème*, page 75, 1939-1942. Lithographie en couleur, 280 × 180, marges 440 × 320 (C. 170, Monod 10661), rare et belle épreuve sur chine volant, avec remarque, d'un état non décrit par C. ni par M., d'un tirage à 35 épreuves, tirage total à 260 épreuves.
- 214 **Pâquerette**, illustration pour l'ouvrage de Francis Thompson intitulé *Poèmes*, page 7, 1939-1942. Lithographie en couleur, 200 × 165, marges 435 × 325 (C. 175, M. 10661), rare et belle épreuve sur chine volant, avec remarque, d'un état non décrit par C. ni par M., d'un tirage à 35 épreuves, tirage total à 260 épreuves.



215

- 215 Frontispice des *Poèmes* de Francis Thompson, 1936-1939. Lithographie en couleur, 240 × 195, marges 435 × 320 (C. 162, M. 10661), belle épreuve sur chine avec remarque, d'un tirage à 35 épreuves avec remarque et 205 sans remarque, léger pli de tirage vers le bas de la composition, déchirure restaurée dans la marge en bas à droite.

Emile DURANDEAU

1827 ou 1830 – Asnières-sur-Seine 1880 ou 1889

- 216 Philoxène Boyer sur un toit, 1860. Lithographie (ou procédé Gillot), 278 × 227, marges 450 × 312 (I. B. N. F. 2-4), très belle épreuve sur vélin, publiée dans la revue *Diogène*. Ex collection : F. H. (Lugt 3373).



216

Paul GAUGUIN
Paris 1848 –
Fatu Iwa (Marquises) 1903

- 217 **Ia Orana Maria**, Paris, hiver 1894-1895. Zincographie, 259 × 200, marges 380 × 280 (Kornfeld 27 C), belle épreuve imprimée en noir sur japon, numérotée au composteur 140 au verso, d'un tirage à 200 épreuves numérotées de 15 à 215, du tirage ordinaire de *L'Epreuve – Album d'Art*, n°4, en mars 1895, légèrement jaunie, courtes déchirures et légers plis en bords latéraux.



217

Théodore GÉRICAULT
Rouen 1791 – Paris 1824

- 218 **Cheval que l'on ferre**, planche de la suite de *Sept petites pièces* publiées par Gihaut en 1823. Lithographie, 140 × 170, marges 165 × 230 (Delteil 72 ii/iv), belle et rare épreuve sur vélin, du deuxième état (sur 4), avant modification de l'adresse de Gihaut.



218

Théodore GÉRICAULT

- 219 **Cheval dévoré par un lion**, 1829. Lithographie, 198 × 236, marges 248 × 345 (D. 67 ii/iv), belle épreuve sur vélin crème, du deuxième état (sur 4), avec la lettre, avant suppression de *Lith de Villain*, petites restaurations dans l'angle supérieur droit, petits manques dans les angles inférieurs.

Théodore GÉRICAULT

Rouen 1791 – Paris 1824

et

Léon COGNIET

Paris 1794 – 1880

Planches d'une suite de douze sujets, intitulée *Etudes de chevaux par Géricault*, imprimées par Gihaut :

- 220 **Chevaux conduits à la foire**, 1822. Lithographie, 265 × 365, marges 285 × 385 (Delteil 87 ii/iii), belle épreuve du deuxième état (sur 3), avant suppression du nom de Villain, légères traces de colle au verso.
- 221 **Le maréchal anglais**, 1822. Lithographie, 295 × 380, marges 315 × 405 (D. 91 i/ii), belle épreuve du premier état (sur 2), avant suppression du nom de Villain.



- 222 **Le chariot de charbon**, 1822. Lithographie, 200 × 310, marges 228 × 342 (D. 81 i/ii), belle épreuve du premier état (sur 2), avant suppression du nom de Villain, petit défaut dans le ciel.
- 223 **Deux chevaux gris pommelés que l'on promène**, 1822. Lithographie, 310 × 435, marges 320 × 453 (D. 83 i/ii), belle épreuve du premier état (sur 2), avant suppression du nom de Villain, deux déchirures renforcées en haut et en bas vers la gauche.
- 224 **Le maréchal flamand**, 1822. Lithographie, 260 × 330, marges 365 × 465 (D. 85 i/ii), belle épreuve du premier état (sur 2), avant suppression du nom de Villain.

Norbert GOENEUTTE

Paris 1854 – Auvers-sur-Oise 1894

- 225 **Crépuscule parisien. Femme sur l'Estacade à Paris**, entre 1884 et 1887. Eau-forte, pointe sèche, vernis mou et roulette, 198 × 148, marges 360 × 270 (Duvivier 57 ?/IV), belle épreuve sur vergé crème, probablement de l'état définitif, petite piqûre dans la marge inférieure.
- 226 **Norbert Goeneutte consultant un carton d'estampes**, 1876. Eau-forte et pointe sèche, 161 × 110, marges 295 × 200 (D. 82 i/ii), belle épreuve du premier état (sur 2), avant les travaux à la roulette, légère jaunissure visible au verso.



225

- 227 **Le Pont-Neuf**, 1877. Pointe sèche et eau-forte, 240 × 166, marges 557 × 365 (D. 110), belle épreuve sur vergé crème d'un état non décrit, signée, quelques salissures en marge. Cachet rouge de l'artiste (Lugt 1182).

Francisco GOYA Y LUCIENTES
Fuente de Todos 1746 – Bordeaux 1828

- 228 *Si sabrà mas el discipulo ?* (*L'élève en saurait-il plus que le maître ?*), planche 37 de la suite *Los Caprichos*, 1799. Eau-forte, aquatinte et pointe-sèche, 220 × 155, marges 315 × 220 (Delteil 37, Harris 72), belle épreuve sur vélin, avec un accent grave sur le second mot et le point d'interrogation, avant les biseaux, de la seconde édition, effectuée en 1855 ou 1833 selon Glendinning.



230

- 229 *Bellos consejos* (*Jolis conseils*), planche 15 de la suite *Los Caprichos*, 1799. Eau-forte, aquatinte et pointe-sèche, 210 × 153, marges 312 × 217 (D. 52, H. 50), belle épreuve sur vélin, avant les biseaux, de la seconde édition, effectuée en 1855 ou 1833 selon Glendinning.

- 230 *Si amanecemos ; nos Vamos* (*Si le jour arrive, allons-nous-en*), planche de la suite *Los Caprichos*, 1799. Eau-forte, aquatinte et pointe-sèche, 198 × 150, marges 313 × 218 (D. 108, H. 106), belle épreuve sur vélin, avant les biseaux, de la seconde édition, effectuée en 1855 ou 1833 selon Glendinning.

Henri GUÉRARD
Paris 1846 – 1897

- 231 *Tête de femme* ou *Le Toréador*, avant 1895. Gravure sur bois, en couleur (deux planches), 110 × 156, marges 375 × 280 (Bertin 72, Bonafous-Murat, 2015, 23), belle épreuve d'un état unique, imprimée en noir et orange sur vélin crème, tirage à 225 épreuves pour *L'Epreuve, album d'art*, n°5, avril 1895. Cachet rouge de l'artiste (Lugt 3481).

- 232 **Chaumière sur la falaise**, vers 1887. Pointe sèche et aquarelle, 155 × 195, marges 322 × 444 (B. 227 iii/iii), belle épreuve sur vergé crème, imprimée en brun, de l'état définitif, avec la signature gravée sur le sujet en bas à droite. Cachet doré de l'artiste (L. 1157).



232

- 233 **Le moulin de la Galette**, vers 1875. Eau-forte et roulette, 145 × 175, marges 195 × 270 (B. 230), belle épreuve tirée à l'effet, sur vergé, de l'état unique, publiée dans *Paris à l'eau-forte*, le 31 octobre 1875.
- 234 **Moulin à Dordrecht, effet de lune**, avant 1878. Eau-forte, 145 × 108, marges 180 × 137 (B. 234), belle épreuve imprimée en brun sur vélin, de l'état unique.
- 235 **La chaumière, Cour Louedin, Honfleur**, 1881. Eau-forte, 155 × 223, marges 180 × 137 (B. 249), belle et rare épreuve tirée à l'effet, sur vélin collé en plein, de l'état unique. Cachet rouge de l'artiste (L. 1157).
Bertin mentionne une seule épreuve connue de ce sujet ; nous pouvons signaler ici l'existence d'une seconde.
- 236 **L'équilibriste japonais** (*japonais sur une corde tendue, silhouette de Paris avec l'Institut*), frontispice de l'ouvrage d'Henri Beraldi intitulé *Les Graveurs du XIX^e siècle*, 1888. Eau-forte et aquarelle, marges 235 × 157 (B. 401), belle épreuve sur vergé crème, de l'état définitif avec la signature gravée en bas à droite, imprimée par Chardon et Sormani à Paris.

- 237 Tête d'éléphant, de profil à gauche, avant 1893. Eau-forte, manière noire et aquatinte, 201 × 301, marges 320 × 440 (B. 327 iii/v), belle épreuve sur vergé crème, du troisième état (sur 5), avec le fond éclairci par le ponçage, avant les travaux à l'aquatinte et avant la disparition de la manière noire, signée. Cachet doré de l'artiste dans la partie inférieure droite du sujet (L. 1157).



237

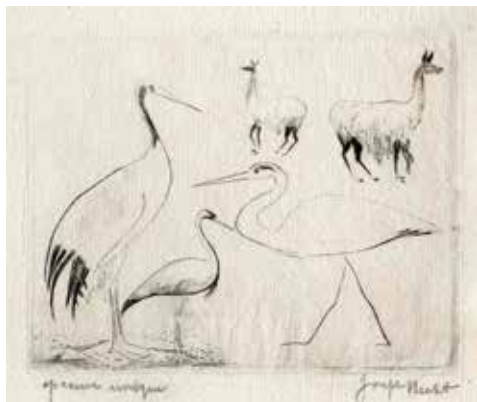
- 238 Masque grotesque, planche de la suite *Dix masques de grotesques*. Gravure sur bois, 112 × 105, marges 253 × 175 (B. 408), belle épreuve imprimée en sanguine, sur japon crème, après que la planche constituée de dix masques ait été découpée suivant le contour respectif de chacun de ces masques. Cachet rouge de l'artiste (L. 1157).



238

Joseph HECHT
Lodz (Pologne) 1891 – Paris 1951

- 239 **Gazelles et biches.** Burin, 100 × 175, marges 190 × 287 (Tonneau-Ryckelynck, Plumart 211 iii/iii), belle épreuve sur vergé, de l'état définitif, signée et numérotée *12=40*, d'un tirage à 40 épreuves en cet état, quelques rares épreuves d'états antérieurs.



241

- 240 **Biche couchée,** vers 1934. Burin, 150 × 243, marges 300 × 399 (T.-R., P. 255 iii/iii), belle et rare épreuve sur vergé bleuté, légèrement rehaussée au lavis, du premier état (sur au moins 6), signée et numérotée *1er état 1=2*, d'un tirage à 2 épreuves en cet état, tirage total légèrement supérieur à 15 épreuves. Filigrane : Brochet.
- 241 **Ibis, héron et deux lamas.** Burin, 120 × 152, marges 170 × 248 (T.-R., P. non décrit), belle épreuve sur vergé, signée et annotée *épreuve unique*.



242

Charles JACQUE
Paris 1813 – 1894

- 242 **Les musiciens,** 1845. Eau-forte, 419 × 357, marges 615 × 445 (P. Prouté 103 iii/x), très belle épreuve sur vélin, du troisième état (sur 10), avant le nom de l'artiste et avant l'adresse de Delâtre à droite, sous le sujet.

Eugène JOORS

Borgerhout (Anvers) 1850 – Berchem (Anvers) 1910

- 243 **Vieille femme tenant un bâton, cachée dans des branchages.** Eau-forte, 247 × 346, marges 380 × 560, belle épreuve signée et numérotée 6/100, légères salissures en marge.

- 244 **Arbres décharnés et serpent.** Eau-forte, 230 × 154, grandes marges 382 × 277, belle épreuve sur vergé crème, signée et numérotée 6/100, légère tache claire dans l'angle inférieur gauche de la feuille.

- 245 **Champignons et scarabée.** Eau-forte, 240 × 110, marges 385 × 275, belle épreuve sur vergé van Gelder Zoonen, signée et numérotée 6/100, légère tache claire dans l'angle inférieur gauche de la feuille.



244

Amédée JOYAU

Paris 1872 – Fontainebleau 1913



246

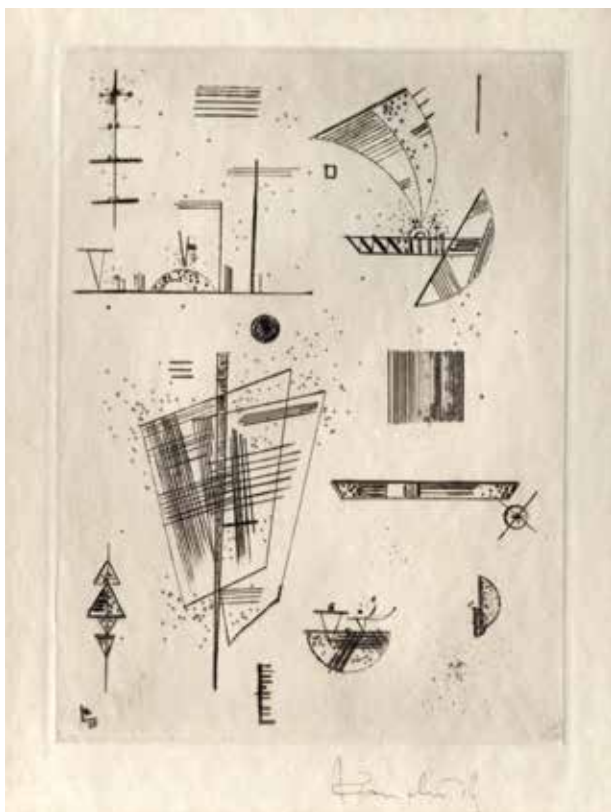
Amédée JOYAU

- 246 **Donville. Le Grand dvise**, 1906. Gravure en couleur sur zinc, quatre planches, 215 × 374, marges 283 × 452 (Curtis 61 ii/ii), très belle épreuve sur japon, de l'état définitif, d'un tirage prévu à 50 et finalement tiré à 35 épreuves, légère tache dans la partie supérieure du bord gauche. Cette planche fut exposée au Salon de 1907 sous le titre *Arbre isolé*.

Wassily **KANDINSKY**

Moscou 1866 – Neuilly-sur-Seine 1944

- 247 **Première eau-forte pour les éditions *Cahiers d'art***, 1930. Pointe sèche, 216 × 159, marges 278 × 225 (Roethel 194), belle épreuve sur vélin fort, signée mais non numérotée, d'un tirage à 40 épreuves, légère trace de passe-partout.



Paul KLEE

Münchenbuchsee 1879 – Muralto Locarno 1940

- 248 **Nicht Endend** (Sans fin), 1930, planche pour l'ouvrage de Will Grohmann, intitulé *Paul Klee*, édition *Cahier d'art*, 1929, paru seulement en 1933. Eau-forte, 177 × 137, marges 275 × 220 (Kornfeld 106B b/b), belle épreuve sur vélin Van Gelder fort (conforme à la description K.), annotée à gauche *1930 K 10* et signée, d'un tirage à 45 épreuves, imprimées par Hans Klingler, Leipzig. Filigrane : *Van Gelder*.

Notons que *1930 K 10* est le numéro d'inventaire de l'artiste.



248

Jean-Emile LABOUREUR
Nantes 1877 – Pénestin 1943

- 249 **La maison au fond de la baie**, 1906. Eau-forte et pointe sèche, 146 × 172, marges 256 × 338 (S. Laboureur 63 ii/ii), belle épreuve sur vergé crème, de l'état définitif, avec retouches à la pointe sèche, signée et numérotée *n°9*, imprimée en 1907, d'un tirage annoncé à 35 exemplaires et tiré à 16 épreuves. Cachet de la succession Henri-Marie Petiet (Lugt non décrit). 2021 a ? Selon Sylvain Laboureur, il s'agit de la première planche canadienne de l'artiste.



249

- 250 **La chaumière au bord de la mer**, troisième planche du *Cahier de six paysages*, 1928. Eau-forte et pointe sèche, 85 × 141, marges 270 × 304 (S. L. 388 iii/iii), belle épreuve sur vélin fort, de l'état définitif, avec l'initiale *L* gravée en bas à gauche, signée et numérotée 8, d'un tirage à 155 épreuves en cet état, tirage total à 180 épreuves.
- 251 **L'homme à la barque**, 1932. Eau-forte, 175 × 160, marges 300 × 222 (S. L. 458 iii/iii), belle épreuve sur vergé, de l'état définitif, avec l'initiale *L* gravée dans l'angle inférieur gauche, signée et numérotée 27/32, du tirage à 47 épreuves imprimé en 1932.

Maxime LALANNE
Bordeaux 1827 – Nogent-sur-Marne 1886

- 252 **Passage de la Marmite**, 1866. Eau-forte, 140 × 111, marges 265 × 185 (Villet 37 i/vi), belle épreuve du premier état (sur 6), avant toute lettre, publiée dans l'édition de luxe du *Paysagiste aux Champs*, d'un tirage à 25 épreuves. € 150

Maxime LALANNE

- 253 **Vue prise du Louvre**, 1882. Eau-forte, 189 × 286, marges 264 × 365 (V. 146 iii/iii), belle épreuve sur vélin crème, de l'état définitif, après l'aciérage de la planche, courte déchirure restaurée dans l'angle inférieur droit.
- 254 **Boulevard Montmartre**, 1884. Eau-forte, 200 × 255, marges 250 × 370 (V. 155 ii/ii), belle épreuve sur vergé, de l'état définitif, avec la localisation et la date.

Fernand LÉGER

Argentan 1881 – Gif-sur-Yvette 1955

- 255 **Femme tenant un vase**, 1928. Lithographie, 241 × 173, marges 345 × 240 (Saphire 13), belle épreuve d'essai sur chine volant, signée et annotée *Épreuve d'essai*, destinée à l'ouvrage d'E. Tériade sur Fernand Léger, d'un tirage à 52 épreuves, publié pour les *Cahiers d'art*, Paris, traces de colle le long des bords.



Louis LEGRAND
Dijon 1863 – Livry-Gargn 1951

- 256 **Danseuses s'habillant**, planche de la suite *Les Petites du ballet*, 1893. Eau-forte, aquatinte et pointe sèche, 155 × 218, marges 310 × 455 (Arwas 81 vii/vii), belle épreuve sur japon, partie supérieure du cuivre coupé en deux, d'un tirage à 100 épreuves. Timbre rouge de l'éditeur Gustave Pellet (Lugt 1190).
- 257 **Devant la glace**, planche de la suite *Les Petites du ballet*, 1893. Eau-forte, aquatinte et pointe sèche, 215 × 155, marges 460 × 310 (A. 82), belle épreuve sur japon, partie inférieure du cuivre (A. 81) coupé en deux, d'un tirage à 100 épreuves. Timbre rouge de l'éditeur Gustave Pellet (L. 1190).



258

- 258 **Fleur de lit**, 1896, planche de l'ensemble de quatre illustrations pour le chapitre *Les Fantaisistes* du livre d'E. Ramiro, intitulé *Louis Legrand Peintre-graveur*, 1896. Eau-forte, aquatinte et pointe sèche, 259 × 167, marges 415 × 313 (A. 134 vi/vi), belle épreuve sur vergé de l'état définitif, après que la planche a été coupée en deux parties, signée, tirage du livre à 250 exemplaires, légère trace de passe-partout. Ex collection : L. P. ? (L. non décrit).

- 259 **Une gosseline**. Eau-forte, 195 × 125, marges 450 × 290 (A. 212 entre i/ii), belle épreuve sur japon, d'un état non décrit, après la suppression de la partie supérieure représentant l'Armée du Salut et avant la réduction du cuivre aux dimensions 125 × 105, signée, d'un tirage total légèrement supérieur à 10, trace de passe-partout, piqûres, petit reste de collant au verso.

- 260 **Le livre d'Heures** (Couverture, Vitrail, Ex-libris, Mère de douleur, Les Deux Petites Vachères, Les Fauteurs, Vanitas vanitatum, Le Mauvais Ange, Vieille assise, L'Ivraie, Stabat Mater, La Glu, La Terre promise, Eve épluchant la pomme), suite complète de treize planches, plus une inédite, pour l'illustration de l'ouvrage *Le livre d'Heures* édité par Georges Pellet, 1898. Eau-forte, pointe sèche et aquatinte en couleur, environ 202 × 136, marges 443 × 312 (A. 152-165 ; 152 ii/iii, 153 viii/viii, 154 iv/iv, 155, 161-162 iii/iii, 156-160, 163 v/v, 164 xiii/



260

xiii, 165 probablement de l'état définitif, non retenue pour l'édition), suite homogène de belles épreuves, sur papier vergé d'Arches fabriqué spécialement par Perrigot-Masure, de l'état définitif pour les planches en couleurs, et du deuxième état (sur 3) pour la *Couverture* (A. 152), après l'ajout de l'aquatinte et de la pointe sèche, et avant suppression de l'horizon, signées.

- 261 **La toilette**, 15 juin 1908. Pointe sèche, 202 × 142, marges 290 × 210 (A. 353 iv/iv), belle épreuve sur vélin crème, de l'état définitif, publiée dans *L'art ancien et moderne* en mai 1911, vol. XXIX.

Alphonse **LEGROS**
Dijon 1837 – Walford 1911

- 262 **Les vieilles carrières de Montrouge**, vers 1893. Pointe sèche, 92 × 184, marges 175 × 235 (Malassis, Thibaudeau 351), belle épreuve de l'état unique, signée, d'un tirage à 22 épreuves.



263

263 **Dans les bois.** Pointe sèche, 227 × 152, marges 303 × 240 (M., T. 341), très belle épreuve sur vergé ancien, de l'état unique, signée d'un tirage à 23 épreuves.

264 **Le penseur.** Eau-forte et pointe sèche, 136 × 117, marges 285 × 230 (M., T. 376 vi/vi), belle épreuve sur vergé, de l'état définitif, après la troisième réduction de la planche, d'un tirage à 25 en cet état. Timbre de l'artiste (Lugt 140 a).

265 **La Mort et le bûcheron.** Eau-forte, rehauts à la plume et au lavis, 212 × 285, marges 245 × 320 (M.-T. 670 iii/iv), belle épreuve de travail sur vergé ancien, du troisième état (sur 4), avant réduction de la plaque, retouchée par l'artiste à la plume et encre brune et au lavis brun, signée et annotée *touched proof of 3rd state*, d'un tirage à 12 épreuves en cet état.



265

Alphonse LEGROS

- 266 **Les tourbières.** Pointe sèche, 140 × 250, marges 178 × 270 (M., T. 596 ?/ii), belle épreuve sur vergé, d'un état non déterminé (sur 2), signée, tirage total à 58 épreuves.
- 267 **Triomphe de la Mort : La Mort a préparé une Demeure à des Abandonnés.** Eau-forte, 227 × 178, marges 285 × 218 (M., T. 635), belle épreuve sur vergé, de l'état unique, signée, d'un tirage à 40 épreuves.

Ludovic Napoléon Comte **LEPIC**

Paris 1839 – 1889

- 268 **Pour les pauvres, Tête de chien,** vers 1863. Eau-forte, 370 × 260, marges 520 × 350 (Beraldi 1), belle épreuve sur vergé, publiée à Paris par A. Cadart et F. Chevalier. Cachet sec de l'éditeur (Lugt 3270).
- 269 **Un grand et un petit voilier naviguant devant plusieurs moulins à vent,** 1869. Eau-forte, 128 × 230, marges 205 × 295 (I. B. N. F. 37), belle épreuve sur vélin mince, tirée à l'effet, signée au crayon bleu, amincissures et petites restaurations surtout dans les marges.



269

Maximilien LUCE

Paris 1858 – 1841

- 270 **Saint-Tropez, le Port**, 1897. Lithographie en couleur, 260 × 395, marges 490 × 633 (Bazetoux 970), belle épreuve sur chine appliqué, de l'état unique, signée, annotée au crayon bleu n° 24 dans l'angle inférieur droit, d'un tirage à 50 épreuves.



270

Joseph-Alexandre LUNOIS

Paris 1863 – Le Pecq (Yvelines) 1916

- 271 **Femmes Kabyles au puits**, vers 1905. Lithographie en couleur, 210 × 165, marges 360 × 270 (I. B. N. F. 118-3), belle épreuve sur japon vergé, signée, d'un tirage à 25 épreuves selon André, 50 selon Sagot.



271



272

- 272 **Toilette d'une femme turque**, 1912. Lithographie, 260 × 190, marges 325 × 250 (I. B. N. F. 127 i/iii), belle épreuve sur vergé crème, du premier état (sur 3), avant réduction du sujet, signée et numérotée 20/20, reste de collant dans l'angle supérieur gauche, léger pli et courte déchirure dans l'angle supérieur droit.
- 273 **Haremlike**, vers 1912. Lithographie, 215 × 195, marges 315 × 240 (I. B. N. F. 129 i/ii), belle épreuve sur vergé crème, du premier état (sur 2), avant suppression des croquis en marge, signée et numérotée 8/20, de la collection Curtis (sans marque).

- 274 **Tisseuse turque ou repriseuse de tapis**, vers 1912. Lithographie, 92 × 122, marges 250 × 330 (I. B. N. F. 132 ii/ii), belle épreuve sur vergé crème, de l'état définitif, après suppression du croquis d'une femme turque assise, signée, d'un tirage à 10 épreuves en cet état.
- 275 **Femme arabe assise**, avant 1902. Lithographie en couleur, 300 × 260, marges 475 × 325 (I. B. N. F. n. d.), belle épreuve sur japon crème, avec remarque, signée, annotée à la plume et encre bleue *Epreuve n°16*, d'un tirage à 23 épreuves en cet état et 120 épreuves sans la remarque. Ex collection : F. H. (Lugt 3373).

John MARTIN

Haydon Bridge 1789 – Douglas (Ile de Man) 1854

Illustrations pour l'ouvrage de John Milton, *Le Paradis perdu*, grande série, 1824-1826. Manière noire et eau-forte (et pointe sèche pour les deux premières), environ 255 × 360, marges environ 270 × 365, belles épreuves sur vergé :

- 276 **Satan sur le lac en flammes**, book 1, line 192 (Campbell 27), déchirure restaurée en marge inférieure gauche, plis dans l'angle supérieur droit.
- 277 **Le combat entre Satan et la Mort**, book 2, line 727, (C. 31), légèrement frottée.

278 **The Courts of God**, book 3, line 365 (C. 22).



278

279 **Raphaël conversant avec Adam et Eve**, book 5, line 519 (C. 40).

280 **Adam faisant des reproches à Eve**, book 10, line 863 (C. 46), infimes taches en marge.

Planches de la suite de vingt sujets intitulée *Illustrations of the Bible*, 1832-1834. Manière noire et eau-forte, environ 268 × 360, marges environ 270 × 370, belles épreuves sur vélin :

281 **L'arche d'alliance** (C. 98).



281

282 Les filles de Pharaon trouvant Moïse enfant (C. 100).

283 La septième plaie d'Égypte (C. 102).



283

284 Moïse brise les tables de la Loi (C. 104).

285 Psaume CXXXVII (C. 108).

Maxime MAUFRA

Nantes 1861 – Poncé-sur-Loire 1918

286 **Le moulin à Morgat ou Paysage à Morgat**, 1899. Eau-forte, 156 × 228, marges 220 × 308 (Morane 35), belle épreuve sur vergé crème, signée et datée *Maufra 1901*, trace de passe-partout.

Cette feuille a ensuite été publiée dans le livre de V. E. Michelet, *Maufra, peintre et graveur* (Floury, 1908), d'un tirage à 500 exemplaires.

287 **Paysage des Andelys ou Bords de Seine**, 1903. Eau-forte, 147 × 198, marges 200 × 260 (M. 37), belle épreuve sur vélin crème, signée. Ex collection : *F. H.* (Lugt 3373).

Cette feuille a ensuite été publiée dans le livre de V. E. Michelet, *Maufra, peintre et graveur* (Floury, 1908), d'un tirage à 500 exemplaires.

Maxime MAUFRA

- 288 **Rentrée des barques de pêche ou Sardinières rentrant au port de Concarneau**, 1903. Eau-forte, 110 × 135, marges 195 × 255 (M. 38), belle épreuve imprimée en brun sur vélin, publiée dans le livre de V. E. Michelet, *Maufra peintre et graveur*, Flourey, 1908 d'un tirage à 500 exemplaires.
- 289 **La maison de l'artiste à Kerhostin**, 1910. Eau-forte, 130 × 177, marges 250 × 320 (M. 55), belle épreuve sur vergé crème, signée et numérotée 34/75. Ex collection : F. H. (L. 3373).



289

Jean-François MILLET
Gruchy 1814 – Barbizon 1875

- 290 **La bouillie**, 1861. Eau-forte, 210 × 165, marges 270 × 190 (Delteil 17 iv/v), belle épreuve sur chine appliqué, du quatrième état (sur 5), avec la lettre et avant la réduction du cuivre sur sa hauteur. Ex-collection : F. H. (Lugt 3373).
- 291 **La fileuse auvergnate**, 1869. Eau-forte, 200 × 130, marges 360 × 235 (D. 20 v/v), belle épreuve sur vergé crème, de l'état définitif, publiée dans *Sonnets et eaux-fortes*, tirage à 350 exemplaires. Ex collection : F. H. (L. 3373).

- 292 **Le paysan sortant du fumier**, 1855. Eau-forte, 162 × 131, marges 278 × 217 (D. 11 ii/iv), belle épreuve sur vergé, du deuxième état (sur 4), avant les bords du cuivre biseautés et avant la partie inférieure de l'adresse de Delâtre effacée, pli de tirage dans la partie gauche de la marge inférieure. Ex collection : F. H. (L. 3373).



292

Jean Alexis Joseph MORIN dit **MORIN-JEAN**
Paris 1877 – Nantes 1940

- 293 **La Grand'rue à Batz**, 1918. Eau-forte, 127 × 176, marges 245 × 310 (Morane 11), belle épreuve sur vélin fort, signée, numérotée, d'un tirage à 12 épreuves, légère jaunissure le long du bord droit.
- 294 **Le moulin à vent de Saint-Pierre (presqu'île de Quiberon) en Bretagne**, 1924. Burin, 146 × 210, marges 190 × 265 (M. 129), belle épreuve sur japon pelure, signée et annotée *Ep. d'artiste*, d'un tirage à 10 épreuves.

Jean Alexis Joseph MORIN dit MORIN-JEAN

- 295 **Le port**, 1921. Gravure sur bois, en couleur, 152 × 223, marges 261 × 351 (M. 85), belle épreuve sur japon vergé, numérotée 5/50, rousseurs éparses dans les marges. Timbre de la signature de l'artiste (Lugt 1825^a).



295

Gustave PIERRE
Verdun 1875 – Paris 1939

- 296 **Portrait de l'artiste dessinant**. Eau-forte, 100 × 146, marges 130 × 250, belle épreuve sur vélin de Rives, signée.



296

Gustave **PIERRE**

- 297 **Paysans dans un champ de vigne.** Eau-forte, 169 × 241, marges 251 × 326, belle épreuve sur vélin crème, salissures d'impression en marge.
- 298 **Les lavandières.** Eau-forte, 200 × 323, marges 260 × 400, belle épreuve sur vélin.

Armand **RASSENFOSSE**

Liège 1862 – 1934

- 299 **Femme à sa toilette,** 1904. Vernis mou et aquatinte, 267 × 155, marges 333 × 180 (Rouir 457 ii/ii), belle épreuve sur japon crème de l'état définitif, après l'ajout de l'aquatinte, signée. Ex collection : *F. H.* (Lugt 3373), *E. D. Forgues* (L. 743a).



299

Odilon **REDON**

Bordeaux 1840 – Paris 1916

- 300 **Tête lumineuse,** frontispice pour l'ouvrage d'André Mellerio, intitulé *Le Mouvement idéaliste en Peinture*, volume II de la *Petite Bibliothèque d'Art Moderne*, éditée par Floury, à Paris en 1896. Lithographie, 158 × 226 (Mellerio 159), belle épreuve sur vélin, d'un tirage du livre à 350 exemplaires, imprimé à Paris par Blanchard.

Odilon REDON

- 301 **La Sulamite**, 1897. Lithographie en trois couleurs (bleu clair, jaune, violet), 246 × 190, marges 320 × 219 (M. 167), belle épreuve sur japon vergé crème, signée, annotée *n°11*, d'un tirage à 50 épreuves imprimé par Auguste Clot, à Paris, légère éraillure à la limite du visage.

La Sulamite est la bien-aimée du *Cantique des Cantiques*. Cette lithographie reprend le sujet du pastel conservé au Musée des beaux-arts de Gifu (Japon).



301

Edmond **RIGAL**
 Paris 1902 – Nogent-sur-Marne 1996

- 302 **Chez elle.** Pointe sèche, 247 × 185, marges 326 × 245, belle épreuve imprimée en brun sur vélin, signée et numérotée 11/50, trace de passe-partout.



302

Henri **RIVIÈRE**
 Paris 1864 – 1951

- 303 **Bateaux au mouillage à Tréboul,** 1902, planche n°5 de la suite de vingt sujets, intitulée *Le beau pays de Bretagne*, 1898-1917. Lithographie en couleurs, 230 × 350, marges 450 × 560 (Toudouze p. 164, III, Gamet 33, Sueur-Hermel 140), belle épreuve sur simili japon, d'un tirage à 600 épreuves en feuilles édité par Eugène Verneau à Paris (plus 1000 exemplaires pour illustrer le calendrier de 1902).
- 304 **Les meules d'ajoncs (Loguivy),** 1908. Eau-forte, 228 × 346, marges 305 × 440 (T. non décrit, S.-H. n. d.), belle épreuve, imprimée en brun, sur papier vergé.

- 305 **Pêcheurs en mer (Saint-Briac)**, planche numéro 19 de la suite de quarante-quatre sujets, intitulée *Paysages bretons*, 1890-1894. Gravure sur bois en huit couleurs, 225 × 251, marges 346 × 508 (T. n. d., S.-H. 49), belle épreuve sur japon, de l'état unique, d'un tirage à 20 épreuves, petites lacunes dans la partie inférieure du bord droit.



305

- 306 **Anse de Dinan (cap de la Chèvre)**, 1912. Eau-forte, 270 × 415, marges 327 × 500 (T. n. d., S.-H. n. d.), belle épreuve, imprimée en brun, sur papier vergé, très léger pli dans l'angle inférieur gauche.



306

- 307 **Launay-Mal-Nommé, Ploubazlanec.** Eau-forte, 222 × 345, marges 307 × 435 (T. n. d., S.-H. n. d.), belle épreuve imprimée en brun, sur papier vergé.

Georges ROUAULT

Paris 1871 – 1958

Planches de la suite de 30 sujets, intitulée *Réincarnations du Père Ubu*, éditée par Ambroise Vollard en 1932, d'un tirage à 305 exemplaires :

- 308 **Le Politicard**, planche 11. Aquatinte, grattoir, brunissoir, roulette et pointe sèche, 305 × 195, marges 437 × 325 (Chapon, Rouault 11 d/d), belle épreuve sur vélin d'Arches de l'état définitif.
- 309 **Nu**, planche 19. Pointe sèche et roulette, cuivre repris à l'eau-forte au trait, 265 × 165, marges 430 × 335 (Ch., R. 19 c/e), belle épreuve sur vélin à la main, de l'état c (sur e), avant les travaux à l'aquatinte au sucre, monogrammée et annotée *Bon à tirer G.R.* Filigrane : *Ambroise Vollard.*

- 310 **Noces**, planche 24. Eau-forte, aquatinte au sucre, brunissoir et roulette, 305 × 222, marges 430 × 330 (Ch., R. 24 entre c et d), belle épreuve sur vélin à la main, d'un état non décrit se plaçant entre les états c et d, avant la date 1928 substituée à la date 1918 mais avec des travaux à la roulette sur le corps de l'homme et dans les angles de la gravure, monogrammée et annotée *Bon à tirer, G.R.* Filigrane : *Ambroise Vollard.*



Georges ROUAULT

- 311 **Le poisson volant**, planche 23. Aquatinte au sucre, aquatinte, brunissoir et roulette, 213 × 305, marges 342 × 430 (Ch., R. 23 c/c), belle épreuve sur vélin à la main, de l'état définitif, monogrammée et annotée *Bon à tirer G.R.* Filigrane : *Ambroise Vollard*.
- 312 **Nu assis**, planche 28. Eau-forte au trait et ponçage, grattoir et brunissoir, 270 × 170, marges 440 × 327 (Ch., R. 28 f/f), belle épreuve sur vélin d'Arches, de l'état définitif.

Marcel ROUX

Bessenay (Rhône) 1878 – Chartres 1922

- 313 **La Mort tentant d'arracher un enfant à sa mère**, 1908. Eau-forte et aquatinte, 180 × 247, marges 249 × 337 (Bidon, cat. expo 1991, non décrit), belle épreuve sur vergé crème, traces de colle le long du bord supérieur.



313

- 314 **L'enfant et la Mort**. Eau-forte, 250 × 167, marges 300 × 235 (B.1991, n.d.), belle épreuve sur vergé crème, publiée dans *La Revue de l'art ancien et moderne*.
- 315 **Lion surveillant sa victime dans une caverne**. Eau-forte, 240 × 352, marges 466 × 622 (B.1991, n.d.), belle épreuve imprimée en brun, sur vélin beige, signée et annotée *Epreuve d'artiste B*, petite décoloration de la feuille à gauche.

Marcel ROUX

- 316 **La Mort planant au-dessus d'un homme étendu**, 1908. Eau-forte, 181 × 246, marges 254 × 339 (B. 1991, n. d.), belle épreuve sur vergé beige.

Paul SIGNAC

Paris 1863 – 1935

- 317 **Les bateaux**, planche de la suite *Les bateaux*, éditée par Gustave Pellet, Paris 1896. Lithographie en quatre couleurs, 238 × 398, marges 409 × 530 (Kornfeld, Wick 13 iii/iii), belle épreuve sur vélin crème, de l'état définitif, signée et numérotée 34/40, d'un tirage à 60 épreuves, imprimé par Auguste Clot. Cachet de la succession Henri-Marie Petiet (Lugt non décrit).



317

Henry SOMM

Rouen 1844 – Paris 1907

- 318 **Femme entourée de personnages grotesques voltigeant**, illustration pour l'ouvrage de Richard Lesclide, intitulé *Paris à l'eau-forte*. Pointe-sèche, 145 × 117, marges 305 × 225 (Béraldi 13-2), belle épreuve sur vergé.

- 319 **Femme assise vue de dos**, planche 6 de la suite de six sujets intitulée *Six Pointes Sèches*, éditée par Joly, à Paris en 1891. Pointe-sèche, 137 × 196, marge 310 × 218 (B. 38), belle épreuve sur vergé crème, légères salissures dans les marges, jaunissure le long du bord inférieur.
- 320 **Almanach pour 1881**. Pointe sèche, 280 × 375, marges 335 × 505 (B. 19 i/?), belle épreuve de travail en brun, sur vergé, du premier état non décrit (sur ?), avec seulement quelques croquis et une élégante debout travaillés à la pointe sèche, le reste de la composition esquissé à la mine de plomb, annotée au crayon en bas à gauche *1^e Etat*, petite amincissure au centre du bord inférieur.



320

Théophile-Alexandre **STEINLEIN**
Lausanne 1859 – Paris 1923

- 321 **Flore**. Lithographie, 456 × 295, marges 635 × 485 (de Crauzat non décrit), belle épreuve sur vélin beige, avec des études de têtes en bas à gauche, signée, décoloration en marge, épidermures et petites déchirures le long des bords.
- 322 **Chat couché allongé de gauche à droite, tête appuyée contre les pattes**. Vernis mou, aquatinte et pointe sèche, 119 × 232, marges 357 × 511 (C. 98), belle épreuve sur vélin crème, de l'état unique, imprimée en noir. Cachet de la signature (Lugt 2312b).

(voir la reproduction page 114)



322

James TISSOT
Nantes 1836 –
Chenecey-Buillon 1902

- 323 **Le croquet**, 1878. Eau-forte et pointe sèche, 302 × 182, marges 368 × 281 (Wentworth 37), belle épreuve sur papier vergé, de l'état unique, d'un tirage à environ 100 épreuves.



323

- 324 **Mayet-sur-Orne (Calvados) : vieille ferme au toit de chaume.** Eau-forte, 250 × 336, marges 435 × 615, belle épreuve sur chine appliqué, annotée au crayon en bas à droite *pour moi/Mayet sur Orne, 11e et définitif état, épreuve du 1er tirage, fait à 15 en 1857 et précédé seulement de 3 à 4 épreuves d'essai, quelques taches et piqûres.*
- 325 **Bords du Ratalue (Moselle) : un ruisseau bordé de grands arbres,** 1852. Eau-forte et roulette de forme ovale, cuivre 250 × 295, marges 310 × 445, belle épreuve sur chine appliqué, annotée au crayon en bas à droite *1er état tirée chez Delattre (sic) – pour moi – trop noire, déchirure en marge droite, pli dans l'angle supérieur droit, piqûres.*
- 326 **Personnage devant une cabane enfouie dans les arbres.** Eau-forte, 250 × 332, marges 355 × 530, belle épreuve sur vélin, annotée au crayon en bas à droite *disponible avant nom de lieu.*



326

- 327 **A Mézanger (Mayenne), vieil escalier de pierre menant à une maison rustique.** Eau-forte, 305 × 413, marges 370 × 495, belle épreuve sur chine appliqué, légers plis verticaux, tache en bas en marge et rousseurs.

- 328 **A Brûlon (Sarthe), mère et enfant sur un escalier de pierre menant à une vieille maison.** Eau-forte, 363 × 268, marges 590 × 430, belle épreuve sur chine appliqué sur vélin, annotée au crayon en bas à droite *pour moi, tiré par Georges, 1^{re} avec la lettre complète, le nom n'est même pas encore nettoyé*, piqûres en marge.
- 329 **Homme au repos au bord d'un sentier.** Eau-forte, 335 × 250, marges 590 × 405, belle épreuve sur chine appliqué, piqûres.



3219

ESTAMPES

CONTEMPORAINES

Hans **ARP**

Strasbourg 1886 – Bâle 1966

- 330 **Pflanzen-Ringelreihen**, 1951. Bois imprimé en noir, 236 × 220, marges 397 × 305 (Arntz 298 a), belle épreuve sur vélin bleu signée et numérotée 10/120.

- 331 **Constellation II**, 1951. Bois imprimé en gris-bleu et vert, 540 × 370, marges 560 × 390 (A. 328 b), belle épreuve sur vélin d'Arches, signée et numérotée 88/200, tirage total à environ 280 épreuves, publié par la Guilde de la Gravure à Genève.



331

Julius **BALTAZAR**

Né à Paris en 1949

- 332 **Sans titre (composition verticale)**, 2015. Pointe-sèche, outils et grattoir sur rhénalon, 163 × 151, marges 400 × 280, belle épreuve sur chine, rehaussée aux crayons de couleur, signée et numérotée 5/7.
- 333 **Sans titre (composition horizontale en bleu)**, 2015. Pointe-sèche, outils et grattoir sur rhénalon, 95 × 290, marges 280 × 400, belle épreuve sur chine, rehaussée aux crayons de couleur, signée et numérotée 5/7.



334

- 334 **Sans titre**, 1915. Pointe-sèche, outils et grattoir sur rhénal, 168 × 185, marges 404 × 280, belle épreuve sur chine, rehaussée aux crayons de couleur, signée et numérotée 5/7.

Georges **BRAQUE**
Argenteuil 1882 – Paris 1963

- 335 **Pichet noir et citrons**, 1952. Eau-forte et aquatinte en couleur, 370 × 454, marges 500 × 605 (Vallier, *Catalogue complémentaire*, Editions Maeght, n°1004), belle épreuve sur vélin B. F. K. de Rives, signée et numérotée 66/200, d'un tirage à 200 épreuves publié par les Éditions Maeght, Paris.



335

Olivier DEBRÉ
Paris 1920 – 1999

- 336 **Signe-personnage**, 1970. Gravure au carborundum imprimée en bleu, 240 × 160, marges 565 × 385 (Per-noud 84), belle épreuve d'artiste sur vélin de Rives extra-rugueux, signée, annotée *Épreuve d'artiste* et dédiée, tirage total légèrement supérieur à 25 épreuves, édité par Jacques David.



336



337

- 337 **Signe-personnage**, 1988. Eau-forte et aquatinte, 645 × 415, marges 760 × 565 (P. 207), belle épreuve sur vélin B. F. K. de Rives, signée et numérotée *4/30*, tirage total à 35 épreuves, édité par Danièle Crégut et imprimé par Lacourrière-Frélaout, Paris.

- 338 **Signe-paysage (Les montagnes de Laerdal, Norvège)**, 1990. Lithographie en couleur (dominante : jaune, avec rose, vert, noir et rouge), 557 × 750, originellement sans marges (P. 455), belle épreuve d'artiste sur vélin, signée, annotée *E/A* et dédiée, d'un tirage à 50 épreuves d'artiste, tirage total à 135 épreuves, édité par la galerie Haaken, Oslo, imprimé par Art-Estampe Machet-Cosson.

- 339 **Vives couleurs du Nord**, 1991. Lithographie en couleur (rouge, mauve, jaune, rose, vert, noir), 670 × 670, marges 947 × 775 (P. 470), belle épreuve d'artiste sur vélin, signée, datée *Noel 91* et annotée *EA*, tirage total à 240 épreuves, dont 30 épreuves d'artiste, édité par la Communauté Urbaine de Lille et imprimé par Art-Estampe Machet-Cosson.



339

- 340 **Sans titre**, 1992–1999. Lithographie en noir et rouge, 640 × 570, marges 795 × 570 (P. non décrit), belle épreuve d'artiste sur vélin, signée et annotée *EA*.
- 341 **Signe personnage**, 1996. Eau-forte, 145 × 108, marges 325 × 248 (P. n. d.), belle épreuve d'artiste sur vélin crème, signée, datée, annotée *E/A* et dédiée.
- 342 **Signe-personnage**, 1996. Eau-forte, 145 × 108, marges 325 × 248 (P. n. d.), belle épreuve d'artiste sur vélin crème, signée, datée, annotée *E/A* et dédiée.

Sonia **DELAUNAY**

Odessa (Ukraine) 1885 – Paris 1979

- 343 **Orphique**, 1965. Lithographie en neuf couleurs, 495 × 378, marges 660 × 508, belle épreuve sur vélin, signée et numérotée 25/75.

- 344 **Grande hélice rouge**, 1970. Lithographie en sept couleurs, 560 × 753, marges 753 × 883, belle épreuve sur vélin, signée.



344

- 345 **Plougastel**, 1970. Lithographie en couleur, 607 × 490, marges 760 × 560, belle épreuve sur vélin d'Arches, signée en bas à droite.

- 346 **Sans titre (composition en rouge, vert, jaune, deux teintes de bleu et noir)**, 1970. Lithographie en couleur, 385 × 528, marges 500 × 650, belle épreuve sur vélin fort, signée et numérotée 45/75.



346

- 347 *Haute horizontale*, 1975. Aquatinte en sept couleurs, trois zincs et une pièce émerisée, 435 × 541, marges 564 × 700 (Arnaud 282), belle épreuve d'artiste sur vélin d'Arches, signée, annotée et numérotée *EA V/V*, d'un tirage total à 56 épreuves dont 6 épreuves d'artiste, éditée par l'éditeur La Hune à Paris.



347

- 348 *N° 424*, 1981. Aquatinte, deux zincs et une pièce émerisée, quatre couleurs, 245 × 245, marges 407 × 380 (A. 424), belle épreuve sur vélin crème, signée, titrée *424* et numérotée *5/30*, tirage total à 33 épreuves.
- 349 *Passage Nocturne*, 1984. Aquatinte, deux zincs et une pièce émerisée, six couleurs, 219 × 187, marges 379 × 282 (A. 499), belle épreuve sur vélin crème, signée, titrée, numérotée *30/30*, tirage total légèrement supérieur à 30 épreuves publié par les Éditions Lahumière. Cachet sec de l'éditeur Lahumière.
- 350 *N° 601*, 1990. Aquatinte, deux zincs et six couleurs, 245 × 245, marges 385 × 380 (A. 601), belle épreuve sur vélin crème, signée et numérotée *26/30*, tirage total à 35 épreuves.
- 351 *N° 602*, 1990. Aquatinte, deux zincs, six couleurs, 245 × 245, marges 385 × 372 (A. 602), belle épreuve d'artiste sur vélin d'Arches, signée, titrée *602*, numérotée *3/5* et annotée *EA*, d'un tirage à 30 épreuves et 5 épreuves d'artiste.

- 352 N° 423, 1981. Aquatinte, deux zincs et une pièce émerisée, quatre couleurs, 245 × 245, marges 405 × 375 (A. 423), belle épreuve sur vélin crème, signée, titrée 423 et numérotée 5/30, tirage total à 33 épreuves.



352

Maurice ESTÈVE
Culan 1904 – 2001

- 353 *Jour de fête*, 1952. Lithographie en sept couleurs, 440 × 320, marges 567 × 380 (Prudhomme-Estève, Moestrup 18), belle épreuve d'artiste sur vélin d'Arches, signée et annotée *épreuve d'artiste*, d'un tirage à 60 épreuves et quelques épreuves d'artiste édité par La Guilde de la Gravure, Paris-Zurich et imprimé par Clot à Paris. Timbre sec de l'éditeur.



353

- 354 **Guidour**, 1962. Lithographie en huit couleurs, 332 × 255, marges 355 × 266 (P.-E., M 32), belle épreuve d'artiste sur vélin d'Arches, signée, d'un tirage à 75 épreuves plus quelques épreuves d'artiste, imprimé par Mourlot et édité par Pierre Bérès à Paris.



356

Claude GARACHE
Né à Paris en 1929

- 355 **Alalito**, planche pour l'ouvrage de Fernand Mourlot, *Souvenirs et Portraits d'Artistes*, 1971. Lithographie en cinq couleurs, 324 × 250, marges 475 × 415 (P.-E., M 54), belle épreuve d'artiste sur vélin d'Arches, signée, d'un tirage à part à 80 épreuves dont 28 épreuves d'artiste, imprimé par Mourlot à Paris, édité par Alain Mazo.
- 356 **Rapa**, 1973. Lithographie en neuf couleurs, 500 × 340, marges 660 × 500 (P.-E., M 69), belle épreuve sur vélin fort, signée et annotée H.C, tirage total à 81 épreuves, imprimé par Mourlot, Paris.



357

- 357 *Une personne I*. Aquatinte et pointe sèche en rose, 470 × 360, marges 665 × 510, belle épreuve hors commerce, sur vélin d'Arches, signée et annotée H. C. au recto, titrée au verso.
- 358 *Ixe II*, 1976. Aquatinte et pointe sèche en noir, 545 × 445, marges 660 × 500, belle épreuve d'artiste sur vélin, signée et numérotée EA XX au recto, titrée et datée au verso.

Claude GARACHE

- 359 *Tourette Rouge*, 1982. Aquatinte et pointe sèche en rose, 465 × 350, marges 658 × 503, belle épreuve hors commerce sur vélin d'Arches, signée et annotée HC au recto, titrée et datée au verso.

Stefan KILAR

Né à Foldeak (Hongrie) en 1935

- 360 *Astéroïdes*. Aquatinte, 250 × 246, marges 465 × 365, belle épreuve en violet, rouge et gris sur vélin d'Arches crème, signée, numérotée 7/30 au recto, titrée au verso.



361

- 362 *Vestiges*. Aquatinte, 250 × 250, marges 465 × 370, belle épreuve en bleu et noir sur vélin crème, signée et numérotée 18/75 au recto, titrée au verso.

Farhad OSTOVANI

Lahijan (Iran) 1950 – Vit et travaille à Paris

- 363 *Remarques sur l'horizon*, 2003. Lithographie, 155 × 440, marges 475 × 755, belle épreuve sur chine appliqué sur vélin d'Arches, signée et numérotée 5/10.
- 364 *Grammont*, 2006. Lithographie gravure, 210 × 910, marges 385 × 1070, belle épreuve d'artiste sur chine appliqué sur vélin, signée, annotée e.a et numérotée III/V.

Farhad OSTOVANI

- 365 **Remarques sur l'horizon**, 2003. Lithographie, 152 × 445, marges 480 × 762, belle épreuve sur chine appliqué sur vélin d'Arches, signée et numérotée 5/10.



365

- 366 **Horizon plat pays**, 2014. Lithographie, 100 × 395, marges 280 × 640, belle épreuve en vert et gris sur vélin B. F. K. Rives, signée et numérotée 13/42.
- 367 **Horizon blés**, 2014. Lithographie en couleur, 118 × 405, marges 290 × 645, belle épreuve sur vélin B. F. K. Rives, signée et numérotée 10/39.



367

Jean-Pierre PINCEMIN

Paris 1944 – Arcueil (Val-de-Marne) 2005

- 368 **Sans titre**, planche de la suite composée de cinq sujets pour *Le Sonnet XIV* de William Shakespeare, 1990. Aquatinte rehaussée de gouache blanche, 750 × 542, marges 760 × 563 (Chauvineau 142), belle épreuve sur vélin d'Arches crème, signée au crayon en bas à droite, d'un tirage légèrement supérieur à 60 épreuves.

Dom RUIZ
Née à Saint-Nazaire en 1950
Jean-Paul RUIZ
Né à Poissy en 1954

- 369 **Sans titre**, 2014. Linogravure en couleur, 270 × 400, marges 335 × 490, belle épreuve, signée et numérotée 5/30 au verso, datée et annotée au recto.
- 370 **Sans titre**, 2014. Linogravure en couleur, 270 × 400, marges 335 × 490, belle épreuve, signée et numérotée 6/30 au verso, datée et annoté au recto.



370

Jean-Baptiste SÉCHERET
Né à Neuilly-sur-Seine en 1957

- 371 *Nature morte devant la Maliciosa*, 1989. Aquatinte sur zinc, 243 × 293, marges 330 × 380 (Plumart G. 43), belle épreuve sur vergé, signée, datée, titrée et numérotée 7/50, tirage total à 65 épreuves.
- 372 *Trois maquereaux I*, 1989. Eau-forte et aquatinte sur cuivre, de forme circulaire, diamètre 200, marges 295 × 280 (P. G. 44), belle épreuve sur vélin, signée, datée, numérotée 7/30 et titrée en haut au centre, tirage total à 40 épreuves.
- 373 *Cardon*, 1997. Eau-forte sur cuivre, 590 × 642, marges 780 × 780 (P. G. 79), belle épreuve sur vélin crème, signée, datée, titrée et numérotée 15/80, tirage total à 95 épreuves.

Jean-Baptiste SÉCHERET

- 374 *Hommage à Goya*, 1997. Eau forte et aquatinte, 370 × 450, marges 507 × 660 (P. G. 74), belle épreuve sur vergé beige, signée, datée, numérotée 13/50, et titrée, tirage total à 64 épreuves.



374

- 375 *Vue de chez G. L. D*, 2014 et 2015. Lithographie rehaussée au pastel, 190 × 480, marges 270 × 545 (P. L. 271), belle épreuve rehaussée, sur vélin gris, signée, datée et titrée, d'un tirage à 73 épreuves plus quelques épreuves d'essai.



375

Pierre SKIRA

Né à Paris en 1938

- 376 *Vanité*, 2015. Manière noire, eau-forte et pointe sèche 318 × 450, marges 555 × 760, belle épreuve sur vélin fort, signée et numérotée 2/10.

Pierre *SKIRA*

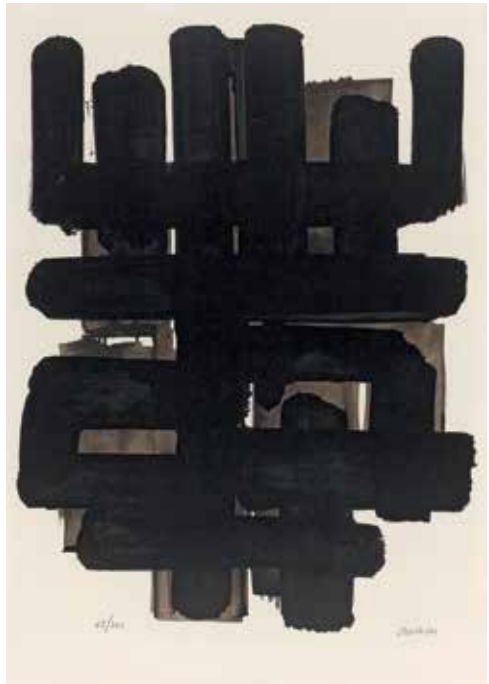
- 377 **Vanité au livre ouvert et à la bougie éteinte**, 2015 Manière noire, 360 × 640, marges 690 × 930, belle épreuve sur papier vélin, signée et numérotée 3/20.



377

Pierre **SOULAGES**
Né à Rodez en 1919

- 378 **Lithographie n° 3**, 1957. Lithographie imprimée en brun et noir, trois pierres lithographiques, 630 × 475, marges 710 × 505 (Encrevé 46), belle épreuve sur vélin, signée et numérotée 68/200, d'un tirage à 200 épreuves, publié par Berggruen, Paris, imprimé par Mourlot, Paris.



378

Chloé TIRAVY
Née à Aurillac en 1989

- 379 **Sans titre (Le homard)**, 2011. Burin et pointe-sèche, 148 × 98, marges 259 × 202, belle épreuve sur vélin crème, signée, numérotée 2/30.
- 380 **Sans titre (La mouche)**, 2011. Burin et pointe-sèche, 147 × 100, marges 260 × 202, belle épreuve sur vélin crème, signée, numérotée 2/30.

Sylvie TURPIN
Née à Montargis en 1956



381

- 381 **Pliage en bleu, gris et noir, empreintes de feuilles de ginkgo**, planche illustrant le poème de Luce Guilbaud intitulé *Debout sur la mer*, publié dans *Les Cahiers du Museur*, collection *À côté*, 2013. Monotype, pointe sèche et pliage, 200 × 255, épreuve unique sur papier de soie marouflé sur vélin épais, monogrammée *S.T.* et numérotée 1/1 au recto, signée et datée au verso, tirage du livre à 21 exemplaires.

- 382 **Pliage en bleu clair, gris et noir, empreintes de feuilles de ginkgo**, planche illustrant le poème de Luce Guilbaud intitulé *Debout sur la mer*, publié dans *Les Cahiers du Museur*, collection *À côté*, 2013. Monotype, pointe sèche et pliage, 200 × 255, épreuve unique sur papier de soie marouflé sur vélin épais, monogrammée *S.T.* et numérotée 1/1 au recto, signée et datée au verso, tirage du livre à 21 exemplaires.

- 383 **Pliage en bleu violacé, gris et noir, empreintes de feuilles de ginkgo**, planche illustrant le poème de Luce Guilbaud intitulé *Debout sur la mer*, publié dans *Les Cahiers du Museur*, collection *À côté*, 2013. Monotype, pointe sèche et pliage, 200 × 255, épreuve unique sur papier de soie maroufflé sur vélin épais, monogrammée *S.T.* et numérotée *1/1* au recto, signée et datée au verso, tirage du livre à 21 exemplaires.

ZAO Wou-Ki

Pékin 1921 – Nyon 2013

- 384 **Sans titre**, 1963. Lithographie en couleur, 302 × 510, marges 450 × 565 (Ågerup 156), belle épreuve d'essai, signée, datée *63*, annotée *épreuve d'essai*, d'un tirage à 125 épreuves, publié par Antarès, Paris.



384

