

PAUL PROUTÉ S.A.



LOUIS XIV  
1638 - 1715

CATALOGUE N° 147

JUIN 2015

De Laemich

ESTAMPES  
DES XVII<sup>e</sup> ET XVIII<sup>e</sup> SIÈCLES



PAUL PROUTÉ S.A.

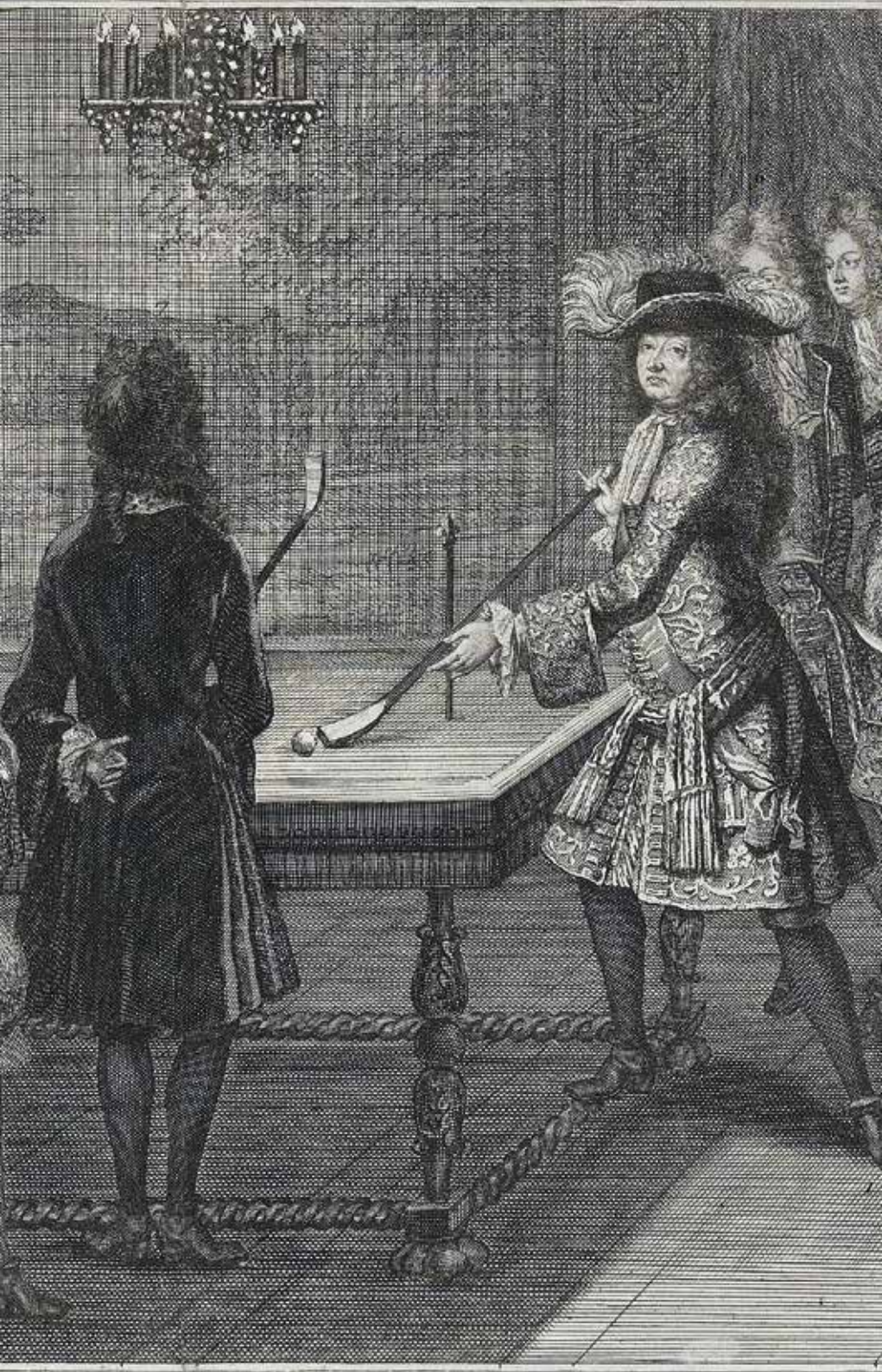
74, rue de Seine 75006 Paris

Tél. : 01 43 26 89 80 - Fax : 01 43 25 83 41

e-mail : proutesa@wanadoo.fr

*Ci-contre :*  
Antoine Trouvain,  
*Troisième appartement (le billard)*, p. 64, n° 175  
(détail).





## SOMMAIRE

	Pages
LOUIS XIV .....	5
FAMILLE ROYALE .....	16
FIGURES ILLUSTRES .....	28
ÉVÉNEMENTS SOUS LE RÈGNE DE LOUIS XIV .....	45
VERSAILLES AU TEMPS DE LOUIS XIV .....	54
PARIS AU TEMPS DE LOUIS XIV .....	66
INDEX DES PEINTRES ET DES DESSINATEURS .....	76
INDEX DES GRAVEURS .....	78

### CONDITIONS DE VENTE

Au comptant, emballage gratuit, frais de transport à charge du destinataire, conditions conformes aux usages du Syndicat des Marchands d'estampes et dessins anciens et modernes. Les prix sont nets et établis en euros.

LES EXPÉDITIONS SONT FAITES À COMPTE FERME. IL NE POURRA ÊTRE ENVISAGÉ D'ENVOI EN COMMUNICATION QU'UN MOIS APRÈS LA PARUTION DU CATALOGUE.

### NOTES

Ouverture du mardi au samedi.

9 h 30 à 12 h, 14 h à 19 h, 18 h le samedi.

Fermeture le lundi.

L'authenticité des estampes est garantie.

Pour indiquer le sens du sujet, les mesures sont prises en millimètres, la première mesure pour la hauteur, la seconde pour la base ; les mesures des estampes sont prises sur la partie gravée, les marges étant en plus.

# LOUIS XIV

Saint-Germain-en-Laye, 1638 – Versailles, 1715

Roi de France en 1643

- 1 **Louis Dauphin, enfant, futur Louis XIV, roi de France, au milieu de quatre médaillons représentant les quatre parties du monde**, vers 1640. Burin par Michel Lasne, 258 × 328, petites marges (I. B. N. F. 413), belle épreuve, déchirure restaurée en partie supérieure, quelques plis verticaux, les armoiries en bas au centre non identifiées. Filigrane : Armoiries aux fleurs de lys (Heawood 652, datable autour de 1642). Ex collections : X. de Roche de Teilloy (Lugt 2141 d) et R. de Perthuis (L. 4237).



1

- 2 **Le Dauphin, futur Louis XIV, roi de France**. Burin par Grégoire Huret, 255 × 178, petites marges (I. B. N. F. 195), très belle épreuve, traces de plis visibles au verso, tache d'encre dans la marge inférieure. Fragment de filigrane : Lettres dans un rectangle.
- 3 **Louis XIV, roi de France, enfant, portant l'ordre du Saint-Esprit**. Eau-forte d'après Hyacinthe Rigaud (selon Hollstein), par Peeter Rucholle, 153 × 110, bonnes marges (Hollstein 9), belle épreuve. Filigrane : Folie à sept pointes (proche de Heawood 1991).

- 4 Thèse dédiée à Louis XIV, roi de France, et au cardinal de Mazarin. Burin par François de Poilly, 370 × 426, coupé à la limite de la composition (Lothe 360), belle épreuve. Ex collection : *P. Mariette 1671* (Lugt 1790).  
Devant le Temple de la Paix, Louis XIV est assis, couronné par la Victoire et tenant le portrait en médaillon de Mazarin. À droite, l'Espagne est assise avec ses armes brisées et la devise *Belgium// Gemens*.



4



5

- 5 Louis XIV, roi de France, 1662. Burin d'après Nicolas Mignard, par Pierre Louis van Schuppen, 271 × 191, bonnes marges (Firmin-Didot 2205), très belle épreuve, traces de colle dans les angles au verso, déchirure consolidée le long du bord droit.



- 6 **Louis XIV, roi de France, à cheval**, planche dite *Le Cavalier sans tête*. Burin par Pierre Lombart, 547 × 355, coupé à la limite de la marque du cuivre en haut et sous les armoiries en bas, bonnes marges sur les côtés (Rapacciuolo, Préaud, *Nouvelles de l'Estampe*, n° 247, été 2014, iii ou iv/vii), belle et rare épreuve du troisième ou quatrième état (sur 7), avec la tête esquissée de Louis XIV remplaçant celle de Cromwell, avant d'être de nouveau Cromwell, puis Charles I, et encore Cromwell au septième état, plis verticaux et horizontaux visibles au verso, petite déchirure restaurée, salissures en marge. Filigrane : Aigle (fragment, Heawood 1265).





- 7 **Louis XIV, roi de France**, 1664. Burin par Robert Nanteuil, 488 × 418, coupé légèrement à l'intérieur de la marque du cuivre (Petitjean, Wickert 137 ii/v), très belle épreuve du deuxième état (sur 5), avant la seconde barre après la date, traces de plis. Filigrane : Armoiries aux deux étoiles et un trèfle (proche de Heawood 684). Ex collection : R. de Perthuis (Lugt 4237).



- 8 **Louis XIV, roi de France**, 1664. Burin par Robert Nanteuil, 398 × 315, coupé à la limite de la marque du cuivre (Petitjean, Wickert 136 ii/v), belle épreuve du deuxième état (sur 5), avant le changement de date – 1666 au lieu de 1664 –, collants au verso, petites restaurations sur les bords latéraux. Filigrane : Armoires dans un ovale (proche de Heawood 501). Ex collection : F. H. (Lugt 3373).



8

- 9 **Louis XIV, roi de France**, 1664. Burin par Charles dit Karl Audran, 125 × 78, filet de marge (I. B. N. F. 319), belle épreuve publiée dans l'ouvrage *Le Monarque ou les devoirs du souverain*, par le Père Jean François Senault, Paris, Pierre Le Petit, 1664, traces de colle au verso le long du bord droit.
- 10 **Louis XIV, roi de France, assis, titre-frontispice pour un Code Louis XIV**, 1667. Burin par Claude Mellan, 206 × 138, coupé à la limite de la marque du cuivre (Préaud 337 iii/iii), belle épreuve de l'état définitif. Ex collection : R. de de Perthuis (Lugt 4237).

- 11 **Louis XIV, roi de France, en buste.** Burin par Nicolas III de Larmessin, 400 × 330, petites marges (Firmin-Didot 1038 ?, I. B. N. F. non décrit), très belle épreuve avant la lettre, salissures au verso. Ex collection : H. Beraldi (Lugt 230). Cette estampe ne correspond à aucun des portraits décrits dans l'inventaire de la Bibliothèque Nationale ; en revanche, beaucoup d'éléments concordent avec la description de Firmin-Didot, mais le cadre semble tout à fait différent : il n'y a pas de bordure avec le nom du roi et la signature n'est pas à la même place. Il s'agit sans doute d'un premier état avant modification profonde de l'estampe.



- 12 **Louis XIV, roi de France, et Marie-Thérèse d'Autriche, reine de France.** Manière noire d'après Charles Le Brun et J. Le Fèvre, par Jacob Gole, 191 × 135, bonnes marges (Hollstein 84 et 99), belles épreuves, pli transversal sur l'épreuve représentant Marie-Thérèse.
- 13 **Chiffres de Louis XIV, roi de France, et de Marie-Thérèse d'Autriche, reine de France,** deux planches. Eau-forte par Jean Lepautre, 356 × 245, grandes marges (Préaud 1511-1512 ii/ii), belles épreuves de l'état définitif, de l'édition Jombert (1751), plis verticaux, pli de tirage, quelques piqûres en marge. Filigrane : Nom (illisible).
- 14 **Vignette au chiffre de Louis XIV, roi de France,** vers 1677. Burin par Sébastien Leclerc, 69 × 194, filet de marge (Préaud 856), belle et rare épreuve car non utilisée pour un livre, traces de colle dans les angles au verso.



14

- 15 **Louis XIV, roi de France : buste sur piédouche en dessous duquel une figure féminine présente le dictionnaire de l'Académie française.** Burin par Gérard Edelinck, 330 × 213, coupé à la limite du filet extérieur (Robert-Dumesnil 255 i/ii), belle épreuve du premier état (sur 2), avant substitution de la devise *A l'immortalité* au buste du roi, traces de colle au verso. Jean-Baptiste Corneille a composé l'allégorie, Jean Mariette l'a gravée et Gérard Edelinck a gravé le buste du roi.
- 16 **Thèse de théologie de Jacques-Nicolas Colbert soutenue le 30 décembre 1677 à la Sorbonne, dédiée à Louis XIV, roi de France.** Burin d'après Charles Le Brun, par Gérard Edelinck, 1085 × 763, petites marges, imprimée sur deux feuilles jointes (Robert-Dumesnil 259 i /iii, Annie Prouté, *Thèses gravées au XVII<sup>e</sup> siècle*, mémoire de maîtrise, 1982, n° 113), belle et rare épreuve du premier état (sur 3), avant suppression du nom de *Valenciennes* en haut, sur le drapeau, plis et salissures en marge.

(voir la reproduction page 12)



Cette thèse présente Louis XIV à cheval, en costume militaire, tenant un bâton de commandement, foulant une hydre sous les pieds de sa monture. *La Providence* s'apprête à le couronner, tandis que les animaux symboliques de la Hollande, de l'Allemagne et de l'Espagne sont poursuivis.



- 17 Double allégorie : dans le haut du sujet, *la France*, présentant un portrait de Louis XIV, est couronnée de lauriers ; en bas, *le Temps*, assis, brandit sa faux ; au centre, une représentation de Louis XIV couronnant la France assise, le coude reposant sur un bouclier orné de trois fleurs de lys. Eau-forte par François Verdier, 382 × 248, coupé à la limite de la composition (Robert-Dumesnil non décrit), belle épreuve annotée au verso au crayon, probablement de la main de Prosper de Baudicour : *1er état avant l'inscription au bas de la tapisserie / avant le nom de Verdier sur la faux du Temps/ épreuve unique, avant la tête de l'amour à droite terminée (rarissime)*, nombreux plis, épreuve jaunie, salissures.



- 18 Carte-adresse *Au grand Monarque*, 1698. Eau-forte par Antoine Dieu, 320 × 215, petites marges (Nagler III p. 402, I. B. N. F. *XVII<sup>e</sup> siècle*, une seule estampe de l'artiste), très belle épreuve imprimée avec cache lettre (traces d'écriture à la plume dans le cartouche), tache de rouille avec petite restauration. Filigrane : Nom (illisible).

Cette carte-adresse a d'abord servi à Antoine Dieu, marchand de tableaux installé sur le Petit Pont. En 1718, il cède son fond à Edme-François Gersaint, son ami, qui, après l'incendie qui ravagea en 1718 toutes les boutiques du Petit Pont, s'installa sur le Pont-Notre-Dame. Gersaint gardera cette enseigne *Au grand Monarque* jusqu'en 1740.



18

- 19 Louis XIV, roi de France, âgé, dans un médaillon que tient Mercure ; en bas à gauche, un enfant nu assis dessine aux -pieds de l'*Histoire* ; à droite, l'allégorie du *Temps* et au centre, des pièces de monnaie. Burin d'après Antoine Coypel, par Charles Simonneau, 345 × 228, bonnes marges (Le Blanc 43), belle épreuve légèrement jaunée, infimes tâches au verso. Filigrane : Nom (illisible).

- 20 **Louis XIV, roi de France, âgé en buste, dans un médaillon tenu par Minerve.** Eau-forte et burin d'après Antoine Coypel, par Charles Simonneau, 230 × 170, grandes marges (Le Blanc 13), belle épreuve, empoussiérée le long des bords. Filigrane : Contremarque.
- 21 **Une femme assise personnifiant l'Art, tient un médaillon avec le portrait de Louis XIV, roi de France, âgé, 1714.** Burin par Benoît I Audran, 50 × 70, coupé à la limite de la marque du cuivre (I. B. N. F. 22), belle épreuve.
- 22 **Monument érigé dans la ville de Lyon à la gloire de Louis le Grand, vers 1714.** Burin par Benoît I Audran et Jean Audran, 750 × 548, bonnes marges (I. B. N. F. non décrit, Nagler I, p. 193), belle épreuve, traces de plis, petites déchirures le long du bord gauche, plis marqués au centre. Filigrane : Nom (illisible).  
La statue de bronze est de Martin Desjardins, les bas-reliefs représentant le *Rhône* et la *Saône*, des frères Coustou.





## FAMILLE ROYALE

- 23 **Louis XIII (1601-1643) et Anne d'Autriche (1601-1666)**, futurs parents de Louis XIV, jeunes, couronnés, en costume de mariage, le 25 décembre 1615. Burin par Pierre I Firens, 155 × 240, bonnes marges avec un texte au recto et au verso (Duplessis 28360-139, Hennin 1772, Firmin-Didot 746 i/ii), très belle épreuve du premier état (sur 2), avant modification du texte et l'ajout d'une banderole, quelques taches. Ex collection : Firmin-Didot (Lugt 119). Selon Firmin-Didot, cette feuille proviendrait de l'ouvrage intitulé *Le camp de la place Royale* par Laugier de Porchères.



- 24 **Louis XIII, roi de France**, père de Louis XIV (1601-1643), 1624. Burin par Crispijn de Passe II, 281 × 213, bonnes marges (Hollstein 75 i/ii), belle épreuve du premier état (sur 2), avant modification des quatre lignes en français sur le cuivre séparé, remplacées par un texte en latin, pli de tirage, légères salissures.

24

- 25 **Anne d'Autriche, reine de France, en deuil de cour**, mère de Louis XIV (1601-1666). Eau-forte d'après Philippe de Champaigne, par Jean Morin, 299 × 247, filet de marge sur les bords latéraux, bonnes marges supérieure et inférieure (Mazel 047 i/ii), belle épreuve du premier état (sur 2), avec les éraillures dans l'angle en haut à gauche, déchirure à droite. Filigrane : Deux C couronnés et armoiries aux fleurs de lys (Heawood 647). Ex collection : G. Archinto (Lugt 547), J. F. Gautier (L. 1463 d) et R. de Perthuis (L. 4237).

- 26 **Anne d'Autriche déposant la régence du royaume de France entre les mains de la Vierge Marie**, vers 1643. Burin par Claude Mellan, 445 × 290, filet de marge (Préaud 250), belle épreuve, pli central, courte déchirure restaurée en marge gauche, angle inférieur droit manquant.  
Anne d'Autriche présente à l'Enfant Jésus soutenu par la Vierge son jeune fils Louis XIV, à la gauche duquel se trouve son frère Philippe.
- 27 **Gaston-Jean-Baptiste, duc d'Orléans**, fils d'Henry IV, frère de Louis XIII, oncle de Louis XIV (1608-1660). Burin par Sébastien Vouillemont, 364 × 275, coupé à la limite de la marque du cuivre (Robert-Dumesnil 58, Firmin-Didot 2404), belle et rare épreuve, petit manque dans l'angle inférieur droit, deux plis horizontaux, légères épidermures. Ex collection : R. de Perthuis (Lugt 4237).



27

- 28 **Gaston-Jean-Baptiste, duc d'Orléans**, fils d'Henry IV, frère de Louis XIII, oncle de Louis XIV (1608-1660), 1656. Burin par Nicolas de Poilly, 320 × 240, bonnes marges (Lothe 143, entre ii et iii/v), belle épreuve d'un état indéterminé, entre le deuxième et le troisième état (sur 5), avant la date 1656 située après la signature, légers plis, quelques taches. Filigrane : Nom de Jésus (proche de Heawood 1785 A).



29

- 29 **Anne Marie Louise d'Orléans, duchesse de Montpensier, dite la Grande Mademoiselle** (1627-1695). Burin par Pierre Simon, 505 × 423, bonnes marges (Firmin-Didot 2282) très belle épreuve, pli central, quelques piqûres. Filigrane : Armoiries (Heawood 684). Ex collection : E. Bouvy (Lugt 828b), Paul Prouté (L. 2103c).

Fille unique du premier mariage de Gaston d'Orléans, frère de Louis XIII, la duchesse de Montpensier fut la cousine germaine de Louis XIV.

- 30 **Madame de Maintenon**, née Françoise d'Aubigné, épouse morganatique de Louis XIV (1635-1719). Burin anonyme, 155 × 108, petites marges, belle épreuve légèrement jaunie, légères taches en marge, épidermures dans le sujet.

- 31 **Marie-Thérèse d'Autriche, reine de France**, épouse de Louis XIV (1638-1683), 1668. Burin d'après Charles et Henri Beaubrun, par Nicolas de Poilly, 505 × 427, coupé à la limite de la marque du cuivre (Firmin-Didot 1973 ii /ii), belle épreuve de l'état définitif, léger pli central. Filigrane : Armoiries (Heawood 684).



31

- 32 **Sous un médaillon de Louis XIV entouré de devises latines, à gauche un homme et une femme debout, et à droite, un enfant en pleurs, vers 1670.** Burin par un artiste anonyme, 308 × 206, bonnes marges, belle épreuve. Maxime Préaud, que nous remercions vivement pour son aide, nous signale l'existence, sur l'épreuve conservée à la Bibliothèque nationale de France (site Tolbiac, cote FB-36 301), d'une note manuscrite précisant que cette estampe serait tirée d'un ouvrage de Giovanni Palazzi, *Aquila inter lilia sub qua Francorum Caesarum a Carolo Magno ad Conradum Imperatorem Occidentis X, elogiis...* (Brunet IV 315 Venise 1671). Une interprétation possible est que le petit garçon soit Louis de France, dit Monseigneur ou le Grand Dauphin (1661-1711), fils de Louis XIV et de Marie-Thérèse, pleurant la mort de son jeune frère Philippe-Charles de France, duc d'Anjou (1668-1671), en présence de Marie-Thérèse et de Philippe de France, duc d'Orléans, frère du roi.



32

- 33 **Philippe, duc d'Orléans, frère de Louis XIV (1640-1701), 1640.** Burin d'après Jean Nocret, par François de Poilly, 335 × 253, coupé à la limite de la marque du cuivre (Lothe 403 iv/iv), belle épreuve de l'état définitif, pli central horizontal, amincissements, taches.





34

- 34 **Diane Françoise de Rochechouart, marquise de Montespan**, favorite de Louis XIV (1641-1707). Burin d'après Nicolas Vischer, par Jacob Gole, 375 × 287, petites marges (Hollstein 100), très belle épreuve, pli central, quelques traces de colle. Filigrane : Armoiries couronnées (proche de Heawood 1786). Ex collection : R. de Perthuis (Lugt 4237).

- 35 **Elisabeth d'Orléans** (ici nommée Isabelle), duchesse de Guise (1646-1696). Manière noire d'après Pierre Mignard, par Jan van der Bruggen, 305 × 220, filet de marge (Le Blanc 19, Duplessis 19834-1), belle épreuve. Filigrane : Nom (illisible). Ex collections : Ammann (Lugt 9), A. Hubert (L. 130), R. de Perthuis (L. 4237). Fille du second mariage de Gaston d'Orléans, Elisabeth fut la cousine germaine de Louis XIV.



35

- 36 **Marie-Anne Victoire de Bavière, Dauphine de France** (1660-1690), 1680. Burin par Antoine Masson, 485 × 425, coupé à la limite de la marque du cuivre (Robert-Dumesnil 48), belle épreuve, déchirures restaurées. Filigrane : Lettres (illisible). Ex collection : R. de Perthuis (Lugt 4237). Elle épousa, en 1680, Louis de France, dit Monseigneur ou le Grand Dauphin, fils de Louis XIV.



36

- 37 **Marie-Anne Victoire de Bavière, Dauphine de France** (1660-1690). Burin par Filibert Bouttats le Jeune, 375 × 285, coupé à la limite de la marque du cuivre (Hollstein 12, Le Blanc 9), belle épreuve, plis, légèrement froissée. Filigrane : Blason couronné, à la fleur de lys (proche de Heawood 1785). Ex collection : R. de Perthuis (Lugt 4237). Elle épousa, en 1680, Louis de France, dit Monseigneur ou le Grand Dauphin, fils de Louis XIV.



38

- 38 **Louis de France, dit Monseigneur ou le Grand Dauphin**, fils de Louis XIV et de Marie-Thérèse (1661-1711), 1684. Burin d'après François de Troy, par Pierre-Louis van Schuppen, 445 × 380, très grandes marges (Firmin-Didot 2210), très belle épreuve d'un état indéterminé, avec les médaillons dans les angles, déchirure restaurée en marge droite. Filigrane : Aigle bicéphale (proche de Heawood 1323).

- 39 *La famille Royale de Monseigneur Dauphin de France.* Burin par Nicolas Arnoult, inspiré du tableau de Pierre Mignard (1687), conservé au musée du Louvre, 380 × 445, bonnes marges (I. B. N. F. 108, Le Blanc 42), belle épreuve, plusieurs plis verticaux et horizontaux surtout visibles au verso, déchirures restaurées. Ex collection : Paul Prouté (Lugt 2103c).

Le grand Dauphin est représenté en famille, accoudé à une table avec sa femme Christine Victoire de Bavière et ses trois fils : Louis, debout à droite, futur dauphin (en 1711) et futur père de Louis XV, Philippe, futur roi d'Espagne, et Charles.



39

- 40 *Louis de France, dit Monseigneur ou le Grand Dauphin*, fils de Louis XIV et de Marie-Thérèse (1661-1711). Burin d'après Hyacinthe Rigaud, par Pierre Drevet, 467 × 342, petites marges (Firmin-Didot 56 iii/iii), belle épreuve de l'état définitif, salissures au verso, petite déchirure en marge supérieure. Ex collection : Charles Cousin (Lugt 512) et R. de Perthuis (L. 4237).

- 41 **Louis de France, dit Monseigneur ou le Grand Dauphin**, fils de Louis XIV et de Marie-Thérèse (1661-1711). Burin en forme de médaille par Simon-Henri Thomassin, 224 × 176, bonnes marges (Le Blanc non décrit), belle épreuve, légères taches.
- 42 **Ecran royal avec, en haut, le médaillon de Louis de France, dit Monseigneur ou le Grand Dauphin**, fils de Louis XIV et de Marie-Thérèse (1661-1711), 1689. Burin anonyme, 340 × 270, coupé à la limite de la marque du cuivre (Duplessis 5731), belle épreuve, traces de colle le long des bords, petites déchirures consolidées. Filigrane : Armoiries (difficilement lisible).



42

- 43 **Marie-Louise d'Orléans, reine d'Espagne** (1662-1689). Manière noire par Bernard, 325 × 260, bonnes marges (Firmin-Didot 119), belle épreuve portant des annotations au crayon noir en marge inférieure et supérieure. Filigrane : Nom de Jésus et lettres RC (proche de Heawood 1785 A). Ex collection : R. de Perthuis (Lugt 4237).
- Marie-Louise d'Orléans fut la fille de Philippe de France, frère de Louis XIV. Elle épousa Charles II, roi d'Espagne, en 1679.





- 47 **Louis Alexandre de Bourbon, comte de Toulouse, amiral de France**, troisième fils légitimé de Louis XIV et de Madame de Montespan (1678-1737), 1695. Burin d'après François de Troy, par Pierre Drevet, 505 × 389, coupé à la limite de la composition et monté à claire-voie (Firmin-Didot 63 ii/ii), belle épreuve de l'état définitif, plis. Filigrane : Contremarque. Ex collections : Nemours-Vendôme (Lugt non décrit) et R. de Perthuis (L. 4237).
- 48 **Louis Alexandre de Bourbon, comte de Toulouse, amiral de France**, troisième fils légitimé de Louis XIV et de Madame de Montespan (1678-1737), 1714. Burin d'après Hyacinthe Rigaud, par Pierre Drevet, 465 × 380, filet de marge (Firmin-Didot 65), très belle épreuve de l'état unique, bord gauche un peu fragilisé. Ex collection : R. de Perthuis (Lugt 4237).



48

- 49 **Louis Alexandre de Bourbon, comte de Toulouse, amiral de France**, troisième fils légitimé de Louis XIV et de Madame de Montespan (1678-1737), 1714. Burin d'après Hyacinthe Rigaud, par Pierre Drevet, 465 × 380, bonnes marges (Firmin-Didot 64 i/ii), très belle épreuve du premier état (sur 2), avant suppression d'une des deux ancrs derrière l'écusson armorié, traces de colle dans les angles au verso, tache de rouille en marge supérieure. Filigrane : Aigle bicéphale (proche de Heawood 1322). Ex collection : R. de Perthuis (Lugt 4237).

- 50 **Louis de France, duc de Bourgogne**, fils du grand Dauphin, petit-fils de Louis XIV, et père de Louis XV (1682-1712) **et sa fiancée Marie Adélaïde de Savoie** (1685-1712). Manière noire par Jacob Gole, 248 × 192, filet de marge, montée à claire-voie (Hollstein 89), belle épreuve, traces de colle au verso dans les quatre angles. Filigrane : Armoiries couronnées à la fleur de lys (proche de Heawood 1793).



50

- 51 **Louis de France, duc de Bourgogne**, fils du Grand Dauphin, petit-fils de Louis XIV, et père de Louis XV (1682-1712). Burin d'après I. Hellart, par Gérard Edelinck, 555 × 445, petites marges (Robert-Dumesnil 159), très belle épreuve, pli central, marque dans l'angle inférieur gauche, et deux petits trous restaurés. Filigrane : Contremarque-lettres (difficile à identifier)
- 52 **Louis de France, duc de Bourgogne**, fils du Grand Dauphin, petit-fils de Louis XIV, et père de Louis XV (1682-1712), 1707. Burin d'après Hyacinthe Rigaud, par Suzanne Silvestre, épouse Lemoine, 480 × 355, petites marges (Firmin-Didot 2269), belle épreuve, plis le long du bord gauche. Ex collection : R. de Perthuis (Lugt 4237).

- 53 **Louis de France, duc de Bourgogne**, fils du Grand Dauphin, petit-fils de Louis XIV, et père de Louis XV (1682-1712). Burin par Pieter Stevens Van Gunst, 570 × 422, coupé à la limite de la marque du cuivre (Hollstein, Le Blanc non décrit), très belle épreuve, pli central. Ex collection : R. de Perthuis (Lugt 4237).



53



54

- 54 **Philippe, duc d'Anjou, futur Philippe V, roi d'Espagne** (1683-1746). Burin d'après François de Troy, par Gérard Edelinck, 395 × 300, bonnes marges (Robert-Dumesnil 294, Firmin-Didot 587), très belle épreuve, infimes taches en marge. Filigrane : Partie de chapelet (Heawood 229).

# FIGURES ILLUSTRES

DU RÈGNE DE LOUIS XIV

## POLITIQUES ET RELIGIEUX

- 55 **Antoine ARNAULD dit le Grand Arnauld**, prêtre, théologien, philosophe et mathématicien, chef de file du jansénisme (1612-1694). Burin d'après Philippe de Champaigne, par Pierre Drevet, 385 × 312, coupé à la limite de la marque du cuivre sur trois côtés et sous le nom du personnage en bas, coupé en biais dans l'angle inférieur droit (Firmin-Didot 14 ii/ii), belle épreuve de l'état définitif, taches au verso, taches de rouille. Ex collection : R. de Perthuis (Lugt 4237).

- 56 **Jacques Bénigne BOSSUET**, évêque de Meaux, grand prédicateur et écrivain, membre de l'Académie française, précepteur de Louis de France, dit Monseigneur ou le Grand Dauphin (1627-1704). Burin d'après Pierre Mignard, par François de Poilly, 405 × 335, bonnes marges (Firmin-Didot 1947), belle épreuve, double pli central. Filigrane : Armoiries (Heawood 686). Ex collection : comtesse O. de Behague (Lugt 2004).



56

- 57 **Jacques Bénigne BOSSUET**, évêque de Meaux grand prédicateur et écrivain, membre de l'Académie française, précepteur de Louis de France, dit Monseigneur ou le Grand Dauphin (1627-1704), 1700. Burin d'après Hyacinthe Rigaud, par Gérard Edelinck, 250 × 193, grandes marges (Robert-Dumesnil 156 i/ii, Firmin-Didot 571), belle épreuve du premier état (sur 2), avant le point après *Rigaud*. Fragment de filigrane : Armoiries ? Ex collections : E. Levy (Lugt 876) et R. de Perthuis (L. 4237).



- 58 **Jean-Baptiste COLBERT**, secrétaire et ministre d'État (1619-1683). Burin par Jacques Lubin, 250 × 195, grandes marges (Le Blanc 6), belle épreuve, marges légèrement jaunies.

- 59 **François de Salignac de la Mothe Fénelon, dit FÉNELON**, théologien et écrivain (1651-1715). Burin d'après Joseph Vivien, par Pierre Imbert Drevet, 243 × 186, filet de marge (Firmin-Didot 494), belle épreuve. Ex collection : R. de Perthuis (Lugt 4237) et initiales à la plume au verso (proche de L. 820).



- 60 **Nicolas FOUQUET**, procureur du roi au parlement de Paris et surintendant des Finances (1615-1680). Burin par Claude Mellan, 327 × 229, filet de marge (Préaud 156 v/v), bonne épreuve de l'état définitif, l'inscription sur la bordure encore partiellement visible, petits plis légers, quelques taches, tirage tardif. Filigrane : Auvergne (Heawood 3428 A, vers 1740).



- 61 **Charles René d'HOZIER**, juge d'armes et généalogiste du roi (1640-1732), 1691. Burin d'après Hyacinthe Rigaud (1686), par Gérard Edelinck, 465 x 350, grandes marges (Robert-Dumesnil 184, Firmin-Didot 616), très belle épreuve du tout premier tirage, quelques piqûres surtout visibles au verso, petite restauration dans la partie droite de la lettre. Filigrane : *B. Colombier* (datable de 1693 selon Heawood, n° 1323).
- 62 **Michel LE TELLIER**, secrétaire d'état, chancelier de France (1603-1685). Burin d'après Jacob Ferdinand Voet, par Gérard Edelinck, 290 x 215, coupé à l'intérieur de la marque du cuivre (Robert-Dumesnil 244 iv/iv, Firmin-Didot 633), très belle épreuve de l'état définitif.
- 63 **Michel LE TELLIER**, secrétaire d'État, chancelier de France (1603-1685), 1659. Burin par Robert Nanteuil, 350 x 268, filet de marge (Petitjean, Wicket 112 iii/iii), belle épreuve de l'état définitif, pli dans l'angle inférieur droit.



63

- 64 **François Michel Le Tellier, futur marquis de LOUVOIS** ministre d'État, (1641-1691), 1655. Burin d'après Salé, par François Jollain l'aîné, 315 x 265, coupé à la limite de la composition, légèrement rogné en bas (I. B. N. F. 174), belle épreuve, peut-être une épreuve d'état avant le nom du personnage, léger pli vertical. Filigrane : Lettre *B* (Heawood non décrit). Ex collection : R. de Perthuis (Lugt 4237).

- 65 **Michel de MAROLLES**, abbé de Villeloin, homme d'église, traducteur et historien, collectionneur d'estampes (1600-1681), 1657. Burin par Robert Nanteuil, 168 × 109, bonnes marges (Petitjean, Wickert 152 i/iv), belle épreuve du premier état (sur 4), avant les deux traits parallèles dans l'angle inférieur gauche. Ex collections : marque de collection illisible au verso, autre marque au crayon *BS* dans un rectangle et *R. de Perthuis* (Lugt 4237). Marolles constitue un fond de 123 000 estampes dont une grande partie fut achetée par Colbert pour Louis XIV en 1667. Cette acquisition peut être considérée comme l'acte fondateur du Cabinet des Estampes de la Bibliothèque Royale.
- 66 **Jules Mazarin dit le cardinal MAZARIN**, prélat et homme d'État (1602-1661), 1656. Burin par Robert Nanteuil, 350 × 277, coupé à la limite de la marque du cuivre (Petitjean, Wichert 159 i/iii), très belle épreuve du premier état (sur 3), avant suppression du nom de l'artiste, amincissure et petite tache de rouille. Filigrane : Nom de Jésus (proche de Heawood 2959). Ex collections : Firmin-Didot (Lugt 119) Henri Beraldi (L. 230) et *R. de Perthuis* (L. 4237).



66

- 67 **Jules Mazarin dit le cardinal MAZARIN**, prélat et homme d'État (1602-1661). Eau-forte d'après Philippe de Champaigne, par Grégoire Huret, 308 × 255, coupé à la limite de la marque du cuivre (Firmin-Didot 971), belle épreuve, léger pli central. Fragment de filigrane : Armoiries ? Ex collection : *R. de Perthuis* (Lugt 4237).

- 68 **Louis Antoine de PARDAILLAN DE GONDRIN**, duc d'Antin (1665- 1736). Burin d'après Hyacinthe Rigaud, par Nicolas-Henri Tardieu, 467 × 335, petites marges (Firmin-Didot non décrit, Mc Allister-Johnson 36), belle épreuve, traces de colle au verso, salissures en marge. Filigrane : Nom (illisible). Ex collection : R. de Perthuis (Lugt 4237). Le duc d'Antin, en tant que directeur puis surintendant des bâtiments du roi, supervisa les travaux de Versailles.
- 69 **Hardouin de PÉRÉFIXE DE BEAUMONT**, précepteur de Louis XIV, historien et archevêque de Paris (1606-1671), 1664. Burin d'après Nicolas Mignard, par Antoine Masson, 390 × 313, petites marges (Robert-Dumesnil 61 ii/ii, Firmin-Didot 1501), belle épreuve de l'état définitif avec sur la bordure la date de décès du personnage, 1670, tirage tardif, taches de colle le long des bords. Ex collection : R. de Perthuis (Lugt 4237).
- 70 **Pierre III SÉGUIER**, chancelier de France (1588-1672). Burin par Gilles Rousselet, 328 × 240, coupé à la limite de la marque du cuivre (Firmin-Didot 2058), belle épreuve, pli central ; en haut, le nom du personnage à la plume et encre rousse. Ex collection : R. de Perthuis (Lugt 4237).

## MILITAIRES

- 71 **Henri, marquis de BERINGHEN**, premier écuyer de Louis XIV, tué au siège de Besançon en 1674. Burin d'après Pierre Mignard, par Jean Louis Rouillet,



452 × 320, petites marges (Firmin-Didot 2034), très belle épreuve, deux légers plis horizontaux. Ex collection : R. de Perthuis (Lugt 4237).

- 72 **Armand de Bourbon, prince de CONTI**, enfant, futur commandant en chef de la Fronde (1629-1666). Burin par Grégoire Huret, 251 × 185, filet de marge (I. B. N. F. 181 ii/ii), belle épreuve de l'état définitif, avec le nom de *Huret*, montée à claire-voie, salissures sur les bords. Filigrane : Nom de Jésus dans un cercle et lettres *P. C.* (Heawood 2987). Ex collection : R. de Perthuis (Lugt 4237).

73 **Henri de Lorraine, comte d'HARCOURT**, grand écuyer de France (1601-1666). Burin d'après Pierre Mignard, par Gérard Edelinck, 250 × 187, grandes marges (Robert-Dumesnil 222), belle épreuve. Filigrane : Contremarque.

74 **Louis de Crevant, maréchal d'HUMIÈRES**, capitaine général de l'artillerie (1628-1694), 1688. Burin d'après Jacob Ferdinand Voet, par Jacques Lubin, 393 × 297, coupé légèrement à l'intérieur de la marque de cuivre (Le Blanc non décrit, Firmin-Didot 1415), belle épreuve, jaunie, piqûres, restes de colle au verso. Ex collection : André Barries (Lugt non décrit) et R. de Perthuis (L. 4237).

75 **Jean Baltazar KELLER**, natif de Zurich en Suisse, commissaire général des fontes de l'artillerie de France (1638-1702), 1697. Burin d'après Hyacinthe Rigaud, par Pierre Drevet, 455 × 345, coupé à l'intérieur de la marque du cuivre (Firmin-Didot 76 ii/iii), belle épreuve du deuxième état (sur 3), avant l'adresse de Bligny, restes de doublure au verso, salissures, quelques amin-cissures, frotté dans la partie inférieure. Filigrane : Aigle bicéphale (Heawood 1323, datable vers 1690).



75

Au fond à droite, on voit la statue équestre de Louis XIV, chef d'œuvre en fonte de Keller, fondue en 1692 et érigée en 1697.

76 **Henry de LA TOUR D'AUVERGNE**, vicomte de Turenne, maréchal de France (1611-1675), vers 1675. Burin anonyme, 386 × 270, coupé à la limite de la marque du cuivre, très belle épreuve, publiée par Pierre Mariette, pli central, traces de colle dans les angles. Filigrane : Grappe de raisin (Heawood 2297). Ex collection : R. de Perthuis (Lugt 4237).

Duplessis (4804) et l'Inventaire de la BnF décrivent un portrait équestre de Turenne, de format plus réduit, avec une scène de bataille en fond par Jean Frosne.

- 77 **Henri de LA TOUR D'AUVERGNE**, vicomte de Turenne, maréchal de France (1611-1675), 1665. Burin par Robert Nanteuil, 501 × 424, petites marges (Petitjean, Wickert 219 iii/iv), très belle et rare épreuve du troisième état (sur 4), avant les infimes détails signalés par Petitjean et Wickert, plis vertical et horizontal, visibles au verso. Filigrane : Armoiries aux deux étoiles et un trèfle (proche de Heawood 686). Au verso : cachet *Grossh Museum zu Schwerin* (Lugt non décrit).



77

- 78 **François de NEUFVILLE**, duc de Villeroi, maréchal de France, (1644-1730), 1712. Burin d'après Hyacinthe Rigaud (1698), par Gérard Edelinck, 510 × 345, filet de marge (Robert-Dumesnil 337 ii ou iii/iv, Firmin-Didot 693), belle épreuve d'un état indéterminé du deuxième ou troisième état (sur 4), avant le nom de Drevet (modifications apportées au ciel et à la perruque), salissures au verso. Filigrane : Aigle (?). Ex collection : R. de Perthuis (Lugt 4237).





- 79 **Adrien Maurice, duc de NOAILLES**, maréchal de France, 1704. Burin d'après François de Troy, par Pierre Drevet, 440 × 365, grandes marges (Firmen-Didot 102 i/i), très belle épreuve de l'état unique. Filigrane Lettres (illisible). Ex collections : F. Rumpf (Lugt 2161), Otto Schäfer (L. non décrit), n°257 de la vente à Berne, Kornfeld, 24 juin 1992, reproduit.

79

- 80 **François de VENDÔME**, duc de Beaufort, 1649. Burin d'après Jean Noret, par Robert Nanteuil, 426 × 337, petites marges (Petitjean, Wickert 14 i/iii), belle épreuve du premier état (sur 3), avant l'adresse de Mariette substituée à celle de Le Blond, ancienne annotation à la plume au verso, pli central vertical visible au verso, petites amincissures et restaurations dans l'angle inférieur gauche, restes d'anciennes charnières au verso. Filigrane : Grappe de raisin (Heawood 2241). Ex collections : double du Staedisches Museum de Leipzig (Lugt 1669), R. de Perthuis (L. 4237).



80

François de Vendôme, duc de Beaufort fut le petit-fils d'Henri IV et de Gabrielle d'Estrées. Il joua un rôle important pendant la Fronde. Devenu ensuite un sujet soumis de Louis XIV, il commanda plusieurs expéditions navales, notamment en 1664 et 1665.

- 81 **Claude Louis Hector, duc de VILLARS**, maréchal de France, *Anagramme de Le Héros de la Victoire* (1653-1734). Burin d'après Hyacinthe Rigaud, par Etienne Johandier Desrochers, 390 × 293, petites marges sur trois côtés, coupé à la limite de la marque du cuivre à gauche (Le Blanc 123, I. B. N. F. artiste non cité), belle épreuve, légers plis, quelques salissures, angles manquants en marge inférieure. Filigrane : Nom (illisible). Ex collection : R. de Perthuis (Lugt 4237).



82

- 82 **Claude Louis Hector, duc de VILLARS**, maréchal de France (1653-1734), 1715. Burin d'après Hyacinthe Rigaud (1704), par Pierre Drevet, 525 × 358, coupé à la limite de la marque du cuivre (Firmin-Didot 485 iii/iv, I. B. N. F. 119 iii/iv), belle épreuve du troisième état (sur 4), avant modification du texte en bas, traces de colle dans les angles. Fragment de filigrane : Aigle. Ex collection : R. de Perthuis (Lugt 4237).

## HOMMES ET FEMMES DE LETTRES

- 83 **Nicolas BOILEAU-DESPRÉAUX**, de l'Académie française (1636-1711), 1704. Burin d'après Roger de Piles, par Pierre Drevet, 265 × 190, bonnes marges (Firmin-Didot 409), belle épreuve de l'état unique, d'un tirage tardif, coup de planche fragilisé à droite, salissures au verso. Ex collection : R. de Perthuis (Lugt 4237).

- 84 **Nicolas BOILEAU-DESPRÉAUX**, de l'Académie française (1636-1711), 1706. Burin d'après Hyacinthe Rigaud, par Pierre Drevet, 420 × 300, bonnes marges (Firmin-Didot 410 ii/ii) belle épreuve de l'état définitif, léger pli vertical et petite restauration sous le *Ni* de *Nicolaus*. Ex collection : R. de Perthuis (Lugt 4237).



84



85

- 85 **Pierre CORNEILLE**, de l'Académie française (1606-1684), 1643. Burin par Michel Lasne, 205 × 150, petites marges, (I. B. N. F. 289), belle épreuve, légère piqure. Ex collection : F H. (Lugt 3373).
- 86 **Pierre CORNEILLE**, de l'Académie française (1606-1684). Burin par Jacques Lubin, 250 × 195, grandes marges (Le Blanc 7), belle épreuve, traces de colle le long du bord gauche, piqures en marge.

- 87 **René DESCARTES**, philosophe, mathématicien et physicien (1596-1650), 1697. Burin par Nicolas Habert, 260 × 190, bonnes marges, (I. B. N. F. 32 i/ii), belle épreuve du premier état (sur 2), avant l'adresse de Masson, plis dans l'angle supérieur gauche et inférieur droit. € 250
- 88 **René DESCARTES**, philosophe, mathématicien et physicien (1596-1650). Burin d'après Frans Hals, par Gérard Edelinck, 280 × 203, filet de marge (Robert-Dumesnil 181 i/ii, Firmin-Didot 583), très belle épreuve du premier état (sur 2), avant l'adresse de Chéreau, petite trace de colle le long du bord supérieur, petite tache de rouille. Filigrane : Nom de Jésus (Heawood 2988). Ex collection : R. de Perthuis (Lugt 4237). Selon le père Lelong, ce portrait aurait été gravé en 1691.



- 89 **René DESCARTES**, philosophe, mathématicien et physicien (1596-1650). Burin d'après Frans Hals, par Jonas Suyderhoff, 315 × 230, petites marges (Hollstein 74 ii/vi), très belle épreuve du deuxième état (sur 6) avant le changement d'adresse, amincissure restaurée, manque en marge inférieure, petite angle supérieur gauche manquant. Ex collection : Henri Beraldi (Lugt 230), John Young (L.1560).

89

- 90 **Jean de LA BRUYÈRE**, de l'Académie française (1645-1696). Burin d'après de Saint-Jean, par Pierre Drevet, 133 × 85, filet de marge (Firmin-Didot 455 i/ii), belle épreuve du premier état (sur 2), avant les retouches. Ex collections : Firmin-Didot (Lugt 119) et R. de Perthuis (L. 4237).
- 91 **Jean-Baptiste Poquelin, dit MOLIERE**, dramaturge et comédien (1622-1673). Burin attribué à Jacques Lubin, 250 × 185, grandes marges (Le Blanc non décrit), belle épreuve, légères salissures en marge supérieure gauche. Filigrane : Grappe de raisin (difficile à identifier).

- 92 **Jean-Baptiste Poquelin, dit MOLIERE**, dramaturge et comédien (1622-1673). Burin d'après Sébastien Bourdon, par Jacques-Firmin Beauvarlet, 450 × 350, grandes marges (I. B. N. F. 75 ii/v), très belle épreuve du deuxième état (sur 5), avant toute lettre, salissures, traces de colle. Ex collection : R. de Perthuis (Lugt 4237).



92

- 93 **Blaise PASCAL**, écrivain, géomètre et physicien, philosophe, moraliste et théologien (1623-1662). Burin d'après le monogrammist QV (inconnu), par Gérard Edelinck, (Nagler *Monogrammisten* 3467), 283 × 202, légèrement rogné à l'intérieur de la marque du cuivre, (Robert-Dumesnil 290), belle épreuve, léger pli horizontal, amincissure, petite épidermure en bordure intérieure du cadre.
- 94 **Charles PERRAULT**, de l'Académie française (1628-1703), 1694. Burin d'après François ou Jean Torteбат, par Gérard Edelinck, 270 × 188, bonnes marges (Robert-Dumesnil 292), belle épreuve, pli de tirage dans la marge gauche.
- 95 **Jean RACINE**, de l'Académie française (1639-1699). Burin par Gérard Edelinck, 248 × 192, bonnes marges (Robert-Dumesnil 302 ii/iii), belle épreuve du deuxième état (sur 3), avant rétablissement de la particule *de* et suppression du nom d'Edelinck, déchirure, restaurée en marge supérieure. Filigrane : Nom (illisible).



- 96 **Marie de Rabutin-Chantal, marquise de SÉVIGNÉ**, épistolière (1626-1696). Burin d'après Robert Nanteuil, par Nicolas-Etienne Edelinck, 128 × 80, filet de marge (Firmin-Didot 710), belle épreuve.



96

## ARTISTES

Architectes - Musiciens - Peintres

- 97 **Joseph-Dominique Biancolelli, dit ARLEQUIN**, acteur principal de la troupe de la Comédie Italienne, connu pour son rôle d'Arlequin dans les années 1660-1680. Burin d'après L. Ferdinand, par Nicolas Habert, 255 × 182, grandes marges (I. B. N. F. 33), belle épreuve jaunie le long des bords.
- 98 **Philippe de CHAMPAIGNE**, peintre (1602-1674), 1668. Burin d'après un autoportrait de Philippe de Champaigne, par Gérard Edelinck, 395 × 333, coupé à la limite de la marque du cuivre (I. B. N. F. 74 ii/ii), belle épreuve de l'état définitif, avec la lettre, inscription à la plume en partie effacée, marque non identifiée au recto. Dans le fond, les tours de la cathédrale Saints-Michel-et-Gudule de Bruxelles. Ex collection : R. de Perthuis (Lugt 4237).

- 99 **Robert de COTTE**, architecte (1656-1735). Burin d'après François ou Jean Tortebat, par Antoine Trouvain, 352 × 244, petites marges, coupée uniquement à gauche (Firmin-Didot 2341), belle épreuve. Ex collection : *F. H.* (Lugt 3373).



99

- 100 **Michel Richard DELALANDE**, surintendant de la musique du roi (1657-1726). Eau-forte et burin d'après Jean-Baptiste Santerre, par Henri Simon Thomasin, 388 × 314, coupé à la limite de la marque du cuivre sur trois côtés et à l'intérieur de la marque du cuivre sur le bord droit (Firmin-Didot 2332, Le Blanc 16) belle épreuve d'un état non signalé avec en bas six vers différents de ceux décrits dans l'ouvrage de Firmin-Didot, trou de ver.



101

- 101 **Jules HARDOUIN-MANSART**, premier architecte et surintendant des bâtiments du roi (1646-1708), 1704. Burin d'après Hyacinthe Rigaud (1702), par Gérard Edelinck, 505 × 375, petites marges sur trois côtés et remargé à droite (Robert-Dumesnil 268 i/iii, Firmin-Didot 641), très belle épreuve du premier état (sur 3), avant suppression de la dédicace de *de Cotte*, traces de plis, petite tache.

- 102 **Charles LE BRUN**, premier peintre du roi (1619-1690). Burin par Jacques Lubin, 250 × 190, grandes marges (Le Blanc 10), belle épreuve, légèrement jaunie le long des bords.



103

- 103 **Charles LE BRUN**, premier peintre du roi (1619-1690). Burin d'après Nicolas de Largillière, par Gérard Edelinck, 505 × 385, coupé à l'intérieur de la marque du cuivre, ou très légèrement à l'intérieur du sujet (Robert-Dumesnil 238), très belle épreuve, traces de plis horizontaux, salissures au verso.

- 104 **Jean-Baptiste LULLY**, surintendant de la musique de la Chambre du roi et directeur de l'Académie royale de musique (1632-1687). Burin d'après Pierre Mignard, par Jean-Louis Rouillet, 512 × 350, grandes marges (Firmin-Didot 2043), très belle épreuve, piqûres en marge et jaunissures le long des bords. Filigrane : Nom (illisible).



104

- 105 **François MANSART**, architecte (1598-1666). Burin d'après Namur, par Gérard Edelinck, 248 × 187, grandes marges (Robert-Dumesnil 266), belle épreuve.

- 106 **Charles MOUTON**, musicien de Louis XIV (1626-1710), 1692. Burin d'après François de Troy, par Gérard Edelinck, 435 × 355 et en bas une tablette de 25 mm (avec les vers latins signalés par Robert-Dumesnil dans le volume 11, supplément page 98), bonnes marges (Robert-Dumesnil 281, Firmin-Didot 651 ii/v), belle épreuve du deuxième état (sur 5), avant l'adresse d'Audran, pli central, mouillure et petite tache de rouille dans l'angle supérieur droit. Fixée en bas de marge, à gauche, une note manuscrite d'époque, à la plume et encre brune, *vers pour mettre au bas du portrait de Mr Mouton, fameux joueur de luth*, suivis des quatre vers français cités par Robert-Dumesnil p. 305.



106

- 107 **Robert NANTEUIL**, graveur et pastelliste (1623-1678). Burin d'après l'autoportrait de Robert Nanteuil, par Gérard Edelinck, 246 × 189, coupé à la limite de la marque du cuivre (Robert-Dumesnil 282 iii/iii), belle épreuve de l'état définitif, légèrement jaunie, restes de colle au verso. Filigrane : Grappe de raisin (proche de Heawood 2205). Ex collections : W. G. Becker (Lugt 324), R. de Perthuis (L. 4237).

- 108 **Nicolas POUSSIN**, peintre (1594-1665). Eau-forte d'après *V. E.* (Valentin selon Mariette), par Louis-Élie Ferdinand le père, 265 × 212, petites marges (Firmin-Didot 712, I. B. N. F. 9), belle épreuve.
- 109 **Hyacinthe RIGAUD**, peintre (1659-1743), 1700. Burin d'après un autoportrait de Hyacinthe Rigaud, par Pierre Drevet, 500 × 350, petites marges (Firmin-Didot III ii/iv, I. B. N. F. 107, Firmin-Didot 477), très belle épreuve du deuxième état (sur 4), avant modification de l'inscription, quelques salissures au verso. Filigrane : Aigle (proche de Heawood 1317). Ex collection : *F. H.* (Lugt 3373).



109



## ÉVÉNEMENTS

### DU RÈGNE DE LOUIS XIV

- 110 *Les vœux du Roy et de la Reyne à la Vierge*, 1638. Eau-forte par Abraham Bosse, 200 × 405, grandes marges (Duplessis 1225, Préaud 171), belle épreuve, léger pli central. Filigrane : Grappe.  
Louis XIII et Anne d'Autriche consacrent le Royaume de France et le dauphin, futur Louis XIV, à la Vierge.



110

- 111 *La pompeuse et magnifique cérémonie du sacre du roy Louis XIV fait à Rheims le 7 juin 1654*, suite complète de 3 planches, publiée à Paris en 1655. Eau-forte et burin d'après les dessins du chevalier Henri Avice (Préaud 735-737), par Jean Lepautre, très belles épreuves :
- . *La cérémonie avant le sacre*, 645 × 486, coupé légèrement à l'intérieur de la marque du cuivre, léger pli central horizontal visible au verso, deux petits plis de tirage dans les bords latéraux. Filigrane : Armoiries (proche de Heawood 627).
  - . *Le roi est sacré par l'évêque de Soissons*, 648 × 492, petites marges, courte déchirure dans le bord gauche, traces de deux plis horizontaux visibles au verso. Filigrane : Armoiries à la fleur de lys (proche de H. 1791).

. Le roi, sous un dais, tenant le sceptre et la main de justice, 653 × 493, petite marge inférieure, filet de marge à droite, coupé à l'intérieur de la marque du cuivre sur les autres côtés, double pli central horizontal visible au verso, léger pli de tirage au centre de la partie supérieure du sujet, deux courtes déchirures restaurées dans le bord supérieur. Filigrane : Armoiries à la fleur de lys (proche de H. 1791).



111

- 112 *Pompe funèbre et cénotaphe dressé dans la Basilique Saint-Denis, le 21 août 1670, pour Henriette-Anne Stuart, duchesse d'Orléans.* Eau-forte et burin d'après Henri Gissey, par Pierre Lepautre, 329 × 233, coupé à la limite de la marque du cuivre (Préaud 237), petite tache de rouille.

- 113 *Renouvellement d'alliance // entre la France et les Suisses, fait // dans l'église de Notre Dame de Paris...*, 1663, planche de la suite intitulée *Tapisseries des grandes conquêtes du Roi*, 1683. Eau-forte et burin d'après Charles Le Brun et Pierre de Sève, par Sébastien Leclerc et Jean Nolin, 398 × 556, grandes marges (Préaud 618 iv/iv), très belle épreuve de l'état définitif, avec la lettre, avec quelques effets d'essuyage surtout sur les visages au centre de la composition, collé en plein, pli central vertical.

Le roi est debout, de profil à gauche, au centre de la composition, le cardinal Barberini, archevêque de Reims, maintient la Bible et est assis derrière. Face au roi se trouve un député suisse, derrière le roi on reconnaît de gauche à droite, Olivier d'Ormesson, Philippe d'Orléans, Condé et le duc d'Enghien (cf. P., 618).



113

- 114 *Relation de la feste de Versailles du 18 juillet 1668*, suite complète de cinq planches pour l'ouvrage d'André Félibien, Paris, Imprimerie royale, 1679. Eau-forte et burin par Jean Lepautre, 305 × 414, très grandes marges (Préaud 928-932), belles épreuves de l'état unique, petits manques restaurés, salissures et légères taches en marge, quelques épidermures. Ex collection : Bibliothèque nationale de France (Lugt 253) et cachet rouge *double// échangé*... mai 1877.

(voir la reproduction page 46)



114



115

- 115 *Pièces d'Artillerie qui ont été fondus pour le service du Roy dans la grande fonderie de l'Arcenal à Paris par J. B. Keller, 1666. Eau-forte d'après Jean-Balthazar Keller, par Jean Lepautre, 740 × 540, coupé à environ 2 à 3 mm du trait carré (Préaud non décrit, *Print Quarterly* septembre 2011), belle épreuve, pli central.*

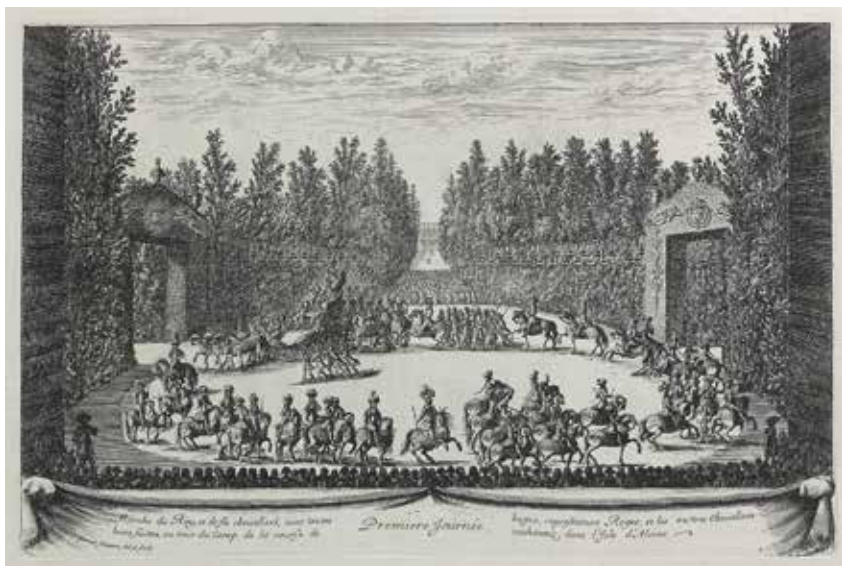
- 116 Louis XIV au Jardin des Plantes, frontispice pour l'ouvrage de Claude Perrault *Mémoires pour servir à l'histoire naturelle des animaux*, Paris, Imprimerie royale, 1671. Eau-forte et burin, par Sébastien Leclerc, 417 × 315, grande marge inférieure, bonnes marges sur les autres côtés (Préaud 2915), belle épreuve, quelques piqures et salissures, légers plis. Filigrane de 1670 : Grappe de raisin dans un cercle (Heawood 2431). Ex collection : Georges Usslaub (son cachet et sa signature avec la date 1900 au crayon au verso ; Lugt 1221).

*[Dans une] des salles du Jardin des Plantes ... Au centre, Colbert montre au Roi, qui est à gauche le plan d'une ville fortifiée ; Derrière, les courtisans... à travers deux grandes fenêtres ... on aperçoit le jardin et, sur une butte à droite, l'Observatoire en voie d'achèvement. Dans la pièce, à droite, Leclerc s'est représenté montrant une grande planche de cuivre du type de celles qui ont servi au livre (cf. P. 2915).*





- 117 *Les plaisirs de l'île enchantée : course de bague ; collation ornée de machines ; comedie meslée de danse et de musique ; ballet du palais d'Alcine ; feu d'artifice, et autres festes galantes et magnifiques faites par le Roy à Versailles le VII. may M. DC. LXIV et continuées plusieurs autres jours*, suite complète de neuf planches pour l'ouvrage d'André Félibien, Paris, Imprimerie royale, 1673. Eau-forte et burin par Jean Lepautre et Israël Silvestre, environ 280 x 420, très grandes marges (Préaud 914-922 iii/iii), belles épreuves de l'état définitif avec les numéros en bas à droite, petit manque et déchirure restaurés, salissures et légères taches en marge. Ex collection : Bibliothèque nationale de France (Lugt 253) et cachet rouge *double// échangé//... mai 1877*.



117

- 118 *Les divertissemens de Versailles donnez par le Roy à toute sa cour au retour de la conquête de la Franche-Comté en l'année 1674*, suite complète de six planches pour l'ouvrage d'André Félibien, Paris, Imprimerie royale, 1676. Eau-forte et burin par Jean Lepautre et François Chauveau, environ 302 x 418, très grandes marges (Préaud 909-913 ii/ii, I. B. N. F. Chauveau 1279 pour la seconde journée), belles épreuves de l'état définitif avec la lettre, quelques déchirures ou manques restaurés, salissures en marge, traces de jaunissures, quelques petites taches. Ex collection : Bibliothèque nationale de France (Lugt 253) et cachet rouge *double// échangé//... mai 1877*.

- . *La Representation de la Tragédie d'Alceste* dans la cour de marbre à Versailles ; première journée.
- . *Concerts de musique sous une feuillée faite en forme de salon, ornée de fleurs*, dans le jardin de Trianon ; seconde journée.
- . *La Representation du malade imaginaire* ; troisième journée.
- . *Le Festin dans la cour de marbre* ; quatrième journée.
- . *Le Feu d'artifice sur le canal de Versailles* ; cinquième journée.
- . *Les Illuminations autour du grand canal* ; sixième journée.



118

- 119 **Le mariage du Dauphin avec Anne Marie Christine de Bavière en 1680**, planche de la suite *Médailles sur les principaux événements du règne de Louis le Grand*, 1702. Burin par Sébastien Leclerc, 85 × 85, coupé à la limite de la marque du cuivre (Préaud 659 i/iv), belle épreuve du premier état (sur 4), avant suppression du nom de *Leclerc*.
- 120 **Décoration montée dans la manufacture des Gobelins à l'occasion de la naissance du Duc de Bourgogne, le 6 août 1682**. Eau-forte par Sébastien Leclerc, 253 × 234, bonnes marges (Préaud 815), belle épreuve.

- 121 *Marche du Roy accompagné de ses gardes passant sur le pont neuf et allant au Palais.* Eau-forte et burin, en trois feuilles jointes, d'après Adam Frans van der Meulen, par Jan van Huchtenburg, 515 × 960, grandes marges (Hollstein XIV Meulen 110 et H. IX Huchtenburg 48), très belle épreuve.



121

- 122 *Vignette pour le début de l'ouvrage de Jacques-Bénigne Bossuet, Oraison funèbre de Marie-Thérèse d'Autriche, reine de France, prononcée à Saint Denis le premier septembre 1683.* Burin par Sébastien Leclerc, 63 × 121, coupé à 1 mm à l'extérieur du trait carré (Préaud 1459), belle épreuve. Ex collection : Charles Frédéric Mewès (Lugt 4171).
- 123 *La Ville de Gray, en Franche Comté, 1685.* Eau-forte et burin d'après Adam Frans Van der Meulen, par Adriaen Frans Boudewins ou Bauduins, 513 × 803, bonnes marges (Hollstein 14), très belle épreuve, léger plis, amincissements, petites restaurations le long des bords.
- 124 *Soumission de la République de Gênes en 1685, planche de la suite des Médailles sur les principaux événements du règne de Louis le Grand, 1702.* Burin par Sébastien Leclerc, 85 × 85, coupé à la limite de la marque du cuivre (Préaud 661 i/iii), belle épreuve du premier état (sur 3), avant suppression du nom de *Leclerc*.

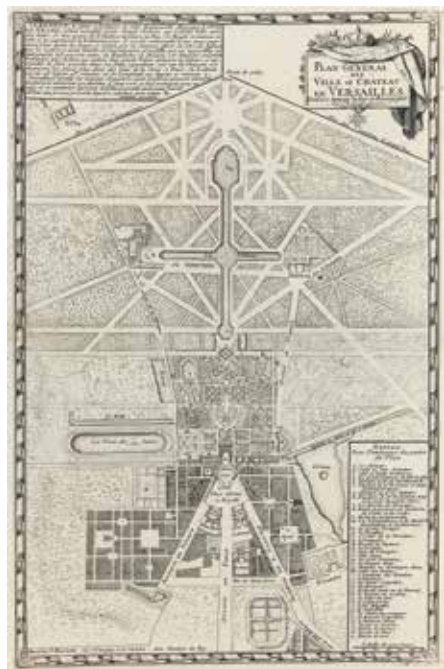
- 125 **Les ambassadeurs du roi de Siam, 1686**, planche de la suite des *Médailles sur les principaux événements du règne de Louis le Grand*, 1702. Burin par Sébastien Leclerc, 85 × 85 (Préaud 662 i/ii), belle épreuve du premier état (sur 2), avant suppression du nom de Leclerc.
- 126 **Louis XIV reçoit le serment du marquis de Dangeau grand maître des ordres du Mont Carmel et de Saint Lazare dans la chapelle du Château de Versailles, le 18 décembre 1695**. Eau-forte et burin d'après Antoine Pezey, par Sébastien Leclerc, 262 × 381, coupé à la limite de la marque du cuivre (Préaud 817 i/iv), très belle épreuve du premier état (sur 4), avant toute lettre et avant modification du cadre où sera insérée la lettre, amincissures et traces de colle au verso.



126

# VERSAILLES

## AU TEMPS DE LOUIS XIV



127

### ARTISTE ANONYME

Deuxième moitié du XVII<sup>e</sup> siècle

- 127 *Plan général des ville et château de Versailles.* Eau-forte et burin d'après Jean Baptiste Naudin, ingénieur, 492 × 320, bonnes marges, sauf en haut et à la moitié supérieure du bord gauche, belle épreuve avec l'adresse de Jean Mariette, pli central, grande déchirure restaurée sous le pli central à gauche. Filigrane : Grappe de raisin dans un cercle (proche de Heawood 2394).

Israël SILVESTRE

1621 – 1691

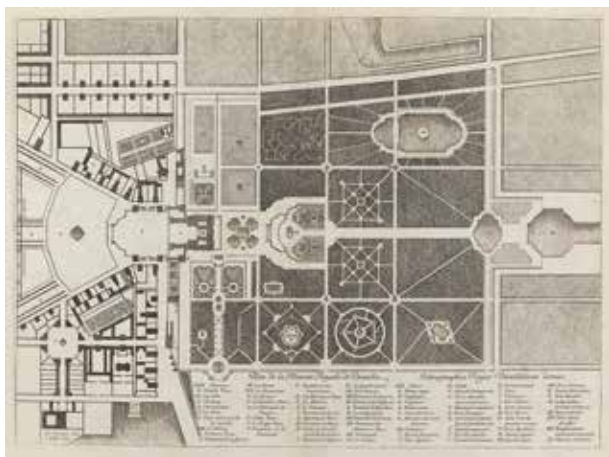
Ensemble de vues de Versailles. Eaux-fortes, grandes marges, belles épreuves :

- 128 *Plan du Chateau de Versaille. Eschelle de 300 thoise*, 493 × 370 (Fauchaux 317-2), pli central, traces de colle au verso. Filigrane : Poisson et nom *B. Colombier* (Heawood non décrit).
- 129 *Plan du Chateau de Versaille avec tous ses appartemens*, 1667, 497 × 370 (F. 317-3), traces de colle au verso. Filigrane : Poisson et nom *B. Colombier* (H. n. d.).



Israël SILVESTRE

- 130 *Plan de la Maison Royale de Versailles*, 1674, 410 × 555 (F. 317-4), pli central, traces de colle au verso. Filigrane : Chapelet et contremarque *BR* (proche de H. 228).



130

- 131 *Chateau de Versailles, vu de la grande place*, 1684, 378 × 503 (F. 317-13), pli central. Filigrane : Chapelet (H. 228).



131

- 132 *Plan general du Chasteau, et du petit parc de Versailles*, 1680, 378 × 503 (F. 317-5), pli central, traces de colle au verso, quelques piqûres. Filigrane : Chapelet et contremarque *BR* (proche de H. 228).
- 133 *Veüe et perspective du Chasteau de Versaille de dedans lanti court*, 1664, 373 × 498 (F. 317-8), pli central, infimes traces de rouille. Filigrane : Poisson et nom *B. Colombier* (H. n. d.).  
Il s'agit d'une représentation du château après les travaux de 1664.
- 134 *Veüe du Chasteau de Versailles et des deux aïsles du costé des Jardins*, 1682, 380 × 563 (F. 317-14), pli central, infimes taches de rouille, quelques salissures en marge. Filigrane : Chapelet (H. 228).



134

- 135 *Veüe du Chasteau de Versailles, du costé de l'allée d'eau et de la Fontaine du Dragon*, 1676, 380 × 500 (F. 317-15), pli central marqué, épidermure au centre. Filigrane : Chapelet (H. 228).
- 136 *Veüe du Chateau, des Jardins et de la ville de Versailles, du costé de l'Etang*, 1674, 380 × 500 (F. 317-16), pli central. Filigrane : Chapelet (H. 228).
- 137 *Chasteau de Versailles, veu de l'avantcour*, 1682, 380 × 497 (F. 317-18), pli central, quelques salissures en marge. Filigrane : Chapelet (H. 228).

Israël SILVESTRE

- 138 *Vue du Chateau de Versailles, du costé du Jardin*, 1674, 380 × 503 (F. 317-20 bis), pli central. Filigrane : Chapelet (proche de H. 228).



138

- 139 *Vue des trois Fontaines, dans le Jardin de Versailles*, 1684, 378 × 500 (F. 317-21), pli central, quelques taches en marge. Filigrane : Chapelet (proche H. 228).
- 140 *Le Theatre d'eau dans les Jardins de Versailles*, 1680, 370 × 552 (F. 317-22), pli central. Filigrane : Chapelet (proche H. 228).

Les PERELLE

Gabriel PERELLE (vers 1603-1677), Nicolas PERELLE (1631-1695),  
Adam PERELLE (1638-1695)

Ensemble de vues de Versailles. Eaux-fortes, bonnes ou grandes marges, belles épreuves de la première édition avec l'adresse de Nicolas Langlois, quelques piqûres, feuilles jaunies le long des bords.



141

- 141 **Vue générale de Versailles**, 217 × 305, épreuve avant la lettre avec le titre et le *Privilege* manuscrits.

- 142 **Vue des avenues et des écuries de Versailles**, 220 × 310, épreuve avant la lettre avec le titre et le *Privilege* manuscrits.
- 143 **Vue du château de Versailles du côté des parterres d'eau**, 200 × 288. Timbre de la Bibliothèque nationale de France, avec le cachet d'échange en 1976 (Lugt non décrit).
- 144 **La ménagerie de Versailles**, 213 × 303.
- 145 **Le salon de la ménagerie de Versailles**, 206 × 297.



146

- 146 **Le château de Trianon**, 190 × 295.

- 147 **Le château de Trianon (plan du château et des jardins)**, 346 × 228, épreuve de la seconde édition, avec l'adresse de Jean Mariette.
- 148 **Plan du jardin potager du roi à Versailles**, 233 × 325, épreuve de la deuxième édition avec l'adresse de Mariette, une tache dans le texte à droite.

Jean LEPAUTRE

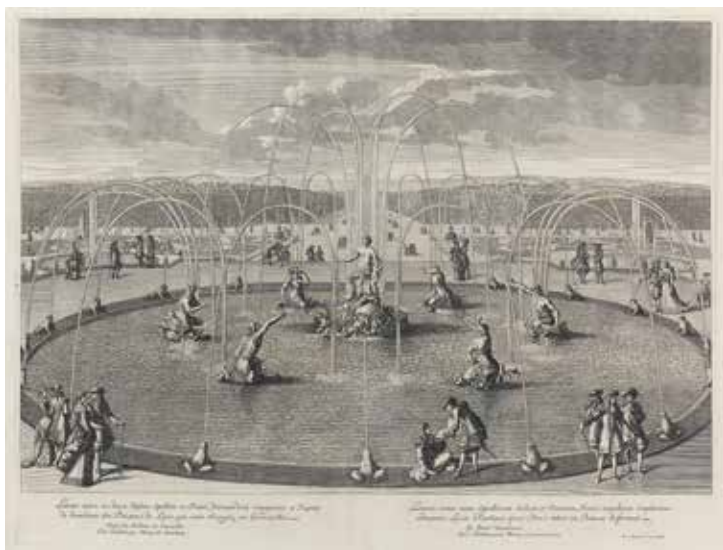
1618 – 1682

- 149 *Fontaine de Flore, accompagnée d'un bassin doré semé de fleurs Dans les Jardins de Versailles*, 1680. Eau-forte, 410 × 560, grandes marges (Préaud 346), belle épreuve, pli central. Filigrane : Chapelet (proche de Heawood 228).

Pierre LEPAUTRE

1660 – 1744

- 150 *Latone entre ses deux enfans Apollon et Diane, demandant vengeance à Jupiter de l'insolence des Païsans de Lycie, qui sont changez en grenoüilles dans les Jardins de Versailles*. Eau-forte et burin, 420 × 568, grandes marges (Préaud 344), très belle épreuve, pli central. Filigrane : Chapelet (proche de Heawood 228). Il est possible que Pierre Lepautre ait été aidé par son père Jean dans l'exécution de cette planche.



150

Ensemble de vues de Versailles. Eaux-fortes, bonnes ou grandes marges, belles épreuves de la première édition avec l'adresse de Nicolas Langlois (sauf exception), quelques piqûres, jaunies le long des bords :

- 151 *La colonnade de Versailles*, 237 × 325 (P. 336 i/iii), épreuve du premier état (sur 3), avant la légende.



- 152 **Le bassin d'Apollon**, d'après Perelle, 197 × 290 (P. 337 i/iii), épreuve du premier état (sur 3), avant l'adresse de J. Mariette.

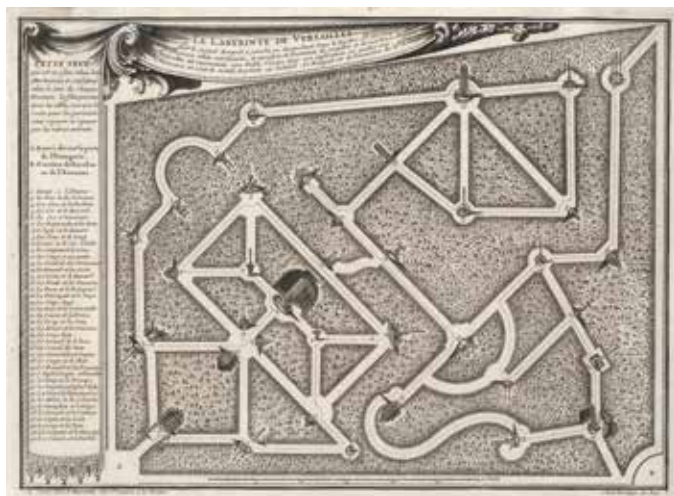


152

- 153 **Le bassin de Bacchus**, 205 × 300 (P. 338 iii/v), épreuve du troisième état (sur 5), avec un ajout de texte à la suite de la légende et avant le changement d'adresse.
- 154 **Le bassin de Cérès**, d'après Perelle, 197 × 290 (P. 339 ii/iv), épreuve du deuxième état (sur 5), avec la mention de *Perelle* effacée.
- 155 **Le bassin d'Encelade**, d'après Perelle, 200 × 288 (P. 340 i/iii), épreuve du premier état (sur 3), avant que l'adresse de Langlois ait été regravée.
- 156 **Le bassin de l'Isle d'amour ou de l'Île royale**, 195 × 280 (P. 342 i/iii), épreuve du premier état (sur 3), avant l'adresse de J. Mariette.
- 157 **Le bassin de Latone**, d'après Perelle, 200 × 285 (P. 343 i/iv), épreuve du premier état (sur 4), avant l'adresse de Langlois regravée. Marge inférieure irrégulière.
- 158 **Le bassin de Saturne**, 210 × 300 (P. 346 i/iii), épreuve du premier état (sur 3), avant l'adresse de J. Mariette.
- 159 **La fontaine de l'Etoile**, 197 × 288 (P. 347 i/iii), épreuve du premier état (sur 3), avant l'adresse de J. Mariette.

Pierre LEPAUTRE

- 160 **La fontaine de la Pyramide**, d'après Perelle, 200 × 288 (P. 349 ii/iii), épreuve du deuxième état (sur 3), avant le nom de J. Mariette. Petite déchirure en marge inférieure.
- 161 **La fontaine de la Renommée**, 188 × 280 (P. 350 i/iii), épreuve du premier état (sur 3), avant le nom de J. Mariette. Petite déchirure en marge inférieure.
- 162 **La grotte de Thétis**, 195 × 285 (P. 352 i/iii), épreuve du premier état (sur 3), avant changement dans l'adresse, petits plis en marge droite. Timbre de la Bibliothèque nationale de France, avec le cachet d'échange en 1976 (Lugt non décrit).
- 163 **Plan du labyrinthe de Versailles**, 250 × 345 (P. 353 iii/iv), épreuve du troisième état (sur 4), avec l'adresse de Jean Mariette, remplaçant celle de Langlois.

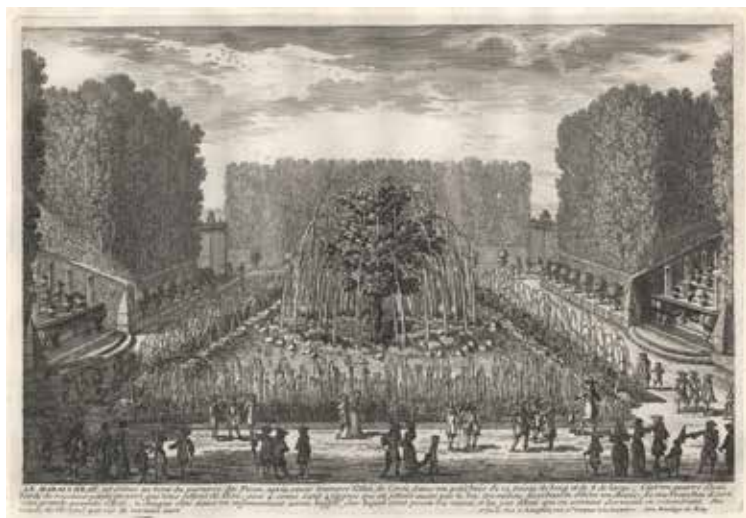


163

- 164 **Plan de la ménagerie du château de Versailles**, 345 × 230 (P. 354 iii/iv), épreuve du troisième état (sur 4), avec l'adresse de Jean Mariette, remplaçant celle de Langlois.
- 165 **Plan en vue d'oiseau de l'orangerie de Versailles. Titre du livre de Loire par cartouche**, 320 × 223 (P. 355 i/ii), épreuve du premier état (sur 2), avec l'adresse de Jean Mariette, remplaçant celle de Langlois.
- 166 **La salle de Bal près de la fontaine de Bacchus**, 208 × 307 (P. 356 ii/iv), épreuve du deuxième état (sur 4) avant le nom de J. Mariette.

Pierre **LEPAUTRE**

- 167 **La salle des Festins**, 221 × 307 (P. 357 i/iv), épreuve du premier état (sur 4), avant la légende.
- 168 **Le théâtre d'eau**, 216 × 300 (P. 358 i/iii), épreuve du premier état (sur 3), avant la légende.
- 169 **Le marais d'eau situé au bout du parterre des Fleurs**, 200 × 202 (P. non décrit).



166

- 170 **Vue de la Fontaine de l'Etoile à Versailles**, d'après Perelle, 218 × 305 (P. n. d.), taches blanches en marge supérieure.
- 171 **L'arc de Triomphe de Versailles**, 216 × 306 (P. n. d.).
- 172 **La galerie d'eau à Versailles**, 222 × 310 (P. n. d.), épreuve avant la lettre avec le titre et le *Privilege* manuscrits.
- 173 **Les trois fontaines**, 215 × 300 (P. n. d.), déchirure en marge droite.

Antoine TROUVAIN

Vers 1650 – 1710

Éditeur

- 174 *Seconde Chambre des appartemens* (la partie de cartes) avec la Princesse de Conty, le duc de Bourbon et Madame, M. de Vendôme grand Prieur, planche d'une suite de six pièces, entre 1694 et 1696. Burin, 332 × 425, coupé à l'intérieur de la marque du cuivre (Le Blanc non décrit, Duplessis 6066, daté 1694 ; Colas 2918), belle épreuve, pli central consolidé en haut et restauré en bas. Ex collection : Paul Prouté (Lugt 2103 c).



174

Antoine TROUVAIN

- 175 *Troisième appartement (le billard)* avec le Roy, Monsieur, le duc de Chartres, le Comte de Toulouse, le duc de Vendôme, Monsieur d'Armagnac et Monsieur de Chamillart, planche d'une suite de six pièces, 1694. Burin, 330 × 435, filet de marge (Le Bl. n. d., D. 6067, C. 2918), belle épreuve, pli central marqué, déchirures restaurées. Ex collection : Paul Prouté (L. 2103 c).



175

P. de ROCHEFORD

Vers 1675 – ?

- 176 *Les Bains d'Appollon dans un des Bosquets des Jardins de Versailles*. Eau-forte et burin d'après un dessin fait sur les lieux par P. Martin, 465 × 580, bonnes marges (Le Blanc non décrit, Nagler XIII, p. 269-5), belle épreuve, publiée par de Mortain, vers 1716 selon Nagler, double pli central, traces de colle au verso, légèrement jaunie.



Louis SIMONNEAU, le Jeune

1656 – 1728

- 177 *Fontaine des bains d'Apollon dans le jardin de Versailles*, 1688. Eau-forte, 500 × 670, petites marges (Le Blanc 17), belle épreuve, pli central. Filigrane : Chapelet (Heawood 228).



177

Maurice BAQUOY

Vers 1675 – 1747

- 178 *L'Arc de Triomphe, dans un des Bosquets des Jardins de Versailles*, 1715. Eau-forte d'après un dessin fait sur les lieux par Ferdinand Delamonce (1714), 420 × 560, grandes marges (I. B. N. F. 4 i/ii), belle épreuve du premier état (sur 2), avant le numéro 27, pli central, froissée, légèrement jaunie. € 600

# PARIS

## AU TEMPS DE LOUIS XIV

Math. ZEILLER  
Actif au XVII<sup>e</sup> siècle

- 179 **Vue générale de Paris tel qu'il était en 1654, prise du sud-est.** Eau-forte et burin sur trois feuilles jointes, 270 × 800, bonnes marges, belle épreuve, publiée par Matthäus Merian dans *Topographia Galliae*, Francfort-sur-le-Main, 1655-1663 (Brunet, vol. V, p. 1529), pli central. Filigrane : Crosse (proche de Heawood 1209).



179

Jean LEPAUTRE  
1618 - 1682

- 180 **Projet d'une horloge à placer au Louvre sur une idée d'Etienne Dupont,** 1656. Eau-forte, 635 × 430, coupé à la limite de la marque du cuivre (Préaud 592), belle épreuve, plis vertical et horizontal. Filigrane : Fleur de lys (proche de Heawood 1525).

Sur le piédestal, au centre du sujet, sont représentés Louis XIV en figure de Mars, Anne d'Autriche, et deux autres personnages qui ne peuvent être Marie Thérèse et sa mère, Elisabeth de France, vue la date de 1656.

Israël SILVESTRE

1621 – 1691

- 181 *Veüe du grand Couvent des Augustins*, avant 1655. Eau-forte, 130 × 245, grandes marges (Fauchoux 81-1 i/ii), belle épreuve du premier état (sur 2), avant le changement d'adresse de l'éditeur, très légères taches, chiffre à l'encre en marge supérieure.



181

- 182 *Le Chasteau de la Bastille de Paris*, vers 1652. Eau-forte, 97 × 164, grandes marges (F. 82-3), belle épreuve, très légères piqûres en marge.
- 183 *L'Isle de Notre Dame*, avant 1655. Eau-forte, 90 × 182, bonnes marges, (F. 110-2 i/iv), belle épreuve du premier état (sur 4), avant suppression du numéro 5, petite trace de pli et légères salissures en marge.
- 184 *Les Galeries du Louvre*, vers 1655. Eau-forte, 100 × 165, bonnes marges (F. 115-10), belle épreuve, légères salissures en marge.
- 185 *Vue du Luxembourg*, avant 1655. Eau-forte, 119 × 179, grandes marges (F. 117-11 i/iv), belle épreuve du premier état (sur 4), avant suppression du numéro 11 et avant le titre, infimes piqûres en marge.
- 186 *Veüe et Perspective de la Maison appartenant a Madame de Bretonvilliers du costé du Jardin dans l'isle Nostre Dame*, 1652. Eau-forte, 133 × 255, bonnes marges (F. 119-3 i/iii), belle épreuve du premier état (sur 3), avant modification de la lettre, chiffres à l'encre en marge droite, très légères salissures.

- 187 *Perspective de l'Eglise nostre Dame, veue du quay de la Tournelle*, avant 1655. Eau-forte, 132 × 245, bonnes marges (F. 125-2 i/ii), belle épreuve du premier état (sur 2), avant modification de l'adresse de l'éditeur. Ex collection : G. Cognacq (Lugt 538 d).



187

- 188 *Vue de Notre-Dame et de l'Hôtel Dieu*, avant 1655. Eau-forte, 88 × 183, bonnes marges (F.125-3 i/iv), belle épreuve du premier état (sur 4), avant suppression du numéro 10, deux petites taches de rouille, chiffres à l'encre en marge droite.
- 189 *La Place Royale*, frontispice du *Livre de diverses veues Perspective et Paysages faicts sur le naturel*, 1651. Eau-forte d'après Israel Silvestre, par Marot, les figures par Silvestre, 133 × 253, petites marges (F. 129-1), belle épreuve, très légères salissures.
- 190 *Veüe de l'Abbaye Saint Germain des prez lez Paris et Maison Abbatiale de Saint Germain des prez lez Paris*, deux planches, vers 1655. Eau-forte, 98 × 172, grandes marges (F. 150-1 et 2), belles épreuves légèrement jaunies, quelques piqûres.
- 191 *Veüe de la Tour de Nesle et du Louvre*, vers 1654. Eau-forte, 100 × 167, petites marges (F. 159-1), belle épreuve, petite tache sur le trait carré gauche.

Israël SILVESTRE

- 192 *Vue et Perspective du gros Pavillon des Tuilleries, et de la grande Gallerie du Louvre*, 1650/55. Eau-forte, 120 × 237, petites marges (F. 161-13 i/iii), belle épreuve du premier état (sur 3), avant le numéro 4, trace de pli et restes de colle au verso.



192

## Les PERELLE

Gabriel PERELLE (vers 1603-1677), Nicolas PERELLE (1631-1695),  
Adam PERELLE (1638-1695).

Ensemble de vues. Eaux-fortes, belles épreuves à bonnes ou à grandes marges, la plupart du premier tirage avec l'adresse de Langlois, quelques piqûres, feuilles jaunies le long des bords :

- 193 *La Porte de la Conférence* (à gauche le Louvre, au fond Notre-Dame, à droite le quai Malaquais), 195 × 287, déchirure en marge inférieure.
- 194 *Vue du jardin royal des plantes médicinales au faubourg St Victor*, 180 × 272, légères taches en marge.
- 195 *Vue de l'Ile Notre Dame (aujourd'hui Saint Louis) et de la Maison de monsieur de Bretonvillier*, 184 × 277, pli vertical, salissures et taches en marge.



Les PERELLE

- 196 **Perspective de la ville de Paris, vue du Pont Rouge** (Le Louvre à gauche, le Pont-Neuf, Notre Dame, l'Institut à droite), 184 × 272, tache en marge inférieure.



196

- 197 **Vue et perspective du Luxembourg du côté du jardin**, 155 × 245, mouillure en marge gauche.
- 198 **Le Pont Neuf du côté du Louvre**, 220 × 310, grandes marges, quelques taches en marge.



198

## Les PERELLE

- 199 L'Hôtel de Mars ou des Invalides, 190 × 277.
- 200 Vue et perspective du Pont-Neuf de Paris (vue vers l'ouest avec l'Institut à gauche et Le Louvre à droite, la statue d'Henri IV au centre), 183 × 275.
- 201 La vue du monastère royal du Val-de-Grâce, du côté du jardin, 185 × 270, quelques salissures en marge.
- 202 La Place Dauphine, 192 × 280, salissures en marge.
- 203 L'Observatoire, deux planches, chaque 190 × 275, bords des marges froissés, petites salissures.
- 204 L'Hôpital St Louis, 213 × 308, déchirure en marge droite.
- 205 *La Teste de L'Isle Notre-Dame*, 215 × 310, épreuve avant la lettre, avec le titre et le *Privilege* manuscrits, infime déchirure le long du bord inférieur, légèrement froissée en marge.



205

- 206 *Le Palais Royal du côté du jardin*, 212 × 308, épreuve avant la lettre, avec le titre et le *Privilege* manuscrits, infime manque le long du bord inférieur, quelques taches.
- 207 *Le Pont Saint Michel et le quai des Augustins*, 217 × 310, épreuve avant la lettre, avec le titre manuscrit, feuille légèrement froissée et jaunie.

Les PERELLE

- 208 *A. Le Coin du quay Pelletier, B. Le quay de la greve, C. le Pont Marie, D. L'Isle Notre Dame, E. Le Pont S. Landry*, 215 × 312, épreuve avant la lettre, avec le titre et le *Privilege* manuscrits, infime déchirure le long du bord inférieur, légèrement froissée en marge.
- 209 **Le Pont Royal des Tuileries**, 230 × 320, quelques salissures en marge.
- 210 **L'Hôtel Royal des Invalides**, 230 × 330.



210

- 211 **La Porte Saint-Denis et La Porte Saint-Martin**, deux planches, 195 × 295. Au verso, timbre de la Bibliothèque nationale de France, avec le cachet d'échange en 1976 (Lugt non décrit).
- 212 **Le Pont au Change du côté du Pont Neuf**, 215 × 318, épreuve avant la lettre avec le titre et le *Privilege* manuscrits.
- 213 **Vue du jardin des Tuileries**, 180 × 272, grandes marges sur trois côtés, petite marge à gauche, belle épreuve du premier tirage, avec l'adresse de Langlois.
- 214 **Vue et perspective du Collège des Quatre Nations**, 177 × 275.

Sébastien LECLERC

1637 – 1714

- 215 **Le Mai des Gobelins**, vers 1684. Eau-forte et burin, 289 × 372, petites marges (Préaud 813 ii/iv), belle épreuve du deuxième état (sur 4), avant la femme devant la portière du carrosse à gauche, pli central vertical, petit pli dans l'angle inférieur droit. Ex collections : G. Cognacq, marque à peine lisible (Lugt 538 d), et F. H. (L. 3373).



215

- 216 *Vues de plusieurs petits endroits des fauxbourgs de Paris*, suite complète de douze planches. Eau forte, environ 55 × 145, petites marges (P. 895-907 i/ii pour le titre et i/ii ou ii/ii pour les autres planches), belles épreuves de la première édition avec l'adresse d'Audran, traces de sanguine sur quelques planches.



216

Franz ERTINGER

1640 – 1700

- 217 *La ville de Paris, veüe du costé du Pont Roial*, 1689. Eau-forte inspirée de compositions des Perelle, 228 × 325, grandes marges (Le Blanc, Nagler non décrit, I. B. N. F. 71), belle épreuve avant la lettre, avec le titre et le privilège manuscrits de la même écriture que les planches avant-lettre des Perelle. Au verso, timbre de la Bibliothèque nationale de France, avec le cachet d'échange en 1976 (Lugt non décrit).



217

Attribué à Franz ERTINGER

1640 – 1700

- 218 *Le Pont Roial des Thuilleries veu du Pont neuf*. Eau-forte, 223 × 320, grandes marges (Le Blanc, Nagler non décrit, I. B. N. F. non décrit), belle épreuve avant la lettre, avec le titre et le privilège manuscrits de la même écriture que les planches avant-lettre des Perelle. Au verso, timbre de la Bibliothèque nationale de France, avec le cachet d'échange en 1976 (Lugt non décrit).



Jean-Michel dit Michel LE BOUTEUX

1648 – après 1715 ?

- 219 *La Place Royale avec le Jardin Comme il doit estre*, 1681. Eau-forte, 250 × 340, petites marges (I. B. N. F. 27 iii/iii), belle épreuve de l'état définitif, marges jaunies. Au verso, timbre de la Bibliothèque nationale de France, avec le cachet d'échange en 1976 (Lugt non décrit).

Pierre LEPAUTRE

1660 – 1744

- 220 *Vue de la place des conquêtes ditte de Vandosme*. Eau-forte d'après Perelle, 235 × 330, bonnes ou grandes marges (Préaud 295), belle épreuve d'un état non décrit, avant la lettre, avec le titre manuscrit, infime déchirure le long de la marge supérieure.



220

# INDEX

## DES PEINTRES ET DESSINATEURS

(référéncé par numéro de notice)

AVICE <i>Henri</i>	111
BEAUBRUN <i>Charles</i> (1604-1692) et <i>Henri</i> (1603-1677)	31
BOURDON <i>Sébastien</i> (1616-1671)	92
CHAMPAIGNE <i>Philippe</i> de (1602-1674)	25, 55, 67, 98
CORNEILLE <i>Jean-Baptiste</i> (1649-1695)	15
COYPEL <i>Antoine</i> (1661-1722)	19, 20
DELAMONCE <i>Ferdinand</i> (1678-1753)	178
FERDINAND <i>L.</i>	97
GISSEY <i>Henri</i> (1621-1673)	112
HALS <i>Frans</i> (entre 1580/1585-1666)	88, 89
HELLART <i>I.</i>	51
KELLER <i>Jean-Balthazar</i> (1638-1702)	115
LARGILLIERE <i>Nicolas</i> de (1656-1746)	103
LE BRUN <i>Charles</i> (1619-1690)	12, 16, 113
LE FÈVRE <i>J.</i>	12
MARTIN <i>P.</i>	176
MEULEN <i>Adam Frans</i> van der (1632-1690)	121, 123
MIGNARD <i>Nicolas</i> (1606-1668)	5, 69
MIGNARD <i>Pierre</i> (1612-1695)	35, 39, 56, 71, 73, 104
NAMUR	105
NANTEUIL <i>Robert</i> (1623-1678)	96, 107
NAUDIN <i>Jean-Baptiste</i> (?-1743)	127
NOCRET <i>Jean</i> (1615 ou 1617-1672)	33, 80

PEZEY <i>Antoine</i>	126
PERELLE <i>Gabriel</i> (vers 1603-1677)	
<i>Nicolas</i> (1631-1695)	
<i>Adam</i> (1638-1695)	152, 154, 155, 157, 160, 170, 217, 220
PILES <i>Roger de</i> (1635- 1709)	83
RIGAUD <i>Hyacinthe</i> (1659-1743)	3, 40, 48, 49, 52, 57, 61, 68 75, 78, 81, 82, 84, 101, 109
SALÉ	64
SAINT-JEAN de	90
SANTERRE <i>Jean-Baptiste</i> (1651-1717)	100
SÈVE Le Jeune, <i>Pierre de</i> (1623-1695)	113
SILVESTRE <i>Israël</i> (1621-1691)	189
TORTEBAT <i>François ou Jean</i> (1616-1690)	94, 99
TROY <i>François de</i> (1645-1730)	38, 44, 45, 47, 54, 79, 106
VALENTIN	108
VISCHER <i>Nicolas</i>	34
VIVIEN <i>Joseph</i> (1657-1734)	59
VOET <i>Jacob Ferdinand</i> (1639-1700)	62, 74

# INDEX DES GRAVEURS

(référéncé par numéro de notice)

ARNOULT <i>Nicolas</i>	39
AUDRAN <i>Benoît</i> (1661-1721)	21, 22
AUDRAN <i>Jean</i> (1667-1756)	22
AUDRAN <i>Karl</i> (1594-1674)	9
BAQUOY <i>Maurice</i> (v. 1675-1747)	178
BAUDUINS ou BOUDEWYNS <i>Adriaen Frans</i> (1644-1711)	123
BEAUVARLET <i>Jacques-Firmin</i> (1731-1797)	92
BERNARD	43
BOSSE <i>Abraham</i> (1602-1676)	110
BOUTTATS Le Jeune, <i>Filibert</i> (v. 1675-?)	37
BRUGGEN <i>Jan van der</i> (1649-1725)	35
CHAUVEAU <i>François</i> (1613-1676)	118
DESROCHERS <i>Étienne Jehandier</i> (1668-1741)	81
DIEU <i>Antoine</i> (1662-1727)	18
DREVET <i>Pierre</i> (1663-1738)	40, 44-45, 47-49, 55, 75, 79, 82-84, 90, 109
DREVET <i>Pierre Imbert</i> (1697-1739)	59
EDELINCK <i>Gérard</i> (1640-1707)	15-16, 51, 54, 57, 61-62, 73, 78, 88, 93-95 98, 101, 103, 105-107
EDELINCK <i>Nicolas Étienne</i> (1681-1767)	96
ERTINGER <i>Franz</i> (1640-1700), attribué à	217-218
FERDINAND Le Père, <i>Louis-Élie</i>	108
FIRENS <i>Pierre I</i> (?-1636)	23
GOLE <i>Jacob</i> (1660-1737)	12, 34, 50

GUNST <i>Pieter Stevens</i> van (1659-1724)	53
HABERT <i>Nicolas</i> (1650-v. 1715)	87, 97
HUCHTENBURGH <i>Jan</i> van (1647-1733)	121
HURET <i>Grégoire</i> (1606-1670)	2, 67, 72
JOLLAIN L'Aîné <i>François</i> (1641-1707)	64
LARMESSIN <i>Nicolas III</i> de (1640-1725)	11, 46
LASNE <i>Michel</i> (1590-1667)	1, 85
LE BOUTEUX <i>Jean-Michel</i> dit <i>Michel</i> (1683-1750)	219
LECLERC <i>Sébastien</i> (1637-1714)	14, 113, 116, 119-120 122, 124-126, 215-216
LEPAUTRE <i>Jean</i> (1618-1682)	13, 111, 114, 115, 117, 118, 149, 180
LEPAUTRE <i>Pierre</i> (1660-1744)	112, 150-173, 210
LOMBART <i>Pierre</i> (1612/13-1681)	6
LUBIN <i>Jacques</i> (1637-1695), attribué à	58, 74, 86, 91, 102
MORIN <i>Jean</i> (entre 1605/1607-1650)	25
MASSON <i>Antoine</i> (1636-1700)	36, 69
MELLAN <i>Claude</i> (1598-1688)	10, 26, 60
NANTEUIL <i>Robert</i> (1623-1678)	7, 8, 63, 65-66, 77, 80
NOLIN <i>Jean-Baptiste</i> (1657-1725)	113
PASSE II <i>Crispijn</i> de (1597-1670)	24
PERELLE <i>Gabriel</i> (vers 1603-1677)	
<i>Nicolas</i> (1631-1695)	
<i>Adam</i> (1638-1695)	141-148, 193-214



POILLY <i>François</i> de (1622-1693)	4, 33, 56
POILLY <i>Nicolas</i> de (1627-1696)	28, 31
ROCHEFORD <i>P.</i> de (v. 1675-?)	176
ROULLET <i>Jean-Louis</i> (1645-1699)	71, 104
ROUSSELET <i>Gilles</i> (v. 1610-1686)	70
RUCHOLLE <i>Peeter</i> (1618-1647)	3
SCHUPPEN <i>Pierre Louis</i> van (1627-1702)	5, 38
SILVESTRE <i>Israël</i> (1621-1691)	117, 128-140, 181-192
SILVESTRE <i>Suzanne épouse Lemoyne</i> (1694-?)	52
SIMON <i>Pierre</i> (v. 1640-1710)	29
SIMONNEAU <i>Charles</i> (1645-1728)	19-20
SIMMONNEAU <i>Le Jeune, Louis</i> (1656-1728)	177
SUÿDERHOEFF <i>Jonas</i> (1613-1686)	89
TARDIEU <i>Nicolas-Henri</i> (1674-1749)	68
THOMASSIN <i>Henri-Simon</i> (1687-1741)	41, 100
TROUVAIN <i>Antoine</i> (1656 – 1718)	99, 174-175
VERDIER <i>François</i> (1651-1730)	17
VOUILLEMONT <i>Sébastien</i> (1610-?)	27
ZEILLER <i>Math.</i>	179