



PAUL PROUTÉ S.A.

CATALOGUE N° 145

DÉCEMBRE 2014

# DESSINS ET ESTAMPES

## DU XVI<sup>e</sup> AU XXI<sup>e</sup> SIÈCLE



PAUL PROUTÉ S.A.

74, rue de Seine 75006 Paris

Tél. : 01 43 26 89 80 - Fax : 01 43 25 83 41

e-mail : [proutesa@wanadoo.fr](mailto:proutesa@wanadoo.fr)

## SOMMAIRE

	Pages
DESSINS DES XIX <sup>e</sup> ET XX <sup>e</sup> SIÈCLES .....	3
DESSINS DEPUIS 1950 .....	35
ESTAMPES DES XVI <sup>e</sup> ET XVII <sup>e</sup> SIÈCLES .....	48
ESTAMPES DU XVIII <sup>e</sup> SIÈCLE .....	64
ESTAMPES DES XIX <sup>e</sup> ET XX <sup>e</sup> SIÈCLES .....	73
ESTAMPES DEPUIS 1950 .....	116

## CONDITIONS DE VENTE

Au comptant, emballage gratuit, frais de transport à charge du destinataire, conditions conformes aux usages du Syndicat des Marchands d'estampes et dessins anciens et modernes. Les prix sont nets et établis en euros.

LES EXPÉDITIONS SONT FAITES À COMPTE FERME. IL NE POURRA ÊTRE ENVISAGÉ D'ENVOI EN COMMUNICATION QU'UN MOIS APRÈS LA PARUTION DU CATALOGUE.

## NOTES

Ouverture du mardi au samedi.

9 h 30 à 12 h, 14 h à 19 h, 18 h le samedi.

Fermeture le lundi.

L'authenticité des estampes et dessins est garantie.

Pour indiquer le sens du sujet, les mesures des dessins sont prises en millimètres, la première mesure pour la hauteur, la seconde pour la base ; les mesures des estampes sont prises sur la partie gravée, les marges étant en plus.

# DESSINS

DES XIX<sup>e</sup> ET XX<sup>e</sup> SIÈCLES

Auguste ALLONGÉ  
Paris 1833 – Marlotte 1898

- 1 **Paysage avec trois grands arbres au bord d'un étang, un rameur sur une barque.** Pierre noire, estompe légère, rehauts de craie blanche sur papier gris, 658 × 417, signé au fusain en bas à droite *Allongé*.

Adolphe APPIAN  
Lyon 1818 – 1898

- 2 **Environs de Carqueiranne : bord de mer ombragé, pêcheur et barque.** Fusain, estompe, grattage, 149 × 249, signé au fusain en bas à droite *Appian*. Ce dessin est préparatoire à l'eau-forte – que l'on joint au dessin – intitulée *A Villefranche-sur-Mer. Environs de Carqueronne* (Curtis et Prouté 61). Il s'agit en fait de Carqueiranne, où l'artiste séjourne durant l'été et l'automne 1881.



- 3 **Petit port de pêche (?), ou Village en bord de mer (Martigues ou Collioure ?).** Crayon noir sur papier mince, 108 × 204, signé au crayon noir en bas à droite *Appian*.
- 4 **Paysage de carrières (Hauteville ?).** Fusain, sur papier verdâtre, 198 × 384, signé au fusain en bas vers la droite *Appian*.  
En juin et juillet 1869, l'artiste se trouve près d'Hauteville dans le Haut-Bugey. Ce paysage évoque ceux, *nouveaux pour lui, de ces plateaux calcaires où de grandes dalles plates composent d'étranges architectures entre lesquelles serpente l'eau rare de l'été* (catalogue de l'exposition *Adolphe Appian, peintre et graveur de l'école lyonnaise*, Bourg-en-Bresse, musée de Brou, 1997, p. 23).



5

- 5 **L'étang aux arbres dans l'eau, femme et enfant sur la berge.** Fusain, lavis d'encre de Chine, sur papier bleu gris, 200 × 325, signé au fusain en bas à gauche *Appian*.
- 6 **Deux barques en bord de mer, sur le rivage et dans l'eau.** Fusain, estompe, rehauts de craie blanche sur papier bleu, 200 × 263, signé au fusain en bas à gauche *Appian*, quelques annotations de couleur au fusain dans la partie supérieure *ciel bleu//jaune//violet rouge carmine*.
- 7 **Étude d'arbres dans un sous-bois (La Burbanche ?).** Fusain, quelques rehauts de craie blanche sur papier beige, 307 × 236, ancien pli visible au verso. Au verso, cachet de l'artiste en bas à gauche (Lugt non cité).

Louis APPIAN  
1862 – 1896  
Fils d'Adolphe Appian

- 8 **Coucher de soleil sur la côte ; au verso, étude d'arbre.** Pinceau et lavis gris, fusain, rehauts de craie blanche et de gouache blanche sur papier gris, au verso, crayon noir, 480 × 319, signé des initiales *L. A.* au crayon noir en bas à gauche. Au verso, cachet d'Adolphe Appian en bas à droite (Lugt non cité). Sur l'ancien montage, annotations suivantes accompagnées du cachet d'Adolphe Appian (Lugt non cité) : *05. Louis Appian. Coucher de soleil sur la côtel/ lavis rehaussé s./ papier gris 24 (48) x 31 (plié)// s. init. L. A. en b. à g.// Succession Gruyer Appian 1959// Col. C. G.*



8

Eugène BÉJOT  
Paris 1867 – 1931

- 9 **Trois pêcheurs sur les berges de la Seine, devant le Pont-Neuf.** Crayon noir, 135 × 100. Au verso, cachet de l'atelier de l'artiste en haut à gauche (Lugt 225 c).
- 10 **Le Pont de l'Alma.** Crayon noir, crayons de couleur bleue et rose, 278 × 196, dédicacé, signé et daté au crayon noir en bas à droite à *M. Lanier// Eug. B. 95.*
- 11 **Le Pont des Arts vu du quai de Conti, animé de pêcheurs et de promeneurs ; au loin, le Louvre.** Crayon noir, 283 × 226. Au verso, cachet de l'atelier de l'artiste en bas à droite (L. 225 c).



Eugène BÉJOT

- 12 Depuis le Louvre, vue sur la rue de Rivoli et le jardin des Tuileries. Crayon noir, lavis gris, 280 × 225, signé et daté au crayon noir en bas à droite *Eug Béjot 43*.



12

Eugène BLÉRY

Fontainebleau 1805 – Paris 1887

- 13 Le ruisseau aux deux arbres penchés, 1860. Crayon noir, 172 × 219 ; en bas sous le sujet, au crayon noir, signé à gauche *E. Bléry*, titré au centre *Ruisseau de (?)*, daté à droite *9. ou Jr (?) 1860*.

Ce dessin, signé et daté, est préparatoire à la gravure à l'eau-forte intitulée *Le ruisseau aux deux arbres penchés*, tirée d'une suite de quatre planches, *Les quatre ruisseaux*, datant de 1860-1861 (Béraldi 110, I. B. N. F. 160).

(voir la reproduction page 7)

*Eugène BLÉRY*



13

Eugène BOUDIN  
Honfleur 1824 – Deauville 1898

- 14 **Femme en robe à crinoline, vue de profil.** Aquarelle et crayon noir sur calque contrecollé, 133 × 170, daté 65 au crayon noir en bas à droite.



14



Eugène BOUDIN

- 15 **Deux femmes et une fillette.** Crayon noir, 129 × 117. Provenance : collection K. (Le Havre), n°16 de son inventaire et de la liste de Robert Schmit. Exposition : Limoges, Musée municipal de l'Evêché, *Eugène Boudin*, 1989, p.73, n°49 (notice p. 98).
- 16 **Étal de poissonnerie et normands,** vers 1857-1865. Aquarelle et crayon noir sur papier contrecollé, 140 × 106. Provenance : Ferdinand Martin ; collection Lavaud (neveu de Martin) ; collection K. (Le Havre), n° 58 de son inventaire et de la liste de Robert Schmit. Exposition : Honfleur, Musée Eugène Boudin, *Eugène Boudin en Normandie : centenaire de la mort du peintre*, 4 juillet-4 octobre 1992, n° 258, repr. p. 35 ; Aulnay-sous-bois, Galerie de l'hôtel de ville, *Eugène Boudin. Le trait, la touche, la tache, dessins, aquarelles, peintures*, 15 novembre - 12 décembre 1993, n°69 ; Japon, 1996-1997, p. 103, n° 79.



- 17 **Vagues et falaise à droite**, vers 1854-1860. Crayon noir, 113 × 154, annoté au crayon noir *laiteux* ; au verso, longue annotation au crayon noir sur la composition. Provenance : collection K. (Le Havre), n° 81 de son inventaire et de la liste de Robert Schmit. Exposition : Honfleur, musée Eugène Boudin, *Eugène Boudin, 1824-1898*, 11 avril-12 juillet 1992, n° 194 ; Aulnay-sous-bois, Galerie de l'hôtel de ville, *Eugène Boudin. Le trait, la touche, la tache, dessins, aquarelles, peintures*, 15 novembre - 12 décembre 1993, n°14, repr. p. 47.
- 18 **Marché dans le Calvados et esquisse de chien** ; au verso, **esquisse de paysage**, vers 1860-1865. Crayon noir, 123 × 182. Provenance : Ferdinand Martin ; Lavaud, neveu de Martin ; collection K. (Le Havre), n° 83 de son inventaire et de la liste de Robert Schmit. Exposition : Honfleur, musée Eugène Boudin, *Eugène Boudin, 1824-1898*, 11 avril-12 juillet 1992, n° 269 ; *Eugène Boudin. Le trait, la touche, la tache, dessins, aquarelles, peintures*, Aulnay-sous-bois, Galerie de l'hôtel de ville, 15 novembre - 12 décembre 1993, n°28 ; Japon, *Boudin et les peintres à Honfleur*, 1996-1997, p. 104.
- 19 **Voiliers**. Crayon noir, 145 × 165, annotations au crayon noir. Provenance : collection K. (Le Havre), n° 83 de son inventaire.



Eugène BOUDIN

- 20 **Étude de ciel avec une barque sur la mer.** Crayon noir et estompe, 130 × 194, annoté au crayon noir *bleu pâle* (?) // *gris fr.* // *gris doux*. Provenance : collection K. (Le Havre). Figure sous le n° 7163 dans les archives Robert Schmit.
- 21 **Étude de ciel.** Crayon noir, 143 × 194. Provenance : collection K. (Le Havre). Figure sous le n° 7164 dans les archives Robert Schmit.

Frédéric-Auguste CAZALS

Paris 1865 – 1941

- 22 **Portrait de Jean Moréas sur son lit de mort**, 1910 ? Crayon noir et crayon de couleur bleue sur calque contrecollé sur vélin, 222 × 141, annoté à la plume et à l'encre brune en haut de la feuille *Inscription pour l'urne cinéraire de Jean Moréas* // *O toi, sang de Sophocle et de Léonidas, As-tu souffert par nous, mon Jean, frère des hommes !* // *Cendre immortelle, en l'urne où vont ceux que nous sommes, Dors ; c'est mon* [cœur ?] *! dors, fils, du sommeil des soldats !* // *Maurice ... ?*, piqûres, légèrement insolé.
- Moréas et Cazals se connaissaient. Moréas avait écrit quelques mots au sujet de Cazals pour vanter ses portraits de Verlaine (*Gazette de France*, 16 juillet 1907) et Cazals avait déjà dessiné Moréas au second plan de l'affiche pour la *7e Exposition du Salon des Cent* en 1894.
- Ce portrait de l'écrivain mort (en 1910) a pu être réalisé d'après nature comme Cazals l'avait déjà fait en 1896 pour Verlaine, ou bien d'après le masque mortuaire, conservé aujourd'hui à la Maison de la poésie à Paris.

Pierre Luc Charles CICERI

Saint-Cloud 1782 – Saint-Chéron 1868

- 23 **Chemin tournant devant une colline**, 1846. Aquarelle, 99 × 128, signée et datée au pinceau en bas à droite *Cicéri 1846*.

Eugène CICERI

Paris 1813 – Marlotte 1890

- 24 **Vaste paysage de montagne avec une maison au bord d'une cascade au premier plan.** Aquarelle, légers rehauts de gouache, 199 × 293, signée au pinceau en bas à droite *E Cicéri*.

(voir la reproduction page 11)



24

Jules COIGNET  
Paris 1798 – 1860

Dessins préparatoires aux lithographies de même sujet (épreuves jointes), d'une suite de onze études d'arbres datant de 1828, environ 380 × 330, marges environ 590 × 420 (I. B. N. F. 3), belles épreuves imprimées par Villain, quelques piqûres, courtes déchirures ou pliures dans les marges. Cachet sec de l'éditeur Moyon (Lugt 4590) :

- 25 **Châtaigner**, étude pour la planche 2. Crayon noir, 476 × 378, courtes déchirures restaurées en bas de la feuille.
- 26 **Plantes d'eau**, étude pour la planche 5. Crayon noir, 485 × 368, courtes déchirures restaurées, angle supérieur droit refait.
- 27 **Chêne**, étude pour la planche 8. Crayon noir, 476 × 371, courtes déchirures restaurées.



25

- 28 **Cypres**, étude pour la planche 9. Crayon noir, 480 × 381, courtes déchirures restaurées.

Paul-Émile COLIN

Lunéville 1867 – Bourg-La-Reine 1949

- 29 **Prise du château de Ham**, 1917. Plume et encre de Chine, lavis d'encre de Chine et lavis d'encre rouge sur préparation au crayon noir, composition entourée d'un trait à la plume et à l'encre de Chine, sur papier épais, sujet 126 × 185, feuille 149 × 213, annoté sous le sujet au crayon noir : *Prise du château de Ham*. Au verso annoté au crayon noir : *1917 Un détachement Allemand s'est retranché dans le //château de Ham à moitié détruit, nos troupes le cernent et bientôt// il va se rendre. Dessiné en 1917 d'après nature*.  
La forteresse et l'ensemble de la ville de Ham (Somme) sont dynamités par les Allemands, le 19 mars 1917, pendant le repli de l'armée allemande sur la ligne d'Hindenburg.
- 30 **Tranchées s'avancant à Beuvraignes (Somme)**, vers 1915 – 1918. Gouache et aquarelle sur une préparation au crayon noir et au fusain, composition entourée d'un trait au crayon noir, sujet 195 × 261, feuille 247 × 308, signée au crayon noir dans la composition à droite *P E Colin* et annotée au crayon noir sous le sujet au centre *Tranchées s'avancant à Beuvraignes (Somme)*.  
Dès 1915, le village de Beuvraignes est rasé, et les affrontements continuent sur le site de la commune.



- 31 **Marianne allant au combat un coq à ses pieds** ; au verso, **esquisse d'un cavalier tenant une lance (saint Michel terrassant le dragon ?)**. Fusain ; au verso, crayon noir ; sujet 225 × 185, feuille 489 × 325 ; annoté au crayon noir en bas à droite de la feuille *Ourq*.

Cachet de la vente de l'atelier de l'artiste au recto et au verso, en bas à droite (Lugt. 3734).

Il s'agit peut-être d'un projet d'illustration non retenu pour l'ouvrage de l'auteur *Les routes de la grande guerre : la bataille de l'Ourcq*, Bourg-la-Reine, Paul-Émile Colin, 1917.

Médecin de formation, Paul-Émile Colin n'abandonna jamais sa passion pour le dessin et la gravure. Il était ami de Charles Filiger, et fut influencé par l'école de Pont-Aven où il se rendit près de Gauguin durant l'été 1890. Au début de la première guerre mondiale, Colin se porte volontaire et sera affecté en tant que médecin auxiliaire des armées à Sceaux. Il sera ensuite employé par l'armée comme dessinateur.

Alfred-Alexandre DELAUNEY

Gouvville-sur-Mer 1830 – Nanteuil-sur-Marne 1895

- 32 **Vue de la place et de l'église de Saint-Germain-des-Prés, 1867**. Plume et encre brune sur préparation à la mine de plomb, 256 × 162, signé et daté à la plume et à l'encre brune en bas à droite *Delauney 1867*, situé en bas à gauche *Eglise St Germain des Prés*.

Alfred Delauney était marchand d'estampes et graveur autodidacte. Il commença à graver vers 1863 en prenant seulement quelques renseignements dans les manuels de gravure (Béraldi, *Les Graveurs du XIX<sup>e</sup> siècle*, Paris, Librairie L. Conquet, 1886, Tome V, pp. 173-174). Entre 1866 et 1870, il grave la suite *Paris pittoresque* dont la planche 40, gravée en 1868, représente l'Eglise Saint-Germain-des-Prés. Delauney dessinait d'après nature le matin avant d'aller travailler, et gravait dans sa boutique dès que l'absence de client le lui permettait.





André DUNOYER DE SEGONZAC  
Boussy-Saint-Antoine 1884 – Paris 1974

- 33 **Femme assise sur un drap.** Plume et encre brune sur papier mince, 245 × 335, signé à la plume et encre brune en bas à gauche *A. D. de Segonzac*. Ce dessin pourrait appartenir à une série de très nombreuses études réalisées entre 1920 et 1925 pour des peintures telles que *Les Demoiselles de la Marne* et *Le Printemps en banlieue* (Paris, musée national d'art moderne).



33

Georges DUPUIS dit Géo DUPUIS  
Le Havre 1874 – 1932

- 34 **La fête des rameaux de Bergues (projet d'illustration ?).** Plume, pinceau et encre de Chine, lavis gris, aquarelle sur crayon noir, 487 × 325, signé au pinceau et à l'encre de Chine en bas à gauche du monogramme *GD* et *Dupuis*, annotation au crayon noir en bas à gauche *DS III. 134* et en bas à droite *Dupuis (Geo) 1874* (sa date de naissance). L'artiste a suivi une formation à l'École des Beaux-Arts du Havre puis à l'École des arts décoratifs de Paris. Il est avant tout connu pour des illustrations de livres ou de revues, mais il aurait également exposé au Salon des Indépendants, au Cercle de l'Art Moderne du Havre et à la galerie Maury du Havre.

(voir la reproduction page 15)



34

ÉCOLE FRANÇAISE  
Premier tiers du XIX<sup>e</sup> siècle

- 35 Barque de pêche tentant de s'amarrer par une mer agitée, longeant les remparts d'une ville. Gouache sur vélin contrecollé, 153 × 243.

Jean-Jacques FEUCHÈRE dit Jacques FEUCHÈRE  
Paris 1807 – 1852  
Sculpteur

Provenance : Probablement vente après décès de l'artiste, 1853.

- 36 **Projet de cartouche pour le bronzier Vittoz encadré de personnages Renaissance et de vases.** Crayon noir, 115 × 150, annoté au centre dans le sujet *VITTOZ// Beautreillis// A PARIS*, en haut à gauche, *FABRIQUE DE BRONZES*. En bas à droite *Cars del... (?)*.  
Vittoz était le bronzier de Jean-Jacques Feuchère, qui vendait ses modèles pour gagner sa vie. Sur ce dessin, on reconnaît les sculptures célèbres de

*Jean-Jacques FEUCHÈRE dit Jacques FEUCHÈRE*

l'artiste : à gauche, Benvenuto Cellini (Salon de 1835 ; un bronze conservé à Montargis, musée Girodet) ; à droite, Bernard Palissy ; au centre, Raphaël (Rouen, musée des Beaux-Arts) avec, à sa gauche, *Satan* (Salon de 1834), figure la plus célèbre de Feuchère, dont on connaît de nombreux petits bronzes presque tous datés de 1833 (dont un au Louvre).



36



- 37 **Projet de cartouche avec putti et feuillage.** Crayon noir, pinceau et lavis brun sur feuille très mince, 178 × 236.

Le profil du putto en bas à gauche est, selon André Lemaire, caractéristique de l'artiste.

37

- 38 **Frise circulaire avec mascarons, femmes nues, enfants, rinceau à feuilles d'acanthé ; au centre, une bague ; en-dessous, deux angelots s'affrontant à la lance.** Crayon noir sur papier mince, à pans coupés, 150 × 128, passé à la sanguine au verso pour le report et au stylet au recto.  
Jean-Jacques Feuchère a également travaillé pour des orfèvres tels que François-Désiré Froment-Meurice qui lui commanda des projets de bagues. Les deux angelots s'affrontant sont proches d'un modèle de chenêts conservés au Grand Trianon (cf. *Les Feuchère*, catalogue de la galerie André Lemaire, 1998, pp. 24-25, n°9).
- 39 **Projet de pièce centrale monumentale pour un surtout de table ; au verso, trois études de coupe.** Fusain ; au verso, plume et encre brune ; 290 × 220 ; angle inférieur gauche manquant.
- 40 **Projet de décor mural ou plafonnant avec frise de putti et figures ailées.** Plume et encre brune sur traits de crayon noir, 120 × 255.
- 41 **Projet de sculpture avec femme et enfant ; reprise de la tête et de la figure féminine (allégorie de la pensée ou de la science ?) ; au verso, autre groupe sculpté avec femme et enfant et étude pour un surtout de table avec esquisse du socle du surtout.** Plume et encre brune, 259 × 327.



41

- 42 **Femme assise, coiffée de lauriers, tenant un vase et entourée de putti.** Crayon noir, diamètre 133 ; au verso, passé au crayon pour le report.

- 43 **Projet de bouclier de forme Henri II avec scène de bataille romaine : bataille du pont Milvius** ; au verso, deux projets de plafond, l'un évoquant une scène mythologique. Crayon noir, pinceau, lavis brun, 620 × 462, annoté des lettres *SPQR* au crayon noir en haut.

Feuchère réalisa plusieurs projets de boucliers pour l'orfèvre Vechte.

Ces dessins ont pu être réalisés dans les années 1840, période de maturité de l'artiste qui avait débuté au Salon de 1831. Nous remercions monsieur André Lemaire, auteur d'un catalogue sur les Feuchère, de nous avoir confirmé l'authenticité de ces dessins (*Les Feuchère. Dynastie de fondeurs 1785-1840. Dessins*, juin 1998, Paris, Galerie André Lemaire).

Theodore Henry Adolphus FIELDING  
1781 – Croydon 1851



- 44 **Lac au pied d'une montagne.** Aquarelle sur légers traits de crayon noir, 174 × 135, signée des initiales *T. H. F* à la plume et encre brune en bas au centre, montée à claire-voie. Au verso, annotée au crayon noir *by T H Fielding*.

- 45 **Paysage de montagne, une citadelle surplombant une rivière.** Aquarelle sur légers traits de crayon noir, 173 × 135, signée à la plume et encre brune en bas à droite *T. H. Fielding*, montée à claire-voie, petit trou le long du bord droit.

Fils aîné et élève – comme ses trois frères, Copley, Thales et Newton – de Nathan Theodore Fielding

Camille FLERS

Paris 1802 – Annet-sur-Marne 1868

Dessins extraits d'un album constitué au XIX<sup>e</sup> siècle (famille de l'artiste ?) :

- 46 **Trois paysannes : deux d'entre elles vues de profil, debout, entourant une autre femme assise, vue de face.** Crayon noir, aquarelle et gouache blanche, 105 × 175. Cachet aux initiales de l'artiste en bas à gauche (Lugt 533e).
- 47 **Une paysanne tournée vers la gauche et un homme vu de dos, tourné vers la droite.** Crayon noir, aquarelle et gouache, 126 × 153. Cachet aux initiales de l'artiste en bas à gauche (L. 533e).
- 48 **Le maréchal ferrant.** Crayon noir, légères traces d'aquarelle et rehauts de gouache blanche, sur papier mince, 176 × 273, signé au crayon noir en bas à gauche *flers*.



48

- 49 **Chaumières alignées.** Crayon noir, aquarelle, rehauts de gouache blanche, 134 × 264. Cachet aux initiales de l'artiste en bas à droite (L. 533e).
- 50 **Chaumières, roulotte et meule de foin près d'un grand arbre.** Fusain, 127 × 196. Cachet aux initiales de l'artiste en bas à droite (L. 533e). Au verso, essais de fusain.
- 51 **Deux mâts en mer près de la côte, barque fixée à l'un d'entre eux.** Crayon noir, 225 × 282. Cachet aux initiales de l'artiste en bas à droite (L. 533e).



- 52 **Deux chaumières à l'orée d'un bois.** Sanguine, fusain, aquarelle, légères traces de crayon noir, 127 × 186. Cachet aux initiales de l'artiste en bas à droite (L. 533e).



52

Eugène GIRAUD

Paris 1806 – 1881

- 53 **Jardin d'une bâtisse méridionale animée de deux personnages ; au loin, une église (Espagne ?).** Plume et encre brune sur papier calque collé le long des bords, 232 × 291. Cachet de la vente de l'atelier de l'artiste en bas au milieu (Lugt 1084).

Giraud fit ses débuts au Salon de 1831. Après avoir reçu le Prix de Rome en 1846, il voyagea en Europe – notamment en Espagne – et en Algérie. Outre ses quelques paysages, ses portraits au pastel et portraits-charges, on connaît de lui des scènes de bal évoquant le Paris festif du Second Empire. Il fut l'ami et le protégé de la princesse Mathilde Bonaparte.

René GRUAU

Rimini 1909 – Rome 2004

- 54 **Femme en crinoline et chapeau à plume ; au verso, esquisse de femme en buste de profil.** Plume et encre de Chine, lavis d'encre de Chine et d'encre violette ; au verso, crayon noir ; 338 × 268 ; signé à la plume et à l'encre de Chine en bas à gauche \*Gruau.



55

Henri Gabriel **IBELS**  
Paris 1867 – 1936

- 55 **Deux hommes discutant aux courses**, 1903. Plume et encre de Chine, aquarelle, 180 × 130, dédiée, signée et dédiée à la plume et encre brune en bas à droite *Pour M. Ramonet// En souvenir de sa cordiale réception// H. G. Ibels// 9bre 1904*, signée une seconde fois et datée en bas à gauche au pinceau *G. Ibels// 3*.

Ambrose Bowden **JOHNS**  
Plymouth (Angleterre) 1776 – 1858

Aquarelles provenant d'un album constitué au XIX<sup>e</sup> siècle :

- 56 **Paysage aux trois arbres**. Aquarelle, 57 × 151, à pans coupés. Au verso, cachet de l'artiste (Lugt non décrit).
- 57 **Ville en bord de mer avec une cheminée d'usine (Plymouth ?)**. Aquarelle sur légère préparation au crayon noir, 125 × 184. Au verso, cachet de l'artiste (L. n. d.).



57

- 58 **Sentier dans un sous-bois.** Aquarelle sur légère préparation au crayon noir, pinceau et encre brune, 256 × 193. Au verso, cachet de l'artiste (L. n. d.).
- 59 **Petit voilier sur la rive d'un fleuve.** Aquarelle sur légère préparation au crayon noir ; au verso, esquisse de paysage au crayon noir, 159 × 265. Au verso, cachet de l'artiste (L. n. d.).
- 60 **Vallée boisée que surplombent, au loin, des ruines recouvertes de végétation.** Aquarelle, sur légère préparation au crayon noir, 210 × 258. Au verso, cachet de l'artiste (L. n. d.).



60

Charles **JOUAS**  
Paris 1866 – 1942

- 61 **Deux vues de ville avec un clocher (Metz ?), l'une légèrement en surplomb, l'autre avec une croix au premier plan.** Fusain sur papier calque jauni collé aux angles supérieurs sur un montage, 191 × 145, annoté sur le montage à la plume et à l'encre de Chine *Dessins exécutés en vue d'une illustration pour Colette Baudoche de Maurice Barrès.*  
Il s'agit vraisemblablement de projets non réalisés d'illustrations pour le roman de Maurice Barrès, *Colette Baudoche histoire d'une jeune fille de Metz*, Paris, F. Juven, 1909.



62

- 62 **Escalier au Mont-Saint-Michel ; au verso, esquisse du même escalier.** Crayon et sanguine sur papier collé aux angles supérieurs sur un montage, légère estompe, 275 × 180, signé au crayon noir en bas à droite *Ch Jouas*, annoté à la plume et à l'encre brune en bas à droite *MONT ST MICHEL*.

- 63 **Petits voiliers amarrés à un quai.** Crayon noir sur papier collé aux angles supérieurs sur un montage, 200 × 173, annoté au crayon noir en bas vers la gauche *bateau bleu gris vert //mat*.

En 1897, Charles Jouas séjourne dans les Pyrénées à Luchon dans la maison de vacances d'Henri Béraldi. Il réalise des dessins dans le but d'illustrer l'ouvrage de ce dernier, *Cent ans aux Pyrénées*. Cette entreprise n'aboutira pas. Certains dessins et aquarelles de Charles Jouas, qui étaient sûrement destinés à cet ouvrage, comme ces dessins, sont conservés au musée Pyrénéen de Lourdes [*Un artiste aux Pyrénées : Charles Jouas (1866-1942)*, catalogue de l'exposition, musée Pyrénéen, ville de Lourdes, 1<sup>er</sup> juillet-26 septembre 1992, p. 7] :

- 64 **La place de Comminges à Bagnères-de-Luchon.** Crayon noir sur papier collé aux angles supérieurs sur un montage, 290 × 236, annoté *Place de Comminges // Luchon*.
- 65 **Lac de Gambe.** Mine de plomb et crayon noir, 370 × 280, annoté au crayon noir en bas à droite *Lac de Gambe*.



64

- 66 **Vallée du Lys.** Mine de plomb, crayon noir et crayon de couleur verte sur papier collé aux angles supérieurs sur un montage, 226 × 311, annoté au crayon noir en bas à droite *Vallée de Lys*.

François Hippolyte **LALAISSE**  
Nancy 1810 – Paris 1884

Ces études sont extraites d'un ensemble de dessins aux techniques diverses évoquant l'Afrique du nord, dont l'un est daté de 1853, réunis dans un album constitué au XIX<sup>e</sup> siècle. Le Musée de l'Armée conserve un recueil d'aquarelles de militaires en costume dont plusieurs sont des spahis, des combattants d'Afrique du nord, représentés dans un style très proche de ceux présentés ici.

- 67 **Point d'eau sur un plateau montagneux (Atlas ?)** ; au verso, **vue de ville (Rouen ?)**. Aquarelle sur légère préparation au crayon noir, légers rehauts de gouache ; au verso crayon noir et estompe ; 164 × 296. Cachet de la signature en bas à droite (Lugt non décrit).
- 68 **Paysage montagneux aride avec rocher au premier plan (Atlas ?)** ; au verso, **visage masculin vu de profil et esquisse de femmes nues dans une alcôve**. Aquarelle sur légère préparation au crayon noir ; au verso, crayon noir et estompe ; 201 × 299. Cachet de la signature en bas à droite (L. n. d.).



- 69 Deux études d'enfants vus de trois quarts dos et tournés vers la droite, l'un assis en tailleur, l'autre agenouillé. Plume et encre brune, lavis brun sur traits de crayon noir, rehauts de gouache blanche sur papier gris bleu, 237 × 293. Cachet de la signature en bas à droite (L. n. d.).



69

- 70 Famille arabe traversant une cour, au retour du marché. Aquarelle et crayon noir, 159 × 127, mis au carreau. Cachet de la signature en bas à gauche (L. n. d.).

- 71 Arabe montant un jeune cheval. Lavis brun, aquarelle, crayon noir, 158 × 154. Cachet de la signature en bas à droite (L. n. d.).



70



- 72 **Cavalier arabe près de ses deux montures.** Plume et encre brune, lavis brun, aquarelle et rehauts de gouache blanche, sur traits de crayon noir, sur papier calque contrecollé, 162 × 208. Cachet de la signature en bas à droite (L. n. d.).



72



73

- 73 **Figure d'oriental.** Aquarelle sur légers traits de crayon noir, 273 × 132. Cachet de la signature en bas à droite (L. n. d.).
- 74 **Arabe vu de dos.** Aquarelle sur légers traits de crayon noir, 276 × 143. Cachet de la signature en bas à droite (L. n. d.).
- 75 **Trois tirailleurs dont un épaulant son fusil, et esquisses de batterie blindée et de canon.** Plume et encre brune et crayon noir, 357 × 222, le numéro 30 à la plume et encre brune en haut au milieu ainsi que le numéro 58 à la plume et encre rouge en haut à droite. Cachet de la signature en bas à droite (L. n. d.).

- 76 **Trois femmes juives, vues en buste, alanguies.** Plume et encre brune, quelques touches de lavis brun, 350 × 222. Cachet de la signature en bas à droite (L. n. d.).



76

- 77 **Groupe de trois cavaliers orientaux et leurs chevaux harnachés, dans une oasis.** Plume et encre brune, 312 × 225, le numéro 34 à la plume et encre brune en haut à droite et le numéro 68 à la plume et encre rouge en bas à droite. Cachet de la signature en bas à droite (L. n. d.).



- 78 **Vieil homme arabe drapé dans son burnous et deux têtes enturbanées.** Plume, pinceau et encre brune, 347 × 228, le numéro 46 à la plume et encre brune en haut à gauche et le numéro 90 à la plume et encre rouge en haut à droite. Cachet de la signature en bas à droite (L. n. d.).
- 79 **Femme au puits.** Plume et encre brune, pinceau et lavis brun, 337 × 220. Cachet de la signature en bas à droite (L. n. d.).

79



81

80 **Arabe, debout, vu de profil.** Fusain et gouache blanche sur papier gris, 307 × 228. Cachet de la signature en bas à droite (L. n. d.).

81 **Arabe, assis en tailleur, vu de face.** Fusain et gouache blanche sur papier gris, 294 × 223. Cachet de la signature en bas à droite (L. n. d.).

82 **Quatre études de cavaliers portant un enfant.** Plume et encre brune, 357 × 224, le numéro 2 à la plume et encre brune en haut à gauche et à la plume et encre rouge en haut à droite. Cachet de la signature en bas à droite (L. n. d.).

83 **Un cheval harnaché et trois études de campements.** Aquarelle sur traits de crayon noir pour le cheval et crayon noir pour les trois études, sur papier calque contrecollé, 277 × 375. Cachet de la signature en bas à droite (L. n. d.).

Léontine JORIS dite LEO JO  
Tournai 1870 – Bruxelles 1962

84 **Grand'mère, c'est y ça des ballons dirigeables ?** Aquarelle, pinceau et encre de Chine, 260 × 173, signée à la plume et encre brune en bas à droite *Leo Jo*. Au verso, dédicacée et signée *A mes aimables amphitrions// de Paris// Leo Jo*.

Cette artiste belge a participé au cercle de la Libre Esthétique. Son nom figure dans les catalogues de la 6<sup>e</sup>, 7<sup>e</sup> et 19<sup>e</sup> exposition à Bruxelles (1899, 1900, 1912).



84

Henry LEROLLE

Paris 1848 – 1929

- 85 Étude d'arbre dans un pré ;  
au verso, étude de fleur.  
Crayon noir sur papier  
légèrement rosé ; au verso,  
crayon noir ; 325 × 255.  
Cachet de l'artiste en bas à  
droite (Lugt non décrit).



85

- 86 Bergère faisant paître son  
troupeau dans un pré à la  
lisière d'un bois. Crayon  
noir, 197 × 295. Cachet  
de l'artiste en bas à gauche  
(L. n. d.).

- 87 Le pont Marie, vu du pont  
Louis-Philippe. Crayon noir, 117 × 163. Cachet de l'artiste en bas à gauche  
(L. n. d.).

- 88 Le lit défait. Crayon noir, 236 × 318. Cachet de l'artiste en bas à gauche  
(L. n. d.).



88

- 89 Carriole tirée par un âne (à demi esquissé). Plume et encre brune sur lé-  
gers traits de crayon noir, 124 × 206. Cachet de l'artiste en bas à gauche  
(L. n. d.).

- 90 **Bergère auvergnate (chevrière ?) gardant son troupeau et filant près d'un arbre sur une colline ; au verso, deux figures et deux moutons paissant.** Crayon noir et lavis gris léger ; au verso, crayon noir ; 93 × 132. Au verso, inscription au crayon noir en bas à droite *Marge dio./ o ( ?)*. Cachet de la vente de la veuve Millet, 1894, cachet proche d'*Herbert 1875 A* (Lugt 1460). Ce dessin fait partie des nombreux croquis réalisés par Millet entre 1866 et 1868, lors de ses séjours estivaux en Auvergne. Il y découvre ces paysannes qui filent tout en gardant leurs troupeaux de moutons ou de chèvres. Reconnaissables à leur longue quenouille et petit fuseau, leur chapeau de paille et le fichu posé sur leurs épaules, elles retiennent l'attention de Millet qui écrit en juin 1866 à Emile Gavet : *Les femmes gardent leurs vaches tout en filant au fuseau, ce que je ne connaissais pas et dont je compte bien me servir* (Alfred Sensier, *La Vie et l'œuvre de J. F. Millet*, Paris, A. Quantin, 1881, p. 294). Millet fera de la figure de la fileuse auvergnate le thème central d'une de ses grandes toiles, *La Fileuse chevrière auvergnate* conservée au musée d'Orsay. Notons aussi que cette figure apparaît dans de nombreuses études conservées au Louvre.



*Jean-François MILLET*

Le recto de cette feuille est intéressant car il pourrait être considéré comme une toute première pensée, avec variantes, de l'important tableau conservé à l'Art Institute de Chicago *Pâturage sur la montagne en Auvergne*, 1867-1869 (Robert L. Herbert, *Jean-François Millet*, catalogue de l'exposition, Paris, Grand Palais, 1975-1976, pp. 259-260, n° 214). Il est à rapprocher d'une autre étude, verso de la feuille *Bergère filant sa quenouille en gardant des moutons* (Galerie Paul Prouté, catalogue publié à l'occasion du Salon du dessin en mars 2011, n°24 ; aujourd'hui conservée en collection particulière). La composition définitive reprend non seulement des éléments du dessin mais aussi l'ensemble de l'esquisse : on y retrouve la figure de la bergère quoique assise, à droite de la composition, avec son troupeau autour de l'arbre, et surtout, le cadrage sur la colline, avec une ligne d'horizon très haute. L'intérêt réside aussi dans l'importance nouvelle donnée au paysage par Millet à partir de 1865.

Gottfried MIND  
Berne 1768 – 1814

- 91 **Jeune chat jouant avec une pelote et une lettre.** Lavis gris et lavis brun, 161 × 177.





- 92 **Vue du pont de Villeneuve-Saint-Georges.** Pastel sur papier contrecollé sur carton épais, 330 × 470, signé et daté au fusain *Lucien Ott//1905*, et monogramme de l'artiste au pastel rouge en bas à droite. Au verso, signé et situé au crayon noir *Lucien Ott//23 rue de Crosnes// Villeneuve St Georges*.

D'origine alsacienne, Lucien Ott naquit à Paris en 1872. Chef d'atelier de la manufacture de meubles Krieger, il fut notamment l'ami de Loys Delteil et d'Henri Rivière. Il avait rencontré ce dernier en Bretagne en 1898. Séjournant régulièrement à Loguivy-de-la-Mer jusqu'en 1901, il réalisa de nombreux paysages aquarellés de Bretagne mais aussi de Paris et des bords de Seine. Il exposa au Salon des Indépendants de 1901 à 1914. Vers 1903-1905 – date de réalisation de ce pastel –, quittant Paris, l'artiste s'installe à Villeneuve-Saint-Georges, au 23 rue de Crosnes, avec son épouse et ses enfants. Mobilisé en 1916, on lui connaît également de nombreux portraits de soldats.

Nous remercions monsieur Bertrand Cantinotti qui nous confirme l'authenticité de cette œuvre. Spécialiste de l'artiste, il est également commissaire de l'exposition *Lucien Ott* qui se tient, jusqu'au 30 septembre 2015, au musée du sous-officier de Saint-Maixent-l'École et qui présente des œuvres en rapport avec la Grande Guerre et le quotidien des Poilus.





William PURSER  
1790 – 1852

- 93 **Le pont des soupirs.** Aquarelle sur légers traits de crayon noir, rehauts de gomme arabique, 174 × 123, signée au pinceau en bas à droite *W. Purser*, montée à claire-voie.



93

Émile Charles Adolphe de SPECHT  
Saint-Denis 1843 – 1909

- 94 **Vue en surplomb de Paris, depuis les hauteurs de Montmartre.** Aquarelle, 238 × 324, signée au pinceau et à la gouache bleue en bas à gauche *Emile de Specht*, située et datée en bas à droite *Paris 1879*.



94

- 95 **Couple à la porte d'une chambre.** Plume et encre de Chine, pinceau et lavis d'encre de Chine, lavis brun, crayons de couleur, rehauts de gouache blanche, aquarelle, 438 × 219, signé à la plume et encre de Chine en bas à gauche *Steinlen*.

Il s'agit du dessin préparatoire à l'illustration de la chanson *Mon petit homme* (paroles de Raphaël Shoomard, musique de Marie Kryszka), parue dans le *Gil Blas Illustré*, 26 février 1893, 3<sup>e</sup> année, n° 9, p. 8.



# DESSINS

DEPUIS 1950

Arthur AESCHBACHER

Né à Genève en 1923

Vit et travaille à Paris et au Mexique

- 96 *Puerto Vallarta Mexico*, 2014. Collage, rehauts de fusain, contrecollé sur carton, 443 × 296, signé au crayon noir en bas à gauche *Aeschbacher*. Au verso, titré, daté, signé et annoté au crayon noir en bas *PUERTO VALLARTA MEXICO// 2014// Aeschbacher// FABE/III*.



Geneviève ASSE  
Née à Vannes en 1923  
Vit et travaille à Paris et sur l'Île aux Moines

- 97 *Verticales*, 2012. Huile sur papier, crayon noir et collage, 419 × 297, signée au crayon noir en bas à droite *Asse*. Au verso, datée, titrée et signée au crayon noir en bas à droite 2012// « *Verticales* »// *Asse*.



97

- 98 *Verticales*, 2012. Huile sur papier, plume et encre de Chine, signée au crayon noir en bas à droite *Asse*. Au verso, datée, titrée et signée au crayon noir en bas à droite 2012// « *Verticales* »// *Asse*.

Jean-Michel BACQUET  
Né à Cambrai en 1956  
Vit et travaille à Flayosc

- 99 **Montarnal**, 2014. Encre de Chine et huile sur papier contrecollé sur carton bordé de papier kraft, 200 × 280. Au verso, signée à la plume et encre noire *Jean-Michel Bacquet*.
- 100 **Montarnal**, 2014. Fusain et huile sur papier contrecollé sur carton bordé de papier kraft, 180 × 280. Au verso, signée à la plume et encre noire *Jean-Michel Bacquet*.



100

- 101 **Montarnal la nuit**, 2014. Encre de Chine et huile sur papier contrecollé sur carton bordé de papier kraft, 199 × 278. Au verso, signée à la plume et encre noire *Jean-Michel Bacquet*.

Georges **BADIN**  
Né à Céret en 1927  
Vit et travaille à Céret

- 102 **Sans titre**, 1983. Lavis d'encre de Chine et acrylique, 499 × 325, signé au crayon noir en bas à droite *g badin*.

Ce dessin a été réalisé pour l'ouvrage *El Tretze Vents* (Céret, Musée d'Art moderne, 1983) qui, d'un tirage à 85 exemplaires, comprenait 21 textes inédits, 3 lithographies, une estampille et 17 œuvres uniques.



102

Philippe **BOUTIBONNES**  
Né à Avignon en 1938  
Vit et travaille à Caen

- 103 **Ka-Wa-Na-Ke**, 1983. Crayons-feutre, papier Japon et bandes de papier kraft collés sur papier, 504 × 330, daté, titré, signé au crayon noir en bas *janvier 1983// KA-WA-NA-KE// ph b*, suivi du numéro 9/85.

Ce dessin a été réalisé pour l'ouvrage *El Tretze Vents* (Céret, Musée d'Art moderne, 1983) qui, d'un tirage à 85 exemplaires, comprenait 21 textes inédits, 3 lithographies, une estampille et 17 œuvres uniques.

Marcelle **CAHN**  
Strasbourg 1895 – Neuilly-sur-Seine 1981

- 104 **Sans titre**, 1968. Crayon noir, crayons de couleur, aquarelle et gouache, 135 × 123, signé et daté au crayon noir en bas à droite *marcelle Cahn 68*.  
Ce dessin est à rapprocher des dessins géométriques que l'artiste réalise à partir des années 1950, en même temps que les collages, les tableaux linéaires et les spatiaux.



105

Olivier **DEBRÉ**

Paris 1920 – 1999

- 105 **Signe-personnage.** Pinceau et lavis d'encre de Chine, 303 × 211, signé des initiales *OD* au crayon noir en bas à droite.

Bertrand **DORNY**

Né à Paris en 1931

- 106 **Sans titre**, 1982. Collage, gouache et aquarelle, encre de Chine et lavis gris, sujet 243 × 333, support 299 × 401, signé et daté au crayon noir en bas à droite *Dorny// 2. 8. 82*. Au verso, daté au crayon noir sur une étiquette 2. 8. 82.

- 107 **Sans titre**, 1983. Collage, gouache et aquarelle, encre de Chine et lavis gris, sujet 270 × 174, support 398 × 295, signé au crayon noir en bas à droite *Dorny*. Au verso, daté au crayon noir sur une étiquette 6. 3. 83.



107



Adrienne **FARB**  
Née à Chicago en 1956  
Vit et travaille à New York  
et à Paris

- 108 **Sans titre**, 2007. Encres de couleur Kremer Shellac sur papier Nujabi, 786 × 572. Au verso, signé, annoté et daté au crayon noir en bas à droite *Adrienne Farb Encre N° 18 2006*, ainsi que le numéro *18* au crayon noir en haut à gauche.



108

Pierre **GUERCHET-JEANNIN**  
Né à Paris en 1945  
Vit et travaille à Paris et Moncléra (Lot)

- 109 **La Roche Derrien**, 2009. Acrylique sur papier, 247 × 260, titrée en bas à gauche *La Roche Derrien* et signée en bas à droite *p. guerchet Jeannin* au crayon noir. Au verso, datée au crayon noir en haut au centre *2009*.

Pierre GUERCHET-JEANNIN

- 110 *Venise*, 2009. Acrylique sur papier, 200 × 200, titrée en bas à gauche *Venise* et signée en bas à droite *p. guerchet-Jeannin* à l'acrylique blanche. Au verso, située au crayon noir au centre *Corte del tagiapiera(sic) // Venise*.



110

- 111 *St Chaffrey*, 2012. Acrylique sur papier, 200 × 200, titrée en bas à gauche *St Chaffrey* et signée en bas à droite *p. guerchet-Jeannin* à l'encre. Au verso, titrée, située, annotée, datée et signée au crayon noir au centre « *St CHAFFREY* »// *SERRE CHEVALIER*// 20 × 20 AC/P. 2012// *P.GUERCHET-JEANNIN*.
- 112 *Faycelles 777*, 2013. Acrylique sur papier, 195 × 195, titrée en bas à gauche *Faycelles//777* et signée en bas à droite *p. guerchet Jeannin* au crayon noir, contrecollée dans la partie haute. Au verso, titrée au crayon noir au centre *Faycelle 777*. Au verso du montage, titrée, signée, annotée « *Faycelles 777* »// *Pierre-Guerchet-Jeannin*// *acrylique s/papier*// 20 × 20.

Brion GYSIN

Taplow (Royaume-Uni) 1916 – Paris 1986

- 113 **Sans titre**, 1961. Aquarelle et encre, 180 × 264, signée des initiales *BG* et datée *61* à la plume et encre grise en bas à droite.



113

Michel JOULÉ

Né en 1940 à Fougères

Vit et travaille à Bagnolet

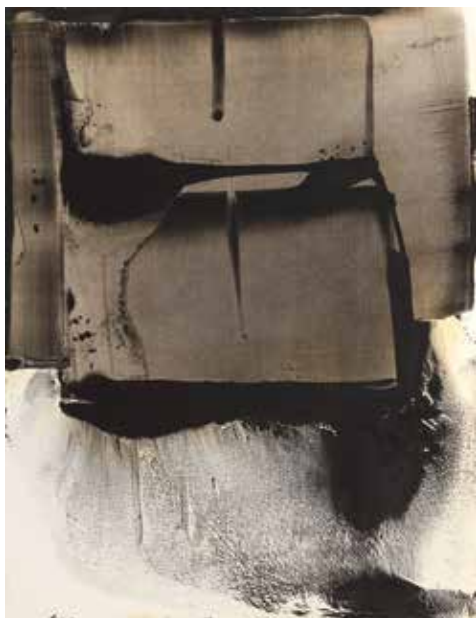
Michel Joulé se forme à Paris, à l'École Estienne, puis à l'École Normale Supérieure de l'Enseignement Technique de Cachan. L'une de ses premières expositions remonte à 1978, à l'École des Beaux-Arts de Lille. Il est présent avec dix autres peintres autour d'un artiste invité : André Marfaing. Rencontre déterminante comme le furent également celles avec Ladislav Kijno ou Roman Cieslewicz.

Il travaille longtemps dans le Nord - Pas-de-Calais. Il enseigne notamment l'histoire de l'art et le graphisme à l'École Supérieure d'Arts Appliqués de Roubaix. À côté de son travail de peintre, il réalise aussi de nombreuses couvertures d'ouvrages et de revues, ainsi que des livres d'artistes. Les contacts qu'il entretient avec des imprimeurs (comme le sérigraphe Pierre Vandrotte) ou des écrivains (Philippe Bonnefis, Lucien Vasselín et Gérard Farasse) sont particulièrement importants pour lui.

- 114 **Sans titre**, 1994. Huile sur papier, 648 × 499. Au verso, signée et datée au crayon noir en bas à droite *Michel Joulé Novembre 94*.

- 115 **Sans titre**, 2001. Huile sur papier, 325 × 248. Au verso, signée et datée au crayon noir en bas à droite *M. Joulé// 10/01*.

- 116 **Sans titre**, 2002. Huile sur papier, 325 × 248. Au verso, datée et signée au crayon noir en bas à droite *Oct. 02// M Joulé*.



114



117

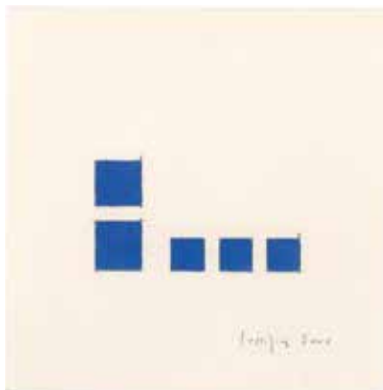
- 117 **Sans titre**, 2002. Huile sur papier, 324 × 250. Au verso, datée et signée au crayon noir au milieu à droite *Oct. 02// M Joulé*.

- 118 **Sans titre**, 2012. Huile sur papier, 325 × 251. Au verso, signée et datée au crayon noir en bas au centre *Michel Joulé// Nov. 2012*.

- 119 **Sans titre**, 2013. Huile sur papier, 324 × 250. Au verso, signée et datée au crayon noir en bas à droite *Michel Joulé// 2013*.

Guy de LUSSIGNY  
Cambrai 1929 – Paris 2001

- 120 **Sans titre**, 2000. Crayon noir et aquarelle, 140 × 140, signé et daté au crayon noir en bas à droite *lussigny 2000*.



120

André MARFAING  
Toulouse 1925 – Paris 1987

- 121 **Sans titre**, 1965-1966 ? Pinceau et encre de Chine, lavis gris ; au verso, larges traces de pinceau et de lavis gris, 107 × 128, signé des initiales *A. M.* à la plume et encre de Chine en bas à gauche. Au verso, annoté, daté au crayon noir *1965/66 ? et × 38*.



121

Abbé Maurice MOREL

Ornans 1908 – 1991

- 122 **Sans titre.** Fusain, aquarelle et gouache, sur un carton d'invitation, 52 × 135. Au verso, cachet de l'atelier en bas à droite (Lugt non décrit).
- 123 **Sans titre.** Huile sur papier, 318 × 241. Cachet de l'atelier en bas à droite (L. n. d.).

Aurélie NEMOURS

Paris 1910 – 2005



- 124 **Monochrome rouge**, 1999. Acrylique sur papier fort et stylo à bille sur calque, 246 × 131, calque 248 × 141, signée de l'initiale N en bas à droite. Le calque est annoté et signé au stylo à bille *Bonne// Belle// Bulle// 1999// Aurélie*.

Il s'agit d'une carte de vœux en rapport avec l'édition, réalisée par Maximilien Guiol en 1999, de l'ouvrage *Bulle Bielle*, composé de 7 mots choisis par Aurélie Nemours.

Yves POPET  
Né à Reims en 1946  
Vit et travaille à Paris

- 125 *XCVII*, 1985. Pastel, sujet 190 × 140, feuille 379 × 279, titré, daté, signé *y. popet* en bas à gauche du montage et au verso *XCVIII// 26.8.85// yves popet*.
- 126 *CXXXVII*, 1985. Pastel, sujet 190 × 140, feuille 380 × 290, titré, daté, signé *y. popet* en bas à gauche du montage et au verso *CXXXVIII// 17.10.85// yves popet*.
- 127 *CLIX*, 1985. Pastel, sujet 190 × 140, feuille 380 × 290, titré, daté, signé *y. popet* en bas à gauche sur le montage. Au verso du montage, daté, titré, signé *19.12.85// CLIX// yves popet*.



127



Key SATO

Oita (Japon) 1906 – Beppu (Japon) 1978

- 128 **Carte de vœux**, 1976-1977. Aquarelle et gouache sur papier Japon, contre-collée, sujet 88 × 126, feuille 150 × 195. Au verso, annotée, datée, signée au stylo bille *meilleurs vœux 1977// Key Sato*.



128

Jean-Baptiste SÉCHERET

Né en 1957 à Neuilly-sur-Seine

Vit et travaille à Paris

- 129 **Le poisson d'Afrique**, 2009. Huile sur papier, 122 × 275, titrée en bas au centre, signée et datée au pinceau et à l'huile en bas à droite *Sécheret 96*. Au verso, datée et signée au pinceau *16. III. 2009// Jean-Baptiste Sécheret*. Cadre.



129

# ESTAMPES

DES XVI<sup>e</sup> ET XVII<sup>e</sup> SIÈCLES

Karl AUDRAN  
Paris 1594 – 1674

- 130 **Académie d'homme : Le Printemps ?**, 1634. Eau-forte, 107 × 146, filet de marge ou coupé à la limite de la marque du cuivre (I. B. N. F. 170 i/ii), belle épreuve du premier état (sur 2), avant l'adresse de Ciartres, doublée. Ex collection : *F. H.* (Lugt 3373).

Hans Sebald BEHAM  
Nuremberg 1500 – Francfort 1550

- 131 **Juillet et Août**, planche 4 de la suite intitulée *Les fêtes paysannes* ou *Les douze mois*, 1546-1547. Burin, 41 × 70, coupé à la limite du trait carré ou légèrement à l'intérieur (Bartsch 157, Hollstein 180 iii/iii), belle épreuve de l'état définitif, petites restaurations dans les angles, légère amincissure au centre.



131

- 132 **Les deux Pantalons**, 1616. Eau-forte, 95 × 141, coupé à la limite de la marque du cuivre (Lieure 173 ii/ii), belle et rare épreuve de l'état définitif, légères amincissures dans les angles inférieurs.



132

- 133 **Le Pantalon ou Cassandre**, planche d'une suite intitulée *Les trois Pantalons* appelés aussi *Les trois acteurs*, 1618. Eau-forte, 237 × 154, coupé à la limite de la marque du cuivre sur les côtés et légèrement à l'intérieur en haut et en bas (L. 288 i/ii), belle épreuve du premier état (sur 2), avant le nom de Silvestre, anciennes traces de collants au verso, le long des bords. Filigrane : Double C couronné (L. 29).



133

- 134 **Les péchés capitaux**, suite complète de sept planches, 1619. Eau-forte, 78 × 57, petites marges (L. 354 iv/iv, L. 355-360 ii/ii), belles épreuves de l'état définitif avec les numéros, très légères taches.

- 135 **Le combat**, planche de la suite intitulée *Le Combat à la barrière*, 1627. Eau-forte, 153 × 240, petites marges (L. 584), belle épreuve de l'état unique, deux petites taches en marge inférieure ; au verso, quelques légères traces de colle dans les angles, petits plis.
- 136 **Les martyrs du Japon**, 1628. Eau-forte, 166 × 110, coupé à la limite de la marque du cuivre (L. 594 i/iii), belle épreuve du premier état (sur 3), avant le nom de Silvestre, infimes taches dans le sujet en bas à gauche. Filigrane : Proche du 4 lorrain.
- 137 **Les supplices**, 1634. Eau-forte, 110 × 215, coupé à l'intérieur de la marque du cuivre (L. 1402 iv/viii), épreuve du quatrième état (sur 8), avec les fonds usés mais avant le nom de Silvestre, restes de colle au verso. Ex collection : AAF (Lugt non décrit).



137

Agostino CARRACCI  
Bologne 1557 – Parme 1602

- 138 **Coiffure en forme d'éventail**, vers 1589-1595. Eau-forte, 363 × 247, coupé à la limite de la marque du cuivre en bas, à la limite du trait carré ou légèrement à l'intérieur sur les autres côtés (Bartsch 220, DeGrazia 193 ii/ii), belle épreuve de l'état définitif, avec la lettre, déchirures restaurées le long de la partie droite du bord inférieur, restaurations et courtes déchirures restaurées le long du bord gauche, amincissures et restaurations dans les angles de droite et au centre de la marge supérieure, traces de trois plis horizontaux. Ex collection : MSS (Lugt non décrit).

(voir la reproduction page 51)



138

Antoine COYPEL

Paris 1661 – 1722

- 139 **La Vierge et l'Enfant Jésus.** Eau-forte, 153 × 170, petites marges (Robert-Dumesnil 3, I. B. N. F. 3), belle épreuve, petite amincissure au centre de la marge de gauche. Ex collection : *F. H.* (Lugt 3373).



139

Albrecht DÜRER  
Nuremberg 1472 – 1528

- 140 **Le porte-drapeau**, vers 1501. Burin, 116 × 71, filet de marge de 1 mm (Bartsch 87, Meder 92 a/c, Strauss 38), superbe épreuve avant les lacunes dans les contours des montagnes et avant les traces d'essuyage, petite restauration dans la partie inférieure du bord gauche. Filigrane : partie supérieure de la tête de bœuf (Meder, filigrane n° 62, décrit comme typique du tout premier tirage). Ex collection: Seymour Haden (Lugt 1227).

Cette planche représente probablement un soldat de la guerre contre la Suisse en 1499. Le contingent de Nuremberg fut conduit par Willibald Pirckheimer, ami de Dürer.



140



Planches de la suite de 16 sujets dite *La Petite Passion au burin*, 1507-1513 :

- 141 **Le Couronnement d'épines**, 1512. Burin, 119 × 74, coupé à la limite du sujet, légèrement à l'intérieur du sujet à gauche (B. 9, M. 9 b/c, S. 61), belle épreuve, petites restaurations dans les angles de gauche et le long des bords, légères épidermures dans la partie supérieure gauche du sujet. Sans filigrane.



142

- 142 **L'Homme de douleur**, 1509. Burin, 118 × 75, coupé légèrement à l'intérieur de la marque du cuivre (B. 3, M. 3 b/e, S. 52), belle épreuve, avec une longue éraillure traversant l'orteil du pied gauche du Christ et avant les éraillures verticales sur l'ouverture de l'arche, restauration près de l'angle supérieur droit, au-dessus de la date, amincissures renforcées. Sans filigrane.

- 143 **Résurrection**, 1512. Burin, 119 × 75, remargée (B. 17, M. 17 c/e, S. 67), belle épreuve avec l'éraillure verticale sur la cuisse gauche du Christ et avant la plaque complètement usée, numéro XV au centre de la marge supérieure. Sans filigrane.

- 144 **Saint Pierre et Saint Jean guérissant le paralytique**, 1513. Burin, 119 × 75, coupé à la limite du sujet, le bord inférieur renforcé (remargé), (B. 18, M. 18 a/c, S. 68), belle épreuve, avec quelques traces d'essuyage, petites restaurations dans les angles de droite et dans d'autres endroits. Sans filigrane.



Laurent de LA HYRE

Paris 1606 – 1656

- 145 **Les rochers couverts (avec une arbre mort à gauche)**, planche de la suite de *Six paysages*. Eau-forte, 97 × 157, coupé légèrement à l'intérieur de la marque du cuivre (Robert-Dumesnil 30 i/ii, Rosenberg et Thuillier 178 ii/ii), belle épreuve de l'état définitif, après suppression de l'adresse de Herman Weyen. Fragment de filigrane : Illisible.



145

- 146 **Les rochers couverts avec le grand vol d'oiseau**, planche de la suite de *Six paysages*. Eau-forte, 108 × 132, bonnes marges (R.-D. 33 i/ii, R. et T. 180 i/ii), belle épreuve du premier état (sur 2), avant suppression de l'adresse de Herman Weyen, petits manques et amincissures dans les angles supérieurs, inscriptions à la plume et encre noire au verso. Fragment de filigrane : Illisible. Ex collection : F. H. (Lugt 3373).

Michel LASNE

Caen avant 1590 – Paris 1667

- 147 **Jacques Callot**, graveur lorrain, âgé de 36 ans, 1626. Burin, 153 × 108, petites marges (I. B. N. F. 263), belle épreuve, traces de colle dans les angles au verso, petite amincissure.

- 148 *Charles Bernard, lecteur de la Chambre du Roy et historiographe de France*. Burin, 313 × 227, bonnes marges (I. B. N. F. 248 i/ii), belle épreuve du premier état (sur 2), avant le nom du modèle. Ex collection : R. de Perthuis (Lugt 4237). Filigrane : Grappe de raisin.



148

- 149 *Nicolas Chevalier, premier Président de la Cour des Aydes*, 1621. Burin, 250 × 173, coupé à la limite de la marque du cuivre (I. B. N. F. 273), belle épreuve avec, au verso, le titre du *Panégryque à... Nicolas Chevalier...*

- 150 *Henry de Bourbon, Prince de Condé* (...) *premier Prince du Sang et premier Pair de France*, 1632. Burin, 425 × 292, coupé à la limite de la marque du cuivre et doublé (I. B. N. F. 279 iii/iii), belle épreuve de l'état définitif, avec l'adresse de Mariette. Ex collection : R. de Perthuis (L. 4273).



152

- 151 *Pierre Corneille de Rouen*, 1643. Burin, 148 × 207, bonnes marges (I. B. N. F. 289), belle épreuve ; en haut à droite dans la marge, le numéro 340 à la plume et encre brune, petites taches.

- 152 *Jean Louis de la Valette, duc d'Epéron*, 1632. Burin, 430 × 303, coupé à la limite de la marque du cuivre (I. B. N. F. 317), belle épreuve, pli central, légères amincissures. Ex collections : Friedrich August von Sachsen (L. 971), son timbre au recto ; R. de Perthuis (L. 4237).

- 153 **Everard Jabach, Banquier à Paris, Amateur des beaux Arts**, 1652. Burin, 332 × 242, coupé à la limite de la marque du cuivre ou très légèrement à l'intérieur, sur la partie gauche (I. B. N. F. 358 ii/iii), belle épreuve du deuxième état (sur 3), avant modification de la lettre, amincissements dans les angles, petit manque dans l'angle inférieur gauche. Ex collection : Émile Lachenaud (L. 3473) ; Martial Lachenaud (L. 3474) ; R. de Perthuis (L. 4237).  
Au Musée de l'Hermitage se trouve un portrait de Jabach attribué à Van Dyck, qui pourrait avoir été copié sur l'estampe décrite ci-dessus.
- 154 **Isaac de Laffemas, maître des requestes ordinaires de l'Hôtel du Roy**, 1639. Burin, 260 × 180 (I. B. N. F. 370), belle épreuve coupée à la limite de la composition, léger pli central. Ex collection : R. de Perthuis (L. 4237).
- 155 **François, cardinal de la Rochefoucauld**. Burin, 333 × 235, grandes marges (I. B. N. F. 376), belle épreuve de l'état unique. Filigrane : Grappe de raisin. Ex collection : R. de Perthuis (L. 4237).



156

- 156 **Michel Le Tellier, chancelier de France**. Burin, 405 × 305, petites marges sur trois côtés, grandes marges en bas (I. B. N. F. 394), belle épreuve. Ex collection : R. de Perthuis (L. 4237).
- 157 **Michel de Marillac, Garde des Sceaux**. Burin, inspiré d'un portrait de Jean Morin d'après Phillippe de Champagne, 300 × 220, filet de marge (I. B. N. F. 429), belle épreuve, pli central visible au verso. Filigrane : Grappe de raisin ? Ex collections : *Lre* ? manuscrit (L. n. d.) et R. de Perthuis (L. 4237).

- 158 **Portrait du cardinal Mazarin**, 1643. Burin, 396 × 278, coupé à la limite de la marque du cuivre ou légèrement à l'intérieur (Le Blanc 147, I. B. N. F. 432 i/ii), belle épreuve du premier état (sur 2), avant le changement de l'inscription sur le cartouche, taches de rouille, petite amincissure dans le bord gauche, taches blanches au niveau du visage. Filigrane : Armoiries. Ex collection : Friedrich August II, roi de Saxe (Lugt 971).

- 159 **Henri II de Mesmes, marquis de Moigneville.** Burin, 285 × 200, filet de marge (I. B. N. F. 440), belle épreuve de l'état unique. Filigrane : Grappe de raisin.
- 160 **Emmanuel-Joseph de Vignerot, Comte de Richelieu, Abbé de Marmoutier, de Saint-Ouen de Rouen et prieur de Saint-Martin des Champs.** Burin, 333 × 235, coupé à la limite de la marque du cuivre (I. B. N. F. 480), belle épreuve, petits manques dans l'angle inférieur gauche, léger pli central. Filigrane : Fleur à quatre pétales accompagnée du nom *CATINAUD* (Heawood non décrit). Ex collection : *P. P.* (L. 2103 c).
- 161 **Armand Jean Du Plessis, cardinal de Richelieu.** Burin, 192 × 135, petites marges (I. B. N. F. 483), belle épreuve.

- 162 **Chouart de St-Hilaire, porte arquebuse du Roy.** Burin, 325 × 230, filet de marge (I. B. N. F. 501), très belle épreuve doublée, avant toute lettre (toutes les épreuves mentionnées sont avant la lettre), pli central. Ex collections : Firmin Didot (L. 119), cachet tronqué ; R. de Perthuis (L. 4237).



162

- 163 **Pierre Séguier, chancelier de France, 1635.** Burin, 298 × 203, petites marges (I. B. N. F. 508 ii/iv), belle épreuve du deuxième état (sur 4), avec l'adresse de Vignon mais avant la transformation, en 1636, du portrait de Pierre Séguier en Dominique Séguier. Filigrane : Blason ?
- 164 **Bernardo Strozzi dit le Cappuccino, 1627.** Burin d'après Simon Vouet, 198 × 132, petites marges (I. B. N. F. 513), belle épreuve. Ex collection : R. de Perthuis (L. 4237).



165

- 165 Jean de Saint Bonnet, seigneur de Toyras, mareschal de France, 1632. Burin, 427 × 297, coupé à la limite de la marque du cuivre (I. B. N. F. 516 i/ii), très belle épreuve du premier état (sur 2), avant l'adresse de Mariette, très légers plis vertical et horizontal. Filigrane : Blason avec ours ? Ex collection : R. de Perthuis (L. 4237).

- 166 Nicolas de Verdun, premier président du parlement de Paris. Burin, 199 × 140, bonnes marges (I. B. N. F. 534), belle épreuve. Ex collection : R. de Perthuis (L. 4237) et AHR (L. 3083).

- 167 Frontispice pour *Les Œuvres de Maistre François Rabelais...*, 1626. Burin, 140 × 92, coupé à la limite de la marque du cuivre et monté à claire-voie (I. B. N. F. 601 ii/ii), belle épreuve de l'état définitif, avec l'adresse de Mariette.

- 168 Titre pour *Le Prince* de Jean-Louis Guez de Balzac, Paris, 1631. Burin, 114 × 160, coupé à l'intérieur de la marque du cuivre (I. B. N. F. 636), belle épreuve.

On voit le portrait de Louis XIII entre Mars et Minerve et, en bas, des scènes du siège de La Rochelle et du Pas de Suze. Ex collection : R. de Perthuis (L. 4237) ; au verso, inscription à la plume et encre brune *Ex libris... de Coutie (?)*.



168



REMBRANDT HARMENSZ van RIJN

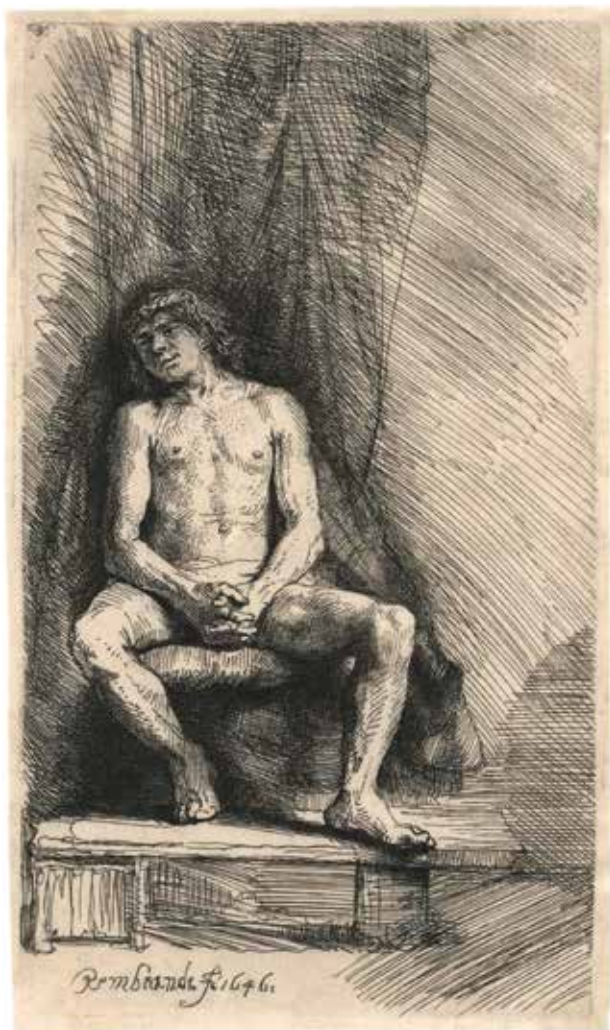
Leyde 1606 – Amsterdam 1669

- 169 Quatrième tête d'oriental, vers 1635. Eau-forte, 158 × 137, coupé à la limite de la marque du cuivre (Biörklund, Barnard 35-5, Hinterding, Rutgers, *New Hollstein* 152 iii/vi), très belle épreuve du troisième état (sur 6), avant l'adresse de l'éditeur J. de Reyger, petite amincissure dans la partie supérieure du bord gauche. Sans filigrane.



169

- 170 **Homme nu assis devant un rideau**, 1646. Eau-forte, 164 × 96, filet de marge (B., B. 46 B i/ii, H., R., *New Hollstein* 232), superbe épreuve sur japon, de l'état unique, petite restauration dans l'angle inférieur gauche. Selon le *New Hollstein*, les épreuves décrites comme étant du deuxième état, par White et Boon ainsi que les auteurs les ayant précédés, sont des épreuves retouchées à la plume et encre noire.





- 171 **Faust**, vers 1652. Eau-forte, burin et pointe sèche, 208 × 160, filet de marge (B., B. 52-4, H., R., *New Hollstein* 270 v/vii), belle épreuve du cinquième état (sur 7), avant les retouches à la pointe sèche renforçant les ombres les plus profondes et avant le rayon de lumière dirigé vers le visage de Faust, partagé en deux parties ; petites amincissures restaurées dans les angles de gauche, trou d'épingle restauré dans la partie inférieure du bord droit. Sans filigrane.



Willem van SWANENBURGH  
Leiden vers 1581/1582 – 1612

- 172 *Pierre Jeannin(us), Ambassadeur de France à La Haye*, 1610. Burin d'après M. van Mierevelt, 269 × 176, filet de marge (Hollstein 40 i/iii), très belle épreuve du premier état (sur 3), avant l'adresse de *Robb. De Baudous excud.* ajoutée en bas à gauche, pli central, horizontal, légères amincissures. Fili-grane : Armoiries (difficile à identifier).

Claude VIGNON  
Tours 1593 – Paris 1670

Planches d'une suite, composée d'un frontispice et 12 sujets, intitulée *Miracula Domini nostri Iesu Christi*, 1638-1643.

- 173 *Jésus-Christ donne la vue à un aveugle-né*, planche 13. Eau-forte, 227 × 157, filet de marge en bas, coupé à la limite de la marque du cuivre sur les autres côtés (Robert-Dumesnil 15, Pacht-Bassani. 331), belle épreuve de l'état unique, petite restauration et infime manque dans l'angle inférieur droit. Ex collection : *F. H.* (Lugt 3373).



- 174 **Jésus-Christ guérit un paralytique et une femme courbée au jour du sabbat**, planche 9. Eau-forte, 224 × 157, coupé à la limite de la marque du cuivre ou légèrement à l'intérieur (R.-D. 10, P.-B. 327), belle épreuve de l'état unique, légère amincissure et petit manque dans l'angle supérieur gauche. Filigrane : Pot ? Ex collection : *F. H.* (L. 3373).
- 175 **Jésus-Christ ressuscite la fille de Jaïre**, planche 10. Eau-forte, 225 × 157, coupé à la limite ou à l'extérieur de la marque du cuivre (R.-D. 12, P. B. 328), belle épreuve de l'état unique. Ex collection : *F. H.* (L. 3373).

Pierre WOEIRIOT de BOUZEY  
Neufchâteau 1532 – après 1596

- 176 **Le taureau de Phalaris**. Burin, 222 × 172, coupé légèrement à l'intérieur de la marque du cuivre (Jacquot 205), belle épreuve, petite restauration dans l'angle inférieur droit. Filigrane : Fleur de lys (proche de Briquet 1383). L'artiste Perille, inventeur de l'instrument de torture appelé *taureau de bronze*, fut condamné par Phalaris, tyran d'Agrigente, à mourir de la manière imaginée par lui-même.



# ESTAMPES

DU XVIII<sup>e</sup> SIÈCLE

## ARTISTE ANONYME

Après 1778

- 177 *The State of the Nation // Publié le 4. 9bre 1778*. Eau-forte, 240 × 340, coupé à la limite de la marque du cuivre, belle épreuve.

Cette caricature semble avoir connu un grand succès. Au British Museum sont conservées trois versions (BMS - 5479, 5480, 5481) dont l'une est peut être une copie française.

Deux versions françaises se trouvent dans la collection Hennin à la BNF (de Vinck 1219 et 1220). Celle que nous présentons semble différente de toutes celles décrites et est en sens inverse de celle publiée par Humphrey à Londres. Selon de Vinck, cette caricature est dirigée contre les Anglais auxquels cette pénible indisposition (constipation) aurait été occasionnée par leur échec dans la guerre d'Amérique.

Johann Georg BERGMÜLLER

Dirkheim 1687 – Augsbourg 1762

- 178 Scène allégorique avec les personnifications du Jour, de la Nuit, des Vents et les signes du zodiaque, vers 1750. Eau-forte, 112 × 147, coupé à la limite de la marque du cuivre ou légèrement à l'intérieur (Le Blanc non décrit, Nagler non décrit, British Museum inv. 1869.0410.2261),



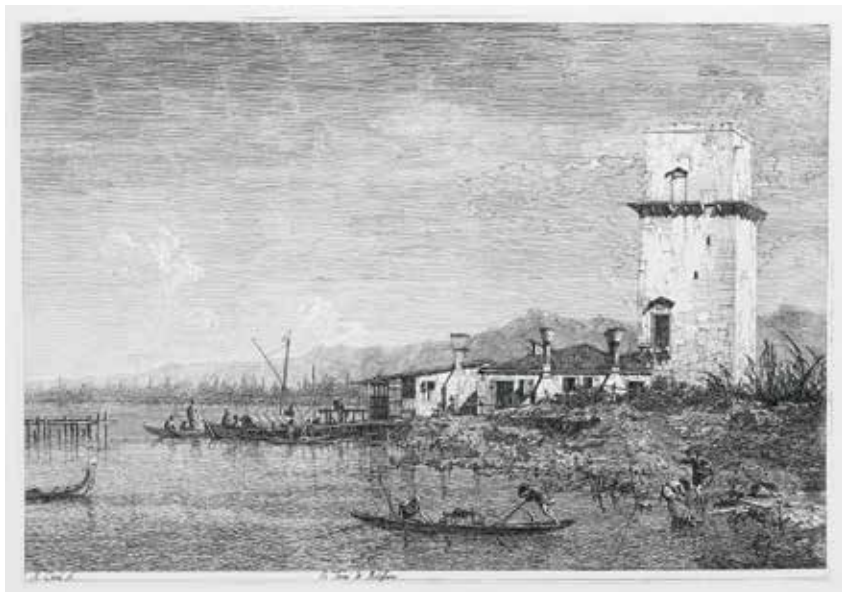
178

belle épreuve, amincissures dans les angles de gauche et au centre des bords inférieur et supérieur. Ex collection : F. H. (Lugt 3373).

Antonio CANALETTO

Venise 1697 – 1768

- 179 **La tour de Malghera**, planche de la suite de 31 sujets intitulée *Vedute*, vers 1742. Eau-forte, 296 × 422, bonnes marges (Bromberg 2 ii/iii), superbe épreuve du deuxième état (sur 3), avant le numéro *E4* en bas à droite, entre les deux traits carrés ; pli central vertical, petites taches de rouille dans le ciel. Filigrane : Triple croissant de lune (Heawood 867).



179

Le Comte de CAYLUS

Paris 1692 – 1765

- 180 **Aymon Premier**, 1726. Eau-forte par le Comte de Caylus, burin par Joullain d'après un dessin par Charles Coypel, 285 × 180, coupé à la limite de la marque du cuivre (I. B. N. F. 238 iv/iv), très belle épreuve de l'état définitif, avec la lettre, petite restauration dans l'angle inférieur droit, légère amincissure dans l'angle supérieur gauche. Ex collection: R. de Perthuis (Lugt 4237). Cette eau-forte a été attribuée d'une façon erronée par Robert-Dumesnil (n° 23) à Charles Coypel.

Etienne-Isidore-Théophile Aymon fut Porte-manteau du Roy et *Général du Régiment de la Calotte*, société festive organisant les mascarades et autres réjouissances.

(voir la reproduction page 66)



180

Jean-Honoré FRAGONARD  
Grasse 1732 – Paris 1806

- 181 **Danse de satyres**, planche 4 de la suite de quatre sujets intitulée *Bacchantales* ou *Jeux de satyres*, 1763. Eau-forte, 143 × 210, coupé à la limite de la marque du cuivre (W. IV i/ii, R. 70 i/ii), belle épreuve du premier état (sur 2), avant le numéro 4 dans l'angle supérieur droit, petite restauration dans la partie supérieure du bord gauche, deux petites taches de rouille en bas vers le centre.



- 182 **La famille du satyre**, planche n° 2 de la suite de quatre sujets intitulée *Bacchanales* ou *Jeux de satyres*, 1763. Eau-forte, 143 × 213, coupé à la limite de la marque du cuivre (Wildenstein IV i/ii, Rosenberg 68 i/ii), belle épreuve du premier état (sur 2), avant le numéro 2 dans l'angle supérieur droit, traces de colle au verso, amincissure et quelques salissures le long des bords.



182

Jean Martial FRÉDOU

Fontenay-Saint-Père 1710 – Versailles 1795

- 183 **La source des grâces**. Eau-forte et burin, 230 × 184, filet de marge sur les côtés, coupé à la limite de la marque du cuivre en haut, tablette manquante (P. de Baudicour 1 ii/ii), belle épreuve, de l'état définitif, avec les travaux au burin ajoutés par un graveur anonyme au premier état à l'eau-forte pure exécutée par Frédou, traces de colle et amincissures dans les angles. Ex collections : P. P. (Lugt 2103 c), F. H. (L. 3373).

Nous sommes ici en présence de l'estampe unique réalisée par Frédou. L'inscription dans la tablette coupée était la suivante : *Source des grâces // chez François au Triangle d'Or Hôtel des Ursins derrière st Denis de la Châtre à Paris Avec Privilège.*

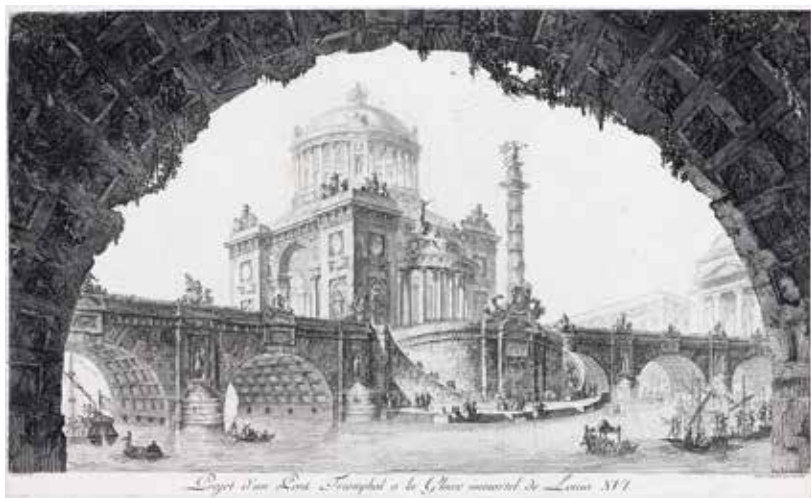


Jacques GAMELIN  
Carcassonne 1738 – 1803

- 184 **Prise de forteresse**, planche de la suite intitulée *Nouveau recueil d'ostéologie*, Toulouse 1779. Eau-forte, 140 × 266, grandes marges (P. de Baudicour 38, O. Michel 1990, p. 90, n° O 23, repr. p. 108), belle épreuve de l'état unique, représentant la partie inférieure du folio n° 23, infimes taches de rouille dans les marges latérales. Ex collection : F. H. (Lugt 3373).
- 185 **Combat de cavalerie**, planche de la suite intitulée *Nouveau recueil d'ostéologie*, Toulouse 1779. Eau-forte, 136 × 275, grandes marges (P. de B. 35, O. M. 1990, p. 94, n° O 60, repr. p. 108), belle épreuve de l'état unique, représentant la partie inférieure du folio n° 60, infimes piqûres, traces de brochage le long du bord droit. Ex collection : F. H. (Lugt 3373).

Louis GERMAIN  
Né en 1733

- 186 **Projet d'un pont Triomphal à la Gloire immortel de Louis XVI**, 1775. Eau-forte d'après Daubenton, 310 × 512, coupé à l'intérieur de la marque du cuivre en haut, filet de marge sur les autres côtés (Portalis et Béraldi II, p. 294, I. B. N. F. 31), belle épreuve probablement avant les travaux au burin, trace de pli central vertical, courtes déchirures restaurées et amincissures le long des bords.



Nicolas **HABERT**

Vers 1650 – 1715

- 187 **Tibère Fiorelli dit Scaramouche (1608-1696)**, 1709. Burin, 252 × 182, petites marges (I. B. N. F. non décrit), belle épreuve, pli central.  
Ce portrait est une copie du portrait gravé par Jean Lepautre et Gissey dans un encadrement orné (Préaud 295). Il est possible que le graveur soit Madeleine Habert née Masson et non Nicolas Habert son époux.

Michele **MARIESCHI**

Venise 1710 – 1743

- 188 **Perspective scénographique d'une grande cour**, vers 1740. Eau-forte, 313 × 470, grandes marges (Mauroner 1, Succi 1989, 1 entre i et ii/iii, Montecuccoli, Pedrocco, 1999, 23), très belle épreuve d'un état inédit, entre le premier et le deuxième, avec le ciel, figures et statue équestre terminées, mais avant l'addition de la tablette avec le texte sous le sujet, traces de lettre sous le trait carré inférieur, pli central, horizontal, légers plis visibles surtout dans les marges, trois petites taches dans les marges.



188

- 189 *Portrait de Joseph Uriot, bibliothécaire et professeur de littérature française, // au service de S. A. S. Monsr le Duc régnant // de Würtemberg.* Eau-forte et burin d'après un portrait peint par l'artiste, 292 × 198, petites marges (Nagler IX 178, Le Blanc 4), belle épreuve, légers plis visibles surtout au verso. Filigrane : Armoiries couronnées (difficile à identifier). Ex collections : R. de Perthuis (Lugt 4237) et AHR (marque non identifiée, L. 3083).

Jacques RIGAUD  
Puylobier 1680 – Paris 1754

- 190 *Provence*, suite complète de 6 planches représentant des jeux (*La Fronde, Les Trois Sauts, La Course, La Bastide, La Boule, La Joute*), avant 1730. Eau-forte, environ 186 × 277, grandes marges (Le Blanc non décrit; Bentz et Ringot, « Jacques Rigaud et les recueils des maisons royales de France », *Nouvelles de l'estampe*, mai-juin 2009, p. 25), suite homogène de très belles épreuves, deux trous de brochage dans les marges de gauche, pli de tirage en marge gauche et petite restaurations dans l'angle inférieur droit du numéro 1, pli de tirage et défaut de papier dans la marge inférieure du numéro 2, petite déchirure restaurée dans la marge inférieure du numéro 5. Filigranes : Partie de lettres *IHS* sur les planches numéro 1, 3 et 4, partie de cercle sur la planche n° 5, partie d'un nom sur le numéro 6.

Jacques Rigaud déménagea son atelier de la rue Coquillière à la rue Saint-Jacques avant 1730. Par conséquent, cette suite portant la première adresse est à dater d'une période antérieure à cet événement.



Jacques RIGAUD

- 191 *Livre de Paysages et Marines Ou sont Representez les Aventures des Voyageurs*, suite complète composée d'un frontispice et de 12 planches, après 1730. Eau-forte, environ 188 × 270, grandes marges (Le B. 138 ; B. et R, « Jacques Rigaud et les recueils des maisons royales de France », *Nouvelles de l'estampe*, mai-juin 2009, p. 25), suite homogène de très belles épreuves, deux trous de brochage dans les marges de gauche, tache d'humidité dans l'angle supérieur gauche du numéro 6, quelques piqûres. Ex collection: *F. H.* (L. 3373). Jacques Rigaud déménagea son atelier de la rue Coquillière à la rue Saint-Jacques avant 1730. Cette suite portant la deuxième adresse est à situer après cette date.

Chrétien-Bernard RODE

Berlin 1725 – 1797

- 192 *Saint Boniface abattant un chêne*, 1781. Eau-forte, 503 × 362, bonnes marges (Nagler 134, Le Blanc 159), belle épreuve, traces de plis au verso, petites restaurations et courtes déchirures restaurées le long des bords. Saint Boniface, nommé apôtre des Germains, christianisa ce peuple et fut archevêque de Mayence. Nous le voyons ici, abattre d'un coup d'épée un chêne consacré au dieu Thor, vénéré par les païens de la région de Hesse.



194

- 193 *Tombeau du Dr. I. C. W. Mochsen, né en 1722, décédé en 1795*. Eau-forte, 220 × 285, petites marges (Nagler non décrit, Le Blanc non décrit), belle épreuve. Ex collection : *F. H.* (Lugt 3373). Un portrait de ce personnage est cité par Nagler (n° 159).
- 194 *Le fils de Rode sur le cercueil entouré de la mort et de l'espoir qui désigne un papillon*, 1777. Eau-forte, 250 × 200, bonnes marges (N. n. d., Le Bl. n. d. ; Jacobs 160), belle épreuve, très légères taches en marge. Ex collection : *F. H.* (L. 3373).

Giovanni Domenico TIEPOLO

Venise 1727 – 1804

- 195 **Sainte Marguerite de Cortone Adorant la Croix**, planche de la suite de 7 sujets reproduisant les compositions peintes par Giovanni Battista Tiepolo pour l'Oratorio del Crocifisso di San Polo à Venise, vers 1746-1749. Eau-forte, 252 × 97, filet de marge en haut, petites marges sur les autres côtés (Rizzi 63), belle épreuve de l'état définitif, petites restaurations et amincissements le long du bord gauche et de l'angle supérieur droit.

D'après Carle VERNET

Bordeaux 1758 – Paris 1836

- 196 ***Dogs Dancing // La danse des chiens***. Aquatinte en couleur par Levachez fils, 412 × 648, marges 480 × 653 (Dayot 64 ii/ii, repr. p. 43), belle épreuve sur vélin fort de l'état définitif, avec la lettre, restaurations le long du bord gauche et au centre du bord supérieur.



196

# ESTAMPES

DES XIX<sup>e</sup> ET XX<sup>e</sup> SIÈCLES

## *ART NOUVEAU*

Jane ATCHÉ  
Toulouse 1873 – Paris 1937

- 197 **Réverie**, 1897. Lithographie, format circulaire, diamètre 355, marges 490 × 490 (I. B. N. F. non cité), belle épreuve sur vélin crème, signée et datée 97, très légère mouillure dans l'angle gauche.

Arrivée à Paris à en 1895, cette artiste toulousaine, a suivi l'enseignement de Jean-Paul Laurens, de Benjamin-Constant et ensuite, dans les années 1896-1897, d'Alphonse Mucha. En tant que l'une des élèves les plus douées de ce dernier, elle exposa des affiches et des estampes à Paris de 1896 à 1911. Elle est aussi connue comme illustratrice de livres.



197



Georges AURIOL  
Beauvais 1863 – Chartres 1950



198

- 198 **Chansons d'Ecosse et de Bretagne**, 1895. Lithographie en 5 couleurs, 260 × 238, marges 428 × 328 (Fields p. 34), belle épreuve sur vélin, signée au crayon bleu en bas à droite, déchirures restaurées dans la marge droite. Ex collection : F. H. (Lugt 3373).

Paul BERTHON  
Villefranche-sur-Saône  
1872 – 1909

- 199 **Femme aux masques japonais**. Lithographie en couleur, 230 × 194, marges 495 × 311, belle épreuve sur simili japon, signée, numérotée 3/10, traces de colle dans la marge droite, jaunissures le long des bords, piqûres au verso.



199



Gaston **BUSSIÈRE**  
Cuisay 1862 – Saulieu 1928

- 200 *Brunnbild*, planche publiée dans *L'Estampe Moderne*, mai 1898, n°13. Lithographie en couleur, 340 × 215, marges 405 × 306 (Bailly-Herzberg pp. 53, 355), belle épreuve sur simili japon, d'un tirage à 2000 épreuves, imprimé par Champenois. Cachet sec de *L'Estampe Moderne* (Lugt 2790).



201

Hans **CHRISTIANSEN**  
Flensburg 1866 – Wiesbaden 1945

- 201 *L'Heure du berger*, planche publiée dans *L'Estampe Moderne*, mars 1898, n°11. Lithographie en huit couleurs, 350 × 220, marges 405 × 306 (B.-H. p. 354), belle épreuve sur simili japon, d'un tirage à 2000 épreuves, édité par Champenois. Cachet sec de *L'Estampe Moderne* (L. 2790).

Henry **DETOUCHE**  
Paris 1854 – 1913

- 202 *Dans les ronces*, planche publiée dans *L'Estampe Moderne*, avril 1898, n°12. Lithographie en couleur, 350 × 243, marges 405 × 304 (B.-H. p. 354), belle épreuve sur simili japon, d'un tirage à 2000 épreuves, imprimé par Champenois. Cachet sec de *L'Estampe Moderne* (L. 2790).

Charles DOUDELET  
Lille 1861 – Ghent 1938

- 203 **La châtelaine**, planche publiée dans *L'Estampe Moderne*, octobre 1897, n° 6. Lithographie en couleur, 257 × 349, marges 305 × 408 (B.-H. p. 354), d'un tirage total à 2000 épreuves, imprimé par Champenois. Timbre sec de *L'Estampe moderne* (L. 2790).

Robert ENGELS  
Solingen 1866 – Munich 1926

- 204 **Le passant**, planche publiée dans *L'Estampe Moderne*, mars 1898, n° 11. Lithographie en couleur, 350 × 236, marges 404 × 302 (B.-H. p. 354), belle épreuve sur simili japon, d'un tirage total à 2000 épreuves, imprimé par Champenois, légèrement jaunie le long du bord gauche. Timbre sec de *L'Estampe Moderne* (L. 2790).

Georges de FEURE  
Paris 1868 – 1943



- 205 **Retour**, planche publiée dans *L'Estampe Moderne*, juin 1897, n°2. Lithographie en couleur, 325 × 251, marges 405 × 305 (B.-H. pp. 119 et 354), belle épreuve sur simili japon, d'un tirage à 2000 épreuves, imprimé par Champenois. Cachet sec de *L'Estampe Moderne* (L. 2790).

Adolphe GIRALDON  
Marseille 1855 – Paris 1933

- 206 **Lutèce**, planche publiée dans *L'Estampe Moderne*, juin 1898, n°14. Lithographie en couleur, 358 × 190, marges 405 × 305 (B.-H. p. 355), belle épreuve sur simili japon, d'un tirage à 2000 épreuves, imprimé par Champenois. Cachet sec de *L'Estampe Moderne* (L. 2790).

Eugène GRASSET  
Paris 1841 – Sceaux 1917

- 207 **Femme au violoncelle**. Gillotage en couleur, 258 × 175, marges 458 × 321, belle épreuve sur simili japon. Ex collection : *F. H.* (L. 3373).

René LALIQUE  
Ay 1860 – Paris 1945

- 208 **Quintette de fleurs**, couverture de partition, 1897. Lithographie en couleur, 285 × 198, marges 350 × 268, belle épreuve sur vélin, tamponnée *A M Hommage des Editeurs*, accompagnée des partitions de musique *Partie III Les seules fleurs*, publiée par les éditions *Au ménestrel, 2 bis, Rue Vivienne, Heugel et Cie*, feuilles légèrement jaunies et abimés le long du bord inférieur.

Gaston de LATENAY  
Toulouse 1859 – Paris 1943

- 209 **Le parc**, planche publiée dans *L'Estampe Moderne*, juillet 1897, n°3. Lithographie en couleur, 240 × 328, marges 300 × 405 (B.-H. pp. 179, 354), belle épreuve sur simili japon, d'un tirage à 2000 épreuves, imprimé par Champenois. Cachet sec de *L'Estampe Moderne* (L. 2790).

Jules Oury dit MARCEL-LENOIR  
Montauban 1872 – Montricoux 1931

- 210 **Invocation**, planche publiée dans *L'Estampe Moderne*, entre mai 1897 et avril 1899. Lithographie en couleur, 240 × 328, marges 300 × 405 (B.-H. pp. 212, 354), belle épreuve sur simili japon, d'un tirage à 2000 épreuves, imprimé par Champenois. Cachet sec de *L'Estampe Moderne* (L. 2790).

Franz M. MELCHERS  
Munster 1865 – Anvers 1944

- 211 **La Phalène des îles de la mer**, planche publiée dans *L'Estampe Moderne*, décembre 1897, n°8. Lithographie en couleur, 332 × 227, marges 405 × 303 (B.-H. p. 354), belle épreuve sur simili japon, d'un tirage à 2000 épreuves, imprimé par Champenois, jaunissures le long des bords. Cachet sec de *L'Estampe Moderne* (L. 2790).

Alphonse MUCHA  
Ivancice 1860 – Prague 1939



- 212 **Salammbô ou L'Incarnation**, planche publiée dans *L'Estampe Moderne*, entre mai 1897 et avril 1899. Lithographie en couleur, 375 × 213, marges 405 × 304 (B.-H. pp. 235, 354), belle épreuve sur simili japon, d'un tirage à 2000 épreuves, imprimé par Champenois, légère jaunissure le long du bord droit. Cachet sec de *L'Estampe Moderne* (L. 2790).

## Alphonse MUCHA

- 213 **Salomé**, planche publiée dans *L'Estampe Moderne*, juin 1897, n°2. Lithographie en couleur, 334 × 226, marges 405 × 303 (B.-H. pp. 235, 354), belle épreuve sur simili japon, d'un tirage à 2000 épreuves, imprimé par Champenois, jaunissures le long des bords, petit pli cassé dans l'angle inférieur droit. Cachet sec de *L'Estampe Moderne* (L. 2790).
- 214 **Été, Les Saisons**. Lithographie en couleurs, 423 × 140, marges 500 × 145 (B.-H. pp. 235, 354), belle épreuve sur vélin, légèrement jaunie, amincissures sur tout le long du bord droit. Ex collection : F. H. (L. 3373).

## Armand POINT

Alger 1861 – Prague 1932

- 215 **Légende dorée**, planche publiée dans *L'Estampe Moderne*, septembre 1897, n°5. Lithographie en couleur, 302 × 395, marges 307 × 395 ((B.-H. pp. 262, 354), belle épreuve sur simili japon, d'un tirage à 2000 épreuves, imprimé par Champenois, petit pli dans l'angle inférieur gauche. Cachet sec de *L'Estampe Moderne* (L. 2790).



215

Louis John RHEAD

Stoke-on-Trent (Royaume Uni) 1857 – Amityville 1926

- 216 **La femme aux paons**, planche publiée dans *L'Estampe Moderne*, juillet 1897, n°3. Lithographie en couleur, 336 × 221, marges 405 × 302 (B.-H. p. 354), belle épreuve sur simili japon, d'un tirage à 2000 épreuves, imprimé par Champenois, petit manque dans l'angle supérieur droit. Cachet sec de *L'Estampe Moderne* (L. 2790).



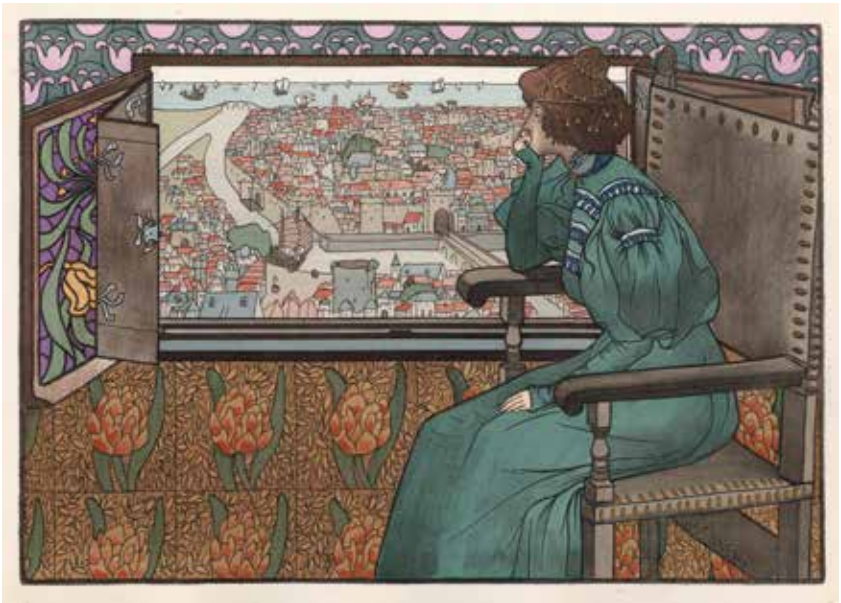
216

- 217 **Jane**, planche publiée dans *L'Estampe Moderne*, entre 1897 et 1899. Lithographie en couleur, 347 × 210, marges 405 × 303 (B.-H. p. 354), belle épreuve sur simili japon, d'un tirage à 2000 épreuves, imprimé par Champenois, légers plis dans les angles inférieurs. Cachet sec de *L'Estampe Moderne* (L. 2790). *Reproduit en couverture*.



Gustave Max STEVENS  
 Saint-Josse-Ten-Noode 1871 – 1946

- 218 **Solveig**, planche publiée dans *L'Estampe Moderne*, janvier 1898, n° 9. Lithographie en couleur, 240 × 345, marges 305 × 402 (B.-H. p. 354), belle épreuve sur simili japon, d'un tirage à 2000 épreuves, imprimé par Champenois, jaunissures le long du bord inférieur, petits plis dans les angles. Cachet sec de *L'Estampe Moderne* (L. 2790).



218



# ESTAMPES

DES XIX<sup>e</sup> ET XX<sup>e</sup> SIÈCLES  
(Suite)

Louis ANQUETIN  
Etrepagny 1861 – Paris 1932

- 219 **Le cavalier et le mendiant**, 1893. Lithographie, 370 × 495, marges 420 × 570 (I. B. N. F. 2), belle épreuve sur simili japon beige, paraphe non identifié, au crayon rouge dans l'angle inférieur droit, d'un tirage à 100 épreuves, publiée dans *L'Estampe originale*, feuille légèrement jaunie le long des bords, petits plis dans l'angle inférieur gauche.

Adolphe APPIAN  
Lyon 1818 – 1898



- 220 **Marais de la Burbanche**, 1869. Eau-forte, 420 × 289, marges 500 × 382 (I. B. N. F. p. 149 ; A. Curtis, P. Prouté. 49), belle et rare épreuve sur japon vergé publiée pour *L'Illustration nouvelle*.

- 221 *A Gorge de Loup, Chemin des Roches*, 1863. Eau-forte, deux planches imprimées sur la même feuille, épreuve du haut 60 × 99, épreuve du bas 119 × 186, marges 136 × 199 (I. B. N. F p. 149 ; A. C., P. P. 4 iii/v et 5 ii/iv), belles épreuves sur chine appliqué, du troisième état (sur 5) pour le n°4 et du deuxième état (sur 4) pour le n°5, avant les modifications des adresses, imprimées chez Delâtre, publiées dans l'album de la Société des Aqua-fortistes par A. Cadart et Chevalier, Editeurs à Paris.
- 222 *Barques de cabotage (Côtes d'Italie)*, 1874. Eau-forte, 160 × 235, marges 310 × 460 (I. B. N. F. non cité ; A. C., P. P. 40 i/iii), très belle épreuve sur vélin du premier état (sur 3), avant la lettre.
- 223 *Cabanes de Pêcheurs sur les Côtes d'Italie*, 1877. Eau-forte, 121 × 196, marges 154 × 232 (I. B. N. F p. 148 ; A. C., P. P. 42 v/v), belle épreuve sur vergé, de l'état définitif, après réduction de la planche.
- 224 *Retour de la pêche à Collioure!!(Pyrénées orientales)*, 1878. Eau-forte, 290 × 380, marges 405 × 545 (A. C., P. P. 53 iii/iii), belle épreuve sur vergé crème filigrané *Blauw*, de l'état définitif, légèrement empoussiérée.
- 225 *Pont de Corveyron à Artemare (Ain)*, 1884. Eau-forte, sujet 155 × 250, cuivre 253 × 373, marges 283 × 392 (A. C., P. P. 63 i/iii), très belle épreuve sur chine appliqué sur vélin fort, du premier état (sur 3), avant réduction du cuivre, signée, coup de planche fragilisé à droite.



Eugène BÉJOT  
Paris 1867 – 1931

- 226 **Les Pins**, 1893. Croquis au vernis mou sur zinc, 300 × 124, marges 330 × 142 (Laran 45 ; I. B. N. F. 45), belle épreuve sur vergé, de l'état unique, d'un tirage à une douzaine d'épreuves, petites amincissures dans les angles.
- 227 **Marine (Cannes)**, 1894. Eau-forte sur zinc, 142 × 240, marges 167 × 269 (L. 83 ; I. B. N. F. 83), belle épreuve sur vergé de l'état unique, signée, datée, publiée dans le recueil *L'Epreuve* en 1896. Partie de filigrane : Fleur de lys dans un double cercle.



228

- 228 **Le chantier (Cannes)**, 1894. Eau-forte et aquatinte, 194 × 270, marges 227 × 300 (L. 85 ; I. B. N. F. 85), belle épreuve sur vergé de l'état unique, signée, datée, dédiée *A Dumont*, d'un tirage total à une douzaine d'épreuves.

- 229 **Sous les arches du Pont Marie**, 1900. Eau-forte sur zinc, 151 × 201, marges 176 × 232 (L. 171 ; I. B. N. F. 171), belle épreuve sur vergé, de l'état unique, signée.



229

- 230 **Le Pont Marie**, 1905. Eau-forte, 176 × 207, marges 240 × 287 (L. 249 iii/iii ; I. B. N. F. 249), belle épreuve sur vergé de l'état définitif, signée, présentée au salon de 1906. Ex collections : Collection Gunnar W. Lundberg (son cachet au recto et au verso ; Lugt non décrit), cachet du legs Béjot à la B. N. F. (L. 225c).

- 231 **Le quai de l'Horloge, Paris**, 1914. Eau-forte, 268 × 236, marges 360 × 310 (L. 312 ; I. B. N. F. 312 ii/ii), belle épreuve sur vergé blanc, de l'état définitif, après l'ajout des bateaux au premier plan, signée, d'un tirage à 80 épreuves, tirage total à 84 épreuves.



231

- 232 **Le quai du Rhin, Anvers**, 1924. Eau-forte, 80 × 235, marges 190 × 350 (L. 360 iii/iii ; I. B. N. F. 360), belle épreuve sur vergé, de l'état définitif, après ajout de deux mâts et de traits légers dans le ciel, signée, d'un tirage à environ 80 épreuves en cet état. Filigrane : *Eug Béjot*.
- 233 **Le quai des Célestins, Paris**, 1924. Eau-forte, 198 × 226, marges 287 × 345 (L. 362 iv/iv ; I. B. N. F. 362), belle épreuve sur vergé d'Arches, de l'état définitif, signée, d'un tirage à 80 épreuves en cet état, tirage total à 88 épreuves. Ex collections : Gunnar W. Lundberg (son cachet au recto et au verso, L. n. d.), cachet du legs Béjot à la B. N. F. (L. 225c).
- 234 **Le quai des Grands Augustins**, 1917. Eau-forte, 200 × 178, marges 280 × 238 (L. 390 v/v ; I. B. N. F. 390), belle épreuve sur vergé crème, de l'état définitif, signée, d'un tirage à 55 épreuves en cet état, tirage total à 70 épreuves. Ex collections : Gunnar W. Lundberg (son cachet au recto et au verso, L. non décrit) ; cachet du legs Béjot à la BnF. (L. 225c).

Pierre BONNARD

Fontenay-aux-Roses 1867 – Le Cannet 1947

- 235 **La rue, le soir, sous la pluie**, planche de la suite de douze sujets et une couverture intitulée *Quelques aspects de la vie de Paris*, 1899. Lithographie en couleur, 255 × 350, marges 407 × 530 (Bouvet 68), belle épreuve d'essai sur vélin mince, sans la planche de rouge, tirage final à 100 épreuves imprimées par l'artiste sous la direction d'Auguste Clot, publié par Ambroise Vollard, deux petites restaurations dans le bord inférieur.



235

Léon BONNAT

Bayonne 1833 – 1922

- 236 **Portrait de l'artiste par lui-même**, 1898. Eau-forte et aquatinte, 340 × 266, marges 462 × 366 (I. B. N. F. 10 ii/ii), belle épreuve sur parchemin, de l'état définitif, signée, portant une inscription imprimée: *Offert par M. L. Bonnat à Monsieur Adrien Caro*, imprimée par Witteau en 1906, légères salissures dans les marges. Cachet sec de la Société des amis de l'eau-forte (Lugt 2345).

- 237 **Femme en costume moyenâgeux.** Eau-forte, 85 × 49, marges 290 × 206 (Van Gelder 106), belle épreuve sur chine appliqué, de l'état unique, publiée dans *La revue fantaisiste*. Cachet sec de Rodolphe Breslin (Lugt 2194 ; Van Gelder p. 5)
- 238 **Le pavillon de ferme ou La Baigneuse,** 1861. Eau-forte, 135 × 89, marges 203 × 135 (V. G. 110 ; Préaud 76), belle épreuve sur chine appliqué, de l'état unique, publiée dans *La Revue Fantaisiste*, volume III, le 1er novembre 1861, traces de pli dans l'angle supérieur gauche, amincissements le long du bord droit.
- 239 **Le chevalier et la mort,** 1866. Eau-forte, 180 × 215, marges 223 × 313 (V. G. 120 i/iii, P. 138 i/iii), très belle épreuve sur vélin fort, du premier état (sur 3), avant de nouveaux travaux à la roulette, grattage et brunissage afin d'atténuer les contrastes et harmoniser la perspective, quelques salissures et piqûres dans les marges. Cachet de la succession H. M. Petiet (L. non décrit). Van Gelder recense seulement trois autres épreuves connues de ce cette planche.







240

240 **Pierrot Pendu**, 1875. Eau-forte, 150 × 78, marges 300 × 230 (Bourcard, Goodfriend 49 ii/ii), belle épreuve sur vergé crème, de l'état définitif, d'après la planche remordue pour ombrer le chat, le pont et les monuments du fond de l'estampe, légères jaunissures le long des bords.

241 *Elle venait lentement...*, planche de la suite de six illustrations gravées pour le roman de J. Barbey d'Aurevilly intitulé *L'ensorcelée*, 1877. Eau-forte, 123 × 80, marges 307 × 215 (B., G. 87 v/v), belle épreuve sur vergé d'Arches, de l'état définitif, après la réduction de la plaque. Cachet rouge de l'artiste au centre de la marge inférieure (L. 977).

242 *Un chemin de perdition*, planche de la suite de six illustrations gravées pour le roman de J. Barbey d'Aurevilly intitulé *L'ensorcelée*, 1877. Eau-forte, 123 × 80, marges 307 × 215 (B., G. 86 v/v), belle épreuve sur vergé d'Arches, de l'état définitif, après la réduction de la plaque. Cachet rouge de l'artiste au centre de la marge inférieure (L. 977).



242

- 243 *Thomas Le Hardouay*, planche de la suite de six illustrations gravées pour le roman de J. Barbey d'Aurevilly intitulé *L'ensorcelée*, 1877. Eau-forte, 173 × 113, marges 210 × 150 (B., G. 88 i/v), belle épreuve sur japon vergé, du premier état (sur 5), avant de nouvelles esquisses ajoutées dans les marges et avant de nouveaux travaux sur les jambes de l'homme allongé, avec la signature et la date *Juin 77* ajoutées à la pointe sèche dans le sens inverse à gauche de la marge inférieure et non mentionnée par B. et G., petit manque dans la marge de droite, petite amincissure au centre du bord supérieur. Cachet rouge de l'artiste au centre de la marge inférieure (L. 977).

- 244 Frontispice pour *Les graveurs du XIX<sup>e</sup> siècle*, de Henri Béraldi. Eau-forte et pointe sèche, 215 × 145, marges 300 × 215 (B., G. 164 vi /vii), très belle épreuve sur vergé crème, du sixième état (sur 7), avant la disparition des croquis en marge et la réduction du cuivre.



244

- 245 *Le Chevalier Destouches*, suite complète de cinq illustrations gravées pour le roman de J. Barbey d'Aurevilly, 1878. Eau-forte, 127 × 83, marges environ 270 × 180 pour les planches 91 et 93; et environ 330 × 238 pour les autres planches (B., G. 91-95 iv/v), belles épreuves sur vélin épais (numéros 91 et 93) ou sur japon (numéros 92, 94 et 95), du quatrième état (sur 5), après réduction des planches et avant les lettres, légères salissures et quelques plis dans les bords des épreuves sur japon. Cachet rouge de l'artiste au centre de la marge inférieure (L. 977).

- 246 *La maison maudite*, illustration non publiée pour le roman de J. Barbey d'Aurevilly intitulé *L'ensorcelée*, 1877. Eau-forte, 248 × 180, marges 307 × 220 (B., G. 117 i/iii), belle épreuve sur vergé beige, du premier état (sur 3), avant la planche retravaillée à la pointe sèche et à la roulette et avant réduction de la plaque.
- 247 *Westminster Palace*, 1884. Eau-forte et aquatinte, 289 × 396, marges 370 × 550 (B., G. 155 vi/vii), très belle épreuve sur japon, du sixième état (sur 7), avant suppression des mots *in progress for*, signée, annotée *ep def.*, légers plis dans les angles inférieur gauche et supérieur droit. Cachet rouge de l'artiste au centre de la marge inférieure (L. 977).
- 248 *Westminster Bridge* ou *Westminster Clock Tower*. Eau-forte et aquatinte, 286 × 400, marges 315 × 447 (B., G. 156 vi/viii), curieuse épreuve sur vélin fin, du sixième état (sur 8), encrée légèrement et donnant un effet clair.

Honoré DAUMIER

Marseille 1808 – Valmondois 1879

Planches de la série *Actualités* :



249

- 249 *Les nouveaux Icares* (le soleil de Février 1848 fait chuter Thiers, Lamennais et d'autres politiciens du régime de Louis Philippe), 1850. Lithographie, 300 × 225, marges 340 × 255 (Delteil 2013 ii/ii), belle épreuve de l'état définitif, avec la lettre.

- 250 *Le futur monument de Napoléon aux Invalides*, 1842. Lithographie, 240 × 240, marges 365 × 345 (D. 981 iii/iii), très belle épreuve de l'état définitif. Ex collection : A. Bloch (Lugt 68 a) et timbre sec PG (L. non décrit).

- 251 *Marionnettes politiques* (Thiers agitant des marionnettes), 1850. Lithographie, 285 × 190, marges 355 × 275 (D. 2003 ii/ii), très belle épreuve de l'état définitif, avec la lettre.



252

- 252 *Moyen proposé par le Chariot à Mr Léon Faucher pour éviter désormais les erreurs télégraphiques*, 1851. Lithographie, 310 × 230, marges 350 × 265 (D. 2099 ii/ii), très belle épreuve de l'état définitif, avec la lettre. Timbre national en marge en bas à gauche. Ex collection : Gian Carlo Rossi (L. 2212).

- 253 *Nouvelles modes du demi-monde. Réapparition des paniers*, 1856. Lithographie, 230 × 300, marges 265 × 350 (D. 2758 ii/ii), belle épreuve de l'état définitif, avec la lettre, quelques taches. Ex collection : F. H. (L. 3373).



253

- 254 *Comment ! le journal annonce que le bruit a couru à la Bourse que les Russes ont franchi le Pruth !...* (le barbier plongé dans la lecture du journal oublie son client), 1853. Lithographie, 245 × 270, marges 270 × 350 (D. 2364 iii/iii), belle épreuve de l'état définitif, avec la légende modifiée.
- 255 *Vue, plan, coupe et élévation des nouveaux omnibus du boulevard*, 1853. Lithographie, 245 × 300, marges 275 × 350 (D. 2372 ii/ii), très belle épreuve de l'état définitif, avec la lettre, quelques piqûres.
- 256 *Tableau politique et social de l'empire de Russie*, 1854. Lithographie, 230 × 285, marges 260 × 350 (D. 2522 ii/ii), belle épreuve de l'état définitif, avec la lettre. Timbre impérial en marge, en bas à droite.
- 257 *Avoir fait un voyage de quinze lieues en chemin de fer, et pas un accident... quelle chance !...*, 1855. Lithographie, 235 × 275, marges 275 × 355 (D. 2641), très belle épreuve. Ex collections : A. Barrion (L. 76) ; S. Vouay (L. 2373c).
- 258 *Une expérience culinaire : Décidément, le biffsteack (sic) de cheval n'est pas aussi bon qu'on le prétend !...*, 1857. Lithographie, 215 × 265, marges 270 × 360 (D. 2913), belle épreuve. Ex collections : A. Bloch (L. 68 a) ; marque en rouge (L. n. d.).
- 259 *Les inquiétudes du viticulteur. Nous venons d'échapper à la gelée, nous n'avons plus à craindre que le soleil, la pluie, l'oïdium et le reste !...*, 1857. Lithographie, 245 × 265, marges 270 × 350 (D. 2950 iii/iii), belle épreuve de l'état définitif, avec le numéro remplacé, piqûres en marge droite.
- 260 *Dire que nous v'là parisiens !...*, 1860. Lithographie, 245 × 285, marges 255 × 335 (D. 3235 i/ii), très belle épreuve du premier état (sur 2), avant suppression du mot *Actualités*.

Alexandre Gabriel DECAMPS  
Paris 1803 – Fontainebleau 1860

- 261 *Vieille mendiante*, 1833-1838. Eau-forte, 235 × 175, marges 265 × 195 (Moreau 10 i/ii), belle et rare épreuve du premier état (sur 2), avant les arbres à droite et la chaumière à gauche et avec des essais de pointe en marge, plis dans l'angle supérieur droit, quelques taches, deux trous d'épingle. Ex collection : F. H. (L. 3373).

- 262 **Bataille des Cimbres**, après 1834. Eau-forte, 175 × 250, marges 195 × 260 (M. 3), belle épreuve sur chine appliqué, manque à l'angle supérieur gauche, épreuve coupée au niveau du chine sur les côtés. Ex collections : Philippe Burty (Lugt 413), A. Beurdeley (L. 421) et F. H. (L. 3373).

Adolphe Moreau ne connaissait qu'une seule épreuve de cette eau-forte, celle de la collection Triqueti. Dans notre exemplaire du catalogue, une note au crayon précise *quelques épreuves dans le Musée d'Alexandre Decamps* et d'une autre main *37 épreuves*.



262

- 263 **Une patrouille à Smyrne**, 1831. Lithographie, 155 × 215, marges 215 × 285 (M. 11), belle épreuve publiée dans *L'Artiste*, tache en marge, dans l'angle inférieur gauche. Ex collection : F. H. (L. 3373)

- 264 **Turc debout**, 1831. Lithographie, 200 × 235, marges 250 × 300 (M. 12), belle épreuve sur chine appliqué, en bas on lit *Essai fait à la manière noire par Mr Decamps*, publiée par Motte dans *Recueil d'Essais au tampon et au lavis*. Cachet sec de Charles Motte (L. 1828 c). Ex collection : F. H. (L. 3373).



264



- 265 **Récréation**, 1834. Lithographie, 160 × 200, marges 275 × 355 (M. 13), belle et rare épreuve sur chine appliqué, avant toute lettre, publiée ensuite dans *L'Artiste*. Ex collection : A. Beurdeley (L. 421).
- 266 **Corps de garde turc**, 1834. Eau-forte, 210 × 290, marges 223 × 295 (M. 17 i/iv), rare et belle épreuve sur chine appliqué, du premier état (sur 4), avant toute lettre, quelques plis.
- 267 **Village de Turquie**, 1847. Eau-forte, 220 × 293, marges 300 × 445 (M. 19 iii/iv), belle épreuve sur chine appliqué, du troisième état (sur 4), avant modification du numéro 12.



267

- 268 **Les enfants effrayés par une chienne**, 1829-1830. Lithographie, 195 × 270, marges 235 × 315 (M. 32), belle épreuve sur chine appliqué, de l'état unique, restes de colle sur les bords, au verso.
- 269 **Intérieur d'un chenil**, 1829-1830. Lithographie, 185 × 250, marges 280 × 395 (M. 33), belle épreuve sur chine appliqué, de l'état unique, petites taches en marge.
- 270 **Kiosque au bord d'une rivière**, 1831. Lithographie, 220 × 310, marges 270 × 360 (M. 34), belle épreuve sur chine appliqué, taches dans les marges et au verso. Ex collection : F. H. (L. 3373).
- 271 **Eh ! Camarade on n'entre pas en veste ici**, 1830. Lithographie, 265 × 185, marges 370 × 280 (M. 83), belle épreuve sur chine appliqué.

Maurice DENIS  
Granville 1870 – Saint-Germain-en-Laye 1943

- 272 **Nympe couronnée de pâquerettes**, planche publiée dans l'album de vingt estampes originales intitulé *Germinal*, éditions Maison moderne, 1899. Lithographie en trois couleurs, 556 × 435, normalement sans marges (Cailler 121), très belle épreuve sur chine volant, signée, amincissures le long des bords. Cachet de la succession H. M. Petiet (Lugt non décrit).



272

Maurice DUMONT  
Coutances 1869 – Avranches 1899



273

- 273 **Jeune femme au lit, tenant un éventail**, 1896. Bois gravé, 129 × 150, marges 240 × 300 (Bonafous-Murat 94 ii/ii), belle épreuve sur japon fin, de l'état définitif, avec le monogramme, plis le long des bords latéraux, petit accident dans la partie inférieure du bord gauche.

James ENSOR  
Ostende 1860 – 1949

- 274 *Les joueurs*, 1895. Eau-forte, 114 × 155, marges 119 × 160 (Taevnier 93), très belle épreuve sur japon crème, de l'état unique, probablement de l'un des premiers tirages avec les barbes autour de quelques traits à la pointe sèche visibles plus particulièrement sur les cheveux et sourcils du croupier et dans les cheveux de la femme au chapeau étrange dans l'angle supérieur gauche, signée, datée et titrée *Les Joueurs* au recto, grande signature de l'artiste au verso. Ex collection : Mira Jacob Wolfowska (timbre sec JMW, Lugt 4576).

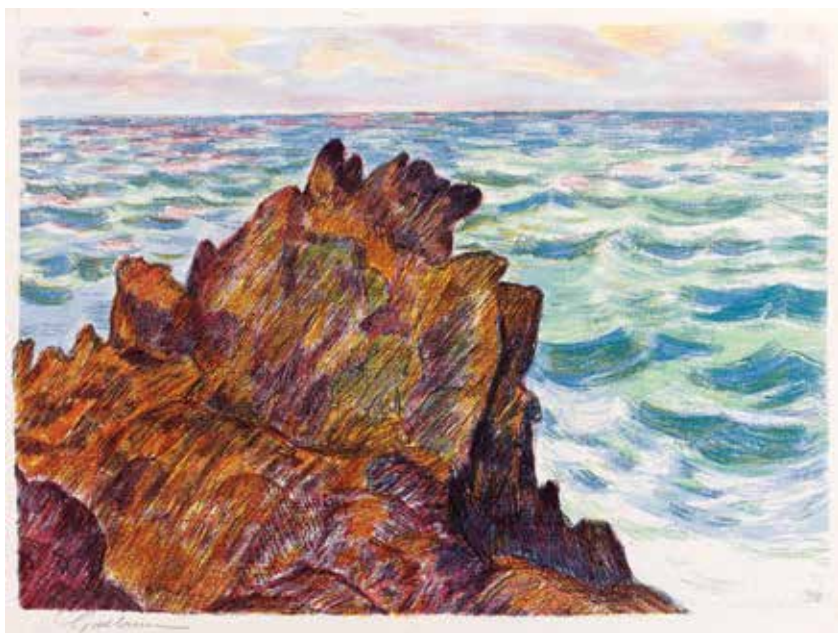


274

Armand GUILLAUMIN  
Paris 1841 – Grignon près Orly 1927

- 275 *La banlieue de Charonne*, 1873. Eau-forte, 85 × 64, marges 360 × 270 (Kraemer 1996 E 7 c ii/ii), belle épreuve de l'état définitif, sur bulle crème appliqué sur vélin fort, caractéristique du tirage à part pour *Paris à l'eau-forte*, n° 22, août 1873, légère mouillure le long du bord inférieur. Ex collection : F. H. (Lugt 3373).

- 276 **Bicêtre et chemin des barons**, 1873. Eau-forte, 100 × 173, marges 180 × 290 (K. 1996 E 10 b ii/ii), belle épreuve sur chine appliqué, de l'état définitif, plis et jaunissures dans les marges. Ex collection : F. H. (L. 3373).
- 277 **Le pont de Bercy**, septembre 1873. Eau-forte, 163 × 265, marges 255 × 375 (K. 1996 E 15), très belle épreuve sur vélin, de l'état unique. Ex collection : F. H. (L. 3373).
- 278 **Les Rochers rouges**, planche publiée dans l'*Album d'estampes originales de la Galerie Vollard : peintres graveurs*, 1896. Lithographie en six couleurs, 390 × 539, marges 428 × 570 (K. 1996 E 17), très belle épreuve sur chine volant, avant la réduction de la pierre lithographique, signée et numérotée 14, d'un tirage à 100 épreuves signées et numérotées, publiée par Ambroise Vollard, imprimée par Auguste Clot, plis le long des marges supérieure et inférieure, quelques piqûres visibles dans les marges.



278

- 279 **Les moulins de Zaandam**, 1906. Eau-forte et pointe sèche en couleur, 135 × 195, marges 188 × 258 (K. 1996 E 23 iii/iii), belle épreuve sur vergé beige, de l'état définitif, publiée en vert et en rouge, au repérage, dans l'*Histoire des peintres impressionnistes* par Théodore Duret, Paris, H. Floury, 1906. Ex collection : F. H. (L. 3373).
- 280 **Les moulins à vent sur le canal en Hollande**, 1922. Eau-forte, 123 × 173, marges 150 × 245 (K. 1996 E 24), belle épreuve sur vélin crème, publiée dans *Les peintres impressionnistes* de Théodore Duret en 1922. Ex collection : F. H. (L. 3373).



280

Joseph HECHT  
Lodz 1891 – Paris 1951

- 281 **Croquis**, planche 6 de la suite intitulée *L'Arche de Noé*. Burin, 260 × 356, marges 390 × 575 (Tonneau-Ryckelynck, Plumart 139), belle épreuve tirée en sanguine, signée et annotée *essai*, d'un tirage à 80 épreuves.
- 282 **Lucien Bonn**, 1927. Burin, 130 × 114, marges 153 × 138 (T-R, P. 141), belle épreuve d'un premier état, non décrit, avec l'essai dans le cuivre à droite, signée et annotée *II<sup>e</sup> épreuve d'état*.

- 283 **Oiseau de Madagascar I**, vers 1927-1928. Bois, 68 × 204, marges 240 × 290 (T.-R., P. 156), belle et rare épreuve d'essai, sur japon fort, signée et annotée *épreuve d'essai*.



283

- 284 **Ours assis**, vers 1929 (?). Burin, 88 × 103, marges 190 × 165 (T.-R., P. 191), belle épreuve tirée sur papier bleu, signée et numérotée 7=50.
- 285 **Corneille**, 1936. Burin, 273 × 211, marges 390 × 260 (T.-R., P. 268), belle épreuve sur vergé ancien signée et numérotée 1/50.
- 286 **Timbre pour l'Exposition Universelle de 1937**, 1937. Burin, 53 × 75, marges 170 × 218 (T.-R., P. 291), belle épreuve empoussiérée en noir.
- 287 **Ours blanc couché**, 1932. Burin, 248 × 390, marges 405 × 554 (T.-R., P. 218 ii/ii), belle épreuve sur vergé probablement de l'état définitif, signée, numérotée 22/45, d'un tirage à 45 épreuves.



287



Charles JACQUE  
Paris 1813 – Paris 1894

- 288 **Forgeron au repos**, 1848. Eau-forte et roulette, 75 × 88, coupé à l'intérieur de la marque du cuivre (Paul Prouté 199 ii/ii), belle épreuve sur japon mince, de l'état définitif. Ex collection : H. Giacomelli (Lugt 1311).
- 289 **La bergerie**, 1859. Eau-forte, burin et pointe sèche, 300 × 450, marges 467 × 593 (Guiffrey 161, P. P. 254 iii/iii), très belle épreuve sur vélin, de l'état définitif, signée par l'artiste et annotée par l'éditeur *Très belle Epreuve// tirée par moi// Aug. Delâtre*. Ex collection: *Maxime Lalanne* (L. 1657).



289

- 290 **La gardeuse de dindons**, 1865-1866. Eau-forte, sujet 220 × 150, marges 240 × 182 (P. P. 314 ii/v), très belle épreuve sur papier ancien, du deuxième état (sur 5), avant toute lettre.

Jean-Emile LABOUREUR  
Nantes 1877 – Pénestin 1943

- 291 **L'amazone**, 1913. Eau-forte sur zinc, 200 × 147, marges 249 × 195 (S. Laboureur 120), belle épreuve sur vélin fin, de l'état unique, signée et numérotée 11/25, tirage total à 26 épreuves. Timbre sec: *Sagot// Editeur// Paris* (Lugt 2254). Cette planche représente la sœur de l'artiste devant la maison de la famille à Nantes.

- 292 **Le régiment qui passe**, 1900. Bois, 229 × 297, marges 335 × 445 (S. L. 605), belle épreuve de l'état unique signée et numérotée 45/60 ép., publiée en 1921, d'un tirage annoncé à 60 épreuves et tiré à 55 épreuves, pli de tirage dans l'angle inférieur droit. Filigrane : Arches.
- 293 **Toilettes**, suite complète de 6 sujets : *Réveil*, *Le cor au papier peint à fleurs*, *L'eau fraîche*, *Epingle tombée*, *Le linge*, *Le corset*, 1907. Bois gravé, 250 × 150, marges environ 300 × 200 (S. L. 630 et 632 – 636), suite homogène de belles épreuves sur Japon vergé, signée et numérotée sur chaque feuille 17/30, de l'état définitif pour le numéro S. L. 633, et de l'état unique pour les autres planches, du tirage Desmoulins à 23 épreuves publié en 1907, tirage total à 30 épreuves, amincissures le long des bords, petites restaurations dans l'angle inférieur droit de la marge du S. L. 634.  
Laboureur réalisa sept sujets pour la suite de *Toilettes*, le sujet intitulé *Le cor au papier peint rayé* ne fut pas inclus au tirage Desmoulins.



- 294 **Le repos : femme assise sur une brouette**, 1879. Eau-forte, 200 × 275, marges 285 × 410 (I. B. N. F. 2 i/ii), belle épreuve sur japon, du premier état (sur 2), avant la lettre, publiée par la Veuve Cadart dans *L'Eau-forte en 1879*. Ex collection : *F. H.* (Lugt 3373).
- 295 **Eglise de Crémault, avec deux promeneuses**, vers 1880. Eau-forte, 211 × 178, marges 380 × 270 (I. B. N. F. 3), belle épreuve. Ex collection : *F. H.* (L. 3373).
- 296 **Paysage maritime avec deux barques de pêche et deux figures au premier plan sur le quai**. Eau-forte, 147 × 165, marges 220 × 290 (I. B. N. F. n. d.), belle épreuve tirée avec effet de brume.
- 297 **Vaste paysage avec une femme gardant une vache**. Pointe sèche, 136 × 183, marges 220 × 305 (I. B. N. F. n. d.), belle épreuve.
- 298 **Le retour des champs ou la Fuite en Egypte**. Lithographie, 210 × 245, marges 315 × 495 (I. B. N. F. n. d.), belle épreuve sur chine appliqué, tirée en sanguine.



Alexandre LUNOIS  
Paris 1863 – Le Pecq 1916

- 299 **Retour de marché**, vers 1912. Eau-forte, 148 × 252, marges 250 × 330 (I. B. N. F. 159-2), belle épreuve. Curtis signale une épreuve chez Sagot Le Garrec, numérotée 2/30.
- 300 **Intérieur de Sainte-Sophie à Constantinople**, vers 1912. Eau-forte, 207 × 152, marges 255 × 200 (I. B. N. F. 165), belle épreuve.  
Curtis signale un premier état tiré à 5 épreuves et un bon à tirer à 50 épreuves.
- 301 **Femme nue debout devant une fontaine**. Eau-forte, 87 × 72, marges 185 × 170 (I. B. N. F. 157-2), belle épreuve sur japon vergé, signée et numérotée 9/15.  
Selon Curtis, l'épreuve numérotée 9/15 appartenait à M. Comar (Lugt non décrit).
- 302 **Dame turque voilée, en pied**, vers 1912. Eau-forte, 233 × 159, marges 320 × 240 (I. B. N. F. 160-3), belle épreuve signée et numérotée 2/20.  
Selon Curtis, l'épreuve numérotée 2/20 appartenait à M. Comar (L. n. d.).
- 303 **La corne d'or, coucher de soleil**, vers 1913. Eau-forte, 245 × 345, marges 340 × 445 (I. B. N. F. 167-2), belle épreuve signée et numérotée 9/35.



- 304 **Café Anatoli-Kavak**, vers 1912. Eau-forte, 173 × 248, marges 255 × 320 (I. B. N. F. 160-2), très belle épreuve, signée, d'un tirage à 25 ou 30 épreuves. Selon Curtis, il existe un premier état tiré à 5 épreuves.



305

- 306 **Café turc sur le Bosphore**, vers 1913. Eau-forte, 173 × 250, marges 275 × 355 (I. B. N. F. 167-7), belle épreuve signée et numérotée 14/35. Selon Curtis, l'épreuve 14/35 appartenait à M. Comar (L. n. d.). Il signale un premier état avant le ciel tiré à 5 épreuves.



307

- 307 **La mariée juive.**  
Eau-forte, 250 × 345, marges 280 × 380 (I. B. N. F. n. d.), belle épreuve signée.

Henri MATISSE  
Cateau-Cambrésis 1869 – Nice 1954

- 308 *Visage au collier de perles*, 1929. Eau-forte, 170 × 125, marges 375 × 282 (Duthuit 136), belle épreuve sur chine appliqué, signée et numérotée 5/15, tirage total à 19 épreuves, petits plis de tirage dans la partie inférieure du sujet, amincissements le long du bord supérieur, restes de colle dans les angles, au verso.



308

Charles MERYON  
Paris 1821 – Charenton 1868

- 309 *La Galerie Notre-Dame*, 1853. Eau-forte et burin, 282 × 173, marges 310 × 193 (Delteil 26 iii/v, Schneiderman 29 iii/vi), très belle épreuve sur vergé ancien verdâtre, du troisième état (sur 6), avant le renforcement du trait carré supérieur et avant l'addition de sept petits corbeaux au dessus de la Tour de l'Horloge, petite tache de rouille au centre de la marge de gauche.



309



Charles MERYON

- 310 *La Tour de l'Horloge*, 1852. Eau-forte, 260 × 185, marges 320 × 230 (D. 28 vi/viii), belle épreuve sur chine appliqué, du sixième état (sur 8), avant retranscription du titre, petite déchirure restaurée au centre du bord droit, amincissures le long des bords.
- 311 *La pompe de Notre Dame*, 1852. Eau-forte, 172 × 252, marges 245 × 370 (D. 31 vii/ix), belle épreuve sur vergé, du septième état (sur 9), avant modification du titre, déchirure restaurée dans la marge supérieure.
- 312 *Le Pont Neuf*, 1853, planches de la suite de 22 *Eaux-fortes sur Paris*. Eau-forte et pointe sèche, 164 × 168, marges 190 × 191 (D. 33 vii/ix, S. 30 vii/xi), très belle épreuve sur vergé beige, du septième état (sur 11), avant suppression des toits des maisons dans les lointains, des cheminées et du ciel. Ex collection: *Duplicata of Cleveland Museum of Art* (cachet au verso, Lugt, 605 e).

Georges Daniel de MONFREID

Paris 1856 – 1929

- 313 *Lecture : Agnès lisant sur la terrasse de Saint Clément*. Eau-forte, 143 × 105, marges 250 × 160, belle épreuve sur vélin fort, annotée au crayon en bas à droite, cassure le long de la marge droite, légers plis au centre de la marge supérieure. Ex collection : *F. H.* (Lugt 3373).
- 314 *Liseuse* ou *Femme lisant*, 1895. Lithographie, 360 × 270, marges 382 × 279 (Bailly-Herzberg pp. 230, 352), belle épreuve sur simili-japon, signée, tamponnée au verso 23, du tirage ordinaire de *l'Epreuve*, février, 1895 (album mensuel de 10 estampes, publié par Maurice Dumont et imprimé par Lemaire).

Pierre Louis MOREAU

Châteauroux 1883 – Paris 1960

- 315 *Distilleries à Anvers*. Pointe sèche et aquatinte, 130 × 130, marges 225 × 280, belle épreuve sur vélin crème, signée. Partie de filigrane.
- 316 *Les chantiers de la Ciotat*. Pointe sèche, 73 × 127, marges 165 × 220, belle épreuve sur vergé, signée, titrée et annotée « 5 épreuves ». Partie de filigrane. Cachet sec : *Ed. Sagot// Editeur// Paris* (Lugt 2254).

- 317 **Marine.** Pointe sèche, 179 × 125, marges 200 × 130, belle épreuve tirée à l'effet sur papier vergé.

- 318 **Grignon.** Eau-forte et pointe sèche rehaussées au crayon, 139 × 230, marges 166 × 257, belle épreuve sur chine appliqué sur vergé, signée et titrée.



317

- 319 **Maison en ruines sur une colline.** Pointe sèche rehaussée au lavis brun, 234 × 243, marges 267 × 268, belle épreuve sur vergé.



319



320

- 320 **La Fuite en Egypte**, 1936-1938. Bois gravé imprimé en 10 couleurs, 235 × 198, marges 305 × 410 (Morane p. 65), belle épreuve sur japon fin, signée et numérotée 21/250, de ce tirage annoncé à 250 épreuves, seulement quelques dizaines d'épreuves ont été réalisées.

- 321 **Nature morte aux deux poissons**, 1923. Eau-forte et pointe sèche, 221 × 297, marges 265 × 411 (M. 121), belle épreuve sur japon vergé fin, signée et annotée *épreuve d'artiste*, d'un tirage à 12 épreuves et quelques épreuves d'artiste.
- 322 **Zone** (2e version), planche 18 de la suite de 20 gravures inspirées par *Le drageoir aux épices* de J. K. Huysmans, 1935-36. Burin et pointe sèche 303 × 227 marges 444 × 280 (M. 268), belle épreuve sur japon, signée et annotée *Ep. d'artiste*, d'un tirage très réduit (2 ou 3 épreuves).
- 323 **La maison du charpentier**, 1922. Eau-forte 227 × 286, marges 325 × 400 (M. 105), belle épreuve sur japon vergé, signée et numérotée 3/20.

Camille PISSARRO

Saint-Thomas 1830 – Paris 1903

- 324 **Coteaux à Pontoise**, 1873. Eau-forte, 120 × 158, marges 226 × 273 (Delteil 7), belle épreuve sur vergé crème, de l'état unique, estampillée des initiales de l'artiste et numérotée 6/6, du tirage posthume effectué en 1923. Filigrane: *Hallines*. Cachet *C. P.* apposé par le fils de l'artiste (Lugt 613 e). Cachet de la succession H. M. Petiet (L. non décrit).
- La plaque de ce sujet fut découverte dans l'atelier du docteur Gachet à Auvers-sur-Oise en 1922. Après avoir été tirée en 1923 par le fils de l'artiste, Rodo Pissarro, à six épreuves estampillées et numérotées, elle fut détruite.

*Camille PISSARRO*

- 325 **Cours-la-Reine ou Bords de la Seine à Rouen**, 1884. Eau-forte et aquatinte, 123 × 137, marges 188 × 222 (D. 49 iii/iii), belle épreuve sur vergé fin, de l'état définitif, avec de nouveaux travaux à l'aquatinte dans le ciel, sur l'eau et sur les maisons, estampillée des initiales de l'artiste et numéroté 17/18, du tirage posthume à 18 épreuves publié par Porcaboef (seulement 5 épreuves furent tirées en 1884). Cachet de l'artiste (L. 613 e).



325

**Odilon REDON**

Bordeaux 1840 – Paris 1916

- 326 **Vieux chevalier**, 1896. Lithographie, 298 × 239, marges 570 × 430 (Mellerio 158), très belle épreuve d'essai sur chine appliqué, avant la lettre, signée au crayon en bas à gauche, d'un tirage à 100 épreuves imprimées par Blanchard, publié par Ambroise Vollard pour l'*Album des Peintres-Graveurs*.



326

Pierre-Auguste **RENOIR**  
 Limoges 1841 – Cagnes-sur-Mer 1919



327

- 327 **La danse à la campagne**, deuxième planche, vers 1890. Vernis mou, 220 × 135, marges 325 × 250 (Delteil 2, Stella 2), belle épreuve sur vélin crème, avec la signature estampillée en bas à droite, d'un tirage à 500 épreuves.

Henri **RIVIÈRE**  
 Paris 1864 – 1951

- 328 **Matin brumeux, Morgat**, 1915, planche de la suite de 20 sujets intitulée *Le Beau Pays de Bretagne*, 1898-1917. Lithographie en couleur, 225 × 350, marges 482 × 612 (Toudouze non décrit ; Gamet 41 ; Sueur-Hermel 150), belle épreuve sur simili-japon crème, d'un tirage à 600 épreuves (plus 1000 épreuves pour une publication sur des calendriers), publié par Eugène Verneau, éditeur, Paris.
- 329 **Arrivée de bateaux à Tréboul**, 1906, planche de la suite de 20 sujets intitulée *Le Beau Pays de Bretagne*, 1898-1917. Lithographie en couleur, 226 × 349, marges 470 × 607 (T. n. d. ; G. 37 ; S.-H. 145), belle épreuve sur simili-japon crème, d'un tirage à 600 épreuves (plus 1000 épreuves pour une publication sur des calendriers), publié par Eugène Verneau, éditeur, Paris.

- 330 **Bateaux au mouillage à Tréboul**, planche n° 5 de la suite de 20 sujets intitulée *Le beau pays de Bretagne*, 1898-1917. Lithographie en couleur, 230 × 350, marges 454 × 566 (T. p. 164 ; G. 33 ; S.-H. 140), belle épreuve sur vélin crème, signée et numérotée au crayon rouge N° 97, d'un tirage à 600 épreuves publiée par Eugène Verneau in Paris.
- 331 **Les Reflets**, 1901, planche VI de la série de 16 sujets intitulée *La Fée des heures*, 1901-1902. Lithographie en couleur, 236 × 600, marges 306 × 680 (T. p. 163, repr. p. 115 ; S.-H. n. d.), belle épreuve sur simili-japon, d'un tirage total à 2000 épreuves, édité par Eugène Verneau, Paris.



331

- 332 **Le Port de Loguivy à marée basse**, 1905, planche de la suite de 20 sujets intitulée *Le Beau pays de Bretagne*, éditée par Eugène Verneau, 1898-1917. Lithographie en couleur, 227 × 350, marges 476 × 605 (T. p. 164 ; G. 36 ; S.-H. n. d.), belle épreuve sur simili-japon, d'un tirage à 600 épreuves (1000 épreuves supplémentaires intégrées à un calendrier).



332



Henri SOMM  
Rouen 1844 – Paris 1907

- 333 *Le long des Boulevards*, planche de la suite *Paris à l'eau-forte*. Eau-forte, 64 × 205, marges 209 × 297 (Béraldi p. 43), belle épreuve sur vergé crème. Partie de filigrane.
- 334 *Femme hélant un canot* (?). Pointe sèche 50 × 80, marges 150 × 195 (B. p. 44), belle épreuve sur japon, signée, cassures et empoussiérage en marge.



335

- 335 *Tête de femme avec grand chapeau*. Pointe sèche, 204 × 145, marges 377 × 261 (B. p. 44), belle épreuve sur simili-japon, signée.

- 336 *Gogolette du clou*. Eau-forte et pointe sèche, 80 × 113, marges 90 × 128 (B. p. 45), belle épreuve sur japon, annotée au verso *Don de M. G. Pier, abonné du dit //Clou//*.



336

- 337 **Femme en pied tenant un éventail.** Pointe sèche, 80 × 48, marges 325 × 235, belle épreuve sur japon, signée, empoussiérage dans les marges.

Félix VALLOTTON

Lausanne 1865 – Paris 1925

- 338 **Le Mont Blanc**, 1892. Gravure sur bois, 252 × 142, marges 366 × 250 (Vallo-ton, Goerg 87 c/d), belle épreuve sur japon blanc, timbrée du mono-gramme de l'artiste *fv* (Lugt 1051a), numérotée 6/25, d'un tirage posthume à 25 épreuves, tirage total à environ 65 épreuves. Sans le timbre sec de l'atelier de l'artiste.
- 339 **Mont Blanc**, 1892. Bois gravé, 143 × 254, marges 250 × 322 (V., G. 88 a/d), très belle épreuve sur vélin crème, signée au crayon *f vallo-ton*, d'un tirage à 30 épreuves, léger pli dans la partie inférieure du bord gauche de la marge.



339

- 340 **A vingt ans**, 1894. Bois gravé, 179 × 224, marges 251 × 326 (V., G. 134 b/d), très belle épreuve sur vélin crème, signée et numérotée au crayon bleu *f val-lo-ton* 48, d'un tirage légèrement supérieur à 75 épreuves sur vélin d'Arches, petite tache rouge sur le titre.



341

- 341 *Le coup de vent*, 1894. Gravure sur bois, 175 × 215, marges 244 × 323 (V., G. 145 c/e), belle épreuve sur vélin crème, timbrée du monogramme de l'artiste *fv* (L. 1051a), d'un tirage à environ 50 épreuves, tirage total à environ 145 épreuves. Timbre sec de l'atelier de l'artiste en bas à droite (Lugt 2478b).

- 342 *L'alerte*, 1895. Gravure sur bois, 175 × 220, marges 251 × 306 (V., G. 166 c/d), belle épreuve sur japon blanc, timbrée du monogramme de l'artiste *fv* (L. 1051a), numérotée 10/25, d'un tirage posthume à 25 épreuves, tirage total à environ 135 épreuves, minuscules taches, plis sur les bords. Timbre sec de l'atelier de l'artiste en bas à droite (L. 2478b).

- 343 *Roger et Angélique*, 1896. Bois gravé, 178 × 222, marges 250 × 320 (V., G. 168 a/d), très belle épreuve sur vélin crème, signée et numérotée au crayon bleu *f vallotton 42*, d'un tirage à 80 épreuves, trace brune le long du bord gauche de la marge.

Maurice VLAMINCK

Paris 1876 – Rueil-la-Gadelière 1958

- 344 *Le port de Martigues*, 1913. Bois gravé, 248 × 338, marges 395 × 500 (Walterskirchen 6), belle épreuve sur vergé crème, signée et numérotée 29, d'un tirage à 30 épreuves.

James Abott Mc Neil WHISTLER

Lowell (Etats Unis) 1834 – Londres 1903

- 345 *Le petit mât*, vers 1880. Eau-forte, 265 × 186, originellement coupé à la limite de la marque du cuivre (Kennedy 185 iv/iv), belle épreuve sur vergé, de l'état définitif, signée du papillon sur une petite languette sous la composition, petite lacune et léger pli dans l'angle supérieur droit. Filigrane : Fragment d'Armoiries. Ex collection : H. Stinnes (Lugt 1376 a).

- 346 **Le mât**, vers 1880. Eau-forte, 338 × 160, originellement coupé à la limite de la marque du cuivre (K. 195 v/vi), belle épreuve sur vergé ancien fin, du cinquième état (sur 6), avant les traits ajoutés sur le sommet du bonnet du garçon, avant le nœud au sommet du fichu de la deuxième femme à droite et d'autres nouveaux travaux, signée du papillon sur une petite languette sous la composition, légères piqûres dans en bas à gauche et en haut au centre.
- 347 **San Biagio**, vers 1886. Eau-forte, 208 × 300, originellement coupé à la limite de la marque du cuivre (K. 197 vi/ix), belle épreuve sur vergé fin, du sixième état (sur 9), avant suppression des silhouettes claires de la femme et de l'homme au chapeau et leur remplacement par les lignes obliques et croisées, signée du papillon sur une petite languette sous la composition, deux amincissures dans les parties gauche et droite du bord supérieur, petite restauration au centre de la marge droite. Ex collection: Tracy Dows (L. 2427). Le dernier état de cette planche fut publié dans l'album intitulé *Twenty-six Etchings*, édité par Dowdeswell à Londres en 1886.



347

# ESTAMPES

DEPUIS 1950

Avigdor **ARIKHA**

Radauti (Roumanie) 1929 – Paris 2010

- 348 **Oignons**, 2000. Eau-forte, 128 × 176, marges 280 × 318, belle épreuve sur vélin crème, signée, numérotée 55/75, publiée par Crommelynck.



348

Geneviève **ASSE**

Née à Vannes en 1923

- 349 **Ligne rouge**, 1984. Lithographie en bleu et rouge, 580 × 420, marges 650 × 480 (R. M. Mason 311), belle épreuve d'artiste sur vélin épais, signée et numérotée au recto 16/30 E.A. et datée, titrée et annotée *litho* au verso, d'un tirage à 130 épreuves dont 30 épreuves d'artiste.

Anna Eva **BERGMAN**  
 Stockholm (Suède) 1909 – Antibes 1987

- 350 **Gravure 15**, 1961. Eau-forte et aquatinte, 270 × 202, marges 515 × 325 (Lacourière-Frélaut p. 39), belle épreuve sur vélin crème, signée, numérotée 41/50, publiée par Lacourière-Frélaut, Paris.



350

Nicole **BOUHARMONT**  
 Née à Lille en 1941

- 351 *Falaises du pays de Caux n°2*, 2013. Aquatinte et pointe sèche en noir, estampe au ruban adhésif, rehaussée au crayon sec, 120 × 310, marges 301 × 398 (Plumart 51), belle épreuve sur vélin crème, signée, datée et titrée.
- 352 *Vieux saule*, 2013. Eau-forte, pointe sèche et roulette, 146 × 194, marges 218 × 270 (P. 99), belle épreuve de l'édition de tête, sur vélin crème, signée, datée, numérotée 14/25. Timbre sec : *AMM* (Lugt 3327).

Olivier **DEBRÉ**  
 Paris 1920 – 1999

- 353 *Le rideau rouge*, petite planche numéro IV de la suite de quatre sujets accompagnant le livre intitulé *Olivier Debré, Le rideau de la Comédie-Française*, édition librairie Ségner, Paris, 1987. Lithographie en couleurs (dominante rouge, avec rose, vert, jaune et bleu), 232 × 210, originellement sans marges (Pernoud 439), belle épreuve d'artiste sur vélin d'Arches, signée, datée d'un tirage à 50 épreuves.





354

Olivier **DEBRÉ**

354 **Signe-personnage**, entre 1991 et 1999. Lithographie en couleurs rouge, bleu, jaune et vert, 330 × 221, marges 377 × 276 (Pernoud non décrit), belle épreuve d'artiste sur vélin, signée, annotée *EA* et dédiée.

355 **Signe-personnage**, entre 1991 et 1999. Lithographie en couleurs rouge, vert, bleu, 315 × 215, marges 378 × 280 (P. n. d.), belle épreuve d'artiste, sur vélin crème, signée, annotée *EA* et dédiée.

356 **Signe-personnage**, entre 1991 et 1999. Lithographie en rouge, bleu et vert, 335 × 223, marges 377 × 278 (P. n. d.), belle épreuve d'artiste sur vélin d'Arches, signée, annotée *EA* et dédiée.

Sonia **DELAUNAY**  
 Gradzisk (Ukraine) 1885 –  
 Paris 1979

357 **Ballons jaunes**, 1970. Lithographie en six couleurs, 632 × 477, marges 745 × 557, belle épreuve sur vélin, signée.

358 **Boule noire**. Lithographie en couleur, 662 × 476, marges 752 × 557, belle épreuve sur vélin, signée, numérotée 15/75, d'un tirage total à 100 épreuves.



357

Eric DESMAZIÈRES  
Né à Rabat (Maroc) en 1947

- 359 *Tulipes*, 1983. Eau-forte, 295 × 203, marges 444 × 327 (Fitch-Febvrel 74), belle épreuve sur vélin crème, signée, datée, numérotée 32/150, tirage total à 185 épreuves, publié par la Société des Peintres Graveurs français, son cachet sec en bas à gauche (Lugt 1195a).



360

- 360 *La danse du diable*, 1992. Burin, aquatinte et roulette, 345 × 264, marges 481 × 374 (F.-F. 138), belle épreuve sur vélin crème, signée, datée, titrée et numérotée 32/150, d'un tirage total à 200 épreuves, publié par la Société des Peintres-Graveurs français, son cachet sec en bas à gauche (L. 1195 a).

Bertrand DORNY  
Né à Paris en 1931



361

- 361 *Jeu de construction*, planche 2 de la suite *Jeu de construction*, 1972. Aquatinte en 3 couleurs, 2 zincs, 1 pièce émerisée, gaufrage, 310 × 258, marges 560 × 375 (Arnaud 167), belle épreuve d'artiste sur vélin d'Arches, signée, annotée EA, d'un tirage à 5 épreuves d'artiste, tirage total à 55 épreuves, édité par La Hune, Paris.

- 362 *Aquarium*, 1973. Aquatinte en 4 couleurs, 3 zincs, 1 pièce émerisée et gaufrage, 490 × 390, marges 757 × 559 (A. 224), belle épreuve sur vélin d'Arches crème, signée, numérotée 7/50, tirée, d'un tirage total à 56 épreuves, publié par les éditions J. de Champvallins, Paris.
- 363 249, planche 2 de la suite de cinq gravures intitulée *Suite haute*, 1974. Aquatinte en quatre couleurs, deux zincs, une pièce émerisée et gaufrage, 318 × 170, marges 500 × 326 (A. 249), belle épreuve d'artiste, sur vélin d'Arches, signée, tirée et numérotée *EA v/vi*, d'un tirage total à 56 épreuves, édité par l'Œuvre gravée à Berne.
- 364 23H45, 1975. Aquatinte en 4 couleurs, 2 zincs, 1 pièce émerisée et gaufrage, 392 × 295, marges 652 × 502 (A. 275), belle épreuve sur vélin, signée et numérotée 17/50.
- 365 *Paysage n°2*, 1977. Eau-forte, aquatinte, burin, 2 zincs, 1 pièce émerisée et gaufrage, 6 couleurs, 240 × 436, marges 375 × 561 (A. 318), belle épreuve d'artiste sur vélin d'Arches crème, signée, tirée et numérotée *EA iv/iv*, d'un tirage à 4 épreuves d'artiste, tirage total à 29 épreuves, publié par les éditions Heimeshoff.



365

- 366 *Ardèche*, 1980. Aquatinte et eau-forte en trois couleurs, trois zincs, une pièce émerisée et gaufrage, 212 × 371, marges 380 × 562 (A. 404), belle épreuve sur vélin, signée, tirée et numérotée 22/30, d'un tirage total à 33 épreuves.

Bertrand **DORNY**

367 *Paris/Lille*, 1980. Aquatinte en cinq couleurs, trois zincs et une pièce émerisée, 553 × 487, marges 760 × 560 (A. 413), belle épreuve sur vélin épais, signée, titrée et numérotée 14/15, tirage total à 17 épreuves, publié par Heimeshoff à Essen.

368 *Chinatown*, 1990. Aquatinte en 7 couleurs, 2 zincs, gaufrage, 551 × 446, marges 694 × 560 (A. 599), belle épreuve sur vélin d'Arches, signée, titrée et numérotée 10/30, tirage total à 35 épreuves.



367

Maurice **ESTÈVE**  
Culan 1904 – 2001



369

369 *Bredin*, 1971. Lithographie en cinq couleurs, 330 × 250, marges 645 × 480 (Prudhomme-Estève et Moestrup 56), belle épreuve d'artiste sur vélin d'Arches, signée et annotée *Epr. d'A.*, d'un tirage total à 90 épreuves dont 30 épreuves d'artiste, édité par Alain Mazo et imprimé par Mourlot à Paris.

Maurice ESTÈVE

- 370 **Balmouré**, planche de la suite de 4 sujets intitulée *Hommage à Estève*, 1974. Lithographie en 8 couleurs, 315 × 242, marges 564 × 448 (P.-E. 73), belle épreuve d'artiste, sur vélin d'Arches, signée, numérotée EA-II/XX, d'un tirage à 20 épreuves, tirage total à 58 épreuves ; le sujet a été publié sans les marges dans le numéro spécial de la revue *XX<sup>e</sup> siècle*, imprimé par Mourlot, Paris.

Claude GARACHE

Né à Paris en 1929

- 371 *Petit dos*, 1966. Aquatinte et pointe sèche en noir, 344 × 223, marges 626 × 444, belle épreuve hors commerce, sur vélin de Rives crème, signée et titrée.
- 372 *Bresque*, 1975. Aquatinte, 446 541, marges 548 644, belle épreuve d'essai sur vélin, signée et annotée *essai BAT* dans la partie gauche de la marge inférieure et dédiée à *Luce* et à *Etienne* au centre de la marge inférieure. Cette composition représente le même sujet que la lithographie publiée en 1975 par la galerie Maeght dans la revue *Derrière le Miroir*, n°213.



372

- 373 *Femme*, planche VII de la suite *Vermillon sur Ingres gris clair*, 1981. Lithographie en rouge, 260 × 430, marges 318 × 498, belle épreuve sur vergé d'Arches gris, signée et numérotée 34/60.

*Claude GARACHE*

- 374 *Deux personnes III*, 1984. Aquatinte et pointe sèche en rouge, 398 × 495, marges 498 × 654, belle épreuve d'artiste sur vélin non ébarbé, signée, numérotée EA x/x, titrée au verso.

Hans HARTUNG

Leipzig (Allemagne) 1904 – Antibes 1989

- 375 *G 13*, 1953. Aquatinte et eau-forte en noir et marron, 383 × 525, marges 500 × 664 (Schmücking 42, Chicha-Castex 26 b), belle épreuve sur vélin crème, signée, numérotée 22/75, imprimée par l'Atelier Lacourière, Paris.



375

- 376 *L 96*, 1963. Lithographie, 670 × 500, marges 760 × 565 (Rainer Michael Mason 174 i/ii), belle épreuve sur vélin d'Arches, signée et numérotée 1/35, d'un tirage à 42 épreuves en cet état puis à 500 épreuves pour servir d'affiche à l'exposition de la Galerie Im Erker à Saint Gallen, imprimée par Erker Presse à Saint Gallen. Timbre sec de l'imprimeur (Lugt 4343).



Michel JOULÉ  
Né à Fougères en 1940



378

377 **Composition en bleu, noir, blanc, jaune**, 1993. Lithographie, 448 × 360, marges 715 × 518, belle épreuve d'artiste sur vélin de Rives, signée, numérotée *EA III/XV*, éditée par Pierre Vandrotte, imprimée par l'Atelier Le Transval.

378 **Composition en noir, gris, blanc, rouge**, 1994. Sérigraphie, 474 × 375, marges 649 × 495, belle épreuve sur vélin de Rives, signée, numérotée *11/70*, éditée par Pierre Vandrotte, imprimée par l'Atelier Le Transval.

379 **Composition en jaune, bleu et noir**, 1999. Sérigraphie, 488 × 391, marges 650 × 493, belle épreuve sur vélin crème, signée, datée, numérotée *43/80*, éditée par Pierre Vandrotte, imprimée par l'Atelier Le Transval.

Stefan KILAR  
Né à Foldeak (Hongrie) en 1935

380 **Charpente**. Aquatinte en rose et rouge, 247 × 243, marges 466 × 356, belle épreuve d'artiste sur vélin d'Arches crème, signée, annotée *Epreuve d'artiste* au recto, titrée au verso.

381 **Formes dispersées**. Aquatinte en rouge et bleu marine, 246 × 244, marges 465 × 370, belle épreuve sur vélin d'Arches crème, signée, numérotée *45/75* au recto, titrée au verso.



381

Stefan **KILAR**

- 382 *Homme et planète*. Aquatinte en bleu, 249 × 244, marges 466 × 368, belle épreuve sur vélin d'Arches crème, signée, numérotée 19/75 et titrée.

André **MARFAING**  
Toulouse 1925 – Paris 1987

- 383 *Sans titre*, 1972. Sérigraphie, 624 × 487, sans marges (Marfaing, Rosset Culleron 101), belle épreuve sur vélin, signée et numérotée 2/60, d'un tirage à 60 épreuves, imprimé par J. J. Chatel, Cordes-sur-Ciel.

Cette estampe fut créée pour l'affiche de l'exposition qui a eu lieu à la galerie Protée à Toulouse en 1972.



383

Philippe **MOHLITZ**  
Né à Bordeaux en 1941



385

- 384 *Mise à flot*, 1969. Burin et pointe sèche, 260 × 204, marges 445 × 372 (Kersten 26 ; Cambou 32), belle épreuve sur vélin, signée, annotée *E/A*, d'un tirage total à 63 épreuves.

- 385 *Alice*, 1971. Burin, 293 × 293, marges 564 × 448 (K. 33; C. 40), belle épreuve sur vélin crème, signée, datée, numérotée 5/50, d'un tirage total à 68 épreuves.

*Philippe MOHLITZ*

- 386 *Jeune hermaphrodite disposant d'une motocyclette*, 1972. Burin et pointe sèche, 235 × 171, marges 373 × 281 (K. 40; C. 48), belle épreuve sur vélin crème, signée, datée et numérotée 25/69.

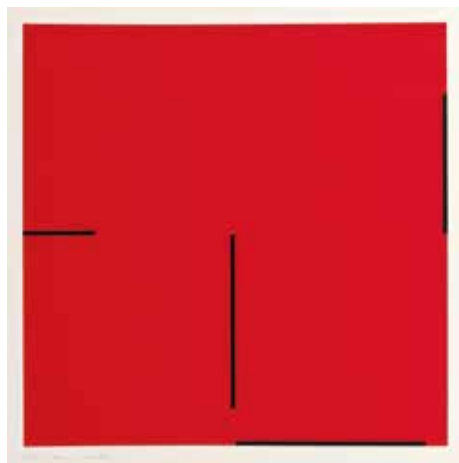
Joerg ORTNER

Né à Bad Kreuzen (Autriche) en 1940

- 387 *Tholos I, ni vie, ni mort : vie-mort à jamais*, 1983. Taille blanche, 504 × 343, marges 638 × 460, belle épreuve (du premier état) sur vélin, signée, datée, titrée et numérotée 14/15, imprimée par Lacourière à Paris. Cachet sec de l'Atelier Lacourière (Lugt non décrit).

Yves POPET

Né à Reims en 1946



387

- 388 *Sans titre* (composition en rouge et noir), 1993. Sérigraphie en 2 couleurs, 440 × 440, marges 550 × 550, belle épreuve sur vélin de Rives, signée, datée et numérotée 41/50.

- 389 *Sans titre* (composition en gris, bleu, noir). Sérigraphie, 398 × 398, marges 496 × 496, belle épreuve sur vélin de Rives, signée et numérotée 18/50.

Jean Baptiste SÉCHERET

Né à Neuilly-sur-Seine en 1957

- 390 *Madrid, Biblioteca de las Escuelas Pías*, 2014. Monotype, deuxième passage, 147 × 195, marges 295 × 230 (Plumart p. 84), belle épreuve sur vergé préparé ocre, signée, datée, titrée au crayon blanc.

- 391 *Rome au dessus du Cirque*, 2014. Monotype, 145 × 195, marges 340 × 246 (P. p. 85), belle épreuve sur vélin préparé terre brune, signée, datée, titrée au crayon blanc.



392

- 392 *Rome au dessus du Cirque*, 2014. Monotype, 148 × 195, marges 294 × 230 (P. non décrit, proche de P. p. 85), belle épreuve sur japon noir Fujimori, non ébarbé, signée, datée, titrée au crayon blanc.

Pierre **SKIRA**

Né à Paris en 1938

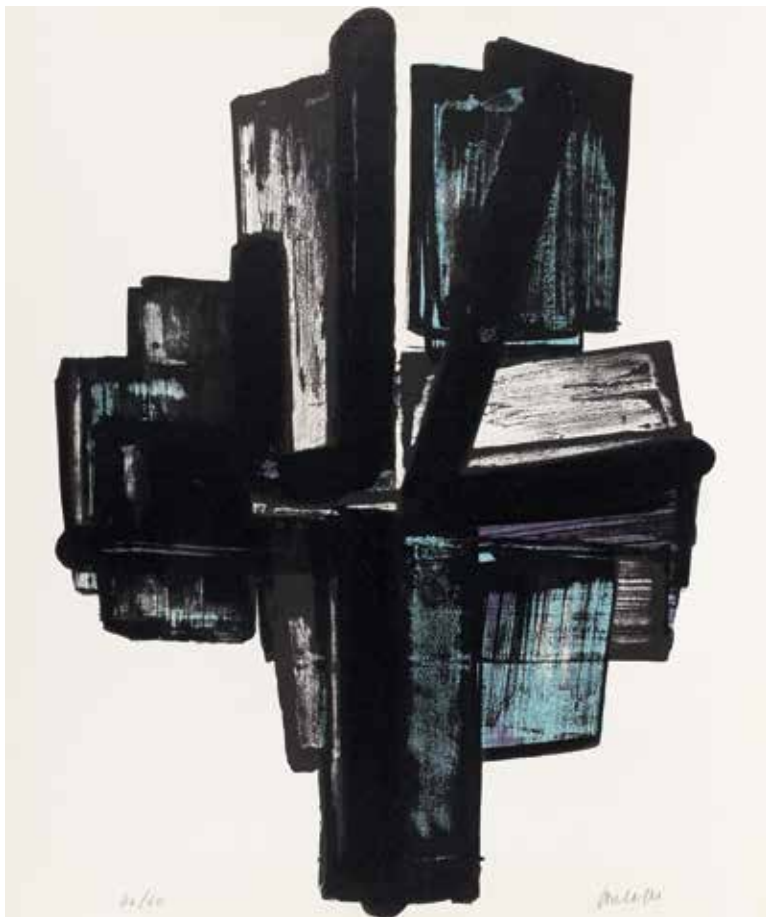
- 393 *Livres I*, 2014. Eau-forte, manière noire et pointe sèche, 153 × 373, marges 508 × 644, belle épreuve sur vergé crème, signée et numérotée 4/10.
- 394 *Livres II*, 2014. Eau-forte, manière noire et pointe sèche, 138 × 373, marges 508 × 644, belle épreuve sur vergé crème, signée et numérotée 2/10.



394

Pierre **SOULAGES**  
Né à Rodez en 1919

- 395 **Lithographie n° 4**, 1957. Lithographie imprimée en bleu et violet, 597 × 425, marges 599 × 495 (Encrevé 47), belle épreuve sur vélin, signée et numérotée 46/60, d'un tirage à 60 épreuves, imprimé par Pons et publié par Berggruen à Paris.



395

Arpad SZENES  
Budapest (Hongrie) 1897 – 1985

- 396 **Le couple (Marie-Hélène)**, 1932. Burin et eau-forte, 145 × 95, marges 370 × 300, belle épreuve sur vélin *BFK Rives*, signée et annotée *Bon à tirer*, d'un tirage de 1983 à 85 épreuves, imprimé par Tanguy Garric.



397

- 397 **Sans titre**, 1982. Aquatinte, eau-forte et gaufrage, 218 × 140, marges 378 × 282, belle épreuve sur vélin avec deux flèches au crayon indiquant le rapprochement des planches, annotée *Bon à tirer*, signée et datée 22. 6. 82.

- 398 **Sefar II**, 1983. Aquatinte et pointe sèche, 178 × 182, marges 320 × 242, belle épreuve sur japon pelure appliqué sur vélin, signée et annotée *Bon à tirer*, d'un tirage à 60 épreuves.

Chloé TIRAVY  
Née à Aurillac en 1989

- 399 **Sans titre (La grue)**, 2011. Burin et pointe sèche, 144 × 94, marges 257 × 198, belle épreuve sur vélin crème, signée, numérotée 3/30.
- 400 **Sans titre (La mouche)**, 2011. Burin et pointe sèche, 144 × 95, marges 257 × 197, belle épreuve sur vélin crème, signée, numérotée 9/30.



Ossip ZADKINE  
Smolensk (Russie) 1890 – Paris 1967

- 401 **Le rêve**, 1955. Lithographie en couleur, 590 × 430, marges 655 × 500 (Czwiklitzer 83), belle épreuve sur vélin de Rives crème, signée, numérotée 73/175, d'un tirage légèrement supérieur à 175 épreuves, éditée à Zurich. Timbre sec de L'œuvre gravée (Lugt non décrit).

ZAO WOU-KI  
Beijing (Chine) 1921 – Nyon (Suisse) 2013

- 402 **Sans titre**, 1994. Eau-forte et aquatinte en 9 couleurs, 345 × 518, marges 570 × 715 (Ågerup 379), belle épreuve hors commerce, sur vélin *BFK Rives*, signée, datée, annotée *H.C.* et numérotée 14/15, d'un tirage hors commerce à 15 épreuves, tirage total à 130 épreuves, imprimé par Lacourrière et Frélaut, Paris, publié par Heede & Mastrup Edition, Copenhague.



402

