

PAUL PROUTÉ S.A.



DESSINS ET ESTAMPES
DU XVI^e AU XXI^e SIÈCLE



PAUL PROUTÉ S.A.

74, rue de Seine 75006 Paris

Tél. : 01 43 26 89 80 - Fax : 01 43 25 83 41

e-mail : proutesa@wanadoo.fr

SOMMAIRE

	Pages
DESSINS DES XIX ^e ET XX ^e SIÈCLES	3
DESSINS DEPUIS 1950	24
ESTAMPES DES XVI ^e ET XVII ^e SIÈCLES	33
ESTAMPES DU XVIII ^e SIÈCLE	46
ESTAMPES DES XIX ^e ET XX ^e SIÈCLES	57
ESTAMPES DEPUIS 1950	113

CONDITIONS DE VENTE

Au comptant, emballage gratuit, frais de transports à charge du destinataire, conditions conformes aux usages du Syndicat des Marchands d'estampes et dessins anciens et modernes. Les prix sont nets et établis en euros.

LES EXPÉDITIONS SONT FAITES À COMPTE FERME. IL NE POURRA ÊTRE ENVISAGÉ D'ENVOI EN COMMUNICATION QU'UN MOIS APRÈS LA PARUTION DU CATALOGUE.

NOTES

Ouverture du mardi au samedi
9 h 30 à 12 h, 14 h à 19 h, 18 h le samedi.
Fermeture le lundi.

L'authenticité des estampes et dessins est garantie.

Pour indiquer le sens du sujet, les mesures des dessins sont prises en millimètres, la première mesure pour la hauteur, la seconde pour la base ; les mesures des estampes sont prises sur la partie gravée, les marges étant en plus.

DESSINS

DES XIX^e ET XX^e SIÈCLES

Adolphe **APPIAN**
Lyon 1818 - 1898

- 1 **Jeune fille assise sous un arbre au bord d'un large étang.** Fusain, estompe, grattage, quelques traits de sanguine brune, 475 × 780, signé et daté au fusain en bas à droite *Appian 1865*, déchirures.



1

- 2 **Paysage avec un chemin longeant un étang et une écluse, sur lequel avance une porteuse de fagots.** Fusain, infimes rehauts de blanc sur papier beige, 247 × 351, signé au fusain en bas à droite *Appian*.
- 3 **Intérieur de maison auvergnate (?) avec fileuse à droite et enfant jouant.** Crayon noir et fusain sur papier gris bleu, 215 × 365, signé au crayon noir en bas à gauche *Appian*, le numéro 35 annoté au fusain dans l'angle inférieur gauche.

Cecil BEATON
Londres 1904 - 1980



5

4 Figure coiffée d'un large chapeau jaune, vêtue d'une chemise et d'un pagne rayé rouge, debout, les jambes droites, projet de costume pour un ballet exotique (?). Aquarelle sur papier mince, 294 × 239, signée au pinceau et à l'aquarelle en bas à gauche *Beaton*.

5 Figure coiffée d'un large chapeau jaune, vêtue d'une chemise bleue et d'un pagne vert et rouge, debout, les bras levés vers le ciel, projet de costume pour un ballet exotique (?). Aquarelle sur papier mince, 294 × 239, signée au pinceau et à l'aquarelle en bas à droite *Beaton*.

6 Figure coiffée d'un haut chapeau noir, vêtue d'une chemise bleue et d'un pagne rayé rouge, debout, les mains sur les hanches, projet de costume pour un ballet exotique (?). Aquarelle sur papier mince, 268 × 239, signée au pinceau et à l'aquarelle en bas à droite *Beaton*.

7 Figure coiffée d'un large chapeau noir, vêtue d'une chemise et d'un pagne rouge et jaune, debout, jambes écartées et mains sur les hanches, projet de costume pour un ballet exotique (?). Aquarelle sur papier mince, 268 × 239, signée au pinceau et à l'aquarelle en bas à droite *Beaton*.

Christian BÉRARD
Paris 1902 - 1949

8 Esquisse de figure assise en collerette ; au verso, griffonnages. Plume et encre de Chine, lavis gris, 373 × 272. Cachet de l'artiste en bas à gauche (Lugt non cité).

9 Portrait d'homme vu de trois quarts. Pinceau et encre de Chine sur papier mince, 421 × 258. Cachet de l'artiste en bas à gauche (L. n. c.).



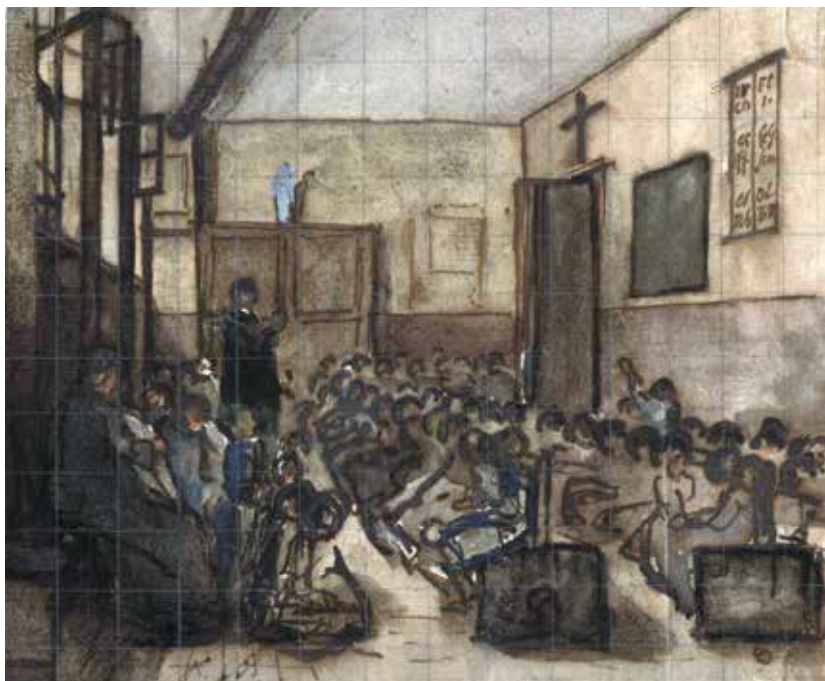
8

- 10 **Un homme assis dans un lit regarde un autre homme mettant ses chaussures.** Pinceau et encre de Chine, lavis gris. Cachet de l'artiste en bas à gauche (L. n. c.).
- 11 **Homme sommeillant dans un grand lit ; à droite, une figure apparaît, le bras tendu.** Pinceau et encre de Chine, 305 × 403. Cachet de l'artiste (L. n. c.).

François BONVIN

Paris 1817 - Saint Germain-en-Laye 1887

- 12 **L'École des frères**, vers 1874. Pinceau et encre de Chine, lavis d'encre brune, quelques rehauts d'aquarelle et de gouache blanche, mis au carreau à la gouache blanche, 147×178, signé des initiales à l'encre brune *FB*. Provenance : Etienne Moreau-Nelaton, Galerie Jacques Fisher et Chantal Kiener, Julius Held. Ce dessin figure dans le catalogue de Gabriel P. Weisberg, *Bonvin*, collection La vie et l'œuvre, Paris, ed. Geoffroy de Chaume, 1979, n°339 bis p. 306.





13

George BOTTINI
Paris 1874 - Villejuif 1907

- 13 **Élégante coiffée d'un chapeau, dans une chapelle.** Aquarelle et fusain, 425 × 282, signée et datée à la plume et encre brune en bas à droite *George Bottini 99.*

Jules CHADEL
Clermont-Ferrand 1870 - Paris 1941

Peintre, sculpteur, dessinateur, graveur, il exposa au Salon National des Beaux-Arts entre 1905 et 1911. Il fut influencé par les estampes du japonais Mokushu Urushibara (1888 - 1953). Le lavis d'encre est sa technique de prédilection.

- 14 **Deux études de jeunes femmes en conversation.** Pinceau et encre de Chine, lavis gris, 224 × 310. Cachet de l'artiste en bas à droite (Lugt 562 b). Au verso, lettre de l'artiste datée de 1924 :

Paris. 4 nov 1924// Cher Monsieur// J'aurais désiré vous remercier de suite de m'avoir// porté le charmant petit cadre que vous avez eu l'amabilité de me donner. Je suis heureux de posséder// ce petit biblot (?) qui me rappelle les bonnes et profitables// matinales passées en compagnie d'un homme commel// on en (sic) rencontre plus. // Je me suis aperçu que j'ignorais votre adresse// et j'ai du attendre de pouvoir descendre (?) passage de la visitation pour déposer ce mot. // Veuillez agréer Monsieur l'expression// de mes meilleurs sentiments// JChadel.

Philippe Marie Emile CHAPERON

Paris 1823 - 1907

- 15 **Projet de décor pour l'acte 1^{er} de *Caligula* d'Alexandre Dumas, 1883 ou 1888.** Plume et encre de Chine, quelques traits de crayon noir, gouache et aquarelle sur papier beige, 100 × 162, signé et daté à l'encre de Chine *Ph Chaperon 1888*. Peintre et décorateur d'opéra et de théâtre, Chaperon a réalisé la plupart des décors des théâtres subventionnés de son temps. En 1888, le théâtre national de l'Odéon monte la tragédie d'Alexandre Dumas, *Caligula*, on fait appel à Philippe Chaperon et Auguste Rubé pour réaliser les décors. Cette composition correspond sûrement à un projet pour l'un des décors de cette pièce. En 1888, Chaperon n'a participé à l'élaboration d'aucune pièce qui pourrait correspondre à ce type de décor (*La grande marnière* de Georges Ohnet, *L'officier bleu* de Paul Henri Foucher, Jules et Édouard Alboise du Pujol, *Henri III et sa cour* d'Alexandre Dumas, *Ascanio* de Camille Saint-Saëns.). La bibliothèque du musée de l'Opéra possède une esquisse très proche de celle-ci datée de 1883 (Bibliothèque-musée de l'Opéra - magasin D- 345 (I,22/2)), mais dont la graphie du 3 est très proche du 8 de ce dessin.

Nicolas Toussaint CHARLET

Paris 1792 - 1845

- 16 **Scène de guignol.** Aquarelle et rehauts de blanc sur papier chamois contrecollé, 192 × 161, signé et légendé à l'encre brune *Charlet*, au centre et à gauche *vainqueurs et vaincus // Tout est fricot// pour// le Diable!!*.



Eugène CICERI
Paris 1813 - 1890

- 17 **Barques amarrées et trois figures.** Aquarelle, traces de gomme arabique, composition entourée d'un trait au crayon noir, 206 × 284, signée et datée à la plume et encre brune en bas à droite *Eug. Ciceri* // 76.



17

Georges-Jules-Victor CLAIRIN
Paris 1843 - Belle-Île-en-Mer 1919

- 18 **Façade d'un imposant bâtiment ; sur la rue, des personnages sous une tente.** Fusain sur papier gris, 433 × 287. Cachet de la vente de l'atelier de l'artiste en bas à gauche (L. 448).
- 19 **Rue de village avec figures.** Crayon noir, 298 × 323, annotations de couleurs au crayon noir en bas à droite, pli dans la partie supérieure de la feuille. Cachet de la vente de l'atelier de l'artiste en bas à gauche (L. 448).
- 20 **Femme nue allongée, la tête relevée.** Fusain sur papier gris brun, 262 × 432. Cachet de vente de l'atelier en bas à gauche (L. 448).

- 21 **Du haut d'une imposante muraille, une femme (avec repentir) et deux enfants observent un nid de rapaces.** Crayon noir sur simili-Japon, 390 × 287, annoté au crayon noir en haut à droite *Akhmim*. Cachet de vente de l'atelier de l'artiste en bas à gauche (L. 448).

Connu pour ses portraits et sa relation avec Sarah Bernhardt, Clairin a laissé de nombreux témoignages de ses voyages en Espagne, Afrique du nord et en Egypte.





22

Louis-Amable CRAPELET
Auxerre 1822 - Marseille 1867

- 22 **Animation dans une rue commerciale au Caire (?).** Aquarelle et rehauts de gouache, sur légère préparation au crayon noir, sur papier contrecollé, 256 × 380, signée et datée à la plume et encre brune en bas à droite *Am. Crapelet 1865.*

Maurice DENIS
Granville 1870 - Saint-Germain-en-Laye 1943

- 23 **Étude d'homme nu assis, vu de trois quarts tourné vers la gauche, la tête renversée en arrière vers la droite, les yeux fermés.** Fusain, pastel, estompe sur papier beige foncé (anciennement vert ?), contrecollé, 476 × 330, signé du monogramme *MAUD* à la plume et encre de Chine en bas à droite, angle supérieur gauche restauré.
24. **Baigneuse.** Fusain et rehauts de pastel, 388 × 327, signé du monogramme en brun en bas à droite.



24

Jean-Antoine **DUCLAUX**

Lyon 1783 - 1868

- 25 **Vue d'un château fortifié aux environs de Gênes.** Crayon noir, rehauts de blanc sur papier beige, 176 × 352, situé au crayon noir en bas à gauche à *Gênes*.

En 1825, Duclaux voyage en Provence, puis en Italie, notamment au printemps, d'où il rapporte de nombreux dessins.



28

- 26 **Étude de plantes.** Crayon noir, rehauts de blanc sur papier gris-vert, 133 × 251, signé au crayon noir en bas à droite *ADuclaux*.

- 27 **Arbre mort déraciné, gisant dans l'eau.** Crayon noir, rehauts de blanc sur papier beige, 110 × 234, signé au fusain en bas à droite *ADuclaux*.

- 28 **Bouquet de grands arbres.** Crayon noir, légers rehauts de blanc sur japon vert, 330 × 255, signé et annoté au crayon noir en bas à gauche *AD//au jardin des Tuileries*.

André **DUNOYER de SEGONZAC**

Boussy-Saint-Antoine 1884 - Paris 1974

- 29 **Nu féminin aux longs cheveux bouclés, en pied, tourné vers la gauche.** Plume et encre de Chine sur papier mince, 426 × 264, signé en bas à gauche à la plume et encre de Chine *Dunoyer// de// Segonzac*.

ÉCOLE FRANÇAISE

Seconde moitié du XIX^e siècle

- 30 **Rochers découpés en bord de mer ; au loin quelques voiliers.** Aquarelle sur traits de crayon noir, 225 × 293, annoté à la plume et à l'encre brune en bas à droite *Le Cormier// près St Michel le 27 7bre 1872*.

Augustin HANICOTTE

Béthune 1878 - 1957

- 31 **Enfant dans les bras de sa mère.** Fusain, estompe, légers rehauts de craie blanche, sur papier chamois contrecollé, feuille aux bords arrondis, 192 × 232, signé des initiales *A. H.* au crayon noir en bas à droite.

Henri-Joseph HARPIGNIES

Valenciennes 1819 - Saint-Privé 1916

- 32 **Paysage de campagne verdoyant.** Aquarelle sur traits de crayon noir, 176 × 236, située, datée et signée à la plume et encre brune en bas à gauche *MAGNY 1862// h j harpignies*.

- 33 **Bâtisses dans la campagne romaine.** Aquarelle sur légers traits de crayon noir, 176 × 250, signée, datée dans le ciel à la plume et encre brune *h'harpignies 1864*. À nouveau signée *h'harpignies* dans le bas suivi de *Jardins de Saluste janvier 64* et dédiée *Hommage à l'ami Adolphe*. Provenance : vente Zoubaloff, Paris, Georges Petit, 10-11 déc. 1917, n° 34, sous le titre *Souvenir de Rome. La Maison de Salluste* (non reproduit).

L'artiste effectue deux voyages en Italie, le premier à Rome, Naples, Capri et Sorrente, de fin novembre 1850 à mars 1851 ; le deuxième, dont ce dessin témoigne, à Rome, Naples et Capri, en 1863 et ce, durant deux ans.

Nous remercions Anne Hellebranth de nous avoir confirmé l'authenticité de ces deux aquarelles.



Jean HUGO
Paris 1894 - Lunel 1984

Jean Hugo, peintre, décorateur de théâtre, illustrateur, fut un témoin privilégié de la période parisienne du premier après-guerre car il fréquenta Cocteau, Satie, Radiguet, Picasso, Auric, Milhaud, Poulenc. Cette période fut régulièrement interrompue par des séjours dans le midi, en particulier au mas de Fourques, dans la propriété de sa grand-mère, située près de Lunel, à vingt kilomètres de Montpellier. De là, il rejoint ses amis au Lavandou qui devient alors très à la mode.



34

- 34 **Couple d'antillais posant sur la plage, au loin des pêcheurs (décor de théâtre ?).** Aquarelle, pinceau et encre de Chine, 326 × 370, signé des initiales *JH* et daté 49 à la plume et encre grise en bas à gauche. (Année de son mariage avec Lauretta Hope-Nicholson, après avoir divorcé de Valentine Gross)

- 35 **Figure masculine drapée posant devant un petit port ; à gauche, deux hommes en costumes de bain adossés à un réverbère (décor de théâtre ?).** Aquarelle, pinceau et encre de Chine, 335 × 430.

Johan Barthold JONGKIND
Latrop (Pays-Bas) 1819 - Saint-Egrève (Isère) 1891

- 36 ***Dans les coteaux aux environs de la Côte-Saint-André ; au verso, La conversation, rue de l'hôtel-de-ville à la Côte-Saint-André.*** Crayon noir, lavis gris et bleu ; au verso, crayon noir ; 112 × 193 ; daté au crayon noir en bas à droite 11 aout 89 ; au verso annoté au crayon noir en bas Renier et (A ?) Evrette (?), numéro 6 au crayon rouge en bas à droite et le cachet de la vente après-décès de l'artiste (Lugt 1401)..

Jongkind réalisa ces deux esquisses six mois avant sa mort, à La Côte-Saint-André où il vécut les dernières années de sa vie et où il est enterré.

Il existe un autre dessin très proche du verso, intitulé *Rue dans la ville*, intégrant à gauche de la composition une partie de l'actuelle mairie de la Côte-Saint-André (Sotheby's, Londres, 1995). Signalons également deux huiles

aux points de vue élargis : *Le départ de la diligence, La Côte-Saint-André et Vue de la rue de l'hôtel-de-ville à la Côte Saint-André*, datant toutes deux de 1890 (collections particulières).

Nous remercions Monsieur Auffret, membre du *Comité Jongkind, Paris-La Haye*, pour ces rapprochements. Auteur de la biographie *J. B. Jongkind, héritier, contemporain et précurseur* (Maisonneuve et Larose, 2004), il est également depuis 1995, président de la *Société des Amis de Jongkind*, fondée en 1970.

On joint le certificat d'authenticité du *Comité Jongkind, Paris-La Haye*. Cette feuille est répertoriée dans leur base de données sous le numéro G02010 et sera incluse dans leur catalogue critique en préparation.



36

Charles JOUAS
Paris 1866 - 1942

- 37 **Vue des remparts et de la ville de Lourdes ; Marché aux bestiaux de Lourdes**, vers 1927 deux dessins sur le même montage. Crayon noir, estompe, fusain, sanguine et crayons de couleur, 145×261 et 157×245, annotations au crayon noir, sur le premier dessin: *Lourdes _ vu//longueur cavalier (illisible) a gauche. la pointe du rempart//longueur cavalier jusqu'au bas de la montée. Jusque apres balcon .jusque angle gauche donjon. arbre penche. tour ronde ;* sur le second : *Lourdes - //marché aux bestiaux.*

Ces deux dessins sont probablement des illustrations pour la première édition illustrée en 1920 du dernier roman de Joris-Karl Huysmans, *Trois églises* de 1906.

- 38 **Dans un vaste paysage, deux figures discutant sous une arche rocailleuse.** Aquarelle, pinceau et encre brune, gomme arabique, contrecollée, 136 × 217, signée à la plume et encre brune en bas à gauche *G Hip Lebas*.
- 39 **Dans un paysage crépusculaire avec de grands arbres, deux femmes en costumes italiens.** Aquarelle, pinceau et encre brune, rehauts de gouache, gomme arabique, contrecollée, 115 × 214, signée à la plume et encre brune en bas au milieu *g. Hip Lebas*, légères craquelures.
- 40 **Deux personnages et un troisième au loin, dans un vaste paysage aux aurores.** Aquarelle, pinceau et encre brune, rehauts de gouache, gomme arabique, contrecollée, 103 × 203, signée à la plume et encre brune en bas à droite *G Hip Lebas*.



40

- 41 **Deux figures dans un paysage au soleil couchant.** Aquarelle, pinceau et encre brune, rehauts de gouache, traces de gomme arabique, contrecollée, 88 × 139, signée à la gouache en bas au centre *G. Lebas*.
- 42 **Deux figures en promenade passant sous une arche rocheuse.** Aquarelle, pinceau et encre brune, rehauts de gouache, traces de gomme arabique, contrecollée, 114 × 191, signée à la plume et encre brune en bas à gauche *G. Hip. Lebas*.

- 43 **Barque et deux figures sur une plage au pied de falaises dominant la mer.**
Aquarelle, pinceau et encre brune, rehauts de gouache, traces de gomme arabique, contrecollée, 95 × 169, signée à la plume et encre brune en bas à gauche *G. Hip. Lebas*.



43

- 44 **Paysage à la tour et fortification en bord de mer, animé de quelques figures.**
Aquarelle, plume et encre brune, lavis brun, rehauts de gouache, traces de gomme arabique, contrecollée, 93 × 162, signée à la plume et encre brune en bas à gauche *G. Hip. Lebas*.



44

- 45 **Couple admirant la vue sur une rivière ; dans le lointain un monastère.** Pinceau, encre brune et lavis brun, rehauts de gouache blanche, sur légers traits de crayon noir, traces de gomme arabique, contrecollée, 135 × 202, signée à la plume et encre brune en bas au centre vers la gauche *G. Hip. Lebas*.

Herbert **LESPINASSE**

Standford (Connecticut) 1884 - Paris 1972

Né aux États-Unis, Lespinasse poursuit ses études à l'École des Beaux-Arts de Paris et à l'atelier du graveur sur bois Pannemaker, fréquenta l'atelier du Bateau-Lavoir, se lia avec Juan Gris en 1908 qui l'initia au cubisme et s'installa à Saint-Tropez où il resta jusqu'en 1964. Fondateur, avec Marie Laurencin, de la Société des Peintres-Graveurs indépendants, il exposa dans plusieurs salons. Il avait été déporté à Buchenwald en 1942 où il passa deux longues années.

- 46 **Voiliers longeant la côte ; au premier plan, deux femmes en maillot de bain et un chat sur une terrasse.** Huile sur toile, 412 × 285, signé au pinceau et à l'huile en bas à gauche *H Lespinasse*. Trous d'épingle aux quatre angles.





47

- 47 **Mévisto.** Crayon noir, 135 × 105, signé de l'initiale *L* au crayon bleu en bas à droite.

Auguste Marie Wisteaux, dit Auguste Mévisto, ou Mévisto le Jeune (1859-1927), était acteur et créateur de pantomimes et de brèves scènes de théâtre. En 1891, au célèbre café-concert La Scala, il incarna le rôle d'un Pierrot ivrogne poursuivant Colombine, interné à Sainte-Anne, dans *La Folie de Pierrot*. L'affiche de cette pantomime d'Arthur Byl et de Louis Marsolleau fut réalisée par Maximilien Luce, avec lequel Mévisto partageait les convictions politiques socia-

listes, voire anarchistes. L'artiste exécuta un nombre de portraits tous datés de 1891 ou 1892 (cf. Jean Bouin-Luce et Denise Bazetoux, *Maximilien Luce, catalogue raisonné de l'œuvre peint*, Paris, Éditions JBL, 1986, tome II, pp. 189-190, n^{os} 748-751).

Les dessins suivants furent réalisés au printemps 1892, alors que Luce accompagnait Camille Pissarro au mariage de son fils Lucien à Londres (J. Bouin-Luce et D. Bazetoux, *Maximilien Luce, catalogue raisonné de l'œuvre peint*, Paris, Éditions JBL, 1986, tome I, p. 71 et t. II, pp. 253-259, n^{os} 1018-1041). Il s'y était rendu une première fois en 1877 mais ne semble pas y avoir alors dessiné.

- 48 **Large rue animée de passants ; au loin, les Maisons du Parlement.** Crayon noir et fusain, 97 × 148, situé au crayon noir en bas au centre *Londres*, signé au crayon noir en bas à droite *Luce*.
- 49 **Longue et large rue bordée d'immeubles, Londres.** Fusain, 99 × 150, signé et situé au crayon noir en bas à droite *Londres Luce*.

- 50 **Le Parlement visible derrière les arbres.** Fusain, 100 × 150, signé au crayon noir en bas à droite et situé au crayon noir en bas à gauche *Londres*. Au verso, annoté au crayon bleu *S James*.
Ef : Étude préparatoire à l'huile sur toile intitulée *Le Parc*, 1893 (Bouin-Luce, Bazetoux, t. II, p. 256, n° 1030).
- 51 **Rue bordée de maisons et d'arbres à Londres ; au premier plan, un réverbère ; à l'arrière-plan, un clocher.** Fusain, 99 × 148, signé et situé au crayon noir en bas à gauche *Lucel/Londres*.



51

Alexis MERODACK-JEANNEAU

- 52 **Deux études de personnages : bourgeois debout lisant le journal dans la rue et ouvrier songeur assis sur un banc.** Pinceau et encre de Chine, lavis bleu et rehauts de blanc sur Japon chamois contrecollé, signé, daté en bas à droite à l'encre brune *mérodack-jeanneau/1897* et légendé en haut *Il lit : 100 000 - viennent d'être donnés...// - Et on dit qu'il y a encore de la misère !*.

Jean-François MILLET
Gruchy 1814 - Barbizon 1875

- 53 **Paysage de montagne** (Puy de Dôme ?). Crayon noir, plume et encre brune, 178 × 240, annoté en divers endroits *neige (...) rocher (...) roches*.
Ce dessin est un témoignage des séjours de Millet en Auvergne en 1866, 1867, 1868, à une époque où l'artiste a atteint sa pleine maturité. Durant trois années

Jean-François MILLET

de suite, il se rend au mois de juin, dans l'Allier, à Vichy, pour les cures thermales que doit y suivre sa femme en 1866. Il rapporte de son séjour dans l'Allier et le Puy-de-Dôme, une trentaine de dessins, à l'encre, parfois rehaussés d'aquarelle, et quelques pastels, mais aucune peinture. Les deux voyages suivants seront, quant à eux, moins longs et moins féconds.

Ce dessin peut être rapproché d'une autre esquisse *Paysage de montagne. La vallée du ruisseau du Chien près de Dyane. Mine de plomb, plume, encre brune sur sanguine*, 1866, 10 × 13,3 (Jean-François Millet, *Voyages en Auvergne et Bourbonnais*, 1866-1868, catalogue de l'exposition, Clermont-Ferrand, musée d'art Roger-Quilliot, 2002, p. 115, n°25, reproduit p. 50).

Auguste RAVIER

Lyon 1814 - Morestel 1894

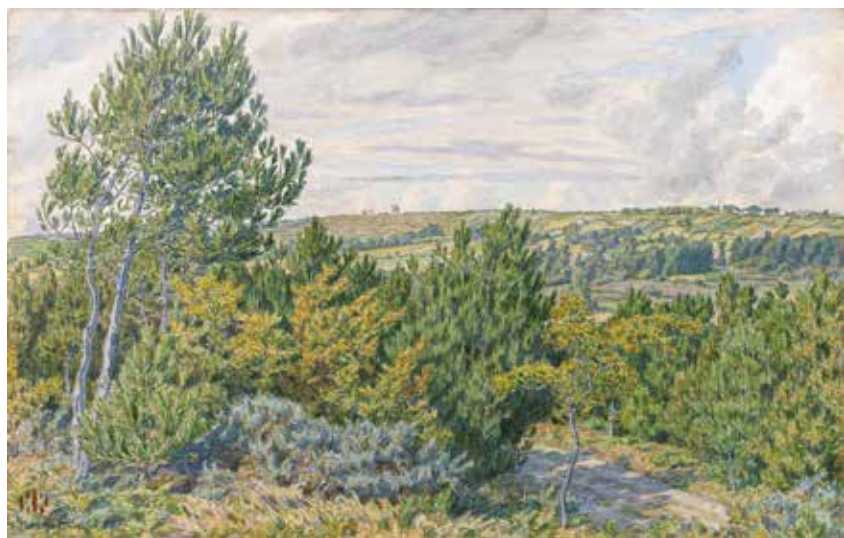
- 54 **Étang au soleil couchant.** Aquarelle très légèrement gouachée, sur infimes traits de crayon noir, sur papier épais, 214 × 305. Au verso, numéroté au crayon noir en haut à gauche n°2-10 et en bas à gauche 20 $\frac{3}{4}$ 30
Notre dessin est très proche d'une autre œuvre : *Lever de soleil*. Il pourrait s'agir d'un étang des Dombes, ou de la Levaz.



- 55 **Vieille tour à Cassis**, 1924. Aquarelle sur préparation au fusain, 260×412, située et datée au fusain en bas à droite *Cassis janvier 1924*. Cachet de l'artiste en bas à droite (Lugt 2838 ; cachet utilisé à partir de 1907). Au verso, annotation au crayon noir *vieille tour. Cassis*.

- 56 **Paysage à Morgat**, 1916. Aquarelle sur préparation au fusain, 265×415, située et datée au fusain en bas à gauche *Morgat Sept 1916*. Cachet de l'artiste (Lugt 1361 ; cachet utilisé de 1898 à 1916).

Cette aquarelle, datée de septembre 1916 est un des derniers dessins de Rivière représentant la Bretagne. Le mois précédent, il avait dessiné le même moulin que celui que l'on voit au loin situé sur une crête du cap de la Chèvre, au sud de Morgat sur la presqu'île de Crozon (*Henri Rivière, La Bretagne, aquarelles inédites*, St Rémy de Provence, Impression du Ponant, Équinoxe, sept 2004, p. 153).



Augustin ROUART
1907- 1997

- 57 **Bouquet dans un vase posé sur une chaise, 1948.** Aquarelle sur préparation au crayon noir, 250 × 170, signée et datée à la plume et à l'encre noire à deux reprises en haut à gauche *Augustin Rouart 1948*.



57



59

Pavel TCHELITCHEW
Moscou 1898 - Rome 1957

- 58 **Feuille d'études de jongleurs**
vus de profil ou de trois-quarts. Plume, pinceau et encre de Chine sur papier mince, 450 × 284. Au verso, cachet de l'atelier (Lugt non cité).
- 59 **Jeune page portant à bout de bras une hure de sanglier sur un plateau.** Plume et encre de Chine, 314 × 215, signée à la plume et encre de Chine en bas à droite *p. Tchelitchev*. Au verso, annoté au crayon noir « *The boar's Head in hand bring I* » by Pavlic Tchelitchev.

Trois dessins de presse préparatoires pour *le Voyage de Guillaume II en Palestine : quinze jours en Turquie, Palestine, Jérusalem et les Lieux Saints*, sur un texte de Pierre Veber, publiés dans le *Rire*, 26 novembre 1898, n° 212, composé de 21 pages (dont la couverture).

- 60 *Le baiser de Mahomet*. Plume et encre de Chine, pinceau et lavis gris, sur légère préparation au crayon bleu, sur papier contrecollé, 317 × 418, signé à la plume et encre de Chine en bas à droite *Jean Veber*, au verso (du contrecollage). Dessin préparatoire à la page 4 du *Rire*.
- 61 *L'Ascension*. Crayon noir et légers rehauts de gouache blanche, sur papier mince contrecollé, 462 × 300, signé au crayon noir en bas à droite *Jean Veber*, annoté au crayon noir en bas *Voyage en Terre Sainte de l'empereur Guillaume II*. Dessin préparatoire à la page 16 du *Rire*.
- 62 *L'entrée à Jérusalem*. Pinceau, lavis gris, fusain, aquarelle, légers rehauts de gouache blanche sur papier mince contrecollé, 377 × 585, signé et daté à la plume et encre de Chine en bas à droite *Jean Veber// 1898*, annoté au crayon noir en bas *Voyage de Guillaume II en Terre Sainte// L'Entrée à Jérusalem*. Dessin préparatoire à la page 18 du *Rire*.



DESSINS

DEPUIS 1950

Arthur AESCHBACHER

Né en 1923 à Genève - Travaille à Paris et au Mexique

Arthur Aeschbacher s'est formé à l'Académie Julian et a fréquenté l'atelier de Fernand Léger à Paris après avoir quitté l'Académie des Beaux-Arts de Genève. Dès sa première exposition personnelle en 1951, on distingue clairement dans ses collages son intérêt pour les lettres, motifs de ses compositions, avec les caractères d'imprimerie d'abord, puis, dans les années 1960, avec les affiches. De même que son travail autour de la typographie ne permet pas de l'apparenter aux lettristes, il travaille le langage de l'affiche sans s'apparenter aux affichistes du nouveau-réalisme et livre des œuvres à la fois proches de la création artistique de son époque mais néanmoins singulières.



- 63 *Lacéré à la lettre*, 1962. Collage sur carton couvert de papier kraft, morceaux de papier imprimé déchirés, 293 × 191, signé et daté au crayon *aeschbacher 1962*, titré et signé au crayon au verso.

- 64 *L'écaille du Sel*, 1965. Collage sur carton couvert de papier kraft, morceaux de papier imprimé déchirés, 295 × 192, signé et daté au crayon *aeschbacher 1965*, titré au crayon au verso.

Jean-Michel BACQUET
Né à Cambrai en 1956
Vit et travaille à Flayosc

- 65 **Les deux pins I**, 2006-2007. Détrempe et huile sur papier fort bordé de papier kraft, sujet 201 × 330, feuille 210 × 340. Au verso, signé en bas à la plume et encre de Chine Jean-Michel Bacquet.
- 66 **La vue de Corot vers le Colisée**, 2007. Détrempe et huile sur papier fort bordé de papier kraft, sujet 198 × 328, feuille 210 × 340. Au verso, signé en bas à la plume et encre de Chine Jean-Michel Bacquet.
Ce paysage est une étude actuelle de la vue de Corot peinte en mars 1826 intitulée : *Le Colisée vu des jardins Farnèse*.



66

- 67 **La vue d'en face, matin d'août**, 2011. Fusain et huile sur papier fort bordé de papier kraft, sujet 160 × 240, feuille 215 × 315. Au verso, signé en bas à la plume et encre de Chine Jean-Michel Bacquet.
- 68 **La vue d'en face, brume de septembre**, 2011. Fusain et huile sur papier fort bordé de papier kraft, sujet 160 × 240, feuille 215 × 340. Au verso, signé en bas à la plume et encre de Chine Jean-Michel Bacquet.

Julius BALTAZAR

Né à Paris en 1949 - Vit et travaille à Paris et en Corse

Peintre, graveur

- 69 **Sans titre**, 1997. Plume et encre de Chine, pinceau et lavis gris, aquarelle, crayon Arlequin (verso préparé à l'aquarelle), 327 × 250, signé et daté à la plume et encre de Chine en bas à gauche *BALTAZAR 1997*.

- 70 **Sans titre**, 2012. Plume et encre de Chine, lavis d'encre de Chine et gouache blanche, 325 × 250, signé et daté à la plume et encre de Chine en bas à gauche *BALTAZAR 2012*.

- 71 **Sans titre**, 2012. Plume et encre de Chine, lavis d'encre de Chine, 310 × 240, signé et daté à la plume et encre de Chine en bas à droite *BALTAZAR 2012*.

- 72 **Sans titre**, 2012. Plume et encre de Chine, lavis d'encre de Chine, 310 × 240, signé et daté à la plume et encre de Chine en bas à droite *BALTAZAR 2012*.



70



73

Olivier DEBRÉ

Paris 1920 - 1999

- 73 **Signes-personnages**. Pastel vert, rouge et orange, plume et encre de Chine, sur papier glacé, 260 × 208, signé des initiales *OD* au crayon noir en bas à droite.

- 74 **Signes-personnages.** Pastel orange, rose, bleu, vert, noir, sur papier glacé, 290 × 192, signé des initiales *OD* au crayon noir en bas à droite.
- 75 **Signe-personnage.** Pinceau et lavis d'encre de Chine, 308 × 211, signé des initiales *O. D.* et daté 99 au crayon noir en bas à droite. Au verso, esquisse de visage et dédicace au crayon noir.



75

- 76 **Signe-personnage.** Pastel vert, orange et noir, 170 × 102, signé des initiales *OD* au crayon en bas à droite.
- 77 **Signe-personnage.** Pastel rose, bleu et jaune, 217 × 130, signé des initiales *OD* au crayon en bas à droite.

Bertrand DORNY
Né à Paris en 1931

- 78 **Sans titre**, 1980. Collage, peinture aérosol noire, gouaches blanche et bleue sur papier kraft contrecollé, 395 × 445, signé au crayon et daté à la plume et encre brune 80.



78

Les dessins qui suivent sont des études pour la série sur les *Foules*. L'artiste a réalisé plusieurs œuvres sur ce thème dont quelques gravures en noir et blanc, beaucoup de dessins et quinze toiles sur ce thème, et ce, en 1961, 1962, 1963.

- 79 **Sans titre**, 1963. Pinceau et encre de chine, lavis d'encre de chine, 277×183, signé et daté au crayon noir en bas à droite *Dorny 63*.
- 80 **Sans titre**, 1963. Pinceau et encre de chine, lavis d'encre de chine, 182×276, signé et daté au crayon noir en bas à droite *Dorny 63*.

- 81 *Minus-Feuillu* ou *Composition n°302-d*, 1940. Plume et encre de Chine, lavis gris, aquarelle, 324 × 249, signé et daté au pinceau et à l'encre de Chine en bas vers la gauche *Estève 40*. Au verso, titré en bas à gauche *Minus-Feuillu*, numéroté et daté au Bic bleu en bas à droite *N°302-d/1940*.



81

- 82 *Sans titre*, 1977. Plume et encre de Chine, lavis gris, crayon noir sur papier beige rosé, 190 × 140. Au verso, numéroté au crayon noir en bas *D. XXXIII - 1977*.
- 83 *Sans titre*, 1977. Collage, fusain sur papier vert, 190 × 141. Cachet de l'artiste en bas à droite. Au verso, numéroté au crayon noir en bas *D. XXXVI - 1977*.

Adrienne **FARB**

Née à Chicago en 1956 - Vit et travaille
à New York et à Paris

- 84 **Sans titre**, 2012. Encre de couleur Kremer Shellac sur papier Nujabi, 410 × 310. Au verso, annotée, datée et signée au crayon noir en bas *Encre 66/2012. Adrienne Farb.*



84

- 85 **Sans titre**, 2013. Encre de couleur Kremer Shellac sur papier Nujabi, 410 × 310. Au verso, annotée, datée et signée au crayon noir en bas *Encre 23/2013. Adrienne Farb.*

- 86 **Sans titre**, 2010. Encre de couleur Kremer Shellac sur vélin, 406 × 300. Au verso, annotée, datée et signée au crayon noir en bas *Encre 3/2010. Adrienne Farb.*

Claude **GARACHE**

Né à Paris en 1929



87

- 87 **Nu féminin (assis de face en tailleur)**, 2008. Sanguine rosée et aquarelle, 250 × 197, signée à la sanguine rosée en bas à droite *Garache*. Au verso annoté au crayon noir *crayon aquarelle s/ ingres d'arches, 25 × 19,7 cm, 2008.*

Claude GARACHE

- 88 **Nu féminin (en berceau, le bras droit passé sous la jambe gauche)**, 2007. Sanguine rosée et aquarelle, 215 × 251, signée à la sanguine rosée en bas à gauche *Garache*. Au verso annoté au crayon noir *crayon aquarelle s/ ingres, 21,7 × 25,1 cm, 2007*.
- 89 **Nu féminin (de profil à droite, penché vers l'avant, les mains touchant le sol)**, 1975. Sanguine rosée et aquarelle, 282 × 187, signée à la sanguine rosée en bas à gauche *Garache*. Au verso annoté au crayon noir *crayon aquarelle s/ rives, 28,5 × 18,5 cm, 1975*.

Pierre GUERCHET-JEANNIN

Né à Paris en 1945 - Vit et travaille à Paris et Moncléra (Lot)

- 90 **Limeil 1**, 2012. Acrylique sur papier, feuille aux bords non ébarbés, 205 × 205, titrée à l'acrylique blanc en bas à gauche *Limeil 1*, signée deux fois, au crayon noir en bas à gauche *pierre. guerchet-jeannin* et à l'acrylique blanc en bas à droite *p. guerchet-jeannin*. Au verso, annotée au crayon noir au centre *LIMEIL 1// Ac/p. 20 × 20// p. guerchet jeannin// 2012*.



90

- 91 **Ablocmeudon 2**, 2012. Acrylique sur papier, 198 × 199, titrée à l'acrylique blanc en bas à gauche *Ablocmeudon 2*, signée à l'acrylique blanc en bas à droite *p. guerchet-jeannin*. Au verso, annotée au crayon noir en haut *Ablocmeudon 2// Ac/p. 20 × 20 2012// p. guerchet jeannin*. Ce sujet est issu d'une architecture (véritable sculpture) d'André Bloc (1896-1966) située à Meudon (propriété privée).
- 92 **Cinémathèque Bercy 1**, 2008. Acrylique sur papier, feuille aux bords non ébarbés, 200 × 200, titrée au crayon noir en bas à gauche *cinémathèque Bercy 1* et signée à l'acrylique rouge en bas à droite *p. guerchet-jeannin*.

- 93 Scène de rue boulevard Saint Michel. Plume et encre brune, crayon noir et crayons de couleur sur page de carnet à spirales, 210 × 271, daté et signé à la plume et encre brune en haut à droite 23. VII 74// *Hélion*. Au verso, annoté à la plume et encre brune en bas à gauche *Boulevard St Michel // 80 Bd St Mi. A Paris, au coin de la rue Michelet et du boulevard Saint-Michel, il y a une station-service*



93

*où j'ai vu bien souvent des jeunes agenouillés devant leur motocyclette, rendant un culte à la roue dégonflée qu'il s'agissait de raviver. Cet acte banal m'a toujours paru sacré. J'ai rêvé de composer une image où il apparaissait triomphant. Simple sujet mental et abstrait, quotidien et éternel (cf. Jean Hélion, *Mémoire de la chambre jaune*, Paris, École nationale supérieure des Beaux-Arts, 1994, pp. 117-118 ; cité dans *Jean Hélion*, catalogue de l'exposition, Paris, Centre Georges Pompidou, du 8 décembre 2004 au 6 mars 2005, p. 238).*



95

André MARFAING
Toulouse 1925 - Paris 1987

94 **Sans titre**, 1984. Pinceau et encre de Chine, 212 × 107, signé et daté au crayon *Marfaing 84*.

95 **Sans titre**, 1982-83. Pinceau et encre de Chine, lavis gris, 210 × 180, au verso, cachet aux initiales de l'artiste *A.M* (Lugt non cité) et le certificat d'authenticité de Chantal Marfaing.

ESTAMPES

DES XVI^e ET XVII^e SIÈCLES

Cornelis BEGA
Haarlem 1620 - 1664

- 96 **La jeune aubergiste.** Eau-forte, 176 × 160, coupé à la limite de la marque du cuivre (Hollstein 33 ii/v), très belle épreuve, tirée sur un papier oriental mince, du deuxième état (sur 5), avant l'adresse de Covens et Mortier, petites restaurations dans les angles. Ex collection : *F. H.* (Lugt 3373).



Hans Sebald **BEHAM**
Nuremberg 1500 - Francfort 1550



97

- 97 **L'enseigne, le tambour et le fifre, 1543.** Burin, 70 × 49, coupé à la limite de la marque du cuivre ou légèrement à l'extérieur (Bartsch 198, Hollstein 201 ii?/iii), belle épreuve probablement du deuxième état (sur 3), avant la troisième hachure diagonale sous l'empîchement carré sur la poitrine du fifre, amincissures le long des bords.

Stefano della **BELLA**
Florence 1610 - 1664

- 98 **Portrait d'Horace Gonzalès.** Eau-forte, 215 × 153, coupé à la limite de la marque du cuivre (de Vesme-Massar 35), belle épreuve, restauration dans la partie supérieure gauche de l'ovale, courte déchirure restaurée dans le bord inférieur, amincissures. Filigrane : Oiseau sur trois collines (proche de Heawood 161, Rome 1646). Ex collection : *Pierre II Mariette* 1671 (Lugt 1790).

Bartolomeo **BISCAINO**
Gênes 1632 - 1657

- 99 **Galathée.** Eau-forte, 265 × 213, filet de marge ou coupé à la limite de la marque de cuivre (Bartsch 40 ii/ii), belle épreuve de l'état définitif, avec l'excutit de Daman, deux déchirures restaurées en haut à droite et en bas à gauche, deux petites restaurations dans le centre du sujet. Ex collection: *F. H.* (Lugt 3373).

D'après Hans BOL
Malines 1535 - Amsterdam 1593

- 100 **L'hiver**, planche de la suite des *Quatre saisons*, 1570. Burin par Pieter van der Heyden, 227 × 289, coupé à la limite de la marque du cuivre ou légèrement à l'intérieur (Hollstein 202, van Grieken, Luyten, Van der Stock, *H. Cock*, 71.4), très belle épreuve de l'état unique, publiée par Hieronimus Cock, courtes déchirures restaurées dans la partie centrale et gauche du bord inférieur, petites restaurations dans les angles supérieurs, trace de pli central vertical visible au verso. Ex collection: Ed. Schultze, Vienne (Lugt 906), Dr. Julius Hofmann, Vienne (L. 1264)

Deux sujets de cette série, *Printemps* et *Eté*, ont été gravés d'après les dessins de Peter Bruegel et deux autres, *Automne* et *Hiver*, d'après ceux de Hans Bol.



- 101 **Louis XIII en buste entre deux palmiers entrelacés**, 1635. Eau-forte, 204 × 158, petites marges (Duplessis 1239 ; Blum 140 ; Préaud n. d.), très belle épreuve. Ex collection R. de Perthuis (Lugt 4237).
- 102 **Louis XIII à genoux devant un autel**, planche pour l'ouvrage intitulé *Louis XIII, Roi de France*, Paris, Imprimerie Royale, 1643. Eau-forte d'après Jacques Stella, 267 × 188, coupé à la limite du trait carré (D. 1240 ii/ii ; B. 355 ; P. 197), belle épreuve de l'état définitif avec le roi nu-tête, léger pli central horizontal.
- 103 **Un jeune seigneur assis joue du luth et chante**, 1640 ? Eau-forte, 210 × 143, coupé à l'intérieur de la marque du cuivre (D. 1362 ; B. 1068 ; P. n. d.), belle épreuve.



- 104 **Les combats de quatre galères**, suite complète de quatre pièces, 1617. Eau-forte, 147 × 206, coupé à la limite de la marque du cuivre (Lieure 194-197), belles épreuves, trois d'entre elles sur papier filigrané : *Armoiries aux Fleurs de lys décorées de la Croix de Malte* (Lieure fil. 11).



104

- 105 **Portrait de D. Peri, agriculteur poète**, 1619. Eau-forte, 202 × 149, coupé à la limite de la marque du cuivre (L. 305), belle épreuve de l'état unique, léger pli vertical. Ex collection : R. de Perthuis (Lugt 4237).
- 106 **Entrée de Monseigneur Henry de Lorraine**, planche de la suite *Le combat à la barrière*, 1627. Eau-forte, 151 × 240, petites marges (L. 581), belle épreuve de l'état unique. Filigrane : Double C couronné (L. fil. n° 29).
- 107 **Le défilé à pied**, planche de la suite *Le combat à la barrière*, 1627. Eau-forte, 148 × 240, coupé à la limite de la marque du cuivre (L. 583 ii/ii), belle épreuve de l'état définitif, épidermure proche de l'angle supérieur gauche.

Jacques *CALLOT*

- 108 **La petite treille**, 1635. Eau-forte, 80 × 163, petites marges (L. 1428 ii/iii), belle épreuve du deuxième état (sur 3), avant les retouches, annotée à la plume dans la marge inférieure *Petite Treille, 136*, trace de colle au verso.



108

Salvatore **CASTIGLIONE**

Gênes 1620 - 1676

Frère de Giovanni Benedetto Castiglione

- 109 **La résurrection de Lazare**, 1645. Eau-forte, 108 × 209, coupé à la limite de la marque du cuivre (Bartsch XXI-1), belle épreuve d'un tirage postérieur, seule estampe de l'artiste. Ex collection : *F. H.* (Lugt 3373).

Karel **DUJARDIN**

Amsterdam 1622 - Venise 1678

- 110 **Les deux mules**, 1652. Eau-forte, 150 × 134, coupé à la limite du trait carré (Hollstein 2 iii/iii), belle épreuve de l'état définitif, avec le numéro. Partie de filigrane : Grandes armoiries.
Il s'agit sans doute d'une épreuve de la troisième édition (sur 6) par Valck et Schenck.

- 111 **Samson terrassant le lion**, vers 1496/1497. Bois gravé, 386 × 280, filet de marge (Bartsch 2, Meder 107 a/g, Knappe 144, Strauss 33), très belle épreuve, courte ligne non encrée traversant la poitrine de Samson, petit défaut d'impression retouché à l'encre brune sous l'œil du lion, deux défauts d'impression sous la patte droite du lion, petites épidermures et très légères piqûres, au verso numéro 13940 annoté à la sanguine. Sans filigrane.



ÉCOLE ALLEMANDE
Fin XV^e - début XVI^e siècle

- 112 *Ars moriendi*, la tentation par l'infidélité. Bois gravé, 190 × 143, marges irrégulières, belle épreuve, plis visibles au verso, petite déchirure en marge inférieure, quelques tâches.

Ce bois s'inspire de la première feuille de l'*Ars moriendi* publié à Cologne en 1475 par Nikolaus Goetz (cf. ill. B. vol. 80, p. 419). Hind reproduit un autre bois de ce même ouvrage mais présentant quelques différences et cite plus de douze éditions de différents formats (*A history of woodcut*, 1935, p. 228).

Francesco GIOVANE ou JUVANTS
Rome 1611 - 1669

- 113 La Nativité. Eau-forte, forme ovale, 235 × 198, filet de marge (Bartsch XXI, n. d., *Commentary* vol. 47-I n° 4704-005), belle épreuve d'un état indéterminé. Le trait échappé signalé dans *B. Comm.* ne semble pas visible ; en revanche, on voit un léger trait échappé entre l'orteil et la jambe du berger. Filigrane : Fleur de lys dans un double cercle (Heawood 1591). Ex collection : F. H. (Lugt 3373).



Pieter de **JODE I**
Anvers 1570 - 1634

Planches de la suite de dix sujets de costumes *Variarum gentium ornatus*.
Burin d'après Sebastian Vrancx, 225 × 152, filet de marge, belles épreuves :

- 114 *Habitus Lusitanorum Peculiaris* (couple portugais), (Hollstein 242), traces de plis. Filigrane : Main surmontée d'une fleur (proche de Heawood n° 2565)
- 115 *Gallica in vestitu varietas* (couple français), (H. 243), léger pli, tâche, déchirures restaurées dans le texte. Filigrane : Main surmontée d'une fleur (proche de H. n° 2565)

Melchior **LORCH**
Flensburg vers 1527 - ?

- 116 **Ogier Ghiselin de Busbec** (1522-1591), **ambassadeur impérial à Constantinople, archéologue**, 1557. Burin 123 × 87, coupé à la limite de la marque du cuivre et contrecollé (Hollstein 20), belle épreuve, angles supérieurs et inférieurs droits manquants, petit manque dans l'angle inférieur droit. Ex collection : Jean Cantacuzène (Lugt 4030).

MAÎTRE IB (Georg PENCZ)

Actif en Allemagne
dans la première moitié du XVI^e siècle

- 117 **Vénus**, planche de la suite *Les divinités qui président aux sept planètes*. Burin, 83 × 48, coupé à la limite de la marque du cuivre (Bartsch VIII-15), bonne épreuve, traces de plis visibles au verso, amincissures.
- 118 **La Tempérance**. Burin, 77 × 53, filet de marge sur trois côtés, légèrement rogné dans la partie inférieure (B. VIII-29), belle épreuve. Ex collection : A. Thomassin (Lugt 184) et Arozarena (L. 109).



MAÎTRE IB (Georg PENCZ)

- 119 **Emblème avec l'Espérance, la Tribulation, la Jalousie et la Tolérance**, 1529. Burin, 146 × 83, filet de marge, coupé à la limite de la marque du cuivre dans la partie gauche du bord inférieur (Nagler III 1950-39, B. VIII-30), belle épreuve, déchirure restaurée dans l'angle supérieur droit et petit pli dans l'angle inférieur gauche. Ex collection : *Villeneuve, 19 rue de la Paix*. (inscription au verso, à la plume et encre brune, L. 3398).

Theodor (Dirk) **MATHAM**
Haarlem 1605/06 - Amsterdam 1676

- 120 **J. Az. Colom, mathématicien et cartographe à Amsterdam**. Burin d'après S. de Vlioger, 245 × 276, coupé à l'intérieur de la marque de cuivre (Hollstein 79 i/ii), très belle épreuve du premier état (sur 2) avant la lettre, annotée en marge *Jacques Collom* à la plume et encre brune, pli vertical à droite, pli de séchage au centre, petite éraflure dans le rideau. Filigrane : Folie à cinq pointes (proches Heawood 1967)
- 121 **Maximilien de Béthune, Duc de Sully**. Burin, 367 × 282, filet de marge (H. 370 i/ii), belle épreuve du premier état (sur 2), avant les noms du graveur et de l'éditeur en haut du sujet, pli central horizontal visible au verso, petite amincissure au centre de la marge inférieure.



Adriaen van **OSTADE**
Haarlem 1610 - 1685

- 122 **Le petit ménétrier bossu**, vers 1654. Eau-forte, 152 × 103, coupé à l'extérieur du trait carré (Hollstein 44 iii/vi, Godefroy 44 iii/vi, van der Coelen 44), très belle épreuve du troisième état (sur 6), avant tailles fines et serrées dans les ombres, notamment venant du haut du chapeau du ménétrier, se projetant sur le montant droit de l'échelle.

- 123 *L'Hostel de Monsieur le Duc de Luynes à Paris*, avant 1655. Eau-forte, 95 × 162, grandes marges (Fauchaux 102), belle épreuve, petite tache de rouille dans le ciel. Filigrane : Grappe de raisin (Heawood 2240).
- 124 *L'Hostel de Nevers et l'Isle du Palais*, 1652. Eau-forte, 99 × 165, petites marges (F. 103), belle épreuve, légèrement jaunie, amincissures dans les angles de gauche.
- 125 *Vue de l'Hotel de ville de Paris, et de la place de greve*, 1650. Eau-forte, 130 × 248, grandes marges (F. 108-2 i/ii), belle épreuve du premier état (sur 2), avant l'ajout du numéro et de l'adresse, n°28 annoté à la plume et encre noire en haut à droite, mouillures dans le bord supérieur, légèrement jaunie.
- 126 *L'Isle de Notre Dame*, avant 1655. Eau-forte, 97 × 187, grandes marges (F. 110-2 i/iv), belle épreuve du premier état (sur 4), avant l'effacement du n°5. Filigrane : Fleurs ?
- 127 *Vue de la Galerie du Louvre, et du Pont des Tuileries, comme il estoit en l'année 1657*. Eau-forte, 117 × 200, filet de marge (F. 115-4 i/ii), belle épreuve du premier état (sur 2), avant l'ajout du n°24. Filigrane : Armoiries du Cardinal de Bouillon (H. 691).



- 128 *Les Galeries du Louvre*, 1652. Eau-forte, 103 × 168, petites marges (F. 115-10), belle épreuve. Filigrane : Armoiries (illisible).
- 129 *Vue de Nostre Dame et de l'hostel Dieu*, avant 1655. Eau-forte, 90 × 185, grandes marges (F. 125-3 i/iv), belle épreuve du premier état (sur 4), avant suppression du n°10. Filigrane : Huchet (H. 2649)



129

- 130 *Vue et Perspective du gros Pavillon des Tuileries, et de la grande Galerie du Louvre*. Eau-forte, 122 × 237, grandes marges (F. 161-13 i/ii), belle épreuve du premier état (sur 2), avant l'adresse de Daumont et le numéro, pli central horizontal. Filigrane : Horloge (H. 339)

Louis **TESTELIN**

Paris 1615 - 1655

- 131 *Sainte Famille*. Eau-forte, 160 × 194, petites marges de 3 mm (Robert-Dumesnil III-1, Le Blanc IV-1), belle épreuve du premier état (sur 2), avant réduction de la plaque, traces de colle dans les angles, petites amincissures le long du bord supérieur. Ex collections: Alexandre-Pierre-François Robert-Dumesnil (Lugt 2200, cachet sec dans l'angle inférieur droit et l'annotation au crayon au verso) et *F. H.* (L. 3373).

Nous sommes ici en présence de l'estampe unique de Louis Testelin.

Giovanni Luigi VALESIO
Bologne vers 1583 - 1633 - Poète et graveur

- 132 **Ulysse Aldrovandi, médecin et naturaliste (1527-1609) âgé de quatre-vingt ans.** Burin, 218 × 178, filet de marge (Bartsch XVIII n.d. ; Bartsch *Commentary* 004), très belle épreuve, pli central horizontal. Le quatrain sous le portrait est signé *ICW*, Ioannes Cornelis Wtewaer, élève d'Aldrovandi. Ce portrait a probablement servi de frontispice à l'ouvrage *De animalibus insectis* publié en 1602.

Johannes (Jorisz.) van VLIET
Actif à Leyde de 1628 à 1637

- 133 **Buste d'homme riant**, vers 1630. Eau-forte, d'après une peinture attribuée à Rembrandt, conservée au Maritshuis à La Haye, 225 × 190, petites marges (Hollstein 21 i/ii), belle épreuve du premier état (sur 2), avant les retouches au burin, angle inférieur gauche manquant, traces de collant au verso, léger pli horizontal. Filigrane : *Huchet* (proche de Heawood 2650).

Reinier ZEEMAN
Amsterdam vers 1623 - avant 1667

- 134 **Plusieurs vaisseaux devant une palissade, plusieurs autres au large, huit hommes sur la berge**, planche de la suite de douze sujets intitulée *Marines et rades*. Eau-forte, 192 × 295, filet de marge (New Hollstein 115 vi/vii), belle épreuve du sixième état (sur 7), avant de nouveaux travaux dans la partie droite du premier plan, restes d'anciennes charnières dans les angles de gauche. Filigrane : Folie aux sept pointes (proche de Heawood 2027). Ex collection: Jean Cantacuzène (Lugt 4030) et *F. H.* (L. 3373).



ESTAMPES

DU XVIII^e SIÈCLE

Pierre-Edme **BABEL**

Paris vers 1720 - 1775

- 135 **Arc Rocaille avec une fontaine aux trois grâces.** Eau-forte, 315 × 218, bonnes marges (Guilmard p. 173, 49-1 cf. ill. 59, I. B. N. F. ?), très belle épreuve probablement de la suite de huit sujets intitulée *Différents Compartiments d'ornements*. Filigrane: *Auvergne* (difficile à identifier). Ex collection: *F. H.* (Lugt 3373).
- 136 **Fontaine Rocaille avec les divinités et les attributs d'eau.** Eau-forte, 320 × 226, bonnes marges (G. p. 173, 49-1, I. B. N. F. ?), très belle épreuve probablement de la suite de huit sujets intitulée *Différents Compartiments d'ornements*, deux trous de ver au centre de la marge gauche. Ex collection: *F. H.* (L. 3373).

François **BOUCHER**

Paris 1704 - 1770



137

- 137 **Homme vu de dos, portant un trophée d'armes,** planche 3 de la suite de 10 sujets intitulée *Nouveau livre de diverses figures inventées et gravées en partie par François Boucher*, 1751. Eau-forte, 240 × 180, grandes marges (P. de B. 8, P. J.-R. 23 ii/ii), très belle épreuve de l'état définitif, avec le numéro 3 dans l'angle supérieur droit, pli de tirage et petite restauration dans l'angle inférieur droit, petits plis dans les angles, deux trous d'épingle au centre de la marge supérieure. Partie de filigrane (illisible). Ex collection: *F. H.* (L. 3373).

- 138 **Soldat chinois**, planche 11 de la suite de 12 sujets intitulée *Recueil de diverses Figures chinoises du Cabinet de Fr. Boucher, peintre du Roy, dessinées et gravées par lui-même*, entre 1738 et 1745. Eau-forte, 215 × 150, coupé à la limite de la marque du cuivre (P. de Baudicour 40 ; P. Jean-Richard 19), belle épreuve de l'état unique, légèrement jaunie le long des bords. Ex collection: F. H. (Lugt 3373).
- 139 **Guerrier oriental**, planche 5 de la suite de 10 sujets intitulée *Nouveau livre de diverses figures inventées et gravées en partie par François Boucher*, vers 1740. Eau-forte, 235 × 177, bonnes marges (B. 10, P. J.-R. 26 ii/ii), belle épreuve de l'état définitif, restauration dans l'angle supérieur gauche, petites amincissures dans les autres angles.
- 140 **Jeune fille vue de dos**, planche 6 de la suite de 10 sujets intitulée *Nouveau livre de diverses figures inventées et gravées en partie par François Boucher*, 1751. Eau-forte, 235 × 177, bonnes marges (P. de B. 11, P. J.-R. 27 ii/ii), très belle épreuve de l'état définitif, avec le numéro 6 dans l'angle supérieur droit, restaurations dans l'angle inférieur droit. Filigrane: Fragment du mot *Auvergne*. Ex collection: Christian Gottfried Matthes (L. 2871).



Louis-Fabrice du BOURG

Amsterdam 1691 - 1775

- 141 **Bacchanale.** Eau-forte, 175 × 250, grandes marges (Le Blanc non décrit), belle épreuve, plis dans la marge inférieure, tâches. Filigrane : *Auvergne* (proche de Heawood n° 3420)
- 142 **Groupe de nymphes et satyres autour d'un grand vase.** Eau-forte, 175 × 255, grandes marges (Le B. n. d.), belle épreuve, plis et légères amincissures dans la marge inférieure, taches.

Donato CRETI

Cremone 1671 - Bologne 1749

- 143 **Portrait du médecin Sbaraglia,** 1716. Eau-forte, 235 × 170, coupé à la limite de la marque du cuivre (de Vesme 3 ii/ii), belle épreuve de l'état définitif, déchirures restaurées. Ex collection : *Summa Patientia* GB (Lugt non décrit).

Angelica KAUFFMANN

Chur 1741 - Rome 1807



- 144 **Une femme vue à mi-corps et lisant,** 1781. Eau-forte, 190 × 158, coupé à la limite de la marque du cuivre (Le Blanc 23), belle épreuve tirée en sanguine, amincissures le long du bord droit. Ex collection : *F. H.* (Lugt 3373)



145

- 145 **Pierre Gilbert de Cangé, de profil à gauche.** Eau-forte d'après de Nyers, 145 × 108, coupé à la limite de la marque de cuivre (I. B. N. F. 12), belle épreuve, amincissures dans le bord gauche.

- 146 **Louis-Denis Lalive de Bellegarde.** Eau-forte d'après Hyacinthe Rigaud, 298 × 225, coupé au trait carré (I. B. N. F. 24), belle et rare épreuve, petit manque en haut à droite. Ex collection : R. de Perthuis (L. 4237)

- 147 **Madame de Nettine, belle-mère de l'artiste, 1765.** Eau-forte d'après Bernard, 340 × 230, filet de marge (I. B. N. F. 50 ; Bocher, Saint Aubin 333 ii/ii), belle épreuve. Ex collection : R. de Perthuis (L. 4237)

Augustin de Saint Aubin, grand ami de Lalive de Jully retouchait souvent les visages.

- 148 **Bernard de Fontenelle, âgé.** Eau-forte d'après Guillaume Voiriot, 307 × 226, petites marges (I. B. N. F. non décrit, mais cité dans Duplessis 16177-24), belle épreuve, légèrement jaunie.

- 149 **Melchior de Polignac, Cardinal.** Eau-forte, 243 × 186, coupé à l'intérieur de la marque du cuivre (I. B. N. F. 53), belle épreuve doublée, légères taches. Ex collection : R. de Perthuis (L. 4237)



148

- 150 **Louis Boucherat, Chancelier, Garde des Sceaux de France.** Eau-forte, 245 × 188, filet de marge (I. B. N. F. 77 i/ii), belle épreuve du premier état (sur 2), avant la lettre, amincissures dans les angles. Ex collection : R. de Perthuis (L. 4237)
- 151 **Guillaume Amphrie de Chaulieu.** Eau-forte, 253 × 195, petites marges (I. B. N. F. 92), belle épreuve, déchirure restaurée. Ex collection : R. de Perthuis (L. 4237)

D'après Louis Nicolas, chevalier de **LESPINASSE**
Pouilly 1734 - Paris 1808

Les planches suivantes ont été gravées pour l'ouvrage *Histoire de la Russie ancienne et moderne* de Nicolas-Gabriel Leclerc, Paris, 1783-1794, 6 volumes (Brunet, T. IV, p. 916)

- 152 ***Vue de la Neva //vers l'Occident.*** Eau-forte gravée par Claude Mathieu Fessard, dirigé par François Denis Née, , 256 × 670, bonnes marges, belle épreuve, deux plis verticaux. Filigrane : *Tamizier Auvergne 1788* (Heawood 1238).



152

- 153 ***Vue de la Neva // vers l'Orient.*** Eau-forte gravée par C. M. Fessard, 256 × 670, bonnes marges, belle épreuve, pli central vertical. Filigrane : *Tamizier Auvergne 1788* (H.1238)
- 154 ***Vue des bords de la Neva //En descendant la Rivière.*** Eau-forte gravée par C. M. Fessard, dirigé par F. D. Née, 255 × 673, bonnes marges, belle épreuve, pli central vertical. Filigrane : *Tamizier Auvergne 1788* (H. 1238).

- 155 *Vue des bords de la Neva // En remontant la Rivière.* Eau-forte gravée par Claude Niquet, dirigé par F. D. Née, 252× 670, bonnes marges, belle épreuve, pli central vertical. Filigrane : *Tamizier Auvergne* 1788 (H. 1238).
- 156 *Maison de plaisance // de sa Majesté Impériale de toutes les Russies... // à Isarskoe-Selo.* Eau-forte gravée par F. D. Née, 250 × 674, bonne marge en haut, grandes marges sur les autres cotés, belle épreuve, pli vertical. Filigrane : *Tamizier Auvergne* 1788 (H. 1238).



156

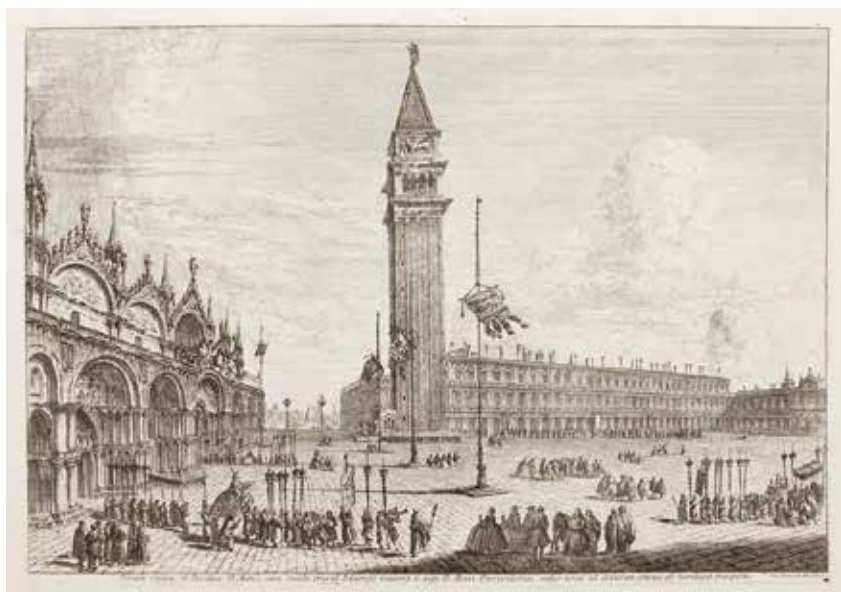
- 157 *Péterhoff, Maison de plaisance de sa Majesté Impériale de toutes les Russies etc. etc.* Eau-forte gravée par C. Niquet, dirigé par F. D. Née, 255 × 675, bonnes marges, filet de marge en haut, belle épreuve, pli central vertical. Filigrane : *Tamizier Auvergne* 1788 (H. 1238).
- 158 *Plan de St Petersburg.* Eau-forte gravée par Pierre-François Tardieu, 470 × 765, petites marges, belle épreuve, plusieurs plis et amincissures. Filigrane : *Tamizier Auvergne* 1788 (H. 1238).

Jean-Etienne **LIOTARD**

Genève 1702 - 1789

- 159 *Profil de l'Impératrice Reine (Marie Thérèse), 1744.* Manière noire, 163 × 130, petites marges (Tilanus 13), belle épreuve de l'état unique. Ex collection : *Soliman Lieutaud* (sa signature au verso, Lugt 1682).

- 160 **Veduta del Canal Grande a Santa Chiara** planche de la suite de 27 sujets intitulée *Magnificentiores selectioresque urbis venetiarum prospectus*, 1741. Eau-forte, 316 × 465, bonnes marges (S. 24 i/iv), belle épreuve du premier état (sur 4), avant le numéro dans la partie inférieure de la composition, de la première édition publiée en 1741, pli central vertical visible au verso, petite restauration dans la partie gauche du sujet, traces de colle et légères amincissements le long du bord gauche. Filigrane : Illisible.
- 161 **Veduta di Piazza San Marco dalla Torre dell'Orologio**, planche de la suite de 27 sujets intitulée *Magnificentiores selectioresque urbis venetiarum prospectus*, 1741. Eau-forte, 310 × 447, grandes marges (Succi 12 i/iv), belle épreuve du premier état (sur 4), avant le numéro dans la partie inférieure de la composition, de la première édition publiée en 1741, pli central vertical visible au verso.



161

Daniel MAROT
Paris 1663 - La Haye 1752

- 162 **Les statues des Dioscures devant un palais précédé d'un escalier.** Eau-forte, 255 × 332, grandes marges (Bérard p. 30 n° 27-1 ?), très belle épreuve, courte déchirure au centre de la marge inférieure, pli central vertical et petits plis visibles surtout au verso. Ex collection: *F. H.* (Lugt 3373).

Marco PITTERI
Venise 1702 - 1786

- 163 **Marquis Scipio Maffei, archéologue et dramaturge** (1675-1755). Eau-forte, 248 × 180, petites marges (Drugulin 12797), belle épreuve.
Pitteri a gravé un autre portrait de Maffei, de plus grande taille (Succi 389).

Pierre-Antoine QUILLARD
Paris 1700 ou 1701 - Lisbonne 1733

- 164 **Amusements champêtres.** Eau-forte, 193 × 312, petites marges (Le Blanc non décrit; Dacier et Vuaflart, *L'œuvre gravé de Watteau*, comme estampe anonyme d'après Watteau, 315 ii/ii, Guiffrey, « Le peintre-graveur Pierre-Antoine Quillard », dans la *Gazette des Beaux-Arts*, février 1929, pp. 62-74, ill. p. 63), très belle épreuve de l'état définitif avec l'adresse de l'éditeur, traces de colle au verso, le long des bords. Ex collections: Louis Valentin (Lugt 2498), *F. H.* (L. 3373).
Proche de deux peintures de Quillard conservées au Musée de l'Ermitage à Saint-Pétersbourg, cette estampe est reconnue comme une œuvre originale de l'artiste.

Hubert ROBERT
Paris 1733 - 1808

- 165 **Soirées de Rome**, suite complète de 10 planches, 1763-1764. Eau-forte, 137 × 95 environ, petites marges (P. de Baudicour 1-10), très belle et homogène suite, du premier état (sur 5) pour le frontispice, du deuxième état (sur 3) pour les planches 2 et 6, de l'état définitif pour les autres planches, de l'édition ancienne publiée par Wille à Paris, annotation au crayon *Robert F*

Hubert ROBERT

sur les numéros 2, 3, 4, 8, 9 et 10, l'annotations ancienne au crayon au verso du frontispice *Ces paysages on été gravés à // Rome par Robert chacun dans // une journée ou même une soirée // Veiroter les a fait mordre*, amincissures dans les angles des numéros 5, 6 et 7. Ex collection: Alexandre-Pierre-François Robert-Dumesnil (cachet sec sur chacune des feuilles, Lugt 2200).

Franz Edmund Weirotter arriva à Rome en octobre 1763 et y resta jusqu'au début de 1764. Cette période correspond au passage dans cette ville de Watelet et de Marguerite Le Comte à qui cette suite est dédiée. Notons que le séjour d'Hubert Robert à Rome s'étend de 1756 à 1765.



Pietro ROTARI

Vérone 1707 - Saint-Pétersbourg 1762

- 166 **Saint Louis, Évêque de Toulouse distribuant les aumônes.** Eau-forte, 367 × 188, petites marges (Le Blanc 7), belle épreuve, numéro 6 annoté à la plume et encre brune au verso, petits plis dans le bord supérieur. Ex collection: *F. H.* (Lugt 3373).

Gabriel de SAINT-AUBIN

Paris 1724 - 1780

- 167 **La mort de Tancrède**, illustration pour la tragédie en cinq actes de Voltaire, intitulée *Tancrède*, acte V, scène VI, 1760. Eau-forte, 140 × 92, petites marges (Dacier 21 i/ii), belle et extrêmement rare épreuve du premier état (sur 2), avant de nombreux nouveaux travaux, amincissures dans les angles. Cette composition est la partie gauche de la plaque comportant deux sujets verticaux. La partie droite représente *Le Défi*, acte III, scène VI de la même pièce de Voltaire.



167

D'après Jean-Nicolas SERVANDONI
Florence 1695 - Paris 1766

- 168 *Décoration de la façade du feu d'artifice du Côté de l'Hôtel de ville... par ordre de Monsieur Turgot... en Réjouissance de la Paix entre L'Empire, L'Espagne et La France*, le 1^{er} juin 1739. Eau-forte et burin par Jacques Philippe Le Bas, 305 × 200, coupé à la marque du cuivre (I. B. N. F. Le Bas 341), belle épreuve, courte déchirure dans le bord inférieur.



168

D'après David TENIERS le Jeune
Anvers 1610 - Bruxelles 1690

- 169 *Quatre éléments*, complète suite de quatre planches, 1736. Eau-forte et burin par Jacques-Philippe Le Bas (1707-1783), 218 × 151 environ, petites marges (I. B. N. F. 352-355, Lee Atwater, « Le Bas, Teniers et l'idéalisation de la vie paysanne », *Nouvelles de l'Estampe*, numeros 142-143, octobre 1995, p. 5), belle épreuve, courte déchirure sur la marge droite des planches intitulées *L'Eau* and *L'Air*, petits manques dans la partie inférieure de la marge gauche de *L'Air*. Fragment de filigrane sur *Le Feu* et *La Terre*.

ESTAMPES

DES XIX^e et XX^e SIÈCLES

Frank Milton **ARMINGTON**
Ontario 1876 - 1941

- 170 *Niagara Falls, Canada*, 1912. Eau-forte et aquatinte en couleurs, 277 × 345, marges 375 × 460, belle épreuve signée en bas à gauche. Cachet de *Canadian Pacific Railway Company 62-65 Charing Cross London*.

Adolphe **BEAUFRÈRE**
Quimperlé 1876 - Larmor 1960

- 171 *Les deux femmes au bain*, 1922. Eau-forte et pointe sèche, 193 × 168, marges 273 × 230 (Morane 22-36), belle épreuve sur vergé fin, signée et numérotée 41/50, d'un tirage total annoncé à 50 épreuves, légers plis.
- 172 *Au débarcadère*, 1928. Eau-forte et pointe sèche, 207 × 254, marges 250 × 295 (M. 28-02 iii/iii), belle épreuve sur vergé, de l'état définitif, signée et numérotée 49/50. Ex collection : *F. H.* (Lugt 3373).



Adolphe **BEAUFRÈRE**

- 173 **Vers Saint-Thurien**, 1938. Eau-forte et pointe sèche, 138 × 178, marges 192 × 235 (M. 38-14), belle épreuve sur vélin, signée et numérotée 2/35, d'un tirage annoncé à 35 épreuves, finalement tiré à une vingtaine d'épreuves.
- 174 **L'estuaire du Belon**, 1951. Eau-forte et pointe sèche, 73 × 77, marges 86 × 90 (M. 51-10), belle épreuve sur vélin crème, signée du monogramme et annotée *1. 1 épr.*, d'un tirage annoncé à 20 épreuves.
Cette épreuve est collée au dos d'une intéressante lettre de l'artiste, adressée au possesseur d'une de ses peintures et lui donnant de nombreux conseils.

Albert **BESNARD**

Paris 1849 - 1934

- 175 **La foire de Neuilly**, 1885. Aquatinte, 67 × 105, marges 120 × 162 (Godefroy 38 iii/iii), belle épreuve sur vélin, de l'état définitif, signée en bas à droite et annotée *Tirée à 50*.
- 176 **Le déjeuner ou La maternité heureuse**, planche de la suite de 12 sujets intitulée *La femme*, 1886-1887. Eau-forte, 315 × 245, marges 505 × 320 (G. 50), belle épreuve sur vergé crème, de l'état unique, signée et annotée *Tiré à 100*, d'un tirage de l'album à cent exemplaires, légère trace de passepartout. Filigrane : Partie d'armoiries. Ex collection : Jean Félix Gautier (Lugt 1463).
- 177 **Intimité**, 1889. Eau-forte et pointe sèche, 180 × 238, marges 250 × 325 (G. 89), belle épreuve sur vergé crème, de l'état unique, probablement d'un tirage à 75 épreuves, quelques piqûres dans les marges. Filigrane : Partie d'armoiries.



- 178 **Petites pêcheuses de Berck**, 1897. Eau-forte et vernis mou, 115 × 172, marges 155 × 227 (G. 111), belle épreuve d'un état unique, signée en bas à droite, tâches en marges.
- 179 **Importune**, pl. 7 de la série *Elle* (La mort), 1900. Pointe sèche, 140 × 110, marges 450 × 305 (G. 137 ii/ii), belle épreuve de l'état définitif avec le monogramme, signée, une des 16 épreuves sur *van Gelder*, d'un tirage total à 19 épreuves, exécuté en 1921 (9 épreuves seulement ont été tirées en 1900).
- 180 **Aux aguets**, pl. 12 de la série *Elle* (La mort), 1900. Eau-forte, 140 × 110, marges 450 × 305 (G. 142 ii/ii), belle épreuve sur *van Gelder*, signée, d'un tirage à 19 épreuves en 1921, dont 16 sur ce papier (seules 9 épreuves ont été tirées en 1900).
- 181 **Le turban à aigrette**, 1901. Eau-forte, 235 × 182, marges 301 × 239 (G. 167 i/iii), très rare et belle épreuve sur simili japon, du premier état (sur 3), avant le monogramme, trace de brochage dans la marge gauche.

- 182 **Le modèle nu, les bras levés**, 1925. Eau-forte et pointe sèche, 270 × 197, marges 256 × 268 (G. 198 iv/iv), belle épreuve sur vélin crème, de l'état définitif. Cachet de la vente Albert Besnard (L. 3440).



182

Pierre BONNARD

Fontenay-aux-Roses 1867 - Le Cannet 1847

- 183 **Portrait de Renoir**, 1916. Eau-forte, 260 × 198, marges 325 × 255 (Bouvet 84), belle épreuve sur vergé d'Arches, imprimée par Fort pour Ambroise Vollard.
- 184 **La lettre**, 1925. Lithographie, 245 × 320, marges 325 × 497 (B. 98 ii/ii), belle épreuve sur chine volant, avec le monogramme de l'artiste, annotée au crayon *Essai 2 pl. 5 épr. sur chine*, d'un tirage à 35 épreuves en cet état, tirage total à 40 épreuves. Timbre sec de l'éditeur Edmond Frapier, *Galerie des Peintres Graveurs Paris* (Lugt 1057 b)



184

Paul BOREL
Lyon 1828 - 1913

- 185 **Le chemin de la clairière**, vers 1881. Eau-forte, 241 × 137, marges 295 × 200 (C. Bidon 82 ii/ii), belle épreuve sur vergé crème de l'état définitif, annotée en marge *P. Borel 2^e état*.
- 186 **Le bosquet de pins parasols**, vers 1866. Eau-forte 142 × 230, marges 175 × 270 (C. B. 95 ii/ii), belle épreuve sur vélin de l'état définitif, annotée en marge *pas fameuse lourd et noir*.



186

- 187 **Clair de soleil sur la baie**. Eau-forte, 115 × 198, marges 180 × 250 (C.B. 106), belle épreuve sur vélin, coup de planche renforcé, courtes déchirures, plis et amincissements dans les marges. Cachet de l'atelier de l'artiste (Lugt n. d.).
- 188 **Le vieux pont**. Eau-forte, 157 × 115, coupé à la limite de la marque du cuivre (C. B. 126), belle épreuve. Cachet de l'atelier de l'artiste (L. n. d.).

Honoré BROUTELLE
Nantes 1866 - Bois-Colombes 1929

- 189 **La ronde bretonne**, 1923. Bois de fil, 295 × 448, marges 435 × 640 (P. Le Stum, *Impressions bretonnes*, 2005, p. 141), belle épreuve sur japon, signée et numérotée 31/150.



189

Félix BUHOT
Valognes 1847 - Paris 1898

- 190 **Ex-libris Papillon et libellule**, planche de la suite *Japonisme*, 1885. Eau-forte et aquatinte, 110 × 138, marges 260 × 350 (Bourcard, Goodfriend 20 ii/iii), belle épreuve sur japon du deuxième état (sur 3), avant la planche rayée.



190

- 191 **Les ânes de la butte aux cailles.** Eau-forte, 70 × 115, marges 125 × 150 (B., G. 74), belle épreuve sur vergé ancien de l'état unique. Cachet rouge de l'artiste (Lugt 977).
- 192 **La Fête Nationale au Boulevard de Clichy,** 1878. Eau-forte et aquatinte, 314 × 235, marges 433 × 285 (B., G. 127 vii/viii), belle épreuve en noir pour le sujet et en brun pour les marges symphoniques sur japon vergé, du septième état (sur 8), avec les travaux à l'aquatinte sur les marges et avant la planche rayée, légers plis dans les marges. Cachet rouge de l'artiste (Lugt 977).
- 193 **L'hiver à Paris ou La neige à Paris,** 1879. Eau-forte et aquatinte, 237 × 350, marges 335 × 483 (B. et G. 128 ix/ix), belle épreuve sur chine, de l'état définitif, signée, coup de planche inférieur fragilisé. Cachet rouge de l'artiste (L. 977).
- 194 **Un vieux chantier à Rochester,** 1879. Eau-forte, pointe sèche et aquatinte, 120 × 280, marges 200 × 345 (B., G. 147 ii/ii), belle épreuve sur papier bis, de l'état définitif. Cachet rouge de l'artiste (L. 977).
- 195 **Les grandes chaumières,** 1881. Eau-forte et pointe sèche, 140 × 274, marges 310 × 445 (B., G. 150 iii/v), belle épreuve sur vergé d'Arches du troisième état (sur 5), avant éclaircissement du ciel. Cachet rouge de l'artiste (L. 977).



- 196 **Les bergeries, soleil couchant**, 1881. Eau-forte, pointe sèche et aquatinte, 130 × 270, marges 300 × 440 (B., G. 151 iv/iv), belle épreuve en brun sur vergé d'Arches de l'état définitif. Cachet rouge de l'artiste (L. 977).
- 197 **La chapelle Saint-Michel à l'Estre**, première version, 1881. Eau-forte, pointe sèche et aquatinte, 140 × 270, marges 290 × 460 (B., G. 152 iv/v), belle épreuve sur vélin crème du quatrième état (sur 5), avant la planche rayée. Cachet rouge de l'artiste (L. 977).
- 198 **Le hibou**, 1883. Eau-forte, pointe sèche et aquatinte, 447 × 330, marges 585 × 445 (B., G. 161 v/v), belle épreuve en noir pour le sujet et en gris vert pour les marges symphoniques, sur japon vergé crème, de l'état définitif, légères salissures et plis dans les marges. Cachet rouge de l'artiste (L. 977).



198

- 199 **La falaise. Baie de Saint Malo**, 1889-1890. Eau-forte, pointe sèche et aquatinte, 300 × 400, marges 375 × 515 (B., G. 165 v/vi pour le sujet et ii/ii pour les marges), très belle épreuve sur vélin, imprimée en deux couleurs, noir et gris foncé et en deux plaques, l'une pour le sujet une autre pour les marges symphoniques, du cinquième état (sur 6), avant la planche rayée pour le sujet, et de l'état définitif pour la bordure, quelques légères taches, trou d'épingle et courte déchirure dans la marge droite. Cachet rouge de l'artiste (L. 977).

(voir la reproduction page 65)



199

Edgar CHAHINE
Vienne 1874 - Paris 1947

- 200 **Portrait de Monsieur Albert, professeur de boxe**, 1899. Pointe sèche, 235 × 337, marges 394 × 298 (Tabanelli 23 ii/ii), rare et belle épreuve en brun, sur vélin beige, de l'état définitif, signée, petite cassure dans l'angle inférieur gauche, jaunissure dans l'angle inférieur droit

- 201 **Déjeuner au lit**, 1907. Pointe sèche, 365 × 272, marges 390 × 555 (T. 254), belle épreuve sur japon à la cuve, non ébarbé, de l'état unique, signée et numérotée N° 4/30, d'un tirage légèrement supérieur à 30 épreuves.



200

Edgar CHAHINE

- 202 **Venise, Casa dei Mori**, 1922. Pointe sèche, 317 × 219, marges 390 × 270 (T. 353), belle épreuve sur vergé ancien bleuté, de l'état unique, signée et numérotée 4/40, d'un tirage à 40 épreuves, tirage total légèrement supérieur à 140 épreuves, traces de passepartout.
- 203 **San Pietro di Castello**, planche hors texte de la suite de 26 illustrations pour l'ouvrage de Maurice Barrès intitulé *La mort de Venise*, Argenteuil, 1926. Pointe sèche, 219 × 158, marges 321 × 250 (Blaizot et Gautrot, *Chahine illustrateur*, p. 62 ii/v), belle épreuve sur japon crème, du deuxième état (sur 5), avec l'homme debout dans la barque centrale dessiné les jambes écartées, avant la remarque dans l'angle supérieur droit, signée, tirage du livre à 231 exemplaires.

François CHIFFLARD
Saint Omer 1825 - Paris 1901

- 204 *Improvisations sur cuivre par F. Chiffard*, 1865, suite complète composée d'un titre et 14 planches. Eau-forte, environ 310 × 235, marges 530 × 335 (V. Sueur, dossier de Musée d'Orsay, 5 à 19), très belles épreuves sur vergé d'Hollande avant la lettre. V. S. 13 *La Surprise* se trouve ici dans le tirage de Cadart de décembre 1865 de la *Société des aquafortistes*. Le titre (V. S. 5) est en double, l'un sur papier mince teinté et l'autre sur Hollande. Filigrane : *Aqua-fortiste*.



Frontispice (V. S. 5), Le Triomphe de la Justice et de la Vérité (V. S. 6), Les Vendanges (V. S. 7), La Justice, la Vengeance et la Vérité (V. S. 8), Le Génie des Arts (V. S. 9), Académie d'homme (V. S. 10), La Méditation (V. S. 11), Le Choléra sur Paris (V. S. 12), Surprise (V. S. 13), Persée et Andromède (V. S. 14), Persée (V. S. 15), Diane et ses nymphes (V. S. 16), Feuille de croquis (V. S. 17), Carrières près de Montmartre (V. S. 18), Le diable d'argent (V. S. 19)

Dans le catalogue de vente de la Veuve Cadart de 1874, cette suite est offerte au prix très élevé de 100 francs (Dix eaux-fortes de Jongkind sont offertes pour 30 francs et les Manet 6 francs pièce !)

Dans une lettre de Victor Hugo à Chiffart les estampes sont qualifiées de « puissantes et superbes ». En 1868, Chiffart fera un séjour à Guernesey pour visiter Victor Hugo.

André DAUCHEZ

Paris 1870 - 1948

- 205 **Les remparts de Concarneau**, 1913. Eau-forte, 268 × 382, marges 455 × 610 (Thomé 206 ; I. B. N. F. 130 ?), belle épreuve sur vélin d'Arches signée et numérotée 9/50.
- 206 **Bateaux échoués devant Lesconil**, 1923. Eau-forte, 250 × 380, marges 392 × 525 (T. 270 ; I. B. N. F. 175), belle épreuve sur vélin, signée et numérotée 4/30, d'un tirage total à 32 épreuves.



André DAUCHEZ

- 207 **Maisons sur la côte de la Palue**, 1924. Eau-forte, 282 × 442, marges 402 × 568 (T. 276 ; I. B. N. F. 181), belle épreuve sur vélin crème, signée et numérotée 6/40, d'un tirage total à 43 épreuves. Filigrane : *Van Gelder*.

Eugène DELACROIX

Charenton-Saint-Maurice 1798 - Paris 1863

- 208 **Tigre couché dans le désert**, 1846 ? Eau-forte, 89 × 132, coupé à la limite ou légèrement à l'intérieur de la marque du cuivre (Delteil/Strauber 24 iii/vi), très belle et très rare épreuve sur chine volant, du troisième état (sur 6), avant le nom de l'artiste en bas à gauche et avant l'adresse de Picot en bas à droite, annotée *Eug. Delacroix* en bas à gauche, petites restaurations dans l'angle inférieur gauche.

Strauber suggère une date antérieure, se situant vers 1830-1833.



208

- 209 **Macbeth consultant les sorcières**, 1825. Lithographie, 380 × 270, marges 425 × 330 (D./S. 40 v/v), belle épreuve sur chine appliqué, de l'état définitif, publiée dans la revue *L'Artiste*, pli central normal pour ce tirage. Ex collection : *Rusu* (Lugt n. c.)

- 210 Feuille de six médailles antiques, 1825. Lithographie, 200 × 270, marges 260 × 360 (D./S. 44 iii/iv), belle épreuve sur fond teinté beige, du troisième état (sur 4), avant la suppression de l'annotation *Publié par L'Artiste*.



211

- 211 Feuille de sept médailles antiques, 1825. Lithographie, 280 × 235, marges 355 × 270 (D./S. 45 iv/v), belle épreuve sur fond teinté beige, du quatrième état (sur 5), avant la suppression de l'annotation *Publié par l'Artiste*.
- 212 Feuille de neuf médailles antiques, 1825. Lithographie, 225 × 310, marges 270 × 360 (D./S. 46 iv/v), belle épreuve sur fond teinté beige, du quatrième état (sur 5), avant la suppression de l'annotation *Publié par l'Artiste*, légèrement jaunie le long des marges.
- 213 Méphistophélès recevant l'écolier, première version, planche 7 de la suite illustrant *Faust*, Tragédie de M. Goethe, 1828. Lithographie, 290 × 220, marges 435 × 300 (D./S. 63 ii/ii), belle et rare épreuve sur vélin, de l'état définitif. La pierre de cette lithographie ayant été perdue ou cassée, il fut fait une copie pour les éditions postérieures.

Maurice DENIS
Granville 1870 - Saint-Germain-en-Laye 1943

- 214 **Solitude**, planche n°2 de l'album *Maîtres et Petits Maîtres d'aujourd'hui*. Maurice Denis. *Peintre lithographe*. Texte de Maurice Brillant, Paris, Editions Polyglotte, Galerie des Peintres graveurs, E. Frapier, 1926. Lithographie, 192 × 270, marges 325 × 500 (Cailler 146 ii/ii), belle épreuve de l'état définitif, signée et numérotée 69 d'un tirage total à 100 épreuves en noir pour l'album ordinaire, 25 épreuves en sanguine pour l'album de luxe.



214

Illustrations pour l'ouvrage intitulé *Poèmes* de Francis Thompson, 1939-1942. Lithographie en couleurs, environ 275 × 190, marges 435 × 325, rares épreuves sur chine volant, avec remarque, d'un état non décrit ni signalé par Cailler ni par Monod, d'un tirage à 35 épreuves, d'un tirage total à 260 épreuves (Monod 10661) :

- 215 **Le pavot**, page 11 (C. 163)
216 **Pour Olivia**, page 20 (C.164)
217 **Prolongement**, page 84 (C. 171)



215

Maurice **DENIS**

- 218 **Un Saint parle**, page 102 (C. 172)
- 219 **Une grâce sur la route**, page 114 (C. 173)

André **DERAIN**

Chatou 1880 - Garches 1954

- 220 **Tête de femme, la main au menton**, planche 1 de la suite *Métamorphoses*, 1927. Lithographie, 350 × 260, marges 505 × 380 (Adhémar 71-1), belle épreuve sur vélin, signée et numérotée 65/100.
- 221 **Visage de femme, vers la gauche, appuyé sur la main**, planche 5 de la suite *Métamorphoses*, 1927. Lithographie, 390 × 325, marges 505 × 375 (A. 71-5), belle épreuve sur vélin signée et numérotée 65/100.
- 222 **Autoportrait à la pipe et au chat sur l'épaule**. Burin, 100 × 70, marges 330 × 250 (A. non décrit), belle épreuve sur vélin d'Arches épais, taches dans les marges. Cachet rouge : *Atelier // André Derain* (Lugt 668 a).



222

Maurice DUMONT
Coutances 1869 - Avranches 1899

- 223 **Carmosine**, projet de programme de théâtre, 1895. Gypsographie, 120 × 158, marges 225 × 282 (Bonafous-Murat 64 i/ii), belle épreuve sur simili japon crème, du premier état (sur 2), avant la lettre, piquées.
Cette épreuve a été publiée dans *l'Épreuve*, n° 6. Avec la lettre, elle a servi de programme pour *Carmosine* d'Alfred de Musset au Théâtre de l'œuvre en 1895 et pour une garden-party au même théâtre la même année.
- 224 **Rêve**, 1895. Aquatinte et pointe sèche imprimée en brun, 128 × 200, marges 277 × 380 (B.-M. 71), belle épreuve sur vergé, publiée dans l'édition de luxe de *l'Épreuve*, n° 7.



224

André DUNOYER DE SEGONZAC
Boussy-Saint-Antoine 1884 - Paris 1974

- 225 **Le pressoir en plein air**, illustration de la page 147 du tome I des *Géorgiques* de Virgile, 1947. Eau-forte, 292 × 240, marges 455 × 336 (Lioré et Cailler 905), belle épreuve sur vélin, signée et dédiée, provenant de l'exemplaire 88, d'un tirage total à 250 épreuves, traces de colle au verso, le long des bords. Filigrane : Epi de blé.
- 226 **La vallée et la mer**, 1939. Eau-forte, 290 × 235, marges 505 × 325 (L., C. 1103), belle épreuve sur vergé ancien, signée et numérotée 54/60, d'un tirage à 60 épreuves réalisé en 1952.

- 227 **Le port des pêcheurs à Saint-Tropez ou Le vieux port, ou La ponche**, 1958. Eau-forte, 240 × 290, marges 290 × 438 (L., C. 1549), belle épreuve sur vergé, de l'état unique, signée et numérotée 28/33, d'un tirage total légèrement supérieur à 33 épreuves, imprimée par Lacourière à Paris, trou de ver et manque dans le coin supérieur gauche de la marge.



227

Nicolaas Mathijs **EEKMAN**
Bruxelles 1889 - Paris 1973

- 228 **Garçon de ferme portant deux seaux**. Bois gravé, 420 × 285, marges 450 × 325, belle épreuve sur japon fin, signée et numérotée 18/110. Cachet rouge de l'artiste (Lugt non décrit).



228

- 229 **Les autruches**, 1872. Eau-forte et pointe sèche, 119 × 157, marges 238 × 305, belle épreuve sur vergé d'Arches, du premier état avant la lettre, publiée dans *Les harmonies providentielles* de Charles Lévêque, Hachette, 1872. Ex collection : F. H. (Lugt 3373).



229

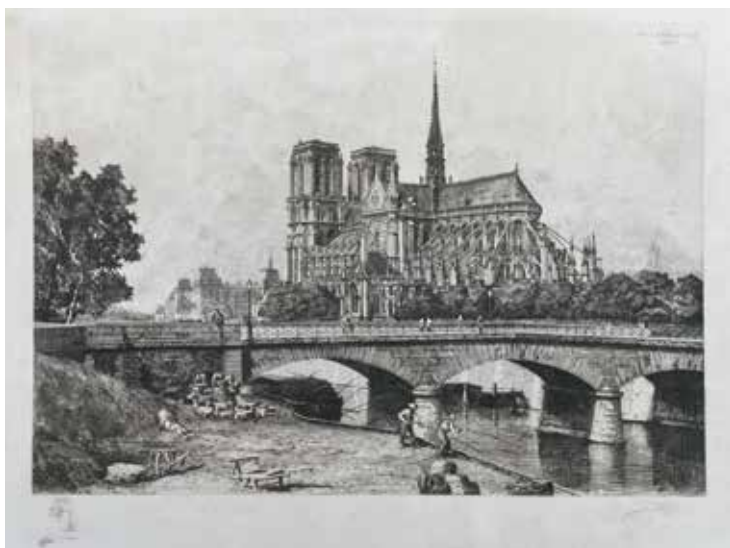
- 230 **Femme nue volant dans les airs**. Eau-forte, 150 × 248, marges 292 × 450, belle épreuve d'essai sur vergé, légère tache brune dans le sujet, pliure dans la marges à gauche et petit trou à côté de la marque de collection. Filigrane : *Hudelist*. Ex collection : F. H. (L. 3373).
- 231 **La source**. Eau-forte, 236 × 160, marges 356 × 246, belle épreuve d'essai sur vélin fort, légères rousseurs, restes de colle au verso. Ex collection : F. H. (L. 3373).
- 232 **Jeune fille de Cancale (Ile et Vilaine)**, 1872. Eau-forte, 235 × 155, marges 430 × 285 (I. B. N. F. 12-2, B. 7), belle épreuve sur vergé d'Arches, publiée dans *L'Illustration Nouvelle* en 1872.

François-Auguste FEYEN-PERRIN

- 233 *Baie de Kerloche (Finistère)*, 1866. Eau-forte, 225 × 310, marges 270 × 395 (I. B. N. F. 15-2, B. 15), belle épreuve sur vergé crème, publiée dans la *Société des aqua-fortistes* en 1866.

Lucien GAUTIER
Aix-en-Provence 1850 - Paris 1925

- 234 *Notre Dame*, 1884. Eau-forte, 435 × 580, marges 502 × 660, belle épreuve sur japon mince, avec remarque en forme de stryge, signée, marges empoussiérées et tâches dans l'angle supérieur gauche.



234

- 235 *La rue Saint Séverin, depuis l'angle de la rue du Petit-Pont*. Eau-forte, roulette et aquatinte en couleurs, impression au repérage, 395 × 242, marges 595 × 380, belle épreuve sur vélin, signée en bas à gauche de la composition.

Théodore GERICAULT
Rouen 1791 - Paris 1824

- 236 **Cheval de carrosse monté par un palefrenier**, Londres, 1820. Lithographie à la plume sur carton lithographique, 200 × 295, marges 286 × 414 (Delteil 23), belle et rare épreuve sur vélin, de l'état unique.



236

- 237 **Roulier montant une côte**, 1823. Lithographie, 240 × 320, marges 290 × 425 (Delteil 76 iii/v), belle épreuve sur vélin, du troisième état (sur 5), avant suppression de l'adresse d'Engelmann. Ex collection : *F. H.* (Lugt 3373)
- 238 **Le Radeau de La Méduse**, Londres, 1820. Lithographie à la plume, 120 × 160, marges 175 × 245 (D. 79), belle et rare épreuve sur vélin, de l'état unique, réalisée par Géricault et terminée par Charlet, imprimée par Hullmandel à Londres, distribuée au public pendant l'exposition de la peinture de Géricault à Londres. Ex collection: *F. H.* (Lugt 3373).

Norbert GOENEUTTE
Paris 1854 - Auvers-sur-Oise 1894

- 239 **Traversant le pont ou Le pont de la Tournelle ou Femme relevant sa jupe, temps de pluie**, avant 1888. Eau-forte et pointe sèche, 138 × 100, marges 380 × 265 (Duvivier 51 iii/iii ; Knyff 25), belle épreuve sur vergé d'Hollande beige, probablement de l'état définitif, d'un tirage à une dizaine d'épreuves, tirée par l'artiste lui-même ou par Delâtre. Cachet rouge de l'artiste (Lugt 1182).

- 240 **Un banc au parc des Tuileries**, 1871. Eau-forte, 118 × 157, marges 245 × 320 (D. 102 ? ; K. 199), belle et rare épreuve sur vergé d'Arches, signée et dédiée à *l'ami Daniel* (?), déchirures le long des marges, angle inférieur droit abattu, salissures au verso.



240

- 241 **Femme arabe et Jeune arabe en armes**, 1874. Deux eaux-fortes, 157 × 120 et 155 × 118, tirées sur une même feuille, marges 295 × 465 (D. 177 i/ii et 178 i/ii), belles épreuves sur vélin d'Arches du premier état (sur 2), avant la lettre, destinées à *l'Illustration Nouvelle* en 1874, jaunissure au verso. Ex collection : *F. H.* (L. 3373)
- 242 **Stations de gondoles**, 1890. Eau-forte et pointe sèche, 264 × 188, marges 320 × 150 (D. 169 i/iv ; K. 76), belle épreuve en brun sur vergé *Van Gelder* du premier état (sur 4), avant le titre, signée et annotée *Le Etat, 7 épreuves n° 6*. Cachet rouge de l'artiste (L. 1182).
- 243 **Le clown Footit**, après 1888. Pointe sèche, 199 × 149, marges 363 × 267 (D. 186 ; K. 52), belle épreuve avec barbes, sur vergé d'Arches, de l'état unique, probablement d'un tirage à une dizaine d'épreuves, tirée par l'artiste lui-même ou par Delâtre. Cachet rouge de l'artiste (L. 1182).
Le clown Footit, célèbre en France et en Angleterre entre 1880 et 1910, fut représenté à plusieurs reprises dans les affiches de Toulouse-Lautrec.

- 244 **Étude de lapins avec une chèvre et un mouton**, 1889. Pointe sèche, 219 × 285, marges 225 × 290 (D. 191 ; K. 66), belle épreuve sur vergé d'Arches signée et annotée *Etude de lapin P S*. Cachet rouge de l'artiste (L. 1182).



244

Francisco **GOYA y LUCIENTES**

Fuente de Todos 1746 - Bordeaux 1828

- 245 **Le nain El Primo**, 1778. Eau-forte d'après Velasquez, 215 × 155, marges 340 × 247 (Delteil 19 iii/iv, Harris 16), belle épreuve en noir sur vergé, du troisième état (sur 4), avant la planche biseautée, d'un très petit tirage effectué par la Chalcographie de Madrid en 1778-1779, traces de plis dans les angles supérieurs, petite amincissure dans l'angle supérieur gauche, défaut de papier et petite tache au centre de la marge supérieure.
Le tableau de Velasquez est conservé au Musée Prado à Madrid.
- 246 **Disparate conocido (Sottise connue)**, planche de la suite de quatre sujets supplémentaires appartenant à la série des *Proverbes*, 1816-1823. Eau-forte et aquatinte, 215 × 155, marges 340 × 247 (D. 220 i/ii, H. 266), très belle épreuve d'essai imprimée en brun profond sur japon très fin, du premier état (sur 2), avant la lettre, de l'édition posthume, publiée avant 1877, avant l'édition de Liénard effectuée pour *L'Art*.

(voir la reproduction page 79)



246

Charles HUARD

Paris 1874 - Poncey-sur-l'ignon
1965

247 **Pêcheur dans sa barque.**

Pointe sèche, 472 × 316,
marges 520 × 340 (I. B. N.
F. 38-118), belle épreuve
en brun sur vergé, signée
et annotée 22. *Tirée à 25
planche détruite.* Cachet
rouge de l'artiste (Lugt n.
c.).

248 **Granville : la petite place**

Eau-forte, 148 × 195,
marges 190 × 250 (I. B. N.
F. 38-65), belle épreuve sur
vergé, signée, d'une suite
de vues de Granville, très
légères salissures en marges.



247

- 249 **L'inondation dans l'île Seguin**, 1833. Eau-forte, 285 × 370, marges 340 × 505 (D. 8 i/iv), très belle et rare épreuve sur chine appliqué du premier état (sur 4), avant toute lettre, coup de planche légèrement renforcé à gauche. Cachet de l'éditeur Rittner et Goupil (L. 2140)
- 250 **Le héron**, 1833. Eau-forte, 285 × 370, marges 314 × 615 (Delteil 7 i/iv), très belle et rare épreuve sur chine appliqué, du premier état (sur 4), avant la lettre. Cachet de l'éditeur Rittner et Goupil (Lugt 2140).



250

- 251 **La maison du garde**, planche d'une suite de six sujets, 1833. Eau-forte, 284 × 360, marges 445 × 630 (D. 9 iii/iii), belle épreuve sur chine appliqué, de l'état définitif, déchirures le long des marges latérales. Cachet de l'artiste (L. 1269).
- 252 **Le braconnier**, 1834. Eau-forte, 288 × 360, marges 400 × 565 (D. 11 iii/iii), belle épreuve sur chine appliqué de l'état définitif, piqures en marge.
- 253 **Le château des Papes en Avignon**, 1834. Eau-forte, 307 × 222, marges 340 × 455 (D. 20 iii/iii), belle épreuve de l'état définitif sur chine appliqué. Ex collection : F. H. (L. 3373)

- 254 **Chaumière normande, près d'Arques**, 1836. Eau-forte, 290 × 365, marges 405 × 570 (D. 29 ii/iii), belle épreuve sur chine appliqué, du deuxième état (sur 3), avant réduction du cuivre, infimes tâches en marge.
- 255 **Le pont**, 1861-68. Cliché verre, 170 × 217 (D. 93), belle épreuve tirée inversée et publiée dans l'*Album-Auto-Photographique*, 1^{ère} série.
- 256 **Le torrent**, vers 1881. Cliché verre, tiré en bistre foncé, 170 × 217 (D. 94), belle épreuve publiée dans l'*Album Auto-Photographique*, 1^{ère} série.



256

- 257 **Souvenir de Bretagne ou Paturage d'Auvergne**, vers 1861. Cliché verre, 155 × 217 (D. 98), belle épreuve tiré sur papier vernissé l'*Album Auto-Photographique*, 1^{ère} série.
- Selon le catalogue de l'exposition *Cliché-verre hand drawn, light printed*, (Detroit, 1980), un exemplaire de cet *Album Auto-photographique* aurait fait partie de la collection Bouasse-Lebel mais est désormais non localisé. Une seule plaque de verre est connue et se trouve à la Bibliothèque nationale de France (*Le pont*, D. 93). Aucun cliché-verre de Huet ne figure parmi les retirages publiés par Le Garrec en 1921.



259

Henri-Gabriel IBELS
Paris 1867 - 1936

258 **Couple d'amoureux sous une tonnelle près d'une rivière.** Lithographie, 290 × 185, marges 345 × 270 (I. B. N. F. 21 ?), belle épreuve sur simili japon, signée en bleu et numérotée 5. Cachet sec de l'éditeur Kleinmann (L. 1573).

259 **Pierrot courant vers la gauche,** vers 1895-1900. Lithographie en couleurs, 260 × 150, marges 350 × 270 (I. B. N. F. 21 ?), belle épreuve sur vélin crème, signée en bleu. Cachet sec de l'éditeur Kleinmann (Lugt 1573).

260 **La cosmopolita/ Gaston Maquis.** Lithographie, 285 × 185, marges 350 × 265 (I. B. N. F. 21 ?), belle épreuve sur chine appliqué sur simili japon, signée en bleu, quelques piqures, traces de collants au verso. Cachet sec de l'éditeur Kleinmann (L. 1573).

261 **La bonne dame,** vers 1896. Eau-forte et aquatinte, 155 × 130, marges 280 × 220 (I. B. N. F. n. d. ; Catalogue de la Galerie Documents, 1992, n°2), belle épreuve sur vergé crème, signée et numérotée 22, titré d'une autre main *la bonne dame*.

D'après Jean-Auguste-Dominique INGRES
Montauban 1780 - Paris 1867

262 **Portrait de femme (Madame Granger),** 1811. Pointe sèche, eau-forte et roulette par Felix Bracquemond, 230 × 165, marges 275 × 175 (Beraldi 56, Sanchez-Seydoux 1867-10), belle épreuve sur chine appliqué, publiée en 1867 dans la *Gazette des Beaux Arts*.

- 263 **Portrait de Marten**, 1835 (1825). Burin par Luigi Calamatta, 340 × 277, marges 515 × 365 (Beraldi, *Calamatta*, 28), belle épreuve, coup de planche renforcé au verso à droite.

- 264 **Œdipe et le sphinx**, 1867. Burin et eau-forte par Ferdinand Gaillard, 250 × 178, marges 480 × 310 (Beraldi, *Gaillard*, 24 v/vi), belle épreuve du cinquième état (sur 6), avant la lettre avec seulement les signatures à la pointe. Ex collection : *F. H.* (Lugt 3373)



264

- 265 **Sylvester Douglas, Lord Glenbervie**, 1820/1821. Lithographie anonyme, 200 × 185, feuille 220 × 195 (Delteil 2), belle épreuve sur vélin. Ex collection : *F. H.* (L. 3373).

Ce portrait faisait partie d'une suite de quatre sujets insérés sur la même pierre lithographique et représentant quatre membres de la famille de Lord Glenbervie. L'attribution à Géricault est suggérée par R. Smith (cf. H. Schwarz, *Gazette des Beaux-Arts*, décembre 1959, pp. 331-335, repr. et R. Smith, *Nouvelles de l'estampe*, juillet 1973, pp. 8-14, repr.).

- 266 **Frederic Sylvester Douglas**, vers 1825. Lithographie par un anonyme français, 180 × 150, marges 287 × 240 (D. 6), belle épreuve sur vélin, avant la lettre. Ex collection : *F. H.* (L. 3373).

Selon H. Schwartz il s'agit ici de la deuxième interprétation lithographique du portrait dessiné par Ingres à Rome en 1815, la première étant celle publiée par Hullmandel à Londres en 1821 (cf. H. Schwarz, *Gazette des Beaux-Arts*, décembre 1959, pp. 334, 335). Robert Smith suggère l'attribution de cette planche à Géricault (cf. *Nouvelles de l'estampe*, juillet 1973, pp. 8-14).

- 267 **Buveurs et amoureux**, 1843, dans le goût de van Ostade. Eau-forte et roulette, 58 × 53, coupé à l'intérieur de la marque de cuivre (P. Prouté 20 v/viii), belle épreuve sur vélin, du cinquième état (sur 8), avant le numéro. Ex collection : H. Giacomelli (Lugt 1311).
- 268 **La nourrice**, 1843. Eau-forte et roulette, 62 × 79, coupé à la limite de la marque du cuivre (P. P. 52 vi/vii), belle épreuve sur vélin, du sixième état (sur 7), avant l'éraillure.
- 269 **Liseur, effet de lumière**, 1844. Eau-forte, 133 × 121, coupé à l'intérieur de la marque du cuivre (P. P. 69 i/vi), très belle épreuve sur vélin, du premier état (sur 6), avant les travaux sur la joue gauche du personnage. Ex collection : D. Bouillard (L. 731) et H. Giacomelli (L. 1311).



269

- 270 **Chien couché tourné à gauche**, 1844. Eau-forte, 47 × 75, coupé à l'intérieur de la marque du cuivre (P. P. 83 i/v), belle épreuve sur vélin du premier état (sur 5), avant limitation du trait carré, piqûres au verso. Ex collection : H. Giacomelli (L. 1311).

- 271 **Page de sept croquis**, 1844. Eau-forte, 165 × 125, marges 202 × 155 (P. P. 91 ii/iii), belle et rare épreuve sur chine appliqué, du deuxième état (sur 3), avant découpage du cuivre en sept morceaux, coup de planche inférieur renforcé.



271

- 272 **La fruitière et l'enfant**, 1844. Eau-forte, 72 × 56, coupé à l'intérieur de la marque de cuivre (P. P. 120 i/v), belle épreuve sur vélin, du premier état (sur 5), avant l'adresse de Delâtre. Ex collection : A. J. Hachette (L.132) et marque non identifiée (L. 3614).
- 273 **Escalier et baratteuse**, 1845. Eau-forte, 179 × 139, marges 300 × 220 (P. P. 123 i/vi), belle épreuve sur chine appliqué, du premier état (sur 6), avant modification de la casserole au mur, quelques piqures.
- 274 **Sujet libre au porc**, vers 1846. Pointe sèche, 73 × 102, marges 120 × 148 (P. P. 145), belle épreuve sur vergé, de l'état unique.

- 275 **Sujet libre**, vers 1846. Pointe sèche, 90 × 113, marges 140 × 185 (P. P. 164), belle et rare épreuve sur vergé, de l'état unique.
- 276 **Village au bord de l'eau**, 1848. Pointe sèche, 100 × 133, marges 235 × 310 (P. P. 201 ii/iii), très belle épreuve tirée à l'effet sur vélin crème, du deuxième état (sur 3), avant le monogramme A. J., trou de ver et légères piquûres en marge.



276

- 277 **Le soir**, 1864. Eau-forte, sujet 82 × 167, cuivre 139 × 197, marges 180 × 240 (P. P. 270 ii/v), belle épreuve sur vergé ancien, du deuxième état (sur 5), avant le n°5 en marge.
- 278 **Mexico, étalon de la petite race de Clydesdale**, vers 1863. Eau-forte, 183 × 275, coupé à la limite de la marque du cuivre (P. P. 276 iii/iv), belle épreuve sur vergé, du troisième état (sur 4), avant la suppression de l'adresse de Lemer cier, piquûres dans les marges, angle inférieur droit manquant. Ce sujet a été gravé d'après la photographie de H. Tournier.
- 279 **Le repas**, vers 1865. Eau-forte, 157 × 125, marges 415 × 295 (P. P. 297 ii/iv), belle épreuve sur chine appliqué, du deuxième état (sur 4), avant toute lettre.



281

280 **Jeune femme au bain**, vers 1866. Eau-forte, 171 × 81, marges 365 × 260 (P. P. 318 iv/v), belle épreuve sur vergé crème, du quatrième état (sur 5), avant le numéro et l'adresse de Delâtre.

281 **Intérieur de bergerie, en hauteur**, vers 1866. Eau-forte, 504 × 418, marges 620 × 480 (P. P. 338 x/xi), belle épreuve sur japon, du dixième état (sur 11), avant les contre tailles sur l'arrière du mouton à gauche, signée.

282 **Le buisson Kercassier**, vers 1875. Eau-forte, 126 × 150, marges 280 × 365 (P. P. 344 i/iii), belle épreuve du premier état (sur 3), avant de nombreux travaux au premier plan.

283 **Troupeau de porcs, un porcher vu de dos**, 1870. Eau-forte, 159 × 260, marges 280 × 440 (P. P. 352 ii/iii), belle épreuve sur japon, du deuxième état (sur 3), avant assombrissement du ciel et réduction du cuivre.

André JACQUEMIN
Epinal 1904 - Paris 1992

284 **Touraine**, 1935. Eau-forte, 196 × 296, marges 295 × 452 (Lambert 140 ii/ii), belle épreuve sur vélin, de l'état définitif, signée et numérotée 3/40, d'un tirage à 40 épreuves. Filigrane : *Lana*.

285 **Les barques (Automne sur la Marne)**, 1947. Eau-forte, 294 × 200, marges 460 × 315 (L. 550), belle épreuve sur vélin, de l'état unique, signée, titrée et numérotée 27/45, d'un tirage total à 48 épreuves, jaunissures et petites rousseurs dans les marges.

André JACQUEMIN

- 286 **Place de la Concorde**, 1952. Pointe sèche, 179 × 238, marges 407 × 563 (L. 657), belle épreuve sur vergé bis, signée et numérotée *II/III*, tirage total inconnu. Filigrane : *Richard de Bas. Auvergne à la main*. Cette planche avait été commandée par la Ville de Paris.



286

- 287 **L'Institut de France, *Le Vert Galant***, 1952. Pointe sèche, 177 × 239, marges 246 × 325 (L. 660), belle épreuve sur vélin, du premier état (sur ?), signée et annotée *premier état* ; tirage total inconnu.
On joint le dessin préparatoire, **L'Institut de France**, 1952. Mine de plomb, 195 × 254, signée à la mine de plomb en bas à droite *André Jacquemin*.

Gustav JAHN

Vienne 1879 - 1919

- 288 **Femme nue en pleurs sur un lit**. Eau-forte et pointe sèche, 168 × 236, marges 350 × 485, belle épreuve sur vélin fort.

Eugène JOORS

Bogerhout 1850 - Berchem (Anvers) 1910

- 289 **L'arbre dénudé avec un oiseau sur un rocher**. Eau-forte, 240 × 157, marges 340 × 265, belle épreuve sur vergé *Van Gelder Zonen*, signée et numérotée *6/100*, petites tache de rouille.

- 290 **Fuite en Egypte.** Eau-forte et pointe sèche, 350 × 228, marges 565 × 380, belle épreuve sur vergé *Van Gelder Zonen*, signée et numérotée 6/100, légères salissures.



290

- 291 **Saint François prêche aux poissons.** Eau-forte et pointe sèche, 187 × 268, marges 235 × 310, belle épreuve sur japon, signée et numérotée 6/100.
- 292 **Saint François assis au pied d'un très grand arbre dépouillé, des poissons bondissant hors de l'eau.** Eau-forte et pointe sèche, 380 × 280, marges 565 × 385, belle épreuve sur japon, signée et numérotée 6/50, plis de tirage en bas à gauche.
- 293 **Une femme portant un fagot sur le dos marche au pied de grands arbres dépouillés.** Eau-forte et pointe sèche, 234 × 296, marges 300 × 430, belle épreuve sur japon, signée et numérotée 6/100.
- 294 **Un semeur près d'un arbre aux racines monstrueuses près desquelles dort une femme.** Eau-forte et pointe sèche, 214 × 214, marges 560 × 380, belle épreuve sur vergé *Van Gelder Zonen*, signée et numérotée 6/100.

Eugène JOORS

- 295 Jeune berger jouant de la flûte de Pan, assis sur une énorme souche d'arbre. Eau-forte et pointe sèche, 245 × 348, marges 380 × 560, belle épreuve sur vergé Van Gelder Zonen, signée et numérotée 6/100.



295



296

Max KLINGER

Plagwitz 1857 - Grossjena 1920

- 296 **Séduction**, planche 4 de la suite de 20 sujets intitulée *Ein Leben*, 1884. Eau-forte et aquarelle, 418 × 217, marges 503 × 310 (Singer 130 vii/vii), belle épreuve sur vélin, de l'état définitif, avec les numéros et avec les bords de la plaque biseautés, de la quatrième édition publiée par Wilhelm Felsing à Berlin et Leipzig en 1898.

Jean-Émile LABOUREUR
Nantes 1877 - Penestin 1943

- 297 *Bachelor's Fare*, 1916-1920. Burin, 155 × 126, marges 285 × 225 (S. Laboureur 169 iii/iii), belle épreuve sur vergé, de l'état définitif, avec le titre et avec de nouveaux travaux sur la main droite et sur le verre, signée et numérotée 15/35, du tirage total à 33 épreuves (les planches 31 à 35/35 n'ayant pas été tirées). Cachet de la succession H. M. Petiet (Lugt non décrit).
- 298 *Le kiosque à journaux*, 1920-1929. Burin, 286 × 190, marges 498 × 325 (S. L. 198 iv/iv), belle épreuve sur vélin, de l'état définitif avec le personnage entre l'arbre et le trait carré gauche, signée et numérotée 8/18 *ép.*, d'un tirage à 18 épreuves en cet état, tirage total à 36 épreuves (plus un grand tirage pour la revue *Architecture* en 1921), légèrement jaunie le long des bords supérieur et inférieur. Cachet de la succession H. M. Petiet (L. n. d.).



298

- 299 *Les chasseurs de canards*, 1932. Eau-forte, 247 × 322, marges 345 × 505 (S. L. 463 ii/ii), belle épreuve sur vergé ancien de l'état définitif, signée et numérotée 33/42, seule épreuve tirée sur papier ancien verdâtre.

- 300 **Une rue à Barcelone**, 1868. Eau-forte, 178 × 82, marges 455 × 290 (Villet 59 iv/v), belle épreuve sur vergé, du quatrième état (sur 5), avant la lettre, petit manque en marge inférieure.
- 301 **Le pigeonier**, 1869. Eau-forte, 93 × 133, marges 290 × 465 (V. 62 ii/v), belle épreuve sur vergé, du deuxième état (sur 5), avant la lettre.
- 302 **Plage d'Houlgate (Calvados)**, 1869. Eau-forte, 68 × 160, marges 290 × 460 (V. 65 iii/v), belle épreuve sur vergé, du troisième état (sur 5), avant la lettre.
- 303 **Vue prise du port de Dives (Calvados)**, planche de la suite intitulée *12 croquis à l'eau-forte par Maxime Lalanne*, publiée par Cadart en 1869. Eau-forte, 155 × 238, marges 310 × 484 (V. 67 ii/v), belle épreuve sur vergé, du deuxième état (sur 5), avant la lettre définitive et la réduction de la plaque.



303

- 304 **A Concarneau/Trouville**, 1874. Eau-forte et aquatinte, 185 × 237, marges 290 × 446 (V. 104 iii/v), belle épreuve sur vergé d'Arches, du troisième état (sur 5), après la suppression de l'inscription *trouville* dans la composition et avant *Maxime Lalanne del. et sc.* dans la marge en bas à gauche, d'un tirage de luxe à 40 épreuves en cet état et à 25 épreuves sur vergé, publiée par Cadart en 1874 dans *l'Illustration nouvelle* (n° 244). Il y a confusion dans les titres, il s'agirait plutôt d'une vue de Concarneau.

Jean-Julien LEMORDANT
Saint-Malo 1882 - Paris 1968

- 305 **Dans le vent**, 1914. Eau-forte, 180 × 235, marges 222 × 305 (I. B. N. F. 2), belle épreuve sur japon, publiée dans la *Revue de l'art ancien et moderne*.



305

- 306 **Ramasseurs de goémon**, 1914-19. Eau-forte, 92 × 142, marges 205 × 290 (I. B. N. F. 3), belle épreuve sur vergé publiée dans la *Revue de l'Art ancien et moderne*.

Alexandre LUNOIS
Paris 1863 - Le Pecq 1916

- 307 **Danse des courtisanes à Fez (Maroc)** pl. II, vers 1894. Lithographie, 385 × 465, marges 455 × 555 (I. B. N. F. 63 ?; Curtis, le catalogue manuscrit décrit deux états), belle épreuve sur japon du deuxième état, signée et numérotée 18/35, d'un tirage total à 47 épreuves selon Curtis.

- 308 **Le magasin de nouveautés (Le Bon Marché)**, 1902. Lithographie en couleur, 442 × 525, marges 558 × 727 (I. B. N. F. 68 ; Curtis mentionne trois états, iii/iii), belle épreuve sur vélin, de l'état définitif, éditée par *Sagot* à Paris. Cette estampe fut exposée en 1903 à la Société Nationale des Beaux Arts, section gravure (Edouard André p. 204).



308

- 309 **Lunois dans son atelier rue de Poissy (séance de modèle)**, vers 1895. Lithographie, 275 × 195, marges 410 × 265 (I. B. N. F. 75 ; C. décrit deux états), belle épreuve sur japon, signée et numérotée 15/20, d'un tirage total à 25 épreuves selon Curtis, avec les bords rectifiés, restes de collants et petits manques dans les angles.

(voir la reproduction page 97)



309

- 310 **Intérieur hollandais**, vers 1895. Lithographie en couleurs, 370 × 440, marges 400 × 535 (I. B. N. F. 76 ; C. décrit trois états), belle épreuve sur japon mince numérotée 21, et monogrammée par l'éditeur Pellet, d'un tirage à 10 épreuves avec remarque, 90 épreuves sans remarque et 40 épreuves en noir.
- 311 **Le menuet chez Madame Ménard-Dorian**, 1896. Lithographie en couleurs, 386 × 503, marges 463 × 610 (I. B. N. F. 79) belle épreuve sur japon, signée, d'un tirage à 30 épreuve selon Curtis, légères piqures en marge et au verso.
- 312 **Projet de couverture pour l'*Estampe Nouvelle***, 1894. Lithographie en couleurs, 451 × 632, marges 544 × 720 (I. B. N. F. 90), belle épreuve d'essai sur simili japon fort d'un tirage à quelques épreuves d'essai selon Curtis, ajouts au crayon en bas à gauche dans la composition.
- 313 **Tapisserie : femme assise travaillant à un métier, au fond une tapisserie au mur**. Lithographie en couleurs, 285 × 420, marges 300 × 450 (I. B. N. F. 132 ?), très belle épreuve sur japon pelure, signée, d'un tirage à 5 épreuves selon Curtis, petits plis.

- 314 **Raccommodeuse de tapis à Constantinople**, vers 1902. Lithographie, 410 × 520, marges 435 × 560 (I. B. N. F 121), belle et rare épreuve sur chine avec remarques, d'un tirage à 40 épreuves. Selon A. Curtis la vue à travers la fenêtre à droite serait prise depuis le salon du Consul Général de France à Constantinople.
- 315 **Danseuse saluant**. Lithographie, 160 × 150, marges 225 × 195 (I. B. N. F. n. d.; C. n. d.), belle épreuve sur chine volant peut être destinée à une illustration de livre.
- 316 **La Toilette (femme assise à sa table de toilette)**, 1895. Lithographie en couleurs, 225 × 160, marges 335 × 250 (I. B. N. F. n. d.), belle épreuve sur chine volant destinée selon Curtis à l'*Estampe moderne* de Loys Delteil (1^{er} cahier de Novembre 1895).
- 317 **Femmes arabes en visite**. Lithographie en couleurs, 415 × 295, marges 600 × 420 (I. B. N. F. n. d. ; C. n. d.), très belle épreuve sur japon, numéroté 54, édité par G. Pellet, le tirage serait de 12 épreuves sur japon et 88 sur papier mince.



Alexandre **LUNOIS**

- 318 **Le Hammam.** Lithographie, 195 × 150, marges 350 × 250 (I. B. N. F. n. d.), belle épreuve sur chine volant, tirage à 20 selon Curtis.

Jean-François **MARÉCHAL**

Housse 1861 - Liège 1945

- 319 **Le jardin des fous, volière.** Eau-forte, 148 × 112, marges 330 × 250 (Kunel 74), belle épreuve sur vélin fort, signée. Ex collection : *F. H.* (Lugt 3373).

Henri **MATISSE**

Le Cateau-Cambrésis 1869 - Nice 1954

- 320 **Catherinette**, 1946. Lithographie, 270 × 210, marges 503 × 381 (Duthuit-Matisse, Duthuit 620), belle épreuve sur chine volant, de l'état unique, signée et numérotée au crayon noir *81/100*, triage total à 104 épreuves, petit pli dans l'angle supérieur gauche. Cachet sec de la Société des Peintres-graveurs avec la *1950* (Lugt 1195 a).



320

Adolph von MENZEL
Breslau 1815 - Berlin 1905

- 321 **Maison avec ouverture au sous-sol**, planche 6 de la suite *Radir-Verzuche von Adolf Menzel (Essais d'eau-forte)*, 1844. Eau-forte, 115 × 93, marges 280 × 355 (Bock 1143 iii/iii), belle épreuve sur vélin, de l'état définitif, probablement de la première édition publiée 1844.

La seconde édition, datant de 1874, est en général tirée sur chine appliqué.



321

- 322 **Die Zeitungleserin (Femme lisant un journal)**, 1886. Eau-forte, 265 × 225, marges 450 × 350 (B. 1152 i/iv ?), très belle épreuve sur vergé, peut-être du premier état (sur 4), avant les retouches et la lettre.

Cette feuille était destinée au premier cahier du *Berliner Verein für original Radierung*, 1886.

Francesco Paolo MICHETTI
Tocco di Casauria 1851 - Francavilla al Mare 1929



324

- 323 **L'enfant au panier**, 1878. Eau-forte, 236 × 160, marges 325 × 250, belle épreuve sur vergé, publiée par la veuve Cadart dans *l'Illustration Nouvelle*. Ex collection : F. H. (Lugt 3373).

- 324 **Gardeuse de dindons**, 1880. Pointe sèche, 285 × 223, marges 450 × 290, très belle épreuve sur papier vergé, avant la lettre, publiée par la veuve Cadart dans *l'Illustration Nouvelle*, légèrement jaunie.

- 325 **La Teste et la Queüe du Serpent**, sixième planche d'un ensemble de six fables de La Fontaine, 1886. Eau-forte et burin par Félix Bracquemond, 368 × 257, marges 468 × 322 (I. B. N. F. 424), belle épreuve sur japon fort. Ex collection : *F. H.* (Lugt 3373).
- 326 **Le singe et le chat**, planche d'un ensemble de six fables de La Fontaine, 1886. Eau-forte et burin par Félix Bracquemond, 380 × 260, marges 430 × 290 (I. B. N. F. 419), belle épreuve sur japon avec seulement l'adresse de Boussod-Valadon en haut de la feuille, signée par Bracquemond et par Gustave Moreau.
- 327 **Sapho**. Eau-forte par Charles Courtry, 172 × 112, marges 320 × 235 (I. B. N. F. n. d.), belle épreuve sur vélin. Ex collection : *F. H.* (L. 3373)



327

- 328 **Le jeune homme et la mort**. Burin par Jean Patricot, 313 × 205, marges 405 × 270, belle épreuve sur simili japon avec remarque, du premier état, avant la lettre. Timbre sec du Cercle de la Librairie (L. 438). Ex collection : *F. H.* (L. 3373).

Jean Alexis MORIN dit **MORIN-JEAN**

Paris 1877 - Nantes 1940

- 329 **Moulin breton**, 1922. Burin, 100 × 170, marges 208 × 263 (Morane 116), belle épreuve sur japon crème, signée et numérotée 1/14, d'un tirage à 14 épreuves.
- 330 **Le chemin qui serpente**, 1925. Eau-forte, 170 × 231, marges 255 × 317 (M. 161), belle épreuve sur japon, signée et numérotée 2/9.
- 331 **La Marche à l'étoile**, 1936-38. Bois gravé imprimé en six couleurs, 112 × 90, marges 163 × 132 (M. p. 65), belle épreuve sur japon crème, signée.
Cette planche a servi de carte de vœux au marchand Marcel Guiot.
- 332 **La Vierge et l'Enfant Jésus**, 1936-1938. Bois gravé imprimé en neuf couleurs (le nimbe de l'enfant Jésus est doré), 234 × 200, marges 395 × 294 (M. p. 65), belle épreuve sur japon fin, signée et numérotée 16/250, d'un tirage annoncé à 150 épreuves dont quelques dizaines seulement ont été réalisées, légères piqures.



332

Julius Pinkas dit **PASCIN**

Widdin 1885 - Paris 1930

- 333 **Charmante soirée**, 1928. Pointe sèche et aquatinte, 325 × 245, marges 495 × 375 (Dubreuil 20), belle épreuve sur vélin crème, signée et numérotée 44/100.

Pablo PICASSO
Malaga 1881 - Mougins 1973

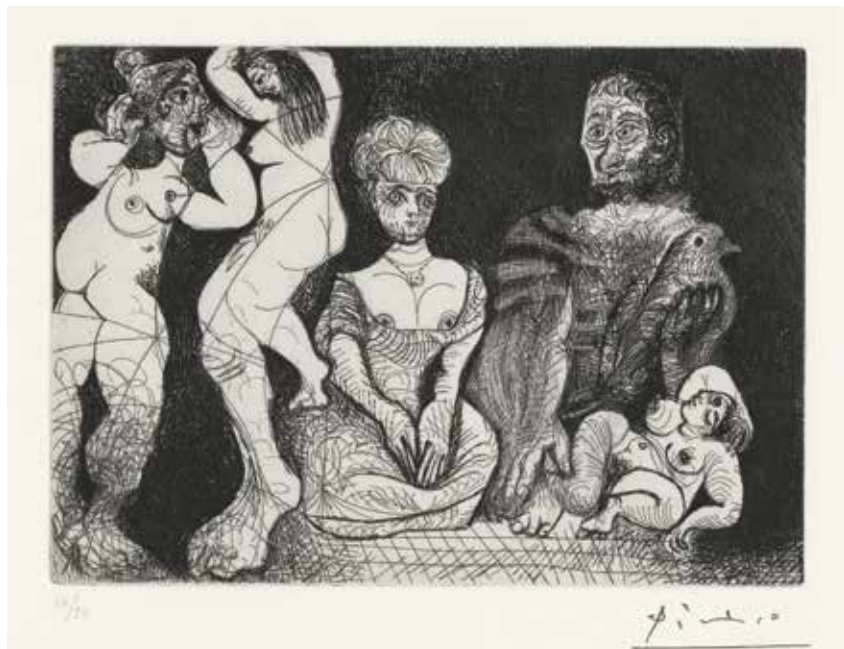
Planches de la suite *Eaux-fortes originales pour les textes de Buffon*, Martin Fabiani éditeur, Paris, 1942. Aquatinte au sucre, burin, pointe sèche et grattoir, belles épreuves sur vélin, de l'état définitif, d'un tirage à 226 exemplaires, la marque de cuivre n'est pas visible. Filigrane : *Ambroise* ou *Vollard*.

- 334 **L'âne**, 9 février 1936. 295 × 240, marges 370 × 280 (B. Baer 576).
335 **Le toro espagnol**, 1936. 270 × 230, marges 370 × 276 (B. B. 578).
336 **Le coq**, 7 février 1936. 270 × 215, marges 370 × 280 (B. B. 591).
337 **Le dindon**, 1936. 280 × 230, marges 365 × 280 (B. B. 593).
338 **Le pigeon**, 1936. 267 × 220, marges 367 × 278 (B. B. 594).



Pablo **PICASSO**

- 339 **Monument funéraire d'un sculpteur, avec sa femme, son pigeon héraldique et une sculpture, et bacchantes**, 1970. Eau-forte, 149 × 208, marges 252 × 330 (B. 1872 v/v B a), belle épreuve sur vélin fort, de l'état définitif, après que la plaque ait été aciérée et biseautée, d'un tirage à 50 épreuves numérotées et estampillées du cachet de la signature de l'artiste, imprimée par Crommelynck en 1975, publiée par Louise Leiris en 1978, tirage total à 83 épreuves. Cachet de la signature de l'artiste (Lugt 2026 f). Cachet de la succession H. M. Petiet (L. non décrit).



339

Camille PISSARRO
Saint-Thomas 1830 - Paris 1903

- 340 **La mesure**, 1879. Eau-forte, pointe sèche et aquatinte, 165 × 165, marges 220 × 270 (Delteil 20 vii/vii), belle épreuve, sur vergé crème, de l'état définitif, avec de nouveaux travaux sur le ciel et les arbres à droite de la maison, numérotée 1/30 et n° 1, d'un tirage posthume à 30 épreuves effectué par Porcaboef en 1923, taches de colle dans les angles supérieurs. Cachet C.P. apposé par le fils de l'artiste Rodo Pissarro (Lugt 613 e).

(voir la reproduction page 103)



340

- 341 **Côte Sainte-Catherine à Rouen**, 1884. Eau-forte, pointe sèche et aquarelle, 148 × 196, marges 205 × 297 (D. 48 vii/vii, cf. supplément), belle épreuve, sur vergé ancien, de l'état définitif, avec de nouveaux travaux sur les arbres à gauche et sur le contour de la colline au dessus de la cheminée, numérotée 13/20, d'un tirage posthume à 20 épreuves effectué par Porcaboef en 1923. Cachet C.P. apposé par le fils de l'artiste Rodo Pissarro (L. 613 e).
- 342 **Paysage à Osny**, 1887. Pointe sèche, 116 × 156, marges 466 × 291 (D. 70 ii/ii), belle épreuve sur vergé Whatman, de l'état définitif, estampillée et numérotée 11/50, de l'édition posthume publiée en 1920. Cachet brun de l'artiste (Lugt 613 f).

Camille PISSARRO

- 343 **Baigneuse vue de dos**, 1895. Pointe sèche et aquarelle, 86 × 72, marges 466 × 288 (D. 114 v/v), belle épreuve sur vergé *Whatman* de l'état définitif, estampillée et numérotée 11/50, de l'édition posthume publiée en 1920. Cachet brun de l'artiste (Lugt 613 f).



343

Henri RIVIÈRE

Paris 1864 - 1951

- 344 **Le premier quartier**, pl. V de la suite de 16 lithographies *La Féerie des heures*, 1901-1902. Lithographie en couleurs, 600 × 240, marges 675 × 310 (Tou-douze p. 163), belle épreuve sur simili japon, d'un tirage à 2 000 épreuves, éditée par Eugène Verneau à Paris.
- 345 **La Tempête**, pl. x de la suite de 16 lithographies *La Féerie des heures*, 1901-1902. Lithographie en couleurs, 240 × 600, marges 307 × 680 (T. p. 163), belle épreuve sur simili japon, d'un tirage à 2 000 épreuves, éditée par Eugène Verneau à Paris, petite tâche d'encre dans le ciel.

Henri RIVIÈRE

- 346 **Le calme plat**, pl. XI de la suite de 16 lithographies *La Féerie des heures*, 1901-1902. Lithographie en couleurs, 240 × 600, marges 308 × 678 (T. p. 163), belle épreuve sur simili japon, d'un tirage à 2 000 épreuves, éditée par Eugène Verneau à Paris, infimes tâches dans le ciel à droite.



346

- 347 **L'Île Bréhat**, 1913, pl. XVI de la suite de 20 lithographies *Le Beau Pays de Bretagne*, 1911 - 1917. Lithographie en couleurs, 227 × 351, marges 480 × 630 (T. n. d. ; Le Stum p. 80), belle épreuve sur simili japon, d'un tirage à 1 000 épreuves, éditée par Eugène Verneau à Paris.

Henri ROUART
Paris 1833 - 1912

- 348 **Chien assis sous des arbres**. Eau-forte, 123 × 163, marges 223 × 283, belle épreuve sur vergé, signée et annotée *1^{re} Epr* au crayon.
- 349 **Canal à Venise**. Eau-forte, 219 × 139, marges 312 × 224, belle épreuve sur vergé d'Arches, annotée au crayon *1^{re} Etat ep. natur (?)*.

Ernest ROUART
Paris 1874 - 1942

- 350 **Femme assise**. Eau-forte et pointe sèche, 136 × 96, marges 275 × 188, belle épreuve sur vergé d'Arches, signée et numérotée *2/25*.

Ernest ROUART

- 351 Femmes en promenade, un cavalier à l'arrière-plan. Pointe sèche, 109 × 70, marges 324 × 247, belle épreuve sur vélin, signée et numérotée 27/30.



351

- 352 Femme coiffée d'un grand chapeau assise dans un jardin. Pointe sèche, 119 × 80, marges 327 × 250, belle épreuve sur vélin, signée et numérotée 2/30.
- 353 Maison au Mesnil. Eau-forte et pointe sèche, 146 × 188, marges 249 × 325, belle épreuve sur vélin *BFK Rives*, signée et numérotée 3/30.
- 354 Cavalier en conversation avec deux élégantes. Aquatinte, eau-forte et pointe sèche, 139 × 188, marges 249 × 322, belle épreuve sur vélin *BFK Rives*, signée et numérotée 3/30.

Augustin ROUART
Paris 1907 - 1997

- 355 Buste d'homme aux lorgnons tourné à droite. Pointe sèche, 272 × 215, marges 496 × 320 (Pigeat 100), belle épreuve d'essai sur papier vélin *BFK Rives*, signée et annotée au crayon *épreuve d'essai*, marges jaunies.

- 356 **L'homme au béret.** Lithographie, 228 × 175, marges 330 × 252 (P. 101, décrit à tort comme une gravure sur cuivre), belle épreuve sur japon nacré, signée et numérotée 9/24.
- 357 **Femme nue dormant.** Lithographie, 233 × 190, marges 329 × 250 (P. 104, décrit à tort comme une gravure sur cuivre), belle épreuve sur chine appliqué, signée et numérotée 10/10.



357

- 358 **Modèle nu assis.** Lithographie, 280 × 215, marges 325 × 250 (P. 117, décrit à tort comme une gravure sur bois), belle épreuve sur vélin beige rosé, signée et numérotée 6/15.
- 359 **Juliette, la tête sur l'oreiller,** 1943. Lithographie, 146 × 210, marges 218 × 279 (P. 122, décrit à tort comme une gravure sur cuivre), belle épreuve sur chine volant, signée et numérotée 4/20.

Augustin ROUART

- 360 **Enfant lisant**, 1939. Lithographie, 165 × 235, marges 285 × 437 (P. 123, décrit à tort comme une gravure sur bois), belle épreuve sur vélin du Marais, signée et numérotée 19/20.



360

Ferdinand **ROYBET**
Uzès 1840 - Paris 1920

- 361 **Le repos (faneuses)**, 1865. Eau-forte, 235 × 315, marges 311 × 477 (Béraldi 5), belle épreuve sur vergé, publiée par Cadart et Luquet. Timbre sec : *Cadart et Luquet éditeurs // 79, rue Richelieu* (Lugt 424). Filigrane : *Aquafortistes*.



361

Ferdinand ROYBET

- 362 **Frontispice de *L'Illustration nouvelle*, 4^e Année**, 1872. Eau-forte, 235 × 155, marges 485 × 320 (B. 6), belle épreuve sur vergé, éditée par Cadart.
- 363 **Après le bain**, 1897. Eau-forte, 445 × 263, marges 605 × 430 (B. 11), belle épreuve d'état sur vergé beige, signée, jaunie. Timbre sec des Amis de l'Eau-forte (L. 113). Ex collection : *F. H.* (L. 3373)
- 364 **Frontispice de *Eaux-fortes modernes publiées par la Société des Aquafortistes*, 4^e Année**, 1866. Eau-forte, 343 × 242, marges 482 × 317 (B. n. d.), belle épreuve sur vergé, publiée par Cadart et Luquet. Timbre sec : *Cadart et Luquet éditeurs // 79, rue Richelieu* (L. 424). Filigrane : *Aquafortistes*.

Hans THOMA

Bernau 1839 - Karlsruhe 1924

- 365 **Idyll I** (deux enfants dans un pré). Eau-forte, 295 × 240, marges 485 × 320 (Beringer 66 II), belle épreuve sur japon, signée, quelques cassures en marge.

James TISSOT

Nantes 1836 - Bouillon 1902

- 366 **La dormeuse**, 1876. Pointe sèche, 108 × 186, marges 173 × 258 (Wentworth 17), belle épreuve sur vergé crème, de l'état unique, d'un triage à environ 100 épreuves. Filigrane: *M. Schouden & Comp.* Cachet rouge de l'artiste en bas à droite (Lugt 1545).



- 367 **Le hamac**, 1880. Eau-forte et pointe sèche, 278 × 182, marges 378 × 270 (W. 46), belle épreuve sur vergé crème, de l'état définitif, d'un triage à environ 100 épreuves. Filigrane: Fragment d'armoiries.

Félix VALLOTTON
Lausanne 1865 - Paris 1925

Trois planches de la suite de sept zincographies *Paris intense*, 1893-94, éditée par L. Joly :

- 368 **Les chanteurs**, 1893. Zincographie, 215 × 315, marges 325 × 495 (Valotton, Goerg 46 b/f), belle épreuve sur papier jaune safran, numérotée au crayon en bas à gauche n° 19, d'un tirage sur ce papier et sur simili japon beige à environ 100 épreuves. Au verso timbre à l'encre violette du marchand L. Joly *Se trouve chez L. Joly 19 quai St Michel Paris* (Lugt n.c.)
- 369 **L'accident**, 1893. Zincographie, 224 × 312, marges 320 × 495 (V., G. 50 b/d), belle épreuve sur papier jaune safran, numérotée au crayon en bas à gauche n° 24 suivi des initiales LJ (L. Joly), d'un tirage sur ce papier et sur simili japon beige à environ 100 épreuves.
- 370 **L'averse**, 1894. Zincographie, 227 × 313, marges 320 × 500 (V., G. 51 b/f), belle épreuve sur papier jaune safran, numérotée au crayon en bas à gauche n° 14 suivi des initiales LJ (L. Joly), d'un tirage sur ce papier et sur simili japon beige à environ 100 épreuves.



- 371 **Le Cervin**, 1892. Bois gravé, 145 × 255, marges 245 × 324 (V., G. 86), belle épreuve sur vélin crème, d'un tirage total à environ 70 épreuves. Ex collection : F. H. (Lugt 3373).
- 372 **La foule à Paris**, 1892. Bois gravé, 139 × 195, marges 245 × 320 (V., G. 91 a), belle épreuve sur vélin beige, signée, d'un tirage à environ 20 épreuves, d'un tirage total à environ 55 épreuves, plis de tirage en marge.



372

- 373 **Les baigneuses surprises par l'orage**, planche VIII de la suite de 10 sujets intitulée *Les petites baigneuses*, 1893. Bois gravé, 47 × 60, marges 85 × 115 (V., G. 124), belle épreuve sur papier beige rosé. Ex collection : F. H. (L. 3373).
- 374 **A Schumann**, 1893. Bois gravé, 153 × 124, marges 250 × 220 (V., G. 131), belle épreuve sur japon blanc, timbrée du monogramme *fv.* et numérotée 10/25, d'un tirage posthume. Timbre sec de l'atelier de l'artiste en bas à droite (L. 2478).

Félix VALLOTTON



375

375 **Les trois baigneuses**, 1894. Bois gravé, 180 × 112, marges 245 × 160 (V., G. 133), belle épreuve sur papier beige rosé, publiée dans la *Revue Blanche* en 1894, bord gauche irrégulier. Ex collection : F. H. (L. 3373).

376 **Émoi**, 1894. Bois gravé, 180 × 226, marges 250 × 327 (Vallotton, Goerg 135 a), belle épreuve sur vélin, signée et numérotée au crayon bleu *fvalotton 72*, d'un tirage contemporain de la vie de l'artiste, à 75 épreuves (à ce nombre s'ajoutent deux tirages posthumes : à 25 et 10 épreuves).



376

ESTAMPES

DEPUIS 1950

Arthur AESCHBACHER

Né en 1923 à Genève

Travaille à Paris et au Mexique

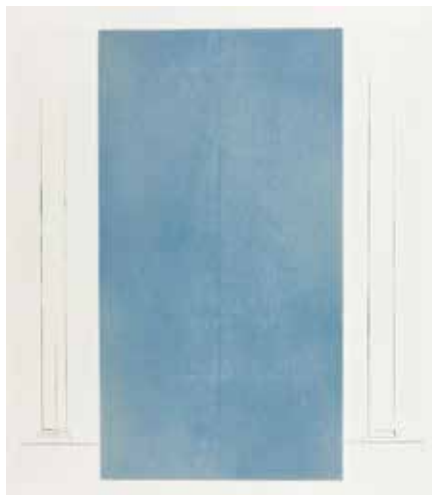
- 377 **Sans titre (Composition aux étoiles)**, 2013. Gravure, collage, découpage, feuille 402 × 402, belle épreuve d'artiste sur vélin épais, signée et annotée *e. a.*

Geneviève ASSE

Née à Vannes 1923

Vit et travaille à Paris et sur l'Île-aux-Moines

- 378 **Architecture bleue**, 2001. Pointe sèche et aquarelle en bleu, trois plaques, 549 × 497, marges 765 × 567 (Miessner, Quignard 55, R. M. Mason 406), belle épreuve sur vélin *BFK Rives*, signée, d'un tirage à 20 épreuves publié par les Editions Catherine Putman.



378

Mario AVATI

Monaco 1921 – Paris 2009

- 379 **La bonne aventure**. Manière noire en couleurs imprimée à l'aide de deux cuivres, 418 × 339, marges 560 × 423 (Passeron 397 v/v), belle épreuve sur vélin, de l'état définitif, signée, numérotée 5/60, datée 68 et titrée *La bonne aventure*, d'un tirage à 71 épreuves en cet état, tirage total à 110 épreuves.

380 *Le printemps en hiver*, février 1975, ensemble préparatoire composé de trois épreuves, deux feuilles de nuancier et deux plaques de cuivre :

- Composition finale. Manière noire imprimée en couleurs (P. 512 iv/v), belle épreuve sur vélin épais *BFK de Rives*, du quatrième état (sur 5), avant le cuivre biseauté, signée, numérotée, datée 75 et titrée *Le printemps en hiver*, d'un tirage à 40 épreuves en cet état.
- Décomposition du noir. Manière noire imprimée en noir (P. 512 v/v), épreuve unique de la décomposition du noir, sur vélin, de l'état définitif avec les biseaux, monogrammée *A*, datée 75, annotée *Décompo. Noir*, numérotée *III* et titrée *Le printemps en hiver*.
- Décomposition de couleurs. Manière noire imprimée en bleu, jaune et vert, 238 × 294, marges 375 × 477 (P. 512 v/v), épreuve unique de la décomposition de couleurs, sur vélin, de l'état définitif avec les biseaux, monogrammée *A*, datée 75, annotée *Décompo. Couleur*, numérotée *III* et titrée *Le printemps en hiver*.
- Poireaux et nuancier. Dessin aux crayons de couleur et à la mine de plomb, nuancier à l'encre d'imprimerie, collage, 237 × 297, titré et daté 1975, au verso : titre au crayon par l'artiste et indications de couleurs au stylo bic d'une autre main.
- Feuille de nuancier. Pastel, feutre et plume et encre noire, 70 × 245, signé, daté 1975, couleurs numérotées, titré *le printemps en hiver* et annoté *Voir le B.A.T. pour les couleurs, car il y a eu des changements* et + *clair*.
- Plaque de cuivre du noir. Cuivre préparé à la manière noire, 240 × 300, gravé au verso à la pointe : « *Le printemps en hiver* » // 75 // AVATI dans un encadrement en forme de feuille.
- Plaque de cuivre de couleurs. Cuivre préparé à la manière noire, 240 × 300, gravé au verso à la roulette : *AVATI*.



Julius **BALTAZAR**

Né à Paris en 1949 - Vit et travaille à Paris, en Corse et au Canada

Peintre, graveur

- 381 **Sans titre** (1), 2013. Pointe sèche, outils et grattoir sur rhénalon, 207 × 170, marges 380 × 295, belle épreuve tirée sur vélin en bleu et noir, rehaussée aux crayons de couleur, signée et numérotée 3/7, imprimée par les Ateliers Moret à Paris.
- 382 **Sans titre** (2), 2013. Pointe sèche, outils et grattoir sur rhénalon, 206 × 300, marges 285 × 380, belle épreuve tirée sur vélin en bleu et noir, rehaussée aux crayons de couleur, signée et numérotée 3/7, imprimée par les Ateliers Moret à Paris.



382

- 383 **Sans titre** (3), 2013. Pointe sèche, outils et grattoir sur rhénalon, 297 × 207, marges 380 × 290, belle épreuve tirée sur vélin en bleu et noir, rehaussée aux crayons de couleur, signée et numérotée 3/7, imprimée par les Ateliers Moret à Paris.

Frédéric **BENRATH**

Chatou 1930 – Paris 2007

- 384 *Les quarante arbres écorcés de la vie*, 1991. Aquatinte, 205 × 147, marges 255 × 193, belle épreuve sur vélin fort, signée, datée, annotée E.A. et numérotée 7/8, titrée dans la plaque.



386

Frédéric **BENRATH**

- 385 **Sans titre (Composition en noir).**
Aquatint, 189 × 184, originellement sans marges, belle épreuve sur vélin, signée au crayon dans l'angle inférieur droit du sujet.

- 386 **Sans titre (Composition en ocre),**
1996. Aquatint, 137 × 140, marges 160 × 155, belle épreuve sur vélin signée et datée.

Ode **BERTRAND**

Née à Paris en 1930

- 387 **Sans titre (Composition en bordeaux et blanc).** Sérigraphie en couleurs, 160 × 160, originellement sans marge, belle épreuve d'artiste sur vélin fort ; au verso, signée, annotée *E. A.* et numérotée *1/25*, d'un tirage à 25 épreuves.

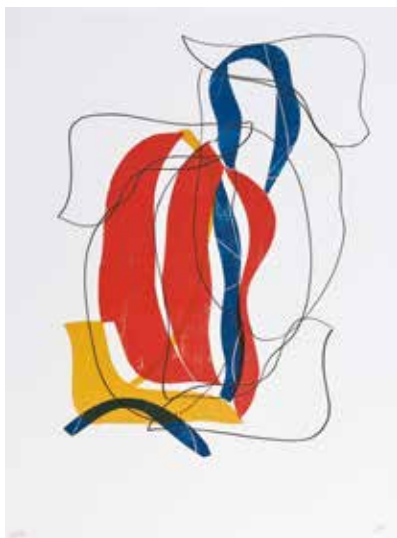
Christian **BONNEFOI**

Né à Salindre en 1948 - Vit et travaille à Paris et à Gy-les-Nonains

Planches de la suite de dix-huit sujets intitulée *Matisse, le patron. Dos*, 2011. Lithographie, 800 × 590, belles épreuves d'artiste sur vélin *BFK Rives*, signées *CHB* et numérotées *3/6 EA*, d'un tirage à 6 épreuves d'artiste, tirage total à 40 épreuves, imprimées par Jean-François Luccioni et Marc-Emmanuel Bervillé sur les presses de l'atelier Bervillé à Uzès.

- 388 **Sans titre (Composition graphique en noir)**

- 389 **Sans titre (Composition/silhouette en jaune, bleu, rouge et noir)**



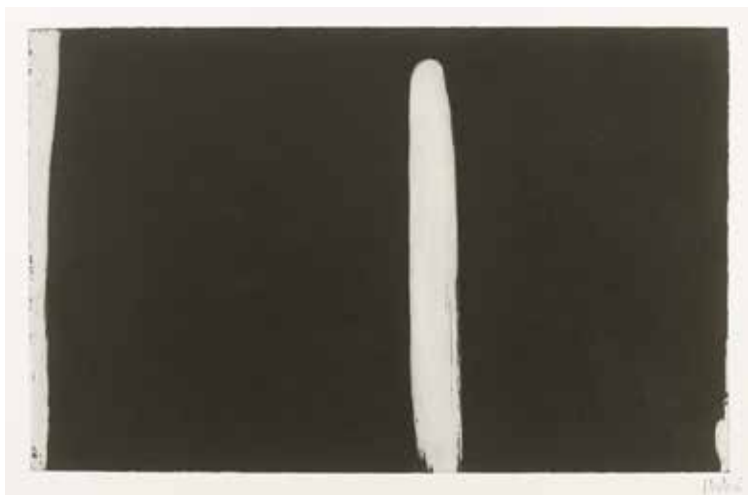
389

Christian BONNEFOI

- 390 **Sans titre (Composition en jaune, bleu, rouge)**, annotations dans la pierre
Dos 2011CHB été 2011 Musée Matisse au Cateau-Cambrésis...

Olivier DEBRÉ
Paris 1920 – 1999

- 391 **Sans titre (signe-personnage)**, planche numéro 6 de la suite de 14 sujets pour le texte d'Edmond Jabès intitulé *Bâtir à chaux et à sable*, Nouveau Cercle Parisien du Livre, 1990. Eau-forte et aquatinte, 445 × 695, marges 575 × 755 (Pernoud 257), belle épreuve sur vélin *BFK Rives*, signée, tirage total à 180 épreuves.



397

- 392 **Sans titre (Carte de vœux de l'artiste pour l'année 1990)**, 1989. Lithographie en quatre couleurs, 220 × 324, originellement sans marges (P. 451), belle épreuve sur vélin d'Arches, signée et datée *OD 89*, d'un tirage à 100 épreuves, imprimée par Art-Estampe Machet-Cosson.

Sonia DELAUNAY
Gradijsk 1885 - Paris 1979

- 393 **Carré rouge**, 1970. Lithographie en huit couleurs, 573 × 450, marges 764 × 570, belle épreuve sur vélin d'Arches, signée et numérotée *10/75*.

Sonia DELAUNAY

- 394 **Losange**, 1970. Lithographie en neuf couleurs, 575 × 475, marges 652 × 505, belle épreuve sur vélin, signée et numérotée 20/75, d'un tirage à 75 épreuves.
- 395 **Jacob (Demi-cercle en violet, rouge, bleu et jaune)**, 1968. Lithographie en six couleurs, 507 × 380, marges 650 × 498, belle épreuve sur vélin d'Arches, signée.



395

Bertrand DORNY

Né à Paris en 1931 - Vit et travaille à Paris

- 396 **23H45**, 1975. Aquatinte en quatre couleurs, deux zincs et une pièce émerisée, 394 × 295, marges 638 × 475 (Arnaud 275), belle épreuve sur vélin d'Arches, signée et numérotée 16/50, d'un tirage total à 50 épreuves.
- 397 **Paysage**, 1975. Aquatinte et burin en quatre couleurs, trois zincs et une pièce émerisée, 295 × 208, marges 425 × 302 (A. 283), belle épreuve d'artiste sur vélin, signée et numérotée E. A. 15/20, d'un tirage total à 270 épreuves, éditée par le Print Club of the Cleveland Museum (cachet au verso).

- 398 *Mercator*, 1980. Aquatinte en 5 couleurs, trois zincs et une pièce émerisée, 482 × 428, marges 758 × 562 (A. 415), belle épreuve sur vélin d'Arches, signée, titrée et numérotée 7/30, d'un tirage total à 33 épreuves, éditée par Lahumière, Paris.



398

- 399 *La route du lac*, 1983. Aquatinte, deux zincs, une pièce émerisée en cinq couleurs, 277 × 175, marges 380 × 282 (A. 476), belle épreuve d'artiste sur vélin d'Arches, signée, titrée et numérotée E. A. 2/5, d'un tirage total à 35 épreuves, éditée par les éditions Lahumière, Paris.

Maurice ESTÈVE
Culan 1904 – 2001

- 400 *Corne à Licou*, 1965. Lithographie en sept couleurs, 318 × 245, marges 527 × 362 (Prudhomme-Estève, Moestrup 35), belle épreuve sur vélin d'Arches, signée et numérotée 17/70, d'un tirage à 70 épreuves et quelques épreuves d'artiste, imprimée par Mourlot à Paris et éditée par la revue *XX^e siècle*. Cette lithographie a été publiée sans marge dans le n° 25 de la revue *XX^e siècle*, au format 311 × 240.
- 401 *Bougri*, 1974. Lithographie en sept couleurs, 315 × 247, marges 568 × 454 (P.-E., M. 76), belle épreuve d'artiste sur vélin d'Arches, signée et annotée E. A., d'un tirage total à 101 épreuves dont 20 épreuves d'artiste, imprimée par Mourlot à Paris, éditée par la revue *XX^e siècle*. Cette lithographie a été publiée dans le numéro spécial de la revue *XX^e siècle*, en hommage à Maurice Estève en 1974, au format 311 × 240.

Maurice ESTÈVE

- 402 **Loriquet**, 1977. Lithographie en sept couleurs, 411 × 535, marges 548 × 754 (P.-E., M. 86), belle épreuve sur vélin d'Arches, signée et numérotée 5/30, d'un tirage total à 47 épreuves, imprimée par Mourlot à Paris.



402

Claude **GARACHE**

Né à Paris en 1929

- 403 **Une personne II**. Aquatinte et eau-forte, 396 × 297, marges 660 × 498, belle épreuve hors commerce, imprimée en rouge sur vélin d'Arches, signée et annotée HC.
- 404 **Pugne**. Aquatinte, 395 × 297, marges 655 × 500, belle épreuve hors commerce, imprimée en rouge sur vélin d'Arches, signée et annotée HC.

Claude GARACHE

- 405 **Sans titre (Deux nus allongés)**. Eau-forte et aquatinte, 885 × 548, marges 1 000 × 750, belle épreuve sur vélin d'Arches, signée et numérotée 10/35.



405

François HOUTIN
Né en 1950 à Craon

- 406 **Brocéliande**, 2010. Eau-forte, 208 × 320, marges 402 × 500, belle épreuve sur vélin, signée, titrée, datée et numérotée 28/60.
- 407 **L'ancêtre de Panloup**, 2012. Eau-forte, imprimée en vert, plaque ronde, diamètre 300, marges 500 × 395, belle épreuve d'artiste sur vélin, signée, datée, titrée et numérotée EA 25/30.
- 408 **Charivari**, 2012. Eau-forte, 206 × 407, marge 335 × 556, belle épreuve sur vélin, signée, datée, titrée et numérotée 4/30.

Claude GARACHE

- 409 *L'Ancêtre*, 2004. Eau-forte, 467 × 641, marges 554 × 794, belle épreuve sur vélin, signée, titrée, datée et numérotée 51/80.



409

Wilfredo LAM

Sagua la Grande (Cuba) 1902 – Paris 1982

- 410 **Sans titre**, planche 9 de la suite de 12 lithographies pour *El Ultimo viaje del buque fantasma* de Gabriel Garcia Marquez, Barcelone, Ediciones Poligrafa, 1976. Lithographie en couleurs, 758 × 550, originellement sans marges (T.-R. 7614), belle épreuve sur vélin Guarro, signée et numérotée 57/99, d'un tirage total à 300 épreuves et quelques épreuves hors commerce.

Wilfredo LAM

- 411 **Sans titre**, planche 10 de la suite de 12 lithographies pour *El Ultimo viaje del buque fantasma* de Gabriel Garcia Marquez, Barcelone, Ediciones Poligrafa, 1976. Lithographie en couleurs, 755 × 552, originellement sans marges (Tonneau-Ryckelynck 7614), belle épreuve sur vélin Guarro, signée et annotée *P.Ex.* d'un tirage total à 300 épreuves et quelques épreuves hors commerce.



411

François MORELLET
Né à Cholet en 1926

- 412 **Sans titre**. Eau-forte et gaufrage, 260 × 209, marges 267 × 209, belle épreuve sur vergé, signée et numérotée 52/100.

- 413 **Sans titre**, 1988. Aquatinte au sucre et rehauts de gouache blanche, 136 × 137, marges 207 × 150 (Chauvineau 86), belle épreuve sur vélin d'Arches, signée, datée et numérotée 41/50, d'un tirage total à 50 épreuves et quelques épreuves d'artistes, imprimée par Françoise Pincemin.



413

- 414 **Sans titre**, 1988. Aquatinte au sucre et rehauts de gouache blanche, 325 × 215, marges 365 × 242 (C. 93), belle épreuve sur vélin, signée, datée et numérotée 41/50, d'un tirage totale à 50 épreuves et quelques épreuves d'artistes, imprimée par Françoise Pincemin.
- 415 **Sans titre**, 1988. Aquatinte au sucre et rehauts à la gouache, 326 × 214, marges 365 × 241 (C. 91), belle épreuve sur vélin, signée, datée et numérotée 41/50, d'un tirage total à 50 épreuves et quelques épreuves d'artistes, imprimée par Françoise Pincemin.

Serge POLIAKOFF
Moscou 1900 – Paris 1969

- 416 **Composition orange**, 1966. Lithographie en 8 couleurs, 603 × 470, marges 750 × 557 (A. Poliakoff, G. Schneider 51), belle épreuve sur vélin *BFK de Rives* en jaune, orange et brun, signée et numérotée 14/49, d'un tirage à 49 épreuves, tirage total à 75 épreuves, publiée par La Guilde de la Lithographie à Ostende, imprimée par l'atelier Manesse à Lille.



416

Yves POPET
Né à Reims en 1946

- 417 **Sans titre (Composition en violet et noir)**, 1995/2006. Sérigraphie, 479 × 477, marges 560 × 560, belle épreuve sur vélin, signée, datée et numérotée 1/21.
- 418 **Sans titre (Composition en gris, noir, jaune et rouge)**. Sérigraphie, 400 × 400, marges 497 × 497, belle épreuve sur vélin, signée et numérotée 18/50.



419

- 419 **Sans titre (Rectangle gris, noir et bleu)**, 1987. Sérigraphie, 420 × 310, marges 643 × 490, belle épreuve hors commerce, sur vélin, signée, datée et annotée *H. C.*

Jean-Baptiste SÉCHERET
Né à Neuilly-sur-Seine en 1957

- 420 **Le chemin, Casa de Campo**, 1980. Pointe sèche, 175 × 237, marges 245 × 325 (P. 64), belle épreuve d'essai sur vélin, signée, datée et annotée *E. E.*, d'un tirage à 37 épreuves en cet état, petit défaut d'impression sur le premier tronc d'arbre, légères traces de manipulations dans les marges.



420

- 421 *Drapé I*, 1986. Aquatinte, 150 × 128, marges 181 × 181 (Plumart G 28), belle épreuve d'artiste sur vélin, de l'état unique, signée *Jean-Baptiste*, datée, titrée et annotée *1er état. EA*, d'un tirage total à 40 épreuves, petites amincissures dans le bord gauche et supérieur.
- 422 *Drapé II*, 1986. Aquatinte, 150 × 128, marges 180 × 133 (P. G 29), belle épreuve sur vergé, signée *Jean-Baptiste*, datée, annotée *3ème état* et dédiée *Pour Joëlle*, d'un tirage à 35 épreuves en cet état.
- 423 *Brive. Le Rex la nuit*, 2013. Lithographie, 264 × 197, marges 450 × 332 (P. n. d.), belle épreuve sur vélin crème, signée, datée, titrée et numérotée *9/20*, d'un tirage à 20 épreuves.
- 424 *Mondeville avant le massacre ou Orion fleur de Carotte*, 2001-2013. Manière noire rehaussée à la colle et aux pigments en poudre, 533 × 930, marges 657 × 1045 (P. n. d.), belle épreuve sur vélin, retravaillée entièrement par l'artiste dans les tonalités de bleu nuit, doublement signée, datée, titrée et numérotée *6/15* (une fois au crayon bleu en bas du sujet et une deuxième fois au crayon noir sur la marge), d'un tirage à 15 épreuves.
- 425 *Mondeville avant le massacre*, 2001-2013. Manière noire rehaussée à la colle et aux pigments en poudre, 533 × 930, marges 657 × 1045 (P. n. d.), belle épreuve sur vélin, retravaillée entièrement par l'artiste dans les tonalités de gris et rouille, signée, datée à l'encre ocre en bas du sujet et signe, datée, titrée et numérotée *8/15* noir sur la marge, d'un tirage à 15 épreuves, quelques épidermures et taches dans les marges.



Léopold SURVAGE
Moscou 1879 – Paris 1968

- 426 **Rythme coloré IV**, 1913. Lithographie en 5 couleurs, 490 × 455, marges 650 × 507, belle épreuve sur vélin, signée. Cachet : *Atelier Survage*.

Sylvie TURPIN
Née à Montargis en 1956
Vit et travaille à Paris et à Gy-les-Nonains

- 427 **Froissage en rouge rosé et noir**, 2013. Monotype, pointe sèche, froissage et collage, 205 × 165, marges 460 × 325, épreuve unique sur papier de soie appliqué sur vélin, monogrammée *S.T.* et numérotée *1/1* au recto, signée et datée au verso.



427

- 428 **Pliage et feuilles de ginkgo biloba en jaune pâle, jaune d'or et noir**, 2013. Monotype, pointe sèche, pliage et collage, 237 × 180, marges 460 × 325, épreuve unique sur papier de soie appliqué sur vélin, monogrammée *S.T.* et numérotée *1/1* au recto ; signée et datée *2013* au verso.
- 429 **Pliage, froissage et feuilles de ginkgo biloba en orange et noir**, 2013. Monotype, pointe sèche, pliage et collage, 362 × 225, marges 460 × 325, épreuve unique sur papier de soie appliqué sur vélin, monogrammée *S.T.* et numérotée *1/1* au recto ; signée et datée *2013* au verso.

Sylvie TURPIN

- 430 **Pliage et feuilles de ginkgo biloba en bordeaux et noir**, 2013. Mono-type, pointe sèche et pliage, 377 × 283, sans marges, épreuve unique sur vélin, monogrammée *S.T.* et numérotée *1/1* au recto ; signée et datée *2013* au verso.

Anne WALKER

Née à Boston en 1933

Vit et travaille à Paris

- 431 **Twilight**. Aquatinte et eau-forte en couleurs, 444 × 545, marges 570 × 702, belle épreuve hors commerce imprimée en ocre et bleu sur vélin d'Arches, signée, titrée et annotée *HC*.



431

- 432 **Brookfield**. Aquatinte, eau-forte et pointe sèche, 442 × 545, marges 565 × 738, belle épreuve d'artiste imprimée dans les tonalités d'orange et de brun sur vélin d'Arches, signée, titrée, annotée *EA* et *pour georges*.
- 433 **Vittefleur**. Aquatinte, eau-forte et pointe sèche, 442 × 546, marges 564 × 738, belle épreuve d'artiste imprimée en brun et vert sur vélin d'Arches, signée, titrée et annotée *E.A.*

ZAO WOU-KI
Pékin 1921 – Nyon 2013

- 434 **Sans titre (Composition en rouge)**, 1998. Lithographie en couleurs, 640 × 450, marges 760 × 560 (Ågerup 391), belle épreuve signée, datée et numérotée 52/99.



434

