

PAUL PROUTÉ S.A.



DESSINS ET ESTAMPES DU XVI^e AU XXI^e SIÈCLE



PAUL PROUTÉ S.A.

74, rue de Seine 75006 Paris

Tél. : 01 43 26 89 80 - Fax : 01 43 25 83 41

e-mail : proutesa@wanadoo.fr

LA REVUE DE RÉFÉRENCE SUR L'ESTAMPE ET L'IMAGE IMPRIMÉE DEPUIS 1963

COMITÉ NATIONAL L'ESTAMPE - BIBLIOTHÈQUE NATIONALE DE FRANCE

NOUVELLES DE L'ESTAMPE



BOIS, TAILLE-DOUCE, LITHOGRAPHIE, SÉRIGRAPHIE, LINO, PAPIER-PEINT,
ESTAMPE NUMÉRIQUE, ETC. DES ORIGINES À NOS JOURS

ARTICLES SCIENTIFIQUES, VIE DE L'ESTAMPE CONTEMPORAINE,
COMPTES RENDUS, ACTUALITÉS



I AN - 4 NUMÉROS - 450 PAGES - 66 EUROS



[HTTP://WWW.NOUVELLESDELESTAMPE.FR](http://www.nouvellesdelestampe.fr)

NOUVELLES-ESTAMPE@BNF.FR

NOUVELLES DE L'ESTAMPE

1963 - 2013

Abonnement de tête

250 €

NOM ET PRÉNOM : RAISON SOCIALE :

SERVICE : N° B. DE COMM. : N° INTRAC. :

☐ particulier ☐ artiste ☐ galerie ☐ librairie ☐ association / atelier ☐ école/université ☐ musée ☐ bibliothèque ☐ autre :

ADRESSE :

CODE POSTAL : VILLE : PAYS :

TÉL. : COURRIEL :

Cet abonnement comprend une annonce de 7 lignes (à envoyer par courriel).

MODE DE PAIEMENT À L'ORDRE DU COMITÉ NATIONAL DE L'ESTAMPE :

SOUHAITEZ-VOUS RECEVOIR UNE FACTURE ? ☐ OUI ☐ NON

☐ CHÈQUE (UNIQUEMENT POUR LES ABONNEMENTS EN FRANCE) :

☐ VIREMENT BANCAIRE OU MANDAT :

BANQUE : 10 107 • GUICHET : 00176 • N° 00311-76-2016 • CLÉ : 14 • BIC : BREDFRPPXXX • IBAN : FR76 1010 7001 7600 3117 62016 14

☐ À RÉCEPTION DE LA FACTURE.

DATE :

SIGNATURE :

TVA n° FR7 43 00 57 67 66 • SIRET n° 3 00 57 67 66 00 0 1 2 • CODE APE : 91 3 E • ISSN 00 29 48 88

servi avec une gravure de François Houtin :



En prévenant très rapidement,
il est encore possible de
demander une épreuve non
pliée. 21,5 x 29,8 cm.
Tirée à 75 ex.

Ragoles et béruchet, eau-forte, 2013
dans son cartonnage.

Renseignements et réservation : Charlotte NKouri au 01 53 79 88 16.

BnF - département des Estampes et de la Photographie ; 5 rue Vivienne, 75084 Paris cedex 2.

SOMMAIRE

	Pages
DESSINS DES XVI ^e ET XVII ^e SIÈCLES	5
DESSINS DU XVIII ^e	11
DESSINS DES XIX ^e ET XX ^e SIÈCLES	20
DESSINS DEPUIS 1950	40
ESTAMPES DES XVI ^e ET XVII ^e SIÈCLES	50
ESTAMPES DU XVIII ^e SIÈCLE	62
ESTAMPES DES XIX ^e ET XX ^e SIÈCLES	78
ESTAMPES DEPUIS 1950	125

CONDITIONS DE VENTE

Au comptant, emballage gratuit, frais de transports à charge du destinataire, conditions conformes aux usages du Syndicat des Marchands d'estampes et dessins anciens et modernes. Les prix sont nets et établis en euros.

LES EXPÉDITIONS SONT FAITES À COMPTE FERME. IL NE POURRA ÊTRE ENVISAGÉ D'ENVOI EN COMMUNICATION QU'UN MOIS APRÈS LA PARUTION DU CATALOGUE.

NOTES

Ouverture du mardi au samedi
9 h 30 à 12 h, 14 h à 19 h, 18 h le samedi.
Fermeture le lundi.

L'authenticité des estampes et dessins est garantie.

Pour indiquer le sens du sujet, les mesures des dessins sont prises en millimètres, la première mesure pour la hauteur, la seconde pour la base ; les mesures des estampes sont prises sur la partie gravée, les marges étant en plus.

DESSINS

DES XVI^e ET XVII^e SIÈCLES

Federico **BAROCCI**
Urbino 1535 - 1612

- 1 **La Vierge vue à mi-jambes, les bras écartés, vêtue d'un ample manteau, couronnée par un ange.** Pierre noire, plume et encre brune, lavis brun, rehauts de gouache blanche sur papier bleu, 169 × 134.
Ce délicat dessin est une première pensée pour une *Vierge de Miséricorde* qui, au cours de son processus d'élaboration, devait devenir *La Vierge de l'Immaculée Conception* aujourd'hui conservée à la Galleria Nazionale delle Marche, à Urbino (cf. Harold Olsen, *Federico Barocci*, Copenhagen, Munksgaard, 1962, p. 161, n° 30, fig. 35b). Nous joignons une étude de ce dessin, faite en 1984, par Dr. Christel Thiem (Stuttgart). L'attribution de ce dessin à Barocci a été également confirmée par Nicholas Turner.



- 2 **Bergers conduisant leur troupeau dans un paysage** ; au verso, étude de feuillage. Plume et encre brune, lavis brun, légères touches de gouache blanche (corrections), 105 × 155 ; au verso, les numéros *C4 n°60* à l'encre brune et *72* à l'encre noire. Provenance : Antoine-Joseph Dezallier d'Argenville (paraphe, Lugt 2951, et le numéro *1399* à la plume et encre brune en bas à gauche).

Sans pouvoir véritablement dater cette feuille, soulignons toutefois l'équilibre entre l'échelle des figures humaines et animales, et l'importance du paysage confirmée par le feuillage croqué au verso de la feuille, une tendance des années romaines 1647-1651 dans la carrière de l'artiste (cf. Ann Percy, *Giovanni Benedetto Castiglione, Master draughtsman of the Italian Baroque*, Philadelphie, Philadelphia Museum of Art, 1971, p. 36).

Le dessin sera inclus dans le prochain catalogue raisonné sur Giovanni Benedetto Castiglione, à paraître sous la direction de Timothy Standring.



- 3 Étude d'une figure accroupie, une écuelle dans la main droite. Sanguine, composition cintrée, 300 × 170, inscriptions sur l'ancien montage : *diogene* en haut à gauche, *daret* en bas à droite à la plume et encre brune, *Groupe P Q R S T V* à la pierre noire en bas au milieu.

Selon Jane MacAvock, *ce dessin est typique de la production graphique de Daret, caractérisée par la technique aux hachures parallèles accompagnées de petits traits délicats de sanguine. Il utilise ces derniers pour évoquer le visage, le nez, la bouche, les yeux et pour les mains. Les contours sont exécutés à l'aide de traits plus amples, les ombres indiquées à l'aide des hachures. Ces caractéristiques rappellent d'autres études de figures des années 1640 telles « l'Étude d'une figure vue de dos » (Paris, musée du Louvre) feuille qui prépare une des figures de « l'Assomption » (1647, Pignans, église Notre-Dame-de-l'Assomption). En effet, Daret préparait soigneusement ses compositions à l'aide de nombreuses études de figures à la pierre noire ou à la sanguine. La feuille est sans doute à mettre en rapport avec une composition peinte encore inconnue (cf. Jane MacAvock, « New Drawings by the Provençal Artist Jean Daret », *Master Drawings*, vol. XLIII, 2005, n° 2, pp. 193-207).*



4 **Repos pendant la Fuite en Egypte.** Plume et encre brune, lavis brun, deux traits échappés à la sanguine, 126 192.

Le sujet de la Fuite en Egypte est un de ceux que Mola privilégia : on ne compte pas moins de six compositions peintes par l'artiste et un nombre plus important de dessins. Il apparaît difficile de relier directement ce dessin à l'une des peintures de Mola. Cependant cette feuille est proche par son style et sa composition d'un dessin conservé à Paris, dans une collection particulière, que Richard Cocke et Nicholas Turner ont rapproché de la peinture de l'Hermitage, à Saint Pétersbourg, datée par Cocke de la fin des années 1660 (cf. *Pier Francesco Mola, 1612-1666*, catalogue de l'exposition, Lugano, Rome, 1989-1990, p. 265, n° III. 68 par Nicholas Turner). Une autre comparaison peut être faite avec la peinture de l'ancienne collection Lansdowne aujourd'hui au Metropolitan Museum (cf. Cocke, *Pier Francesco Mola*, Oxford, Clarendon Press, 1972, p. 44, n°3, pl. 25) dont, comme ici, les figures de saint Joseph et de la Vierge jouant avec l'Enfant à droite, laissent apparaître à gauche, un vaste paysage avec l'âne.



- 5 **Paysage italien avec maisons sur le sommet d'une colline.** Au verso, **arbres et maisons dans le lointain.** Plume et encre brune, lavis gris ; au verso, plume et encre brune ; composition entourée d'un filet à la plume et encre brune ; 107 × 186 ; au verso, inscription à la mine de plomb *Hermant Swaneveld* en bordure inférieure et *LE* dans le coin inférieur gauche. Provenance : Dr. G. L. Laporte (Lugt 1170). Bibliographie : Anne Charlotte de Steland, *Herman van Swanevelt*, Petersberg, Michael Imhof Verlag, 2010, pp. 286-287, n° Z2, 5 et p. 584, pl. Z79.

Anne-Charlotte de Steland fait remarquer que la présence de maisons typiquement italiennes, l'emploi d'un lavis large et l'atmosphère ensoleillée de cette feuille permettent de la rattacher aux études d'après nature exécutées à la moitié ou à la fin du séjour romain de Swanevelt. Lors de son séjour romain de 1629 à 1641, l'artiste parcourait en effet seul les campagnes parmi les plus reculées, préférant les lieux les moins fréquentés de Rome pour dessiner sur le motif. Ces études sur le motif, dont furent friands les peintres de l'école du nord mais aussi français, de Paul Bril à Claude Gellée, maître d'Herman van Swanevelt, devaient être réutilisées comme fonds de paysage dans des compositions mythologiques ou religieuses. Ainsi le tableau du Musée de Picardie à Amiens pourrait être rapproché du verso de la feuille que nous présentons (*cf.* Steland, *Op. Cit.*, Bildband, p.441, pl. G97 : Inv Nr MP lav 1894-52).



- 6 **Vierge tenant l'Enfant assis sur ses genoux.** Plume et encre brune, lavis brun, rehauts de blanc, passé au stylet, sur papier bleu passé, 213 124, annoté à la plume et encre brune en bas à droite *Rattanzio Gambara*. Provenance : Richard Georges Mathews (Lugt 2213).

Ce dessin pourrait être mis en relation avec *L'Adoration des Mages*, exécutée par Federico vers 1563-1564, qui décore en partie la chapelle Grimani, à San Francesco della Vigna, à Venise (cf. Cristina Acidini Luchinat, *Taddeo e Federico Zuccari, fratelli pittori del Cinquecento*, Milan et Rome, Jandi Sapi Editori, 1999, p. 232, n° 15).



DESSINS

DU XVIII^e SIÈCLE

Jean-Antoine Constantin dit **CONSTANTIN d'AIX**
Bonneveine 1756 - Aix-en-Provence 1844

- 7 **Paysage boisé et rocheux ; au loin, vestiges d'une fortification au sommet d'une colline.** Pinceau et lavis gris, sur légère préparation au crayon noir, sur papier mince, 183 × 250.

Charles **COYPEL**
Paris 1694 - 1752



- 8 **Étude d'homme assis, le visage tourné vers la droite.** Pierre noire et estompe, rehauts de craie blanche sur papier bleu, mis au carreau à la pierre noire, 387 × 246, contrecollé.

Ce beau dessin se rattache au personnage de gauche des *Pèlerins d'Emmaüs*, peinture conservée aujourd'hui dans l'église de Saint-Louis-en-L'Île (cf. Thierry Lefrançois, *Charles Coypel Peintre du roi (1694-1752)*, Paris, Arthena, 1994, p. 239 et p. 338). Le dessin est très proche de la composition finale, Coypel a seulement ajouté des sandales à son pèlerin ainsi qu'un linge sous ses mains. L'élan vers la droite du personnage renvoie à la structure pyramidale du tableau et la courbe qui limite le dessin à gauche nous rappelle l'ovale dans lequel la composition était originellement inscrite. Une étude préparatoire pour la composition finale est conservée au Louvre, au département des Arts graphiques sous le n° d'inventaire 26025 (*ibid.*, p. 339, D. 87).

(voir la reproduction page 9)

Louis Félix DELARUE
Paris 1720/1731 - 1765/1777

- 9 **Allégorie de la Peinture.** Plume et encre grise, lavis gris, 139 × 105, contrecollé sur un montage ancien ; au verso, annoté *131 les 2* à la plume et encre brune, *N°13 Bris 101* à la mine de plomb et *La Rue* à la plume et encre brune.

Jean-Baptiste DUSILLION
Lille vers 1748 - 1788

Formé à l'Ecole de Dessin de Lille, Dusillion était un peintre de genre et de natures mortes. Académicien et l'un des responsables des écoles de dessin et d'architecture, il présenta de nombreuses peintures à Lille, lors des expositions officielles, de 1773 à 1788.

- 10 **Trompe-l'œil avec les portraits de *Cornelius Ianssenius Episcopus* et de *Laurent Ricci*, 1765.** Plume et encre de Chine, gouache et lavis gris, 255 × 360, signé et daté *JB Dusillion inv.*, petites restaurations dans le sujet, monté à claire-voie.

Laurent Ricci, général des jésuites en 1758, violemment attaqué par les philosophes, obtint l'aide des jansénistes dans leur conflit. En 1773 (plus tard que ce dessin daté 1765), le pape Clément XIII supprima l'ordre des jésuites.

- 11 Trompe-l'œil avec la gravure titrée *Les Jésuites principaux chefs de la conspiration*, 1765. Plume et encre de Chine, gouache et lavis gris, 260 × 360, signé et daté *JB Dusillion, inv: et pinxit*, déchirures restaurées et petites restaurations le long des bords supérieur et inférieur ainsi que dans le sujet, quelques plis, monté à claire-voie.

Au centre, trois portraits de profil tournés vers la gauche : Gabriel de Malagrida, Juan de Matos et Jean Alexandre. Le premier, un jésuite, fut brûlé à Lisbonne, suivant la loi publiée le 5 mars 1761, condamnant les jésuites pour lèse-majesté.



11

Ottmar ELLINGER

Hambourg 1666 - Saint-Petersbourg 1735

Dessins préparatoires à des illustrations gravées, en sens inverse, pour *L'Histoire du Vieux et du Nouveau Testament enrichie de plus de quatre cens* (sic) *figures en taille-douce*, Anvers, Pierre Mortier, 1700, avec privilège, 2 tomes. Plume et encre de Chine, lavis gris, quelques traits de crayon brun, compositions entourées d'un trait de plume et d'encre brune, contrecollées, environ 135 × 205 :

- 12 *L'autel de Béthel maudit par un prophète* (I ou III des *Rois*, chap. XIII, vers 2-3), tome I p. 199, gravé par Mulder en sens inverse (haut de la planche 100).

- 13 *La reine de Saba arrive à Jérusalem, attirée par la grande réputation de Salomon* (I ou III des *Rois*, chap. X, vers 1-2, etc...), tome I p. 196, gravé par Hendrik Elandt en sens inverse (bas de la planche 98).
- 14 *L'autel des holocaustes et les deux colonnes d'airain que Salomon fit mettre au parvis du Temple* (I ou III des *Rois*, chap. VII, vers 14, etc...), tome I, p. 189, gravé par Sluyter en sens inverse (haut de la planche 93).
- 15 *Absalom fait tuer Amnon, son frère* (II *Samuel*, chap. XII, vers 28-29), tome I, p. 179, gravé par un anonyme en sens inverse (haut de la planche 90).



15

Jan GOEREE

Middelbourg 1670 - Amsterdam 1731

Dessins préparatoires à des illustrations gravées, en sens inverse, pour *L'Histoire du Vieux et du Nouveau Testament enrichie de plus de quatre cens* (sic) *figures en taille-douce*, Anvers, Pierre Mortier, 1700, avec privilège, 2 tomes. Plume et encre de Chine, lavis gris, quelques traits de crayon brun, compositions entourées d'un trait de plume et d'encre brune, contrecollées, environ 135 × 205 :

- 16 *La mort de Sara : l'enterrement de Sara dans la caverne de Machpela* (*Genèse*, chap. XXIII, vers 19), tome I page 33, gravé par un anonyme en sens inverse (haut de la planche 17).
- 17 *Dieu établit la Circoncision pour sceau de son alliance avec Abraham*, Abraham circoncit son fils Ismaël (*Genèse*, chap. XVII, vers 23-27), tome I, page 26, gravé par A. de Blois en sens inverse (pl. 13).

- 18 *La défaite de cinq Rois par quatre autres Rois, dans la plaine de Sodome* (*Genèse*, chap. XIV, vers 8-12), tome I, page 23, gravé par A. de Blois en sens inverse (haut de la planche 12).



18

- 19 *Au son de la cinquième trompette (sic) une étoile tombe du ciel et elle reçoit la clef de l'abysme, d'où il sort une grande fumée et des sauterelles* (*Apocalypse*, chapitre IX, vers 1-11), tome I, p. 135, gravé par Paoli (?) en sens inverse (planche 68).

Joseph-Ignace-François PARROCEL
Avignon 1704 - Paris 1781

- 20 Deux putti assis regardant vers la droite. Pierre noire et craie blanche sur papier beige, 141 181.



20

- 21 **Deux putti assis tournés vers la gauche.** Pierre noire et craie blanche sur papier beige, 139 × 187.
- 22 **Putto soutenu par une main.** Pierre noire et craie blanche sur papier beige, 138 × 184.

Attribué à Giambattista **PITTONI**

Venise 1687 - 1767

- 23 **Nativité de la Vierge (ou de saint Jean-Baptiste).** Gouache grise avec rehauts de blanc et de noir sur papier beige, 184 × 161.
Représentant d'un élégant style rococo à Venise, J. B. Pittoni subit l'influence d'Antonio Balestra mais aussi, et plus particulièrement celle de Sebastiano Ricci. Cette influence est ici présente dans les personnages, au premier plan, ainsi la femme agenouillée, vue de dos près de la cheminée, qui rappelle les figures féminines de Sebastiano Ricci.



- 24 **Pigeonnier.** Sanguine, 395 × 493. Filigrane : Armoiries couronnées, accompagnées de noms : *M. H. Hudelist* et *Hallines* (Heawood non cité).
Ce dessin représente une fantaisie architecturale sur le thème des jardins et des fabriques, telle qu'Hubert Robert en conçut tout au long de sa carrière mais plus particulièrement vers la fin de sa vie. Nous n'avons pas retrouvé ce type de pigeonnier dans l'œuvre de Robert. Cependant, il y a une petite similitude entre ce dessin et une toile, *Le Pavillon rustique*, datée vers 1795-1800. On y retrouve le même toit circulaire recouvert de chaume, soutenu par des poutres à la verticale et surmonté, en son centre, par un pot de fleurs garni (*Hubert Robert-Louis Moreau, exposition du cent-cinquantiennaire de leur mort*, catalogue de l'exposition, Paris, Galerie Cailleux, 1957, p. 36, n° 56, pl. 9).



Giovanni Domenico TIEPOLO
Venise 1727 - 1804

- 25 **Famille de satyres dans un paysage.** Plume, encre grise et brune, lavis brun, 195 × 275, signé à la plume et encre brune en bas au centre *Dom° Tiepolo f.* Au verso, numéroté 5 à l'encre grise et 417 à l'encre de Chine.
- Cette composition fait partie d'une série de dessins réalisés par Domenico Tiepolo sur le thème des satyres et des centaures. James Byam Shaw souligne que ces dessins correspondent à la période où l'artiste entreprit la décoration de la *Camera dei Satiri* de la Villa des Tiepolo à Zianigo en 1759 et du *Camerino dei Centauri* vingt ans plus tard, en 1791, sans toutefois les mettre directement en rapport. Il en conclut que la série des satyres et des centaures fut conçue indépendamment des décorations peintes, durant la période de leur réalisation, entre 1771 et 1791 (cf. J. Byam Shaw, *The drawings of Domenico Tiepolo*, Londres, Faber and Faber, 1962, pp. 41-42 et J. Byam Shaw et G. Knox, *Italian Eighteenth Century Drawings in the Robert Lehman Collection*, New York, The Metropolitan Museum of Art, 1987, p. 171, n° 140).



- 26 **Trois aigles sur un rocher.** Plume et encre brune, lavis brun, 174 × 150, signé à la plume et encre brune en bas à droite *Do Tiepolo*. Filigrane : Armoiries couronnées (proche de Heawood 545).

Cette feuille fait partie d'une série d'études d'animaux que Domenico dessina en grand nombre. James Byam Shaw considère que ces dernières étaient destinées à la décoration de la Villa Tiepolo-Duodo à Zianigo, près de Padoue (cf. James Byam Shaw, *The Drawings of Domenico Tiepolo*, Londres, Faber and Faber, 1962, pp. 42-43). D'autre part, il fait remarquer que Domenico aurait trouvé sa principale source d'inspiration dans les gravures d'Elias Ridinger et de Stefano della Bella. En l'occurrence, il s'agirait de la suite gravée des aigles de della Bella dont certains sont proches de ceux dessinés par Domenico (de Vesme-Massar 720-725). Byam Shaw suggère une date assez tardive, vers 1792, pour ces dessins.



DESSINS

DES XIX^e ET XX^e SIÈCLES

Adolphe APPIAN
Lyon 1818 - 1898

- 27 **Petit pont de pierre et deux personnages ; à droite, deux barques.** Fusain, rehauts de craie blanche sur papier gris bleu, 241 × 389, signé au fusain en bas à gauche *Appian* et numéroté au fusain dans l'angle gauche 158.



27

Thomas Shotter BOYS
Londres 1803 - 1874

- 28 **Galerie d'un cloître, animée de deux figures.** Pinceau et lavis brun, touches d'aquarelle, rehauts de gomme arabique, 227 × 176, signé à la plume et encre brune en bas à droite *T^s Boys*.

Durant ses années passées en France (1823-1836), Boys s'exerça avec précision au dessin d'architecture en observant les bâtiments de l'époque médiévale. En effet, il fit de fréquentes excursions en dehors de Paris : à Caen et à Saint-Omer ; à Anvers, Bruxelles et Gand ; à Regensburg et à Ratisbonne. Ce dessin, tout comme sa contribution à l'ouvrage monumental du baron Taylor, *Voyages pittoresques et romantiques dans l'ancienne France* (il fournit 24 dessins pour la publication comprise entre 1833 et 1842), révèle l'attrait des artistes pour le style gothique, typique de la période romantique.

Jules CHÉRET
Paris 1836 - Nice 1932

- 29 **Femme déguisée en pierrot.** Crayon noir sur papier beige, 265 × 247, signé au crayon noir en bas à droite *Jules Chéret*.
- 30 **Femme en robe décolletée, penchée vers l'avant.** Crayon noir et rehauts de blanc sur papier bleu, 336 × 254, signé au crayon noir en bas à droite *Jules Chéret*.

Georges Jules Victor CLAIRIN
Paris 1843 - Belle-Ile-en-Mer 1919

- 31 **Grande figure féminine, vêtue d'une somptueuse robe richement brodée à l'encolure, tenant un curieux instrument de la main gauche, une grande épingle dans la main droite.** Mine de plomb avec rehauts de craie blanche sur papier verdâtre, passé au stylet, 540 × 256. Cachet de la vente d'atelier en bas à droite (Lugt 448).
Il s'agit probablement une étude pour l'une des nombreuses décorations murales exécutées par l'artiste.



31

Hubert CLERGET
Dijon 1818
Saint-Denis 1899

- 32 **Vue de l'Île de la Cité avec le Pont Neuf et le square du Vert-Galant,** 1851. Aquarelle et rehauts de gouache, crayon noir, plume et encre de Chine, 155 × 236, signée et datée à la plume et encre de Chine en bas à gauche *hclerget// Le 3 janvier 1851*.



32

Newton FIELDING
Huntington 1799 - Paris 1856

- 33 **Butor prenant son envol au-dessus d'un étang**, 1824. Aquarelle, gouache, encre brune et gomme arabique, 172 × 247, signée et datée à la plume et encre brune en bas à droite *NEWTON FIELDING 1824*. Provenance : album amicorum (Paris).

Newton est le plus jeune des frères Fielding, qui se firent connaître par leurs aquarelles, leurs lithographies et leur enseignement. En 1821 ou 1822, Newton Fielding et son frère Thalès (1793-1837) sont attirés en France par l'éditeur Osterwald. À Paris, les deux frères se lient d'amitié avec Delacroix.

Durant l'été 1824, Newton part rejoindre Bonington dans le pays de Caux où ils réalisent ensemble des dessins de la côte normande. C'est probablement dans ce contexte que Newton réalise cette aquarelle, représentant un butor étoilé, espèce que l'on observe dans le nord de la France. Newton Fielding confirme sa popularité avec la publication en 1829 de trois ouvrages contenant des lithographies d'animaux *Suite d'animaux, sujets tirés des fables de la Fontaine dessinés et lithographiés par N. Fielding*, chez Gaugain ; *Croquis de Newton Fielding* chez Motte ; *Animals drawn on stone*, chez Gihaut.



- 34 **Vue du port de la Rochelle.** Aquarelle sur traits de crayon noir, rehauts de gouache blanche, contrecollée sur papier beige, 184 × 297, signée à la plume et encre brune en bas à gauche *L. Garneray*, inscription à la mine de plomb sur l'ancien montage en bas à gauche *Port de la Rochelle*, montée à claire-voie. Provenance : album amicorum (Paris).

C'est en 1822 que L. A. Garneray entreprit de représenter la France par ses côtes sur le modèle de Joseph Vernet. Il s'attacha toutefois davantage à rendre la réalité géographique et les diverses activités maritimes régionales, et ce, dans des formats plus modestes que ceux qu'exigeaient la réponse à la commande royale de 1753. En effet, si l'on dénombre 23 huiles sur toile des ports français, 64 gravures furent réalisées de 1823 à 1832, favorisant la diffusion plus large à un public moins restreint et amateur. Le port de La Rochelle dont cette aquarelle représente une des prises de vue, fait partie de ces régions les plus étudiées par l'artiste. On connaît deux autres prises de ce port de la Rochelle (*Bassin neuf*, *Jetée*) différentes de celles-ci.



34

- 35 **Bateau pris dans une mer forte, au lointain, des voiliers.** Aquarelle, 170 × 245, signée à la plume et encre brune en bas à gauche *L. Garneray*. Provenance : album amicorum (Paris).

Henri GERVEX
Paris 1852 - 1929

- 36 **La sortie du bain.** Fusain, estompe, rehauts de craie blanche et quelques touches de crayon rouge, sur papier beige, 340 × 244, signé au fusain en bas à gauche *H. Gervex*. Provenance : Galerie Paul Prouté, Paris ; collection Pierre Bérès, Paris. Bibliographie : Jean-Christophe Pralong-Gourvennec, *Henri Gervex*, catalogue de l'exposition, Bordeaux, Paris et Nice, éditions Paris-Musées, 1992-1993, p. 253, n° 41 ; Galerie Prouté, Catalogue « Gauguin », 1998, n° 29.

Ce dessin figurera dans le catalogue raisonné de l'œuvre d'Henri Gervex, en préparation par Jean-Christophe Pralong-Gourvennec.



36

Paul HUET
Paris 1803 - 1869

- 37 **Jeune garçon au chapeau, debout.** Aquarelle sur traits de crayon noir, 241 × 142. Cachet de l'atelier de l'artiste en bas à droite, vente après décès de 1878 (Lugt 1268).

- 38 **Petite fille de Normandie, debout.**
Aquarelle sur traits de crayon noir, 216
× 129. Cachet de l'atelier de l'artiste en
bas à droite, vente après décès de 1878
(L. 1268).



38

Henri-Gabriel IBELS
Paris 1867 - 1936

- 39 **La tentation**, 1925. Pastel sur papier bleu contrecollé sur carton, 230 × 310,
signé et daté à la gouache blanche en bas à droite *H. G. ibels// 1925*, annoté
à la gouache blanche en bas à gauche *Mars-Inutile d'insister !... Je suis en
carême !*



39

- 40 **Troupeau de brebis à l'abreuvoir, gardé par un pâtre au repos avec son chien.** Fusain et rehauts de craie blanche sur papier bis, sujet 304 × 428, feuille 312 × 460, signé au fusain en bas à droite *Ch. Jacque*.

Ce dessin reprend en grande partie la composition de l'eau-forte *Abreuvoir aux moutons*, gravée par Charles Jacque en 1888 et que l'on joint ici (Guiffrey non décrit ; Beraldi 470 ; A. et S. Prouté 363). Il fut sans doute réalisé postérieurement à la gravure, car les deux images sont orientées dans le même sens, à la différence d'un dessin préparatoire, qui fut, quant à lui, exécuté en sens inverse (Pierre-Olivier Fanica, *Charles Jacque 1813-1894, Graveur original et peintre animalier*, Montigny-sur-Loing, Art Bizon, 1995, p. 112, repr.).

D'après ce rapprochement, le dessin pourrait dater autour de 1888-1889, soit à la fin de la carrière de l'artiste, et pourrait avoir été réalisé à Pau, où Charles Jacque, entre 1876 et 1888, avait l'habitude de passer ses hivers.



40

Pierre LAPRADE

Narbonne 1875 - Fontenay-aux-Roses 1931

- 41 **Port de Marseille, avec, en fond, Notre-Dame de la Garde.** Aquarelle, quelques traits de crayon noir, 140 × 104, signée au crayon noir en bas à droite *Laprade*.

Gabriel Hippolyte **LEBAS**

Paris 1812 - 1880

- 42 **Paysage exotique avec palmiers et cascades.** Aquarelle, gouache et gomme arabique, 290 × 214, signée au pinceau et encre brune en bas au centre *G. Hipp Lebas*.



42

- 43 **Au pied d'une cascade, dans un paysage exotique, deux hommes sur des rochers, au milieu d'un torrent.** Aquarelle, gouache et gomme arabique, 93 × 54, signée en rouge en bas à gauche *H Lebas*, contrecollée.
- 44 **Deux personnages près d'une rivière, en promenade aux abords d'un monastère.** Aquarelle, gouache et gomme arabique, 54 × 92, signée à la plume et encre brune en bas à droite *G. Hip Lebas*, contrecollée.

Auguste **LEPÈRE**

Paris 1849 - Domme 1918

- 45 **Crèvecœur-le-Grand, 1909.** Aquarelle gouachée, fusain et huile, sur carton, 270 × 350, signée et située à la pierre noire en bas à gauche *A. Lepère// Crèvecœur-Le Grand*. Provenance : Edmond Sagot (octobre-décembre 1909), collection Frédéric Mallet (sa vente, le 22 mai 1920), fonds Sagot-Le Garrec.

Auguste **LEPÈRE**

Entre le Salon, en juin 1909, où Lepère expose, et son séjour à Saint-Jean-de-Monts, l'artiste passe une partie du mois de juillet à peindre et dessiner à Crèvecœur, en Picardie, chez son beau-père. L'histoire de cette aquarelle témoigne des liens tout autant commerciaux qu'amicaux qui unissent Auguste Lepère à Edmond Sagot. En effet, le marchand et éditeur d'estampes qui était devenu, depuis 1894, le dépositaire exclusif des œuvres de Lepère, acheta ce dessin à l'artiste en octobre 1909, le présenta probablement à son exposition de novembre et le vendit au collectionneur Frédéric Mallet en décembre. Cette exposition connut un vif succès. On lui proposa alors un poste à l'École des Beaux-Arts qu'il refusa. Elle marque un tournant dans la carrière de l'artiste, celui du début de sa grande notoriété (cf. Charles Saunier, *Auguste Lepère, 1849-1918, peintre et graveur, décorateur de livres*, Paris, Maurice Le Garrec éditeur, 1931, p. 179-187).



45

Charles **MILCENDEAU**
Soullans 1872 - 1919

- 46 **Femme et enfant en costume bigouden, à Pont-L'Abbé, 1897.** Crayon noir, estompe, pastel et gouache sur papier beige, 321 × 245, signé, situé et daté au crayon noir en bas à gauche *Ch. Milcendeau// 1897 Pont-L'Abbé.*



46

Avant de peindre à l'huile, Milcendeau fait, à partir de 1896, des dessins à la gouache ou au pastel que Durand-Ruel expose en 1898 et qui susciterent la surprise dans le milieu artistique (cf. Edouard Sarradin, « Charles Milcendeau », in *Gazette des Beaux-Arts*, mars 1923, p. 168). Milcendeau resta lié à la Bretagne où il se rendit presque tous les ans jusqu'en 1913, mais plus encore à son pays natal, la Vendée, où il terminera ses jours, à Soullans, en 1919.

Jean-François MILLET
Gruchy 1814 - Barbizon 1875

- 47 **Coin de ferme, bordé de grands arbres, près d'un cours d'eau.** Plume et encre brune sur légère préparation à la mine de plomb, 178 × 238. Provenance : vente de l'atelier de l'artiste, 1875 (deux cachets : au recto, Lugt 1460 ; au verso, Lugt 1816 a).

Ce dessin est un témoignage des séjours de Millet en Auvergne en 1866, 1867, 1868, à une époque où l'artiste a atteint sa pleine maturité. Durant trois années de suite, il se rend au mois de juin, dans l'Allier, à Vichy, pour

les cures thermales que doit y suivre sa femme en 1866. Il rapporte de son séjour dans l'Allier et le Puy-de-Dôme, une trentaine de dessins, à l'encre, parfois rehaussés d'aquarelle, et quelques pastels, mais aucune peinture. Les deux voyages suivants seront, quant à eux, moins longs et moins féconds.

Nous pouvons rapprocher ce dessin d'autres feuilles de même facture ou de mêmes dimensions telles que *Paysage avec arbres et clochers* (mêmes dimensions ; Ashmolean Museum, Oxford ; cf. Jean-François Millet, *Voyages en Auvergne et Bourbonnais*, 1866-1868, catalogue de l'exposition, Clermont-Ferrand, musée d'art Roger-Quilliot, 2002, p. 110, n°3, reproduit p. 30) et *Moulin près de Vichy* (dimensions légèrement différentes ; Vienne, Graphische Sammlung, Albertina ; *Ibid.*, pp. 123-124, n° 77, repr. p. 106).

Cette maison, que borde un cours d'eau, est vraisemblablement un moulin. La région de Vichy en est riche, et le couple Millet loge alors dans un quartier proche des moulins. La structure de la maison correspond bien à celle des moulins vichyssois du XIX^e siècle, qui avaient des toitures en tuiles canal. La végétation alentours de la maison, aussi est conforme à celle de plein été du Bourbonnais.



Un charme émane de ce dessin, dû non seulement au sentiment de plénitude que la nature inspirait à Millet, mais aussi au cadrage atypique, à la compo-

sition originale autour d'une diagonale, ainsi qu'à la technique variée pour décrire les feuillages (cf. *Jean-François Millet*, catalogue de l'exposition, Paris, Galeries nationales du Grand Palais, 1975-1976, p. 250, fig. 204). À partir de cette date, la figure humaine disparaît peu à peu et la nature devient de plus en plus omniprésente dans son œuvre.

Nous remercions Nathalie Roux de son aide dans la rédaction de cette notice.

- 48 **Femme nue se coiffant (Baigneuse ?)**. Crayon Conté, 320 × 255. Provenance : Vente de l'atelier de l'artiste, 1875 (Lugt 1460, supplément 2010), Louis-Antoine Prat (Lugt 3617).



48

Lorsque Jean-François Millet s'achemine vers Paris pour la seconde fois en 1846 - il avait quitté la ville une première fois pour Cherbourg à l'issue de

sa formation dans l'atelier de Paul Delaroche à l'école des Beaux-arts -, c'est avec l'intention de s'établir dans la capitale.

Désireux d'une reconnaissance artistique, Millet entreprend dès son arrivée la réalisation d'un nombre d'œuvres important, dont une cinquantaine d'études de nus féminins entre 1846 et 1851 (cf. Alexandra Murphy (dir.), *Jean-François Millet, Drawn into light*, Singapore, Clark Institute of Chicago, 1999, p. 37), pour la plupart exécutées au crayon Conté. Celles-ci illustrent la *manière fleurie* des débuts de l'artiste, avant qu'il ne rejoigne les voies du naturalisme de Barbizon, où il s'installe dès juin 1849.

Ces études croquées sur le vif, ont pu être reprises dans ses compositions de baigneuses contemporaines, où de jeunes femmes nues se délassent dans des paysages (cf. *Baigneuse au bord de l'eau*, Musée des Beaux-arts de Dijon, Inv. DG 814). Le thème de la baigneuse illustré par cette *Femme se coiffant*, qui n'est pas sans rappeler les *Baigneuses* de Corot, était le parfait sujet classique pour s'introduire dans le cercle des galeries parisiennes.

La feuille, comme laissée à l'état de croquis sur le vif - l'emphase portant sur le mouvement, les valeurs d'ombre et de lumière -, semble avoir été abandonnée avant la mise au point. L'étude s'avère beaucoup plus esquissée que les autres feuilles que nous connaissons de cet ensemble d'études de nus féminins, telle *la Baigneuse* du Louvre (RF 11361).

Evert Louis van MUYDEN

Albano 1853 - Orsay 1922

- 49 **Tête de cheval de profil à gauche.** Plume et encre brune, 138 × 141. Au verso, formules algébriques à la plume et encre brune.
- 50 **Cour de ferme avec deux chevaux de trait et un palefrenier.** Plume et encre brune, 110 × 180, signé des initiales à la plume et encre brune en bas à droite. Au verso, figure géométrique à la plume et encre brune.

Jules NOËL

Nancy 1815 - Alger 1881

- 51 **Plage bretonne ou normande : le ramassage du varech.** Fusain, rehauts de pastel et crayons de couleurs, 164 × 344, titré au crayon noir *Plage de Gave* en haut à gauche.

Justin OUVRIÉ
Paris 1806 - Rouen 1879

- 52 **L'Aar quittant le lac de Thunn ; à gauche, une partie de la ville avec un clocher.** Aquarelle et gouache sur quelques traits à la mine de plomb, 180 × 298, signée et située à la plume et encre de Chine en bas à gauche *Justin Ouvrié, à Thunn.*

Hippolyte PETITJEAN
Mâcon 1854 - Paris 1929

- 53 **Baigneuse à demi-drapée dans un paysage esquissé.** Fusain et estompe sur papier vergé collé sur un carton, 425 × 315, signé au fusain en bas à droite *Hipp Petitjean*. Cachet de la vente d'atelier (Lugt 2022c).
Coutumier des représentations de baigneuse sur fond de paysage, Hippolyte Petitjean aimait à faire poser son épouse, Louise, dans le jardin de Montsouris ; peut-être figure-t-elle ici à demi-drapée. L'emploi du fusain et la délicatesse de son traitement ne sont pas sans évoquer les œuvres exécutées dans la même technique par Fantin-Latour.



53

Auguste RAVIER
Lyon 1814 - Morestel 1894

- 54 **Ruisseau longeant des bâtiments au soleil couchant.** Aquarelle, partie supérieure cintrée, 201 × 107, signée à la plume et encre grise en bas à droite *A. Rav.*

- 55 **Chemin bordé d'arbres** ; au verso, deux esquisses de paysages. Aquarelle et crayon noir, 137 × 150, signée à la plume et à l'encre brune *A. Ravier*. Au verso, annotée au crayon noir *INNE* ainsi qu'une phrase illisible.



55

Odilon **REDON**

Bordeaux 1840 - Paris 1916

- 56 **L'arbre isolé ; à gauche, un boqueteau**. Huile sur papier contrecollée sur carton, 180 × 235, signée à la peinture rouge en haut à gauche *ODILON REDON*. Cette étude fait partie de cet ensemble de peintures de paysages que Redon appelait les *études pour l'auteur*, qui furent exécutées - en grande partie - avant 1890 et qui n'étaient pas destinées au public (cf. Roseline Bacou, *Musée du Louvre, La donation Arï et Suzanne Redon*, Paris, RMN, 1984, p. 21). Quelques pièces - quatre semble-t-il - furent exposées du vivant de l'artiste, quelques autres sortirent de l'atelier mais la majeure partie des paysages resta la propriété d'Arï Redon (fils de l'artiste). Cet ensemble fait maintenant partie de la collection du musée d'Orsay, grâce à la donation de Arï et Suzanne Redon en 1984.
- Cet aspect intime de la production de Redon ne fut révélé au public qu'après la mort de l'artiste, lors des rétrospectives chez Bernheim en 1917 et chez Druet en 1923. Ce sujet se rattache au paysage de la lande désolée proche de la propriété familiale de Peyrelebadé, près de Listrac (Gironde), à laquelle Redon était profondément attaché.

Ces études pour l'auteur ont été presque toutes peintes sur papier par la suite monté sur carton.

Ce dessin figurera dans le supplément du catalogue raisonné de l'œuvre d'Odilon Redon actuellement en préparation par Guy Wildenstein. Une attestation d'inclusion du Wildenstein Institute n°11647, en date du 30 mai 2012 sera remise à l'acquéreur.



56

- 57 **Le griffon.** Crayon noir, 120 × 202, signé des initiales au crayon noir en bas à droite *Od. R.* Provenance : Collection Comte A. Doria. Exposition : Paris, Galerie Bernheim-Jeune, *Odilon Redon*, 1963, n° 55. Bibliographie : Alec Wildenstein, Marie-Christine Decroocq, *Odilon Redon, catalogue raisonné*, Paris, La Bibliothèque des Arts, Wildenstein Institute, 1998, vol. IV, p. 127, n° 2373.

Nous retrouvons ici une des nombreuses feuilles d'études dessinées par Redon qui marquent les étapes de son évolution *et permettent de suivre ce travail de préparation intérieure, cette genèse consciente et inconsciente qui d'essais en essais, de redites en illuminations, parvient à modifier le réel, à métamorphoser le visible* (cf. Roseline Bacou, *Musée du Louvre, La donation Ari et Suzanne Redon*, Paris, RMN, 1984, p. 159).

Odilon REDON

Cette chimère surmontée d'un personnage ailé, la colonne et son chapiteau, la tête du petit homme grotesque posée sur deux jambes frêles, font partie de ces nombreux éléments dont Redon parsema ses œuvres, notamment lithographiques.



57

Pierre-Gaston RIGAUD
Saint-Morillon 1874 - Paris 1939

- 58 **Intérieur d'église**, 1915. Fusain et huile sur carton beige, 250 × 200, signé et daté à la gouache bleue en bas à gauche *P G Rigaud 1915*.

Henri RIVIÈRE
Paris 1864 - 1951

- 59 **Vue de l'Île de la Cité avec le Pont Neuf, le square du Vert-Galant, et de l'écluse de la Monnaie, à Paris, un jour de fête nationale**. Pastel, 380 × 535, signé au pastel en bas à droite *Henri Rivière*. Exposition : Paris, Galerie Durand-Ruel, Société des Peintres Graveurs, du 6 au 26 mars 1890, très probablement sous le n° 244 (?).

(voir la reproduction page 37)



59

Bien connu pour ses œuvres sur la Bretagne, Rivière n'en reste pas moins attaché à Paris et son nom reste associé à la revue du *Chat noir* dont il est le secrétaire de rédaction dès 1882, puis, à partir de 1886, au théâtre d'ombres pour le cabaret du même nom (1886-1897). Même après la révélation de la Bretagne - il y retourne tous les ans, à partir de 1885, de mai à octobre -, il continue à passer tous ses hivers à Paris, qui est pour lui un véritable motif de prédilection. Ses premiers essais à l'eau-forte représentent des sujets parisiens (*Le terre-plein du Pont neuf, le Pont neuf*, 1882). Par ailleurs, les vues de la capitale photographiées par l'artiste datent du milieu des années 1880, et les scènes de rues autour de 1889.

Membre fondateur de la Société des Peintres-graveurs créée en 1889, Rivière expose à la galerie Durand-Ruel en 1890 des œuvres sur papier dont sept pastels (et peut-être celui-ci), technique assez rarement utilisée par l'artiste au profit de l'aquarelle. L'année suivante, Rivière expose à nouveau deux pastels, l'un breton, l'autre parisien. À la suite de l'exposition de 1890, le critique d'art Philippe Burty remarque deux influences, celle d'Hiroshige (qui se retrouve dans les vues de Bretagne), et celle de Monet. Cette dernière serait-elle sensible dans l'œuvre que nous présentons ?

La multitude de drapeaux présents sur le pastel évoque une fête nationale : 1889 est l'année de l'Exposition universelle à Paris (de mai à octobre), dont

Henri RIVIÈRE

le thème était la Révolution française, dans le cadre du centenaire de cet événement. Les drapeaux tricolores et l'ambiance lumineuse de ce pastel pourraient aussi bien évoquer la fête du 14 juillet qu'une belle journée durant l'Exposition universelle.

Le pastel n'est pas daté mais pourrait vraisemblablement avoir été exécuté vers 1889-1890.

Félicien ROPS

Namur 1833 - Corbeil-Essonnes 1898

- 60 **Quatre figures.** Mine de plomb, chaque environ 143 × 80 :
- Jeune femme en buste. Annoté à la mine de plomb *Hollandel/ A Mlle B[essie]* ? et signé *F. Rops*.
 - Homme en chapeau haut-de-forme.
 - Pierrot. Annoté à la mine de plomb *Pierrot*, doublé.
 - Pêcheur. Annoté à la mine de de plomb *Fishman*, doublé.

Antoine-Charles Horace VERNET

Bordeaux 1758 - Paris 1836

- 61 **Maure assis à terre, les jambes croisées.** Pinceau et lavis brun, 154 × 186, signé des initiales *HV* à la mine de plomb en bas à droite, monté à claire-voie. Provenance : album amicorum (Paris).



- 62 **Vieux soldat accroupi, endormi dans un bosquet.** Pinceau et lavis brun, 171 × 156, signé des initiales *HV* à la plume et encre brune en bas à gauche, monté à claire-voie. Provenance : album amicorum (Paris).

William WYLD

Londres 1806 - 1889

- 63 **Piazza del Commune à Assise, avec l'église Santa Maria Sopra Minerva et le Palazzo del Capitano del Popolo.** Aquarelle, plume et encre brune, 105 × 65, signée à la plume et encre brune en bas à droite *WWyld* ; au verso, annoté à la mine de plomb *place d'Assise*.
- 64 **Canal à Venise.** Aquarelle, plume et encre brune, 118 × 68, signée à la plume et encre brune en bas à droite *WWyld*.



DESSINS DEPUIS 1950

Jean-Michel BACQUET

Né à Cambrai en 1956 - Vit et travaille à Flayosc

- 65 **Étude pour la vue d'en face, orage d'août (vue des alentours de Conques dans l'Aveyron)**, 2010. Fusain et huile sur papier, sujet 105 × 148, support de forme irrégulière, 155 × 196. Au verso, signé au stylo noir au milieu *Jean-Michel Bacquet*.
- 66 **Étude pour la vue d'en face, nuages d'un matin d'octobre (vue des alentours de Conques dans l'Aveyron)**, 2010. Fusain et huile sur papier, sujet 105 × 148, support de forme irrégulière 155 × 213. Au verso, signé au stylo noir au milieu *Jean-Michel Bacquet*.



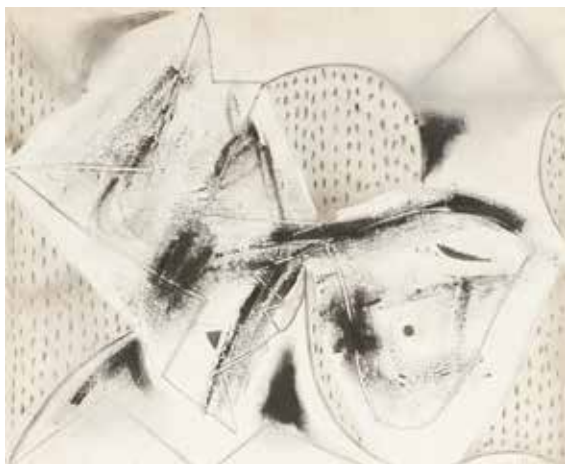
66

Olivier DEBRÉ

Paris 1920 - 1999

- 67 **Sans titre**, 1945-1946. Technique mixte, 380 × 460, signé des initiales et daté au crayon noir en bas à droite *OD 46*. Au verso, signé et daté au crayon noir *O. DEBRÉ// hiver// 1945-6*.

En 1945, la peinture d'Olivier Debré est caractérisée par des formes géométriques issues du cubisme ainsi que par des contrastes de noir et de blanc, ces derniers évoquant la découverte de la réalité des camps de concentration (cf. Daniel Abadie, *Olivier Debré*.



67

Signes paysages,

signes personnages, Pageine d'Arte, 2012, p. 7). Un an après, l'artiste réalise ses premières gravures et ses premières toiles monumentales dans son atelier de Cachan. Pour lui, l'émotion ressentie devant la réalité ne doit pas nécessairement passer par la représentation. C'est pourquoi, il se dirige alors de manière irréversible vers la peinture abstraite.



68

- 68 **Sans titre.** Encre de Chine et lavis sur papier de riz, vergé, contrecollé, 1362 × 673, signé au crayon noir en bas à droite *ODebré*.

Ce dessin fut réalisé en 1989. À cette date, Olivier Debré se rend à Pékin et Hong Kong pour présenter les maquettes du rideau de scène de l'Opéra de Hong Kong réalisées à la demande de la fondation Louis Vuitton. Il saisit l'occasion d'une visite dans les rizières pour exécuter un tout petit nombre de dessins dans l'esprit de celui que nous présentons.

- 69 **Sans titre** ou *Aux Rives de l'Egée*. Pastel (bleu et rouge), 135 × 200, signé des initiales *OD* au crayon noir en bas à droite. Au verso, annoté au stylo bic *aux//Rives// de l'Egée* et signé de l'initiale *O*.

Olivier **DEBRÉ**

- 70 **Sans titre** ou *Des bouts de Loire*. Pastel (à dominante jaune, vert et bleu), 135 × 200, signé des initiales *OD* au crayon noir en bas à droite. Au verso, annoté au stylo bic *Des bouts// dell Loire*.
- 71 **Signe-personnage**. Pastel vert, orange et bleu, 170 × 100, signé des initiales *OD* au bic en bas à droite.

Sonia **DELAUNAY**

Gradijsk (ancienne Russie, actuelle Ukraine) 1885 - Paris 1979

- 72 **Rythme couleur**, 1966. Gouache, fusain, crayon noir, sur papier fort, sujet 390 × 300, feuille 555 × 384, numérotée, signée, datée au crayon noir en bas à gauche *N° 1402// Sonia Delaunay 3/6/66*.



Ce dessin peut être considéré comme une œuvre préparatoire pour la partie droite de l'huile sur toile *Rythme syncopé, dit serpent noir*, 1967 (Nantes, Musée des Beaux-Arts, inv. 1532). Mentionnons l'existence d'une autre étude, presque identique, à la fois dans la disposition des formes et le choix des couleurs, numérotée *N° 1401*, datée du 2 juin 1966, réalisée le jour précédant l'exécution de la feuille ici présente (Vente Pierre Bergé, Bruxelles, 19 juin 2007, n° 59, provenant de la collection Roger Vivier).

Par ailleurs, on connaît deux variantes : une gouache datée de 1967, conservée à la Detroit Hudson Gallery ; et une huile sur toile datée de 1957, autrefois située dans la collection Charles Delaunay à Paris.

On peut voir également, dans ces formes héritées de l'abstraction géométrique, des réminiscences de la couverture de berceau cousue par l'artiste pour la naissance de son fils Charles en 1911 ainsi que de la reliure de l'édition originale du poème *Les Pâques* de Blaise Cendrars en 1913.

On joint le certificat d'authenticité de Jean-Louis Delaunay et Richard Riss.

Maurice ESTÈVE

Culan 1904 - 2001

- 73 *Portago*, 1956. Collage, aquarelle, plume et encre bleue, pastel, crayon noir et de couleur, papier journal découpé, 315 × 232, signé et daté au crayon noir en bas à droite *Estève 56*. Au verso, annoté à la plume et encre de Chine *1956 N° 27-C (7)*.

La notoriété d'Estève s'affirme lorsqu'il abandonne l'imitation stricte du réel. Vers 1928, il arrête de réaliser ses œuvres devant le motif pour ne créer qu'en atelier. À partir de 1932, il abandonne les esquisses préparatoires et les études pour que le papier ou la toile devienne, selon les mots de Francastel, *le champ figuratif où s'exerce l'in-*



Maurice ESTÈVE

vention et le support matériel où s'élabore l'image (Pierre Francastel, « les Premiers papiers collés », G. di San Lazzaro (dir.), *Hommage à Maurice Estève*, Paris, Société Internationale d'art XX^e siècle, 1975, p. 103). Cette démarche l'oblige à s'arrêter dans la création pour y revenir à de multiples reprises jusqu'à « trouver » la composition, elle rend le processus d'élaboration de l'œuvre très lent. Le collage est apparu à Estève comme le moyen de s'affranchir, en partie, de cette durée. Ciseaux et papiers lui permettant de trouver plus rapidement les éléments de base, susceptibles d'être transformés, pour ses compositions. Comme pour ses peintures, les collages d'Estève constituent des *choses*, des *objets figuratifs*. Selon Francastel, ces collages, grâce aux éléments appropriés par l'artiste, qui les composent, nous dévoilent, plus que toutes les autres œuvres d'Estève, son intimité.

Claude GARACHE

Né à Paris en 1929 - Vit et travaille à Paris

- 74 **Femme nue assise de face, se tenant la cheville gauche**, 1985. Crayon orange, aquarelle, 250 × 190, signé au crayon orange en bas à droite *Garache*. Au verso, daté et annoté *1985 crayon aquarelle// 25 × 19 cm s/Richard de Bas*.
- 75 **Femme nue accroupie, vue de face, les mains posées au sol**, 2002. Crayon orange, aquarelle, 225 × 275, signé au crayon orange en bas à droite *Garache*. Au verso, annoté et daté *22,5 × 27,5// crayon et aquarelle s/Van Gelder 2002*.

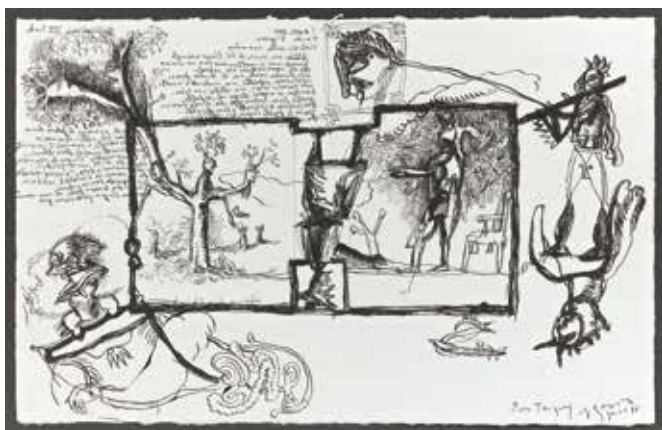
Gérard GAROUSTE

Né à Paris en 1946 - Vit et travaille à Paris et dans l'Eure

- 76 **Étude pour le Chant XIII de la Divine Comédie de Dante**, 1988. Plume et encre de Chine, 325 × 500, dédicacé, signé et daté à la plume et encre de Chine en bas à droite *Pour Tanguy. Garoustell/ janvier (?) 88*. 1984 marque une période de renouveau artistique dans l'œuvre de Gérard Garouste ; il renonce alors aux natures mortes et scènes de genre et débute un véritable dialogue avec les textes littéraires. Outre *La Bible*, *Don Quichotte* de Cervantès, *Gargantua* de Rabelais ou *Faust* de Goethe, la somme littéraire qui ne cessera d'alimenter l'imaginaire de l'artiste à partir de 1985 est celle de *La Divine Comédie* de Dante dans la traduction de Jacqueline Risset, et plus spécialement les cantiques de l'Enfer et du Purgatoire. Le voyage fantastique du poète et son guide, dont le Chant XIII est ici illus-

Gérard GAROUSTE

tré, permet à l'artiste le développement d'une atmosphère onirique toute personnelle, sous forme de gravures, peintures et dessins. Ces derniers sont souvent réalisés à l'encre de Chine et annotés en miroir dans le même médium. On peut lire ici les sept premiers tercets du Chant XIII de la *Divine Comédie*.



76

André HAMBOURG

Paris 1909 - 1999

- 77 **Chat endormi.** Fusain, 203 × 161, signé au fusain en bas à droite *a ham-*
bourg.

André MARFAING

Toulouse 1925 - Paris 1987

- 78 **Sans titre,** 1969. Pinceau et encre de Chine, lavis gris, 325 × 250, signée et datée au crayon noir en haut à gauche *Marfaing 69.*

Ce dessin est proche de la sérigraphie datant de 1969, réalisée pour l'affiche de l'exposition à la galerie At Home, à Toulouse [cf. Gérard Sourd (préface), *André Marfaing : catalogue raisonné des estampes*, Paris, Comité national de la gravure française, 2002, p. 38, n° 87].

- 79 **Sans titre,** 1983. Pinceau et encre de Chine, lavis gris, 300 × 230, signée et datée au pinceau et à la gouache grise en bas à droite *Marfaing 83.*

André MARFAING

Ce dessin est proche de la sérigraphie réalisée pour l'affiche de l'exposition Marfaing, Centre Jean Prevost, Saint-Etienne-du-Rouvray, en novembre 1983 [cf. Gérard Sourd (préface), *André Marfaing : catalogue raisonné des estampes*, Paris, Comité national de la gravure française, 2002, p. 70, n° 213].



79

Abbé Maurice MOREL
Ornans 1908 - 1991

Ordonné prêtre le 24 juin 1934, l'abbé Maurice Morel n'a jamais cessé de soutenir activement la promotion de l'art religieux moderne, dont il se revendique au travers de sa production artistique, mais également des expositions et conférences qu'il organise (dont une consacrée à Picasso en 1946).

Au gré de ses rencontres et collaborations artistiques avec Jean Bazaine, puis Georges Rouault, son travail évolue de plus en plus fortement vers l'abstraction.

Ses œuvres, dont la structure linéaire évoque celle des vitraux, sont généralement réalisées sur des supports de papier recyclés, et portent le cachet d'atelier apposé lors de la vente du fonds d'atelier de l'abbé Morel en 2010.

- 80 **Sans titre (noir, vert, rouge).** Encre de Chine et aquarelle sur papier glacé, sujet 256 × 163, support 310 × 240. Cachet de l'atelier sur le montage en bas à droite (Lugt non décrit).
- 81 **Sans titre (noir, jaune, orange, bleu).** Encre de Chine et aquarelle sur papier glacé, sujet 182 × 139, support 270 × 210. Cachet de l'atelier sur le montage en bas à droite (L. n. d.).
- 82 **Sans titre (noir, rouge, gris).** Encre de Chine, aquarelle sur papier glacé contrecollé sur papier préparé noir, mis au carreau à la mine de plomb, sujet 250 × 159, support 273 × 179. Au verso, annoté à la mine de plomb en bas au centre *St Servant s/Mer (?) Morbihan*. Cachet de l'atelier sur le montage en bas à droite (L. n. d.).
- 83 **Sans titre (bleu, violet, turquoise).** Gouache, grattage, sujet 210 × 272, support 240 × 320. Cachet de l'atelier sur le montage en bas à droite (L. n. d.).



83

Max PAPART
Marseille 1911 - 1994

- 84 **Étude pour l'affiche lithographiée d'une exposition pour la galerie Saint-Germain, Paris, 1974.** Collage, épingles, papier noir, papier estampé, papier avec trait au crayon noir et tache d'encre noire, gouache, crayon noir, 760 × 565, nombreuses annotations au crayon dont le texte de l'affiche.

Max PAPART

Né à Marseille, en partie autodidacte, Max Papart s'installe à Paris en 1936, où il travaille comme artisan imprimeur. Il expose au Salon des Indépendants et exécute ses premières gravures à l'aquatinte. Il participe ensuite à de nombreuses expositions collectives. Exempté durant la seconde guerre mondiale, il retourne à Marseille. Puis, il voyage beaucoup (Italie, Suisse, Espagne, Hollande, États-Unis et Canada). Il a illustré notamment des ouvrages de bibliophilie de Jacques Prévert et Georges Ribemont-Dessaignes. Lithographe, graveur et peintre, il semble apprécier tout particulièrement le collage et les techniques mixtes. À la fin de sa vie, il séjourne autant à Paris qu'aux États-Unis (La Nouvelle-Orléans puis New York).



84

Arturo Luiz PIZA

Né à São Paulo (Brésil) en 1928 - Vit et travaille à Paris

- 85 **Sans titre**, 1979-1980. Aquarelle et collage sur japon, 133 × 85, datée à la plume et encre de Chine en bas à gauche 1979-1980, signée à la plume et encre de Chine en bas à droite *Piza*.

Jean-Baptiste SÉCHERET

Né à Neuilly-sur-Seine en 1957 - Vit et travaille à Paris

- 86 **Étude de ciel à Trouville**, 2004. Aquarelle sur papier préparé à la colle et aux pigments, 295 × 415, située au crayon noir en bas au centre *Trouville*, signée et datée au crayon noir en bas à droite *JB Sécheret. 2004*. Au verso, située et datée au crayon noir vers la droite *Trouville// 20 juin 2004*.
- 87 **Étude de ciel, une figure sur la plage, non loin de bâtiments**, 2010. Aquarelle sur papier préparé à la colle et aux pigments, 295 × 415, signée au crayon noir en bas à droite *JB Sécheret 2010*. Au verso, située, datée, signée au stylo noir *Trouville-sur-mer// 2010// JeanBaptiste// Sécheret*.



87

ESTAMPES

DES XVI^e ET XVII^e SIÈCLES

Jacques **CALLOT**
Nancy 1592 - 1635

- 88 **La grande duchesse marie des jeunes filles**, planche de la suite de 16 sujets terminés et deux sujets surnuméraires non terminés, intitulée *La vie de Ferdinand I^{er} de Médicis*, appelée aussi *Les batailles des Médicis*, 1615-1620. Burin d'après un tableau de Matteo Rosselli, 213 × 299, coupé 8 mm à l'intérieur de la tablette inférieure, petites marges sur les autres côtés (Lieure 148 i/ii), belle épreuve du premier état (sur 2), avant la lettre, d'un tirage ancien effectué en Italie, annotée au verso à la plume et encre brune *Tra i costumi*. Fili-grane : Trois rochers (L. 3, conforme à la description des épreuves anciennes tirées en Italie).

Il s'agit de la grande-duchesse Christine de Lorraine, veuve de Ferdinand I^{er} Médicis, grand-duc de Toscane.

- 89 **Le marché d'esclaves**, 1620. Eau-forte, 113 × 219, coupé à la limite de la marque du cuivre (L. 369 ii/vi), belle épreuve du deuxième état (sur 6), avant le nom de Fagnani remplaçant l'excudit d'Israel.

La vue de Paris, au fond, a été gravée par un anonyme en 1629.



Jacques CALLOT

- 90 **Le combat au pistolet et Le combat à l'épée**, paire de sujets intitulée *Les combats de cavalerie*, 1632. Eau-forte, 46 × 93, petites marges (L. 1313 et 1314 i/ii), belles épreuves du premier état (sur 2), avant les numéros. Ex collection : F. H. (Lugt 3373).
- 91 **Les petites misères de la guerre**, suite complète composée d'un frontispice (par Abraham Bosse) et de six planches, 1632. Eau-forte, 56 × 115 environ, coupé à l'extérieur du trait carré (L. 1333-1338 ii/ii), belles épreuves de l'état définitif, restes de feuilles de montage au verso.

Jacques CALLOT
Nancy 1592 - 1635
et
Nicolas TARDIEU
Paris 1674 - 1749

- 92 **Pillage et incendie d'un village dans une bordure ornementale**, planche de la suite des *Grandes misères de la guerre* ; 1633 pour le sujet, 1712 pour la bordure.



Eau-forte, sujet par Jacques Callot, bordure par Nicolas Tardieu, 213 × 280, coupé à l'intérieur de la marque du cuivre (Lieure 1345 iii/iii, Le Blanc, *Tardieu* non décrit), belle épreuve du cuivre de Callot monté dans un encadrement gravé par Nicolas Tardieu, de l'édition Fagnani effectuée en 1712-1713 ; petits sujets de Jacques Callot découpés et appliqués dans les médaillons de la bordure : à gauche, le personnage central de *L'exercice de l'arquebuse. Le maniement* (L. 1326), à droite, le personnage central de la planche *Le tir* appartenant à la même série (L. 1329), dans le médaillon placé au centre de la bordure inférieure la partie inférieure de la planche de Stefano della Bella représentant les chevaux, appartenant à la suite de *Diverses Exercices de Cavalerie* (de Vesme, Massar 243), petites amincissures dans les angles, courte déchirure dans le bord inférieur.

Carlo MARATTI

Camurana (Ancone) 1625 - Rome 1713

- 93 **L'Assomption de la Vierge.** Eau-forte, 215 × 146, filet de marge (Bartsch XXI-8 ii/iii), belle épreuve du deuxième état (sur 3), avant les retouches au burin, déchirure restaurée au centre en bas.



- 94 **Anne d'Autriche, reine de France, en habit de deuil.** Eau-forte, encadrement au burin d'après Philippe de Champaigne, 302 × 247, petites marges (Mazel 046 ii/iii), belle épreuve du deuxième état (sur 3), avant réduction de la planche à l'ovale, traces de colle dans les angles au verso.
- 95 **Anne d'Autriche, reine de France, en deuil de cour.** Eau-forte, encadrement au burin, d'après Philippe de Champaigne, 299 × 245, coupé à la limite de la marque du cuivre (M. 047 i/iii ?), belle épreuve probablement du premier état (sur 3), avec des éraillures dans l'angle supérieur droit du cadre près des lettres *DE*, légèrement jaunie, léger pli central visible au verso.



95

- 96 **Robert Arnauld d'Andilly, conseiller du Roi.** Eau-forte, encadrement au burin, d'après Philippe de Champaigne, 302 × 240, coupé à la limite de la marque du cuivre (M. 048 iv/v), belle épreuve du quatrième état (sur 5), avant mise à l'ovale, traces de collants au verso, jaunie. Ex collection : *F. H.* (Lugt 3373).
- 97 **Charles de Valois, duc d'Angoulême.** Eau-forte, encadrement au burin, d'après Philippe de Champaigne, 313 × 252, bonnes marges (M. 049), belle épreuve de l'état unique, légers plis dans les angles de droite. Filigrane : Lettres *IHS* dans un cercle (proche de Heawood 2989).

- 98 **Honorine de Grimberghe, Comtesse de Bossu.** Eau-forte, encadrement au burin, 295 × 245, petites marges (M. 052 ii/ii), belle épreuve de l'état définitif, jaunie. Ex collection : R. de Perthuis (L. 4237).
- 99 **Saint Charles Borromée, cardinal et archevêque de Milan.** Eau-forte, encadrement au burin, d'après Philippe de Champaigne, 310 × 253, coupé à la limite du cuivre ou très légèrement à l'intérieur (M. 056 iii l/vi), belle épreuve du troisième état (sur 6), avant les travaux sur la barrette, quelques taches le long des bords. Ex collection : Eugène Bouvy (L. 828 b).
- 100 **Jean Duvergier de Hauranne, abbé de Saint-Cyran.** Eau-forte, encadrement au burin, 285 × 213, petites marges (Mazel 062 iiiA/iiiB), belle épreuve, de l'état définitif, le cuivre réduit à l'ovale entouré de la bordure type Leroy, d'un tirage du XVIII^e siècle, avant modification du nom du personnage, mouillure en marge inférieure.
- 101 **Saint François de Sales, évêque de Genève.** Eau-forte, encadrement au burin, 310 × 210, bonnes marges (M. 064 i/ii), belle épreuve probablement du premier état (sur 2), avec la fausse ombre de la croix, piqûres et trous de ver en marge, légèrement froissée. Ex collection : R. de Perthuis (L. 4237).



- 102 **Henri II de Lorraine, duc de Guise.** Eau-forte, encadrement au burin, d'après Citermans 305 × 248, coupé légèrement à l'intérieur de la marque du cuivre (M. 068 ii/iii), belle épreuve du deuxième état (sur 3), avant la réduction à l'ovale, petite tache de rouille. Ex collection : Eugène Bouvy (L. 828 b).

- 103 **Cardinal Mazarin.** Eau-forte, encadrement au burin d'après Philippe de Champaigne, 303 × 248, grandes marges (M. 080 iii/iv), belle épreuve du troisième état (sur 4), avant effaçage de certaines inscriptions, légèrement jaunie en marge. Ex collection : R. de Perthuis (L. 4237).
- 104 **Amador Jean-Baptiste de Vignerod, abbé de Richelieu.** Eau-forte d'après Philippe de Champaigne, 287 × 201, petites marges (M. 091 iii/iii), belle épreuve de l'état définitif. Ex collection : R. de Perthuis (L. 4237).
- 105 **Antoine Vitré, typographe du roi.** Eau-forte d'après Philippe de Champaigne, 318 × 217, filet de marge (M. 094 iii/iii), belle épreuve de l'état définitif. Ex collections : H. Dreux (L. 1302), R. de Perthuis (L. 4237). Annoté au crayon au verso : *Coll. Hri Vever* et *P* à la plume.



Aegidius SADELER
Anvers 1570 - Prague 1629

- 106 **L'Empereur Mathias**, 1614. Burin, 665 × 423, coupé sous la date dans la marge inférieure, coupé à la limite de la marque du cuivre sur les autres côtés, (Hollstein 310 ii ou iii/iii), très belle épreuve, d'un état indéterminé car l'adresse de Marco Sadeler se trouve dans la partie inférieure de la tablette, pli central horizontal, courtes déchirures restaurées dans le bord supérieur, petites amincissures dans le bord inférieur, petite restauration dans l'angle inférieur gauche. Filigrane : Chapelet (proche de Heawood 428). Ex collection : R. de Perthuis (Lugt 4237).



Pieter SCHENCK
Elberfeld 1660 - Amsterdam 1713

- 107 **Quatre hommes jouant au jacquet.** Manière noire, 246 × 180, coupé légèrement à l'intérieur de la marque du cuivre (Hollstein 413), belle épreuve, traces de collants au verso.



107

Israël SILVESTRE
Nancy 1621 - Paris 1691

- 108 ***Vue du chasteau et de la Ville d'Avignon***, 1654. Eau-forte, 137 × 250, bonnes marges (Faucheux 170-2), belle épreuve.



108

- 109 ***Vue et perspective d'une partie des Ville et Chasteau d'Avignon***, 1654. Eau-forte, 133 205, bonnes marges (F. 170-3), belle épreuve. Filigrane : Ecusson couronné.

- 110 *Veüe de la Tour de la Villeneuve et du Pont d'Avignon*, 1654. Eau-forte, 132 × 226, petites marges (F. 170-4), belle épreuve.
- 111 *Veüe du Chasteau de Chantilly a dix lieues de Paris*. Eau-forte, 133 × 242, bonnes marges (F. 187-1), belle épreuve, très léger pli. Filigrane : Roue.
- 112 *Veües et Perspective du village et du Pont de Charenton*, 1645. Eau-forte par Goyrand, 121 × 255, grandes marges (F. 189-1), belle épreuve.
- 113 *Veües et Perspective du Pont, et du Temple de Charenton*, 1645. Eau-forte par Goyrand, 118 × 252, bonnes marges (F. 189-2), belle épreuve.
- 114 *Veüe de l'Eglise de l'Abaye de Clervaux en Bourgogne*. Eau-forte, 136 × 243, petites marges (F. 198), belle épreuve.
- 115 *Veüe et Pespective des Eglises des Capucins et des Pères Jesuiste de Nancy*, 1650. Eau-forte, 125 × 241, filet de marge (F. 232-8), belle épreuve.
- 116 *Veüe de L'Eglise de St Jean et du Pont de la Saone à Lyon*. Eau-forte par Perelle, 124 × 266, bonnes marges (F. 234-34 i/ii), belle épreuve du premier état sur 2, avant l'adresse de Mariette.
- 117 *Veüe du Palais et du Port Royal de Lyon*, 1652. Eau-forte, 130 × 250, bonnes marges (F. 234-35), belle épreuve, petit trou en marge.
- 118 *Veüe au naturel de la Sainte Baume en Provence*. Eau-forte, 137 × 308, petites marges (F. 288), belle épreuve.



- 119 **Nevers, vue générale prise de la Loire, à gauche, le pont, au centre le château.** Eau-forte, 182 × 830 sur deux feuilles réunies, coupé à la limite de la marque du cuivre et à l'intérieur en partie supérieure (F. 263 i/ii), belle épreuve du premier état (sur 2), avant le nom de Mariette, plis verticaux, déchirure restaurée au centre vers la droite, amincissures. Filigrane : Fleur.



119

- 120 **Veüe de Lyon. du Chemin neuf de la maison Monsieur Pion,** planche d'un ensemble de 43 vues de Lyon et de ses environs. Eau-forte, 165 × 360, petites marges (F. 234-6 ii/ii), belle épreuve de l'état définitif, après suppression du nom de F. Rambaud à droite, sous la jambe de Rhône, courte déchirure renforcée dans la partie droite de la marge inférieure, pli de tirage au centre, petite amincissure et deux plis verticaux à droite du sujet. Filigrane : Armoiries (difficile à identifier).

Selon Fauchoux, cette estampe, bien qu'appartenant à une suite de vues de Lyon par Israël Silvestre, a été gravée par F. Rambout d'après un dessin de celui-ci.

D'après Jan van der STRAET dit STRADANUS

Bruges 1523 - Florence 1605

- 121 **Décollation de Saint Jacques, planche de la suite des Actes des apôtres,** 1582. Burin par A. Collaert, 200 × 265, filet de marge (New Hollstein *Stradanus* 214 ii/iii, N. H. *Collaert* 738 ii/iii), belle épreuve du deuxième état (sur 3), avant suppression de la lettre P avant l'adresse de Gallens, une tache au verso.

André THEVET

Angoulême 1504 - Paris 1592

Planches extraites de deux volumes publiés par la veuve Kerver en 1584, intitulés *Pourtraicts et vies des hommes illustres recueillis par André Thevet, angoumoisain*. Eau-forte, environ 175 × 145, grandes marges (I. B. N. F. XVI^e siècle, p. 114-119), belles épreuves, annotations anciennes à la plume au recto et au verso avec des numéros, taches et mouillures.

- 122 **Geber ou Djabir**, alchimiste arabe (fin 8^e-début 9^e siècle), folio 73.
- 123 **Philon juif** (Alexandrie 13 avant J. C. - 54 ap. J. C.), folio 84.
- 124 **Claude Ptolémée**, d'après une médaille venant d'Alexandrie (2^e siècle ap. J. C.), folio 87.



126



129

- 125 **Saint Augustin** venu de l'île de Sardine (354-430), folio 103.
- 126 **Francisco Pizarro** (1475-1541), folio 374.
- 127 **Ferdinand Cortez** (1485 - 1547), d'après un portrait vu chez un marchand de Séville, folio 385.
- 128 **Basile de Moscovie**, d'après un vieux livre écrit en moscovite, folio 389.
- 129 **Guillaume Tell**, 14^e siècle, d'après un portrait donné par Guillaume Tugginer, Capitaine des Suisses de la garde du Roi en 1577, folio 496.
- 130 **Philippe Melanchton** (1497-1560), folio 575.
- 131 **Atabalipa**, roi du Pérou, rapporté par l'auteur, folio 641.
- 132 **Montezuma** (Mexico 1466-1526), folio 644.
- 133 **Paracoussi**, roi de Platte, d'après un portrait donné par un matelot, folio 656.
- 134 **Paraousti Satournia**, roi de Floride, folio 663.

Planches de la suite de treize sujets représentant le Christ et les douze apôtres (graveurs non précisés) :

- 135 **Saint Pierre**, planche n°1. Burin, 212 × 293, petites marges (New Hollstein 805 i/iii), belle épreuve du premier état (sur 3), avec la craquelure au centre de la partie inférieure de la planche et avant suppression de l'adresse *Aux.* 4. *Vents*, pli vertical visible au verso, légères salissures dans l'angle inférieur droit.
- 136 **Saint Jean**, pl. n°4. Burin, 206 × 279, bonnes marges (N. H. 808 i/iii), belle épreuve du premier état (sur 3), avant suppression de l'adresse *Aux.* 4. *Vents*, petite déchirure restaurée dans la marge gauche. Filigrane : Lettre *P* gothique (Briquet 8885).



136

- 137 **Saint Philippe**, pl. n°7. Burin, 210 × 280, bonnes marges (N. H. 811 i/iii), belle épreuve du premier état (sur 3), avant suppression de l'adresse *Aux.* 4. *Vents*. Filigrane : Lettre *P* gothique et contremarque (proche B. 8892).
- 138 **Saint Matthieu**, pl. n°9. Burin, 207 × 280, bonnes marges (N. H. 813 i/iii), belle épreuve du premier état (sur 3), avant suppression de l'adresse *Aux.* 4. *Vents*, léger pli vertical visible au verso.

ESTAMPES

DU XVIII^e SIÈCLE

Pierre-Michel **ALIX**

Paris 1762 - 1817

- 139 *Letourneur//Élu à la Première Formation du Directoire de France*, vers 1798. Gravure au pointillé d'après J. B. F. Desoria, 638 × 475, bonnes marges (I. B. N. F. 170), belle épreuve, rousseurs en marge, plis et légèrement frotté.

Jacques-Firmin **BEAUVARLET**

Abbeville 1731 - Paris 1797

- 140 *Le Comte d'Artois et Madame Clotilde, enfants*, 1767. Burin sur une préparation à l'eau-forte d'après un tableau de François Hubert Drouais exposé au Salon de 1763, 510 × 370, filet de marge dans la partie supérieure, petites marges sur les autres côtés (I. B. N. F. 66 ii/iii), belle épreuve du deuxième état (sur 3), avant suppression des armes sous la composition, petites amincissures dans les marges, quelques restaurations le long du bord supérieur. Cette composition représente le futur roi Charles × à l'âge de six ans et la future reine de Sardaigne à l'âge de quatre ans.

J. L. van der **BEEK**

Hollande XVIII^e siècle

- 141 *Illumination d'une maison à Amsterdam*, 1788. Eau-forte d'après W. Koch ou Kok (1761-1861), 230 × 265, petites marges, belle épreuve, petit trou suite à une tache de rouille dans l'angle supérieur droit du sujet.

Jean-Guillaume **BALVAY** dit Charles Clément **BERVIC**

Paris 1756 - 1822

- 142 *Gabriel Sénac de Meilhan // Intendant du Hainault*, 1783. Burin d'après Duplessis, 505 × 355, grandes marges (Portalis et Béraldi 15 ii/ii, I. B. N. F. 7 ii/ii), belle épreuve de l'état définitif. Filigrane : Lettres (illisible). Cette gravure fut exécutée sur commande de la ville de Valenciennes d'après le tableau de Louis Joseph Siffrède Duplessis (Carpentras 1725-Versailles 1802). Ex collection : R. de Perthuis (Lugt 4237).



142

Jean-Jacques de **BOISSIEU**

Lyon 1736 - 1810

- 143 *Portrait d'homme âgé d'après Van Dyck*, 1770. Eau-forte, 233 × 178, bonnes marges (Perez 43 i/v), belle épreuve du premier état (sur 5), avant le second point après le monogramme, tache dans les marges, traces de colle au verso. Ex collection : R. de Perthuis (Lugt 4237).

- 144 *Vue du Temple du Soleil, de l'Arc de Tite Et Fragment du palais des Empereurs*, 1764. Eau-forte, 261 × 352, petites marges (P. 69 ii/iii), belle épreuve sur vergé, du deuxième état (sur 3), avant la suppression de la seconde ligne d'inscription et des armes. Filigrane : Main ?



144

Benigno BOSSI

Porto d'Arcisato 1727 - Parme vers 1793

- 145 *Allégorie des Arts (Amours artistes)*. Eau-forte, 164 × 120, marges 260 × 192 (Le Blanc non cité), belle épreuve. Ex collection : F. H. (Lugt 3373).

Louis-Philibert DEBUCOURT

Paris 1755 - Belleville 1832

- 146 *La flambée du cochon. Effet de neige*, 1811. Aquatinte imprimée en deux couleurs, noir et bleu, rehaussée à l'aquarelle (conformément à la description du catalogue raisonné), 335 × 468, filet de marge dans la partie supérieure, coupé à la limite de la marque du cuivre sur les autres côtés (Fenaille 257 ii/ii), belle épreuve de l'état définitif, avec l'encadrement et avec la lettre, amincissements et restes d'anciennes charnières le long des bords.

- 147 **La calèche renversée. Effet de neige**, 1812. Aquatinte en deux couleurs noir et bleu, rehaussée à l'aquarelle (conformément à la description du catalogue raisonné), 335 × 465, petite marge dans la partie inférieure, coupé à la limite ou légèrement à l'intérieur de la marque du cuivre sur les autres côtés (F. 307 ii/ii), belle épreuve de l'état définitif, avec la lettre, amincissements et restes d'anciennes charnières le long des bords, léger frottis dans la bordure.

Christian Wilhelm Ernst **DIETRICH** dit **DIETRICY**
Weimar 1712 - Dresden 1774

- 148 **L'auberge des muletiers**. Eau-forte, 203 × 290, filet de marge (Le Blanc 73 ii/iv), belle épreuve du deuxième état (sur 4), avant le numéro 70 en haut à droite. Filigrane : Armoiries (illisible). Ex collections: *AHR* (Lugt, 3083, marque non indentifiée) et *F. H.* (L. 3373).

René **GAILLARD**
Paris 1722 - 1790

- 149 **Portrait de François Castanier, receveur général des finances**, 1751. Burin d'après Hyacinthe Rigaud, 465 × 338, grandes marges (Firmin-Didot 766, Le Blanc, R. Gaillard, 13), très belle épreuve de l'état unique, léger empoussiérage visible au verso. Ex collection : R. de Perthuis (Lugt 4237).

Marguerite **GÉRARD**
Grasse 1761 - Paris 1837

- 150 **L'enfant et le bouledogue** ou **La première leçon d'équitation**, 1778. Eau-forte, 190 × 256, petites marges (P. de Baudicour *Gérard* 2 iii/iii ; I. B. N. F. *Fragonard* 28 ; Wildenstein, *Fragonard et Gérard* XXVIII ; Rosenberg, 1988, 243, fig. 3 ; Hoisington, Stein, "The Prints of M. Gérard", in *Print Quarterly*, vol. XXX, n° 2, juin 2012, pp. 143-145, repr.), belle épreuve de l'état définitif avec les ombres renforcées dans toute la composition et plus particulièrement sur la tête et le manteau de l'homme, angle inférieur gauche restauré, salissures en marge. Ex collection : *F. H.* (Lugt 3373).

Marguerite GÉRARD

Cette planche, considérée auparavant comme œuvre commune de J. H. Fragonard et M. Gérard, a été récemment donnée par R. Hoisington and P. Stein à Marguerite Gérard.



150

Claude GILLOT
Langres 1673 - Paris 1722

Planches de la suite de six pièces destinées à servir de modèles à des tapisseries ou à des paravents intitulée *Livre de portières*. Ces planches laissées inachevées à la mort de Gillot furent terminées vers 1737 par Charles Nicolas Cochin fils :

- 151 *Diane*. Eau-forte et burin, 298 × 180, coupé à l'intérieur de la marque du cuivre (Populus 221 A iii/iii), belle épreuve de l'état définitif, amincissure dans l'angle inférieur gauche, trois trous d'épingle au centre du bord supérieur.
- 152 *Flore*. Eau-forte et burin, 298 × 183, petites marges (P. 223 A iii/iii), belle épreuve de l'état définitif, empoussiérée, restes de collant au verso. Ex collection : F. H. (Lugt 3373).

Claude *GILLOT*



153

- 153 *Neptune*. Eau-forte et burin, 300 × 183, bonnes marges (P. 224 A iii/iii), belle épreuve de l'état définitif, léger empoussiérage dans les marges et petits plis dans les angles. Ex collection : *F. H.* (L. 3373).

Johann Jakob *HAID*

Kleineislingen 1704 - Augsbourg 1767

- 154 *Portrait de Jacobus Fehr*, après 1745. Manière noire d'après H. Haug, 425 × 284, petites marges (Le Blanc non décrit), belle épreuve, manques dans trois angles. Filigrane : Armoiries (illisible). Ex collection : *R. de Perthuis* (Lugt 4237).

Simon *JULIEN* dit *Julien de Toulon*

Toulon 1735 - Paris 1800

- 155 *La Sainte Famille servie par les anges*, 1773. Eau-forte, 205 × 283, grandes marges (P. de Baudicour 4, I. B. N. F. 4), belle épreuve de l'état unique, feuille légèrement jaunie, petite déchirure en marge gauche. Filigrane : *Dupuy Fin* (proche Heawood 3303). Ex collection : *F. H.* (Lugt 3373).



155

Planches de la suite de cinq sujets intitulée *Recueil // de compositions // par Lagrenée le Jeune*, 1782. Eau-forte et aquatinte, belles épreuves d'essai en brun :

- 156 **Page de titre**, 210 × 290, coupé à la limite de la marque du cuivre dans la partie inférieure, filet de marge sur les autres côtés (P. de Baudicour 47, I. B. N. F. 49). Ex collection : *F. H.* (Lugt 3373).
- 157 **Trophée militaire et quatre vases antiques**, 216 × 287, petites marges (P. de B. 48, I. B. N. F. 50). Filigrane : Lettres *IHS* dans un ovale (Heawood 2952). Ex collection : *F. A. Maglin*, 1891 (L. 1777)



157

- 158 **Cuve, vases et trépied antique**, 216 × 290, petites marges (P. de B. 50, I. B. N. F. 52). Ex collection : *F. H.* (L. 3373).

D'après Nicolas de LARGILLIÈRE

Paris 1656 - 1746

- 159 Marie-Anne Duclos, actrice tragique dans le rôle d'Arianne, tragédie de Thomas Corneille, 1714. Burin et eau-forte par Louis Desplaces (1682 - 1739), 515 × 382, petites marges (Le Blanc, *Desplaces* 64, I. B. N. F. 140, Rosenfeld, *Largillière*, 49), belle épreuve avec l'adresse de de Francois Cheureau, amincissures dans les angles, courtes déchirures restaurées dans le bord gauche. Ex collection : F. H. (Lugt 3373).



159

Planches de la suite intitulée *Magnificentiores selectioresque urbis venetiarum prospectus*, 1741. Eau-forte, grandes marges, belles épreuves du premier état (sur 4), avant le numéro en bas de la composition, de la première édition effectuée en 1741.

- 160 *Veduta di Piazza San Marco verso la Basilica*, 300 × 445 (Succi 8 i/iv), léger pli central, empoussiérage au verso.



160

- 161 *Veduta della scuola di S. Rocco*, 312 × 473 (S. 15 i/iv), pli central.
- 162 *Veduta dell'arsenale*, 311 × 470 (S. 17 i/iv), pli central.
- 163 *Veduta del Canal grande con il Fondaco dei Tedeschi*, 315 × 463 (S. 20 i/iv), léger pli central.
- 164 *Veduta del Canal grande a Ca'Pesaro*, 332 × 467 (S. 26 i/iv), pli central.

Michele **MARIESCHI**

- 165 *Veduta della Santa Maria della Salute*, 300 × 445 (S. 27 i/iv), pli central, rogné dans l'angle inférieur gauche de la marge.



165

Gilles-Edme **PETIT**
Paris 1696 - 1760

- 166 **François I^{er}, Empereur romain germanique** (1708-1765) et **Marie-Thérèse, Reine de Hongrie, son épouse**, (1717-1780), paire de portraits, 1743. Burin et eau-forte d'après Etienne Liotard pour le portrait d'homme et d'après Martin de Meÿtens pour le portrait de femme, 375 × 240, grandes marges (*François Ier* Le Blanc non décrit, *Marie-Thérèse de Hongrie*, Le Blanc 59), belles épreuves. Ex collection : R. de Perthuis (Lugt 4237).

Giovanni Battista **PIRANESI**
Venise 1720 - Rome 1778

- 167 *Veduta della Basilica di S. Giovanni in Laterano*, 1749. Eau-forte, 390 × 550, grandes marges (Hind 8 i/vi), très belle et rare épreuve du premier état

(sur six), avant l'adresse de Bouchard, du tirage romain, pli central. Filigrane : Fleur de lys dans un cercle (Robison, fil. n°5).

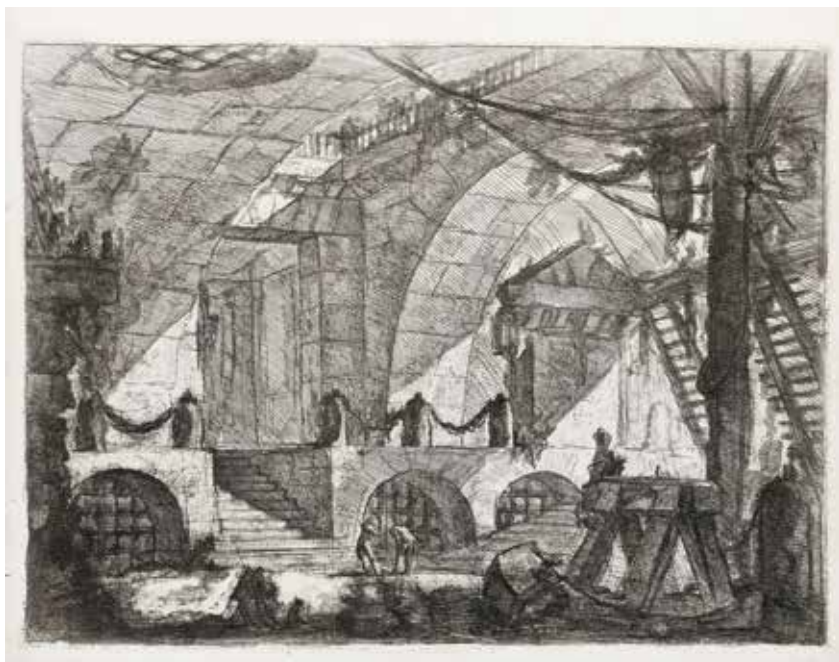
- 168 *Veduta del Campidoglio dei Fianco*, 1757. Eau-forte, 405 × 695, grandes marges (H. 39 iii/vi), belle épreuve du troisième état (sur 6), avant les retouches et les numéros, du tirage romain posthume, déchirure restaurée dans la marge inférieure. Filigrane : Fleur de lys dans un cercle (R., fil. n°4).
- 169 *Veduta dell'Anfiteatro Flavio, detto il Colosseo*, 1757. Eau-forte, 430 × 694, toutes marges (H. 57 iii/v, Wilton-Ely 191), belle épreuve du troisième état (sur 5), avant le numéro 29 dans l'angle supérieur droit, du tirage romain, pli central vertical, petits trous de ver le long du bord inférieur. Filigrane : Fleur de lys dans un cercle (proche R., fil. n° 12).



169

- 170 *Veduta del Pantheon d'Agrippa*, 1761. Eau-forte, 475 × 700, petites marges (H. 60 i/v), belle épreuve du premier état (sur 5), avant suppression du prix *paoli tre*, du tirage romain, traces de colle au verso, petite déchirure restaurée en marge inférieure.

- 171 *Veduta del Tempio detto della Concordia*, 1774. Eau-forte, 430 × 694, petites marges (Hind 109 i/iii, Wilton-Ely 242), belle épreuve du premier état (sur 3), avant le numéro 12 dans l'angle supérieur droit, du tirage romain, pli central vertical, courtes déchirures restaurées dans le bord supérieur, petit accident restauré dans la partie supérieure droite de la feuille. Filigrane : Nom *Bracciano* (R., fil. n° 60).
- 172 *Le chevalet de sciage*, planche numéro 12 de la suite de 16 sujets intitulée *Carceri*, 1749-1760. Eau-forte, burin, teinture de soufre ou morsure ouverte, 417 × 564, petites marges (Robison 38 ii/v), très belle épreuve du deuxième état (sur 5), avant de nouveaux travaux et avant les pointes entourant le sommet de la borne de droite, très probablement du premier ou deuxième tirage de la première édition effectuée par Bouchard entre 1749 et 1760, tirage romain, pli vertical visible au verso, restauration dans l'angle inférieur droit, trois trous d'épingle dans la partie gauche du sujet. Filigrane : Fleur de lys dans un cercle (R., fil. n° 5).



- 173 **Le puits**, planche numéro 13 de la suite de 16 sujets intitulée *Carceri*, 1749-1760. Eau-forte, burin, brunissage et lavis, 411 × 560, grandes marges (Robinson 39 ii/v), très belle épreuve du deuxième état (sur 5), avant le numéro XIII dans l'angle supérieur droit, du premier tirage de la deuxième édition effectué en 1761, tirage romain, pli central vertical, petites amincissures sur la marge droite, léger empoussiérage dans la marge inférieure. Filigrane : Fleur de lys dans un double cercle (proche R. fil. n° 36 ; visible au niveau du sommet de la borne de droite). Ex collection : Pierre Demany (Lugt 780 b).

Giovanni Domenico **TIEPOLO**

Venise 1727 - 1804



- 174 **La Gloire couronne la Vertu.** Eau-forte, 390 × 200, marges 451 × 261 (Rizzi 64), belle épreuve appartenant à l'ensemble de cinq sujets reproduisant les peintures réalisées par l'artiste à l'église San Paolo à Venise, petite tache de rouille dans l'angle supérieur gauche, reste de colle au verso, le long du bord droit. Filigrane : Lettres *AS* (Heawood 3084). Ex collection : *F. H.* (Lugt 3373).

Planches de la suite de vingt-sept sujets représentant la *Fuite en Egypte*, 1753. Eaux-fortes, 181 × 237, belles épreuves de l'état définitif après réduction de la planche, avec les numéros.

- 175 **Marie soutenue par un ange, Joseph portant un panier passant à côté d'un troupeau de moutons**, planche 24, coupé à l'intérieur de la marque du cuivre et remargé en bas, bonnes marges sur les autres côtés (R. 90). Partie de filigrane : Lettre.
- 176 **La Sainte Famille arrive à la porte d'une ville**, planche 27, petites ou bonnes marges (R. 93). Partie de filigrane : Trois croissants de lune (probablement Heawood 869).

D'après Jean-Baptiste VAN LOO
Aix-en-Provence 1684 - 1745

- 177 **Portrait de Louis XV**, 1771-1774. Burin par Gilles-Edme Petit (1694-1760), 495 × 350, bonnes marges (Le Blanc 57), belle épreuve de l'état unique, pli central horizontal, empoussiérée au verso.



Joseph VERNET
Avignon 1714 - 1789

- 178 **La plage à la grosse tour.** Eau-forte, 225 × 300, petites marges (P. de Baudicour 1, Arlaud 428), belle épreuve de l'état définitif sur vélin, légères amincissures dans les angles supérieurs Ex collection : F. H. (Lugt 3373).



178

Georges VERTUE
Londres 1684 - 1752

- 179 **Georges I^{er}, Roi de Grande Bretagne (1660-1727), 1715.** Burin d'après Godfried Kneller, 463 × 350, coupé à l'intérieur de la marque du cuivre (Le Blanc 1), très belle épreuve, léger pli central horizontal, amincissures dans les angles, salissures au verso. Filigrane : Non identifié. Ex collection : R. de Perthuis (Lugt 4237).

John YOUNG
Londres 1755 - 1825

- 180 *The Gipsy Fortune Teller*, 1786 et *The Show*, 1787, paire. Manière noire, la première d'après William Beechey (1753-1839) et la seconde d'après John Hoppner (1758-1810), 633 × 427, bonnes marges (Le Blanc 89 ii/ii et probablement Le B. 83 - sous le titre *The Magic Lanterne*), belles épreuves de l'état définitif pour la première et probablement de l'état unique pour la deuxième, courte déchirure restaurée dans la marge supérieure de *The Gipsy...*, coup de planche restauré et réparations dans les angles inférieurs dans *The Show*.

ESTAMPES

DES XIX^e ET XX^e SIÈCLES

Louis-Hector ALLEMAND
Lyon 1809 - 1886

- 181 **Le chariot**, 1849. Eau-forte et pointe sèche, 103 × 197, marges 173 × 261 (Prouté, Bidon 49 iv/iv), belle épreuve sur vélin beige, de l'état définitif.
- 182 **Étude d'arbres au bord d'une mare**, 1851. Eau-forte, 158 × 174, marges 202 × 207 (P., B. 53), belle épreuve, sur japon, de l'état unique. Filigrane : Lettres.



182

- 183 **Les rochers**, 1848. Eau-forte, 108 × 178, marges 145 × 196 (P., B. 66), belle épreuve sur chine volant, de l'état unique. Filigrane : Arabesque.
- 184 **Ruisseau sous-bois**, 1853. Eau-forte, 153 × 169, marges 230 × 187 (P., B. 80), belle épreuve sur chine volant, de l'état unique.

Adolphe APPIAN

Lyon 1818 - 1898

- 185 **Gardeuse de moutons**, 1864. Eau-forte, 55 × 90, marges 205 × 315 (Curtis, Prouté 8), très rare et belle épreuve de l'état unique.
A. Curtis ne connaissait qu'une seule épreuve, celle qu'il a donnée à la Bibliothèque Nationale.
- 186 **Une mare**, vers 1867. Eau-forte, 320 × 235, marges 401 × 300 (C., P. 23 i/iii), belle épreuve sur vergé, du premier état (sur 3), avant la lettre. Filigrane : Armoiries.



186

- 187 **Vallée de l'Albarine (Ain) ou Source de l'Albarine en automne**, 1870. Eau-forte, 196 × 358, coupée à l'intérieur de la marque du cuivre (C., P. 29 ?/v), belle épreuve sur vergé, tirée à l'effet, d'un état difficile à définir (sur 5), étant donné que l'épreuve est coupée à l'intérieur de la marque du cuivre, courtes déchirures restaurées le long des bords latéraux, pli vertical marqué à droite du sujet. Annotée au verso : *Coll. Colette le 30/8/72*.

Adolphe **APPIAN**

- 188 *Flotille de barques marchandes (Monaco)*, 1872. Eau-forte, 145 × 233, marges 180 × 275 (C., P. 34 ii/ii), belle épreuve de l'état définitif, publiée dans la *Gazette des Beaux-arts* en 1872, petite tache en marge supérieure.
- 189 *Pont de Corbeyron à Artemare (Ain)*, 1884. Eau-forte, 250 × 370, marges 265 × 380 (C., P. 63 i/iii), belle et rare épreuve sur chine appliqué sur vélin fort, du premier état (sur 3), avant réduction du cuivre.



189

- 190 *La pêche*, vers 1857. Lithographie, 285 × 148, marges 316 × 450 (C., P. 74), belle épreuve sur chine appliqué sur vélin fort, de l'état unique, publiée dans *Souvenirs d'Artistes*. Cachet de l'artiste et un autre cachet portant les lettres AC (Lugt non décrit).

Eugène **BÉJOT**
Paris 1867 - 1931

- 191 *La lanterne du quai Henri IV*, 1906-1924. Eau-forte, 257 × 197, marges 362 × 268 (Laran 254 iv/iv), belle épreuve sur vergé, de l'état définitif, signée, d'un tirage total à 75 épreuves. Cachet du legs de Béjot à la Bibliothèque Nationale (Lugt 225 c).
- 192 *Le Pont-Neuf et la Samaritaine*, 1917. Eau-forte, 170 × 264, marges 265 × 383 (L. 323 iii/iii), belle épreuve sur vélin, de l'état définitif, signée, d'un tirage total à 68 épreuves. Cachet du legs de Béjot à la Bibliothèque Nationale (L. 225 c).

Eugène BÉJOT

- 193 **Douarnenez vu de Tréboul**, 1921. Eau-forte, 165 × 246, marges 260 × 381 (L. 346 iii/iii), belle épreuve sur vergé, de l'état définitif, signée, d'un tirage à 80 épreuves. Filigrane : *Eug. Béjot*.
- 194 **Le quai des Célestins**, 1924. Eau-forte, 211 × 239, marges 288 × 335 (L. 362 iv/iv), belle épreuve sur vélin, de l'état définitif, signée en bas à gauche, d'un tirage à environ 80 épreuves.



194

Camille BELTRAND

Paris 1877 - ?

- 195 **Le chemin aux pommiers**, deux épreuves, 1908. Bois gravé, 170 × 230, marges 200 × 280 et 230 × 310 (I. B. N. F. cité manquant), belles épreuves sur japon fin, la première tirée en jaune vert, signée et numérotée 3/5, la seconde tirée en quatre tons. Ex collection : *F. H.* (Lugt 3373).

Jacques BEURDELEY

Paris 1874 - 1954

- 196 **Maréchal-ferrant, sur la route de Touques**, 1903. Eau-forte et pointe sèche, 117 × 216, marges 205 × 368 (Beurdeley 18), belle épreuve sur papier vergé fort, beige, signée et dédiée à E. Delâtre, d'un tirage à 25 épreuves, jaunie le long des marges.

Jacques **BEURDELEY**

- 197 **Amsterdam, barques sur le canal**, 1909. Eau-forte et pointe sèche, 195 × 290, marges 254 × 322 (B. 67 ?), belle épreuve tirée en brun sur vergé crème, signée et dédiée à *E. Delâtre*, d'un tirage à 50 épreuves.



197

- 198 **Le chemin de la tour**, 1911. Eau-forte et pointe sèche, 151 × 179, marges 225 × 326 (B. 80), belle épreuve sur vergé beige, signée et dédiée au crayon en bas à gauche à *Delâtre*, annotée au verso *Ch de la Tour. Porte de Torcy// Prolongt ext. Des remparts*, d'un tirage à 50 épreuves, taches blanches dans les marges, reste de colle au verso
- 199 **Maisons dans les champs**, 1934. Eau-forte, 148 × 229, marges 196 × 260 (B. 188 B), épreuve sur vergé, signée et numérotée *11/135*.

Eugène **BLÉRY**

Fontainebleau 1805 - 1886

- 200 **Vue prise à Granges dans les Cévennes**, planche de la suite de six sujets et une vignette de titre, intitulée *Vues pittoresques prises en Dauphiné, Suisse, Auvergne, Savoie...*, 1838. Eau-forte, 208 × 297, marges 373 × 557 (Beraldi 7, I. B. N. F. 6), très belle épreuve sur bulle, appliqué sur vélin.
- 201 **A St Julien Près Bonneville (Jura)**, planche de la suite de six sujets et une vignette de titre, intitulée *Vues pittoresques prises en Dauphiné, Suisse, Auvergne,*

Jacques **BEURDELEY**

Savoie..., 1838. Eau-forte, 291 × 202, marges 560 × 375 (B. 9, I. B. N. F. 8), très belle épreuve sur chine appliqué sur vélin, signée au crayon en bas à gauche.

- 202 *Le Chemin des Chartreux à Fourvoirie*, planche de la paire de sujets intitulée *Souvenirs du Dauphiné*, 1845. Eau-forte, 280 × 203, marges 536 × 370 (B. 47 bis, I. B. N. F. 52), très belle épreuve sur chine appliqué sur vélin, titrée au crayon dans la marge inférieure.



202

Pierre **BONNARD**

Fontenay-aux-Roses 1867 - Le Cannet 1947

- 203 *La partie de cartes sous la lampe*, 1895. Lithographie tirée en gris-vert, 133 × 235, marges 259 × 380 (Bouvet 35), belle épreuve de l'état unique sur vélin crème, d'un tirage à 225 épreuves, publié par Maurice Dumont dans le numéro 9-10 de *L'Épreuve*, août-septembre 1895, légers plis le long du bord droit.

- 204 **Place Clichy**, 1922. Lithographie en cinq couleurs, 500 × 650, marges 565 × 710 (B. 88 ii/ii), très belle épreuve sur chine volant, de l'état définitif, d'un tirage à 100 épreuves, publiée par Bernheim-Jeune.



204

- 205 **La coupe et le compotier**, planche pour l'ensemble de 4 sujets destinés à *L'Album Bonnard des Maîtres et petits maîtres d'aujourd'hui*, 1925. Lithographie tirée en sanguine, 260 × 180, marges 325 × 495 (B. 93 ii/iii), belle épreuve sur vélin d'Arches, du deuxième état (sur 3), avant le monogramme étroit en bas à droite, signée et numérotée 12/25, d'un tirage à 25 épreuves en sanguine et 25 en noir en cet état pour les exemplaires de tête, tirage total à 155 épreuves, publié par Edmond Frapier. Timbre sec de l'éditeur : *Galerie des Peintres Graveurs*, Paris (Lugt 1057 b).

- 206 **Étude de nu**, planche séparée, vers 1925. Lithographie, 290 × 165, marges 490 × 322 (B. 97 ii/ii), très belle épreuve sur vergé épais, de l'état définitif, signée, d'un tirage à 25 épreuves en noir et 10 en sanguine en cet état, tirage total à 40 épreuves, publiée par Edmond Frapier. Timbre sec de l'éditeur : Galerie des Peintres-Graveurs (Lugt 1057 b). Timbres d'état d'Edmond Frapier (L. 2921 b et 2921 d).



Louis **BOULANGER**
 Verceil 1806 - Dijon 1867

- 207 *Attaque du tigre*, planche de la suite de huit sujets au lavis, vers 1830. Lithographie, 220 × 252, marges 265 × 356 (Beraldi 23, I. B. N. F. 13-4), très belle épreuve sur vélin, de l'état unique, imprimée par Motte.



207



208

Rodolphe **BRESLIN**
 La Fresne 1822 - Sèvres 1885

- 208 *Les chasseurs surpris par la mort*, 1857. Eau-forte, 140 × 75, marges 280 × 200 (Van Gelder 88 ii/iv, Préaud 133 iv/vi), belle épreuve sur chine appliqué, du quatrième état (sur 6), avant de nouveaux travaux, notamment avant l'ajout d'un chien à gauche, derrière la mort.

- 209 **Intérieur moldave**, 1859. Eau-forte, 200 × 125, marges 490 × 310 (V. G. 93 ii/ii, P. 65 ii/ii), belle épreuve sur japon crème, de l'état définitif, avec la signature inversée en bas du sujet et oxydations sur la plaque le long des marges ; selon les deux auteurs, les tirages du deuxième état *sont probablement tous posthumes*, petites taches dans l'angle inférieur gauche, épidermures dans l'angle inférieur droit.
- 210 **La mère et la mort**, 1861. Eau-forte, 170 × 125, marges 285 × 220 (V. G. 104 iii/iv, P. 137 iii/iv), belle épreuve sur chine appliqué, du troisième état (sur 4), avant détérioration de la planche.
- 211 **Frontispice** pour l'ouvrage de Hippolyte de Thierry-Faletans intitulé *Fables et contes*, première version, 1868. Lithographie, 240 × 195, marges 413 × 308 (V. G. 122 ii/ii, P. 23), belle épreuve sur chine appliqué, de l'état définitif, signée et dédiée par Rodolphine Bresdin // *au grand Ami...// en mémoire de mon père*, déchirure restaurée dans la partie inférieure de la marge gauche.



Rodolphe **BRES DIN**

Selon Préaud, pour ce deuxième état, *Bresdin a effectué quelques changements, dont les plus spectaculaires concernent les inscriptions sur le bloc de pierre. Ils n'auraient pas été suffisants pour plaire à Thierry-Faletans. Aussi Bresdin en a-t-il fait imprimer des épreuves à son propre compte.* Notre épreuve porte, en bas de marge, une annotation d'une main inconnue *Tirage 1872 II 58 ép.* Timbre sec de Rodolphine Bresdin (Lugt 2194).

- 212 **Mon rêve**, 1883. Eau-forte, 218 × 133, marges 333 × 215 (V. G. 150 ii/ii, P. 16 iv A/iv A), belle épreuve sur vergé d'Arches, de l'état définitif, avec une courte éraillure transversale marquant le haut des nuages, à droite vers le milieu, caractéristique du tirage posthume, traces de collants au verso.

Auguste **BROUET**

Paris 1872 - 1941

- 213 **Coin de zone à Saint-Ouen**. Eau-forte et roulette imprimée en couleurs, 246 × 344, marges 378 × 566 (Boutitie non décrit), belle épreuve sur vélin, signée et numérotée 25/250, éditée par *L'estampe contemporaine*, petits trous de repérage en haut à droite et en bas à gauche. Timbre sec (Lugt non décrit). Au verso, timbre portant la mention *Made in France // original etching*.



Auguste BROUET

- 214 **Le fabricant de jouet.** Pointe sèche, 150 × 192, marges 213 × 270 (B. non décrit, I. B. N. F. n. d.), belle épreuve, signée et numérotée N° 136. Timbre sec de l'artiste (L. 4006).
- 215 **Mendiants sous le porche d'une église.** Pointe sèche, 131 × 77, marges 222 × 169, belle épreuve sur vergé (B. n. d.), signée et numérotée 5/10, légères piqures.

Félix BUHOT

Valognes 1847 - Paris 1898

- 216 **Le poisson volant,** vers 1875. Eau-forte et aquatinte, 138 × 67, marges 170 × 96 (Bourcard, Goodfriend 52), belle épreuve sur vergé, de l'état unique, amincissures et petites restaurations dans les angles.
- 217 **La Vision (devant le feu, le cœur embroché de Thomas Le Hardouey),** planche pour la suite de sept illustrations de l'ouvrage de Barbey d'Aurevilly, *L'Ensorcelée*, 1873. Eau-forte et pointe sèche, 175 × 115, marges 265 × 185 (B., G. 89 iii/v), belle épreuve sur vergé crème, avec les marges symphoniques du troisième état (sur 5), avant suppression des marges, annotée au verso, au crayon *n 1117 R 3^{ème} état*.

- 218 **Idée du premier frontispice pour *L'Ensorcelée*,** vers 1874. Pointe sèche, 248 × 180, marges 305 × 225 (B., G. 114), belle épreuve, tirage à quelques épreuves seulement, G. ne signale qu'un état, amincissures, petit trou restauré dans la marge en haut à droite, salissures.



- 219 **Un grain à Trouville**, 4 août 1874. Eau-forte et aquatinte, 161 × 240, marges 310 × 470 (B., G. 122 vi/vii), belle épreuve sur japon vergé crème du sixième état (sur 7), avant rayure de la planche, légères épidermures dans les marges gauche et inférieure. Cachet rouge de l'artiste (Lugt 977).



219

- 220 **L'hiver de 1879 à Paris**, 1889-1890. Eau-forte, pointe sèche et aquatinte, 233 × 342, marges 300 × 435 (B., G. 128 iv/ix), belle épreuve sur vergé crème, du quatrième état (sur 9), avant suppression de l'adresse *Imp. A. Salmon* en bas à gauche et avant de nouveaux travaux. Ex collection : F. H. (L. 3373).
- 221 **L'orage**, vers 1879. Pointe sèche, eau-forte et roulette d'après John Constable, 150 × 220, marges 275 × 367 (B., G. 145 iv/vii), belle épreuve sur japon vergé, du quatrième état (sur 7), avant suppression de la partie inférieure de la lettre, légers plis dans les angles inférieurs. Cachet rouge de l'artiste (L. 977).
- 222 **Les petites chaumières**, 1878. Aquatinte et pointe sèche, 100 × 135, marges 140 × 190 (B., G. 149 iv/iv), belle épreuve sur vergé crème, de l'état définitif. Cachet rouge de l'artiste (L. 977).

- 223 **Le petit enterrement**, vers 1880. Eau-forte, aquatinte et roulette, 87 x 114, marges 158 x 225 (B., G. 154 ii/ii), belle épreuve sur vergé BMK de Rives, de l'état définitif. Cachet rouge de l'artiste (L. 977).



223

Marc **CHAGALL**
Vitebsk 1887 - Saint-Paul-de-
Vence 1985

- 224 **Manilov et Tchitchikov sur le seuil de la porte**, illustration pour l'ouvrage *Les âmes mortes* de Gogol, gravée entre 1924 et 1925, publiée en 1948. Eau-forte, 285 x 220, marges 380 x 280 (Sorlier 10), belle épreuve sur vélin, de l'état unique, d'un tirage à 335 épreuves.



224

Marc CHAGALL

- 225 **Le garde au réverbère**, illustration pour l'ouvrage *Les âmes mortes* de Gogol, gravée entre 1924 et 1925, publiée en 1948. Eau-forte, 275 × 220, marges 380 × 280 (S. 75), belle épreuve sur vélin, de l'état unique, d'un tirage à 335 épreuves, légères taches dans le sujet.
- 226 **Le loup plaidant contre le Renard devant le Singe**, 1927-1930, illustration pour *Les Fables de La Fontaine*, publiées par les Éditions Verve en 1950. Eau-forte, pointe sèche et aquatinte, 290 × 240, marges 380 × 300 (S. 107), belle épreuve sur vélin BFK Rives, d'un tirage à 200 épreuves.
- 227 **Le Geai paré des plumes du Paon**, 1927-1930, illustration pour *Les Fables de La Fontaine*, publiées par les Editions Verve en 1950. Eau-forte, pointe sèche et aquatinte, 287 × 234, marges 380 × 300 (S. 135), belle épreuve sur vélin BFK Rives, d'un tirage à 200 épreuves.

Charles CHAPLIN

Les Andelys 1825 - Paris 1891



- 228 **Portrait de Charles Daubigny**, 1862. Eau-forte, 290 × 210, marges 390 × 265 (Beraldi 3, I. B. N. F. 21), belle épreuve sur chine appliqué sur vélin, imprimée par Delâtre à Paris, nombreuses piqûres, restes de collant au verso. Ex collection : F. H. (Lugt 3373).

Selon Beraldi, la planche a été légèrement coupée après un premier tirage, la composition s'arrêtant sous la palette après réduction.

- 229 **La Tricoteuse** (Auvergne) et **la Fileuse** (Auvergne), deux sujets. Eau-forte, 110 × 85 et 110 × 90, marges 300 × 210 (B. 8 et 9, I. B. N. F. 1 et manque), belles épreuves tirées en brun sur chine appliqué, piquûres en marge. Ex collection : *F. H.* (L. 3373).

- 230 **Intérieur de ferme**, 1858. Eau-forte, 245 × 172, marges 447 × 304 (B. 14, I. B. N. F. 7), belle épreuve sur vélin. Cette planche a été reproduite sur bois dans l'*Illustration*.



- 231 **Les Colombes**, 1865. Eau-forte, 203 × 125, marges 432 × 283 (B. 26 iv/iv, I. B. N. F. 24), belle épreuve sur chine appliqué, de l'état définitif, publiée par Cadart et Luquet, dans la *Société des Aquafortistes*, petite épidermure dans la marge droite.

- 232 **L'Architecture**, 2^{ème} planche de la suite de huit sujets lithographiés, publiée par Bertauts en 1861. Lithographie, 250 × 330, marges 288 × 465 (B. 63, I. B. N. F. 19-2), belle épreuve en sanguine, sur vélin fort, de l'état définitif, avec la lettre. Ex collection: *F. H.* (L. 3373).

- 233 **La Sculpture**, 3^{ème} planche de la suite de huit sujets lithographiés, publiée par Bertauts en 1861. Lithographie, 220 × 340, marges 290 × 460 (B. 64, I. B. N. F. 19-3), belle épreuve en noir sur vélin fort, de l'état non définitif, avant toute lettre. Ex collection: *F. H.* (L. 3373).

- 234 **La Comédie**, 4^{ème} planche de la suite de huit sujets lithographiés, publiée par Bertauts en 1861. Lithographie, 245 × 340, marges 300 × 450 (B. 65, I. B. N. F. 19-4), belle épreuve en sanguine sur chine appliqué sur vélin fort, de l'état définitif, avec la lettre. Ex collection: *F. H.* (L. 3373).

Charles CHAPLIN

- 235 *Le bain*, pendant de la planche intitulée *Les Fleurs*, 1868. Eau-forte, 246 × 149, marges 437 × 299 (B. 29, I. B. N. F. 25 ii/iii), belle épreuve sur chine appliqué, du second état (sur 3), avant l'adresse de Fatout substituée à celle de Cadart, petites taches en marge.
Le bain et *Les fleurs* reproduisent deux peintures sur glace se trouvant au Palais de l'Élysée.
- 236 *Les bulles de savon*, 1880. Eau-forte gravée d'après le tableau de l'artiste conservé au Musée du Luxembourg, 150 × 116, marges 448 × 310 (B. 36, I. B. N. F. 35 ii/ii), belle épreuve sur vergé, de l'état définitif publiée par Cadart et Luquet dans l'Album de la *Société des Aquafortistes* en 1885. Filigrane : *Aquafortistes*.
- 237 *Le bain*, 1874. Eau-forte, 241 × 159, marges 453 × 307 (B. 41, I. B. N. F. n. d.), belle épreuve sur vergé, d'un état avant la signature et la date sur la marge, publiée dans l'*Eau-forte* en 1876, chez Cadart, légères taches en marge.

Ulpiano CHECA Y SANZ
Colmenar de Oreja 1860 - Dax 1916

- 238 *Les deux âges*, 1893. Lithographie, 350 × 250, marges 445 × 310 (I. B. N. F. 1), belle épreuve avec remarque sur chine appliqué, marges légèrement empoussiérées. Ex collection : *F. H.* (Lugt 3373).

André DERAÏN
Chatou 1880 - Garches 1954

- 239 *Nu assis, jambes croisées*, vers 1906. Pointe sèche, 135 × 194, marges 250 × 325 (Adhémar 9), belle épreuve d'essai, annotée dans l'angle inférieur droit *Essai*, légèrement jaunie le long des bords. Au verso cachet rouge : *Atelier André Derain* (Lugt 668 a)
- 240 *Tête de femme, inclinée à droite*, planche de la suite de douze sujets intitulée *Métamorphoses*, édition des Quatre chemins, 1927. Lithographie, 310 × 415, marges 382 × 505 (A. 71), belle épreuve sur vélin d'Arches, signée et numérotée 63/100, d'un tirage total à 125 épreuves.

André DERAÏN

- 241 **Tête de femme penchée vers la droite, le front appuyé sur la main**, planche de la suite de douze sujets intitulée *Métamorphoses*, édition des Quatre chemins, 1927. Lithographie, 315 × 355, marges 380 × 506 (A. 71), belle épreuve sur vélin d'Arches, signée et numérotée 63/100, d'un tirage total à 125 épreuves.
- 242 **Baigneuse nue debout (Nu aux arbres)**, 1919. Burin, 178 × 94, marges 613 × 443 (A. 50), belle épreuve signée et numérotée 28/100, d'un tirage total à 100 épreuves, quelques taches en marge.



242

James ENSOR
Ostende 1860 - 1949

- 243 **Prise d'une ville étrange**, 1888. Eau-forte, 177 × 238, marges 340 × 475 (Taevernier 33 iv/iv), belle épreuve sur japon crème, de l'état définitif, signée, datée, titrée, avec la grande signature au verso.

James ENSOR

- 244 *Musiciens fantastiques*, 1888. Aquatinte et eau-forte sur zinc, 178 × 238, marges 347 × 476 (Croquez 43 ii/iii, Taevernier 43 i/ii), belle épreuve sur vieux japon feutré (conforme à la description de T.), du premier état (sur 2), avant addition de la date 88 en bas à gauche et avant deux têtes ajoutées dans les angles supérieurs, signée, datée et titrée, avec la grande signature de l'artiste au verso, légères taches de colle dans les angles supérieur gauche et inférieur droit.



244

- 245 *Pont rustique*, 1889. Eau-forte, 80 × 121, marges 235 × 300 (T. 76 ii/ii), belle épreuve sur japon, de l'état définitif, signée, titrée, avec la grande signature au verso, petit pli dans les angles droits.

Henri EVENEPOEL
Nice 1872 - Paris 1899

- 246 *Au square*, 1897. Lithographie en quatre couleurs, 330 × 230, marges 406 × 305 (Derey-Capon 31 iii/iii), belle et fraîche épreuve sur vélin crème, probablement de l'état définitif, sans la remarque, publiée dans l'*Estampe moderne* en novembre 1897. Timbre sec de l'*Estampe moderne* dans l'angle inférieur droit (Lugt 2790).

(voir la reproduction page 97)



246

Jean **FRÉLAUT**
Grenoble 1879 - Vannes 1954

- 247 **Le grand chêne de Luscanen (grande planche)**, 1904. Eau-forte, 140 × 180, marges 180 × 225 (Delteil, vol. 1, n° 30 viii/viii), belle épreuve sur vergé crème, de l'état définitif, signée, tirée à 10 épreuves. Cachet de la succession H. M. Petiet (Lugt non décrit). Cachet sec : *Sagot// Editeur// Paris* (L. 2254).



247

- 248 **Casseurs de pierres**, 1904. Eau-forte et burin, 60 × 178, marges 108 × 230 (D. 32 iv/iv), belle épreuve sur vergé crème, de l'état définitif, signée, tirée à 20 épreuves. Cachet de la succession H. M. Petiet (L. n. d.). Cachet sec : *Sagot // Editeur // Paris* (L. 2254).
- 249 **Paysage de l'Île-aux-Moines**, 1913. Eau-forte et pointe sèche, 202 × 302, marges 275 × 370 (D. vol. 1, n° 129 viii/viii), belle épreuve sur vergé, de l'état définitif, signée et numérotée 8/30, lacune dans l'angle supérieur gauche, jaunissures le long du bord inférieur. Timbre sec : *Sagot // Editeur // Paris* (L. 2254).
- 250 **La noce de campagne**, 1933-36. Eau-forte et pointe sèche, 256 × 322, marges 325 × 405 (B. Frélaud 363 xxv/xxv), belle épreuve d'état sur vélin crème, de l'état définitif, signée et numérotée *épr. d'état 4/20*.



250

- 251 **L'Île d'Arz**, 1939. Pointe sèche, 154 × 254, marges 210 × 300 (B. F. 619 ii/ix), belle épreuve sur vélin crème, du deuxième état (sur 9), après des reprises et avant de nouveaux travaux dans les lointains, signée et numérotée 10/40, d'un tirage à 41 épreuves (il y a deux épreuves numérotées 10/40).

Jean FRÉLAUT

- 252 **La Baie du Morbihan**, seconde version, 1943. Pointe sèche, 138 × 195, marges 189 × 248 (B. F. 730-B xiii/xiii), belle épreuve sur vergé, de l'état définitif, signée et numérotée 26/35.

Demetrios GALANIS

Athènes 1882 - 1966

- 253 **La mulâtresse**, 1926. Lithographie, 285 × 225, marges 360 × 270 (Verney-Lemaresquier 40 i/ii), belle épreuve tirée en sanguine sur chine volant, du premier état (sur 2), avant la signature lithographiée, annotée 5/50 1^e Etat, tirage à 100 en cet état, éditée par Edmond Frapier. Cachet sec : *Galerie des Peintres-Graveurs*, Paris (Lugt 10576).

Comte Gustave de GALARD

Lille 1779 - Bordeaux 1841

- 254 *Recueil des divers costumes des habitants de Bordeaux et des environs*, suite complète de trente-deux planches, avec les textes explicatifs, 1818-1819. Eau-forte coloriée, 245 × 170, marges 355 × 235 (Colas 1153), belles épreuves, demi-marroquin bordeaux par le relieur Edouard Pagnant, rare complet selon Colas, manque la couverture servant de titre aux 8 livraisons, rousseurs. La planche 24, *Marchands d'habits*, est différente des autres planches, le numéro est en bas à droite avec *Bordeaux* dessous.



Paul GAUGUIN
Paris 1848 - Fatu Iwa 1903

- 255 **L'Univers est créé**, hiver 1893-1894. Bois gravé, 203 × 353, marges 266 × 423 (Mongan, Kornfeld, Joachim 18 ii/ii), belle épreuve sur chine volant de l'état définitif, numérotée n°71 et annotée *Paul Gauguin fecit* en bas à gauche et *Pola Gauguin imp* en bas à droite, d'un tirage à 100 épreuves et quelques épreuves d'essai de cette édition réalisée par Pola Gauguin en 1921 à Copenhague, légères épidermures le long du bord droit, pli de tirage dans la marge inférieure. Cachet de la succession H. M. Petiet au verso (Lugt non décrit).



255

Théodore GÉRICAUT
Rouen 1791 - Paris 1824

- 256 **Cheval de Mecklembourg**, 1822. Lithographie, 205 × 240, marges 255 × 340 (Delteil 47 ii/iv), belle épreuve sur vélin du deuxième état (sur 4), avant le n°2, publiée par G. Engelmann, taches dans les marges, plis surtout visibles au verso.
- 257 **Chevaux d'Hanovre**, 1822. Lithographie, 200 × 245, marges 245 × 350 (D. 53 ii/iv), belle épreuve sur vélin, du deuxième état (sur 4), avant le n°8, publiée par G. Engelmann, légères piqûres dans les marges, petit manque dans le bord supérieur.

Lithographies en collaboration :

- 258 **Le chariot de charbon**, 1822. Lithographie en collaboration avec Léon Cogniet, 210 × 320, marges 345 × 510 (D. 81 ii/ii), belle épreuve de l'état définitif.



258

- 259 **Le maréchal français**, 1822. Lithographie en collaboration avec Léon Cogniet, 290 × 370, marges 345 × 510 (D. 84 ii/ii), belle épreuve de l'état définitif.
- 260 **Le maréchal flamand**, 1822. Lithographie en collaboration avec Léon Cogniet, 260 × 335, marges 345 × 510 (D. 85 ii/ii), belle épreuve de l'état définitif.
- 261 **Le cheval du plâtrier**. Lithographie en collaboration avec Joseph Volmar, 270 × 330, marges 345 × 510 (D. 86 ii/ii), belle épreuve de l'état définitif.
- 262 **Chevaux conduits à la foire**, 1822. Lithographie en collaboration avec Léon Cogniet, 270 × 365, marges 345 × 510 (D. 87 iii/iii), belle épreuve de l'état définitif.
- 263 **Deux chevaux de poste à la porte d'une écurie**. Lithographie en collaboration avec Joseph Volmar, marges 415 × 570 (D. 88 i/ii), belle épreuve du premier état (sur 2), avant suppression de l'adresse de Villain. Ex collection : F. H. (Lugt 3373).

- 264 **Deux chevaux promenés par un jockey**, 1822. Lithographie en collaboration avec Joseph Volmar, 340 × 395, marges 420 × 565 (D. 90 i/iii), belle épreuve du premier état (sur 3), avant suppression de l'adresse de Villain. Ex collection : *F. H.* (L. 3373).



264

- 265 **Le maréchal anglais**, 1822. Lithographie en collaboration avec Léon Cogniet, 300 × 375, marges 345 × 510 (D. 91 ii/ii), belle épreuve de l'état définitif.

- 266 **Cheval noir attaché dans une écurie**, 1822. Lithographie en collaboration avec Joseph Volmar, 340 × 420, marges 360 × 500 (D. 92 i/iii), belle épreuve du premier état (sur 3), avant suppression de l'adresse de Villain, légèrement empoussiérée. Ex collection : *F. H.* (L. 3373).



266

- 267 **Le duo ou Musique de chambre**, vers 1885. Pointe sèche, 365 × 316, marges 440 × 375 (Duvivier 43 ii/ii), belle épreuve avec barbes, sur vergé d'Arches, de l'état définitif, annotée au crayon en bas à gauche *Le duo - Pointe sèche*, d'un tirage à une dizaine d'épreuves, tirée par l'artiste lui-même ou par Delâtre.



267

- 268 **La vieille porte de Calais (La péniche Alice)**, avant 1888. Pointe sèche, 95 × 138, marges 265 × 364 (D. 140), belle épreuve sur vergé Hollande, de l'état unique, d'un tirage à une dizaine d'épreuves, tirée par l'artiste lui-même ou par Delâtre. Timbre rouge de l'artiste (L.1182).
- 269 **Trois voiliers dans la nuit (Lever de lune)**, après 1890. Manière noire, 109 × 149, marges 277 × 377, planche aux angles coupés (D. 174), belle épreuve en brun-noir, sur vergé Hollande, de l'état unique, probablement d'un tirage à une cinquantaine d'épreuves.
- 270 **Arabes à l'abreuvoir**, 1874. Eau-forte, 175 × 270, marges 297 × 460 (D. 176 iii/iii), belle épreuve, sur vergé d'Arches, de l'état définitif, publiée par la Société des peintres-Graveurs dans le sixième volume de *L'Illustration Nouvelle* en 1874. Ex collection : F. H. (L. 3373).

Roger GRILLON
Poitiers 1881 - Maule 1938

- 271 **Baigneuse dans un bassin.** Bois gravé, 60 × 118, marges 106 × 138, belle épreuve sur japon mince, signée en bas à droite, numérotée *10 épr.* et collée aux quatre angles sur papier fort. Cachet rouge de l'artiste en bas à gauche (Lugt non décrit).



271

- 272 **Eglise dans un paysage méridional.** Bois gravé, 156 × 168, marges 215 × 198, belle épreuve sur japon mince, signée en bas à droite et numérotée *10 épr.*, collée aux quatre angles sur papier fort, quelques rousseurs éparses. Cachet rouge de l'artiste en bas à gauche (L. n. d.).
- 273 **Trois femmes nues au repos sous un arbre.** Bois gravé, 202 × 151, marges 275 × 180, belle épreuve tirée en sanguine sur japon mince, signée en bas à droite, numérotée de *1 à 18// épr. n°7* et collée aux quatre angles sur papier fort. Cachet rouge de l'artiste en bas à gauche (L. n. d.).

Henri GUÉRARD
Paris 1846 - 1897

- 274 **Bateau échoué,** vers 1874. Eau-forte, 170 × 112, marges 195 × 134 (Bertin 134), belle épreuve sur vélin beige. Cachet doré de l'artiste (Lugt 1157).
- 275 **Lanterne,** vers 1875. Eau-forte, 149 × 110, marges 222 × 140 (B. 486 ii/ii), belle épreuve sur vergé, de l'état définitif. Cachet rouge de l'artiste (L. 3481).

- 276 **Gamin en sabots, à la besace, coiffé d'un bonnet enfoncé jusqu'aux yeux**, vers 1889. Pointe sèche, roulette et aquatinte, 455 × 149, marges 605 × 217 (B. 65), belle épreuve sur vergé, de l'état unique. Cachet rouge de l'artiste (L. 1157).
- 277 **Le curé empêche les gens d'aller au cabaret**, 1879. Eau-forte, 137 × 94, marges 263 × 178 (B. 633 ii/ii), belle épreuve sur vergé, de l'état définitif, avec la pipe en remarque et remorsure générale, piqûres en marges. Cachet rouge de l'artiste (L. 3481).
- 278 **Paysage de carrière**. Eau-forte et pointe sèche, 84 × 144, marges 98 × 157 (B. non décrit), belle épreuve sur vergé. Cachet rouge de l'artiste (L. 3481).
- 279 **Dans les blés**. Pointe sèche et roulette imprimée en couleurs, 118 × 158, marges 148 × 224 (B. 96 v/vi), belle épreuve sur vélin, du cinquième état (sur 6), avant les dernières retouches, pli horizontal en marge supérieure. Cachet rouge de l'artiste (L. 3481).



276



279

- 280 **Cheval sous l'orage**, 1848. Pointe sèche, 163 × 217, marges 200 × 260 (Guiffrey 249, Paul Prouté 196 ii/ii), très belle épreuve sur vergé mince, de l'état définitif, avec le monogramme gravé.



280

- 281 **Troupeau de porcs, un porcher vu de dos**, 1878. Pointe sèche, 160 × 260, marges 280 × 445 (G. suppl. 64, P. P. 252 ii/iii), très belle épreuve sur japon vergé mince, du deuxième état (sur 3), avant réduction du cuivre.
- 282 **La maréchalerie**. Eau-forte, 180 × 250, marges 335 × 435 (G. 208, P. P. 311 vi/xi), très belle épreuve du sixième état (sur 11), avant suppression du numéro 31-3, signée et annotée *souvenir de F...* (?), traces blanches dans les marges.
- 283 **L'orage**, vers 1866. Eau-forte, 260 × 385, marges 380 × 560 (G. 212 bis et 226 supplément A, P. P. 329 vi/vii), très belle épreuve du sixième état (sur 7), avant modification de la lettre.
- 284 **Intérieur de bergerie, en largeur**, 1878. Pointe sèche, 189 × 267, marges 265 × 365 (G. suppl. 60, P. P. 340 iv/vii), belle épreuve du quatrième état (sur 7), avant assombrissement de la planche, traces de passe-partout. Cachet rouge d'Hector Giacomelli (Lugt 1311).

- 285 **Vaches à l'abreuvoir, en hauteur**, 1878. Pointe sèche, 277 × 200, marges 445 × 310 (G. suppl. 61, P. P. 341 viii/viii), très belle épreuve de l'état définitif, signée.

- 286 **Vaches à l'abreuvoir, en hauteur**, 1878. Pointe sèche tirée en sanguine, 277 × 200, marges 445 × 300 (G. suppl. 61, P. P. 341 viii/viii), très belle épreuve de l'état définitif.

- 287 **Troupeau à la lisière d'un bois**, 1877. Eau-forte, 200 × 296, marges 315 × 470 (G. suppl. 238, P. P. 346 i/v), très belle épreuve du premier état (sur 5), avant assombrissement de la composition (passage au grès), signée et annotée en bas à droite *eau forte pure !! rare*.



285



287

- 288 **L'abreuvoir aux moutons**, 1878. Eau-forte, 160 × 261, marges 295 × 400 (G. suppl. 59, P. P. 350 ii/ii), belle épreuve de l'état définitif.

- 289 **Troupeau de vaches à l'abreuvoir, effet du soir**, 1878. Pointe sèche et roulette, 134 × 249, marges 305 × 450 (G. suppl. 62, P. P. 351 iv/v ou v/v), très belle épreuve, probablement de l'état définitif.



290

- 290 **Bergère ; rentrée des moutons**, 1890. Eau-forte et roulette, 280 × 200, marges 448 × 310 (G. suppl. B 68, P. P. 374 i/iii), belle épreuve du premier état (sur 3), avant suppression de la remarque (danse macabre).

- 291 **Paysage d'après van der Neer**, 1862. Eau-forte, 259 × 380, marges 315 × 480 (G. 166, P. P. 496 v/vi), belle épreuve sur chine appliqué, du cinquième état (sur 6), avant la lettre, annotée *une des 1eres ep d'essai pl. terminée*, quelques piqûres, pli en marge à droite. Cachet rouge de la collection Hector Giacomelli (L. 1311).
- 292 **Le pêcheur**, vers 1844. Lithographie, 195 × 268, marges 310 × 440, (G. n. d., P. P. 533 iii/iii), belle épreuve sur chine appliqué, de l'état définitif.
- 293 **La soupente**, vers 1844. Lithographie, 186 × 229, marges 240 × 320 (G. n. d., P. P. 538), belle épreuve sur chine appliqué, de l'état unique.
- 294 **Le printemps**, vers 1853. Lithographie, 590 × 400, marges 630 × 460 (G. n. d., P. P. 547, I. B. N. F. manqué), belle épreuve sur chine appliqué, de l'état unique.

Johan Barthold JONGKIND
 Latrop 1819 - Saint-Egrève 1891

- 295 **Soleil couchant - Port d'Anvers**, 1868. Eau-forte, 157 × 237, marges 292 × 467 (Delteil 15 ii/iv), belle épreuve du deuxième état (sur 4), avant suppression du numéro 14, publiée par Cadart et Luce, imprimée par Delâtre, Paris, légères piqûres dans les marges. Filigrane : *Hallines*. Ex collection: *F. H.* (Lugt 3373).



295

Max KLINGER
 Plagwitz 1857 - Grossjena 1920

- 296 **Ours et sylphide**, planche 1 de la suite de douze planches intitulée *Intermezzi*, 1881. Eau-forte et aquatinte, 414 × 285, marges 625 × 445 (Singer 52 ii/ii), belle épreuve sur chine appliqué sur vélin fort, de l'état définitif, quelques légères piqûres, mouillure dans l'angle inférieur gauche.



296

Max **KLINGER**

- 297 **Centaure poursuivi**, planche 3 de la suite de douze planches, intitulée *Intermezzi*, 1881. Eau-forte et aquatinte, 205 × 410, marges 263 × 468 (Singer 54 ii/ii), belle épreuve sur chine appliqué sur vélin fort, de l'état définitif, quelques légères piqûres et courtes déchirures sur le bord droit de la feuille, restes de charnières au verso, amincissures dans les angles supérieurs.
- 298 **Combat de centaures**, planche 4 de la suite de douze planches intitulée *Intermezzi*, 1881. Eau-forte et aquatinte, 410 × 267, marges 625 × 450 (S. 55 ii/ii), belle épreuve sur chine appliqué sur vélin fort, de l'état définitif, quelques légères piqûres, pli dans l'angle inférieur droit.

Maxime **LALANNE**

Bordeaux 1827 - Nogent-sur-Marne 1886

- 299 **Paris. Vue prise du Pont de la Concorde**, 1866. Eau-forte, 440 × 675, coupé à l'intérieur de la marque du cuivre (Villet 40 iii/iii), belle épreuve sur vergé, de l'état définitif, publiée par Cadart et Luquet, légère tache à droite du sujet.



Maxime LALANNE

- 300 **Vue d'Hennebont (Morbihan)**, 1873. Eau-forte, 250 × 326, marges 270 × 362 (V. 96 i/ii), belle épreuve sur japon vergé fin, du premier état (sur 2), avant la lettre, du tirage de luxe à 40 épreuves en cet état dont 12 épreuves sur japon, publiée par Cadart dans l'*Illustration nouvelle* en 1873.
- 301 **Dans les champs de Cénon**, 1876. Eau-forte, 195 × 278, marges 312 × 472 (V. 117 i/v), belle épreuve sur vergé crème, du premier état (sur 5), avant la lettre et avant le numéro, publiée par Cadart dans L'*Eau-forte* en 1877.

Louis LEGRAND

Dijon 1863 - Livry Gargan 1951

- 302 **Elle va venir**, 1887. Eau-forte, aquatinte et pointe sèche, 240 × 125, marges 495 × 315 (Arwas 35 ii/ii), belle épreuve sur japon, de l'état définitif, signée au crayon rouge.
- 303 **Cochon d'avril**. Pointe sèche, 125 × 288, marges 325 × 502 (A. 97 i/iii), belle épreuve tirée en brun sur vergé *van Gelder Zonen*, du premier état (sur 3), avant l'ajout de la main et du cochon, d'un tirage à 5 épreuves (dont 4 numérotées) en cet état, tirage total à 37 épreuves.



303

- 304 **Vitrail**. Eau-forte et aquatinte, 205 × 142, marges 440 × 306 (A. 153 vii/viii), belle épreuve tirée en brun sur papier vergé, du septième état (sur 8), avant l'impression en couleur. Filigrane : *Louis Legrand*. Ex collection : *F. H.* (Lugt 3373).

Louis **LEGRAND**

- 305 *Le Travail et la Paresse*, vers 1887. Eau-forte, aquatinte et pointe sèche, 310 × 110, marges 500 × 315 (A. 167 ix/x), belle épreuve sur japon, du neuvième état (sur 10), avant les impressions sur papier triangulaire, signée au crayon rouge, d'un tirage à quelques épreuves en cet état.

Alphonse **LEGROS**
Dijon 1837 - Walford 1911

- 306 *Dans les marais (Paysage de tourbières)*. Pointe sèche, 62 × 127, marges 105 × 165 (Malassis, Thibaudeau 220 ii/ii), belle épreuve sur vergé, de l'état définitif, signée, d'un tirage à 90 épreuves en cet état, tirage total à 100 épreuves.
- 307 *La ferme de l'abbaye*. Pointe sèche, 135 × 247, marges 200 × 304 (M, T. 503 v/v), belle épreuve sur vergé, de l'état définitif, après la réduction du cuivre, signée, d'un tirage à 5 épreuves en cet état, tirage total à 196 épreuves, légères piqûres.
- 308 *La mort et le philosophe*, 1861. Eau-forte, 102 × 116, marges 180 × 220 (M, T. 510 iv/iv), belle épreuve sur vergé, de l'état définitif, après réduction de la planche, d'un tirage à 10 épreuves en cet état, tirage total à 20 épreuves. Cachet de l'atelier de l'artiste (Lugt 140 a).



Louis **LEGRAND**

- 309 **L'avalanche. Triomphe de la mort**, frontispice. Pointe sèche, 213 × 250, marges 295 × 337 (M., T. 588 iii/iv), belle épreuve sur vergé du troisième état (sur 4), avec le titre et avant la réduction définitive du cuivre, signée, d'un tirage à 28 épreuves en cet état, tirage total à 50 épreuves environ.
- 310 **La petite mare**. Pointe sèche, 14 × 162, marges 295 × 230 (M., T. 655), belle épreuve sur vergé de l'état unique, d'un tirage à 10 épreuves. Cachet de l'atelier de l'artiste (L. 140 a).

Aristide **MAILLOL**

Banyuls-sur-Mer 1861 - Perpignan 1944

- 311 **Femme en berceau, le bras droit levé**, planche pour l'album *Maîtres et petits maîtres d'aujourd'hui*. Aristide Maillol, sculpteur et lithographe, publié par Edmond Frapier en 1926. Lithographie, 148 × 193, marges 321 × 492 (Guérin 267 ii/iii, Lemareshquier 46 iii/iii), belle épreuve en sanguine, sur vergé, de l'état définitif, monogrammée et numérotée 19/25, d'un tirage à 125 épreuves en cet état, dont 25 en sanguine, tirage total à environ 200 épreuves. Timbre sec : *Galerie des Peintres-Graveurs Paris* (Lugt 1057 b).



- 312 **Femme accroupie, vue de dos**, première planche, sujet pour l'album *Maîtres et petits maîtres d'aujourd'hui*. Aristide Maillol, sculpteur et lithographe, publié par Edmond Frapier en 1926. Lithographie, 210 × 121, marges 498 × 320 (G. 266 ii/ii, L. 47), belle épreuve sur chine volant, de l'état unique selon L., monogrammée et numérotée 22/25, d'un tirage à 25 épreuves en sanguine, tirage total légèrement supérieur à 50 épreuves. Timbre d'état de Frapier (L. 2921 c, premier état). Timbre sec : *Galerie des Peintres-Graveurs Paris* (L. 1057 b).
- 313 **Deux femmes dans l'herbe**. Lithographie, 200 × 255, marges 317 × 349 (G. 287 iii/iii), belle épreuve sur vergé Montval gris, de l'état définitif, signée du monogramme, d'un tirage à 125 épreuves en cet état, tirage total à 157 épreuves, éditée par H. M. Petiet. Cachet sec de Petiet éditeur (L. 2021 a).

Edouard MANET
Paris 1832 - 1883



- 314 **Les gitanos**, 1862. Eau-forte, 316 × 237, marges 525 × 345 (Guérin 21, Harris 18 ii/ii, McKean Fisher 16), belle épreuve sur vergé Hollande, de l'état définitif, du premier tirage, publiée dans le premier fascicule de la *Société des Aquafortistes*, imprimée par Delâtre. Timbre sec de Cadart et Chevalier (Lugt 3270).

Henri-Jean-Guillaume **MARTIN** dit Henri **MARTIN**

Toulouse 1860 - Labastide-du-Vert 1943

- 315 **Femme**, 1890-1900. Lithographie, 258 × 305, marges 313 × 364 (Coustols, *Henri Martin*, catalogue de l'exposition, Toulouse, École des beaux-arts 1983, n°135), belle épreuve sur chine appliqué sur vélin fort.

Henri **MATISSE**

Le Cateau-Cambresis 1869 - Nice 1954

- 316 **Odalisque couchée**, 1923. Eau-forte, 198 × 297, marges 453 × 576 (Du-thuit-Garnaud 86), belle épreuve sur feuille de vélin non ébarbée, de l'état unique, ni signée ni numérotée comme à l'ordinaire, d'un tirage à 150 épreuves, éditée par Ambroise Vollard. Cachet de la succession H. M. Petiet (Lugt non décrit).



316

Charles **MERYON**

Paris 1821 - Charenton 1868

- 317 **Océanie// Îlots à Uvea (Wallis)// Pêche aux Palmes**, 1845. Eau-forte, 1863, 158 × 337, marges 350 × 505 (Delteil 68 iv/iv), belle épreuve de l'état définitif sur papier vergé, jaunie et empoussiérée le long des bords. Filigrane : *Hallines*.

- 318 **San Francisco**, 1855-1856. Eau-forte, 235 × 980, marges 356 × 1075 (D. 73 iv/iv, Schneiderman 54 iii/iii), belle épreuve sur vergé, de l'état définitif, avec la lettre, d'un tirage à 100 épreuves effectué par Auguste Delâtre, trois plis verticaux, un central et deux latéraux dans chacune des marges, petite restauration dans le bord gauche et dans l'angle inférieur droit, deux courtes déchirures dans le bord supérieur, léger empoussiérage dans la marge droite. Filigrane : *J. Whatman*.

Ce panorama de San Francisco fut réalisé par Meryon à la commande de deux hommes d'affaires français, installées en Californie, Jules M. Beyerque et François-Alfred Pioche. La composition fut élaborée par Meryon d'après cinq daguerréotypes qui lui avaient été fournis.



318

Jean Alexis Joseph **MORIN** dit **MORIN-JEAN**

Paris 1877 - Nantes 1940

- 319 **Le moulin de Kerhostin**, 1916. Aquatinte et pointe sèche, 184 × 238, marges 273 × 360 (Morane 49), belle épreuve d'artiste sur vergé, signée, datée, titrée et annotée *Ep. D'artiste*. Filigrane : *Eugène Delâtre*.
- 321 **La rivière**, 1929. Eau-forte et pointe sèche, 235 × 317, marges 284 × 384 (M. 200), belle épreuve sur vergé de Rives, signée et numérotée *9/12*.
- 322 **Vase de fleurs**. Burin, 230 × 170, marges 380 × 275 (M. 221 ii/ii), belle épreuve sur vélin de l'état définitif. Timbre sec de la chalcographie du Louvre (Lugt 1695 a).
- 323 **Une boucle de la Meuse**, 1932, planche de la suite de sept sujets pour l'album intitulé *L'Ardenne, Meuse et Semoy*, 1933. Burin, 176 × 238, marges 280 × 370 (M. 243-249), belle épreuve d'artiste sur vélin de Rives, signée et annotée *épreuve d'artiste*, d'un tirage à 50 épreuves.

- 324 **Les œillets**, planche de la suite de vingt burins inspirés par le *Drageoir aux épices* de Huysmans, entre 1935 et 1936. Burin, 305 × 230, marges 445 × 280 (M. 251), belle épreuve d'artiste sur japon, signée, annotée *Ep. D'artiste*, d'un tirage à 50 épreuves, collants dans les angles supérieurs.

- 320 **Affaire de métiers**, suite complète de six bois gravés, 1920-1921 (M. n. d.), belles épreuves sur japon pelure, signées :

Imprimeur, 151 × 131, marges 258 × 204, datée.

Liseur, 137 × 122, marges 258 × 205, dédicacée.

Peintre, 150 × 128, marges 255 × 205, datée.

Buveurs, 165 × 127, marges 192 × 135.

Menuisier, 155 × 130, marges 228 × 177.

Pianiste, 167 × 124, marges 226 × 170.



320

- 325 **Le poulet**, planche de la suite de vingt burins inspirés par le *Drageoir aux épices* de Huysmans, entre 1935 et 1936. Burin, 304 × 227, marges 442 × 282 (M. 257), belle épreuve d'artiste sur japon, signée, annotée *Ep. D'artiste*, d'un tirage à 50 épreuves.
- 326 **Le nœud de serpent**. Burin, 304 × 227, marges 440 × 280 (M. n. d.), belle épreuve sur japon, signée et annotée *Ep. D'artiste*, d'un tirage à 50 épreuves.
- 327 **La forêt légendaire et l'apparition (chapelle Saint-Hubert de Clairvaux)**, 1936. Burin et pointe sèche, 150 × 200, marges 225 × 283 (M. n. d.), belle épreuve sur japon, signée, datée et dédicacée.
- 328 **Trois nus dans un paysage**. Bois gravé, 162 × 161, marges 408 × 257 (M. n. d.), belle épreuve sur japon, signée et numérotée 3/12, pliures dans les marges.
- 329 **Saint Dominique**, planche de la suite de quatorze sujets religieux, vers 1938. Bois gravé imprimé en couleur et rehauts d'or, 179 × 130, marges 315 × 249 (M. page 65), belle épreuve d'artiste sur japon, annotée *Ep. d'artiste*, d'un tirage prévu à 250 épreuves, dont moins de 15 épreuves furent imprimées.

- 330 **Saint Christophe**, planche de la suite de quatorze sujets religieux, 1938. Bois gravé imprimé en couleur et rehauts d'or, 236 × 201, marges 367 × 300 (M. page 65 et fig. 29), belle épreuve sur japon, signée et numérotée 8/250, d'un tirage prévu à 250 épreuves et dont moins de 15 épreuves furent imprimées.



330

- 331 **Bouquet de fleurs dans un vase**, après 1938. Burin rehaussé de couleurs par l'artiste, 327 × 248, marges 590 × 460, belle épreuve d'artiste sur papier chiffon non ébarbé, signée et annotée *Epreuve d'artiste*.



331

Alphonse OSBERT

Paris 1857 - 1939

- 332 **Réverie dans la nuit**, 1895. Autographie, 310 × 220, marges 380 × 280, belle épreuve sur simili japon. Ex collection : F. H. (Lugt 3373).

Jean-Amable PASTELOT

Moulins 1820 - Paris 1913

- 333 **Les sorcières**, 1863. Eau-forte, 235 × 315, coupé à l'intérieur de la marque du cuivre, belle épreuve sur vergé. Ex collection : F. H. (Lugt 3373).

Pablo PICASSO

Malaga 1881 - Mougins 1973

- 334 **Trois filles dont une en chemise tricotée**, 1971. Eau-forte, 206 × 148, marges 328 × 252 (Baer 1947), belle épreuve sur vélin de Rives, signée et numérotée 8/50, d'un tirage total à 69 épreuves, imprimée par Crommelynck, éditée par la galerie Leiris.

Il s'agit du n°83 de la série des *156 gravures*, éditée par Louise Leiris en 1978. Cette planche appartient au petit ensemble de quatre sujets tirés du temps de la vie de l'artiste. Cachet de la succession H. M. Petiet au verso (Lugt non décrit).

- 335 **Homme dévoilant une femme**, 1931. Pointe sèche, 368 × 296, marges 450 × 337 (B. 203 ii/ii Bd), belle épreuve sur vergé de Montval, de l'état définitif, non signée comme une partie de ce tirage effectué à 316 épreuves, après l'aciérage de la planche et les biseaux, éditée par Volland (l'édition a été achevée par Lacourrière en 1939). Filigrane : *Volland*. Cachet de la succession H. M. Petiet (Lugt non décrit), cachet sec de Petiet éditeur (L. 2021a).



335

Camille PISSARRO
Saint-Thomas 1830 - Paris 1903

- 336 **Vue de Pontoise**, 1885. Pointe sèche et aquarelle, 159 × 244, marges 295 × 460 (Delteil 60 vii/vii), belle épreuve sur japon de l'état définitif, timbrée et numérotée 32/50, du tirage de 1920. Cachet brun de l'artiste (Lugt 613 f).



336

Antoine PONTTHUS-CINIER
Lyon 1812 - 1884

- 337 **Campagne de Rome**, 1865. Eau-forte, 242 × 176, marges 448 × 299, belle épreuve sur chine appliqué sur vélin, publiée en 1865 par Cadart et Luquet dans la *Société des Aquafortistes*.
- 338 **Paysage d'Italie**, 1866. Eau-forte, 152 × 265, marges 283 × 457, belle épreuve sur chine appliqué sur vélin fort, publiée en 1866 par Cadart et Luquet dans la *Société des Aquafortistes*.
- 339 **Chiens verts**, 1867. Eau-forte, 240 × 147, marges 476 × 314, belle épreuve sur japon, publiée en 1867 par Cadart et Luquet dans la *Société des Aquafortistes*. Filigrane : *Aquafortistes*.
- 340 **Paysage à la vanne**. Eau-forte, 125 × 177, marges 161 × 214, belle épreuve sur chine volant, marque de collant en marge supérieure. Ex collection F. H. (Lugt 3373).
- 341 **Forêt de Fontainebleau**, 1867. Eau-forte, 248 × 190, marges 490 × 315, belle épreuve sur vergé, publiée par Cadart et Luquet en 1867 dans la *Société des Aquafortistes*. Timbre sec : Cadart et Luquet (L. 424). Filigrane : *Aquafortistes*.

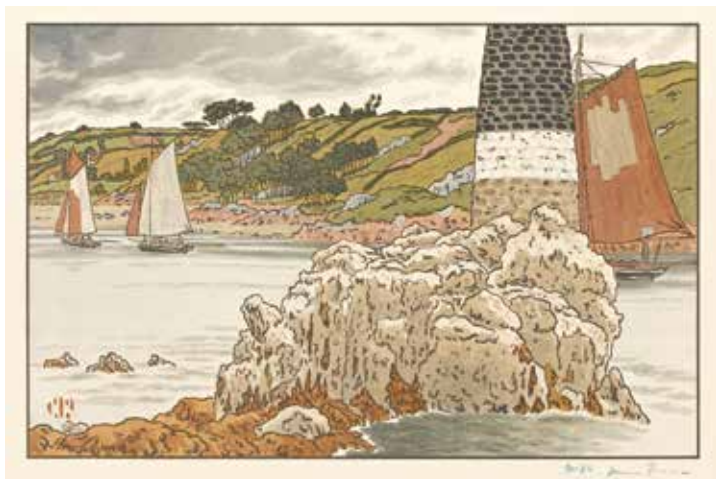
Odilon REDON
Bordeaux 1840 - Paris 1916

- 342 **Passage d'une âme**, frontispice pour un volume de l'ouvrage d'Adrien Remacle, *La passante, roman d'une âme*, Paris, Bibliothèque Artistique et Littéraire, 1891. Eau-forte, 83 × 53, marges 327 × 245 (Mellerio 21), belle épreuve sur vergé, d'un tirage à part du frontispice sur grand papier, tirage total à environ 420 épreuves, bord supérieur légèrement jauni. Ex collection : F. H. (Lugt 3373).
- 343 **Yeux clos**, 1890. Lithographie, 312 × 242, marges 574 × 400 (M. 107), belle épreuve sur chine appliqué, de la deuxième édition, avec l'inscription dans la marge inférieure *Yeux clos 2ème tirage à 50 exemplaires*, tirage total à 100 épreuves, trous d'épingles dans les angles et dans les bords.



343

- 344 **Arrivée de bateaux à Tréboul**, 1906, planche 9 de la suite de vingt sujets intitulée *Le Beau pays de Bretagne*, éditée par Eugène Verneau, Paris, 1898-1917. Lithographie en 12 couleurs, 230 × 354, marges 464 × 608 (Toudouze p. 164 ; Sueur-Hermel, catalogue exposition BnF, n°145 ; Le Stum, catalogue exposition Bibliothèque de l'Image, 2002, p. 84, n°9), belle épreuve signée et annotée n°90, d'un tirage à 600 épreuves en feuilles, éditée par Eugène Verneau (plus 1 000 épreuves intégrées à un calendrier).
- 345 **La balise sur le Trieux**, 1908, planche 11 de la suite de vingt sujets intitulée *Le Beau pays de Bretagne*, éditée par Eugène Verneau, Paris, 1898-1917. Lithographie en deux couleurs, 230 × 355, marges 480 × 630 (T. non décrit ; S.-H. n. d. ; Gamet, 1989, n°38), belle épreuve, signée et annotée n°84, d'un tirage à 600 épreuves en feuilles (1000 épreuves supplémentaires intégrées à un calendrier).
Rivière a gravé le même sujet en 1909 (S.-H. n° 97).



345

- 346 **Le Trieux à Kermarie**, planche 15 de la suite de vingt sujets intitulée *Le Beau pays de Bretagne*, éditée par Eugène Verneau, Paris, 1898-1917. Lithographie en 12 couleurs, 230 × 354, marges 489 × 636 (T. n. d. ; S.-H. n. d. ; Le S., p. 75), belle et fraîche épreuve sur simili japon, d'un tirage à 600 épreuves en feuilles, éditée par Eugène Verneau (plus 1000 épreuves intégrées à un calendrier).

Eugène-Alain SÉGUY
Actif à Paris entre 1900 et 1930

- 347 *Bouquets et frondaisons, 60 Motifs en couleur*, publié chez Ch. Massin à Paris et chez Brentano's à New York, vers 1920, recueil de vingt pochoirs sous couverture cartonnée légèrement usagée, page de titre et préface, 450 × 325. *Cet ouvrage est publié dans le but de fournir aux arts industriels quelques projets variés...*, empoussiéré le long des bords de chaque feuille.



347

Louis VALTAT
Dieppe 1869 - Paris 1952

- 348 *Tête de jeune femme*, vers 1895-1900. Eau-forte, aquatinte et pointe sèche, 240 × 159, marges 372 × 279, belle épreuve sur vélin, numérotée 9/50, porte le monogramme estampillé de l'artiste (Lugt 1771bis).

Jean VEBER
Paris 1864 - 1928

- 349 **L'araignée**, 1897. Lithographie en couleurs or, noir et jaune, 450 × 360, marges 645 × 400 (Veber-Lacroix 11), belle épreuve sur japon crème, signée. Quelques épreuves, dont celle-ci, portent, imprimé en pâle dans le haut, un visage d'homme.



349

- 350 **La bergère**, 1898. Lithographie en noir et bistre, 230 × 185, marges 360 × 270 (V.-L. 13), belle épreuve sur chine appliqué sur vélin, avant la lettre, du tirage à part pour l'album des chansons de *l'Atelier à Il pleut bergère*.
- 351 **Le monstre**, 1907. Lithographie en couleurs bistre qui remplace le noir, jaune, rouge, 320 × 380, marges 430 × 590 (V.-L. 51), belle épreuve sur vélin, signée, titrée et numérotée 109/125.

ESTAMPES

DEPUIS 1950

Geneviève ASSE

Née à Vannes en 1923

Vit et travaille à Paris et sur l'Île-aux-Moines

352 *Ouverture bleue I*, 1971. Pointe sèche et un aplat bleu (aquatinte), trois plaques, 388 × 360, marges 656 × 502, (Rainer Michael Mason 162), belle épreuve sur vélin d'Arches, signée au recto, signée, datée, titrée et annotée au verso *Asse 1971 // ouverture bleue I // pointe sèche - 1 aplat bleu // 12 épreuves Arches. // 1 épreuve rehaussée huile*, d'un tirage à 4 épreuves signées, tirage total à 18 épreuves.

353 *Ouverture de la nuit*, 1975. Lithographie en deux couleurs, 500 × 382, marges 690 × 510 (Miessner, Quignard 56), belle épreuve sur vélin, signée et numérotée 82/90 au recto, signée, datée, titrée au verso, d'un tirage à 90 épreuves, publiée par les éditions Centre Artistique de Rencontres Internationales à Nice.

354 *Ligne rouge I*, 1984. Lithographie en trois couleurs, 580 × 420, marges 650 × 480 (R. M. M. 311), belle épreuve signée et numérotée EA 9/30 au recto, signée, datée et annotée au verso *Asse // Litho 1984 // Ligne rouge*, d'un tirage total à 130 épreuves



354

dont 30 épreuves d'artiste, imprimée par Clot, Bramsen et Georges, à Paris et éditée par Henie Onstad Artcenter (Høvikodden, Norvège).

Geneviève ASSE

- 355 **Sans titre**, 2004. Sérigraphie en bleu, gris et rouge, 197 × 85, marges 506 × 401, belle épreuve sur vélin signée, numérotée 28/32 au recto, signée, datée et annotée au verso *Asse 2004 sérigraphie originale*.

Emmanuelle AUSSÉDAT

Née à Paris en 1956

Vit et travaille à Paris

- 356 ***Vue d'avion 3*** (composition en noir, beige et gris). Lithographie en trois couleurs, 184 × 251, marges 254 × 322, belle épreuve sur vélin, signée, titrée et numérotée 2/12.
- 357 **Code avion** (composition en vert, noir et gris). Lithographie en trois couleurs, 200 × 200, marges 256 × 250, belle épreuve sur vélin, signée et numérotée 12/20.
- 358 ***Terre andalouse rouge*** (composition verticale en rouge, noir et gris). Lithographie en trois couleurs, 690 × 500, marges 905 × 635, belle épreuve sur vélin *BFK Rives*, signée et numérotée 5/6.



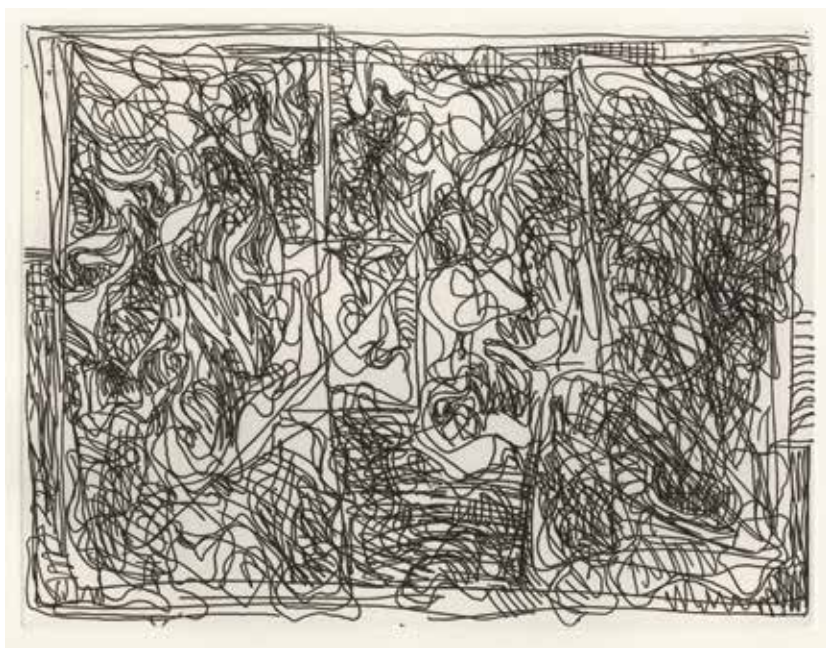
358

Emmanuelle AUSSÉDAT

- 359 **Archi (composition en vert, rouge et noir)**. Lithographie, 200 × 200, marges 250 × 250, belle épreuve sur vélin, signée et numérotée 10/20.
- 360 **Lisière d'eau (composition en noir, vert et gris)**. Lithographie en trois couleurs, 235 × 235, marges 383 × 381, belle épreuve sur vélin signée, titrée et numérotée 4/10, d'un tirage à 10 épreuves.

Louis CORDESSE
Marseille 1938 - 1988

- 361 $\frac{1}{2}$. Ensemble complet de cinquante-trois eaux-fortes, 315 × 365, belles épreuves sur vélin d'Arches, ensemble signé du cachet de l'artiste et numéroté 33 au colophon, d'un tirage à 26 exemplaires numérotés de 25 à 50, tirées sur les presses de l'atelier René Tazé, cartonnage rouge.
Cet ensemble complète l'édition originale imprimée en mars 1988 pour les éditions Clivages.



- 362 **Orchestre de jazz nègre**, 1949. Eau-forte, 134 × 172, marges 280 × 387 (Pernoud 20), belle épreuve d'artiste sur vélin épais, signée, datée et annotée *EA*, d'un tirage à quelques épreuves d'artiste effectué en 1949 (il existe un retraitage à 25 épreuves datant de 1988).



362

- 363 **Signe Paysage**, projet pour l'ouvrage *Toutes les aubes conjuguées* de Pierre Toreilles, éditions Thierry Bouchard, 1978. Eau-forte et aquatinte, 324 × 495, marges 474 × 630 (P. 149), belle épreuve sur vélin d'Arches, signée et numérotée *39/100*, d'un tirage total à 123 épreuves, éditée par Les Amis du Musée d'Art Moderne de la ville de Paris.
- 364 **Le Rideau rouge**, petite planche, projet II, sujet supplémentaire pour le livre intitulé *Olivier Debré, Le rideau de la Comédie Française*, éditions Librairie Séguier et Comédie Française, Paris, 1987. Lithographie en couleurs (dominante rouge, avec rose, vert, jaune et bleu), 232 × 210, originellement sans marges (P. 441), belle épreuve d'artiste sur vélin d'Arches, signée et dédiée, d'un tirage à quelques épreuves d'artiste.

Trois planches de la suite de treize illustrations pour le livre de Jean-Clarence Lambert, *Mu Tei*, Paris, éditions Le Limitrophe, 1982. Lithographies en couleurs, d'un tirage à 100 épreuves, imprimées à l'atelier Clot, Bramsen et Georges à Paris :

- 365 *Sans l'exaspération, sans les limites, sans relâche*, planche 6. Lithographie en gris et noir, 500 × 135, marges 500 × 140 (P. 406), belle épreuve sur vélin, signée au recto d'un monogramme et numérotée au verso VI.
- 366 *Vaine qu'il ancre sa flamme*, planche 9. Lithographie en rouge et noir, 475 × 130, marges 500 × 140 (P. 409), belle épreuve sur vélin, signée au recto d'un monogramme et numérotée au verso IX.
- 367 *Jusqu'à pris dans la trame Jusqu'à pierre et sable Jusqu'à mon amour Proximité comblée Jusqu'à passer au cristal*, planche 13. Lithographie en quatre couleurs, 500 × 140, originellement sans marges (P. 413), belle épreuve sur vélin, signée et numérotée au verso XIII.



366

Sonia DELAUNAY
Gradijsk 1885 - Paris 1979

- 368 *Sans titre (cercles et demi-cercles)*, 1967 Lithographie en sept couleurs, 552 × 360, marges 655 × 503, belle épreuve d'artiste sur vélin, signée, datée 1967 et numérotée E.A. XIII.
- 369 *Sans titre (deux cercles en rouge, bleu, vert et jaune)*, 1970. Lithographie en six couleurs, 247 × 150, marges 348 × 289, belle épreuve sur vélin, signée, légères traces d'encre d'impression dans la marge gauche.



370

- 370 **Sans titre (cinq cercles, dominante jaune)**, 1970. Lithographie en sept couleurs, 621 × 472, marges 750 × 560, belle épreuve hors commerce sur vélin d'Arches, signée et numérotée *XIV/XXV*, d'un tirage à 25 épreuves.

- 371 **Idole (composition abstraite, deux cercles)**, vers 1970. Lithographie en rouge, noir, vert, jaune canari, bleu et gris violacé, 785 × 566, marges 945 × 705, belle épreuve sur vélin, signée et numérotée *5/70*.



371

Erik DESMAZIÈRES

Né à Rabat en 1948

Vit et travaille à Paris

- 372 **Vues d'Amsterdam**, suite composée de cinq sujets et d'un frontispice, contenue dans un portfolio, 2004. Eau-forte, aquatinte et roulette, 237 × 566, marges 380 × 690 (de Heer et van der Boogert 70-74), ensemble complet de belles épreuves sur vélin Canson Gravure, signées, datées, titrées et numérotées 74/90, d'un tirage à 90 exemplaires et six suites réservées aux collaborateurs, imprimée par René Tazé, publiée par le Musée Rembrandt à Amsterdam. Filigrane : CG.



372

Bertrand DORNY

Né à Paris en 1931

Vit et travaille à Paris

- 373 **Composition en jaune, orange et noir**, planche de la suite de sept sujets illustrant l'ouvrage de Patrick-Gilles Persin, *Pierres d'ombre*, éditions La Mata, Paris, 1973. Aquatinte en trois couleurs, deux zincs et une pièce émerisée, 175 × 135, marges 360 × 260 (Arnaud 208), belle épreuve sur vélin, signée et numérotée E. E. 208, d'un tirage à 50 exemplaires et 15 épreuves d'artiste.
- 374 **Etiquette de vin**, 1978. Aquatinte en quatre couleurs, deux zincs et une pièce émerisée, 147 × 175, marges 240 × 255 (A. 358), belle épreuve d'artiste sur vélin, signée et annotée EA, d'un tirage à 60 épreuves et quelques épreuves d'artiste, publiée par l'édition M. Giroud en Suisse.

- 375 **Plage bleue**, 1976. Aquatinte et burin en trois couleurs, deux zincs, une pièce émerisée, 187 × 292, marges 315 × 420 (A. 310), belle épreuve sur vélin d'Arches, signée et numérotée 2/35, d'un tirage à 35 épreuves et quelques épreuves d'artiste.



375

- 376 **376 (composition en bleu, ocre, vert et noir)**, planche de la suite des *Architectures non repertoriées*, 1979. Aquatinte en couleurs, deux zincs et une pièce émerisée, 176 × 159, marges 329 × 251 (A. 376), belle épreuve sur vélin, signée, titrée 376 et numérotée 49/50, d'un tirage total à 56 épreuves, éditée à Hanovre par la galerie M.
- 377 **469 ou Zigzag blanc**, 1982. Aquatinte en six couleurs, deux zincs et une pièce émerisée, 223 × 243, marges 315 × 360 (A. 469), belle épreuve d'artiste sur vélin d'Arches, signée, annotée EA, et titrée 469, d'un tirage total à 35 épreuves dont 5 épreuves d'artiste, éditée par l'Association Française des Amateurs d'Estampes, Jouy-en-Josas.
- 378 **Route de nuit**, 1983. Aquatinte en cinq couleurs, trois zincs et une pièce émerisée, 535 × 490, marges 695 × 565 (A. 481), belle épreuve sur vélin d'Arches, signée, titrée et numérotée 10/30, d'un tirage total à 35 épreuves.
- 379 **Chemin d'hiver**, planche accompagnant un texte manuscrit de Fernando Arrabal, *Le rêve de l'époque prodigieuse de la première fois*, 1983. Eau-forte, pointe sèche et aquatinte en trois couleurs, deux zincs, 210 × 210, marges 330 × 310 (A. 489), belle épreuve sur vélin, signée, titrée et numérotée 3/5, d'un tirage total à 30 épreuves.

- 380 *Printemps*, 1980. Aquatinte et eau-forte en cinq couleurs, trois zincs et une pièce émerisée, 440 × 640, marges 565 × 758 (A. 402), belle épreuve sur vélin d'Arches, signée, titrée et numérotée 8/30, d'un tirage total à 35 épreuves, publiée par les éditions Lahumière, Paris.



380

- 381 *Via urbaine*, 1984. Aquatinte en six couleurs, deux zincs et une pièce émerisée, 265 × 185, marges 380 × 280 (A. 498), belle épreuve d'artiste sur vélin, signée, titrée et numérotée E. A. 4/5, tirage total à 35 épreuves, publiée par les éditions Lahumière, Paris.
- 382 *Broadway*, 1988. Aquatinte en cinq couleurs, deux zincs, 296 × 390, marges 490 × 600 (A. 572), belle épreuve d'artiste sur vélin d'Arches, signée, titrée, annotée et numérotée EA. 3/5, d'un tirage total à 35 épreuves dont 5 épreuves d'artiste, éditée par La Hune, Paris.

Maurice ESTÈVE
Culan 1904 - 2001

- 383 *Jour de Fête*, 1952. Lithographie en sept couleurs, 441 × 317, marges 565 × 382 (Prudhomme-Estève, Moestrup 18bis), belle épreuve d'artiste sur vélin d'Arches, signée et annotée *Epreuve d'Artiste*, d'un tirage à 60 épreuves et quelques épreuves d'artiste aux coloris différents, éditée par La Guilde de la Gravure, Paris-Zürich et imprimée par Clot à Paris.



384

- 384 **Grand pavois**, 1956. Lithographie en neuf couleurs, 670 × 515, originellement sans marges (P.-E., M. 25), belle épreuve d'artiste sur vélin, signée, datée et annotée *Epreuve d'artiste*, d'un tirage à 175 épreuves et quelques épreuves d'artiste, imprimée par Mourlot, Paris, publiée par l'Œuvre Gravée, Zürich. Timbre sec de l'éditeur.

- 385 **Loupi**, 1971. Lithographie en quatre couleurs, 325 × 252, marges 647 × 478 (P.-E., M. 55), belle épreuve sur Japon signée et numérotée 6/80, d'un tirage à 80 épreuves et 25 épreuves d'artiste, imprimée par Mourlot, publiée par Alain Mazo, Paris.



385

- 386 **Bredin**, 1971. Lithographie en cinq couleurs, 330 × 250, marges 645 × 480 (P.-E., M. 56), belle épreuve d'artiste sur vélin d'Arches, signée et annotée *Epr. d'A.*, d'un tirage total à 90 épreuves dont 30 épreuves d'artiste, éditée par Alain Mazo et imprimée par Mourlot à Paris.
- 387 **Bossaille**, 1974. Lithographie en huit couleurs, 317 × 246, marges 570 × 450 (P.-E., M. 74), belle épreuve sur vélin d'Arches, signée et numérotée *13/50*, d'un tirage à une centaine épreuves à grandes marges, plus le tirage ordinaire sans marges pour la revue *XX^e siècle*, imprimée par Mourlot, publiée par les éditions XX^e siècle, Paris.
- 388 **Bebaros**, 1975, planche exécutée pour la couverture du catalogue 1976 de la galerie Berggruen, Paris. Lithographie en 7 couleurs, 250 × 290, marges 442 × 453 (P.-E., M. 83), belle épreuve sur vélin d'Arches, signée et numérotée *93/100*, d'un tirage à part à 100 épreuves à grandes marges et 15 épreuves d'artiste, imprimée par Mourlot, publiée par Berggruen éditeur à Paris.

Claude **GARACHE**

Né à Paris en 1929

Vit et travaille à Paris

- 389 **Ramonde**. Aquatinte et pointe sèche, 300 × 395, marges 503 × 660, belle épreuve en rouge sur vélin de Rives, signée et numérotée *10/25* au recto, titrée au verso.





390

Claude **GARACHE**

- 390 *Ainigme*. Aquatinte et pointe sèche, 464 × 347, marges 665 × 515, belle épreuve en bleu sur vélin, signée et numérotée 5/10 au recto, titrée au verso.
- 391 *Epiaire I*. Aquatinte et pointe sèche, 548 × 445, marges 668 × 510, belle épreuve en noir sur vergé, signée et numérotée 28/45 au recto, titrée au verso.
- 392 *Rouge debout*. Aquatinte et pointe sèche, 467 × 349, marges 675 × 498, belle épreuve hors commerce, tirée en rouge sur vélin d'Arches, signée et annotée HC au recto, titrée au verso.

- 393 *Loing*. Aquatinte et pointe sèche, 465 × 349, marges 655 × 500, belle épreuve hors commerce, tirée en rouge sur vélin d'Arches, signée et annotée H. C. au recto, titrée au verso.
- 394 *Une personne IV*. Pointe sèche et aquatinte, 467 × 349, marges 650 × 500, belle épreuve d'artiste tirée en rouge sur vélin d'Arches, signée et numérotée ea XX au recto, titrée au verso.

Gérard **GAROUSTE**

Né à Paris en 1946

Vit et travaille à Paris et dans l'Eure

- 395 *Sans titre (personnage sur un arbre)*, 1992. Pointe sèche et aquatinte, 260 × 210, marges 420 × 330, belle épreuve hors commerce sur vélin, signée et annotée HC, d'un tirage à 30 épreuves. Timbre sec : Editions // Tanguy Garric.

Pierre **GUERCHET-JEANNIN**

Né à Paris en 1945

Vit et travaille à Paris et à Moncléra

- 396 *La Roche Derrien*. Lithographie en cinq couleurs, 376 × 336, marges 660 × 503, belle épreuve sur vélin de Rives, signée, titrée et numérotée 9/12.

Hans **HARTUNG**
Leipzig 1921 - Antibes 1989

- 397 **L 1966-34**, 1966. Lithographie en vert foncé, 322 × 269, marges 563 × 455 (Rainer Michael Mason 276 ii/ii), belle épreuve, sur vélin de Rives, de l'état définitif, signée et numérotée 4/75, d'un tirage à 98 épreuves en cet état, publié en 1970 par Erker-Presse-St Gallen. Timbre sec : *Erker-Presse-St Gallen*.
- 398 **L 1970 - 18**, 1970. Lithographie (pinceau et aérographe), en bleu roi, jaune citron et noir, 496 × 382, marges 593 × 493 (R. M. M. 322), belle épreuve sur vélin, signée et numérotée XXIV/LXXV, d'un tirage à 75 épreuves.
- 399 **L 1971-21B**, 1970. Zincographie en deux couleurs, 436 × 588, marges 548 × 755 (R. M. M. 346 iii/iii), belle épreuve sur vélin de Rives, de l'état définitif, signée et numérotée 120/200, d'un tirage à 223 épreuves en cet état, édité en 1971 par le Cercle Graphique Européen. Timbre sec : *Cercle Graphique européen*.



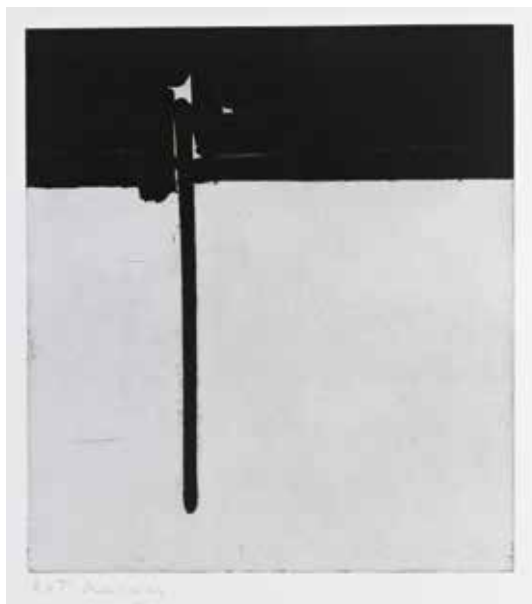
399

André **MARFAING**
Toulouse 1925 - Paris 1987

- 400 **Sans titre**, 1974. Sérigraphie en noir et brun, 375 × 490, marges 643 × 490 (Marfaing, Rosset-Culleron 110), belle épreuve sur vélin, signée et numérotée 22/100, d'un tirage à 100 épreuves, éditée et imprimée par l'Atelier Del Arco. Timbre sec : *Steinbach Malmedy*, cachet rouge au verso : *Serigraphie//Paris//Del Arco*.

André MARFAING

- 401 **Sans titre**, 1975 - 1976. Eau-forte, 150 × 100, marges 327 × 251 (M., R.-C. 124), belle épreuve sur vélin d'Arches, signée et numérotée 28/30, d'un tirage à 30 épreuves.
- 402 **Sans titre**, 1976. Eau-forte, 140 × 100, marges 327 × 250 (M., R.-C. 129), belle épreuve sur vélin, signée et numérotée 22/30, d'un tirage à 30 épreuves.
- 403 **Sans titre**, 1979. Eau-forte et aquatinte, 340 × 302, marges 505 × 414 (M., R.-C. 167), belle épreuve de *bon à tirer* sur vélin d'Arches, signée et annotée *B. à T.*, d'un tirage à 75 épreuves, imprimée par Tanguy Garric, éditée par la Jeune Gravure Contemporaine à Paris.



403

André MASSON
Balagny 1896 - Paris 1987

- 404 **Errance dans le jardin d'Eros**. Eau-forte en brun et en or, 217 × 278, marges 316 × 378 (Saphire non décrit), belle épreuve sur papier *BFK Rives*, signée et numérotée 9/50, d'un tirage total à 50 épreuves, titre ajouté en bas de marge.

André MASSON

- 405 **Corps magique**, vers 1946. Pointe sèche, burin et deux plaques d'aquatinte jaune et bleue, 252 × 205, marges 383 × 287 (S. 231 ii/ii), belle épreuve sur vélin, de l'état définitif, avec l'addition de 2 plaques de couleurs, imprimée en 1961, signée et numérotée 9/50, d'un tirage à 50 épreuves en cet état ; une seule épreuve est connue du premier état.



405

- 406 **Massacres et autres destins**, 1987. Lithographie en trois couleurs, noir, ocre et gris, 277 × 227, marges 490 × 401 (S. n. d.), belle épreuve sur vélin d'Arches, signée, et numérotée XVII/50, légèrement jaunie le long des bords.

Jean MESSAGIER

Paris 1920 - Montbéliard 1999

- 407 **Les tapirs**. Pointe sèche et aquatinte en bleu, vert et violet, 265 × 343, marges 490 × 575 (Riester 1971 non décrit), belle épreuve sur vélin épais, signée, titrée et numérotée 27/50. Cachet sec de l'éditeur (non identifié).

Jean MESSAGIER

- 408 *L'après midi II*, 1951. Aquatinte, 258 × 490, marges 486 × 623 (R. 82), belle épreuve d'artiste sur vélin d'Arches, signée, titrée et annotée *E. A*, datée au verso 1951, d'un tirage à 30 épreuves.



408

- 409 *Machine à cueillir des clytocybes*. Aquatinte et pointe sèche en vert et bleu, 385 × 592, marges 568 × 762 (R. n. d.), belle épreuve sur vélin d'Arches, signée, titrée et numérotée 2/30, courte déchirure au centre du bord gauche.

Antoni Zoran MUSIC
Gorizia 1909 - Venise 2005

- 410 *Paysage siennois*, 1953. Lithographie en quatre couleurs, 326 × 485, marges 385 × 565 (Schmücking 43), belle épreuve sur vélin d'Arches, signée et numérotée 123/250, d'un tirage total à 250 épreuves, éditée par La Guilde de la Gravure, imprimée par Desjobert à Paris.
- 411 *Femmes dalmates*, 1953. Lithographie en couleurs, 341 × 475, marges 385 × 568 (S. 45), belle épreuve sur vélin de Marais, signée et numérotée 58/220, d'un tirage à 220 épreuves, éditée par La Guilde de la Gravure, imprimée par Desjobert à Paris. Timbre sec de l'éditeur : G. G.

- 412 **Cavallini**, 1953. Lithographie en couleurs, 350 × 530, marges 389 × 562 (S. 44), belle épreuve sur vélin d'Arches, signée et numérotée 135/250, d'un tirage à 250 épreuves, éditée par La Guilde de la Gravure et imprimée par Emil Matthieu à Zürich, légères amincissures et traces de colle dans les angles, petite restauration dans l'angle inférieur droit.



412

Aurélie NEMOURS

Paris 1910 - 2005

- 413 **Arc IV**, 1981-1987. Aquatinte, 644 × 480, marges 760 × 565 (Le Saux 114), belle épreuve sur vélin *BFK Rives*, signée, numérotée 28/30, tirée par Bruno Hentzler sur les presses de l'atelier Fanal, publiée par les éditions Fanal, Bâle 1987, infime pli dans l'angle supérieur gauche.
- 414 **Tournoi**, 1996. Sérigraphie en trois couleurs, 225 × 225, originellement sans marges (Le S. 230), belle épreuve d'artiste sur papier Ikonofix spécial mat blanc, de l'état unique, signée, annotée *e.a.*, d'un tirage légèrement supérieur à 100 épreuves, imprimée à l'atelier Hotze à Essen.

(voir la reproduction page 142)



414

Max PAPART

Marseille 1911-1994

- 415 **Primavera**, 1972. Litholinogravure, gravure au carborundum en couleurs et collage, 663 × 463, marges 754 × 530 (Bohbot 83), belle épreuve sur vélin retravaillé au collage par l'artiste, signée et numérotée 69/100, d'un tirage total à 170 épreuves, publiée par Vision Nouvelle, Paris, imprimée par G.J.F. Paris et Grapholith, Paris.

Pierre SOULAGES

Né à Rodez en 1919

Vit et travaille à Sète et à Paris

- 416 **Eau-forte XXIX**, 1974. Eau-forte, 495 × 432, marges 655 × 503 (Encrevé, Miessner 31), belle épreuve sur vélin d'Arches, signée et numérotée 55/100, imprimée et éditée à Paris chez Lacourrière-Frélaud.

(voir la reproduction page 143)

- 417 **Sérigraphie n°12**, 1979. Sérigraphie en roux, brun et noir, 348 × 238, marges 521 × 373 (E., M. 104), belle épreuve sur vélin d'Arches satiné (timbre sec), signée et numérotée 34/75, d'un tirage total à 100 épreuves, imprimée par Bernard Frize à Paris, éditée par F. B., Paris, légères traces de rayures en surface.

(voir la reproduction page 143)



416



417

Gérard TRIGNAC
Né en 1955 à Bordeaux
Vit et travaille à Bordeaux

- 418 **La Menace**, 2013. Eau-forte, pointe sèche et burin, plaque circulaire : diamètre 250, marges 397 × 350, belle épreuve sur vélin, signée, titrée, datée et numérotée 7/65.

Sylvie TURPIN
Née à Montargis en 1956
Vit et travaille à Gy-les-Nonains et à Paris



419

- 419 **Froissage en orange et noir**, 2012. Monotype, eau-forte, pointe sèche, froissage et collage, 210 × 170, marges 380 × 280, épreuve unique sur papier de soie appliqué sur vélin, monogrammée S.T. et numérotée 1/1 au recto ; signée, datée et annotée *froissage // encre taille douce eau-forte et // pointe sèche, marouflé sur Arches* au verso.

- 420 **Froissage et pliage en vert et noir**, 2012. Monotype, pliage, pointe sèche et collage, 245 × 195, marges 380 × 280, épreuve unique sur papier de soie appliqué sur vélin, monogrammée S.T. et numérotée 1/1 au recto ; signée, datée et annotée *froissage et pliage // encre taille douce, pointe sèche // marouflé sur Arches* au verso.
- 421 **Froissage en noir, blanc, touches de vert**, 2012. Monotype, froissage, pointe sèche et collage, 220 × 170, marges 380 × 280, épreuve unique sur papier de soie appliqué sur vélin, monogrammée S.T. et numérotée 1/1 au recto ; signée, datée et annotée *froissage, pointe sèche marouflé // sur Arches* au verso.

Victor **VASARELY**
Pécs 1906 - Paris 1997

- 422 **Sauzon**, 1970. Sérigraphie et collage, 458 × 400, sans marges, belle épreuve signée, annotée et numérotée *EV 4/5*.



422

Maria Elena **VIEIRA DA SILVA**
Lisbonne 1908 - Paris 1992

Trois planches illustrant l'ouvrage de Léopold Sédar Senghor, *Les élégies majeures : élégie pour Georges Pompidou*, éditions du Regard, 1978. Lithographies en couleurs, marges 500 × 381 (Weelen non décrit), belles épreuves sur vélin, signées et numérotées *VI/XXXV*, d'un tirage de tête à 35 épreuves, tirage total à 200 épreuves. Timbre sec : *Bellini lith.*

423 Sans titre (composition en bleu, gris, noir, touches de rouge), 416 × 298.

424 Sans titre (composition en brun, beige, bordeaux et jaune), 422 × 287.

425 Sans titre (composition en gris, noir, bleu et marron), 400 × 280.



425

ZAO WOU-KI
Pékin 1921 - Genève 2013

- 426 **Sans titre (composition en bleu et noir)**, 1961. Aquatinte, deux plaques, 400 × 377, marges 655 × 502 (Ågerup 130), belle épreuve d'artiste sur vélin de Rives, signée, datée et annotée *épreuve d'artiste* d'un tirage total à 105 épreuves dont 10 épreuves d'artiste, imprimée par Crommelynck à Paris, éditée par L'Œuvre gravée, Zurich.



426

