

Bonmard
95

PAUL PROUTÉ S.A.



DESSINS ET ESTAMPES
DU XVI^e AU XXI^e SIÈCLE

PAUL PROUTÉ S.A.

74, rue de Seine 75006 Paris

Tél. : 01 43 26 89 80 - Fax : 01 43 25 83 41

e-mail : proutesa@wanadoo.fr

SOMMAIRE

	Pages
DESSINS DES XIX ^e ET XX ^e SIÈCLES	3
DESSINS DEPUIS 1950	23
ESTAMPES DES XVI ^e ET XVII ^e SIÈCLES	39
ESTAMPES DU XVIII ^e	63
ESTAMPES DES XIX ^e ET XX ^e SIÈCLES	79
ESTAMPES DEPUIS 1950	126

CONDITIONS DE VENTE

Au comptant, emballage gratuit, frais de transports à charge du destinataire, conditions conformes aux usages du Syndicat des Marchands d'estampes et dessins anciens et modernes. Les prix sont nets et établis en euros.

LES EXPÉDITIONS SONT FAITES À COMPTE FERME. IL NE POURRA ÊTRE ENVISAGÉ D'ENVOI EN COMMUNICATION QU'UN MOIS APRÈS LA PARUTION DU CATALOGUE.

NOTES

Ouverture du mardi au samedi
9 h 30 à 12 h, 14 h à 19 h, 18 h le samedi.
Fermeture le lundi.

L'authenticité des estampes et dessins est garantie.

Pour indiquer le sens du sujet, les mesures des dessins sont prises en millimètres, la première mesure pour la hauteur, la seconde pour la base ; les mesures des estampes sont prises sur la partie gravée, les marges étant en plus.

DESSINS

DES XIX^e ET XX^e SIÈCLES

Louis-Hector ALLEMAND

Lyon 1809 - 1886

- 1 **Mare où s'abreuvent deux vaches, gardées par un pâtre.** Crayon noir, pinceau et lavis brun, sur papier beige, 151 × 228, signé à la plume et encre brune en bas à gauche *H Allemand*.



1

- 2 **L'étang.** Plume et encre brune, crayon noir, 126 × 194, daté en haut à gauche *30 8b 1881* et signé en haut à droite *h allemand* à la plume et encre brune, contrecollé.

Adolphe APPIAN
Lyon 1818 - 1898

- 3 **Dans un vaste paysage montagneux, pêcheur à la ligne en bordure d'un village (Creys ?)**, 1861. Fusain, estompe et grattage sur papier crème, composition cintrée dans la partie supérieure, 402 × 325, signé et daté à la plume et encre brune en haut à droite *Appian 1861*, contrecollé sur carton.
En 1861, Appian et sa femme passent l'été à Creys, village du Dauphiné.



3

- 4 **Rue de village.** Crayon noir et rehauts de craie blanche sur papier gris, composition cintrée dans la partie supérieure, 207 × 305, signé au crayon noir en bas à droite *Appian*, le n° 141 à l'encre noire en bas à droite.

6

Julien-Léopold BOILLY dit Jules BOILLY

Paris 1796 - 1874

Peintre, graveur et lithographe - Fils et élève de Louis-Léopold Boilly

- 5 **Scène cocasse : un singe en cage attrape la jupe d'une jeune fille décoiffée, soutenue par une amie, tandis qu'un chien attaché aboie, sous le regard amusé d'un homme et d'un enfant.** Plume et encre brune, lavis brun sur légers traits de crayon noir, 182 × 148, signé à la plume et encre brune en haut à gauche *Jul. By*, monté à claire-voie. Provenance : album amicorum (Paris).

Étienne Breton suggère qu'il pourrait s'agir d'un projet d'illustration.



5

Florent Fidèle Constant BOURGEOIS DU CASTELET

Guiscard 1767 - 1841

Élève de David

- 6 **Vue animée de la villa Belloni Razia près de Gênes, 1820.** Plume et encre brune, lavis brun, crayon noir, 178 × 253, signé et daté à la plume et encre brune en bas à gauche *C^t Bourgeois 1820*, annoté sur le montage en bas à gauche *vue de la villa Belloni Razia près Gênes*, monté à claire-voie. Provenance : album amicorum (Paris).

7

Nicolas-Toussaint **CHARLET**

Paris 1792 - 1845

- 7 **Portrait de vieil homme portant chapeau et binocles.** Plume et encre brune, lavis brun sur traits de crayon noir, 122 × 90, annoté au crayon noir en bas à gauche *Charlet*, monté à claire-voie. Provenance : album amicorum (Paris).



9

Jules **CHÉRET**

Paris 1836 - Nice 1932

- 8 **Jeune femme assise en corset, jupon et chapeau, vue de profil, envoyant un baiser du bout des doigts de sa main droite.** Fusain sur papier bleu vert, 403 × 250, signé au fusain en bas à droite *JChéret*.
- 9 **Marchand ambulant.** Sanguine sur papier beige, 383 × 242.

Noël Thomas Joseph **CLÉRIAN**

Aix-en-Provence 1796 - Avignon 1843

- 10 **Scène de dévotion dans une grotte, près d'une source,** 1827. Aquarelle et lavis brun, 141 × 205, signé et daté à la plume et encre brune à droite *clérian//1827*. Sur une stèle, inscription à la plume et encre brune *VIVA//MARIA*, montée à claire-voie. Provenance : album amicorum (Paris).
Fils de Louis-Mathurin Clérian (directeur de l'école de dessin d'Aix-en-Provence et premier conservateur du musée de cette ville) qui lui enseigna les rudiments du dessin, Noël Thomas Joseph Clérian fut l'élève à Rome de François-Marius Granet. Il voyagea à Naples et en Sicile avec le comte Forbin en juin 1820, puis suivit Granet à Assise en 1821, avant de regagner la Provence. Il exposa régulièrement au Salon de 1832 à 1836.

- 11 **Jeune femme allongée au bord de l'eau dans un sous-bois.** Mine de plomb et estompe, composition légèrement cintrée dans la partie supérieure, sujet 45 × 74, feuille 131 × 100, signé des initiales *PD* à la mine de plomb en bas à droite. Au verso, annoté au crayon noir *donné par mr Delaroché le 15// janvier 1846.* // *Fanny huguet.*

Il s'agit d'une étude en rapport avec le tableau *Jeune fille dans une vasque*, conservé au musée des Beaux-Arts et d'Archéologie de Besançon, au sujet unique dans l'œuvre de l'artiste. Suite à la fermeture de son atelier en 1843, Delaroché séjourne une troisième fois à Rome, avec son épouse Louise Vernet et leurs deux enfants, en gardant un très heureux souvenir (novembre 1843-1844). C'est en Italie qu'il conçoit sa toile, laissée inachevée en raison de la mort de sa femme à Paris en décembre 1845. Par son petit format et son arrière-plan boisé, ce dessin apporte une autre variante aux études d'ensemble esquissées conservées au Louvre (inv. RF 35086, 35092, 35090). Il diffère, à la fois de la peinture de Besançon, et de la version réduite peinte à Rome en 1844, vendue par l'artiste au comte de Pourtalès (cf. vente Christie's, New York, 11 nov. 1997, n° 1).

Toutefois la pose de la femme, la coiffure, le collier, similaires à la version définitive de Besançon, et le dessin très abouti laissent penser qu'il s'agit d'une esquisse réalisée à titre privé plutôt que d'une première pensée (cf. Claude Allemand-Cosneau et Isabelle Julia, *Paul Delaroché. Un peintre dans l'histoire*, catalogue de l'exposition, Nantes-Montpellier, 1999-2000, pp. 143-144 et pp. 312-313).



Maurice DENIS
Granville 1870 - Paris 1943

- 12 **Champ de blé au bord de la mer**, 1888. Aquarelle, infimes traces de crayon noir, 240 × 299, située, datée au crayon noir en bas à droite *Perros Guirec* 88. Cachet de l'atelier en bas à droite (Lugt non cité). Provenance : famille de l'artiste, puis par descendance. Exposition : *Maurice Denis et la Bretagne*, Morlaix, Perros-Guirec, 1985, n°154.

1888 est l'année de l'entrée de Denis à l'Académie Julian. Œuvre de jeunesse, ce dessin fut réalisé avant que l'artiste n'eut la révélation de la peinture de Gauguin.

Nous remercions Fabienne Stahl, auteur, avec Claire Denis, d'un catalogue en préparation de l'œuvre peint de Maurice Denis, pour ces renseignements précieux.





13

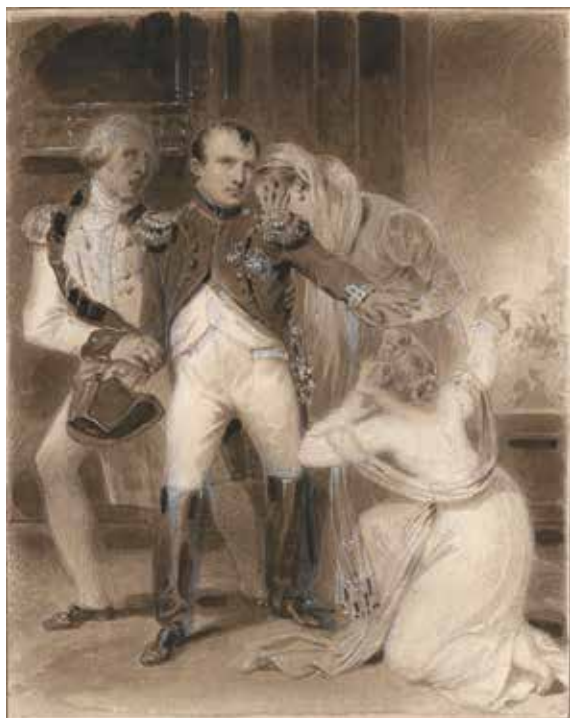
- 13 Deux études de figures féminines d'après un même modèle, l'une nue, l'autre vêtue à l'antique. Fusain, craie blanche et pastel, 490 × 410. Cachet de l'atelier en bas à droite (L. n. c.).

Ce dessin est préparatoire au plafond de *L'Age d'Or*. Le décor, composé d'un plafond ainsi que de cinq panneaux couvrant les murs de l'escalier de l'appartement d'Alexandre Berthier, quatrième prince de Wagram, à Paris, fut commandé à l'artiste en 1912.

Nous remercions Fabienne Stahl, auteur, avec Claire Denis, d'un catalogue en préparation de l'œuvre peint de Maurice Denis, pour ces renseignements précieux.

- 14 **Napoléon à Leipzig.** Plume, encre brune, lavis brun, rehauts de gouache blanche sur légers traits de crayon noir, composition entourée de deux traits à la plume et encre brune, sujet 121 × 95, feuille 177 × 143, annoté d'une main étrangère au crayon noir en bas à gauche *Napoleon à Leipzig A. Devéria*, monté à claire-voie. Provenance : album amicorum (Paris).

Le sujet représente Napoléon faisant ses adieux à la famille royale de Saxe (Frédéric Ier de Saxe, son épouse Amélie de Deux-Ponts-Birkenfeld, leur fille Maria Augusta de Saxe dite l'Infante de Pologne), le 19 octobre 1813. Selon Olivia Voisin, ce dessin serait une illustration de l'*Histoire de Napoléon* de Walter Scott, pour l'édition publiée vers 1827.



Albert-André-Marie **DUNOYER DE SEGONZAC**

Boussy-Saint-Antoine 1884 - Paris 1974

- 15 **Nu féminin allongé sur le côté gauche, vu de face, le bras droit encadrant la tête**, 1913. Plume et encre de Chine sur papier mince, 180 × 269, signé et daté à la plume et encre de Chine *A. Dunoyer de Segonzac// 1913*. Cette année-là, l'artiste voyage en Afrique et en Espagne.



15

- 16 **Nu allongé vu de dos**. Crayon noir sur papier mince, 137 × 269, signé à la plume et encre de Chine en bas *A. Dunoyer de Segonzac*.

Eustache-François **DUVAL**

Paris 1760 - 1836

Paysagiste

- 17 **Au théâtre, loges pleines de spectateurs**, 1828. Plume et encre brune, lavis brun, traces de gouache rose sur infime préparation au crayon noir, 96 × 151, signé et daté à la plume et encre de Chine en bas à gauche *Foix Duval// 1828*, monté à claire-voie. Provenance : album amicorum (Paris).
Élève de Jean-Baptiste Huet, l'Ancien et de Nicolas Guy Brenet, il se fit une spécialité de la peinture de paysage. Il peignit également quelques scènes de genre et paysages animés (*L'Entrée des Champs-Élysées* et *Paysanne faisant des crêpes*, conservés au musée des Beaux-Arts de Nantes.). Il exposa au Salon de 1793 à 1836.

Joseph Eugène GILBAUT

1800 - 1899

- 18 **Dahlias nains et clochettes blanches.** Aquarelle gouachée sur papier gris brun contrecollé, 331 × 246, signée des initiales *EG* au pinceau fin et à la gouache noire en bas à droite.
- 19 **Fleurs de cerisier, d'amandier, fritillaire et autres fleurs sauvages,** 1877. Aquarelle gouachée sur papier beige foncé contrecollé, 311 × 213, signée au pinceau fin et à l'aquarelle prune en bas à droite *E. Gilbert 77*.

Jean Antoine Théodore, baron GUDIN

Paris 1802 - Boulogne-sur-Seine 1880

- 20 **Vue d'un port ; au premier plan, un deux-mâts.** Aquarelle, plume et encre brune, légères traces de gomme arabique, 132 × 185, signée au pinceau et à l'encre brune en bas à droite *T. Gudin*, montée à claire-voie. Provenance : album amicorum (Paris).



- 21 **Paysanne portant un grand panier en osier rempli d'herbes.** Aquarelle, 255 × 183, signée à la plume et encre brune en bas à gauche *haud^t Lescot*, montée à claire-voie. Provenance : album amicorum (Paris).

Élève de Guillaume Guillon-Lethière, qui fut un proche de Lucien Bonaparte, elle le suivit à Rome jusqu'en 1816. A son retour à Paris, elle devient célèbre en peignant des scènes populaires inspirées de son séjour italien. Elle fut peintre de la duchesse de Berry et des dames de son temps. Elle envoya des œuvres au Salon jusqu'en 1840.



22

Paul-Jean HUGUES

Paris 1891 - 1972

- 22 **Côte rocheuse.** Aquarelle et gouache sur quelques traits de fusain sur papier contrecollé sur carton, 269 × 208, signée (?) au crayon noir en bas à droite *Paul Hugues*.

Ambrose Bowden JOHNS

Plymouth (Angleterre) 1776 - 1858

Aquarelles extraites d'un album constitué au milieu du XIX^e siècle. Cet artiste, qui passa presque sa vie entière à Plymouth, y fit la connaissance de Turner avec qui il resta en termes d'amitié jusque vers les années 1820. L'influence de ce dernier est sensible dans nombre de ses esquisses :

Ambrose Bowden JOHNS

- 23 **Paysage à la chaumière.** Aquarelle, 47 × 82, angles coupés. Au verso, traces d'aquarelle et de crayon noir.
- 24 **Plaine avec habitations ; au loin, la mer.** Aquarelle, 110 × 35, angles coupés.
- 25 **Prairie bordée au loin de quelques arbres, en été.** Aquarelle, 74 × 116, angles coupés. Au verso, annotée d'une encre quasi effacée *Sept 12 1814*, angles coupés.
- 26 **Sentier dans un paysage lacustre et vallonné.** Aquarelle sur légers traits de crayon noir, 75 × 116, angles coupés.
- 27 **Colline au lointain ; au premier plan, paysage boisé.** Aquarelle, 112 × 80, légères traces de crayon noir, petit trou au centre, angles coupés.
- 28 **Prairie bordée de grands arbres et d'une barrière.** Aquarelle, 83 × 114, angles coupés.



28

- 29 **Tour carrée en bord de mer.** Aquarelle, 84 × 131, angles coupés.
- 30 **Plage à marée basse.** Aquarelle, 90 × 123, angles coupés.

- 31 **Deux figures sur un ponton au bord d'un étang.** Aquarelle, 94 × 149, angles coupés.



31

- 32 **Ciel et plaine ; au verso, étude de ciel.** Aquarelle, 117 × 154, angles coupés.

- 33 **Étude de quatre arbres.** Aquarelle, crayon noir, plume et lavis gris, 171 × 114, angles coupés.

- 34 **Le pin.** Crayon noir, aquarelle, légers rehauts de gouache, 288 × 195, angles coupés.



34

Félix Hippolyte LANOÛE
Versailles 1812 - 1872

- 35 **Paysage de plaine aride avec une rivière et un pont ; au loin, un hameau fortifié ; à droite, un peintre sur le motif (?).** Plume et encre brune, esquisse au fusain, 325 × 465, signé des initiales *H. L.* à la plume et encre brune en bas à gauche.

- 36 **Trois figures au bord d'un chemin longeant des maisons cachées derrière des arbres.** Plume et encre brune, 292 × 305, cachet de l'artiste à l'encre bleue en bas à gauche (Lugt non cité).

- 37 **Figures drapées se promenant le long d'un pré boisé avec un cheval et des maisonnettes.** Plume et encre brune, quelques légères traces de crayon noir, 398 × 295. Cachet de l'artiste à l'encre bleue en bas à gauche (L. n. c.).



- 38 **Deux femmes debout, légèrement drapées, l'une tenant un texte, la bouche entrouverte.** Crayon noir, 308 × 229. Cachet de l'artiste à l'encre bleue en bas à droite (L. n. c.).

- 39 **Nu féminin assis, jambes pliées, le bras droit plié derrière la tête.** Crayon noir, 243 × 315. Cachet à l'encre bleue en bas à gauche (L. n. c.).

37

Lerolle débuta très jeune, en 1864, aux Beaux-Arts, dans l'atelier de Louis Lamothe (1822-1869), élève d'Ingres et collaborateur d'Hippolyte Flandrin, puis fréquenta l'Académie Suisse. Son succès lui vint spécialement de grandes compositions religieuses. Il était très musicien, violoniste, et aussi grand collectionneur, tout comme son beau-frère, le compositeur Ernest Chausson, et réunissait, entre autres, dans son salon, lors de soirées musicales et littéraires, des auteurs et des artistes aussi célèbres que Degas, Debussy, Renoir, Denis, Mallarmé et Gide. Maurice Denis écrit dans l'hommage qu'il rendit à Lerolle, *Henry Lerolle et ses amis*, en 1930, peu après la disparition de l'artiste : *Jusqu'à la fin de sa vie d'ailleurs, s'il s'est lassé de peindre, il n'a cessé de dessiner de légers paysages, des arbres, des nus de jeunes femmes gracieuses.*

Charles MAURIN
Puy-en-Velay 1856 - Grasse 1914

- 40 L'entrée dans l'église. Pastel et fusain, 645 × 490, signé au fusain en bas à droite *Maurin*, contrecollé sur carton fort.



40

Louis Assez dit Jules NOËL
Nancy 1810 - Mustapha (Algérie) 1881

Provenance : album de croquis représentant des vues de Calais, St Omer, Saint-Malo et ses environs, Rennes, Lorient, dont certains sont reproduits dans le catalogue de l'exposition *Jules Noël* (Quimper et Dieppe, 2005-2006, catalogue par Michel Rodrigue et André Cariou).

- 41 **Voiliers à marée basse ; au loin, la ville de Saint-Malo.** Crayon noir et fusain, estompe, rehauts de craie blanche sur papier gris, 143 × 310, situé au crayon noir en haut à gauche *St Malo*.



41

- 42 **Les remparts de Saint-Malo, vus de la mer.** Crayon noir sur papier gris, 122 × 304, situé au crayon noir en haut à gauche *st Malo*.
- 43 **Barque de pêcheurs sur une plage de l'Île de Groix (Morbihan).** Crayon noir et estompe, 120 × 212, situé au crayon noir en haut à gauche *Ile de Groix*.

Karl Sebastian REINHARDT

Ortenbourg 1733 - Hirschberg 1827

Paysagiste et miniaturiste - École allemande

- 44 **Vue d'un village rhénan (?).** Aquarelle, plume, encre brune et grise, 191 × 253, signée à la plume et encre brune en bas à droite (à moitié coupé sur le bord de la feuille) *Reinhard*.
- 45 **Petit monument funéraire sur une placette entourée de sapins, avec un homme assis sur un banc.** Aquarelle, plume, encre brune et grise, 186 × 242, signée à la plume et encre brune en bas à droite *Reinhardt*. Sur le monument, on peut lire l'inscription *Dem biedern Fürsten// Victor Carl Friedrich*. Il pourrait s'agir de la tombe de Viktor II Karl Friedrich de Anhalt-Bernburg-Schaumburg-Hoym (Schaumburg 1767-1812).

(voir la reproduction page 19)



45

Charles-Caïus **RENOUX**

Paris 1795 - 1846

- 46 **Passage voûté en escalier, sous lequel se croisent deux paysans**, 1826. Aquarelle, plume et encre brune, 198 × 157, signée et datée à la plume et encre brune en bas à droite *Renoux// 1826*, montée à claire-voie. Provenance : album amicorum (Paris).

Théophile Alexandre **STEINLEN**

Lausanne 1859 - Paris 1923

- 47 **Homme vu de dos, légèrement de profil, barbu et coiffé d'un chapeau**. Crayon noir, 178 × 127, feuille perforée deux fois le long du bord supérieur. Cachet de l'artiste en bas à droite (Lugt 2341 b).

Horace **VERNET**

Paris 1789 - 1863

- 48 **La halte : à l'entrée d'une auberge de campagne, une servante offre un petit verre d'alcool à un jeune chasseur de la Garde Impériale, assis, épuisé, près de son cheval**. Plume, encre de Chine et encre brune, lavis brun sur légère préparation au crayon noir, 116 × 159.



49

- 49 **La leçon de danse ; au fond, à gauche, un bureau de notaire (?), 1823.** Aquarelle, petites touches de gouache, plume et encre brune, quelques rehauts de gomme arabique, légers traits de crayon noir, 209 x 169, signée et datée à la plume et encre brune en bas à gauche *Vigner 1823*, montée à claire-voie. Provenance : album amicorum (Paris).

Élève du baron Antoine-Jean Gros et de Joseph Roques (maître d'Ingres) à Toulouse, il s'installe dans cette ville comme miniaturiste, portraitiste et lithographe. Son œuvre peinte se compose essentiellement de peintures de genre à caractère intimiste et de peintures d'histoire. Il figure au Salon de 1812 à 1865. Il pratiqua également la sculpture.

- 50 **Vue du porche de la chapelle d'Aldorf (Suisse), 1823.** Plume et encre brune, lavis brun, 219 × 150, signé et daté à la plume et encre brune en bas à droite *Villeneuve. 1823*, annoté au crayon noir sur le montage *La chapelle d'Aldorf*, monté à claire-voie. Provenance : album amicorum (Paris).



50

Villeneuve se trouvait en Suisse en juillet-août 1822 avec Raoul-Rochette et Engelmann.

Élève de Regnault, Villeneuve entra à l'École nationale supérieure des beaux-arts en 1817 et figura au Salon de 1822 à 1841. Au salon de 1831, il exposa une peinture sous le numéro 2125, *Une chapelle dans une vallée suisse*, ainsi qu'un groupe de dessins à la sépia représentant des paysages sous le numéro 2126. Il réalisa également de nombreuses lithographies pour le *Voyage pittoresque dans l'ancienne France* par le baron Taylor, Charles Nodier, et Alphonse de Cailleux (publication de 1820 à 1878), ainsi que des œuvres pour la collection de la duchesse de Berry. Il semble qu'il se soit livré à l'enseignement particulier à partir de 1831.

William WYLD
Londres 1806 - Paris 1889

- 51 **Cascatelles de Tivoli.** Aquarelle et rehauts de gouache, sur légers traits de crayon noir, 97 × 62, signée au pinceau et à l'aquarelle en bas à droite *WWyld.*



51

- 52 **Champs de foire de Nüremberg.** Aquarelle et rehauts de gouache, sur légers traits de crayon noir, 88 × 121, signée au pinceau et à l'aquarelle en bas à gauche *WWyld.*

DESSINS DEPUIS 1950

Jean-Michel BACQUET
Né à Cambrai en 1956
Vit et travaille à Flayosc (Var)

Les trois dessins suivants sont des vues prises le matin, au-dessus du massif des Maures, dans le Var :

- 53 **Ciel du 19 novembre**, 2008. Huile sur papier, 80 × 310. Au verso, signée à la plume et encre de Chine *Jean-Michel Bacquet*.
- 54 **Ciel du 10 mars**, 2009-2011. Huile sur papier, 120 × 340. Au verso, signée à la plume et encre de Chine *Jean-Michel Bacquet*.
- 55 **Ciel du 12 mars**, 2009-2010. Huile sur papier, 210 × 340. Au verso, signée à la plume et encre de Chine *Jean-Michel Bacquet*.



Julius BALTAZAR

Né à Paris en 1949 - Vit et travaille à Paris, en Corse et au Canada

Peintre, graveur

À peine âgé de seize ans, Julius Baltazar fait sa première exposition à Paris. Il est baptisé ainsi par Salvador Dali qui l'introduit dans des cercles littéraires et artistiques dès 1967 et qui lui présente Fernando Arrabal. Tous trois fondent alors le mouvement *Intra réaliste* connu par une seule exposition de collages et d'objets insolites. Après une première formation en bijouterie-joaillerie, il découvre, par l'intermédiaire de son ami Pierre Dmitrienko, les techniques de gravure en taille-douce auprès de Georges Visat, éditeur des peintres surréalistes à Paris – Max Ernst fut le premier collectionneur d'œuvres sur papier de Julius Baltazar – puis d'Alain Piroir, qui devient par la suite son taille-doucier.

Dans les années 1970, l'artiste fait la connaissance de nombreux peintres : Marfaing, Cortot, Debré, Ubac, Saura, Benrath, Laubiès. À partir de 1975, il s'affirme définitivement comme peintre abstrait lyrique. Il donne à la couleur et au trait une importance égale. D'autres rencontres, tout aussi déterminantes, sont celles avec l'auteur et critique d'art Guy Marester, le libraire-éditeur Jacques Matarasso à Nice, ou l'éditeur André Biren à Paris. Commence alors une riche collaboration avec les écrivains et poètes. Parmi eux, Michel Butor, Michel Bohbot, Lucien Scheler, Michel Déon, Eugène Guillevic. Julius Baltazar conçoit et réalise avec eux des livres imprimés, peints, manuscrits. La dimension atmosphérique et céleste de ses *peintures manuscrites* inspire les hommes de lettre qui viennent avec plaisir les orner de leurs textes ou de leurs vers.



Julius BALTAZAR

- 56 **Sans titre**, 1997. Plume et encre de Chine, pinceau et lavis gris, aquarelle, crayon Arlequin (verso préparé à l'aquarelle), 324 × 250, signé et daté à la plume et encre de Chine en bas à droite *BALTAZAR// 1997*.

(voir la reproduction page 24)

- 57 **Sans titre**, 2009. Plume et encre de Chine, pinceau et lavis gris, aquarelle beige, 390 × 260, signé et daté à la plume et encre de Chine en bas vers la gauche *BALTAZAR// 2009*.

- 58 **Sans titre**, 2009. Plume, pinceau et encre de Chine, aquarelle bleue et gouache blanche, 330 × 260, signé, daté à la plume et encre de Chine en bas à gauche *BALTAZAR// 2009*.

- 59 **Sans titre**, 2009. Plume et encre de Chine, pinceau et lavis gris, aquarelle beige, 390 × 260, signé et daté à la plume et encre de Chine en bas à gauche *BALTAZAR// 2009*.



59

- 60 **Sans titre**, 2009. Plume, pinceau et encre de Chine, 390 × 260, signé et daté à la plume et encre de Chine en bas à droite *BALTAZAR// 2009*.

Julius BALTAZAR

- 61 **Sans titre**, 2012. Plume et encre de Chine, lavis gris, aquarelle, crayon Arlequin, 360 × 190, signé et daté à la plume et encre de Chine en bas à droite *BALTAZAR// 2012.*
- 62 **Sans titre**, 2012. Plume et encre de Chine, pinceau et lavis gris, aquarelle, crayon Arlequin, 360 × 190, signé et daté à la plume et encre de Chine en bas au centre *BALTAZAR 2012.*
- 63 **Sans titre**, 2012. Plume et encre de Chine, pinceau, acrylique, crayon Arlequin, 360 × 190, signé et daté à la plume et encre de Chine en bas à droite *BALTAZAR// 2012.*
- 64 **Sans titre**, 2012. Plume, pinceau et encre de Chine, gouache blanche et grise, 328 × 256, signé et daté à la plume et encre de Chine en bas vers la gauche *BALTAZAR// 2012.*



- 65 **Sans titre**, 2012. Plume et encre de Chine, aquarelle, crayon Arlequin, 360 × 190, signée et datée à la plume en bas à droite *BALTAZAR// 2012.*
- 66 **Sans titre**, 2012. Plume et encre de Chine, aquarelle, crayon Arlequin, 360 × 190, signée et datée à la plume en bas à gauche *BALTAZAR// 2012.*

Olivier **DEBRÉ**
Paris 1920 - 1999

- 67 **Signe-personnage**. Pastel orange, bleu et vert, 270 × 144, signé des initiales *O. D* au crayon noir en bas à droite.
- 68 **Signe-personnage**. Pastel bleu, vert et rouge, 196 × 285, signé des initiales *O. D.* au crayon noir en bas à droite.

- 69 **Signe-personnage.** Pinceau et encre de Chine, 308 × 213, signé des initiales *O. D* au crayon noir en bas à droite

Claude GARACHE
Né à Paris en 1929
Vit et travaille à Paris



69

- 70 **Nu féminin (vue de profil, se baissant en se tenant les chevilles).** Sanguine orange et aquarelle, 325 × 250, signée au crayon orange en bas à gauche *Garache*. Au verso, annotée et datée au crayon noir en bas *crayon aquarelle slingres 32,5 x 25 cm 1974*.

- 71 **Sans titre (nu féminin assis, jambes croisées, vu de dos).** Sanguine rose et aquarelle, 284 × 186, signée au crayon rose en bas à droite *Garache*. Au verso, annotée au crayon noir en bas *crayon aquarelle slarches 2005 28,2 x 18,5*.



72

- 72 **Sans titre (nu féminin, vu de dos, la jambe droite pliée vers l'arrière).** Sanguine et aquarelle, 278 × 224, signée à la sanguine en bas à gauche *Garache*. Au verso, annotée au crayon noir *crayon aquarelle s/Van Gelder 28 × 22,5 cm*.

Pierre GUERCHET-JEANNIN
Né à Paris en 1945 - Vit et travaille
à Paris et Moncléra (Lot)

- 73 **Grand Sablon. Bruxelles**, 2012. Acrylique, 200 × 200, titrée au crayon noir en bas à gauche *Grand Sablon// Bruxelles* et signée au crayon noir en bas à droite *Guerchet-Jeannin*.
- 74 **Le dos du Vigau 4**, 2011. Acrylique, 200 × 200, titrée à la gouache blanche en bas à gauche *Le dos du Vigau* et signée à la gouache blanche en bas à droite *p. Guerchet-Jeannin*. Au verso, annotations (titre, dimensions, technique, date et signature) au crayon noir *Le dos du Vigau 4// 20 x 20 Ac/p. 2011//p. guerchet-jeannin*.
- 75 **Venise**, 2011. Acrylique, 200 × 200, titrée à la gouache blanche en bas à gauche *Venise* et signée à la gouache blanche en bas à droite *p. Guerchet-Jeannin*. Au verso, annotations (titre, technique, dimensions, date et signature) au crayon noir *Venise// Ac/p. 20 x 20 2011//p. guerchet-jeannin*.
- 76 **Santorin 1**, 2011. Acrylique, sujet 200 × 200, feuille 498 x 395, titrée et signée au crayon noir en bas à droite du sujet *SANTORIN 1 p. guerchet-jeannin* et titrée à nouveau au crayon noir en bas de la feuille *SANTORIN 1*.



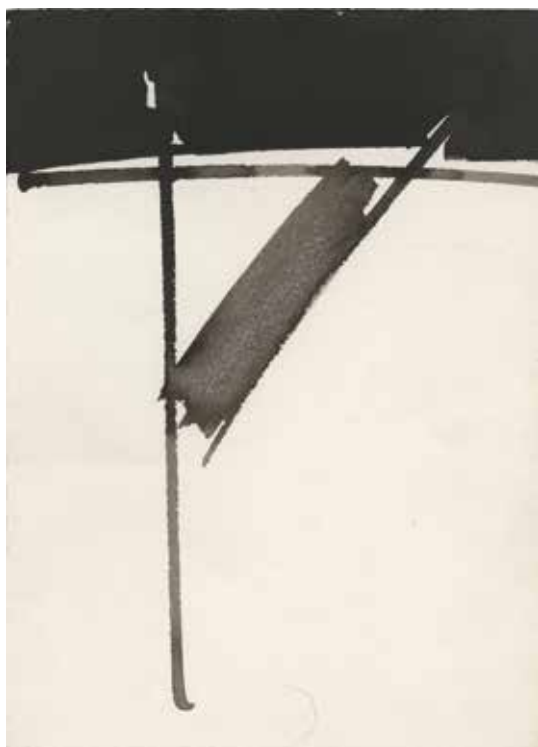
André MARFAING
Toulouse 1925 - Paris 1987

- 77 **Sans titre**, 1970. Pinceau et lavis d'encre de Chine, 330 × 255, signé et daté à la plume et encre de Chine en haut à droite *Marfaing 70*. Au verso, essai de composition au pinceau et à l'encre de Chine.

Ce dessin est proche de la sérigraphie datant de 1969 (Chantal Marfaing, Marie-Hélène Gatto et Sophie Rosset Culleron, *André Marfaing, Catalogue raisonné des estampes*, Comité national de la gravure française, 2002, p. 38, n° 87), réalisée pour l'affiche de l'exposition à la galerie At Home (Toulouse).

- 78 **Sans titre**, vers 1977-1979. Pinceau et encre de Chine, lavis gris, 210 × 153. Au verso, cachet aux initiales de l'artiste *A. M.* (Lugt non cité).

Ce dessin est proche de la sérigraphie datant de 1979 (M., G. et R. C. 174), réalisée pour l'affiche de l'exposition de l'Union des Arts Plastiques, Région Nord, Lille, École des Arts Plastiques, 1979.



79 **Sans titre**, 1983-1984. Pinceau et encre de Chine, lavis gris, 211 × 162.



79

José QUIROGA
Paris 1930 - 2010

Peintre franco-bolivien, il n'a œuvré qu'en France, hormis deux longs séjours à Venise (1954) et à New York (1957). Il est surtout connu pour sa collaboration avec le milieu du théâtre. En 1949, il suit les cours de la Grande Chaumière et fréquente les ateliers de Goerg, Mac'Avoy, Zadkine à Paris. Dès 1954, il conçoit des décors et des costumes pour le théâtre. Il a notamment travaillé avec Nicolas Bataille, Laurent Terzieff, Maurice Jacquemont,

Henri Ronse et Jean Bollery. De son activité de décorateur de théâtre, il dira lui-même que *les poètes et les écrivains qu'il a décorés faisaient, à quelques exceptions près, partie intégrante de son musée imaginaire et étaient indissociables de son travail de peintre.*

Toutes ses œuvres baignent dans une atmosphère onirique, chimérique. D'une part, on rencontre des encres où s'entremêlent ornements minéraux, végétaux et formes humaines. D'autre part, il existe des aquarelles ou gouaches représentant des paysages désertiques, des dunes, qui évoquent ceux que Quiroga a pu voir au Maroc en 1961, mais dont on comprend par leur style (fluidité, transparence, aplats de couleur), qu'elles sont surtout *des images que propose un peintre qui aime à rêver d'ailleurs* et auxquelles font écho ses visions théâtrales. Certaines figures errent parfois dans ces paysages et témoignent de la fascination de l'artiste pour Christian Bérard.

Lavis et encres :

- 80 **Visage vu de trois quarts, tourné vers la gauche ; au verso, légère esquisse de visage, de bras, et de décor de théâtre**, 1957-1958. Pinceau et encre de Chine, lavis gris, 490 × 320. Au verso, cachet de l'artiste en bas à droite (Lugt 4242).
- 81 **Monde métamorphique**, 1959. Plume et encre de Chine, lavis gris, 309 × 481, signé au stylo à bille bleu en bas à droite *José Quiroga*. Présenté à la première exposition personnelle de José Quiroga, en 1960, à la galerie Lambert (Paris).





82

- 82 **Grand labyrinthe dans un paysage lacustre**, 1974. Plume et encre de Chine, 555 × 430. Au verso, cachet de l'artiste (L. 4242).

- 83 **Deux grandes figures drapées**, 1974-1975. Plume et encre de Chine, 633 × 470. Au verso, cachet de l'artiste (L. 4242).

« Paysages rêvés » ou « Paysages intérieurs », gouaches réalisées entre 1970 et 1980 (petits formats) :

- 84 **Sans titre**. Gouache, 73 × 201. Au verso, cachet de l'artiste au milieu (L. 4242).

- 85 **Sans titre**. Gouache, 86 × 182. Au verso, cachet de l'artiste au milieu (L. 4242).



85

José QUIROGA

- 86 **Sans titre.** Gouache, 100 × 139. Au verso, cachet de l'artiste au milieu (L. 4242).

Gouaches (moyens formats) :

- 87 **Ligne rocheuse horizontale sur ciel gris,** 1970. Gouache, 187 × 225. Au verso, signée, datée au crayon noir au milieu *José Quiroga// 70*.
- 88 **Le silence amer de la mer,** 1972. Gouache, 322 × 409. Au verso, signée, datée au crayon noir au milieu *José Quiroga// 1973*, titré et daté sur l'ancien carton d'encadrement.



88

- 89 **Ville lointaine avec soleil gris dans ciel gris,** vers 1975. Gouache, 153 × 240. Au verso, cachet de l'artiste (L. 4242).

Études de décors et de costumes pour le théâtre :

- 90 **Esquisse de décor pour un ballet,** 1953. Pinceau, encre de Chine, lavis, aquarelle et gouache, sur papier bleu, 502 × 330. Au verso, cachet de l'artiste (L. 4242).

- 91 Étude de décor pour *Un fil à la patte* de Georges Feydeau, mise en scène de Guy Kayat tournée dans le sud-ouest par la Compagnie Falck-Durosier, 1959. Plume et encre de Chine, aquarelle et gouache, sur papier rose, 500 × 325, annotée au pinceau et à la gouache noire en bas à gauche *Un Fil a la patte*/ 1^{er} acte et à la plume et encre de Chine sur l'ancien montage *Un fil à la patte*. 1^{er} décor. *Le salon chez Lucette*. Au verso, cachet de l'artiste, sur la feuille et sur le montage (L. 4242).



91

- 92 Étude de décor pour *Monsieur de Pourceaugnac*, de Molière (projet non réalisé), 1959/1960. Aquarelle et gouache, pinceau, encre de Chine et lavis gris, 160 × 260, feuille 250 × 330, annotée à la plume et encre de Chine en bas à gauche *Monsieur de Pourceaugnac*. *La Rue*. Au verso, cachet de l'artiste (L. 4242).



- 93 Étude de costume pour *Monsieur de Pourceaugnac* de Molière (projet non réalisé), 1959-1960. Aquarelle et gouache, pinceau et encre de Chine, lavis gris, 330 × 253, annotée en haut à droite *Pourceaugnac* et signée en bas à droite *José Quiroga*, à la plume et encre de Chine.

93

- 94 **Projet de décor pour *Le Bourgeois gentilhomme* de Molière**, mise en scène de Maurice Jacquemont, représentations en tournée et au Studio des Champs-Élysées (Paris), 1968-1969. Plume et encre de Chine, lavis gris, gouache, sujet 210 × 230, feuille 375 × 460. Au verso, cachet de l'artiste (L. 4242).



94

- 95 **Huit projets de costumes pour *Le Bourgeois gentilhomme* de Molière**, mise en scène de Maurice Jacquemont, représentations en tournée et au Studio des Champs-Élysées (Paris), 1968-1969. Aquarelle et gouache, plume et encre de Chine, 375 × 460. Au verso, cachet de l'artiste (L. 4242).



- 96 **Étude de costume pour l'ombre d'Antoine dans *Cléopâtre captive* d'Étienne Jodelle**, mise en scène d'Henri Ronse, Théâtre Oblique, festival du Marais, 1972. Encre de Chine et lavis gris, gouache blanche et grise, 370 × 460, annoté au pinceau et lavis gris en haut à gauche *Le Spectre*. Au verso, cachet de l'artiste (L. 4242).

96

- 97 **Étude de costume pour une femme du chœur dans *Cléopâtre captive* d'Étienne Jodelle**, mise en scène d'Henri Ronse, Théâtre Oblique, festival du Marais, 1972. Encre de Chine et lavis gris, gouache blanche et grise, 370 × 460, annoté au pinceau et lavis gris en haut à gauche *Femme du Chœur*, signé à la gouache blanche en bas à gauche *J. Quiroga*. Au verso, cachet de l'artiste (L. 4242).
- 98 **Étude de décor pour le spectacle *Le cycle de Cuchulain* de W. B. Yeats**, traduction Yves de Bayser, mise en scène d'Henri Ronse, théâtre de la Cité Internationale, La Resserre, Théâtre Oblique, 1973-1974. Encre de Chine et lavis gris, gouache blanche, aquarelle sur papier noir, 325 × 405. Timbre sec de l'artiste en bas à droite (L. 4242).



98

Visages silencieux (réalisés dans les années 1980) :

- 99 **Visage silencieux**. Gouache, 94 × 112. Au verso, cachet de l'artiste (L. 4242).
- 100 **Visage silencieux**. Gouache, 113 × 87. Au verso, cachet de l'artiste (L. 4242).
- 101 **Visage silencieux**. Gouache, 166 × 104. Au verso, cachet de l'artiste (L. 4242).
- 102 **Visage silencieux**. Gouache, 166 × 104. Au verso, cachet de l'artiste (L. 4242).



103

103 **Visage silencieux.** Gouache, 114 × 92. Au verso, cachet de l'artiste (L. 4242).

104 **Visage silencieux.** Gouache, 129 × 79. Au verso, cachet de l'artiste (L. 42421).



104

Jean-Baptiste SÉCHERET
Né à Neuilly-sur-Seine en 1957
Vit et travaille à Paris

- 105 Trouville (plage avec la ligne d'horizon élevée), 1994. Aquarelle et gouache sur papier brun, 209 × 288, située, datée, signée au crayon noir et crayon bleu en bas *Trouville 1994 Jean Baptiste Sécheret*.



105

- 106 Trouville (plage avec la ligne d'horizon basse), 1994. Aquarelle et gouache sur papier marron, 208 × 287, située, signée, datée en bas au crayon noir *Trouville JB Sécheret 1994*.
- 107 Trouville (bâtiment vert avec auvent), 1995. Aquarelle et gouache sur papier brun, 208 × 295, située, signée, datée au crayon noir et plume et encre bleue en bas *Trouville s/mer. JB Sécheret. 1995*.
- 108 Bénerville (plage au soleil couchant), 1996. Aquarelle et gouache sur papier brun, 209 × 286, située, signée, datée au crayon jaune en bas *Bénerville. Sécheret. 1996*.

ESTAMPES

DES XVI^e ET XVII^e SIÈCLES

Giovanni Battista d'ANGELI
dit **Torbido del MORO**
Vérone ? - Rome vers 1568

- 109 **La Vierge à l'Enfant.** Eau-forte d'après Parmigianino, 116 x 85, coupé à la limite du trait carré ou légèrement à l'intérieur (Bartsch XVI-6), belle épreuve de l'état unique, deux courtes déchirures restaurées sur les bords gauche et droit, petites restaurations dans les angles droits. Ex collection : *F. H.* (Lugt 3373).

Abraham **BOSSE**
Tours 1602 - Paris 1676

Trois planches de la suite de sept sujets intitulée *Les métiers*, vers 1632-1633 :

- 110 **La saignée.** Eau-forte et burin, 260 x 338, petites marges (Duplessis 1391, Blum 1041, Préaud 68), belle épreuve. Ex collection : Pierre Demany (Lugt 780 b).



Abraham BOSSE

- 111 **Le clystère.** Eau-forte et burin, 270 x 340, grandes marges (D. 1392, B. 1042, P. 70), belle épreuve, restaurations dans l'angle inférieur gauche.
- 112 **Le barbier.** Eau-forte, 256 x 330, grandes marges (D. 1396, B. 1046, P. 76), très belle épreuve, restes de charnières au verso, tache dans l'angle inférieur droit.
- 113 **Le toucher,** planche de la suite intitulée *Les Cinq sens*, vers 1638. Eau-forte, 260 x 327, filet de marge (D. 1075, B. 1032, P. 167), belle épreuve, petit défaut dans la bordure à droite.

Jacques **CALLOT**
Nancy 1592 - 1635

- 114 **Saint Jean dans l'île de Patmos,** 1625. Eau-forte, 90 x 106, coupé à la limite du trait carré (Lieure 567 ii/ii), belle épreuve de l'état définitif, petites restaurations le long des bords.



114

Deux planches de la suite intitulée *Les Balli de Sfessania* ou *Les Pantalons*, composée d'un titre et de 23 pièces, 1621 :

- 115 **Fracischina et Gran Farina.** Eau-forte, 70 x 92, filet de marge (L. 395 i/ii), belle épreuve du premier état (sur 2), avant le numéro 17, petite restauration dans l'angle inférieur gauche.

- 116 **Pasquariello Truonno et Squaguara.** Eau-forte, 70 x 92, filet de marge (L. 398 i/ii), belle épreuve du premier état (sur 2) avant le numéro 20.

Quatre planches de la suite de cinquante sujets intitulée *Les Caprices*, de la seconde série, publiée à Nancy, 1622 :

- 117 **Les danseurs à la flûte et au tambourin.** Eau-forte, 58 x 87, petites marges (L. 460 i/ii), belle épreuve, du premier état (sur 2), avant le numéro 32, deux trous d'épingle, petites amincissures et légères taches au verso.
- 118 **Les danseurs au luth.** Eau-forte, 60 x 80, petites marges (L. 461 i/ii), belle épreuve, du premier état (sur 2), avant le numéro 33, deux trous d'épingle, petit pli en haut à droite, tache au verso.



118

- 119 **La course de chars sur la place Santa Maria Novella à Florence.** Eau-forte, 53 x 78, filet de marge (L. 475 ii/iii), belle épreuve du deuxième état (sur 3), avant le numéro 46, taches au verso.
- 120 **La course de chevaux sur la place Pitti à Florence.** Eau-forte, 53 x 78, filet de marge (L. 476 i/ii), belle épreuve, du premier état (sur 2), avant le numéro 47, trou de ver.
- 121 **Le parterre de Nancy, 1625.** Eau-forte, 258 x 387, filet de marge ou coupé à la limite de la marque du cuivre (L. 566 i/ii), belle épreuve du premier état (sur 2), avant l'adresse de Silvestre, annotée à la plume et encre noire au verso *Callot*, trou d'épingle.

- 122 **Le Capitan ou L'Amoureux**, planche 2 de la suite de 3 sujets intitulée *Les trois Pantalons* ou *Les Trois acteurs*, 1618. Eau-forte et burin, 230 x 152, petites marges, la tablette sous la composition ne mesure que 14 mm au lieu de 22 mm (L. 289), belle épreuve de l'état unique. Filigrane : Contremarque avec 4 lorrain (L. filigrane n° 36).
- 123 **Le brelan ou L'enfant prodigue trompé par une troupe de filous**, 1628. Eau-forte et burin, 216 x 280, grandes marges (L. 596 ii/ii), belle épreuve de l'état définitif avec les vers en latin sur l'encadrement, pli de tirage central et vertical, petites restaurations dans la partie inférieure du pli et dans les angles supérieurs, légère tache au verso. Filigrane : Huchet (L. non décrit, Heawood 2624).



- 124 **Sainte Famille : La Vierge, Sainte Anne, l'Enfant Jésus et Saint Jean Baptiste dans une campagne.** Eau-forte, 220 x 300, filet de marge (Robert-Dumesnil 13 i/ii), très belle épreuve du premier état (sur 2), avant les retouches au burin dans la partie supérieure gauche du paysage. Filigrane : Fleur (Heawood non décrit). Ex collection : *F. H.* (Lugt 3373).

Selon Robert-Dumesnil, le monogramme *RA* dans la partie inférieure gauche de la tablette signifie Rome, ville où l'artiste, inspiré par Raphaël ou Giulio Romano, a exécuté cette planche.



124

Guillaume COURTOIS

Saint Hippolyte vers 1628 - Rome 1679

- 125 **Abdon et Sennon ensevelissant les martyres chrétiens,** vers 1655-1660. Eau-forte, 305 x 310, coupé à la limite de la marque du cuivre (Robert-Dumesnil 1 i/iii), belle épreuve du premier état (sur 3), avant l'adresse de l'éditeur, pli de tirage vertical au centre, ouvert vers le haut, taches au verso. Filigrane : Fleur de lys dans un double cercle (Heawood 1591). Ex collection : *F. H.* (Lugt 3373).



126

Jacques DASSONVILLE

1619 - ?

Actif à Anvers entre 1653 et 1666

- 126 **Les cinq gueux à la campagne.** Eau-forte, 132 x 108, petites marges (Robert-Dumesnil 22), belle épreuve. Ex collection : *F. H.* (Lugt 3373).
- 127 **L'épouilleuse, troisième composition.** Eau-forte, 88 x 96, petites marges (R.-D. 27), belle épreuve, d'un tirage du XVIII^e siècle, piqûres visibles surtout au verso. Ex collection : *F. H.* (L. 3373).

Wendel DIETTERLIN, l'Ancien
Pullenbourg 1550 - Strasbourg 1599

Planches de la suite *Architectura von Ausztheilung Symmetria und Proportion der Fünff Seulen*, Strasbourg entre 1593 et 1598 (Hollstein 17) :

- 128 **Une porte monumentale ouvrant sur un bâtiment en construction**, numérotée 14, planche du 2^e livre (dorique), grandes marges, belle épreuve, déchirure restaurée et manque dans l'angle supérieur gauche. Dans l'édition de 1598, cette feuille porte le numéro 66. Fragment de filigrane (illisible).
- 129 **Une porte monumentale**, numérotée 15, planche du deuxième livre (dorique), filet de marge, belle épreuve. Dans l'édition de 1598, cette feuille porte le numéro 67.
- 130 **Une porte monumentale, avec, au centre, une grille très élaborée**, numérotée à droite 42, planche du quatrième livre (corinthien), filet de marge, belle épreuve doublée. Dans l'édition de 1598, cette feuille porte à gauche le numéro 155.

Jakob DORNER
Efrenstätten im Breisgau 1741 - 1813

- 131 **Un vieillard fait la lecture à une jeune femme**, 1774. Eau-forte, 64 x 77, coupé à la limite de la marque du cuivre (Nagler III p. 458), belle épreuve, légères amincissements dans les angles supérieur droit et inférieur gauche.

Albrecht DÜRER
Nuremberg 1471 - 1528

- 132 **Saint Sébastien à l'arbre**, vers 1501. Burin, 116 x 72, filet de marge (Meder 62 a/e), très belle épreuve, petites restaurations le long du bord droit. Ex collection : K. K. (Lugt non décrit).



132

Edition Philippe GALLE
Éditeur actif à Anvers entre 1570 et 1605

Planches d'une série consacrée aux *Saints*, à mi-corps dans un ovale entouré d'une bordure décorative avec, aux quatre angles, une scène de la vie du saint. Seul Saint Dominique porte l'*excudit* de Philippe Galle en haut. Burin, 240 x 175, grandes marges, belles épreuves :



134

- 133 **Saint Dominique**. Filigrane : Illisible.
- 134 **Sainte Catherine**.
- 135 **Saint Sébastien**. Filigrane : Cercle surmonté d'une étoile (Briquet non cité).
- 136 **Sainte Claire**. Filigrane : Tour (B. 15972).

- 137 **Le jugement de Midas**, 1590. Burin, 409 x 669, coupé à la limite de la marque du cuivre (Bartsch III. III-140 i/iii, Hollstein 132 i/iii, Strauss 285), très belle épreuve du premier état (sur 3), avant l'adresse de Dancker Danc-kertzsz ; le sexe d'Apollon gommé et couvert de hachures à la plume et encre noire, courtes déchirures restaurées le long des bords inférieur et latéraux, petite tache dans l'angle inférieur gauche, feuille doublée. Prix sur demande



137

Attribué à Jean II de **GOURMONT**

Né vers 1533/1534 - mort après 1585

Éditeur, libraire et graveur à Paris dans la seconde moitié du XVI^e siècle

- 138 **Charles I cardinal de Bourbon (1523-1590)**, vers 1551. Burin, 161 x 117, grandes marges (I. B. N. F. *Jean I de Gourmont* 26, Le Blanc 5, Leutrat, *Les débuts de la gravure sur cuivre en France*, 3, repr., et pp. 44-51), belle épreuve de l'état unique, légèrement jaunie, pli de tirage horizontal. Ce portrait anciennement attribué à Jean I de Gourmont, puis à Maître J.G. fut récemment donné par Estelle Leutrat à Jean II de Gourmont.

(voir la reproduction page 47)



138

Nicola Walraven van **HAEFTEN**
Gorkum vers 1663 - Anvers 1715

- 139 **Trois vieilles femmes à table, mangeant**, 1694. Eau-forte, 172 x 123, coupé à la limite de la composition mais avec la tablette blanche en bas (Hollstein 28 i/iii), belle épreuve du premier état (sur 3), avant toute lettre. Ex collection : Jean Cantacuzène (Lugt 4030), *F. H.* (L. 3373).

Wenceslaus **HOLLAR**
Prague 1607 - Londres 1677

- 140 **Cerf mort**, planche de la suite de vingt sujets représentant les chiens, l'équipement de chasse et du gibier, 1646. Eau-forte, 198 x 135, coupé à la limite de la marque du cuivre ou légèrement à l'intérieur (Pennington 2059, New Hollstein 902 ii/ii), belle épreuve de l'état définitif avec les bords de la planche égalisés, petites amincissures le long du bord supérieur. Filigrane : Folie à sept pointes (Heawood 2005).
- 141 **Sanglier, cerf, héron et autre gibier**, planche de la suite de vingt sujets représentant les chiens, l'équipement de chasse et du gibier, 1646. Eau-forte, 137 x 197, filet de marge (P. 2060, N. H. 903), belle épreuve de l'état unique. Filigrane : Lettres ?

Arnold HOUBRAKEN
Dordrecht 1660 - Amsterdam 1719

- 142 **La Renaissance**, planche 15 de la suite de 41 sujets allégoriques. Eau-forte, 180 x 85, filet de marge (Hollstein 81), belle épreuve, deux petites amincissures dans les angles de gauche. Ex collection : *F. H.* (Lugt 3373).

Christoph JAMNITZER
Nüremberg 1563 - 1618

- 143 **Planche de la suite *Neuwgrotesken Buch, inventiert gradirt und verlegt durch Christoph Jamnitzer Burg... in Nüremberg***, 1610. Eau-forte, 135 x 182, bonnes marges [Berliner-Egger 881 (Berlin), Warncke 973], belle épreuve. Filigrane : Armoiries couronnées (difficile à identifier).

Cornelis KONING
Actif à Haarlem vers 1608-1633

- 144 **Martin Luther**. Burin, 405 x 290, coupé à l'intérieur de la marque du cuivre (Hollstein 13), très belle épreuve de l'état unique, plis horizontaux et anciennes charnières au verso. Filigrane : Casque ? Ex collection : *R. de Perthuis* (Lugt 4237).

Georges LE JUGE
Actif vers 1650

- 145 **Mercure**, planche de la suite de 13 sujets intitulée *Les images des dieux des païens*. Eau-forte, 212 x 165, coupé à l'intérieur de la marque du cuivre (Robert-Dumesnil 13 i/iii), belle épreuve du premier état (sur 3), avant l'dresse de Mariette et avant le numéro, déchirure restaurée dans l'angle supérieur gauche. Filigrane : Grappe de raisin et fleur-de-lys (Heawood 2335). Ex collection : *F. H.* (Lugt 3373).



Georges **LE JUGE**

- 146 **Pluton**, planche de la suite de 13 sujets intitulée *Les images des dieux des païens*. Eau-forte 238 x 160, coupé à l'intérieur de la marque du cuivre (R.-D. 15 i/iii), belle épreuve du premier état (sur 3), avant l'dresse de Mariette et avant le numéro, restes de colle au verso. Filigrane : Grappe de raisin et fleur-de-lys (H. 2335). Ex collection : *F. H.* (L. 3373).

Renaud **LEVIEUX**
Nîmes 1625 - 1690

- 147 **Sainte Famille**. Eau-forte, 125 x 95, coupé à la limite de la marque du cuivre (Robert-Dumesnil 1), belle épreuve de l'unique estampe de l'artiste. Ex collection : *F. H.* (Lugt 3373).

Jan **LIEVENS**
Leyde 1607 - Amsterdam 1674

- 148 **Joost van den Vondel, Poète**. Eau-forte et burin, 316 x 242, coupé à l'intérieur de la marque du cuivre 322 x 246 (Hollstein 21 v/vii), très belle épreuve du cinquième état (sur 7), avant l'adresse de *de Wees* remplacée par celle de Matham, restaurations dans les angles de gauche. Filigrane : Fleur de lys (Heawood, proche du numéro 1460).



Nicolas LOIR
Paris 1624 - 1679

- 149 **La mort d'Adonis.** Eau-forte, 168 x 228, coupé à la limite de la marque du cuivre (Robert-Dumesnil 37), belle épreuve, d'un tirage du XVIII^e siècle, trou de ver dans le bord gauche. Filigrane : *Auvergne*. Ex collection : *F. H.* (Lugt 3373).

Robert NANTEUIL
Reims 1623 - Paris 1678

- 150 **Michel Amelot**, archevêque de Tours. Burin, 514 x 431, petites marges (Petitjean et Wickert 3 ii/ii), belle épreuve de l'état définitif, pli central visible surtout au verso, amincissures sur le bord gauche. Ex collection : *R. de Perthuis* (Lugt 4237).



151

- 151 **Le cardinal Barberini**, 1664. Burin, 330 x 261, filet de marge (P. et W. 11 ii/ii), très belle épreuve de l'état définitif. Filigrane : Fleur dans un cercle ? Ex collection : *Destailleur* (selon une note au verso).

- 152 **François Blanchart**, abbé de Sainte-Geneviève, 1673. Burin, 392 x 318, coupé à la limite de la marque du cuivre (P. et W. 18 ii/iii), belle épreuve du deuxième état (sur 3), avant l'inscription sur la console, pli central visible au verso. Ex collection : *Amman* (L. 9) et *R. de Perthuis* (L. 4237).

- 153 **Autre épreuve.** Filigrane : Illisible. Annotée collection *Destailleur*.
- 154 **François Bosquet**, évêque de Montpellier, 1671. Burin, 395 x 318, petites marges (P. et W. 24 ii/ii), belle épreuve de l'état définitif (deux épreuves connues du premier état), pli vertical. Au verso, annoté *Collection Destailleur*.

- 155 **Louis Boucherat, comte de Compans**, Conseiller d'état, 1676. Burin, 503 x 424, coupé légèrement à l'intérieur de la composition (P. et W. 26), belle et rare épreuve, annotée au verso n° 87, deux plis verticaux. Ex collection : R. de Perthuis (L. 4237).
- 156 **Le cardinal de Bouillon**, vers 1677. Burin, 505 x 425, filet de marge (P. et W. 33 iii/iii), belle épreuve de l'état définitif, plis visibles au verso. Ex collection : R. de Perthuis (L. 4237).
- 157 **Le Cardinal de Bouillon**, vers 1677. Burin, 515 x 430, filet de marge (P. et W. 34 ii/ii), belle épreuve de l'état définitif, courtes déchirures restaurées sur le bord droit, plis visibles au verso. Ex collection : R. de Perthuis (L. 4237). À la mort de Nanteuil, ce portrait presque terminé a été achevé par Edelinck.
- 158 **Victor Bouthillier**, archevêque de Tours, 1662. Burin, 379 x 478, filet de marge (P. et W. 37), belle épreuve de l'état unique, deux plis verticaux, trou de ver. Filigrane : Armoiries (proche de Heawood 684). Ex collections : R. de Perthuis (L. 4237) et JRB ? (L. 1523 b), le numéro 35 à la plume en bas à droite.



158

- 159 **Jean Frédéric de Brunswick-Lunebourg**, 1674. Burin d'après Michelin, 465 x 388, petites marges (P. et W. 40), belle épreuve de l'état unique, déchirures restaurées sur le bord droit. Ex collections : P. Mariette 1678 (Lugt 1790), G. Storch, Milan, 1797 (L. 2318).

- 160 **Antoine Dulieu**, doyen de la Chambre des Comptes, 1667. Burin, 400 x 315, filet de marge (P. et W. 63 i/ii), belle épreuve du premier état (sur 2), avant le crochet après la date, deux légers plis horizontaux, courte déchirure restaurée et amincissure au centre du bord supérieur, amincissure dans l'angle supérieur droit. Ex collection : R. de Perthuis (L. 4237). Notons que les cheveux sont entièrement faits d'une seule taille.
- 161 **François Guénault**, médecin de la reine Anne d'Autriche, 1664. Burin, 343 x 258, petites marges (P. et W. 83), très belle épreuve de l'état unique, petit trou restauré dans l'angle inférieur gauche. Filigrane : Armoiries (H. 686).
- 162 **François de Harlay**, archevêque de Paris et Proviseur de Sorbonne, 1673. Burin, 512 x 430, petites marges (P. et W. 86 iii/iv), belle épreuve du troisième état (sur 4), avant la dédicace, pli central horizontal visible au verso, amincissures restaurées le long du bord gauche. Ex collections : A. Ritter von Franck (L. 946) avec le n° 1812 et R. de Perthuis (L. 4237).
- 163 **Guillaume de Lamoignon**, premier président au Parlement, 1676. Burin, 520 x 437, petites marges (P. et W. 98 iii/iv), très belle épreuve du troisième état (sur 4), avant les mots *gravé au burin*, léger pli central, petites restaurations dans les angles supérieurs, quelques courtes déchirures restaurées dans les bords. Ex collections : JRB ? (L. 1523 b) et R. de Perthuis (L. 4237).



- 164 **Charles-Maurice Le Tellier**, archevêque duc de Reims, 1672. Burin, 464 x 391, coupé à l'intérieur de la marque du cuivre (P. et W. 122 i/vi), belle et rare épreuve du premier état (sur 6), avec la date de 1672 au lieu de 1674, pli horizontal et vertical. Filigrane : Cercle (illisible). Ex collections : Fritz Rumpf (L. 2161) et A. Ritter von Franck (L. 946) avec la date 3 mars 1814.
- 165 **Louis XIV**. Burin, 390 x 307, coupé à la limite de la composition (P. et W. 136 ii/v), belle épreuve du deuxième état (sur 5), avant que la date 1664 ne soit changée en 1666, pli horizontal visible au verso, amincissures dans les angles, quelques piqûres. Fragment de filigrane : Cercle. Ex collection : R. de Perthuis (L. 4237).



165

- 166 **Denis Marin (1600 - 1678)**, Conseiller d'état, 1661. Burin, 327 x 249, filet de marge (P. et W. 151 i/ii), belle épreuve du premier état (sur 2), avant les vers de part et d'autre des armoiries, petit trou restauré et petite déchirure dans l'angle inférieur gauche. Ex collection : Destailleur (selon une note au verso).

Fils de savetier, apprenti savetier, valet de pied de la princesse de Conti, il apprit à lire chez un autre maître avant de graver les échelons et devenir secrétaire du roi. Il épousa Marguerite Colbert, cousine germaine du grand Colbert.

- 167 **Le cardinal Mazarin**, vers 1656-1658. Burin d'après Van Mol, 335 x 255, coupé à la limite de la marque du cuivre (P. et W. 161 ii/vi ?), belle épreuve, probablement du deuxième état (sur 6), avant les retouches. Filigrane : Armoiries ? (difficile à identifier). Ex collections : Alfred Morrison (L. 151), Julien Marshall (L. 1494) et R. de Perthuis (sans marque).
- 168 **Le Cardinal Mazarin**, 1658. Burin, 355 x 276, coupé à la limite de la marque du cuivre (P. et W. 162 ii/iii), belle épreuve du deuxième état (sur 3), avant l'éraillure, petites restaurations et amincissures le long des bords. Ex collection : R. de Perthuis (L. 4237).
- 169 **Le Cardinal Mazarin**, 1659. Burin, 355 x 271, petites marges (P. et W. 164 i/ii), belle épreuve du premier état (sur 2), avant les éraillures. Filigrane : Armoiries (H. 684). Ex collection : R. de Perthuis (L. 4237).



- 170 **Jean de Montpezat de Carbon**, archevêque de Bourges, 1673. Burin, 403 x 326, filet de marge (P. et W. 176 i/iii ou ii/iii), très belle épreuve probablement du premier état (sur 3), avant les retouches, pli central horizontal visible au verso. Filigrane : Fleurs dans un cercle (H. non décrit). Ex collections : Martin Folkes (L. 1034, au recto deux fois) et R. de Perthuis (L. 4237).
- 171 **Hardouin de Péréfixe de Beaumont**, archevêque de Paris, 1665. Burin, 512 x 422, petites marges (P. et W. 193 ii/iv), très belle épreuve du deuxième état (sur 4), avant le gros point, deux petites restaurations dans la partie gauche de la feuille. Ex collections : Fritz Rumpf (L. 2161) et R. de Perthuis (L. 4237).



- 172 **Marie Jeanne Baptiste, duchesse de Savoie**, 1678. Burin d'après Laurent du Sour (?), 390 x 250, petites marges (P. et W. 205 i/iii), belle épreuve du premier état (sur 3), avant la ligne de texte ajoutée. Filigrane : Aigle dans une couronne de laurier (proche de H. 1240). Ex collections : J. B. D. (?) (L. 1424 b) et R. de Perthuis (L. 4237).
- 173 **Le maréchal de Turenne**, 1665. Burin, 501 x 424, petites marges (P. et W. 219 ii/iv), très belle épreuve du deuxième état (sur 4), avant le trait après le R du prénom de Nanteuil, pli central visible surtout au verso, petites restaurations dans les angles. Filigrane : Armoiries (proche H. 686). Ex collection : R. de Perthuis (L. 4237).



173

François **PERRIER**
Pontalier 1590 - Paris 1650

- 174 **Simon Vouet, premier peintre de Louis XIII**, 1632. Eau-forte, 305 x 208, bonnes marges (Robert-Dumesnil 12, Clark p. 109, ill. 37 a et b), belle épreuve de l'état unique, légers plis dans l'angle inférieur gauche et dans la partie inférieure du sujet. Filigrane : Grappe de raisin ? Ex collection : R. de Perthuis (Lugt non décrit).

Camillo PROCACCINI
Bologne 1546 - Milan 1626

- 175 **Repos pendant la fuite en Egypte, 1593.** Eau-forte, 258 x 208, coupé à l'extérieur du trait carré (Bartsch III. XVIII-2), belle et rare épreuve. Ex collection : *F. H.* (Lugt 3373).



175

Rembrandt Harmensz van RIJN
Leyde 1606 - Amsterdam 1669

- 176 **Rembrandt au bonnet orné d'une plume, 1638.** Eau-forte, 136 x 104, coupé à l'extérieur ou à la limite de la marque du cuivre (Boon, Hollstein 20 iii/iii, Hind 156, Biörklund, Barnard 38-B), très belle épreuve de l'état définitif avec la ligne de la bouche durcie et avec les hachures horizontales ajoutées sur la touffe de la fourrure se trouvant au dessus de l'épaule droite, légèrement rehaussée au lavis gris, anciennes charnières au verso. Filigrane : Sept provinces (Hinterding vol. II, p. 179, C-a-a, reproduit vol. III, p. 360).

(voir la reproduction page 58)



176

- 177 **La Petite mariée juive ou Saskia en Sainte Catherine**, 1638. Eau-forte et quelques touches de pointe sèche, 111 × 78, coupé à la limite de la marque du cuivre (B., H. 343, H. 154, B., B. 38-A), belle épreuve de l'état unique, petites amincissures le long des bords latéraux et restaurations dans les angles supérieurs.

Guido **RENI**
Bologne 1575 - 1642

- 178 **Saint Jérôme**. Eau-forte, 209 x 134, coupé à la limite du trait carré ou légèrement à l'intérieur (Bartsch XVIII-15, Birke XXXVIII), belle épreuve de l'état unique, restaurations dans les angles et le long des bords. Ex collection : *F. H.* (Lugt 3373).

Israël **SILVESTRE**
Nancy 1621 - Paris 1691

- 179 *Veüe de la Maison de Monsieur de Bretonvillier, et de l'isle Nostre-Dame*, 1658. Eau-forte, 103 x 195, grandes marges (Fauchaux 54-4 et 158-3), épreuve du premier état (sur 3), le numéro 28 annoté à la plume et encre brune dans la marge supérieure droite. Ex collection : *F. H.* (Lugt 3373).
- 180 *Veüe de l'Archevesché de Paris, et du Pont de la Tournel, prise de dessus le pont de l'Hostel Dieu*, 1658. Eau-forte, 112 x 197, petites marges (F. 79), belle épreuve, pli de tirage.
- 181 *Veüë du grand Couvent des Augustins qui regarde l'Isle du Palais, et une partie de Chasteau du Louvre*, avant 1655. Eau-forte, 131 x 245, bonnes marges (F. 81-1 i/iii), belle épreuve du premier état (sur 3), avant le numéro 15, annotée du numéro 23 et corrigée dans la lettre à la plume et encre brune, tache en marge. Ex collection : *G. Cognacq* (L. 538 d).



- 182 *Le Chateau de la Bastille de Paris, hors la Porte Saint Antoine*, avant 1655. Eau-forte, 95 x 162, filet de marge (F. 82-3), belle épreuve montée à claire-voie.
- 183 *L'Hostel de Nevers et les Galeries du Louvre*, avant 1655. Eau-forte, 95 x 162, grandes marges (F. 103-2), belle épreuve.
- 184 *Veüe du Jardin des Simples au faubourg Saint Victor (jardin des Plantes)*, 1652. Eau-forte, 93 x 168, grandes marges (F. 111-1), belle épreuve.
- 185 *Veüe et Perspective du Parterre du Palais d'Orléans (Luxembourg)*, avant 1655. Eau-forte, 127 x 243, grandes marges (F. 117-4 i/iv), belle épreuve du premier état (sur 4), avant le numéro 15.
 Cette pièce est gravée par Perelle d'après un dessin de Silvestre. Ex collection : Gabriel Cognacq (L. 538 d).
- 186 *Veüe et Perspective du Luxembourg du costé du Jardin, a présent appelé Palais d'Orléans*, avant 1655. Eau-forte, 125 x 237, grandes marges (F. 117-5), belle épreuve. Filigrane : Armoiries dans un ovale (Heawood, Briquet non cités).
 Dans cette estampe, l'architecture est gravée par Marot et les figures par della Bella (de Vesme-Massar 861).



186

- 187 *Veüe du Palais d'Orléans du costé du Jardin*, avant 1655. Eau-forte, 133 x 241, grandes marges (F. 117-6 i/ii), belle épreuve du premier état (sur 2), avant le numéro 17. Fragment de filigrane : illisible.
 Selon Fauchaux, les figures seraient gravées par della Bella (non confirmé par de Vesme-Masar).

- 188 **Vue du Luxembourg**, avant 1655. Eau-forte, 115 x 176, grandes marges (F. 117- 11 i/iv), belle épreuve du premier état (sur 4), avant l'effaçage du numéro 11.
- 189 *Veüe et Perspective de la Maison appartenant a Madame de Bretonvilliers du costé du Jardin dans l'isle Nostre-Dame*, 1652. Eau-forte, 132 x 250, grandes marges (F. 119-3 i/iii), belle épreuve du premier état (sur 3), avant le numéro 19, tache de rouille en bord de marge, amincissure au centre de la marge inférieure, trace de rouille en bord de marge. Filigrane : Armoiries dans un ovale (H. et B. non cités). Ex collection : G. Cognacq (L. 538 d).
- 190 *Perspective de l'Eglise nostre Dame, veue du quay de la Tournelle*, avant 1655. Eau-forte, 130 x 250, petites marges (F. 125-2 i/ii), belle épreuve du premier état (sur 2), avant l'adresse de Daumont. Filigrane : Lettres (illisible).



190

- 191 *Veüe des Martyrs de Mont-Martre proche Paris*. Eau-forte, 88 x 113, coupé à la limite de la marque du cuivre (F. 257), belle épreuve, montée à claire-voie sur un papier du XVIII^e siècle.
- 192 *Veüe et Perspective de S. Cloud, aux environs duquel sont diverses belles Maisons ; a deüx lieues de Paris*, avant 1655. Eau-forte, 130 x 247, bonnes marges (F. 289-8), belle épreuve. Filigrane : Lettres (illisible).
- 193 *Veüe et Perspective du Chasteau de Vincennes, commencé l'an 1337 par Philippe de Valois...*, 1651. Eau-forte, 130 x 242, grandes marges (F. 320-3), belle épreuve. Partie de filigrane.

Jonas UMBACH
Augsbourg 1624 - 1693

- 194 **Berger au repos jouant de la flûte près de son chien qui étanche sa soif.**
Eau-forte, 142 x 112, filet de marge (Nagler XIX - 151), belle épreuve, petits manques le long du bord supérieur.

Johannes van VLIET
Actif à Leyde entre 1628 et 1637

- 195 **Le vannier**, planche de la suite de 18 sujets, intitulée *Les arts et métiers*, 1635. Eau-forte, 210 x 163, petites marges (Hollstein 37 ii/ii), très belle épreuve de l'état définitif. Filigrane : Armoiries couronnées (Heawood 480). Ex collections : P. Davidsohn (Lugt 654), Oswald Stein (L. n. d.), F. H. (L. 3373).

D'après Hans VREDEMAN DE VRIESE
Leeuwarden 1527 - ? 1606

- 196 **Planche 18 de la suite de 20 perspectives ovales pour des travaux d'intarsia**, 1560-1562. Eau-forte par les frères Doetecum, 212 x 161, petites marges (New Hollstein 69 ii/ii), belle épreuve de l'état définitif.



197

- 197 **Planche 19 de la même suite**, 1560-1562. Eau-forte par les frères Doetecum, 212 x 161, petites marges (N. H. 70 i/ii), belle épreuve du premier état (sur 2), avant le numéro 19. Filigrane : Illisible.

- 198 **Planche 24 de la suite des Petits Puits**, vers 1574. Eau-forte par les frères Doetecum, 198 x 138, petites marges (N. H. 407 ii/iii), belle épreuve du deuxième état (sur 3), avant l'adresse de Galle.

ESTAMPES

DU XVIII^e SIÈCLE

Jean-Jacques de **BOISSIEU**

Lyon 1736 - 1810

- 199 **La tour de Metellus**, 1797. Eau-forte, pointe sèche et roulette, 320 × 426, coupé à l'intérieur de la marque du cuivre (Perez 106 v/v), belle épreuve de l'état définitif, deux taches dans la marge inférieure, restauration à la pointe de l'angle inférieur gauche. Ex collection : W. Esdaile (Lugt 2617)
- 200 **Les petits tonneliers**, 1770. Eau-forte et pointe sèche, 127 × 183, bonnes marges (P. 52 vii/vii), belle épreuve sur vélin, de l'état définitif.
- 201 **Entrée de Forêt en Brie, avec masure à droite**, 1772. Eau-forte et pointe sèche, 251 × 374, grandes ou bonnes marges (P. 60 v/v), belle épreuve sur vergé crème, de l'état définitif, avec un astérisque à la suite du monogramme. Ex collection : F. H. (Lugt 3373).



201

- 202 **Intérieur de Ferme à Saint-Jean-de-Touslas (Rhône)**, 1793. Eau-forte, pointe sèche et roulette, 219 × 330, filet de marge (P. 92 iv/iv), belle épreuve sur vergé, de l'état définitif, avec les travaux au burin dans les ombres, angle supérieur gauche restauré. Filigrane : *G & F FIN* (proche de Heawood 2919).

- 203 **Feuille d'études. Huit têtes, dont une d'enfant**, 1795. Eau-forte, pointe sèche et roulette, 241 × 194, petites marges (P. 96 iv/v), belle épreuve sur vergé crème, du quatrième état (sur 5), avant suppression du monogramme. Filigrane : Crosse (?). Ex collection : Raffaele Alianello (Lugt 5K).
- 204 **Le printemps ; d'après un dessin fait à Saint-Chamond**, 1795. Eau-forte, pointe sèche, burin et roulette, 268 × 198, bonnes marges (P. 97 iv/iv), belle épreuve sur vélin fin, de l'état définitif avec de nouveaux travaux au burin au pied du cerisier, petit pli en bas à gauche.



204

- 205 **Sinite parvulos Venire ad me. Le pape Pie VII bénissant des enfants pendant son séjour à Lyon**, 1805. Eau-forte, pointe sèche et roulette, 351 × 296, grandes marges (P. 130 v/v), belle épreuve sur chine appliqué sur vélin, de l'état définitif, après suppression des cordons soutenant le dais, entre celui-ci et le trait carré du haut, probablement du tirage posthume effectué par le fils de l'artiste en 1819 ; piqûres dans les marges. Ex collection : F. H. (Lugt 3373).

Selon la tradition de famille, la femme, la petite fille à la robe blanche et le petit garçon à la veste brodée sont Madame de Boissieu, belle-sœur de l'auteur, sa fille et le plus jeune de ses fils.

Benigno **BOSSI**
Porto d'Arcisato 1727 - vers 1800

- 206 **Tête d'homme d'âge moyen portant un chapeau**, 1755. Eau-forte, 95 x 75, grandes marges, probablement n° 11 de la suite de 40 *Têtes et croquis* (Le Blanc 64-103), belle épreuve. Filigrane : Armoiries. Ex collection : *F. H.* (Lugt 3373).
- 207 **Médée tuant ses enfants**, 1786. Eau-forte et aquatinte, 158 x 118, petites marges (Le B. non cité), belle épreuve tirée en bistre. Ex collection : *F. H.* (L. 3373).

Antoine **CARRÉE** ou **CARRÉ**
Élève de Janinet, actif à Paris vers 1780-1790

- 208 **Portrait de Jacques-François Chéreau, assis, examinant une estampe**, 1780. Aquatinte d'après un dessin de B. L. Prévost, 193 x 155, coupé à l'intérieur de la marque du cuivre (I. B. N. F. 1), belle épreuve de l'état unique, annotée au verso à la plume et encre brune *Fr. Chereau*, traces de colle au verso, petite épidermure en haut à gauche. Ex collection : R. de Perthuis (Lugt 4237).



Charles Nicolas COCHIN, l'Aîné

Paris 1688 - 1754

- 209 *Décoration du Bal Masqué donné par le Roy... à Versailles à l'occasion du mariage de Louis Dauphin de France avec Marie Thérèse infante d'Espagne la nuit du XXV au XXVI Février M.D.CC.XLV.* Eau-forte et burin d'après C. N. Cochin, le Jeune (I. B. N. F. 309), belle épreuve.

Louis XV est déguisé en if et se tient à droite de Madame de Pompadour, la femme portant un petit chapeau de paille. Il s'agit de la première rencontre du roi avec sa future maîtresse.



209

D'après Charles-Antoine COYPEL

Paris 1694 - 1752

- 210 *Made. de ** (Mouchy) en habit de Bal*, 1746. Eau-forte et burin par Pierre-Louis Surugue (1717-1771), 402 x 298, grandes marges (Le Blanc, *Surugue*, 4, Lefrançois, *Coytel*, 235), belle épreuve de l'état unique, annotation du 18^e siècle à plume et encre brune dans la marge inférieure : 87 Epr. 502 2 Pl, traces de colle le long du bord gauche, légères salissures le long de la marge supérieure. Ex collection : F. H. (Lugt 3373).

Selon l'auteur anonyme du *Catalogue manuscrit de l'œuvre gravé de et d'après Ch. Coypel*, cette estampe fut réalisée d'après un portrait peint de *Mademoiselle Duchesne fille de M. Duchesne Valet de Chambre du Roy, mariée à M. de Mouchy, gentilhomme du Nivernais...*

Gilles DEMARTEAU
Liège 1729 - Paris 1776

- 211 **Portrait de Carle van Loo, 1757.** Manière de sanguine, 455 x 325, filet de marge en bas, coupé à l'intérieur de la marque du cuivre sur les autres côtés. (de Leymarie, *Demarteau*, 35, Sahut, *van Loo*, 480), très belle épreuve de l'état unique, quelques piqures visibles surtout au verso. Filigrane : Armoiries (difficiles à identifier). Ex collection : F. H. (Lugt 3373).



211

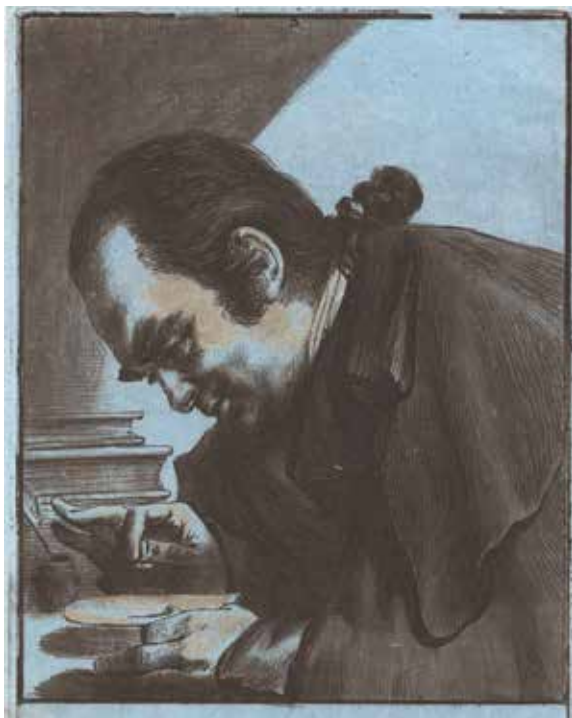
Dominique Vivant DENON
Givry 1747 - Paris 1826

- 212 **Page de dix croquis.** Eau-forte, 107 x 155, grandes marges (Bartsch Ill. 106), belle épreuve de l'état non décrit par Bartsch. Cette feuille diffère de l'épreuve reproduite dans Bartsch en ce sens qu'en plus des trois croquis visibles sur le cliché, nous en avons sept autres dont cinq têtes, une médaille en haut à droite et un sujet phallique au centre. Ex collection : F. H. (Lugt 3373).



212

- 213 **N. C. Aubourg, éditeur d'estampes, de profil à droite.** Eau-forte, 88 x 78, filet de marge (B. Ill. 129), belle épreuve.
- 214 **Céleste Coltellini (cantatrice napolitaine 1760-1829), de profil à gauche dans un médaillon.** Eau-forte, diamètre 79, coupé à l'intérieur de la marque du cuivre (B. Ill. 140), belle épreuve.
- 215 **Deux demoiselles anglaises : les demoiselles Merry, 1784.** Eau-forte en médaillon, diamètre 107, coupé à l'intérieur de la marque du cuivre (B. Ill. 175), belle épreuve.
- 216 **Abbé Zani, célèbre Antiquaire découvrant une plaque de Maso Finiguerra, vers 1797.** Eau forte et roulette, 183 x 133, coupé à l'intérieur de la marque du cuivre en bas, filet de marge sur les autres côtés (Bartsch Ill. 19, catalogue de l'exposition *D.-V. Denon*, Paris 1999, 66), très belle épreuve sur vélin bleu, du premier état (sur 2), avant la lettre, imprimée au repérage en deux couleurs : noire et beige. Ex collection : *F. H.* (Lugt 3373).



Dominique Vivant DENON

- 217 **Le représentant du Peuple Français en fonction**, 1793. Eau-forte d'après un dessin de Jacques-Louis David, sur vergé verdâtre, 405 x 260, bonnes marges (B. 323), belle épreuve sur vergé verdâtre. Ex collection : *F H.* (L. 3373).
- 218 **Habit civil du Citoyen François**, 1793. Eau-forte d'après un dessin de Jacques-Louis David, 330 x 190, bonnes marges (B. 328), belle épreuve, pli de tirage dans la marge gauche. Ex collection : *F H.* (L. 3373).

William DICKINSON

Londres 1746 - Paris 1823

- 219 **Lady Taylor**, vers 1780. Manière noire d'après Sir Joshua Reynolds, 450 x 323, bonnes marges (Le Blanc 45), très belle épreuve de l'état unique, amincissures et petites restaurations le long des bords. Filigrane : Noms (illisible). Ex collection : *F H.* (Lugt 3373).



Paris 1701 - 1781

- Louis GERMAIN

1733 - ?

- D'après Jean-Baptiste GREUZE

Tournus 1725 - Paris 1805



- 222 *1^{er} Cahier de Têtes de différens Caracteres*, suite complète de six sujets tirés du tableau *Le paralytique servi par ses enfants*, 1766. Eau-forte par Pierre-Charles Ingouf, 153 x 115, grandes ou bonnes marges (Le Blanc 25-30, I. B. N. F. 2, 3, 5, 6, 7 et 8), belles épreuves, trous d'épingles au centre de la marge supérieure, empoussiérage sur la page de tire. Ex collection : *F. H.* (Lugt 3373).
- 223 *Le Gâteau des Rois*, 1777. Eau-forte par Jean-Charles Flipart, 560 x 662, filet de marge (Le B. 24 ii/ii, I. B. N. F. 149 iii/iii), très belle épreuve de l'état définitif avec la lettre, avec les signatures de Greuze et de Flipart au verso, mouillures le long du bord inférieur.
Cette estampe fut exposée au Salon de 1777 (sous le numéro 295). Le tableau original est conservé actuellement au musée Fabre à Montpellier.

(voir la reproduction page 70)

Jacobus HOUBRAKEN
Dordrecht 1698 - Amsterdam 1780

- 224 *Isaac Newton*. Burin d'après Gottfried Kneller, 365 x 228, grandes marges (Ver Huell 74), belle épreuve publiée dans la série *The Heads of Illustrious Persons of Great Britain*, 1743-1752.
- 225 *Johan de Witt, pensionnaire de Hollande*, 1670. Burin d'après Gaspar Netscher, 217 x 161, coupé à l'intérieur de la marque du cuivre (Ver H. 483, Drugulin 23256), belle épreuve, plis.
Le personnage est représenté dans la salle du Conseil, tenant le sceau de Hollande.

Nicolas de LAUNAY
Paris 1739 - 1792

- 226 *Le séducteur*. Eau-forte pure d'après Nicolas Lavreince, 475 x 333, petites marges (Bocher p. 52, n° 7, I. B. N. F. 258), belle et très rare épreuve, d'un état non définitif, avant la lettre (sauf *APDR*) et avant les travaux au burin. Ex collections : Henri Béraldi (Lugt 230) et *F. H.* (L. 3373).
Cette planche, selon toute vraisemblance, n'a jamais été terminée.

- 227 **Les baigneuses**, 1763. Eau-forte pure d'après Carle Van Loo, 483 x 367, petites ou bonnes marges (I. B. N. F. 118), belle épreuve d'un état non décrit avant toute lettre et avant les travaux au burin, déchirures restaurées et petits accidents dans les bords supérieur et droit. Filigrane : *Auvergne* ? Ex collection : *F. H.* (Lugt 3373).



227

Jean-Baptiste **LE PRINCE**

Metz 1734 - Saint-Denis-du-Port 1781

- 228 **I.^{re} Pastorale**, 1769. Eau-forte et aquatinte en bistre, 304 x 378, petites marges (Hédou 160 ii/ii), belle épreuve de l'état définitif, avec la lettre. Filigrane : Illisible. Ex collection : *F. H.* (Lugt 3373).
- 229 **II.^e Pastorale**, 1769. Eau-forte et aquatinte en bistre, 305 x 380, petites marges (H. 161 iii/iv), belle épreuve du troisième état (sur 4), avant l'affaiblissement de la plaque et avant les tirages à l'encre noire. Filigrane : *Auvergne* (proche Heawood 3309). Ex collection : *F. H.* (L. 3373).

- 230 **Le Poêle**, 1770. Aquatinte, impression en bistre, 135 x 175, grandes marges (Hédou 164), belle épreuve de l'état unique. Filigrane : Contremarque. Ex collection : *F. H.* (L. 3373).



230

Philippe Jacques de **LOUTHERBOURG**
Strasbourg 1740 - Londres 1813

- 231 **Les quatre heures du jour**, suite complète de quatre planches. Eau-forte, 126 x 193, petites marges (P. de Baudicourt 13-16 i/ii), ensemble homogène de belles épreuves, du premier état (sur 2), avec l'adresse de l'auteur. Ex collection : *F. H.* (Lugt 3373).



231

- 232 **Jeune femme coiffée d'un bonnet et portant une charge de légumes dans son jupon.** Eau-forte, 118 x 84, coupé à la limite de la marque du cuivre (P. de B. 11), belle épreuve. Ex collection : *F. H.* (L. 3373).
- 233 **Le repos du pâtre.** Eau-forte, 120 x 233, coupé à la limite de la marque du cuivre (P. de B. 18), belle épreuve. Ex-collection : *F. H.* (L. 3373).
- 234 **La bonne petite sœur.** Eau-forte, 314 x 232, coupé à la limite de la marque du cuivre (P. de B. 20 vi/vii), belle épreuve du sixième état (sur 7), avant suppression des armoiries, pli central, déchirure restaurée au centre de la marge droite, plis dans les angles supérieurs. Ex collection : *F. H.* (L. 3373).
- 235 **La boutique du barbier,** 1770. Eau-forte, 70 x 154, grandes marges (P. de B. 24), belle épreuve. Partie de filigrane. Ex collection : *F. H.* (L. 3373).
- 236 **From the Haymarkett,** 1775. Eau-forte, 158 x 108, filet de marge (P. de B. 25 ii/iii), belle épreuve du deuxième état (sur 3), avant suppression du nom *Torre*, amincissure dans le bord supérieur.



237

- 237 **From Soho,** 1775. Eau-forte, 158 x 116, petites marges ou filet de marge (P. de B. 30 ii/iii), belle épreuve du deuxième état (sur 3), avant suppression du nom *Torre*. Ex collection : *F. H.* (L. 3373).

D'après Philippe Jacques de **LOUTHERBOURG**
Strasbourg 1740 - Londres 1713

- 238 **Études de soldats**, suite complète de huit planches, 1764. Eau-forte par Mathias Pfenninger (Zürich 1739-1813), 284 x 195, petites marges (Wüttrich 305-312), belles épreuves, légères piquûres au verso, trou de ver sur une des planches.

Jean-Michel **MOREAU** le Jeune
Paris 1741 - 1814

- 239 *Serment de Louis XVI // à son Sacre* (Le Sacre de Louis XVI à la cathédrale de Reims le 11 juin 1775), 1779. Eau-forte et burin, 573 x 835, grandes marges (Bocher 254 iii/iii), très belle épreuve de l'état définitif avec la lettre terminée. Ex collection : *F. H.* (Lugt 3373).



239

Charles-François **NATOIRE**
Nîmes 1700 - Castelvetro 1777

- 240 **Académie d'homme**, assis sur une pierre, de profil à gauche, avant septembre 1751. Eau-forte, 282 x 186, bonnes marges (Le Blanc 4 ou 5 iii/iii, Caviglia-Brunet d'après D. 477 ii/ii), belle épreuve de l'état définitif, taches le long du bord gauche de la marge. Partie de filigrane. Ex collection : *F. H.* (Lugt 3373).



241

- 241 **Jeu d'enfants : l'automne**, planche d'une suite des quatre saisons. Eau-forte, 270 x 268, filet de marge (Le Bl. 8 i/iii, C.-B. d'après P. 39 i/ii), belle épreuve du premier état (sur 3), à l'eau-forte pure, avant le nom de l'artiste et les retouches par Audran. Ex collection : F. H. (L. 3373).

Victor-Jean NICOLLE
Paris 1754 - 1826

- 242 *Vue perspective de la décoration et du feu d'artifice tiré à l'hôtel de Ville de Paris... à l'occasion de la naissance de Monseigneur le dauphin, le 21 janvier 1782.* Eau-forte, 218 x 320, coupé à la limite de la composition (Le Blanc non décrit, P. de Baudicour n. d., Hennin 9871), très belle épreuve, léger pli central. Ex collections : Soulavie (Lugt 1533) et F. H. (L. 3373).



242

- 243 *Vue extérieure et perspective de la salle préparée par la Ville de Paris pour le festin donné à Leurs Majestés à l'occasion de la naissance de Monseigneur le Dauphin, le 21 janvier 1782.* Eau-forte, 245 × 350, grandes marges (P. de B. non décrit), très belle épreuve, déchirure dans la marge inférieure. Cette eau-forte, très rare, est reproduite dans l'article d'Henri Boucher publié dans la *Gazette des Beaux-Arts* en février 1923 (épreuve conservée au Musée Carnavalet).

D'après Jean-Baptiste PILLEMENT
Lyon 1728 - 1808

- 244 **Un sauteur à la corde dans une baraque chinoise.**
Eau-forte par Jeanne Deny (née en 1749), 240 × 164, bonnes marges (I. B. N. F. 2 ou 3), belle épreuve, plis.

- 245 **Un personnage chinois avec deux bouteilles devant lui.**
Eau-forte par Jeanne Deny (née en 1749), 240 × 164, bonnes marges (I. B. N. F. 2 ou 3), belle épreuve, pli dans l'angle inférieur droit, plis.

Ces deux estampes font probablement partie d'une des deux suites de *Baraques chinoises*, publiées vers 1770.



244

Richard PURCELL

Né à Dublin, actif à Dublin et à Londres entre 1746 et 1766

- 246 **Frances Comtesse d'Essex**, vers 1760. Manière noire, 347 × 246, bonnes marges (Smith 26 ii/ii), très belle épreuve de l'état définitif, petites restaurations au centre de la marge supérieure. Ex collection : F. H. (Lugt 3373).

Thomas ROWLANDSON

Londres 1756 - 1827

- 247 *View of a Farm House at Hengar, Cornwall, April 12th, 1812*, planche de la suite de 14 sujets intitulée *Views in Cornwall*. Eau-forte, 170 × 245, marges 240 × 310 (Grego vol. 2, p. 241, repr. p. 242), belle épreuve sur vélin *Whatman* portant la date 1808, de l'état unique. Ex collection : *F. H.* (Lugt 3373).
- 248 *View of the Church and Village of St Cue Cornwall, April 12th, 1812*, planche de la suite de 14 sujets intitulée *Views in Cornwall*. Eau-forte, 170 × 245, marges 240 × 310 (G., vol. 2, p. 241, repr. p. 244), belle épreuve sur vélin *Whatman* portant la date 1808, de l'état unique, légers plis dans les marges. Ex collection : *F. H.* (L. 3373).



249

Augustin de SAINT-AUBIN

Paris 1736 - 1807

- 249 **Joseph Pellerin, seigneur de Plainville (1684-1782), intendant-général des Armées Navales et numismate, 1781.** Eau-forte, 325 x 252, filet de marges (Bocher 208 iv/iv), belle épreuve légères salissures au verso, petites amincissures vers le bas. Ex collections : *Wessner* (annoté au verso à la plume et encre noire, Lugt 2562 a), *R. de Perthuis* (L. 4237).

D'après Antoine WATTEAU

Valenciennes 1684 - Nogent-sur-Marne 1721

- 250 **La mariée de village, 1729.** Eau-forte et burin par C. N. Cochin, 550 x 755, coupé à l'intérieur de la marque du cuivre (Dacier et Vauflard 111 iii/iii), belle épreuve de l'état définitif, pli central vertical visible surtout au verso, amincissures le long des bords, épidermures dans l'angle supérieur gauche.

ESTAMPES

DES XIX^e ET XX^e SIÈCLES

Eugène BÉJOT
Paris 1867 - 1931

- 251 **Saint-Gervais**, 2^e planche, 1896. Eau-forte et pointe sèche, 248 × 195, marges 459 × 310 (Laran 128), belle épreuve sur vergé ancien, signée. Ex collection : Roger Marx (Lugt 2229).

- 252 **La lanterne du quai Henri IV**, 1906-1924. Eau-forte, 260 × 195, marges 364 × 271 (L. 254 iv/iv), belle épreuve de l'état définitif, signée, d'un tirage total à 70 épreuves, légères traces de passe-partout. Cachet du legs Béjot au verso (L. 225 c).



252

- 254 **Le port Saint-Bernard**, 1913. Eau-forte, 210 × 226, marges 285 × 340 (L. 309 iv/iv), belle épreuve de l'état définitif. Cachet du legs Béjot au verso (L. 225 c).
- 255 **Le pont au change**, 1918. Eau-forte, 201 × 283, marges 295 × 421 (L. 325 iii/iii), belle épreuve de l'état définitif, d'un tirage total à 80 épreuves. Fili-grane : *Eug. Béjot*.

Eugène BÉJOT

- 256 **L'île de la Cité et le Pont Neuf**, 1919. Eau-forte, 197 × 335, marges 365 × 410 (L. 331 iv/iv), belle épreuve de l'état définitif, signée, d'un tirage à 100 moins 53 épreuves détruites, doublée, légère trace de passe-partout.



256

- 257 **L'Escaut à Anvers**, 1923. Eau-forte, 140 × 247, marges 244 × 377 (L. 358 iii/iii), belle épreuve de l'état définitif, signée, d'un tirage total à 80 épreuves. Cachet du legs Béjot au verso (L. 225 c). Filigrane : *Eug. Béjot*.



259

- 258 **La route (Cannes)**, 1893. Vernis mou, 198 × 278, marges 269 × 368 (L. 50), belle épreuve sur vélin, signée et datée 93, d'un tirage à une douzaine d'épreuves. Ex collection : Grancher-Piard (L. n. d.).

Albert **BESNARD**
Paris 1849 - 1934

- 259 **Claire**, 1887. Eau-forte et pointe sèche, 295 × 197, marges 323 × 232 (Godefroy 64 iv/iv), belle épreuve sur vélin, de l'état définitif, signée.

- 260 **La lecture dans l'atelier**, 1887. Eau-forte, 100 × 150, marges 162 × 237 (G. 62 ii/ii), belle épreuve sur vergé ancien, de l'état définitif, signée, légèrement empoussiérée.



260

- 261 **Le Poney**, 1892. Eau-forte, 120 × 160, marges 211 × 313 (G. 100), belle épreuve sur vergé, de l'état unique.
- 262 **Profil de cheval**, 1893. Eau-forte et aquatinte, 178 × 236, marges 230 × 313 (G. 104), belle épreuve sur vergé, de l'état unique, signée. Cachet de la vente de l'atelier de l'artiste (Lugt 3440).
- 263 **Cheval arabe et tête de cheval**, 1893. Eau-forte, 234 × 180, marges 327 × 254 (G. 105), belle épreuve sur vergé hollandaise, de l'état unique, signée et annotée *tiré à 100*, déchirure restaurée en marge gauche. Filigrane : *Van Gelder & Zonen*.
- 264 **Femme blonde à sa toilette**, 1909. Eau-forte, 140 × 109, marges 280 × 173 (G. 166 i/i), belle épreuve sur vergé, de l'état unique.
- 265 **Les petites voluptés**, suite de cinq planches : *Conversation amoureuse. Le lever. Le coucher. Léda au bain. Léda s'endort*. 1913. Eau-forte, 110 × 140, marges environ 150 × 175 (G. 169-73), très belles épreuves signées.

- 266 **Petite place à Provins (place du Chatel)**, 1907. Eau-forte, 169 × 269, marges 355 × 374 (Beurdeley 47), belle épreuve sur vélin, signée et dédiée à *Eugène Delâtre bien amicalement*, titrée et numérotée au verso, d'un tirage à 50 épreuves.



266

- 267 **Rideau de peupliers**, 1910. Eau-forte et pointe sèche, 141 × 222, marges 222 × 305 (B. 63), belle épreuve sur vergé beige d'Arches, dédiée et signée à *Delâtre bien amicalement// Jacques Beurdeley*, d'un tirage à 50 épreuves, quelques rousseurs dans la partie supérieure ; au verso, titré et daté *Rideau de peupliers, 1910*.
- 268 **Entrée de l'auberge**, 1911. Eau-forte, 180 × 247, marges 255 × 326 (B. 76), belle épreuve sur vergé, signée et dédiée en bas à gauche à *Delâtre amicalement* et au verso *Ville Heintz 1912 entrée de l'auberge*, d'un tirage à 100 épreuves. Partie de filigrane : *Arches*.
- 269 **Village au printemps (St-Brice)**, 1920. Eau-forte, 203 × 278, marges 280 × 350 (B. 103), belle épreuve sur vergé, signée, numérotée *7/60* et titrée en bas à gauche, d'un tirage à 60 épreuves, quelques salissures dans la marge supérieure à droite. Cachet sec : *Sagot/Editeur/Paris* (Lugt 2254).

- 270 **Route dans la plaine**, 1923. Eau-forte, 181 × 252, marges 280 × 360 (B. 132), belle épreuve d'essai sur vergé, signée et annotée *ep. d'essai* et dédiée à *Eugène Delâtre cordialement*, d'un tirage à 50 épreuves, petites cassures dans la composition.



270

- 271 **Le cabriolet sur la route**, 1926. Eau-forte, 195 × 278, marges 285 × 380 (B. 158), belle épreuve sur vergé, signée, numérotée 63/75 et dédiée à *Fix Maseau amicalement*, d'un tirage à 75 épreuves, légère trace de passe-par-tout.
- 272 **Sentier à Fontaine Riante**, 1927. Eau-forte, 210 × 282, marges 293 × 377 (B. 161), belle épreuve d'essai sur vergé, signée, annotée *ep. d'essai* et dédiée en bas à droite à *Eugène Delâtre*, d'un tirage à 75 épreuves.
- 273 **Sources de la Voulrie**, 1949. Eau-forte, 237 × 298, marges 322 × 500 (B. 273), belle épreuve sur vélin, signée et numérotée 12/110, d'un tirage à 110 épreuves. Timbre sec de la Société des Peintres-Graveurs (L. 1195 a).

Pierre BONNARD

Fontenay-aux-Roses 1867 - Le Cannet 1947

- 274 **La petite blanchisseuse**, 1896. Lithographie en cinq couleurs, 290 × 195, marges 575 × 438 (Bouvet 40), très belle et fraîche épreuve sur chine volant, de l'état définitif, après les épreuves d'essai de deux et de trois couleurs, signée et numérotée n° 14, d'un tirage à 100 épreuves, imprimée par Auguste Clot pour le premier *Album des peintres-graveurs*, publiée par Ambroise Vollard, légères piqûres le long du bord supérieur.



274

- 275 **Sarcelles**, 1853. Eau-forte, 272 × 327, marges 304 × 472 (Beraldi 111 iv/v, Bouillon Ac 2 iv/v), très belle épreuve sur chine appliqué, du quatrième état (sur 5), avec le titre et le numéro et avant le monogramme en bas à gauche.
- 276 **Margot la critique (une pie)**, première planche, 1854. Eau-forte, 241 × 210, marges 305 × 232 (Be. 113 iii/iii, Bou. Ac 4 iii/iv), belle épreuve sur chine appliqué du troisième état (sur 4), avec la signature dans l'angle supérieur gauche, avant l'adresse de l'éditeur Alliance des Arts, publiée dans *L'Artiste* en 1858, épreuve froissée, quelques taches.
- 277 **Le corbeau**, 1854. Eau-forte, 231 × 185, marges 312 × 234 (Be. 115, Bou. Ac 6 v/vi), belle épreuve sur chine appliqué, du cinquième état (sur 6), avec le titre et l'adresse de Delâtre et avant l'adresse de L'Alliance des Arts, taches le long des bords, piqûres au verso.
- 278 **Le canard (Le Journal)**, 1856. Eau-forte, 268 × 196, marges 305 × 230 (Be. 116 iv/iv, Bou. Ac 22), belle épreuve de l'état définitif, publiée dans *L'Artiste*, le 7 septembre 1856, épreuve froissée, taches et traces de colle au verso.
- 279 **Les taupes**, 1854. Eau-forte, 275 × 200, marges 472 × 302 (Be. 134, Bou. Ac 7 vi/vii), belle épreuve sur chine appliqué, du sixième état (sur 7), avec titre, adresse et numéro, avant le monogramme *B* en bas à droite et avant l'usure de la planche, taches en marge.
- 280 **Vanneaux et sarcelles**, 1862. Eau-forte, 345 × 250, marges 490 × 350 (Be. 175, Bou. non décrit), belle épreuve sur chine appliqué, publiée par Cadart et Chevalier.
- 281 **Le Jars**. Eau-forte, 165 × 75, marges 230 × 165 (Be. 211),





282

belle épreuve sur japon, signée de l'initiale dans le sujet.

- 282 **Vue du pont des Saints-Pères**, 1877. Eau-forte, 197 × 248, marges 282 × 424 (Be. 217 iv/iv, Bou. n. d.), belle épreuve sur vergé, de l'état définitif, avec le titre, publiée dans *L'Art*.

283 **Trembles au bord de la Seine**, 1884. Eau-forte, 100 × 150, marges 183 × 276 (Be. 218 iii/iii), belle épreuve de l'état définitif, avec l'inscription *Gazette des Beaux-Arts*, publiée dans la *Gazette des Beaux-Arts* du 1^{er} août 1884.

Rodolphe **BRESDIN**
La Fresne 1822 - Sèvres 1885

- 284 **Les villes derrière le marécage**, 1868. Lithographie, 191 × 156, marges 465 × 311 (Van Gelder 124 A ii/iii), très belle épreuve sur chine appliqué, du deuxième état (sur 3), après agrandissement du sujet *Papillon et la mare*, avant éclaircissement du ciel, avant suppression de la partie supérieure des montagnes et avant d'autres travaux, annotée au crayon sous la composition à *notre bien dévoué grand ami Lafleur // Rodolphine Bresdin // Janvier // 1914*. Cachet sec de l'artiste (Lugt 2194).



284

John Lewis **BROWN**
Bordeaux 1829 - Paris 1890

285 **Cavalière dans un bois.** Eau-forte et aquatinte, 160 × 120, marges 255 × 165, belle épreuve sur vélin. Ex collection : *F. H.* (Lugt 3373).

286 **Cavalière.** Eau-forte et aquatinte, 160 × 118, marges 245 × 168, belle épreuve. Ex collection : *F. H.* (L. 3373).

287 *The squire's daughter.* Eau-forte et aquatinte, 315 × 235, marges 470 × 310, belle épreuve titrée et signée, trace de colle au verso. Ex collection : *F. H.* (L. 3373).



288

288 **Cavalier et amazone.** Lithographie en couleurs, 315 × 310, marges 639 × 475, belle épreuve sur Japon crème, imprimée par H. Belford & Cie, Paris. Ex collection : *F. H.* (L. 3373).

289 **Un homme et deux chevaux dans une écurie.** Eau-forte et aquatinte, 160 × 240, marges 265 × 340, belle épreuve, pli, nombreuses piqûres.

290 **La halte,** 1870. Eau-forte, 374 × 293, marges 440 × 300, belle épreuve, petits plis en marge inférieure.

291 **Cavalier et chien,** 1890. Lithographie, 290 × 240, marges 475 × 329, belle épreuve sur japon, traces de colle au verso. Ex collection : *F. H.* (L. 3373).



292

292 **Cheval de profil.** Lithographie, 212 × 293, marges 277 × 389, belle épreuve sur Chine appliqué, piqûres en marge inférieure. Ex collection : *F. H.* (L. 3373).

Théodore **CARUELLE D'ALIGNY**
Chaumes (Nièvre) 1798 - Lyon 1871

- 293 **Souvenir du mont Pantélique, près Athènes, 1845.** Eau-forte, 250 × 200, marges 425 × 295 (I. B. N. F. p. 83), belle épreuve sur chine appliqué, petit pli en marge supérieure. Ex collection : *F. H.* (Lugt 3373).

Antonio **CASANOVA Y ESTORACH**
Tortosa 1847 - Paris 1896

- 294 **Le sourd**, planche pour *L'Eau-forte en 1877*. Eau-forte et pointe sèche, 240 × 318, marges 360 × 515 (I. B. N. F. non décrit ; Dugnat, Sanchez I, p. 452), très belle épreuve d'état, sur papier vergé crème, avant toute lettre, quelques piqûres dans les marges. Filigrane : Armoiries aux lettres *AM*. Ex collection : *F. H.* (Lugt 3373).
- 295 **Le mariage d'un prince** (fragment de son tableau de Salon), planche n°2 pour *L'Eau-forte en 1880*. Eau-forte et pointe sèche, 296 × 196, marges 360 × 250 (I. B. N. F. n. d.; D., S. non décrit), très belle épreuve d'état, sur papier vergé crème, avant toute lettre et avant de nombreux travaux précisant notamment les personnages du second plan. Filigrane : Partie d'armoiries aux lettres *AM*. Ex collection : *F. H.* (L. 3373).

Amédée Charles Henri Comte de Noé dit **CHAM**
Paris 1819 - 1879
et Charles **VERNIER**
Paris ? 1831 - 1887

- 296 **Actualités : Réunion de 36 caricatures relatives au Prince Louis-Napoléon, futur Napoléon III** (dont 13 coloriées). Lithographie, environ 230 × 300, marges environ 250 × 340, belles épreuves, quelques piqûres. Quatorze d'entre elles proviennent de la collection Gabriel Cognacq (Lugt 538 d).

François **CHIFFLART**
Saint-Omer 1825 - Paris 1901

- 297 **Surprise**, planche de l'album de quinze eaux-fortes, intitulé *Improvisations sur cuivre*, 1865. Eau-forte, 237 × 320, marges 305 × 475 (Sueur, cat. expo. Paris, Musée d'Orsay, 1993, n° 13), belle épreuve sur chine appliqué, publiée par Cadart et Luquet, mouillure en marge inférieure.

François *CHIFFLART*

- 298 **Le Triomphe de la Justice et de la Vérité**, planche de l'album de quinze eaux-fortes, intitulé *Improvisations sur cuivre*, 1865. Eau-forte, 314 × 237, marges 395 × 280 (S. 6), belle épreuve avant la lettre, publiée par Cadart. Ex collection : *F. H.* (Lugt 3373).



298

- 299 **Frontispice de *L'eau-forte en 1879***. Eau-forte, 315 × 237, marges 480 × 310 (S. 41), belle épreuve avec la lettre.

Eugène *CICERI*

Paris 1813 - Marlotte 1890

- 300 **Le chasseur**. Lithographie, 340 × 255, marges 460 × 310 (I. B. N. F. ?), très belle épreuve sur chine appliqué, avant la lettre, petit accroc dans le chine en bord inférieur. Ex collection : Y. Beurdeley (Lugt 421) et *F. H.* (L. 3373).

André *DERAIN*

Chatou 1880 - Garches 1954

- 301 **Nu assis, de profil vers la gauche, la tête appuyée sur le bras droit qui tient le poignet gauche**. Report lithographique, 360 × 430, marges 435 × 555 (Adhémar non décrit), belle épreuve sur simili japon, signée en bas à droite et numérotée en bas à gauche 25/60 de la main de H. M. Petiet.

André DERAÏN

Planches de la suite de douze planches, intitulée *Métamorphoses*, publiées en 1927 par les Quatre chemins. Lithographies, belles épreuves signées, d'un tirage total à 125 épreuves :

- 302 **Visage de profil à droite**, planche 3 selon Adhémar et planche 10 selon Petiet, 340 × 260, marge 505 × 380 (A. 71-3), numérotée 83/100.
- 303 **Visage de femme vers la gauche, appuyée sur la main**, pl. 5 selon A. et pl. 2 selon P., 410 × 290, marges 505 × 375 (A. 71-5), numérotée 80/100.
- 304 **Tête de femme très brune de face avec des boucles d'oreilles pendantes**, pl. 8 selon A. et pl. 6 selon P., 390 × 320, marges 505 × 375 (A. 71-6), numérotée 85/100.
- 305 **Tête de femme à moitié cachée par son bras droit**, pl. 11 selon A. et pl. 9 selon P., 350 × 460, marges 380 × 500 (A. 71-11), numérotée 78/100.



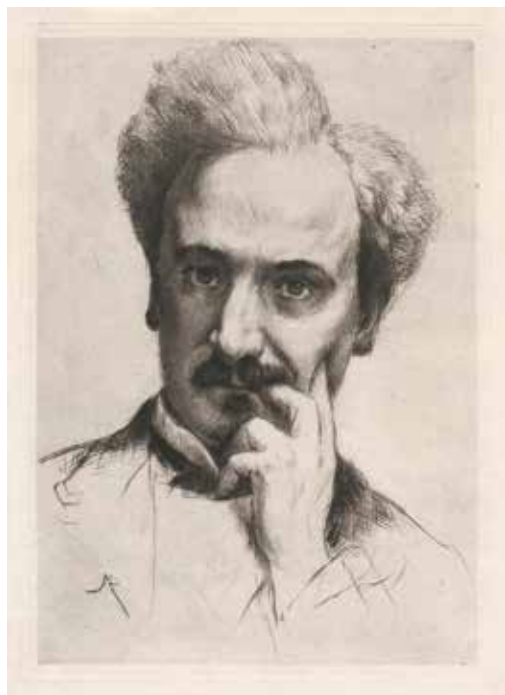
- 306 **Tête de femme de face, portant une main sous le menton**, pl. 10 selon A. et pl. 11 selon P., 455 × 365, marges 505 × 380 (A. 71-10), numérotée 99/100.
- 307 **Torse de femme**, vers 1927. Lithographie, 460 × 340, marges 630 × 485 (A. 74), belle épreuve sur vélin, signée et numérotée *Tiré à 25 épreuves, n° 21*, d'un tirage à 25 épreuves plus quelques épreuves d'essai.

Marcellin DESBOUTIN
Cérilly 1823 - Nice 1902

- 308 **Charles Bigot**, 1877. Pointe sèche, 158 × 120, marges 410 × 260 (Clément-Janin 16), belle épreuve sur vergé épais, annotée au crayon, en marge *Monsieur Charles Bigot, direct d'après nature*, d'un tirage à une vingtaine d'épreuves, léger empoussiérage, quelques piqûres au verso.
- 309 **Enfant à la tasse ou Mycho boit**, 1879. Pointe sèche, 124 × 82, marges 392 × 280 (C.-J. 91), belle épreuve sur vélin fort, d'un tirage à une vingtaine d'épreuves.
- 310 **Le fils de Ludovic Halévy assis dans un fauteuil**, 1879. Pointe sèche, 218 × 198, marges 516 × 339 (C.-J. 118), belle épreuve sur vergé, d'un tirage à une vingtaine d'épreuves, marges empoussiérées. Filigrane: *D. & C. Blauw*.



- 311 **Enfants Lassus**, 1879. Pointe sèche, 160 × 120, marges 365 × 254 (C.-J. 153 iii/iii), belle épreuve sur vergé, de l'état définitif, d'un tirage à une vingtaine d'épreuves, quelques taches.
- 312 **Melle Mou-Mou, modèle**, 1880. Pointe sèche, 277 × 200, marges 360 × 250 (C.-J. 182 ii/iii), belle épreuve sur vergé, du deuxième état (sur 3), avec le monogramme mais avant la lettre ; le troisième état de cette planche a été publié dans l'album *L'Eau-forte en 1880* publié par Cadart.
- 313 **Repos de bébé**, 1881. Pointe sèche, 277 × 199, marges 480 × 134 (C.-J. 209 ii/iii), belle épreuve sur vergé, du deuxième état (sur 3), avec le fond mais avant la lettre ; le troisième état de cette planche a été publié dans l'album *L'Eau-forte en 1881* publié par Cadart.



314

- 314 **Henri Rochefort, journaliste**, 1880. Pointe sèche, 278 × 200, marges 355 × 266 (Cl.-J. 214 ii/iii), belle épreuve sur vergé, du deuxième état (sur 3), avant l'indication d'un fond, d'un tirage à une vingtaine d'épreuves, légèrement empoussiérée.

- 315 **La sortie de bébé**, 1878. Pointe sèche, 275 × 192, marges 391 × 261 (C.-J. 228 ii/iii), belle épreuve sur vergé du deuxième état (sur 3), avant la lettre ; le troisième état de cette planche a été publié dans l'album *L'Eau-forte en 1879* publié par la veuve Cadart.

Raoul DUFY
Le Havre 1877 - Forcalquier 1953

- 316 **La mer : les régates**, 1925. Lithographie, 340 × 500, marges 500 × 650 (I. B. N. F. 23 ?), belle épreuve monogrammée et numérotée 31/33.



316

- 317 **Baigneuses**, 1925. Lithographie, 235 × 323, marges 275 × 365 (I. B. N. F. 33, Verney-Lemaesquier 3), belle épreuve sur chine volant, publiée par Edmond Frapier dans l'*Essai sur l'histoire de la lithographie*, d'un tirage à 525 épreuves.
- 318 **Le port de Marseille**, illustration pour l'ouvrage d'Eugène Montfort intitulé *La belle enfant, ou l'Amour à quarante ans*, 1930. Eau-forte, cuivre et feuille 330 × 250 (I. B. N. F. 53, Monod 8340), belle épreuve. Ex collection : F. H. (Lugt 3373).
- 319 **La mer : le plongeur**, 1925. Lithographie, 340 × 450, marges 500 × 650 (I. B. N. F. non décrit), belle épreuve monogrammée et numérotée 31/33.

- 320 **Les pêcheurs de crevettes**, vers 1926. Lithographie, 340 × 440, marges 475 × 645 (I. B. N. F. n. d.), belle épreuve, signée, numérotée 21/33, annoté en bas à gauche, de la main de H. M. Petiet, *L. 29*.
- 321 **Le golfe Juan, terrasse de la villa Beau-Site**, 1926. Lithographie, 385 × 480, marges 450 × 625 (I. B. N. F. 36), belle épreuve d'essai, signée et annotée *essai*.



321

Théodore GÉRICAULT
Rouen 1791 - Paris 1824

- 322 **Marche dans le désert**, 1822. Lithographie, 310 × 410, marges 600 × 440 (Delteil 43 ii/ii), belle épreuve de l'état définitif, publiée dans la *Vie politique et militaire de Napoleon* par A. V. Arnault.
- 323 **Passage du Mont Saint Bernard**, 1822. Lithographie, 380 × 425, marges 600 × 440 (D. 44 iii/iv), belle épreuve du troisième état (sur 4), avant raccourcissement des cheveux de Bonaparte, publiée dans le même ouvrage.

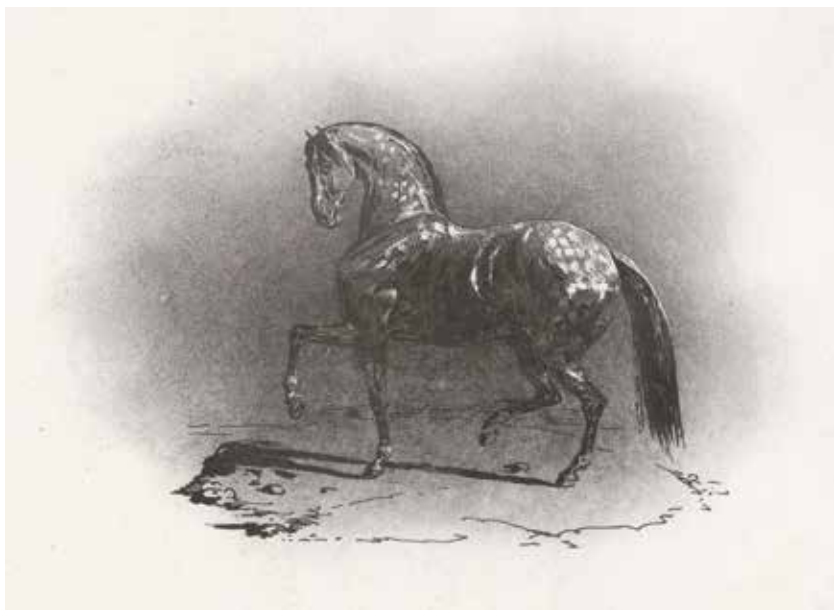
- 324 **Cheval dévoré par un lion**, 1823. Lithographie, 200 × 245, marges 245 × 310 (D. 67 ii/iv), belle épreuve du deuxième état (sur 4), avant suppression du nom de Villain.



324

- 325 **Cheval que l'on ferre**, 1823. Lithographie 190 × 235, marges 245 × 340 (D. 72 iii/iv), belle épreuve du troisième état (sur 4), avant suppression de l'adresse de Villain.
- 326 **Le cheval mort**, 1823. Lithographie, 190 × 235, marges 260 × 335 (D. 77 ii/iv), belle épreuve du deuxième état (sur 4), avant suppression de l'adresse de Mme Hulin.
- 327 **Le cheval du plâtrier**, 1822. Lithographie exécutée en grande partie par Joseph Volmar, 259 × 324, marges 390 × 488 (D. 86 ii/ii), belle épreuve de l'état définitif, sans les mots *Lith. De Vilain* dans la lettre, piqûres et taches dans les marges. Ex collection : F. H. (L. 3373).
- 328 **Cheval au trot**, 1823. Lithographie, 170 × 215, marges 270 × 360 (D. 68), belle et rare épreuve. Ex collection : F. H. (Lugt 3373).

(voir la reproduction page 96)



328

Norbert GOENEUTTE

Paris 1854 - Auvers-sur-Oise 1894

- 329 **Fantaisie**, 1877. Eau-forte et aquatinte, 295 × 203, marges 425 × 270 (Duvi-
vier 36), belle épreuve publiée chez Cadart dans *L'Illustration Nouvelle*.
- 330 **Jour de fête, temps de pluie**, 1875. Eau-forte et aquatinte, 166 × 100,
marges 300 × 195 (D. 103 i/ii), belle épreuve du premier état (sur 2), avant
la lettre, annotée au crayon *derrière du théâtre de Montmartre*, jaunie, publiée
dans *Paris à l'eau-forte*.
- 331 **Le boulevard de Clichy par un temps de neige**, 1876. Eau-forte et pointe
sèche, 235 × 160, marges 370 × 240 (D. 108), belle épreuve publiée par
Cadart dans *L'Illustration Nouvelle*.
- 332 **Le Pont Neuf**, petite planche, vers 1877. Pointe sèche et eau-forte, 145 × 120,
marges 375 × 265 (D. 109 i/ii), belle épreuve du premier état (sur 2), avant
l'aquatinte sur les maisons, tirée à quelques épreuves.



333

- 333 **Crépuscule, Notre-Dame de Paris, Pont de l'Estacade**, vers 1893. Eau-forte et aquatinte, 198 × 139, marges 350 × 240 (D. 124), très belle épreuve. Cachet rouge de l'artiste (Lugt 1182).
- 334 **L'Escaut à Anvers**, 1881. Pointe sèche, roulette et aquatinte, 89 × 277, marges 260 × 365 (D. 126), belle épreuve. Cachet rouge de l'artiste (Lugt 1182).



334

Roger GRILLON
Poitiers 1881 - Maule 1938

- 335 **Femme nue de dos enfant son bas.** Bois gravé, 82 × 82, marges 198 × 137, belle épreuve sur japon mince, signée, numérotée *10 épr.* et collée aux quatre coins sur papier fort. Cachet rouge de l'artiste en bas à gauche (Lugt non décrit).



335

- 336 **Église provençale.** Pointe sèche, 125 × 170, marges 183 × 224, belle épreuve sur vergé ancien bleu, signée, annotée *de 1 à 20* et numérotée *épr. n° 2*. Cachet rouge de l'artiste en bas à gauche (L. n. d.).
- 337 **Trois baigneuses dans une rivière avec vue sur une colline.** Pointe sèche, 182 × 127, marges 225 × 184, belle épreuve sur vergé bleuté, signée, numérotée *de 1 à 20// épr. n° 3*. Cachet rouge de l'artiste en bas à gauche (L. n. d.).
- 338 **Quatre baigneuses dans une rivière sous un arbre.** Pointe sèche, 132 × 179, marges 225 × 365, belle épreuve sur vergé bleuté, signée, numérotée *de 1 à 20// épr. n° 8*, quelques jaunissures dans les marges. Cachet rouge de l'artiste en bas à gauche (L. n. d.).

- 339 **Vue sur une colline avec cyprès.** Bois gravé tiré en sanguine orangée, 139 × 105, marges 272 × 220, belle épreuve sur vergé mince, signée et numérotée *de 1 à 19// épr. n° 4*, collée aux quatre coins sur papier fort, quelques rousseurs éparses. Cachet de l'artiste en rouge en bas à gauche (L. n. d.).
- 340 **Quatre baigneuses près d'un arbre.** Bois gravé, 204 × 204, marges 242 × 264, belle épreuve d'état sur japon pelure signée et annotée *épr. d'état*. Cachet de l'artiste en rouge en bas à gauche (L. n. d.).
- 341 **Quatre baigneuses.** Bois gravé imprimé en sanguine, 152 × 200, marges 290 × 240, belle épreuve d'état sur japon pelure, signée, annotée *épr. d'état* et collée aux quatre coins sur papier fort. Cachet de l'artiste en rouge en bas à gauche (L. n. d.).



341

- 342 **Trois baigneuses.** Bois gravé, 248 × 168, marges 315 × 218, belle épreuve sur japon vergé beige et mince, signée en bas à droite, numérotée *de 1 à 10// épr. n° 6* et collée aux quatre coins sur un papier fort. Cachet de l'artiste en rouge en bas à gauche (L. n. d.).



343

343 **Profil de femme, la tête inclinée et tournée vers la droite.** Pointe sèche tirée en sanguine, 162 × 100, marges 190 × 120 (Bertin 97 i/ii), belle épreuve du premier état (sur 2), avant les travaux complémentaires. Cachet rouge de l'artiste (Lugt 1157).

344 **Ophélie**, avant 1890. Pointe sèche, 276 × 185, marges 350 × 228 (B. 105 ii/iv), très belle épreuve signée à la plume dans la composition, signée au crayon et annotée en marge *pointe sèche*, 2^e état tiré à 6 par l'auteur, d'une autre main, titrée *Mignon*. Cachet rouge de l'artiste (L. 1157).

345 **Souterrains de l'ancien Hôtel Dieu (démolis)**, vers 1888. Eau-forte, 228 × 286, marges 357 × 540 (B. 269 i/ii ?), belle épreuve sur vergé crème, du premier état (probablement sur 2), avant l'annotation sur la plaque *1er état tiré à 30* et avant le titre sous la composition. Cachet rouge de l'artiste (L. 3481).

346 **Jaguar**, avant 1889. Pointe sèche et aquatinte, 120 × 266, marges 280 × 375 (B. 336 iii/iii), belle épreuve en brun, sur vélin beige, de l'état non décrit, (troisième et définitif état portant l'inscription en bas à gauche : *tigre rampant Maquette en cire par Barye*). Cachet rouge de l'artiste (L. 3481).

347 **Vingt-trois portraits de convives autour d'un soleil dont les rayons forment leurs noms**, sixième planche de la suite de six invitations au *Dîner dentu*, vers 1883. Eau-forte, 120 × 159, marges 130 × 174 (B. 388), belle épreuve sur vergé beige, de l'état unique. Cachet rouge de l'artiste (L. 1157).

348 **Les fileuses à Bou-Saada**, 1887. Pointe sèche et roulette d'après G. Guillaumet, 158 × 238, marges 304 × 435 (B. 533 iii/iii), belle épreuve sur japon, de l'état définitif.

- 349 **Tête d'éléphant de profil à gauche**, avant 1893. Eau-forte et aquatinte, 204 × 306, marges 326 × 480 (B. 327 iv/v ou v/v), belle épreuve sur vergé d'*Arches*, du quatrième ou du cinquième état (sur 5), avec de nouveaux travaux à l'aquatinte. Cachet rouge (L. 3481) et cachet doré de l'artiste (L. 1157).



349

- 350 **La Segura**, 1888. Pointe sèche, roulette et aquatinte d'après G. Guillaumet, 164 × 238, marges 320 × 452 (B. 534 iii/iii), belle épreuve sur papier vélin, de l'état définitif, avec la signature de l'artiste et avec les changements sur le visage de la femme debout, piqûres visibles au verso. Cachet rouge de l'artiste (L. 3481).

Sir Francis Seymour **HADEN**
Londres 1818 - Abresford 1910

- 351 **A water meadow**, 1859. Eau-forte, 154 × 229, marges 195 × 275 (Schneiderman 23 iii/v), belle épreuve du troisième état (sur 5), avant les rayons de soleil près des peupliers renforcés et avant de nouveaux travaux sur les roseaux à droite, signée. Ex collection : Gerstenberg (Lugt 2785).
- 352 **Kew Side**, 1864. Eau-forte, partie droite d'un cuivre divisé, 150 × 145, marges 205 × 155 (S. 75 B ii/ii), belle épreuve sur japon mince, de l'état définitif, signée.

Sir Francis Seymour HADEN

- 353 **The Moat House**, vers 1865. Eau-forte et pointe sèche, 138 × 213, marges 245 × 315 (S. 93 iii/iv), belle épreuve du troisième état (sur 4), avant les travaux sur l'une des deux vaches à gauche.
- 354 **Wind Hill N° 1**, vers 1877. Pointe sèche, 154 × 227, marges 195 × 310 (S. 152 v/v), belle épreuve de l'état définitif, signée, tirée sur papier ancien.



354

- 355 **Wareham Bridge**, 1877. Pointe sèche, 152 × 227, marges 195 × 270 (S. 156 v/vi), très belle épreuve du cinquième état (sur 6), avant le cuivre rayé, signée.
- 356 **The Little Boat-House**, 1877. Pointe sèche, 151 × 228, marges 190 × 275 (S. 157 iii/iv), très belle épreuve du troisième état (sur 4), avant le cuivre rayé, signée, piqûres.



356

Sir Francis Seymour HADEN

- 357 **Dusty millers**, 1877. Eau-forte et pointe sèche, 140 × 211, marges 188 × 260 (S. 172 v/vi), très belle épreuve sur japon pelure, du cinquième état (sur 6), avant le cuivre rayé, signée, marges jaunies.
- 358 **Cowdray castle with geese**, 1882. Eau-forte et pointe sèche, 153 × 242, marges 178 × 265 (S. 208 iv/v), belle épreuve du quatrième état (sur 5) avant le cuivre rayé, signée, piqures.

Peter ILSTED

Sakskøbing (Danemark) 1861 - Copenhague 1933

- 359 **En attendant un invité**, 1911. Manière noire en couleurs, 330 × 383, marges 490 × 540 (Donson 6), très belle épreuve sur chine appliqué, de l'état unique, signée et numérotée 150/81, d'un tirage à 150 épreuves, petites taches au verso.

Cette planche représente les filles de l'artiste.



359

- 360 **Deux petites filles jouant**, 1911. Manière noire, 470 × 445, marges 620 × 550 (D. 9), très belle épreuve sur chine appliqué, de l'état unique, signée et numérotée 150/81, d'un tirage à 150 épreuves, amincissures le long des bords.

Cette planche représente les filles de l'artiste.

Jean Auguste Dominique **INGRES**
 Montauban 1780 - Paris 1867

- 361 **Gabriel Cortois de Pressigny**, 1816. Eau-forte, 308 × 212, marges 340 × 265 (Delteil 1 iii/v), très belle épreuve sur vélin, du troisième état (sur 5), avant oxydations survenues ultérieurement sur la planche, petites restaurations sur la marge gauche. Ex collections: Philippe Burty (Lugt 413), Jean Cantacuzène (L. 4030) et F. H. (L. 3373).



Max KLINGER

Plagwitz 1857 - Grossjena 1920

Planches de la suite *Amour et Psyché d'après un texte de Lucius Apuleius*, 1880. Eau-forte, pointe-sèche et aquatinte, cuivre 365 × 265, marges 410 × 310, belles épreuves sur chine appliqué :

362 Arrivée de l'amour (Singer 75)

363 Psyché avec la lampe (S. 82)

364 L'amour chez Jupiter (S. 105)



363

Planches de la suite *Vom Tode* (De la mort), 1^{ère} partie 1882-1885, belles épreuves de la 4^e édition imprimée par Felsing à Berlin sur papier fort, marges 600 × 435 :

365 Meer, (La mer), planche 3. Eau-forte et aquatinte, 258 × 214 (S. 173).



365

366 **Landmann (Paysan)**, planche 7. Eau-forte et aquatinte, 185 × 295 (S. 177).

367 **Auf den Schienen (Sur les rails de chemin de fer)**, planche 8. Eau-forte et aquatinte, 258 × 185 (S. 178).



367

368 **Arme Familie (Pauvre famille)**, planche 9. Eau-forte et aquatinte, 275 × 190 (S. 179).

369 **Der Tod als Heiland (La mort comme libérateur)**, planche 10. Eau-forte et aquatinte, 242 × 310 (S. 180).

370 **La source, d'après Böcklin**, 1889. Eau-forte et burin, 157 × 120, marges 315 × 225 (S. 325), belle épreuve sur chine appliqué.
Klinger possédait le tableau de Böcklin intitulé *Flora*.

Maxime LALANNE

Bordeaux 1827 - Nogent-sur-Marne 1886

- 371 **Aux environs de Paris**, 1862. Eau-forte, 230 × 315, marges 315 × 470 (Villet 4 ii/vi), belle épreuve du deuxième état (sur 6), avec l'adresse de Cadart et Cie, légèrement jaunie.
- 372 **A Bordeaux**, 1866. Eau-forte, 235 × 315, marges 318 × 491 (V. 25 i/vi), belle épreuve sur vergé, du premier état (sur 6), avant la lettre et le numéro.
- 373 **Paris en 1867, vue prise du Trocadéro**, 1867. Eau-forte, 433 × 665, marges 480 × 730 (V. 41 iii/iii), belle épreuve sur vergé, de l'état définitif, légères salissures en marge, très légers plis.



373

- 374 **Les bords de la Seine près Argenteuil**, 1869. Eau-forte, 86 × 252, marges 113 × 280 (V. 57 iv/iv), belle épreuve de l'état définitif.



374

- 375 **Dans un parc**, 1869. Eau-forte, 265 × 185, marges 310 × 475 (V. 58 v/vii), belle épreuve du cinquième état (sur 7), avant le nom de l'artiste en bas à gauche.
- 376 **A Concarneau (Finistère)**, 1874. Eau-forte, 158 × 237, marges 355 × 520 (V. 101 ii/v), belle épreuve sur vergé, du deuxième état (sur 5), avec la signature mais avant la lettre.
- 377 **A Haarlem (Hollande)**, 1877. Eau-forte, 235 × 315, marges 275 × 365 (V. 121 i/iii), très belle épreuve sur japon vergé mince, du premier état (sur 3), avant toute lettre.

Gaston de LATENAY
Toulouse 1859 - Paris 1943

- 378 **Menu du banquet Raffaelli**. Eau-forte, 215 × 150, marges 325 × 245 (I. B. N. F. non cité), belle épreuve en brun sur papier vergé *Eug. Delâtre*, signée, titrée et numérotée 5/20, légères piqûres.
- 379 **La pluie s'abat sur le bord de mer, barque et personnages**. Eau-forte, 208 × 270, marges 305 × 440 (I. B. N. F. 5 c ?), belle épreuve sur vergé.



378

380 **Trois moulins de Montmartre surplombant Paris, ex libris Fernand Trémolières**. Eau-forte, 99 × 77, marges 303 × 217 (I. B. N. F. non décrit), belle épreuve sur vergé de Rives. Filigrane : *Eugène Delâtre*.

381 **La plage à marée basse, pêcheurs et bateaux au loin, soleil bas**. Eau-forte, 150 × 310, marges 307 × 440 (I. B. N. F. n. d.), belle épreuve sur vergé. Filigrane : *Arches*.

382 **Guinguettes au bord de la Marne (?)**. Eau-forte, 292 × 382, marges 350 × 545 (I. B. N. F. n. d.), belle épreuve.

- 383 **Bassin à Versailles ou à Saint-Cloud (?)** Eau-forte, 370 × 280, marges 430 × 320 (I. B. N. F. n. d.), belle épreuve.

- 384 **Pluie et soleil.** Eau-forte, 241 × 201, marges 322 × 248 (I. B. N. F. n. d.), belle épreuve sur vélin.



384

Louis **LEGRAND**
Dijon 1863 - Livry-Gargan 1951

- 385 **Frio**, vers 1892. Eau-forte, aquatinte et pointe sèche, 190 × 305, marges 320 × 495 (Arwas 74 iv/iv), belle épreuve sur japon, de l'état définitif, avec remarque, signée, numérotée 2 en bas à droite, tirage à 25 épreuves, plus quelques épreuves sur japon.



385

Louis **LEGRAND**

- 386 **Bertrand dort, de face**, vers 1892. Eau-forte et pointe sèche, 154 × 260, marges 315 × 500 (A. 95 v/vii), belle épreuve sur japon, du cinquième état (sur 7), avant suppression de la remarque, numérotée 1 en bas à droite, d'un tirage à 25 épreuves en cet état.
- 387 **Bertrand dort, de profil**, vers 1892. Eau-forte et pointe sèche, 155 × 260, marges 315 × 500 (A. 96 viii/ix), belle épreuve sur japon, du huitième état (sur 9), avant modification des ombres du visage, numérotée 1 en bas à droite, d'un tirage à 25 épreuves en cet état.
- 388 **Les deux petites vachères**. Eau-forte et aquatinte, 145 × 315, marges 320 × 500 (A. 156 iii/v), belle épreuve sur japon, du troisième état (sur 5) avant découpage du cuivre.

Alphonse **LEGROS**
Dijon 1837 - Walford 1911

- 389 **Le théâtre de Polichinelle**, frontispice pour *Le théâtre de Polichinelle*, prologue en vers par Fernand Desnoyers, pour l'ouverture du théâtre de marionnettes dans le jardin des Tuileries, 1861. Eau-forte, 204 × 140, marges 270 × 174 (Malassis et Thibaudeau 157 iii/iii), belle épreuve sur chine volant, de l'état définitif, avec la lettre, imprimée par Delâtre à Paris, petite amincissure en marge, déchirure restaurée dans l'angle supérieur droit.



390

- 390 **Le pêcheur à la ligne**. Pointe sèche, 301 × 228, marges 405 × 310 (M. et Th. 191 ii/iii), belle épreuve sur vergé, du deuxième état (sur 3), avant suppression du pêcheur, signée, d'un tirage à environ 100 épreuves en cet état.
- 391 **Le poète**. Manière noire, 296 × 223, marges 365 × 240 (M. et Th. 225), belle épreuve de l'état unique, signée, d'un tirage à 51 épreuves.

- 392 **La lisière de bois.** Pointe sèche, 119 × 196, marges 180 × 261 (M. et Th. 306 v/vi), belle épreuve sur vélin, du cinquième état (sur 6), sans le fond et avant réduction définitive du cuivre, signée, d'un tirage à 28 épreuves en cet état, tirage total à 84 épreuves.
- 393 **Les bouleaux, bord de l'eau. Effet du matin.** Pointe sèche, 125 × 200, marges 197 × 258 (M. et Th. 325 iii/iii), belle épreuve sur vergé, de l'état définitif, avec la figure de l'homme, signée, d'un tirage à 50 épreuves en cet état, tirage total à 158 épreuves.
- 394 **Portrait de Lord Tennyson.** Lithographie, 330 × 229, marges 439 × 309 (M. et Th. 407), belle épreuve sur chine appliqué, de l'état unique, signée, d'un tirage à 110 épreuves. Ex collections : Ch. Jacquin (Lugt 1397 a), *F. H.* (L. 3373).
- 395 **Le triomphe de la mort : le départ.** Eau-forte sur zinc, 340 × 504, marges 390 × 540 (M. et Th. 454 vi/vii), belle épreuve sur vergé épais, du sixième état (sur 7), avant la coupure du cuivre en deux fragments, signée.
- 396 **Le tonnelier.** Pointe sèche, 190 × 342, marges 250 × 375 (M. et Th. 520), belle épreuve sur vergé, de l'état unique, signée, d'un tirage à 108 épreuves.



396

- 397 **Le jardinier.** Pointe sèche, 131 × 197, marges 230 × 295 (M. et Th. 554 ii/ii), belle épreuve sur vergé, de l'état définitif, signée, d'un tirage à 52 épreuves en cet état, tirage total à 61 épreuves.

- 398 **Le triomphe de la mort : la proclamation.** Eau-forte sur zinc, 270 × 435, marges 340 × 495 (M. et Th. 557 ii/ii), belle épreuve sur vélin épais, de l'état définitif, signée.
- 399 **Les oraisons de Noël.** Pointe sèche sur zinc, 188 × 256, marges 230 × 290 (M. et Th. 569 iii/iii), belle épreuve sur vergé, de l'état définitif, après réduction de la plaque, d'un tirage à 25 épreuves en cet état, d'un tirage total à 45 épreuves. Cachet de l'artiste (L. 140 a).
- 400 **Pêcheurs de truite.** Pointe sèche, 120 × 197, marges 157 × 295 (M. et Th. 595), très belle épreuve tirée à l'effet sur vergé, de l'état unique, signée, d'un tirage à 34 épreuves.



400

- 401 **Le hameau près du lac.** Pointe sèche, 117 × 159, marges 174 × 205 (M. et Th. 622 v/v), belle épreuve sur vergé, de l'état définitif, après réduction du cuivre, signée, d'un tirage à 60 épreuves en cet état, tirage total à 80 épreuves.
- 402 **Triomphe de la mort. La mort chez une famille de marins.** Pointe sèche, 160 × 185, marges 235 × 280 (M. et Th. 623 i/iii), belle épreuve sur vergé, du premier état (sur 3), avant réduction du cuivre, signée, d'un tirage à 28 épreuves en cet état, tirage total à 73 épreuves.

Alphonse LEGROS

- 403 **Tumulus gaulois.** Pointe sèche, 180 × 140, marges 292 × 225 (M. et Th. 645 iii/iii), belle épreuve sur vergé, de l'état définitif, avec le monogramme *AL* en bas à droite, signée, d'un tirage à 12 épreuves en cet état, tirage total à 37 épreuves.
- 404 **Rêverie.** Pointe sèche, 110 × 104, marges 175 × 144 (M. et Th. 704), belle épreuve sur vergé, de l'état unique, tirage non précisé. Cachet de l'artiste (L. 140 a).



404

Henri LEROLLE
Paris 1848 - 1929

- 405 **Le repos, paysanne assise sur une brouette,** 1879. Eau-forte, 195 × 275, marges 305 × 480 (I. B. N. F. 2 i/ii), très belle épreuve sur chine appliqué, du premier état (sur 2), avant toute lettre, publiée par la veuve Cadart en 1879.

Henri *LEROLLE*

- 406 **Deux personnages nus dans un paysage boisé au bord de la mer.** Eau-forte et aquatinte, 140 × 200, marges 180 × 270 (I. B. N. F. n. d.), belle épreuve sur japon.
- 407 **Auprès de l'étang, église de Crémault, 1895.** Eau-forte, 200 × 175, marges 365 × 265 (I. B. N. F. n. d.), belle épreuve sur vergé crème, sans aucune lettre, annotée *Lerolle 1895, Promenade.*
- 408 **Femme portant un panier près d'une meule et d'un bouquet d'arbres.** Eau-forte, 315 × 236, marges 460 × 310 (I. B. N. F. n. d.), belle épreuve sur vergé crème, avant toute lettre.



408

Henri Eugène **LE SIDANER**

Port-Louis (Ile Maurice) 1862 - Versailles 1939

- 409 **La ronde, 1899.** Lithographie tirée en noir sur papier bleu, 250 × 345, originellement sans marges, collée sur le support de publication (I. B. N. F. 3), belle épreuve publiée dans *l'Estampe moderne*. Timbre sec de l'éditeur (Lugt 2790).

(voir la reproduction page 115)



409

- 410 **La maison au clair de lune (La maison de Gerberoy)**, 1908. Lithographie tirée en brun, 277 × 160, marges 370 × 255 (I. B. N. F. 7), belle épreuve sur japon fin, avant la lettre. Ex collection : *F. H.* (L. 3373).
- 411 **Le Perron**, 1911. Lithographie tirée en bleu foncé, 187 × 144, marges 279 × 199 (I. B. N. F. 8), belle épreuve sur simili japon, avant la lettre. Ex collection : *F. H.* (L. 3373).
- 412 **Maisons sur la rivière**, 1925. Lithographie, 183 × 255, marges 225 × 300 (I. B. N. F. 11), publiée dans *La Revue de l'Art*, 1925, p. 172, belle épreuve sur vélin, restes de colle dans l'angle supérieur gauche. Ex collection : *F. H.* (L. 3373).

Louis Augustin LHERMITTE
Mont-Saint-Père 1844 - Paris 1925

- 413 **L'eau de vie de marc, l'alambic**, 1873. Eau-forte, 112 × 157, marges 230 × 310 (Le Pelley Fonteny 21 entre i/ii et ii/ii), belle épreuve sur vergé crème d'un état non décrit entre le premier et le deuxième, tirée sur le cuivre réduit et avant le numéro, publiée dans *La Galerie Durand-Ruel* en 1874.

- 414 **La Saint-Nicolas**, 1873. Eau-forte, 110 × 160, marges 225 × 310 (Le P.-F. 23 ii/iii), belle épreuve sur vergé crème, du deuxième état (sur 3), tirée sur le cuivre réduit et avant le numéro, publiée dans *La Galerie Durand-Ruel* en 1875, quelques piqûres.
- 415 **Le petit polisson**, 1873. Eau-forte, 110 × 140, marges 160 × 265 (Le P.-F. 25 i/ii), belle épreuve sur vergé crème, du premier état (sur 2), avant les lettres en bas à gauche, publiée dans la deuxième édition de l'ouvrage de F. Henriet, *Le paysagiste aux champs*, 1876.
- 416 **La chambre à blé d'un moulin en Bretagne**, 1875. Eau-forte, 238 × 317, marges 305 × 465 (Le P.-F. 27 i/iii), belle épreuve sur chine appliqué, du premier état (sur 3), avant le numéro 22 en haut à droite, tirage à 113 épreuves en cet état.



416

- 417 **Pèlerinage à la Vierge de Kersaint**, 1875. Eau-forte, 283 × 200, marges 420 × 280 (Le P.-F. 28 i/ii), belle épreuve sur japon, du premier état (sur 2), avant la lettre, d'un tirage à 113 épreuves en cet état.
- 418 **L'épicerie de village**, 1881. Eau-forte, 222 × 172, marges 475 × 310 (Le P.-F. 36 ii/iii), belle épreuve sur Hollande, du deuxième état (sur 3), avant la lettre, et le numéro 17, d'un tirage à 113 épreuves en cet état.

- 419 **Le repos des faneurs**, 1886. Eau-forte, 245 × 175, marges 325 × 235 (Le P.-F. 43), belle épreuve de l'état unique, d'un tirage à 100 épreuves, publiée dans la *Revue des arts et Lettres* en 1886, tache en marge en bas à droite.



419

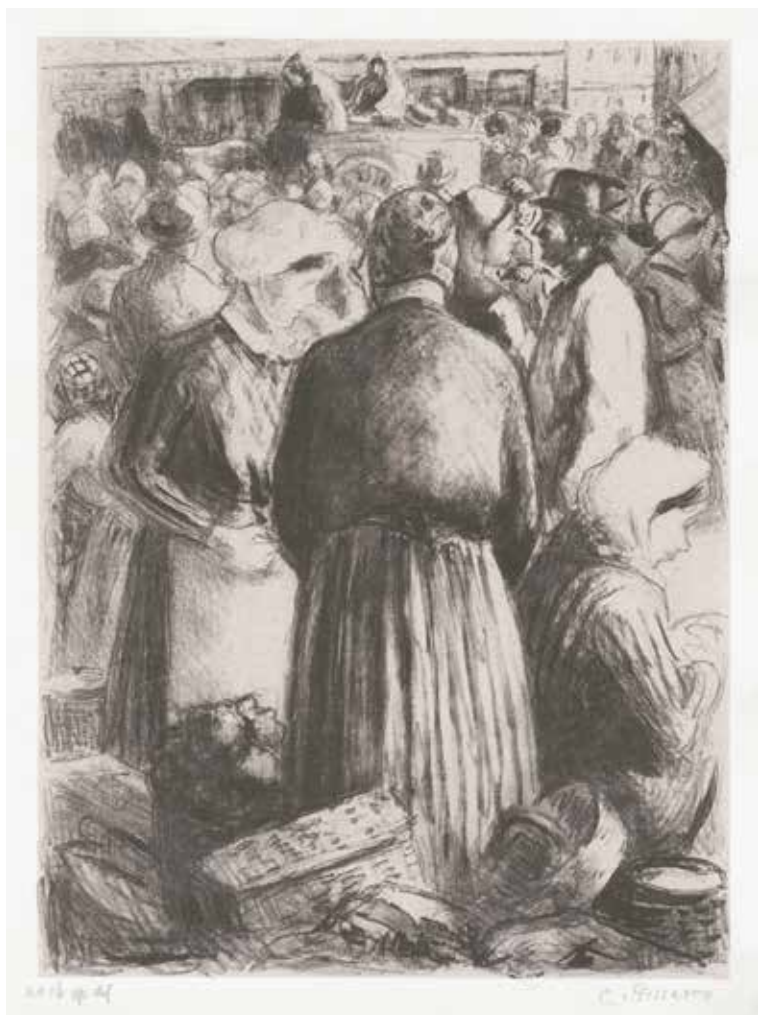
D'après Constance **MAYER**
Chauny 1776 - Paris 1821

- 420 **L'Innocence préfère l'Amour à la Richesse**, 1814. Eau-forte par Barthélémy Roger (1780-1840), 500 × 375, marges 550 × 395 (Béraldi non décrit, Le Blanc, *Roger* 24, Dugnat et Sanchez vol. V, p. 2164), belle épreuve à l'eau-forte pure, de l'état non décrit, petites restaurations au centre de la marge supérieure, amincissure dans l'angle supérieur gauche, plis dans la marge droite, petite tache dans la marge inférieure. Ex collection: *F. H.* (Lugt 3373). Barthélémy Roger l'auteur de cette planche fut élève et ensuite graveur attiré de P. P. Prud'hon.

Le tableau de Constance Mayer étant à la source de cette estampe fut exposé au Salon de 1804. Acquis en 1810 par le Prince Youssoupov, il est conservé aujourd'hui au Musée de l'Ermitage à Saint-Petersbourg. Ajoutons que Prud'hon a réalisé plusieurs dessins préparatoires pour cette importante composition de Constance Mayer.

Camille PISSARRO
Saint Thomas 1830 - Paris 1903

- 421 **Marché à Pontoise ou Marché à Gisors** (selon Michel Melot), vers 1895. Lithographie, 308 × 227, marges 450 × 315 (Delteil 147 iii/iii), belle épreuve sur chine appliqué, de l'état définitif, signée, titrée et numérotée *n° 16 ép. déf.* et annotée (*pierre*), d'un tirage à 20 épreuves en cet état, tirage total à 45 épreuves, petites restaurations dans la marge supérieure, petits plis dans l'angle supérieur droit. Filigrane: *A. L.*



Théodule **RIBOT**
Saint-Nicolas d'Attez 1823 - Colombes 1891

- 422 *M. A. Cadart, Fondateur de la Société des Aqua-Fortistes*, 1864. Eau-forte, 315 × 235, marges 460 × 300 (Beraldi 1 ii/ii), belle épreuve sur chine appliqué, de l'état définitif, publiée par Cadart et Luquet.
- 423 *Les éplucheurs*, 1863. Eau-forte, 315 × 230, marges 480 × 310 (B. 5 ii/ii), belle épreuve sur Hollande de l'état définitif, publiée par Cadart et Chevalier. Timbre sec de Cadart et Luquet (Lugt 424). Ex collection : *F. H.* (L. 3373).
- 424 *Le mets brûlé*, 1863. Eau-forte, 315 × 230, marges 485 × 310 (B. 6 ii/iv), belle épreuve sur chine appliqué, du deuxième état (sur 4), avant suppression de l'adresse de l'éditeur et de l'imprimeur, publiée par Cadart.
- 425 *La prière des petites filles*, 1862. Eau-forte, 235 × 315, marges 325 × 525 (B. 14), belle épreuve sur chine appliqué, publiée par Cadart et Chevalier.
- 426 *La recette du cuisinier*, 1877. Eau-forte, 265 × 165, marges 420 × 275 (B. 23 ii/ii), belle épreuve sur vergé crème, de l'état définitif, publiée par la veuve Cadart.
- 427 *Nature morte, volaille étendue*, 1878. Eau-forte et aquatinte, 158 × 258, marges 295 × 435 (B. 27 i/ii), belle épreuve sur vergé crème, du premier état (sur 2), avant la lettre. Ex collection : *F. H.* (L. 3373).



427

- 428 *La planche aux deux croquis : tricoteuse, deux jeunes filles et marmite sur un plat sur les genoux*. Eau-forte, 158 × 230, marges 200 × 285 (B. n. d., Paul Prouté 30), belle épreuve sur vergé, imprimée par Cadart.



429

- 429 **Saint Sébastien secouru par sainte Irène.** Autographie, 150 × 205, marges 285 × 405 (B. n. d., P. P. 40), belle épreuve sur chine appliqué, quelques piqûres dans les marges. Ex collection : F. H. (L. 3373).

Henri **RIVIÈRE**
Paris 1864 - 1951

- 430 **De la rue Lamarck**, planche 14 de la suite intitulée *Trente-six Vues de la Tour Eiffel*, 1882-1902. Lithographie en couleurs, 170 × 230, marges 220 × 285 (Toudouze p. 163, Sueur-Hermel, catalogue de l'exposition à la Bibliothèque nationale de France, n° 106), belle épreuve sur vélin crème, d'un tirage à 500 exemplaires, imprimée par Eugène Verneau, Paris, publiée dans *L'art décoratif*, janvier 1902, n° 40, amincissures dans les angles supérieurs. Ex collection : F. H. (Lugt 3373).
- 431 **La tempête**, planche 10 de la suite de seize sujets intitulée *La féerie des heures*, 1901-1902. Lithographie en couleurs, 240 × 600, marges 310 × 680 (cat. expo. BnF 131, T. p. 163), belle épreuve sur vélin crème, imprimée par Eugène Verneau, Paris, d'un tirage à 2 000 exemplaires. Cachet rouge de l'artiste (L. 1361).



431

- 432 **Bateaux au mouillage à Tréboul**, planche 5 de la suite de vingt sujets intitulée *Le beau pays de Bretagne*, 1898-1917. Lithographie en couleurs, 230 × 350, marges 450 × 560 (T. p. 164, cat. expo. BnF 140), belle épreuve sur vélin crème, imprimée par Eugène Verneau, Paris, d'un tirage à 600 exemplaires. Cachet rouge de l'artiste (L. 1361).



432

- 433 **Les mousses**, planche 3 de la suite de quatre sujets intitulée *Au vent de Norois*, 1906. Lithographie en couleurs, 380 × 500, marges 500 × 650 (T. p. 164, cat. expo. BnF 154), belle épreuve sur vélin crème, imprimée par Eugène Verneau, Paris, d'un tirage à 1 000 exemplaires.
- 434 **La baie de Douarnenez**, planche 19 de la suite *Le beau pays de Bretagne*, 1916. Lithographie en couleurs, 235 × 350, marges 485 × 625 (T. p. 164, Le Stum p. 87, Sueur non décrit), belle épreuve sur vélin crème, annotée en marge *Entrée du port de Ploumana'ch*, imprimée par Eugène Verneau, Paris, d'un tirage à 600 exemplaires. Cachet rouge de l'artiste (L. 1361).

Auguste **RODIN**
Paris 1840 - Meudon 1917

- 435 **Le Printemps**, 1882-1888. Pointe sèche, 147 × 99, marges 274 × 182 (Delteil 4, Thorson IV), belle épreuve sur vergé d'Arches, de l'état unique, publiée dans l'ouvrage de Roger Marx intitulé *Les pointes sèches de Rodin*, op. 12 en 1902, d'un tirage à 100 épreuves.

Theo van RYSELBERGHE
Gand 1862 - Terture (Orne) 1926

- 436 **Le café Concert : Lizzie Aubrey**, 1896. Eau-forte, 250 × 300, marges 275 × 320 (Feltkamp E 1897-006 ii/ii), belle épreuve en brun sur japon, de l'état définitif, avec la lettre à gauche *0 heures Lizzie 9 danses*, monogrammée et numérotée au crayon rouge *TVR n° 14*, d'un tirage à 100 épreuves, imprimée par Auguste Clot, publiée par Ambroise Vollard dans le premier *Album des Peintres-Graveurs* en 1896.



436

Henri de TOULOUSE-LAUTREC
Albi 1864 - Malromé 1901

- 437 **Yvette Guilbert - Sur la scène**, 1898. Lithographie en deux couleurs, 298 × 242, marges 490 × 356 (Delteil 252, Wittrock 272), belle épreuve sur vergé épais, imprimée en noir sur une teinte de fond beige, d'un tirage à 350 épreuves, publiée par Bliss, Sands & Co à Londres en 1898, amincissures dans le bord inférieur. Ex collection: *F. H.* (Lugt 3733).

(voir la reproduction page 123)



437

- 438 **Mademoiselle Lender et Baron**, 1893. Lithographie au crayon, au pinceau et au crachis, 320 × 235, marges 396 × 240 (W. 33), belle épreuve en vert olive sur japon vergé, d'un tirage à quatre épreuves *hors tirage* s'ajoutant à l'édition unique de 100 épreuves, publiée par *L'Escarmouche* en décembre 1893. Ex collections: Roger Marx (L. 2229), Maurice Loncle (cachet de l'une de ses ventes du 2 juin 1959, L. 3489). Cette épreuve est décrite par Wittrock.

Carle VERNET

Bordeaux 1758 - Paris 1836

Planches de la suite de cent lithographies intitulée *Les cris de Paris*, publiées par Delpech vers 1820. Lithographie, environ 260 × 175, marges 355 × 260 (Colas 2986, Dayot 147), belles épreuves avec le coloris d'époque :

- 439 *Joueur de vielle, hi oup la Catharina*, pl. 17.
440 *Bouquetière, des bouquets pour Margot Marguerite*, pl. 18.
(voir la reproduction page 124)
441 *Marchand de paniers, Paniers, paniers marchand de paniers*, pl. 21.

- 442 *Marchand de cartons, cartons à champignon, cartons tout neufs... à dix, à douze... et à vingt cinq*, pl. 41.
 443 *Marchande de moulins à vent, pleurez, pleurez petits enfants, vous aurez des moulins à vent*, pl. 44.
 444 *Marchande d'oranges, mon Portugal, mes fines oranges*, pl. 54.
 445 *Marchande de café, café au lait tout chaud*, pl. 60.
 446 *Joueur de Marionnettes, noubliez pas les petites marionnettes*, pl. 63.
 447 *Joueur d'orgue, lanterne magique, pièce curieuse à voir*, pl. 65.
 448 *Escamoteur*, pl. 91.



440



448

Eugène VIALA
 Salles-Curan 1859 - 1913

- 449 **Le vieux pont**. Eau-forte, 137 × 198, marges 250 × 320, belle épreuve sur vélin, d'un tirage posthume, probablement publiée par Carrère (numéro 18, marqué au composteur au verso).
 450 **Abandon**, planche tirée du recueil composé de 25 eaux-fortes, intitulé *De l'encre, de l'acide, de la souffrance*, vers 1899. Eau-forte, 124 × 175, marges 250 × 320, belle épreuve imprimée en brun sur vélin, d'un tirage posthume probablement publié par Carrère (numéro 8 marqué au composteur au verso).

- 451 **Le hêtre ou les papillons noirs.** Eau-forte, 137 × 198, marges 250 × 320, belle épreuve imprimée en brun sur vélin, d'un tirage posthume probablement publié par Carrère (numéro 7 marqué au composteur au verso).
- 452 **Crépusculaire.** Eau-forte, 266 × 405, marges 453 × 588, belle épreuve imprimée en brun sur vélin.



452

- 453 **Pont de Layoule.** Eau-forte, 245 × 395, marges 425 × 525, belle épreuve imprimée en brun sur vélin, rousseurs éparses.
- 454 **Vieux châtaignier.** Eau-forte, 277 × 388, marges 450 × 590, belle épreuve imprimée en brun sur vélin.



454

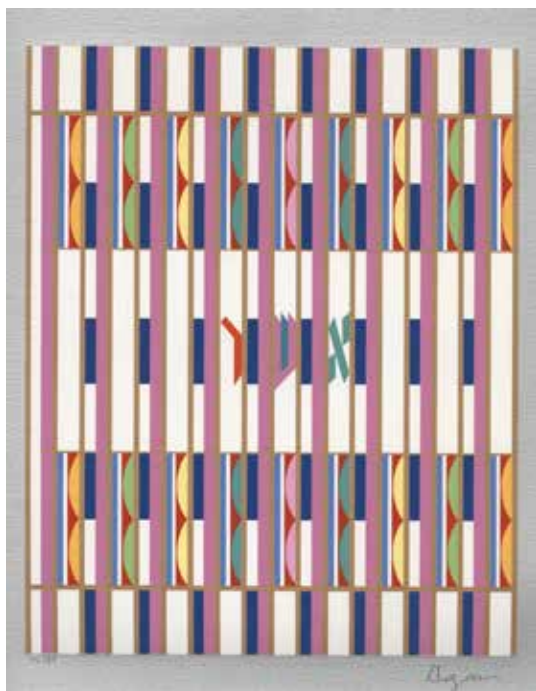
ESTAMPES

DEPUIS 1950

Yaacov **AGAM**

Né à Rishon-le-Zion (Israël) en 1928 - Vit et travaille en France

- 455 **Composition abstraite**, vers 1980. Sérigraphie en couleurs, 515 × 379, originellement sans marges, belle épreuve hors commerce sur vélin, signée et numérotée *H. C. 8/18*.

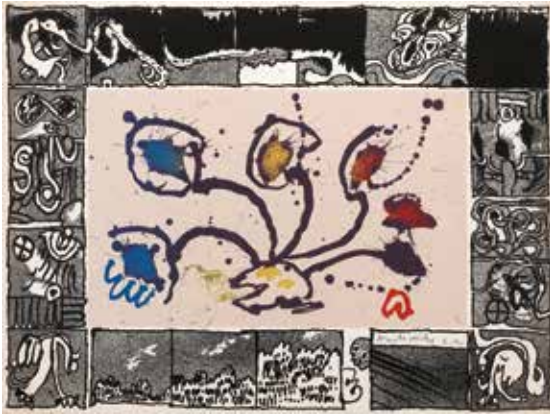


455

- 456 **Composition abstraite (carrés)**, vers 1980. Sérigraphie en couleurs, 663 × 570, originellement sans marges, belle épreuve sur vélin fort, signée et numérotée *8/180*.

Pierre ALECHINSKY
Né à Bruxelles en 1927

- 457 **Sans titre (visage sur *Petrol-Block*)**. Eau-forte et aquatinte, 160 × 118, marges 235 × 182 (Mason n. d.), belle épreuve sur papier de Chine pré-imprimé, signée et numérotée 8/75.
- 458 **Sans titre**, planche appartenant aux *Suites Prisunic*, 1967. Lithographie, la bordure en noir et le centre en couleurs, composition et marges 490 × 655, belle épreuve d'artiste, signée et annotée *e.a.*, d'un tirage à 300 épreuves, éditée par Jacques et Catherine Putman.



458



459

Mario AVATI
Monaco 1921 - Paris 2009

- 459 ***La mandoline***, septembre 1966. Manière noire et aquatinte, 421 × 345, marges 483 × 610 (Passeron 368 iv/iv), belle épreuve de l'état définitif sur vélin BFK Rives, signée, titrée, et numérotée 9/65, d'un tirage à 95 épreuves en cet état, tirage total à 111 épreuves.

- 460 *Un clown en Irlande*, 1969. Manière noire en couleurs, 238 × 292, marges 373 × 475 (P. 412 iii/v), belle épreuve sur vélin de Rives, du troisième état (sur 5), avant les biseaux, signée, datée, titrée, annotée *3^e état* et numérotée *4/13*, d'un tirage à 36 épreuves en cet état, tirage total à 130 épreuves.
- 461 *Pour un certain dimanche*, 1969. Manière noire en couleurs, 239 × 294, marges 374 × 475 (P. 417 iii/iv), belle épreuve sur vélin du troisième état (sur 4), avant les biseaux, signée, datée, titrée, annotée *3^e état* et numérotée *6/13*, d'un tirage à 34 épreuves en cet état, tirage total à 115 épreuves.

Olivier DEBRÉ
Paris 1920 - 1999

Planches de la série de quatorze sujets illustrant le texte d'Edmond Jabès, *Bâtir à chaux et à sable*, Paris, Nouveau Cercle Parisien du Livre, 1990. Eau-forte et aquatinte, 445 × 695, marges 520 × 760, belles épreuves sur vélin de Rives à la forme du Moulin du Gué, signées, imprimées sur les presses à bras de Lacourière et Frélaut, d'un tirage à part à 30 épreuves, tirage total à 180 épreuves :

- 462 Cinquième planche : *Sans titre* (signes-personnages), (Pernoud 256).
- 463 Huitième planche : *Sans titre* (signes-personnages), (P. 259).



463

- 464 Dixième planche : *Sans titre* (Le mort et son âme), (P. 261).

Planches de la suite de treize illustrations pour le livre de Jean-Clarence Lambert, *Mu Tei*, Paris, éditions Le Limitrophe, 1982. Lithographies en couleurs, belles épreuves d'artiste sur vélin d'Arches, signées, d'un tirage à 100 épreuves, imprimées à l'atelier Clot, Bramsen et Georges à Paris.



468

465 *Ici la pierre attend la pierre* (dominante : noir, avec vert et bleu), première planche (P. 401), 470 × 110, marges 500 × 140.

466 *Le sable : son goût de sel* (dominante : gris, avec jaune et bleu), deuxième planche (P. 402), 500 × 140, originellement sans marges.

467 *Murs ocres hors les murs* (dominante : rouge ; avec noir), septième planche (P. 407), 500 × 130, marges 500 × 140.

468 *Et que veille ton cœur* (bleu, noir et vert), huitième planche (P. 408), 500 × 120, marges 500 × 140.

469 *Jusqu'à la transparence aveugle la faille et l'envers et l'endroit* (ocre jaune, marron et marron foncé), douzième planche (P. 412), 500 × 125, marges 500 × 140.



469

470 **Le Rideau rouge**, petite planche numéro I de la suite de quatre sujets accompagnant le livre intitulé *Olivier Debré, Le rideau de la Comédie Française*, édition Librairie Ségnier, Paris, 1987. Lithographie en couleurs (dominante rouge, avec rose, vert, jaune et bleu), 232 × 210, originellement sans marges (P. 436), belle épreuve d'artiste sur vélin d'Arches, signée, datée 87 et dédiée, d'un tirage à 50 épreuves.

471 **Le rideau rouge**, petite planche numéro IV de la suite de quatre sujets accompagnant le livre intitulé *Olivier Debré, Le rideau de la Comédie-Française*, édition librairie Ségnier, Paris, 1987. Lithographie en couleurs (dominante rouge, avec rose, vert, jaune et bleu), 232 × 210, originellement sans marges (P. 439), belle épreuve d'artiste sur vélin d'Arches, signée, datée et dédiée, d'un tirage à 50 épreuves.

Jean DEGOTTEX
Sathonay 1918 - Paris 1988

- 472 **Alliance II**, 1960. Lithographie en deux couleurs, 605 × 320, marges 760 × 560, belle épreuve sur vélin BFK Rives, signée, datée et numérotée 1/60, d'un tirage à 60 épreuves.



472

Sonia DELAUNAY
Gradzisk (près d'Odessa, Ukraine) 1885 - 1979



473

- 473 **Composition abstraite** (demi cercles et triangles en rouge, vert, bleu, noir et violet), 1967-1970. Lithographie en couleurs, 475 × 302, marges 655 × 503, belle épreuve hors commerce sur vélin d'Arches, signée, datée 1967, annotée H. C. et numérotée 3/10.

Sonia DELAUNAY

- 474 **Rencontre** (cercles et demi-cercles en rouge, noir, bleu, vert et jaune), 1964-1969. Lithographie en couleurs, 560 × 395, marges 660 × 503, belle épreuve sur vélin d'Arches, signée, datée, annotée *H. C.* et numérotée 6/20.
- 475 **Circus** (cercles et triangles en rouge, jaune, vert, bleu et noir), vers 1970. Lithographie en couleurs, 670 × 485, marges 755 × 588, belle épreuve sur vélin crème, signée et numérotée 2/75.



475

- 476 **A jour** (rectangles et demi-cercles en rouge, vert, bleu et noir), vers 1965. Lithographie en couleurs, 545 × 425, marges 660 × 505, belle épreuve sur vélin crème, signée et numérotée 6/75.

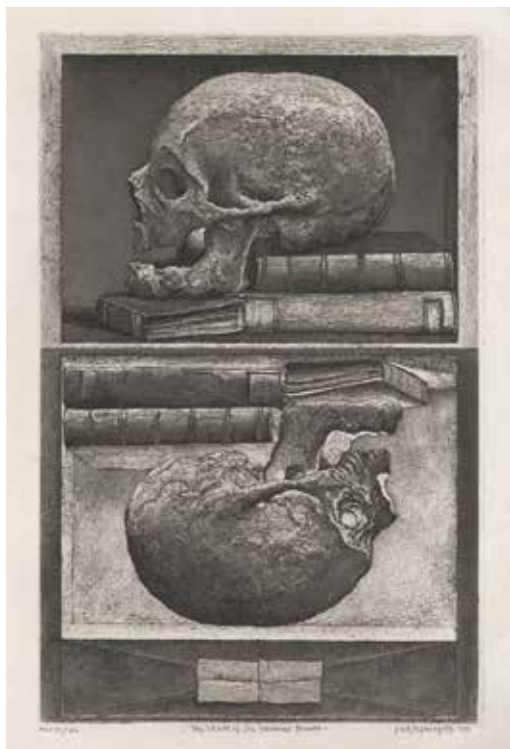
Erik DESMAZIÈRES

Né à Rabat en 1948

- 477 **Ville rocheuse**, 1999. Eau-forte, aquatinte et roulette, 178 × 472, marges 250 × 568 (Fitch 172), belle épreuve sur vélin Lana Royal, signée, datée, titrée, numérotée 63/75, d'un tirage total à 75 épreuves.

Erik DESMAZIÈRES

- 478 *The skull of Sir Thomas Browne*, 2011. Eau-forte, aquatinte et roulette, 293 × 187, marges 373 × 244 (Garcia et Fitch 219), belle épreuve sur vergé ancien, signée, datée, titrée et numérotée XXXIV/XL, du tirage à part de la *Suite Musaeum Clausum*, d'un tirage à 40 épreuves.



478

- 479 *Caprice vénitien*, 2010. Eau-forte, aquatinte et roulette, 323 × 247, marges 434 × 287 (G. et F. 226), belle épreuve sur vergé ancien, signée, datée, titrée et numérotée 68/75, d'un tirage total à 75 épreuves.

Rajendra DHAWAN
Né à New Delhi en 1936
Vit et travaille à Paris

- 480 *Sans titre* (composition en noir et gris), 1991. Aquatinte, 209 × 275, marges 327 × 365, belle épreuve sur vélin, signée, datée, dédicacée et annotée H. C.

Rajendra DHAWAN

- 481 **Sans titre** (composition en noir et brun), 1991. Aquatinte en couleurs, 280 × 190, marges 455 × 365, belle épreuve sur vélin, signée, datée, dédiée et annotée *H. C.*

Bertrand DORNY

Né à Paris en 1931

- 482 **Le mur d'Albi**, planche pour l'ouvrage de Patrick-Gilles Persin intitulé *Pierres d'ombre*, édité par La Mata, Paris, 1973. Aquatinte, trois zincs, 495 × 395, marges 760 × 565 (Arnaud 213), belle épreuve sur vélin d'Arches, signée, titrée et numérotée 1/55, d'un tirage total à 56 épreuves.
- 483 **Rheingold**, 1974. Aquatinte, trois zincs, 540 × 440, marges 695 × 565 (A. 246), belle épreuve sur vélin d'Arches, signée, titrée, numérotée 8/50, d'un tirage total à 56 épreuves.
- 484 **Cerf-volant noir**, 1975. Aquatinte, trois zincs et une pièce émerisée, quatre couleurs, 544 × 444, marges 703 × 566 (A. 280), belle épreuve sur vélin d'Arches, signée, titrée, numérotée 2/50, d'un tirage total à 56 épreuves.



484

- 485 *Suite des Architectures non répertoriées*, gravure pour les exemplaires de tête du catalogue raisonné de l'artiste, 1980. Aquatinte et eau-forte, trois zincs, une pièce émerisée, cinq couleurs, 177 × 148, marges 287 × 208 (A. 408), belle épreuve sur vélin, signée et numérotée 61/100, d'un tirage à 100 épreuves, publiée par l'Édition de la Librairie Sounes, à Paris, 1981.
- 486 *Voyage alternatif*, 1983. Aquatinte, eau-forte, pointe sèche, deux zincs, quatre couleurs, 235 × 275, marges 330 × 405 (A. 485), belle épreuve d'artiste sur vélin d'Arches, signée, titrée et numérotée E. A. 2/5, d'un tirage à 35 épreuves, publiée par l'édition L'œuvre gravée, Berne.



486

- 487 *Suite fluorescente III*, planche de la suite de trois sujets, 1990. Aquatinte, deux zincs, six couleurs, 175 × 165, marges 316 × 280 (A. 597), belle épreuve d'artiste sur vélin, signée et numérotée EA 4/5, tirage total à 35 épreuves.
- 488 *Néons II*, 1990. Aquatinte, deux zincs, six couleurs, 484 × 450, marges 757 × 565 (A. 598), belle épreuve sur vélin d'Arches, signée et numérotée 6/30, tirage total à 35 épreuves.

- 489 **Alalito**, 1971. Lithographie en cinq couleurs, 323 × 250, marges 478 × 417 (Prudhomme-Estève et Moestrup 54), belle épreuve d'artiste sur vélin d'Arches, signée et annotée *E. A.*, d'un tirage à 80 épreuves et 28 épreuves d'artiste, imprimée par Mourlot, Paris, publiée dans l'ouvrage *Fernand Mourlot, Souvenirs et Portraits d'Artistes*, Paris, Alain Mazo, 1971.



489

- 490 **Agria**, 1986. Lithographie en six couleurs, 270 × 190, marges 465 × 360 (P.-E. et M. 92), belle épreuve d'artiste sur vélin, signée et annotée *e.a.*, d'un tirage à 80 épreuves et 12 épreuves d'artiste, imprimée par Mourlot, Paris, publiée dans le catalogue de Monique Prudhomme-Estève et Hans Moestrup, *Maurice Estève, L'œuvre gravé*, Forlaget Cordelia, 1986.

- 491 **Rapa**, 1973. Lithographie en neuf couleurs, 497 × 343, marges 660 × 498 (P.-E. et M. 69), belle épreuve hors commerce sur vélin, signée et annotée *H. C.*, d'un tirage à 60 épreuves et 21 épreuves d'artiste, imprimée par Mourlot, Paris.



491

- 492 **Vigouran**, 1973. Lithographie en six couleurs, 486 × 610, marges 560 × 758 (P.-E. et M. 65), belle épreuve sur vélin d'Arches, signée et numérotée *30/70*, d'un tirage à 70 épreuves et 27 épreuves d'artiste, imprimée par Mourlot, Paris.
- 493 **Java vrillée**, 1977. Lithographie en sept couleurs, 640 × 500, marges 800 × 602 (P.-E. et M. 84), belle épreuve d'artiste sur vélin, signée et numérotée *Epr. d'A. IV/XXV*, d'un tirage à 95 épreuves, 25 épreuves d'artiste et 6 épreuves hors commerce, imprimée par Mourlot, Paris, et éditée par Claude Bernard (Paris).

Monique FRYDMAN

Née à Nages en 1943

- 494 **Sans titre** (cordes sur fond jaune). Gravure, sujet et marges 310 × 400, belle épreuve sur velin, signée et numérotée 14/100.

Claude GARACHE

Né à Paris en 1929

- 495 **Stanton IV**. Aquatinte et pointe sèche, 545 × 440, marges 642 × 504, belle épreuve sur vélin gris, titrée, au verso, signée et numérotée 19/50.
- 496 *Suite vermillon sur Ingres gris clair VII*. Lithographie, 295 × 400, marges 322 × 500, belle planche sur Ingres gris clair, signée et numérotée 26/60 et titrée au verso.
- 497 **Sans titre** (nu allongé, jambe droite repliée). Eau-forte et aquatinte, 448 × 542, marges 630 × 805, belle épreuve sur vélin d'Arches, signée et numérotée 33/35.



497

Jean GORIN
Saint-Emilien-de-Blain 1899 - Niort 1981

- 498 **Composition n° 110-1973**, deuxième planche de l'album *Französische Konstruktive, Calm, Gorin, Nemours, Seuphor, Thépot, 1973-1974*. Sérigraphie, 450 × 450, marges 600 × 600, belle épreuve d'artiste sur vélin, signée, datée et annotée *E. A. n° 25*, d'un tirage à 35 épreuves d'artiste, tirage total à 135 épreuves.

Hans HARTUNG
Leipzig 1921 - 1989

- 499 **L 1966-33, 1966**. Lithographie (crayon et pinceau), 320 × 261, marges 561 × 454 (Rainer Michael Mason 275), belle épreuve sur vélin de BFK Rives, signée, numérotée *29/75*, imprimée par Erker-Presse, Saint-Gall, éditée par la Galerie de France à Paris.
- 500 **L 1970-6**, planche de la série *Farandole* illustrant le poème de Jean Proal, suite A, pl. VI, 1970. Lithographie en ocre, bleu et noir, 495 × 747, marges 595 × 863 (R. M. M. 310 iii/iii), belle épreuve sur vélin de Guarro, de l'état définitif, signée, d'un tirage à 1150 épreuves, imprimée et éditée chez Poligrafà à Barcelone.
- 501 **L 1970-13**, planche de la série *Farandole* illustrant le poème de Jean Proal, suite A, pl. XIII, 1970. Lithographie en rouge et noir, 500 × 750, marges 595 × 865 (R. M. M. 317 iii/iii), belle épreuve sur vélin de Gaurro, de l'état définitif, signée, d'un tirage à 1150 épreuves, imprimée et éditée chez Poligrafà à Barcelone.



501

Hans HARTUNG

- 502 **L 1973-33**, 1973, planche de l'ouvrage *Un monde ignoré vu par Hans Hartung*, Éditions d'art Albert Skira, Genève, 1974. Lithographie (rouleau encreur), 489 × 375, marges 560 × 452 (R. M. M. 434) belle épreuve sur vélin de BFK Rives, signée, numérotée 37/75 et imprimée par Erker-Presse, Saint-Gall.



502

Wifredo LAM
Cuba 1902 - Paris 1982

- 503 **Composition III**, planche d'une suite de quatre sujets composée à l'occasion de son exposition à la galerie Krugier à Genève, 1963. Lithographie, 330 × 493, marges 450 × 565 (Tonneau-Ryckelynck 6304), belle épreuve sur vélin BFK Rives, signée et numérotée 29/60, d'un tirage à 60 épreuves, tirée sous la direction de l'artiste par Emile Mathieu à Zurich.
- 504 **Emblème**, 1952. Lithographie en couleurs, 325 × 465, marges 380 × 565 (T.-R. 5201), belle épreuve signée et numérotée 180/200, d'un tirage à 200 épreuves, tirage total à 276 épreuves, publiée par la Guilde de la Gravure, imprimée par Desjobert.

(voir la reproduction page 141)



504

André MARFAING
Toulouse 1925 - Paris 1987

- 505 **Sans titre**, 1972. Lithographie en noir et brun, 500 × 470, marges 760 × 560 (Marfaing, Rosset Culleron 105), belle épreuve sur vélin d'Arches, signée et numérotée 58/100, d'un tirage à 100 épreuves, imprimée par l'Atelier Litho Pierre à Paris, réalisée pour l'affiche de l'exposition à la Galerie Ariel, Paris, 1972.



505

- 506 **Sans titre**, 1972. Lithographie en noir et gris, 580 × 430, marges 640 × 470 (M., R.-C. 107), belle épreuve sur vélin, signée et numérotée 32/75, d'un tirage à 75 épreuves.

André MARFAING

- 507 **Sans titre**, 1979. Eau-forte et aquatinte, 340 × 302, marges 505 × 413 (M., R.-C. 166), belle épreuve sur vélin de l'état unique, signée et annotée *B. à T.*, d'un tirage à 52 épreuves.



508

André MASSON

Balagny 1896 - Paris 1987

- 508 **Morgane**, 1976. Eau-forte et aquatinte en bistre, 360 × 210, marges 460 × 380 (Leiris 409), belle épreuve sur vélin fort, signée et numérotée *45/50*, d'un tirage à 50 épreuves.

- 509 **Nu bleu**. Lithographie en cinq couleurs, 550 × 380, marges 645 × 495 (L. n. d.), belle épreuve sur vélin crème, signée et numérotée *91/145*, d'un tirage à 145 épreuves.

Véra MOLNAR

Née à Budapest en 1924

Vit et travaille en France

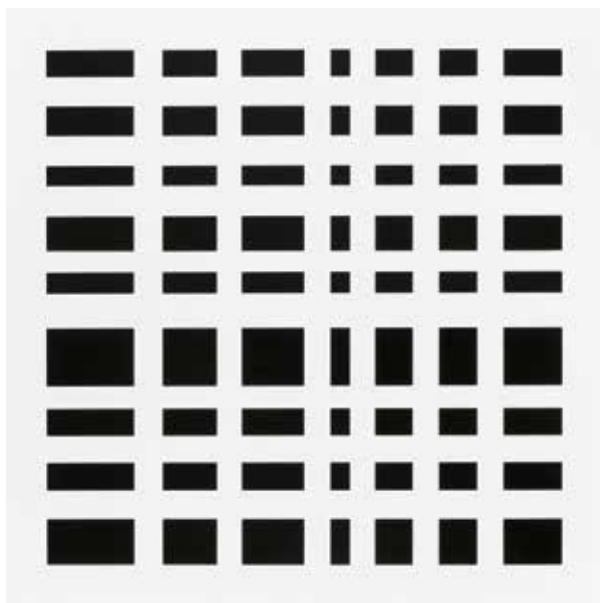
- 510 **2 000 rectangles**, 1981. Sérigraphie en bleu gris, 370 × 295, marges 500 × 320 (Molnar non décrit), belle épreuve d'artiste sur vélin fort, signée et annotée *e. a.* au recto, signée, datée, titrée et annotée *e. a.* au verso.

- 511 **Carrés gris**, 2001. Sérigraphie en gris scintillant, 90 × 90, marges 160 × 160 (M. n. d.), belle épreuve sur vélin, signée.



510

- 512 **Romantique**, 1974. Sérigraphie en quatre couleurs (noir, bordeaux, orange et ocre), 320 × 320, marges 530 × 400 (Le Saux 36), belle épreuve de l'état unique sur vélin fort, signée, datée et numérotée 85/100, imprimée par M. Crippa à Milan.
- 513 **Planche 3 d'une suite de 6 pièces intitulée 8 fasi di un contrappunto spaziale**, 1988. Sérigraphie, 440 × 440, marges 500 × 500 (Chauvineau 125), belle épreuve, signée et numérotée 73/90 au verso.
- 514 **Planche 7 d'une suite de 6 pièces intitulée 8 fasi di un contrappunto spaziale**, 1988. Sérigraphie, sujet et marges 497 × 497 (C. 129), belle épreuve, signée au verso et numérotée 73/90.



514

- 515 **Sans titre**, 1997-1998. Manière noire, quatre cuivres, 167 × 375, marges 310 × 400 (Le S. 240), belle épreuve de l'état unique sur vélin, signée et numérotée 3/100, imprimée chez Tanguy Garric, à Paris.



516

- 516 **Isis**, quatrième planche de l'album *Constructivistes français Cahn. Gorin. Nemours. Seuphor. Thépot*, 1971-1973. Sérigraphie en trois couleurs (rouge, rose et bleu), 600 × 600, originellement sans marges (Le S. 38), belle épreuve sur vélin de l'état unique, signée et datée au verso, annotée *Ex. exposition*, d'un tirage à 130 épreuves, imprimée et éditée par Hoffmann, à Francfort-sur-le-Main.

Yves **POPET**

Né à Reims en 1946

- 517 **Sans titre** (petit carré gris entouré de noir sur fond jaune), 1994. Sérigraphie, 175 × 175, marges 275 × 200, belle épreuve, signée et annotée *E. A. IV/XXV 1994*.
- 518 **Sans titre** (rouge et noir). Sérigraphie, 170 × 170, marges 275 × 200, belle épreuve signée et annotée *E. A. 18/20*.



518

Yves **POPET**

- 519 **Sans titre** (jaune entouré de gris), 2000. Sérigraphie, 175 × 175, marges 275 × 205, belle épreuve signée et annotée *E. A. 15/30 2000*.
- 520 **Sans titre** (noir, gris, rouge et jaune), suite 1, 1992. Sérigraphie, 405 × 405, marges 500 × 500, belle épreuve signée et annotée *H. C.*
- 521 **Sans titre** (bleu, gris et noir), suite 2, 1992. Sérigraphie, 403 × 403, marges 500 × 500, belle épreuve en gris, bleu et noir, signée et annotée *H. C.*



521

- 522 **Sans titre** (vert, jaune et noir), suite 4. Sérigraphie, 403 × 403, marges 500 × 500, belle épreuve signée et numérotée *18/50*.
- 523 **Sans titre** (bleu, noir, rouge et jaune), suite 5. Sérigraphie, 405 × 405, marges 495 × 495, belle épreuve signée et numérotée *18/50*.

Anton **PRINNER**
Budapest 1902 - Paris 1983

- 524 **La Montagne de Sinaï**, planche de la suite de 14 sujets pour la *Bible ésotérique et poétique*, 1971. Eau-forte et burin, 275 × 203, marges 375 × 277 (Decron, 2006, pp. 38 et 114), belle épreuve d'artiste sur vélin de Rives, signée et annotée *E/A.*, publiée par Jean-Loup Msika, imprimée par les ateliers Leblanc et Moret à Paris.

Jean-Baptiste SÉCHERET
Né à Neuilly-sur-Seine en 1957

- 525 *Six entonnoirs*, 1989. Eau-forte, 244 × 300, marges 283 × 377 (Plumart G 42), belle épreuve signée, numérotée 8/50, titrée, datée, d'un tirage à 50 épreuves.
- 526 *Aile de Boeing II*, 1996. Eau-forte, 370 × 447, marges 492 × 560 (P. G 73 ii/ii), belle épreuve sur vélin, de l'état définitif, signée, titrée, datée et numérotée 29/30, d'un tirage à 30 épreuves, plus 10 épreuves d'essai et 10 épreuves d'artiste.



527

- 527 *New-York. West-End, I*, 1997. Eau-forte et aquatinte, 120 × 142, marges 252 × 327 (P. G 80 ii/ii), belle épreuve sur vélin, de l'état définitif, signée, datée, titrée et numérotée 17/30, plus 3 épreuves d'essai et 5 épreuves d'artiste

- 528 *Sur la route de Tolède I*, 2001. Eau-forte, 35 × 174, marges 245 × 324 (P. G 92), belle épreuve sur vélin de l'état unique, signée, datée, titrée et numérotée 14/50, d'un tirage à 50 épreuves.
- 529 *Le bois d'acacias, Peupliers à la Tréhandière* et *Sur la route de Tolède I*, trois sujets imprimés sur une même feuille, 2001. Eau-forte, 327 × 400, marges 481 × 567 (P. G 92, G. 95 et G. 96), belle épreuve d'essai, signée, datée et numérotée *essai* 7/10, d'un tirage à 10 épreuves.
- 530 *Sur la route de Tolède II*, 2001. Eau-forte, 98 × 395, marges 250 × 535 (P. G 93 ii/ii), belle épreuve sur vélin de l'état définitif, signée, datée, titrée et numérotée 16/50, d'un tirage à 50 épreuves plus 10 épreuves d'artiste.
- 531 *Brindisi-Castello Aragonese*, 2004. Lithographie en gris et noir, 250 × 518, marges 260 × 385 (P. n. d.), belle épreuve sur vergé ocre, signée, titrée, numérotée 3/25 et datée 2004.

(voir la reproduction page 147)



531

- 532 *Trouville-Palace*, 2008. Lithographie en couleurs, 207 × 240, marges 270 × 395 (P. n. d.), belle épreuve sur vélin préparé en bordeaux, signée, datée, titrée et numérotée 27/99, pli de tirage en haut au centre. Cachet sec des éditions Malbodium.

Pierre SOULAGES
Né à Rodez en 1919

- 533 *Lithographie n° 24b*, 1969. Lithographie en couleurs, 783 × 560, originellement sans marges (Encrevé 72), belle épreuve sur vélin fort, signée et numérotée 48/85, imprimée par Mourlot à Paris, éditée par la Galerie de France à Paris.



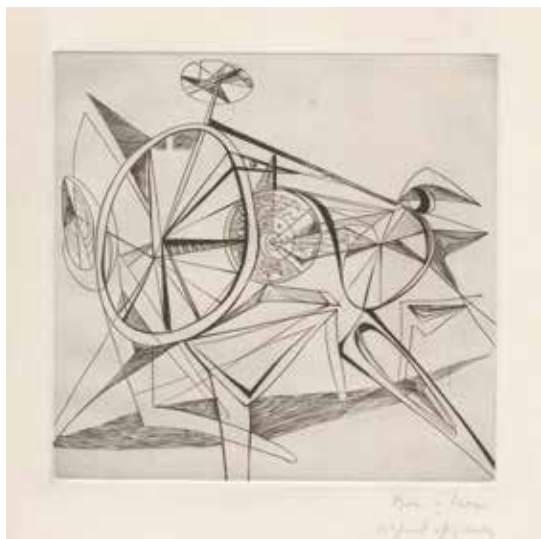
533

André STEMPFEL
Né à Villeurbanne en 1930

- 534 **Sans titre (composition en brun, ocre et noir).** Aquatinte, gaufrage et eau-forte, 230 × 142, marges 380 × 285, belle épreuve sur vélin, signée, annotée *épreuve d'artiste* et dédicacée.
- 535 **Sans titre (composition en noir, gris et jaune).** Aquatinte, eau-forte et pointe sèche, 148 × 180, marges 240 × 240, belle épreuve d'artiste sur vélin, signée et annotée *E. A.*

Arpad SZENES
Budapest 1897 - Paris 1985

- 536 **Sans titre,** planche de la série *Télémaque*. Pointe sèche, 157 × 120, marges 224 × 182, belle épreuve sur vélin, signée, numérotée 26/75.
- 537 **Sans titre,** planche de la série *Télémaque*. Pointe sèche, 185 × 145, marges 230 × 180, belle épreuve sur vélin, signée, numérotée 26/75.
- 538 **Sans titre.** Aquatinte et eau-forte, 178 × 182, marges 320 × 240, belle épreuve sur vélin, du *bon à tirer*, signée et annotée *B. A. T.*
- 539 **Sans titre.** Aquatinte et eau-forte, 238 × 178, marges 320 × 241, belle épreuve sur vélin, du *bon à tirer*, signée et annotée *B. A. T.*
- 540 **Sans titre.** Pointe sèche, 205 × 214, marges 377 × 322, belle épreuve sur vélin signée et annotée *Bon à tirer.*



Mark TOBEY
Centerville (Wisconsin) 1890 - Bâle 1976

- 541 **Red's return**, 1974. Aquatinte, 266 × 235, marges 645 × 500 (Heidenheim 45), belle épreuve sur vélin, signée et numérotée 58/100, tirage total à 115 épreuves, publiée à l'occasion du 85^e anniversaire de l'artiste. Timbre sec de l'éditeur de Beauclair, Francfort.
- 542 **They've come back II**, 1971. Aquatinte, 600 × 422, marges 763 × 551 (H. 51), belle épreuve sur japon, signée et numérotée 16/96, tirage total à 109 épreuves. Timbre sec de l'éditeur de Beauclair, Francfort.

Sylvie TURPIN
Née à Montargis en 1956



543

543 **Froissage et pliage en orange et noir**, 2012. Monotype, eau-forte, pointe sèche, froissage, pliage et collage, 235 × 175, marges 380 × 280, épreuve unique sur papier de soie appliqué sur vélin, monogrammée S.T. et numérotée 1/1 au recto ; signée, datée et annotée *froissage et pliage // encre taille-douce, eau-forte et // pointe sèche, marouflé sur Arches* au verso.

544 **Froissage et pliage en orange et noir**, 2012. Monotype, eau-forte, pointe sèche, froissage, pliage et collage, 162 × 153, marges 380 × 280, épreuve unique sur papier de soie appliqué sur vélin, monogrammée S.T. et numérotée

1/1 au recto ; signée, datée et annotée *froissage et pliage // encre taille douce, eau-forte et pointe // sèche, marouflé sur Arches* au verso.

- 545 **Froissage en vert, noir et or**, 2012. Monotype, froissage, pointe sèche et collage, 245 × 195, marges 380 × 280, épreuve unique sur papier de soie appliqué sur vélin, monogrammée S.T. et numérotée 1/1 au recto ; signée, datée et annotée *froissage // encre taille douce et pointe sèche // marouflé sur Arches* au verso.

Sylvie **TURPIN**

- 546 **Froissage en vert et noir**, 2012. Monotype, froissage, pointe sèche et collage, 200 × 170, marges 380 × 280, épreuve unique sur papier de soie appliqué sur vélin, monogrammée *S.T.* et numérotée *1/1* au recto ; signée, datée et annotée *froissage // encre taille douce et // pointe sèche maroufflé sur Arches* au verso.
- 547 **Froissage en gris et noir**, 2012. Monotype, froissage, pointe sèche et collage, 230 × 175, marges 380 × 280, épreuve unique sur papier de soie appliqué sur vélin, monogrammée *S.T.* et numérotée *1/1* au recto ; signée, datée et annotée *froissage // encre taille douce et pointe sèche // maroufflé sur Arches* au verso.

Bram van **VELDE**
Zoeterwoude 1895 - Grimaud 1981

- 548 **Sans titre** (composition abstraite à dominante gris rose), 1972. Lithographie en six couleurs, 500 × 340, marges 645 × 475 (M. et P. 80), belle épreuve sur vélin d'Arches, signée et numérotée *17/100*, tirage total à 100 épreuves, imprimée par Pierre Bradey, à Paris.



548

Bram van VELDE

- 549 **Sans titre** (composition abstraite à dominante jaune), 1972. Lithographie en six couleurs, 490 × 330, marges 645 × 455 (Mason et Putman 79), belle épreuve sur Arches, signée et numérotée 17/100, tirage total à 100 épreuves, imprimée par Pierre Bradey, à Paris.

Anne WALKER

Née à Boston en 1933 - Vit et travaille à Paris

- 550 **November I.** Aquatinte et pointe sèche en couleurs, 115 × 125, marges 325 × 250, belle épreuve sur vélin, signée, titrée et numérotée 6/30.
- 551 **November II.** Aquatinte et pointe sèche en couleurs, 115 × 125, marges 325 × 250, belle épreuve sur vélin, signée, titrée et numérotée 13/30.
- 552 **November III.** Aquatinte et pointe sèche en couleurs, 115 × 125, marges 325 × 250, belle épreuve sur vélin, signée, titrée et numérotée 15/30.



552

- 553 **Christmas cactus.** Aquatinte, eau-forte et pointe sèche en couleurs, 170 × 195, marges 380 × 280, belle épreuve sur vélin, signée, titrée et numérotée 53/60.

Anne WALKER

- 554 *Darkness gathers*. Aquatinte et pointe sèche en couleurs, 266 × 243, marges 500 × 395, belle épreuve sur vélin, signée, titrée et numérotée 10/30.
- 555 *Oceanside*. Aquatinte et pointe sèche, eau-forte en couleurs, 213 × 271, marges 380 × 415, belle épreuve sur vélin, signée, titrée et numérotée 28/30.
- 556 *Fairlee*. Aquatinte, pointe sèche et eau-forte en couleurs, 265 × 316, marges 380 × 445, belle épreuve sur vélin signée, titrée et annotée E. A.
- 557 *Jennie's plant*. Aquatinte et pointe sèche en couleurs, 345 × 392, marges 620 × 560, belle épreuve sur vélin, signée, titrée et numérotée 2/60. Timbre sec de l'éditeur Antares.



557

Ossip ZADKINE
Smolensk 1890 - Paris 1967

- 558 *Ombres et tourbes*, planche 4 illustrant le poème de Robert Ganzo intitulé *Lespugue*, 1966. Eau-forte, 254 × 270, originellement sans marges (Czwiklitzer 57), belle épreuve sur vergé Richard de Bas, de l'état unique, signée et numérotée 99/200, d'un tirage à 218 épreuves, éditée par Marcel Sautier à Paris.

ZAO WOU-KI
Né à Pékin en 1921

- 559 **Composition abstraite**, planche publiée pour les Jeux Olympiques à Séoul, 1988. Lithographie en sept couleurs, 760 × 560, originellement sans marges (Agerup 335), belle épreuve d'artiste sur vélin, signée et numérotée *E.A. 19/30*, d'un tirage à 600 épreuves plus 30 épreuves d'artiste, publiée par le Comité Olympique, Séoul, imprimée par l'Atelier Bordas, Paris.



Mise en page et impression : SCEI - Iury-sur-Seine - 01 45 15 25 90